



Universidad de Chile  
Facultad de Artes Plásticas

# Informe de creación artística de una individuo con matricula de alumna tesista en Pintura

FABIOLA HERNANDEZ

Profesor Guía: Arturo Cariceo

Santiago, Chile

2009



## Índice

Índice de Imágenes.....	.04
Introducción. . . . .	11
Tapiz de tijeras. . . . .	16
Telón de Fondo Azul. . . . .	57
Taller de Video Performance en Croma a Key. . . . .	68
Bibliografía. . . . .	98

## **Índice de Imágenes:**

**01/02**

### **CMYK**

Enlace, 2 metros x 1 metro 50 centímetros aprox.

Tapices de Tijeras, Hall Sur Facultad de Ingeniería  
Universidad de Chile, 2008.

Publicación en Revista Contrafuerte N°2, Proyecto  
Fondart, Stgo, Cl, 2009

**03**

### **Homenaje al amarillo limón.**

Enlace

Textil de 60x 120 cm.

Tapices de tijeras, Hall Sur Facultad de Ingeniería,  
Universidad de Chile, Stgo, Cl, 2008.

**04**

### **Homenaje al amarillo fluor**

Enlace

Textil de 230x 230 cm.

Tapices de tijeras, Hall Sur Facultad de Ingeniería,  
Universidad de Chile, Stgo, Cl, 2008.

**05**

### **Homenaje al Carmín:**

Enlace

Tapiz 70 cm de diámetro aproximadamente.

Tapices de tijeras, Hall Central, Facultad de  
Ingeniería, Universidad de Chile, 2008.

Publicación Revista Contrafuerte Literario, Proyecto Fondart, Stgo, Cl, 2009.

## **#06**

### **Homenaje a la novia:**

Publicación Revista Contrafuerte, Proyecto Fondart, Stgo, Cl, 2009.

Concurso Arte Joven, Mac Quinta Normal, Stgo, Cl, 2009

## **#07**

### **Homenaje al magenta**

Enlace, 1 metro 90 cm de diámetro.

Tapices de Tijeras, Hall Central Facultad de Ingeniería, Universidad de Chile, Stgo, Cl 2008.

## **#08**

### **Homenaje al pomelo:**

Enlace

2 metros 50 cm de diámetro aproximadamente.

Tapices de tijeras, Hall Central, Facultad de Ingeniería, Universidad de Chile, Stgo, Cl, 2009

## **#09**

### **Homenaje al color manguera en encaje**

1 metro 70 cm por 1 metro 30 cm.

Tapices de tijeras, Hall Central, Facultad de Ingeniería, Universidad de Chile, Stgo, Cl, 2008.

**#10****Homenaje al color manguera: Verde esmeralda**

Enlace

1 metro 70 cm por 1 metro 30 cm.

Tapices de tijeras, Hall Central, Facultad de Ingeniería, Universidad de Chile, Stgo, Cl, 2008.

**#11****Homenaje al color manguera: Verde agua**

Enlace

1metro 50 cm cuadrado.

Tapices de tijeras, Hall Central, Facultad de Ingeniería, Universidad de Chile, 2008.

Publicación Revista Contrafuerte Literario N°2, Proyecto Fondart, Stgo, Cl, 2009

**#12****Homenaje al color manguera: Verde Limón y rombos**

Enlace

2metrosx 2metros 30 cm.

Tapices de tijeras, Hall Central, Facultad de Ingeniería, Universidad de Chile, 2008.

Publicación en revista Contrafuerte, N°2, proyecto Fondart 2009, Stgo, Cl.

Tapices de tijeras, Hall Central, Facultad de Ingeniería, Universidad de Chile, Stgo, Cl, 2008.

Publicación en revista Contrafuerte, N°2, proyecto Fondart, Stgo, Cl.

### 13

#### **Paralelepipedo**

Enlace

20x20cm cuadrado.

Publicación en revista Contrafuerte, N°2, proyecto Fondart, Stgo, Cl, 2008

### 14

#### **FotoPerformance.**

Montaje *Tapices de Tijeras, Facultad de Ingeniería, universidad de Chile, Stgo, Cl, 2008*

### 15-29

**Montaje** *Tapices de Tijeras, Facultad de Ingeniería, Universidad de Chile, Stgo, Cl, 2008*

### 30-31

#### **Invitaciones de Inauguración**

Exposición tapices de Tijeras, Hall Sur, Facultad de Artes, *Universidad de Chile, Stgo, Cl, 2008*

### 32

#### **Esquema de montaje.**

Exposición tapices de Tijeras, Hall Sur, Facultad de Artes, *Universidad de Chile. 2008*

**33-34****Inauguración**

Exposición tapices de Tijeras, Hall Sur, Facultad de Artes, *Universidad de Chile, Stgo, Cl 2008*

**35-40**

Exposición tapices de Tijeras, Hall Sur, Facultad de Artes, *universidad de Chile, Stgo, Cl, 2008*

**41****Aseo**

Video 3''

Canal Fabiola Hernandez, Chile Channel, Matucana 100, Stgo, Cl, 2006

**42-43****Jalea Online**

Video 2'50''

Canal Fabiola Hernandez, Chile Channel, Matucana 100, Stgo, Cl, 2006

*Primer Festival Departamental de Performance D.A.V. Universidad De Chile, Santiago, Chile.*

**44-45**

Despliegue

Video 3'37''

Canal Fabiola Hernandez, Chile Channel, Matucana 100, Stgo, Cl, 2006



**46-49****Ejercicios de Tapiz**

Video 3 `22``

Canal Fabiola Hernandez, Chile Channel, Matucana 100,  
Stgo, Cl, 2006

Encuentro de Danza y Performance, ex Biblioteca  
Nacional, Bs Aires, Argentina, 2007

Video de plástico, Museo de Artes Visuales, Stgo,  
Cl, 2007

**50****Afiche Promocional**

Taller de Cromo key.

Balmaceda 1215, Stgo, Cl, 2008.

**51/61****Registros de grabaciones**

Taller de Cromo key

Balmaceda 1215, Stgo, Cl, 2008.

**62-75****Registro del proceso de producción**

Taller de Cromo Key

Balmaceda 1215, Santiago, Chile, 2008

**76-78**

**Registro de Posproducción de Audio**

**Balmaceda 1215, Santiago, Chile, 2008.**

**79**

**Afiche de invitación a la exhibición del taller Diseñado  
por Cristóbal Herrera.**

**Balmaceda 1215, Santiago, Chile, 2008.**

## Introducción y conclusión

A continuación el proceso de informe de tesis que he desarrollado los años sucesivos a mi egreso de la escuela como alumna de pregrado; En ella realizo un análisis formal de mis piezas que, enaltecido a la calidad de tapiz, son producto formal de una investigación que da interés a la textura a partir de dicotomía de tejer entre tijeras.

Probablemente sea un proceso mismo sucesivo lo que va componiendo el artefacto; digamos, que al solucionar características definidas tanto de su flexibilidad o textura consecutiva a su finalidad, es probable que, como elemento, este se oriente a construir el verdadero artefacto más que relatar el proceso .: el proceso es visual y se justifica mediante la funcionalidad de la pieza misma.

Dejo como precedente este informe que introduce mi trabajo de cuatro años en el cual me gustaría realzar la técnica a un estado de posesión única y genuina, pensando que quizás la única forma y opción concebir esta producción en su posteridad, será sobrepasando otra locación para así diversificar la idea en la transversalidad.

Podría ser una solución hipotética, advertir entonces, que al multiplicar la producción de tapices de tijeras análogos, más se acerca a su deconstrucción, que probablemente sea infinita, pero que evidencia la idea de hacer un tapiz ya no es un ejercicio sino un oficio.

Creo que es predecible la relación entre textil y arte como tags que regulan mi trabajo cuestionándolo a partir de la contradicción; praxis que construye consecuencias paralelas en el presente: Ser...como el sonido de la silaba Be que al entrar en contexto y ser subconjunto de las "B" o "V" tienen diferentes denotaciones a partir de su locación como hablar de "ser o estar", participar del verbo "ver", o ser monosílabo y diversificarse independientemente o diferir en la palabra que lo acompañe.

Descubrir a Juan Luis Martinez sea el momento cinematográfico de encontrar un trébol de cuatro hojas en el patio de tu casa, es probable que la música sea pretexto para producir una trama comparativa al sonido pop retro de Stereolab (*how to play your internal organs*) que con su composición armónica y rítmica de una melodía como en la síntesis de sonidos, han influenciado mis piezas, de una forma menos folk que la interpretación melancólica que Charo Cofre le dio a las canciones de Violeta; probablemente interés que despiertan en mi mujeres como Claudine Longet, Eydie Gormen, una adelantada Margot Loyola o Virginia Huneus, el arpa de Fabiola Rodriguez (una vez me tope en un evento a beneficio de las Damas de verde en el teatro de Cauquenes, su ciudad natal) o un microdo en los teclados de Javiera Ména le hacen sentido a la producción plástica de un modelo propiamente femenino, cual se ciñe a la composición formal de una Pieza como operación artística. Paralelamente no intento confundir, pero en el contexto de género no quiera yo meter mi nariz, pues al realizar un examen teórico respectivo tenga un posible rechazo consecuente de que mi investigación plástica es un cuestionamiento retorico que emana en la contradicción y el interés por las palabras se ahoga estrictamente a partir de su desajuste como descripción del tapiz como pieza.

En su Primera Parte, mi tesis pretende sugerir el estado dicotómico en cual se enmarca mi locación como eje central de la composición; Este visualiza entonces, las etapas de la producción donde el tapiz, modelo y objeto, traspasa y paraleliza su artesanía, un proceso manual elementalmente primitivo de confección textil como oficio que satisface un contexto, presento en estas piezas materiales, enmarcadas en una plataforma media progresista y su influencia, diseña la pieza fractal dicotómica que se repite como resultado de una deconstrucción que relativiza el ritmo impuesto.

La pieza que ya deja de ser bidimensional, no está en un plano sino que compone en densidad y provoca volumen sin forjar su manera escultórica sino procede de una categoría diferente como la creación de un tejido que es flexible.

Un estado de acople absoluto a resistir los ideales y carente de credibilidad con elementos tan inciertos que deberían participar en la vida como el ser amado ausente o la conciencia de la propia burguesía, en la cual la inocencia no es palabra que compita, combatiendo mi estado *Nomads* en dieta y locación, procedí a construir tal ambigüedad que soportara esta carga y como cual Penélope pudiera sustraer la baja defensiva por un proceso lento y repetitivo que sensibilizara con el dote femenino que nos hubo impuesto nuestra descendencia; Contrarrestando las caídas que un Schopenhauer minúsculo recordaba en mi oído medio el positivo extremismo que mas nada podría ser peor, me insto a contrarrestar esta mala gestión de ideales para producir mi colección de tapices de incalculable complejidad en su longitud infinita (y desde una perspectiva completamente finita) como fractales análogos, que a medida que se multiplican contemplan la potencial artimaña.

En la segunda parte de mi Informe de Pintura desarrollo mi interés por el Fondo azul que tuvo como primera acción material pintar una muralla del mismo color en las dependencias de la escuela en el año 2006, acción funcional que proporciono en mí el medio para resolver y producir

relaciones experimentales entre el fondo azul, el telón y la construcción de una visualidad de un color específico que permitía contraerlo por una nueva idea, luego de estudiar en el taller de textil, las diferentes soluciones que tienen las texturas y tejidos.

Existe una relación entre la pigmentación azul que nos proporciona la interacción de nuestros ojos y el mirar hacia el cielo; Existe también una diferencia entre el mismo color y el color de nuestra piel como un ser humano. El cielo nos presenta una inmensidad que reflejada en el mar nos remiten espacio.

Mi interés personal me sustrajo la idea de producir flujo de otras ideas que apremian las cabezas de personas comunes que, al atender la ecuación cromática, sin más que sumar la propia genialidad, podríamos construir realidades anexas y probablemente sugerir soluciones que simularan nuevas realidades a partir de sumatorias análogas que otorguen el efecto especial en el set de grabación + edición digital.

El pantón de Klein o la pulsación Gondry, hacen sentir el peso del color que concentra para mí la huella que dejó el concepto fondo azul y su relación con la pintura, es sin duda algo que me apasiono mucho durante mis años de estudiante de pregrado: Sentimiento elemental entre idealismo y arte.

La señal de video ya se daba cuenta en sus inicios de que la piel, al registrarla, carecía completamente de color azul por lo cual recortar a una persona de un fondo que comprometiera este color dejaría una diferencia perfecta para exportarse al imaginario que deseaba, pasando a través de la performance del set de grabación y la edición, el concepto cromático como ecuación congruente para ejercer imaginarios que sometieran a otros tipos de realidades al espectador, argumentados en situaciones que se basan en lo real como en la imaginación y, por lo tanto, en momentos creados a partir de la emoción o sensación rasgando un gesto abstracto y especulativo.

La grabación en un telón azul nos permite la performance y el dialogo, diferentes tiempos a partir de un realidad que es creada desde una idea interpretada a través de un guion, una historia, pensada con anterioridad o espontaneidad, que llevada a la edición como protagonista, plagia una nueva realidad. Realidad creada en base al efecto especial...

Su consecuencia de querer transmitir este mismo sentimiento en el cual la técnica multiplica las posibilidades de la personas a explorar sus propio imaginario en su contexto, pero que apela a una realidad distinta, desarrollados a partir de un contenido previo ligado a la pintura en las artes visuales como punto de partida.

Fue así como en VideoPerformace en CromaKey logramos con Pablina Castillo una metodología de taller a partir de dicha técnica dentro del contenido pictórico estudiado en la Universidad, con el cual tuve la posibilidad de aprender más de lo que hipotéticamente sabía al desarrollar soluciones desde una precariedad y la intensidad de las ideas de los participantes.

TAPIZ DE TIJERAS



El ejercicio de producir piezas en serie a partir de la unión por enlace de módulos es la sumatoria de la producción de un tapiz o tejido, compuesta expresamente por su antónimo funcional, la tela, es decir, compone una pieza plástica desde la contradicción retórica del módulo reproductivo y su denominación final.

Tapiz no es equivalente a tijera.

El contenido tácito del producto final, es inherente pero mantiene armonía visual que prioriza consecuencias matemáticas, de color, densidad y flexibilidad, deduciendo procesos texturales como elemento primo en la visualización de las piezas.

Construir una pieza a partir de su adverso compone un vacío entre la función y la retórica de los elementos dispuestos en ello.

La pieza plástica dispuesta, anticipa la construcción desde la manualidad consecuente como objeto *aureatico* dentro de los testamentos teóricos contemporáneos, que anticipan la beta artesanal en un contexto institucional. Es de mi máximo interés tener presente el estatus de la palabra "artesanía" dentro de la institución o "arte alto" de la que John Carey, describe en una interrogante, al oponer relaciones no correlativas entre ellas, advirtiendo cierta ambigüedad entre procesos técnicos y elementos que han impregnado las corrientes estéticas del siglo en relación al museo. Es posible y creo consecuente, que a medida que el artista articula e instaura su propio

"oficio" neutraliza el prejuicio de la funcionalidad de los términos estéticos.

La serie de piezas en cuestión está dirigida a la investigación de las cualidades textiles que se diversifican potencialmente.

El artista Francés Arman, miembro y organizador del grupo *Nuevo realistas*, a principios del siglo pasado es un referente pictórico de los tapices que construyo, al ligar sus *acumulaciones* enmarcadas a la multiplicación de un objeto constituyendo obra. El objeto acumulado pierde su naturaleza propia desplazándose a un territorio en el que se magnifican cualidades ignoradas. La tijera como modulo toma preponderancia en toda la obra pasando a ser El sujeto que la sostiene; Arman crea un abismo en la función de la unidad que compite adversamente con su funcionalidad. El calce formal en la acción de *acumular*, con la cual Arman revela la dimensión estética de esta acción, le otorga el estatus de obra de arte en su contexto. La acción en un *acumulación* era un fenómeno completamente indiferente, Arman trae una perseverante concientización respecto de la textura provocada por este gesto; El estilo y oficio de este gran maestro permitirá futuras asimilaciones visuales respecto de la mirada estética de la repetición de un objeto.

El Antasui , artista contemporáneo del país de Ghana , Africa, trabaja a partir de la construcción de tapices con tapas de botellas anudadas. Este artista esta influenciado el concepto textil en el contemporáneo realizando monumentales piezas a partir de objetos. Desde la experimentación de la manufactura, hago un calce a partir de la preponderancia de la técnica en función con la manualidad que Anatsui a desarrollando a

partir del oficio. Constituir una producción artística a partir del gesto repetitivo, enaltece y da nobleza a la praxis de su oficio. Digamos el producto artesanal; producir un tapiz y concebirlo como arte contemporáneo es un gesto que *El Atnasui* presenta en sus piezas. De un modo más pausado me predispongo en este informe a describir mi producción de piezas textiles, entendiendo que es insondable la potencialidad de la técnica como investigación.

También dejo como precedente de mis piezas el calce visual de paños confeccionados por mujeres en su mayoría ancianas a partir de técnicas tradicionales del bordado, encaje y tejido a croché y entenderé además que posiblemente mis propias abuelas sean referente cercano al recordarlas tejiendo o produciendo (hilando) lana de ovejas que confeccionarían mis primeras frazadas. El gesto popular es un referente impuesto por locación, ya que está inserto en un imaginario contextual, y es inconcebible dejarlo de lado en la relación visual inherente que se visualiza en la paginas siguientes.

En el año 2008, fui invitada a participar en un proyecto de estudiantes de Ingeniería Industrial de la Universidad de Chile, Lo cual me dio la oportunidad de organizar mi primera exposición individual.

A continuación anunciare los tapices que en compusieron esta muestra y escribo unas anotaciones con la que distinguen ciertas potencialidades de cada Pieza:

**CMYK**

(Imagen 1 y 2)

enlace

**2 metros x 1 metro 50 centímetros aprox.**

Tres Tapices (amarillo, Magenta y Cian) de diferentes dimensiones compuestos reticularmente por tijeras enlazadas con pelo de muñeca, superpuestas en el espacio. Estos a partir de su disposición en el espacio conforman una ventana en la cual se dibuja a partir del grano consecuente de la mezcla entre las 3 texturas materiales que emanan cada uno de los tapices, construyendo un símil, por ejemplo, de una imagen gif.

**Homenaje al amarillo limón.**

(Imagen 3)

Enlace

Textil de 60x 120 cm. conformado por tijeras de bolsillo en dos tamaños. La trama del tapiz es abierta, es decir, tiene módulos en intervalos con espacios vacíos, por lo cual el enlace debe ser más rígido para distinguir su flexibilidad. La trama que delimita el cuadrante de la pieza es de tijeras con misma forma pero de mayor tamaño lo cual cierra la forma enmarcando los pesos de una regularidad ascendente.

### **Homenaje al amarillo fosforescente:**

(imagen 4)

Enlace

Tapiz de 2 metros 30 Cuadrado, De trama Tupida , el color es preponderante a la técnica; magnifica la potencialidad de la pieza que aparenta una ligereza probable por el brillo de la sumatoria del metal y el plástico fosforescente

### **Homenaje al Carmín:**

(Imagen 5)

Enlace

Tapiz 70 cm de diámetro aproximadamente.

La matriz tiene un intervalo de dos a tres módulos que se diferencian por forma y porte. El tapiz se estructura a partir de cuatro ejes, cabe decir, de forma romboide simétrico. El resultado es un tejido bastante menos denso debido a la formas de las tijeras mayoritariamente alargadas en sus "filos" componen su forma final en terminaciones con ángulos agudos.

### **Homenaje a la novia:**

(Imagen 6)

Enlace

1 metro 90 cm de diámetro.

La estructura se compone desde su epicentro a partir de 3 tijeras abiertas que se miran .: es piramidal, las 3 puntas que se articulan en 6 filos de tijeras, desencadenando enlaces consecuentes de composición expansiva a medida que se multiplican al cubo las posibilidades de enlace entre las retículas; Esto es una proporción de enlaces de  $3/4/4/4/4\dots$  ( $f_n = f_{n-1} + f_{n-2}$ ) como punto de vista matematico, porque crecen en

numeros de fibonacci, es decir el numero que viene es la suma del numero anterior, conjugándose pentágonos y hexágonos como relación geométrica en su forma circular( tomando en cuenta que los tamaños de la reticula pero las forma de estas no); Se estructura una relación cromática mediante la composición de la tijera como unidad, la cual se divide entre las puntas metálicas y las orejas de color magenta pálido ,conjugándose con el pelo sintético castaño oscuro que las enlaza entre sí.

Se logra una composición simétrica entre sus extensiones asimilando un calidoscopio de prisma en  $60^\circ$ , como espejos que, reflejados, logran una estructura bidimensional para el ojo que visualiza, y éste , es también el adverso al reflejar la imagen, generando una relación que fluctúa de manera dual en el ángulo cubico de la imagen bidimensional.

### **Homenaje al color magenta:**

(Imagen 7)

Tapiz de 2 metros cuadrados de largo, de tramado tupido y enlaces paralelos equivalente a simetría fija en todos los enlaces de la retícula. Los enlaces metálicos, Color en tomo magenta profundo (fucsia) es preponderante en contraste con las puntas de metal de las tijeras. Este Tapiz tiene la cualidad de potenciar la viveza del color por sobre la cualidad textil.

### **Homenaje al pomelo:**

(Imagen 8)

Enlace

2 metros 50 cm de diámetro aproximadamente.

Tapiz de forma Orgánica a partir de un ovalo. La trama tiene variaciones de forma; 7 matrices o tijeras diferenciadas de tamaños y modelo se van ordenando de manera espiral en el espacio bidimensional, distribuidos en módulos dispares( duplas de formas diferentes) que van ascendentes (ordenadas de menor a mayor).

### **Homenaje al color manguera (Trébol):**

(Imagen 9)

enlace

100x 70 cm aprox.

Esa pieza tiene la cualidad de un encaje pues es un tejido que se define por un calado de tres formas de tijeras diferentes en su tamaño pero que contienen la misma forma ( tijera de bolsillo). La retícula que articula la forma del tejido o su textura con cualidad de encaje es a partir de 4 tijeras mas pequeñas que se miran, unidas con 4 tijeras de tamaño más grande seguidas o unidas frontalmente por tijeras de tamaño medio. El Cambio de tamaño constituye la forma que deja mas espacio entre las formas simétricas.

**Homenaje al color manguera Verde esmeralda:**

(Imagen 10)

Enlace

1 metro 70 cm por 1 metro 30 cm.

Esta trama es tupida, pues el tejido no contempla espacios sino que los módulos van unidos entre sí unos a otros. Esta técnica tiene la cualidad de dar mayor sensación textil en menores formatos, debido a su densidad de módulos como de enlaces. El color del enlace esta vez es rubio por lo cual en vez de contrastar con el verde esmeralda, este tiende a sufrir una leve predisposición debido a la similitud de los tonos, aclarando la composición.

**Homenaje al color manguera: Verde agua**

(Imagen 11)

Enlace

1 metro 50 cm cuadrado.

Reacciona de manera diferente pues los enlaces son intermedios; hay una superficie donde los espacios (vacíos) y los enlaces toman una misma preponderancia.

La trama es participativa. El orden de la trama es abierta. Tanto el módulo y el espacio tiene el mismo valor dentro de la composición.

El color es un verde agua pálido por lo cual existe una asimilación entre el tono del mango y de las puntas metálicas de las tijeras, por lo cual la pieza tiende a verse más ligera tanto por su trama como por su tono.



**Homenaje al color manguera: Verde Limón**

(Imagen 12)

Enlace

2metrosx 2metros 30 cm.

Tapiz tupido, Los módulos están pegados unos a otros sin espacios (al no tener espacios el tapiz proporciona la investigación en el enlace). Los enlaces tiene una variación de 5 tonos pasando del negro azabache al castaño claro. Estos tonos juegan degradaciones dibujando rombos de dentro del entramado, lo cual permite disociar dos planos en la composición bidimensional. Los enlaces pasan a ser una veladura en el paño.

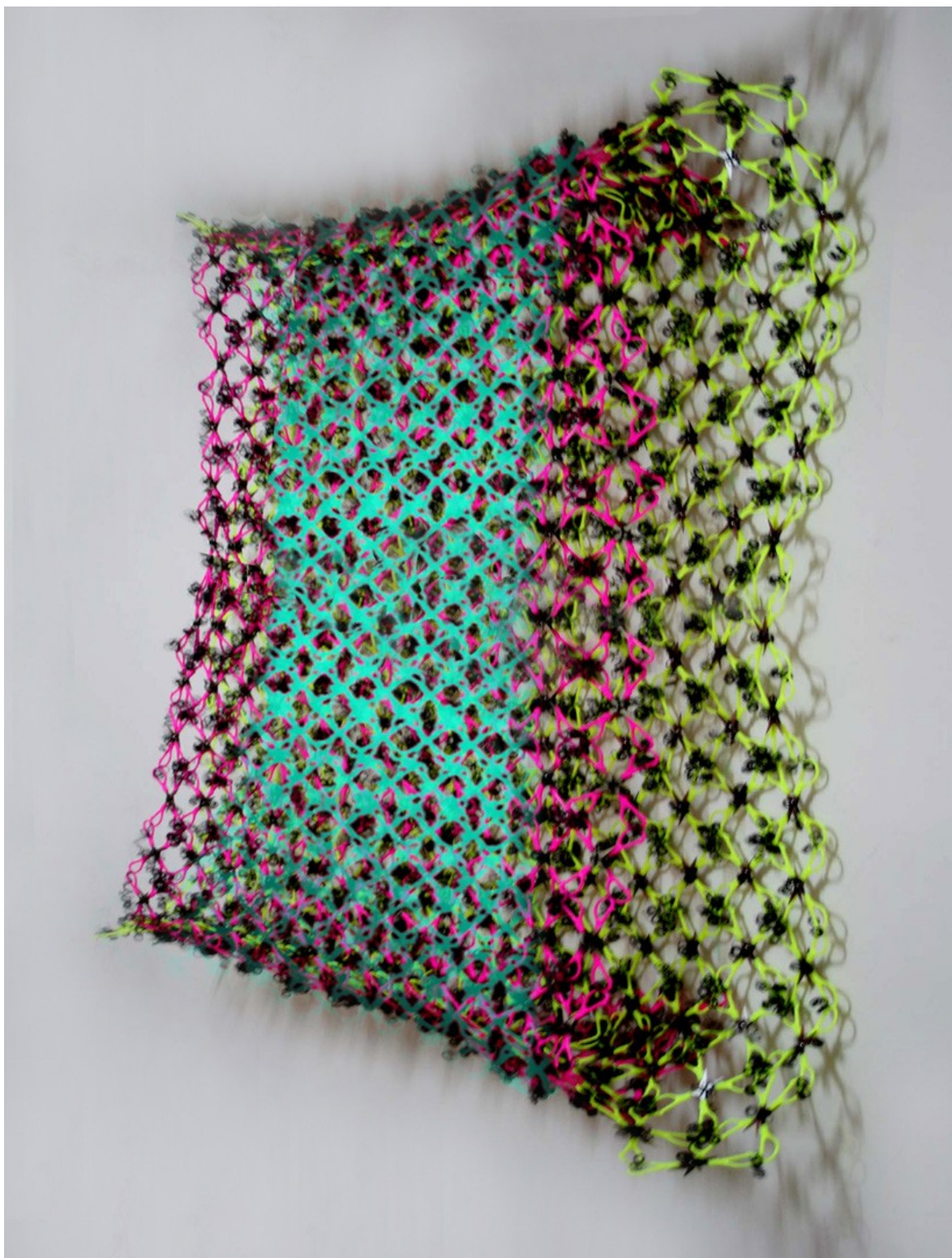
**Paralelepípedo**

(imagen 13)

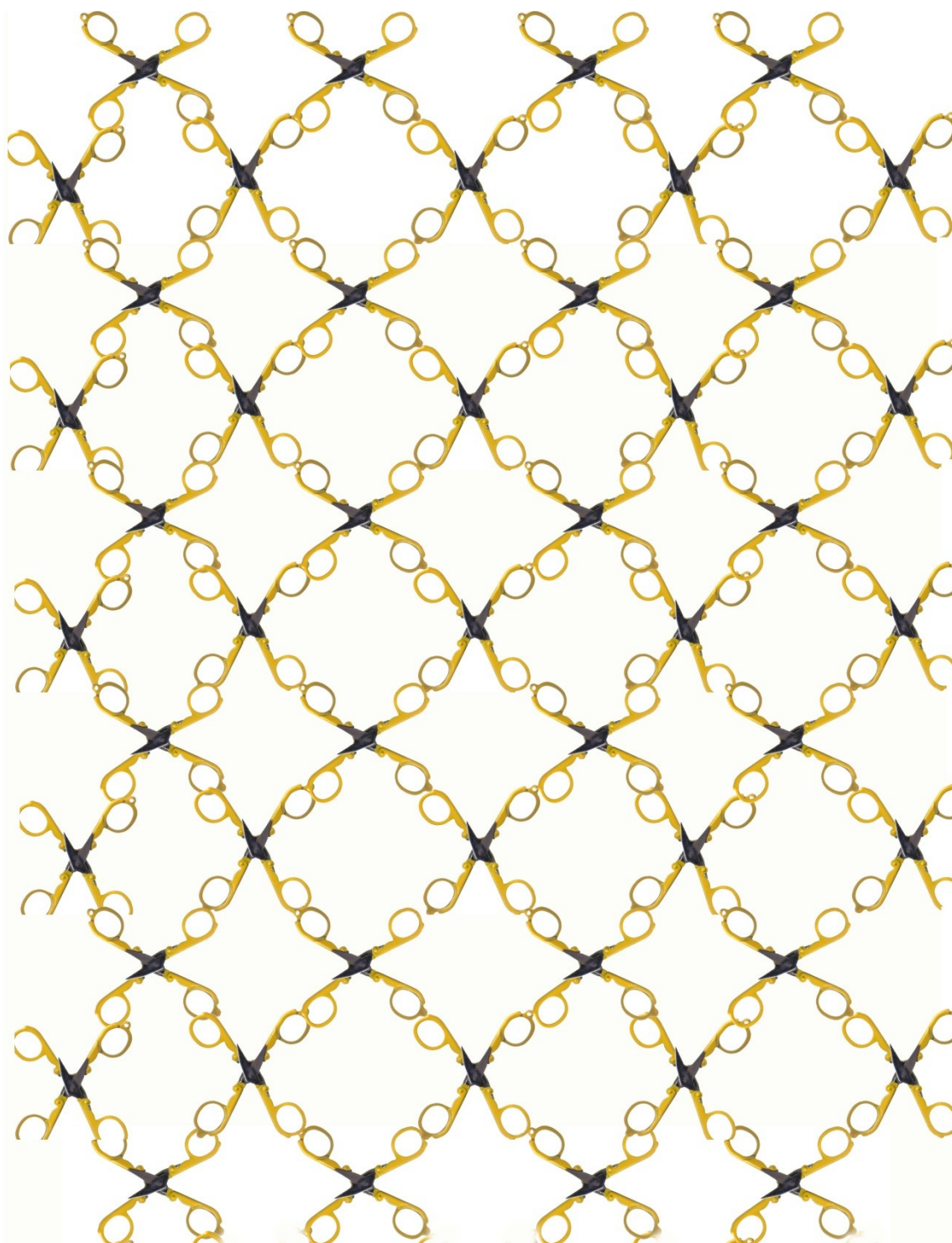
Volumen

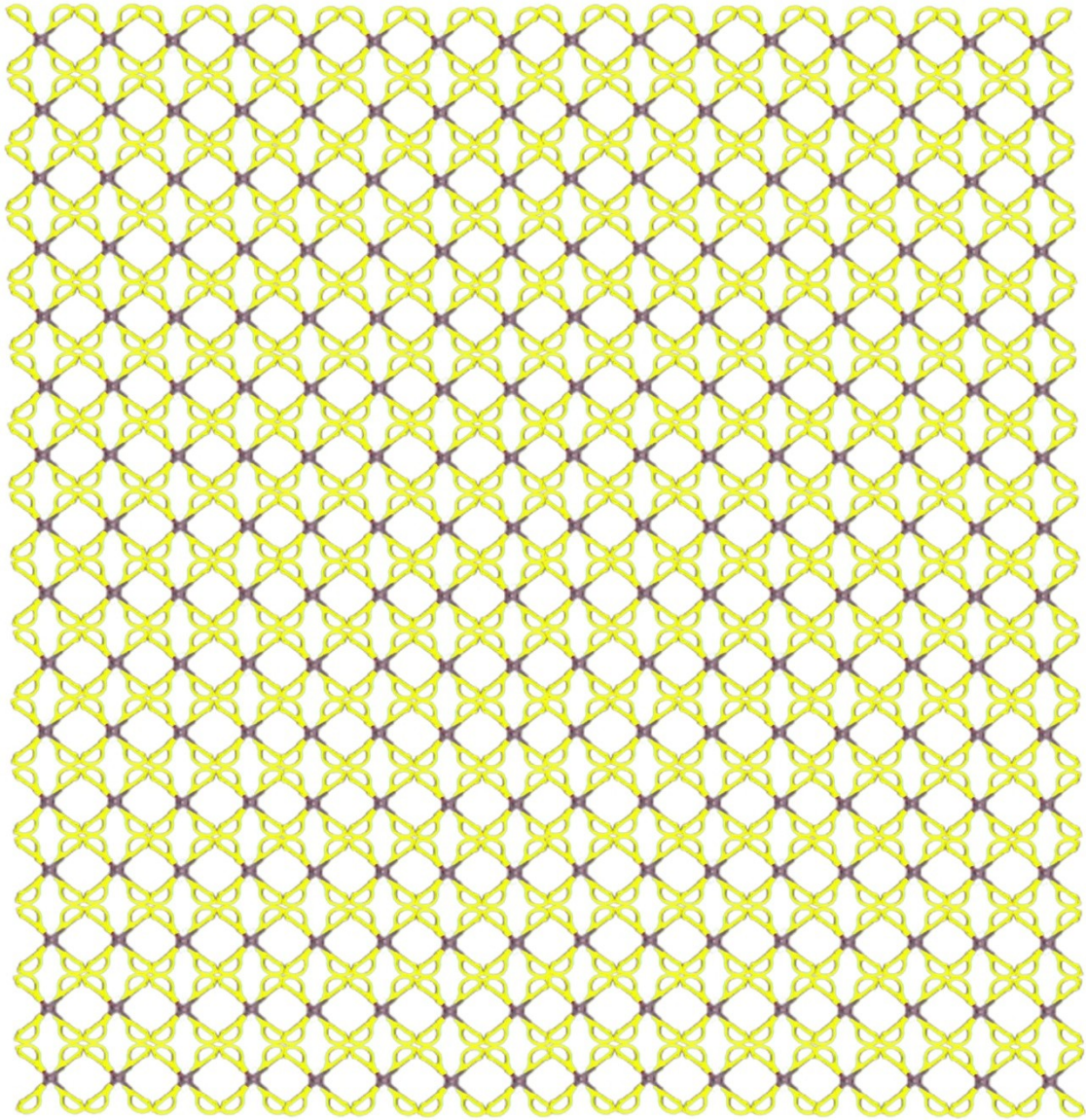
20x20cm<sup>2</sup>.

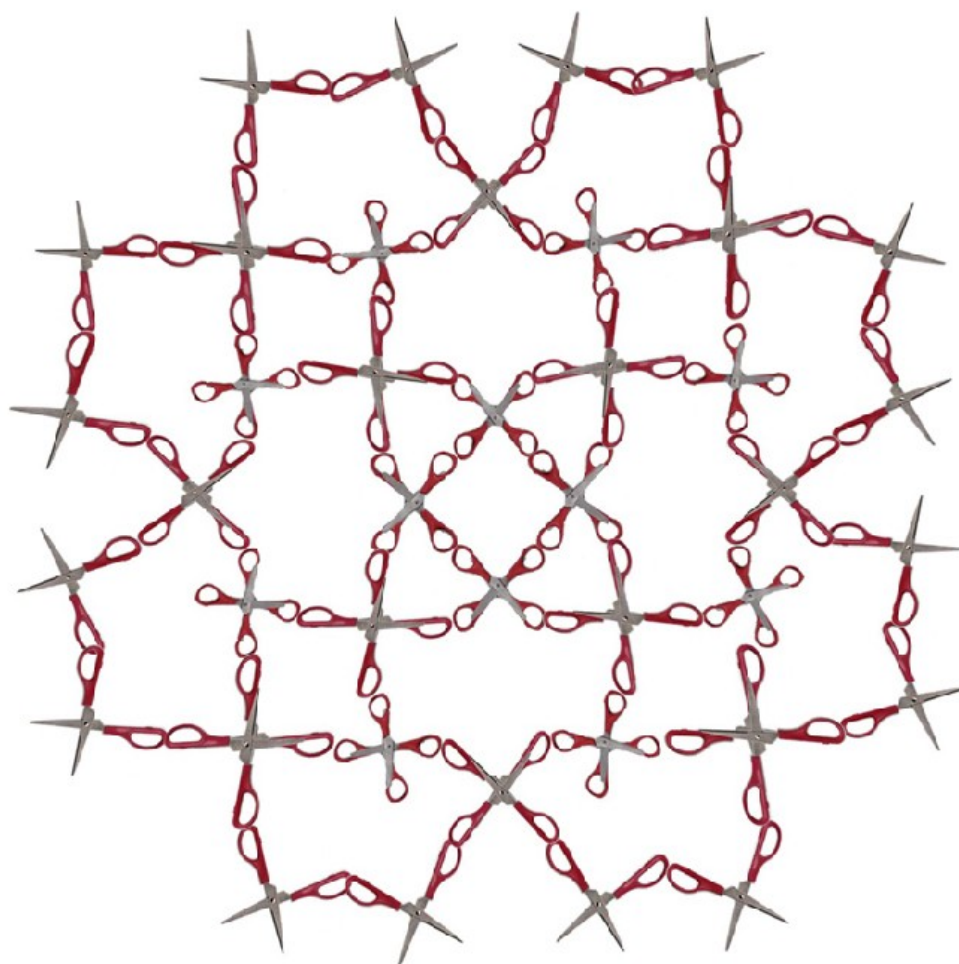
Mini textil que forma un cubo, en la cual sus cuatro caras están construidas con 8 módulos de tijeras negras enlazadas con pelo sintético blanco.

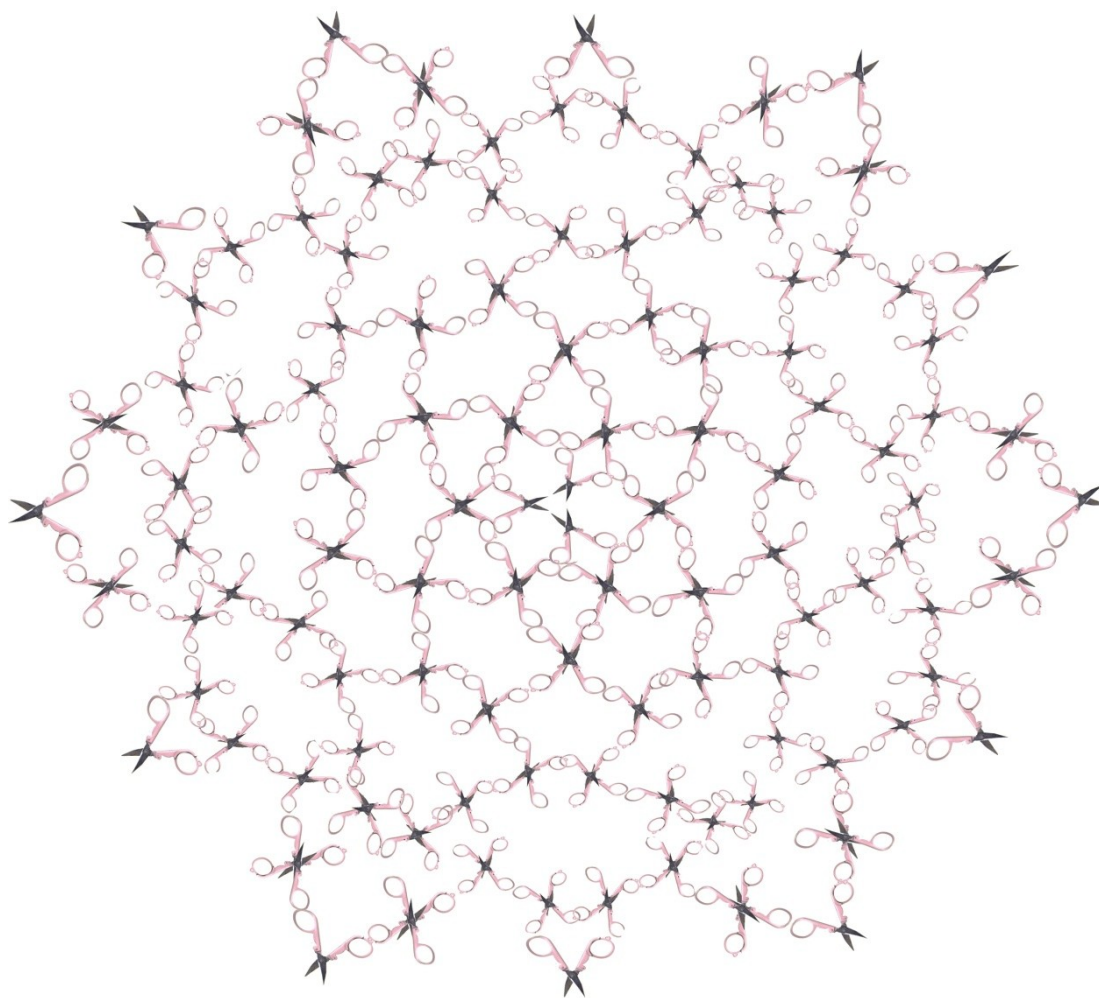


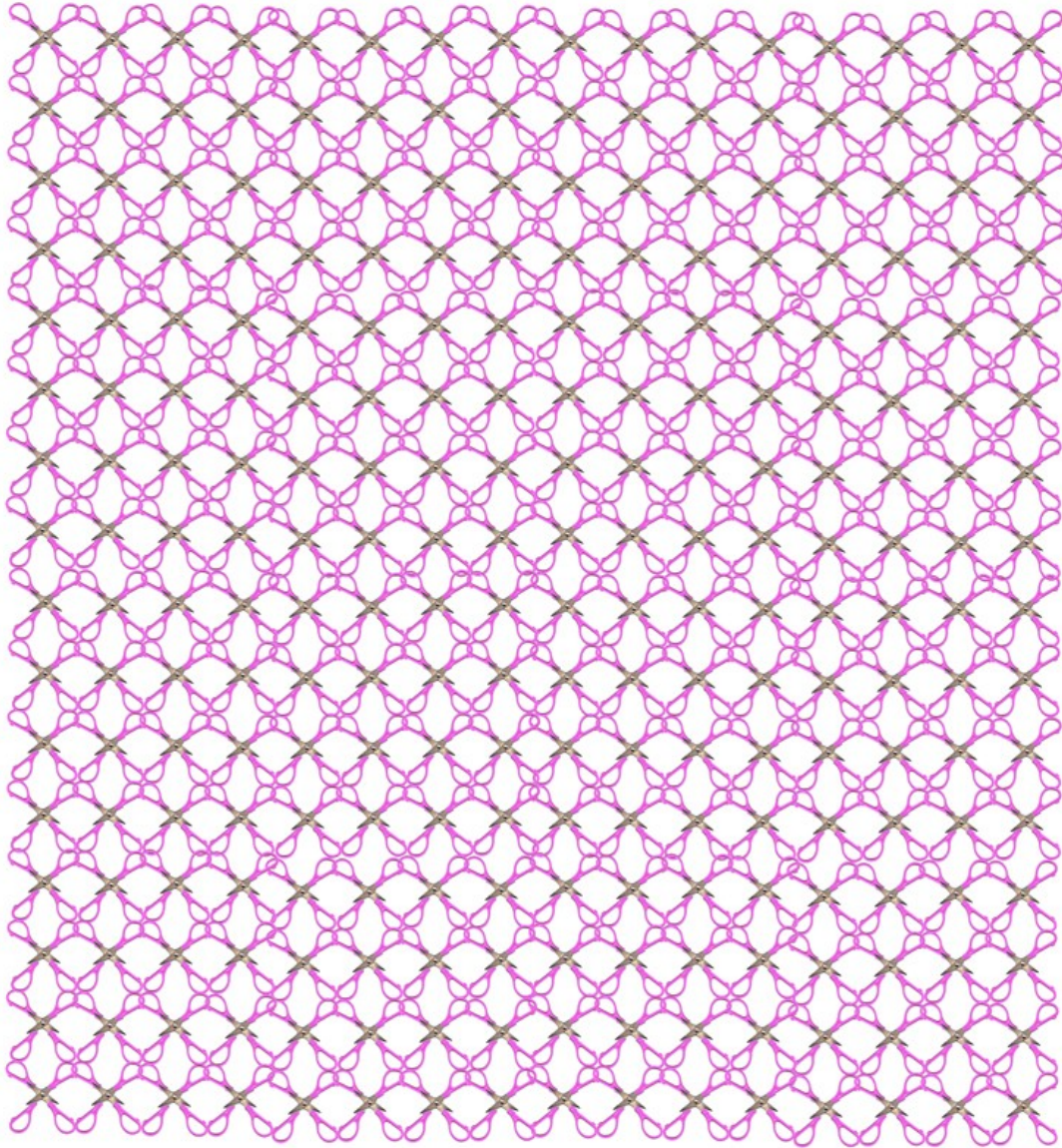




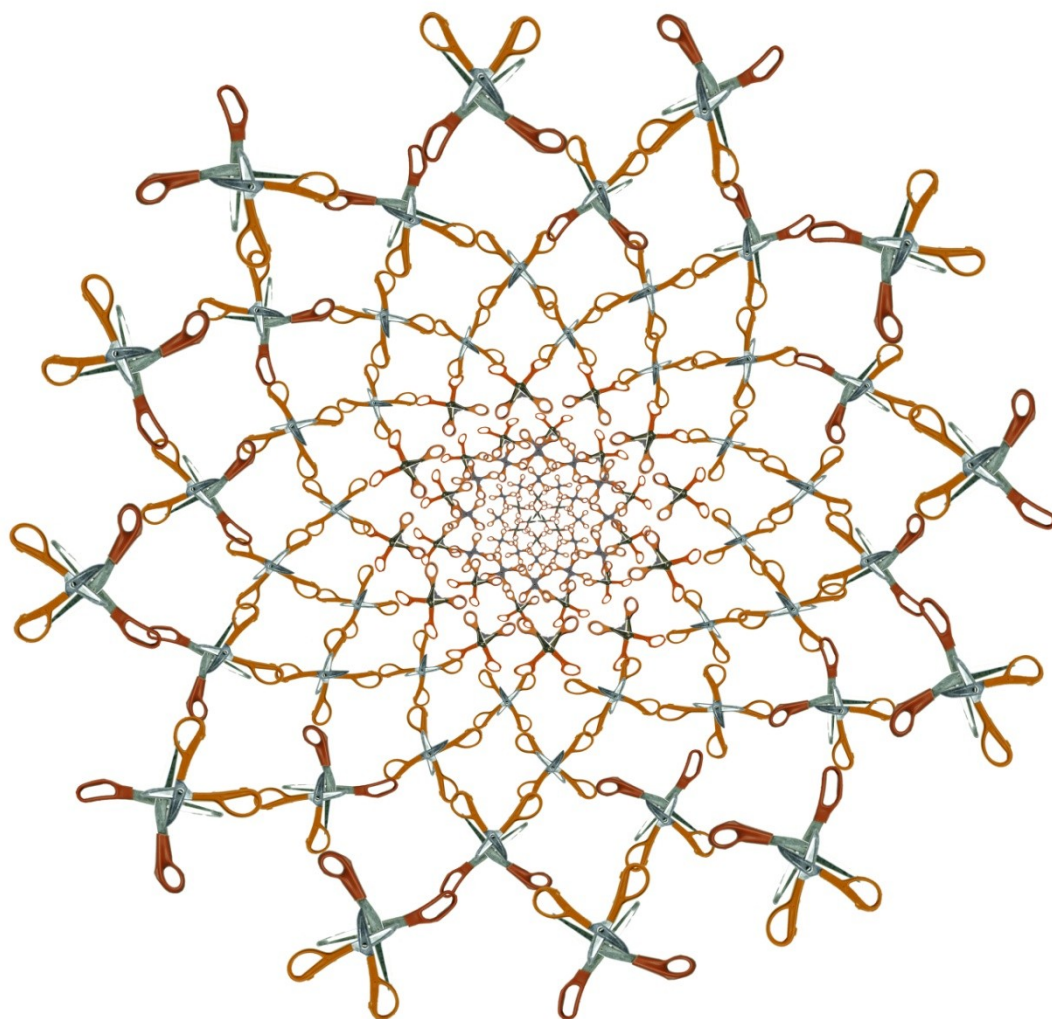


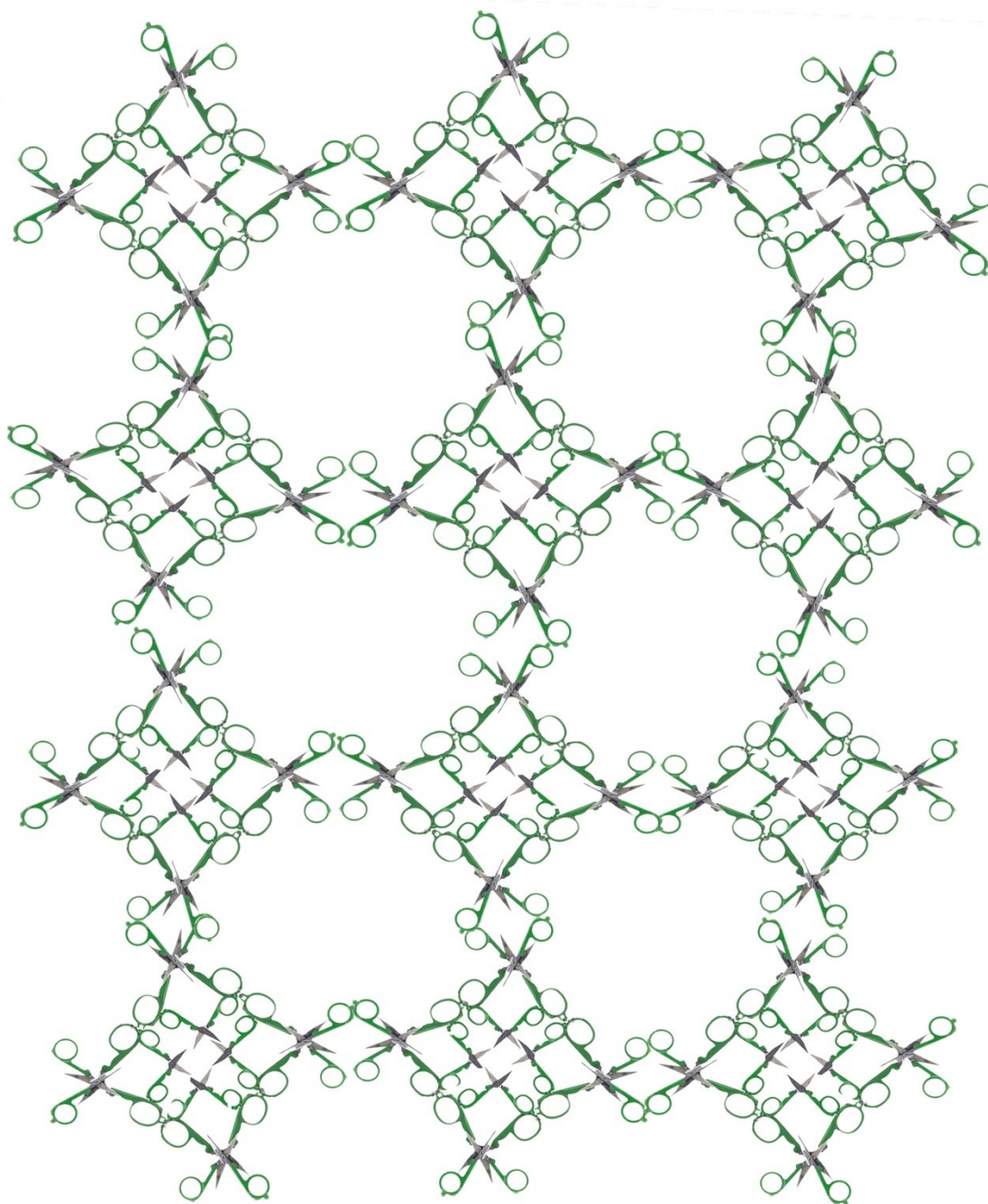


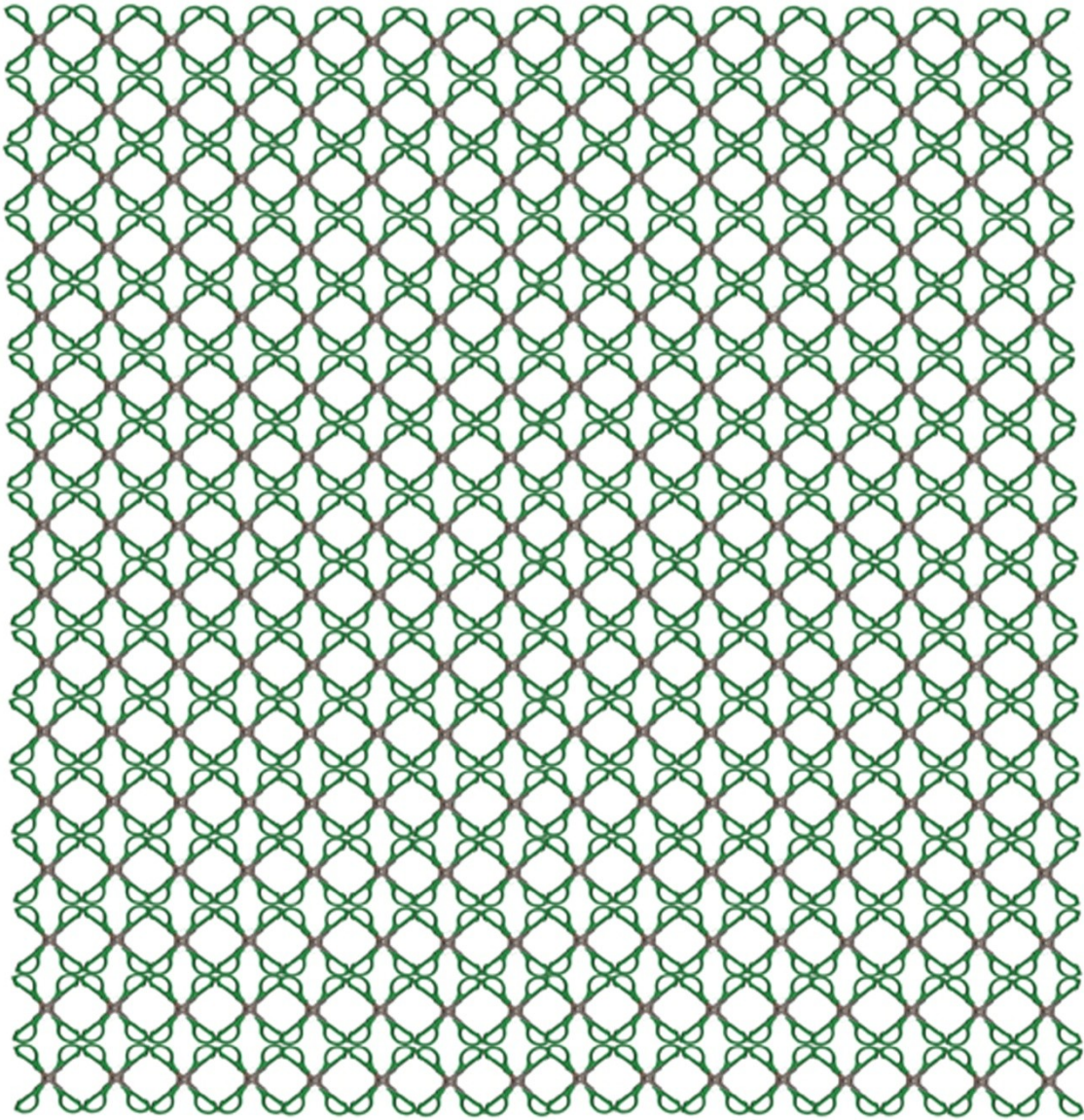


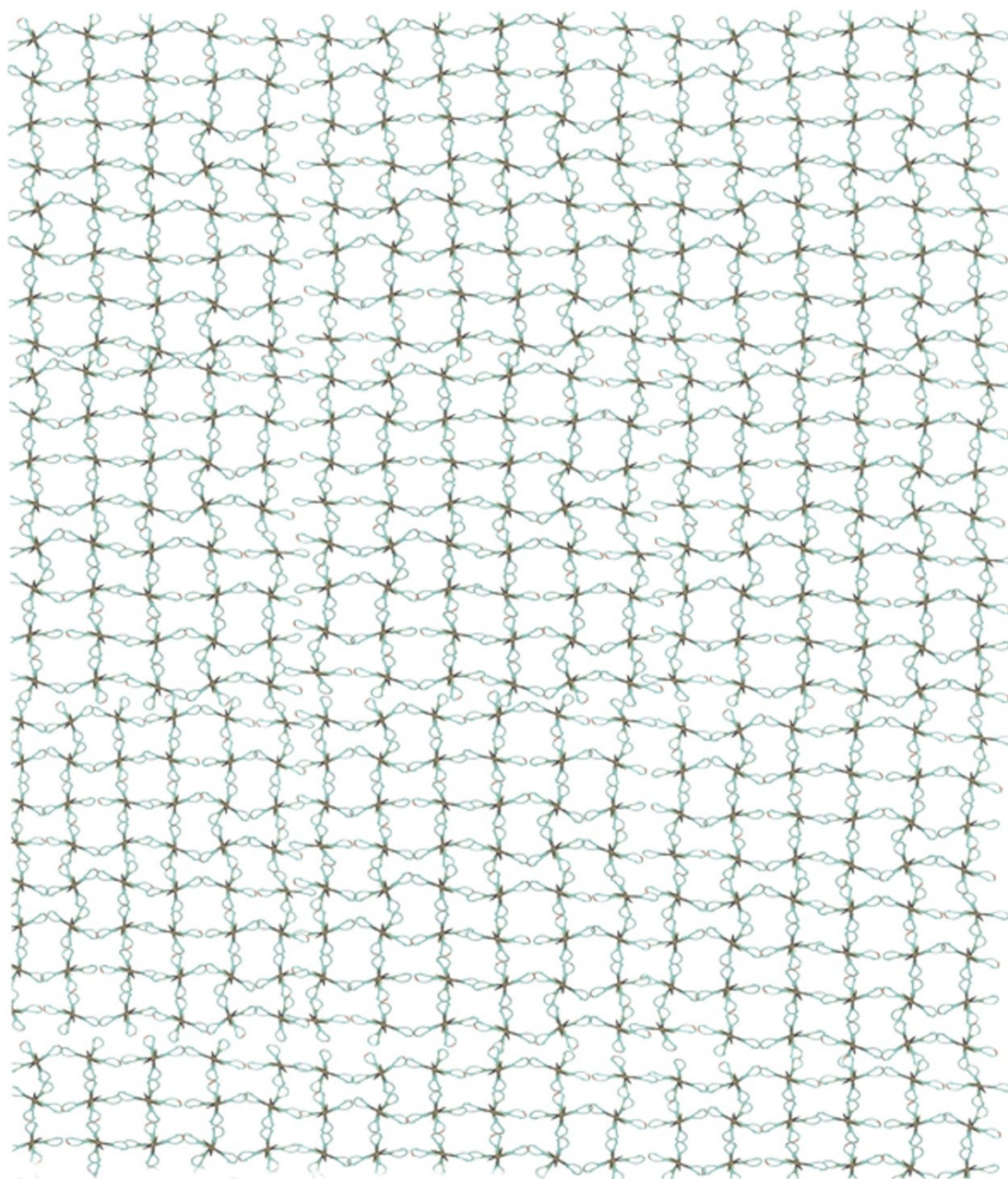


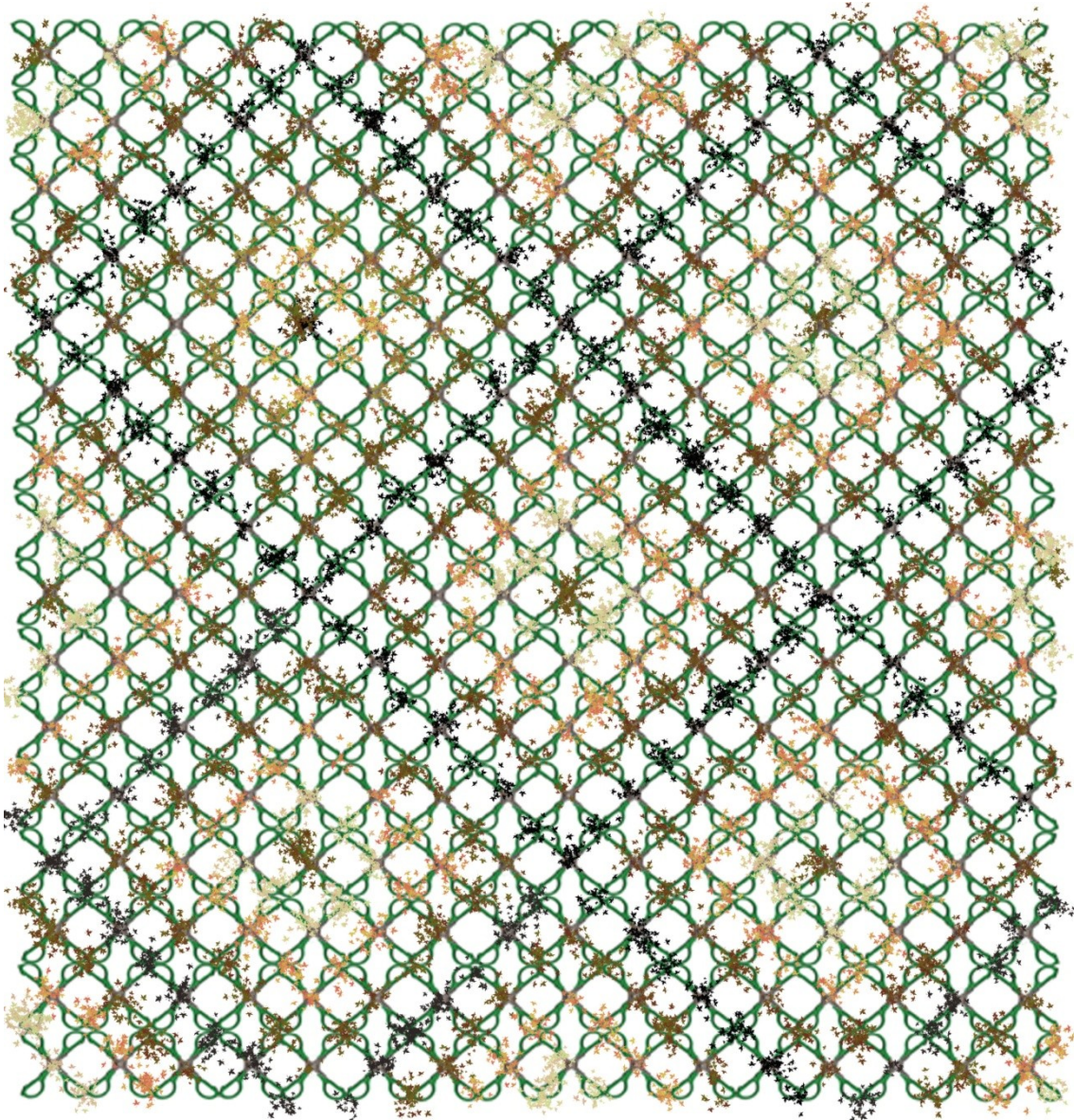










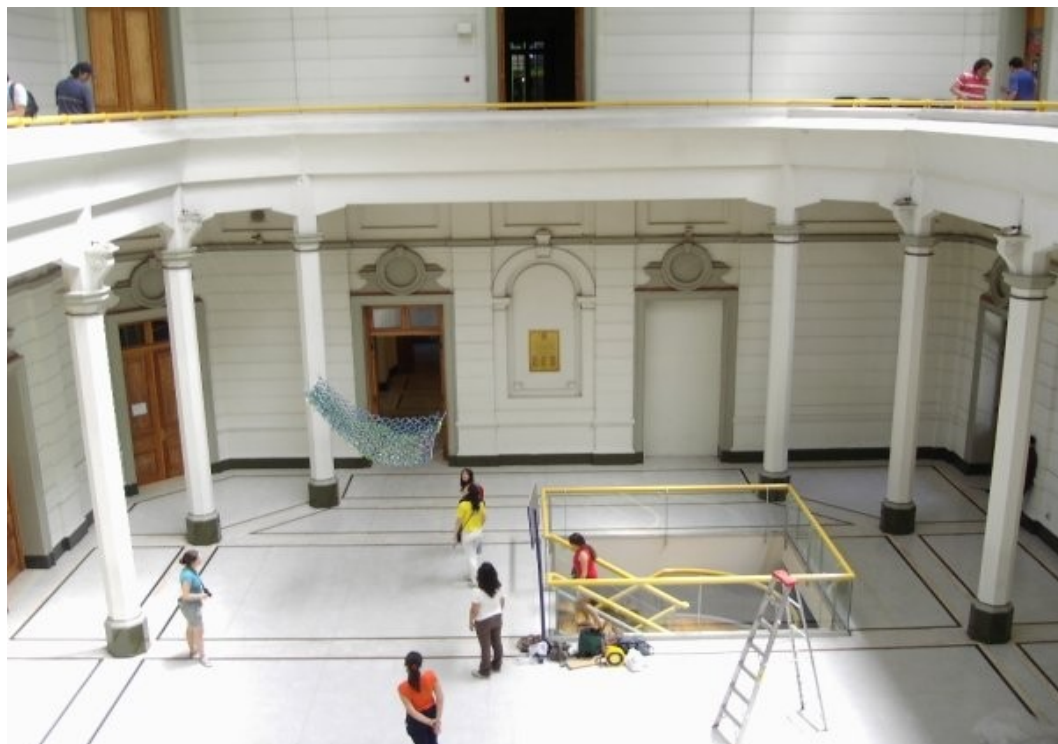






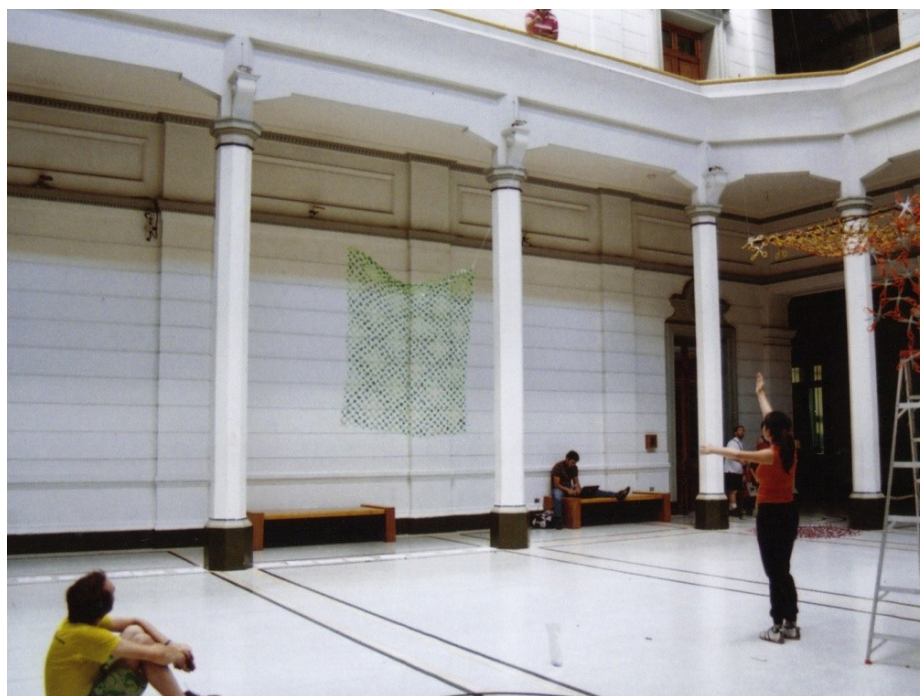
















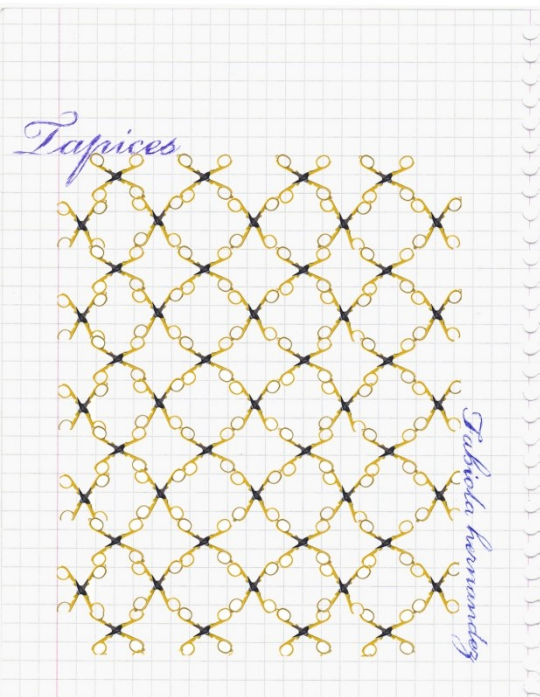




27








*Tapices*

*Sabrina Hernandez*

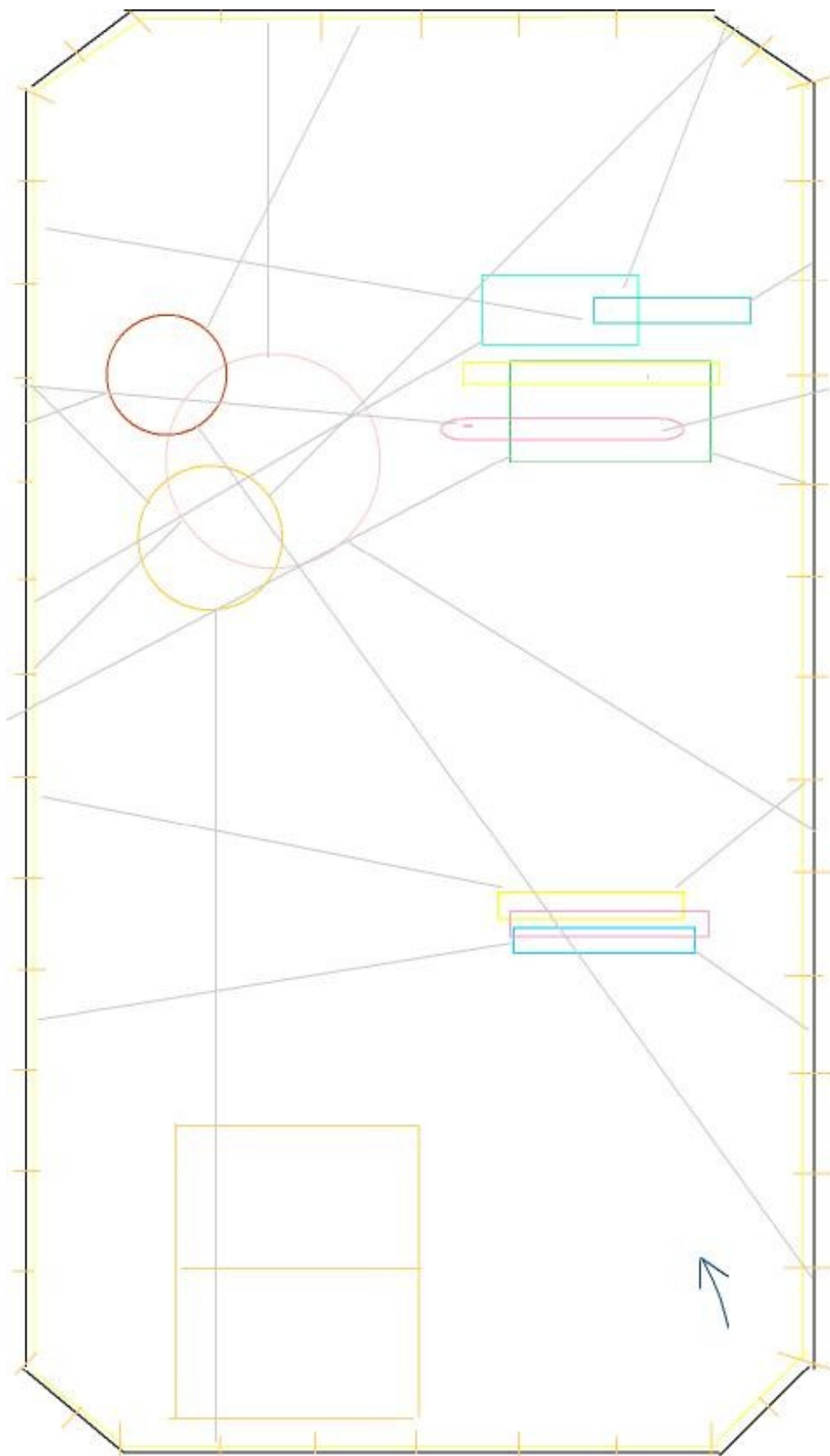
24 de noviembre al 05 de Diciembre, 2008.

Inauguración martes 25 de noviembre, 19:30 hrs.  
Lectura de un poema: Rocio Cano.  
Artista Visual mezclando Música: Andrés Carrasco.

Hall Sur, Facultad de Ingeniería, Universidad de Chile.  
Av. Beauchef 850, Stgo, Cl

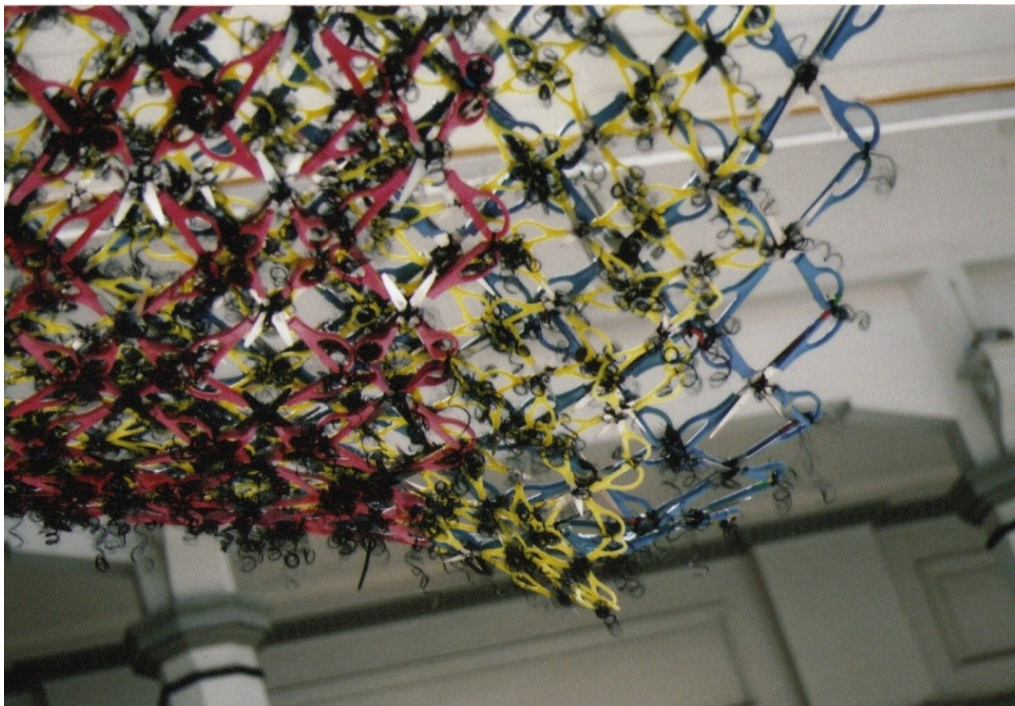
 **fcfm** Escuela de Ingeniería y Ciencias  
FACULTAD DE INGENIERÍA Y CIENCIAS  
UNIVERSIDAD DE CHILE















TELON DE FONDO AZUL

Dentro de los años en la Facultad de Artes de la Universidad de Chile, tuve la posibilidad de producir trabajos en video desarrollandome en procesos de edición y postproduccion como metodo de produccion de obra, interesandome principalmente con la técnica fondo azul, la cual me fue posible utilizar luego de intervenir con unos compañeros del taller ( Pablina Castillo y Esteban Cordova) el segundo piso de la sala 16 de la Facultad de Artes, pintando una muralla y ocupando la iluminacion artificial de la sala, la cual sirvio como estudio Croma key del taller, y con el cual pude producir todos los videos que realice durante ese año en el taller de digital como en mis futuras muestras. Paso a hacer una pequeña descripción de 2 de mis trabajos en video:

*despliegue*

video de 3`37" en el cual me visualizo en el despliegue de un tejido compuesto por tijeras blancas y pelo de muñeca negro , desplegando en conjunto con el telon azul el cual conjuga tecnicas a partir de 2 telas que se diversifican en su proceso plastico, pero que finalmente presentan la misma obra: contrarrestar la funcion del tejido, contradiciendo la retorica funcional de las piezas. El video comienza cuando despliego desde el lado izquierdo, una tela rojo carmín que encubre el tejido reticular de la autora, cubriendo toda la pantalla. Acto seguido me dispongo a manipular la tela en tiempo rápido componiendo una forma que se asemeja un corazón. Al terminar la acción me visualizo en tiempo lento limpiando la plataforma de color rojo que soporta la forma antes moldeada. Esta vez se transparentar varios planos. Al terminar, vuelvo nuevamente a desplegar el tejido en tiempo real para hasta extenderlo a la figura cuadrada inicial. Sucesivo a esto, me dispone a tomar la tela roja de forma

aleatoria, recurriendo a una transición en zoom donde ella se presenta en plano medio frontal dispuesta a sacar el envoltorio a algo que se asimila a un bombón se comerá. Finalmente esta escena se da al inverso terminando en una transición en zoom donde el tejido cuadrado es cubierto por la tela roja que despliega la artista desde el lado derecho de la pantalla hasta desaparecer con un fade out.

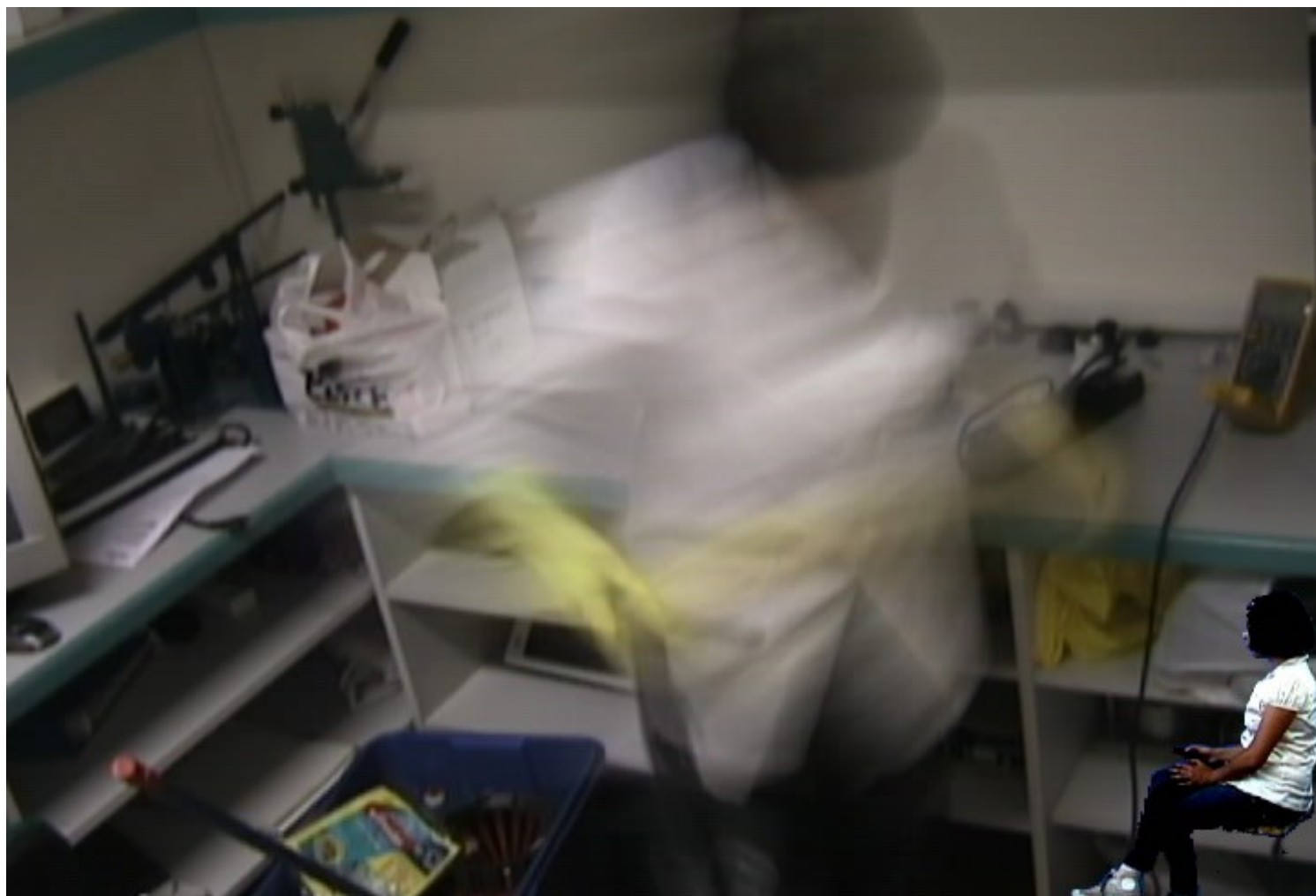
El video Ejercicios de tapiz 2`30`` es la experimentación de un tejido en contraposición con el efecto cromakey. En este video trabajo desde un fondo azul moviendo una tela de color verde la cual en el momento de la edición es interceptado por composición y tiempo produciendo el solapamiento de esta con el fondo. Intervengo esta grabación con registros de tapices que contruí en años anteriores a partir de pelo de muñeca y alambre de cobra que están animados con movimientos que se asemejan con los tiempos de la grabación en cromakey del video que se está interviniendo. El tiempo está levemente más lento para producir mayor sensibilidad en los movimientos del paño, resaltando en la descripción de la obra, la idea de la tela como elemento que constituye el bastidor en la pintura e interesada en calzar este concepto la noción de la figura femenina en la praxis de piezas textiles.

“El paño de la musa fue por defecto anterior a la tela en el bastidor, se conserva elocuente la fusión instaurándose Idea que superpone Visualidad”

En paralelo se ha registrado a través de la pintura y la escultura la figura femenina acompañada de la tela. Estos se comprometen a nivel iconológico a lo largo de

la pintura occidental como a partir del registro visual de las culturas tanto ancestrales como contemporáneas. Esta figura compacta un cliché del erotismo el cual cumple funciones que van de forma creciente dentro fuentes gestos más populares como el video clip y la publicidad.

En el video, conjugo elementos ligados a los pliegues del tapiz con conecciones análogas y de edicion de video a partir del telon azul como tecnica audiovisual ligada a la pintura.

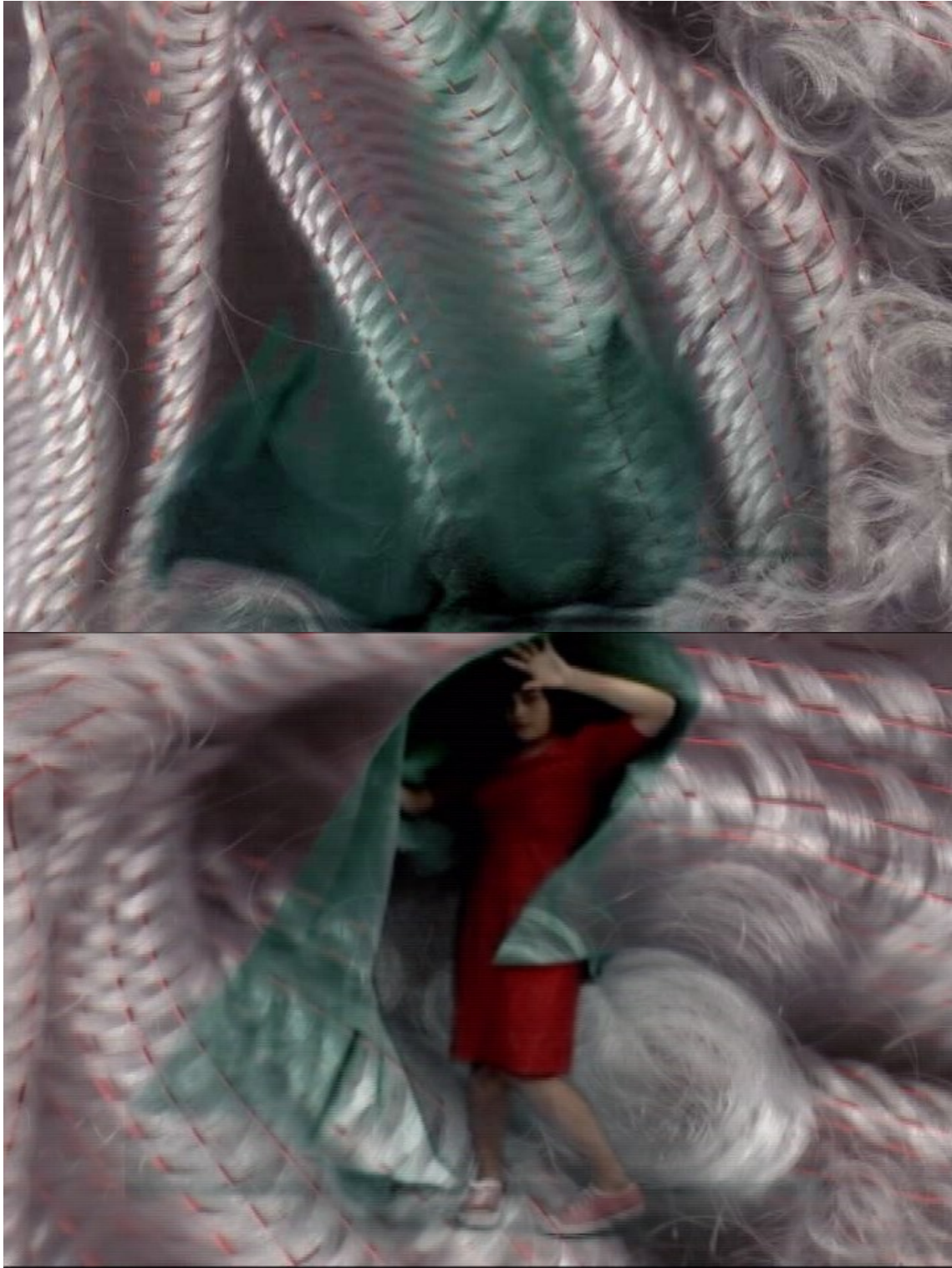












La Técnica en video Fondo azul aparece en sus incios en el Cine cuando Norman O. Dawn probó la técnica rear Proyección , (proyectar el fondo que se va incorporar a la imagen final, desde una pantalla translúcida) que presede luego del Blue screen la cual se realiza en un fondo azul, entendiendo variaciones desde el Dunning-Pomeroy process, Blue-Screen Colour Separation , sodium Vapour, Blue screen Different process , front projection , Zoptics y otros sucesivamente hasta aparecer programas de edición que pueden producir la técnica a nivel de usuario.

De menos a más artistas se fueron influyendo al componer procesos en su tiempo visionarios como el color Azul Klein Internacional (IKB, =PB29, =CI 77007), los escenografías del Polaco Zbig Rybczynski, las investigaciones de Peter Camus y su flamante referencia a Fontana. Me proporcionaron el interés por el video, teniendo presente la producción investigativa, lejos de parámetros pedagógicos asimilados académicamente, sino más bien, avocados a las técnicas artísticas y su experimentación en contextos no tradicionales.

Entendiendo las posibilidades que nos ofrecería potencialmente esta técnica, organizamos con Pablina Castillo una metodología de taller donde los participantes pudieran producir video en chroma key a partir de contenidos netamente ligados a las artes visuales Inyectando contenidos en los cuales sobresalieran obras de artista, animadores, pintores y cineasta, tenzando un diálogo entre los participantes, conformando la necesidad en ellos, de crear su propio imaginario desde de efectos especiales que potenciaran gestos análogos a través de la genialidad individual, lo cual produciría flujo de información e interacción de ideas de personas comunes para las cuales sería inabarcable la técnica en otra instancia.

El interes por formar un grupo de trabajo que funcionara a partir del concepto Croma key y conceptos visuales comunes en la pintura, potenciaria relacion entre el cuerpo y este dispositivo, registrando en video la produccion de un imaginario local e investigativo, entendiendo intereses dados por los participantes .

Gracias al Interes de Balmaceda 1215, el proyecto pudo ser experimentado en las dependencias de la sede en Santiago durante los meses de septiembre a Diciembre del año 2008.

TALLER DE CREACION A TRAVES DE LA TECNICA CROMA KEY.

Dirigido por: Pablina Castillo y Fabiola Hernandez

**Descripción:**

La técnica del croma key es utilizada en los medios audiovisuales para llevar a cabo efectos especiales a través de la superposición de imágenes y personajes, que interactúan en una misma escena. Esta técnica se compone a partir de una escenografía que tiene un fondo monocromático (de un solo color), el cual es sustraído y reemplazado por una nueva imagen, generando un nuevo escenario. Mediante el montaje de una tela de color azul y su iluminación se construye un set de grabación propicio para que los participantes del taller realicen acciones según sus inquietudes creativas.

El taller está diseñado para ser una instancia de acción y estimulación creativa según las inquietudes participantes generando nuevos contenidos audiovisuales desde el dialogo.

**Objetivos:**

Tomar como referentes actuales el Video clip, programas de televisión e internet, para constituir, a partir de la expresión intelectual individual, un imaginario grupal, generando interacción entre los participantes del taller.

Exhibición de los resultados del taller.

**Contenidos:**

Descripción de la técnica y su Historia

Diagrama de un Set Croma Key

Su aplicación en cine video clip y programas de TV,  
Aplicaciones en la actualidad

Montaje del Set Croma Key

Técnicas de guion y Plan de producción.

Planos cinematográficos, Tipos de encuadre

Desarrollo cromático, efectos especiales básicos.  
Técnicas y trucos del Chroma key

### **Objetivos Generales**

Fomentar que los estudiantes relacionen las artes visuales con lo audiovisual, a través de análisis y producción de ejercicios en chroma key, desarrollando desde la expresión intelectual individual de cada participante, un imaginario grupal.

Exhibir los resultados del taller a la comunidad.

### **Objetivos Específicos:**

Aprender a desarrollar la técnica del chroma constituyendo un set básico de grabación e iluminación.

Explotar las posibilidades creativas que se produzcan a partir del recorte digital y el ejercicio de realizar efectos especiales simples con imágenes compositivas.

Proporcionar a los integrantes herramientas de edición desde la discriminación de características como texturas, colores, formas y contenidos mediáticos para elaborar material audiovisual.

## **Unidades Pedagógicas**

Descripción de la técnica y su Historia.

Inicios del travelling Matte

Diagrama de un Set Chroma Key

Su aplicación en cine video clip y programas de TV,  
Aplicaciones en la actualidad

Montaje del Set Chroma Key (diagrama de Iluminación y  
disposición espacial de los materiales

Elaboración de material visual desde lo análogo a lo  
digital

Técnicas de guión y Plan de producción.

Tipología de planos Encuadre y Composición de imagen

Evolución de la técnica Desarrollo cromático, efectos  
especiales básicos. Técnicas y trucos en Chroma key.

Elementos formales de la imagen desde la  
bidimensionalidad a un ambiente escenográfico  
(Forma/Espacio/cuerpo)

## **Metodología:**

Los contenidos audiovisuales serán entregados tanto en la teoría como en la práctica, según la influencia de las artes visuales en la técnica chroma key (cine, televisión y videoclip, video arte).

Se evaluarán los intereses visuales de los participantes desde su singularidad, elaborando, a partir de encargos, un banco de imágenes y grabaciones

claves, los cuales permitirán ampliar el espectro del imaginario grupal para comprender una totalidad que nos permitirá dirigir la producción final.

**Audición:**

Entrevista personal (Se les preguntará a los interesados por qué se interesan en el taller, cuáles son sus intereses audiovisuales y que les gustaría aprender en el taller) además de estas preguntas los interesados deberán traer algún material audiovisual o plástico que hayan realizado.

Video de los contenidos del taller.

Una tela de color azul de 2,50 de ancho x 1,80 de alto.

**Reseña del Taller:**

En este taller podremos crear nuevas realidades en un set de croma key .Esta técnica es utilizada en los medios audiovisuales para llevar a cabo efectos especiales a través de la superposición de imágenes y personajes, que interactúan en una misma escena. Mediante el montaje de una tela de color azul y su iluminación se construye un set de grabación (set de croma key) propicio para que los participantes del taller realicen acciones según sus inquietudes creativas, vinculando lo audiovisual con las artes plásticas.



## Contenido Por sesiones

### Sesión 1

Descripción de metodología: Diagrama de la técnica, Ejemplos de un set Croma Key.

Apoyo audiovisual: Inicios y primeras experiencias desde las sombras chinas, fotografía y el cine, técnicas: Rear Projection, Blue Screening, Duning- Pomeroy Process , Blue- Screen Colour Separation , Sodium Vapour, Blue-Screen Colour Diference,

Documentales de películas a fin: Lumiere "La llegada del tren" ( 1895), "Sahara" (1923) "El Ladron de Bagdad" (1924), "Benhur" (1925) "King kong", (1933) George Melies, Alfre Hitchcock " The Birds" (1963), "Odisea en el Espacio" (1968), "Mary Poppins" (1964), Foreign in Acapulco (1963), Song of the south, Star Wars, " SuperMan" (1968) entre otros.

Introducción al curso, Presentación de los participantes y sus intereses en torno al curso.

### Sesión 2

Composición de imagen, Ejemplo pintura, foto, publicidad. Fernand Khnopff, Kandinsky, Jackson Pollock, Leonardo Da vinci, Durero, Piet Mondrian, Jeff Wall, Wassily Kandinsky

Actividades:

Ejercicio de collage, relaciones de estas imágenes entre sí.

### Sesión 3

Organización y montaje del set croma key, Grabación en set (iluminación) .

Organización y montaje del set croma key

Grabación en set (iluminación)

Diagrama de iluminación y prueba con tv conectado a la cámara

Anotaciones sobre Primer y segundo plano de grabación sincronización.

Sesión 4

Organización y montaje del set croma key, Grabación en set (iluminación) .

Organización y montaje del set croma key

Grabación en set (iluminación)

Diagrama de iluminación y prueba con tv conectado a la cámara

Anotaciones sobre Primer y segundo plano de grabación sincronización.

Editados primer encargo.

Sesión 5

Tipología de planos ( encuadres): Hopper, Scorsese, Vermeer, Courbet, Serguéi, Eisenstein, Marcel Duchamp, Edward Hopper

Video Clips: MGMT, The Avalanches, Michael Jackson, Cornelius, Chromeo, Scissor Sister`s, YMO, New order, Art of Noise, entre Otros.

Actividades: Se planea el trabajo grupal:

Cada persona hace nueva propuesta.

## Sesión 6

Surrealismo + sobrecontextos: Philippe Halsman, Dalí, Archimboldo, El Bosco, David Lynch, Zbig Rybczynski.

Evaluación del encargo temático: Las imágenes se insertan en planos diferentes desarrollo de sincronicidad con la fuente secundaria.

Encargo en 2 planos específicos por grupos.

## Sesión 7

Desarrollo de grabaciones a partir de planos.

## Sesión 8

Clase de Composición: Malevich, Calder, Steina y Woody Vasulka, Willem de Kooning, Mark Rothko, Matta, Robert Wiene,, Jeremy Blake, Fernand Leger, Cornelius, entre otros.

Ejercicio efecto especial básico, Composición imagen, Pintura/papel/textura desde la abstracción. Ensayos de fuente secundaria.

## Sesión 9

Composición de espacios: Brunelleschi, Kubrick, Michel Gondry. Meliés, Tron, Svankmajer.

Evaluación del ejercicio anterior, buscar relaciones entre las imágenes. (Forma, color, textura y contenido)

Ejercicio de espacios en miniatura, Escenografía, maqueta.

## Sesión 10

Previa plataforma para lo figurativo: Bjorn Melhus, Peter Camus, Kristofer Paetau, Paul Mccarthy, Chromeo, MGMT.

Encargo "corporal" "Ejercicio de movimiento", Objeto dentro de la realidad, Cambio de proporciones.

Evaluación de sincronía en función de una fuente secundaria. La acción predominando en respuesta al fondo.

## Sesión 11

Plan de producción: Ordenamiento de roles en una producción. Administración de recursos humanos y materiales.

Se evalúa la base de datos; evaluar edición de ejercicios claves.

Revisión de inquietudes e intereses

Estructuración de las ideas, guión general. Graficar primeras escenas. (storyboard)

## Sesión 12

Storyboard: Organización de Grupos de trabajo, encargados de vestuario, escenarios, personajes, etc, roles para producir el video final.

Finalización de StoryBoard.

## Sesión 13

Pre producción: Elaboración de recursos para grabación final.

Escenarios, vestuario, objetos, diálogos corporales y hablados.

#### Sesión 14

Pre producción: Elaboración de recursos para grabación final.

Escenarios, vestuario, objetos, diálogos corporales y hablados.

#### Sesión 15

Pre producción: Ensayo grabado en set con los elementos definitivos para el video final.

#### Sesión 16

Ensayo grabado en set con los elementos definitivos para el video final.

#### Sesión 17

Producción: Grabaciones

#### Sesión 18

Producción: Grabaciones

#### Sesión 19

Producción: Grabaciones

#### Sesión 20

Producción: Grabaciones

#### Sesión 21

Edición

Planificación del montaje de la presentación del taller

#### Sesión 22

Edición

Planificación del montaje de la presentación del taller.

Sesión 23

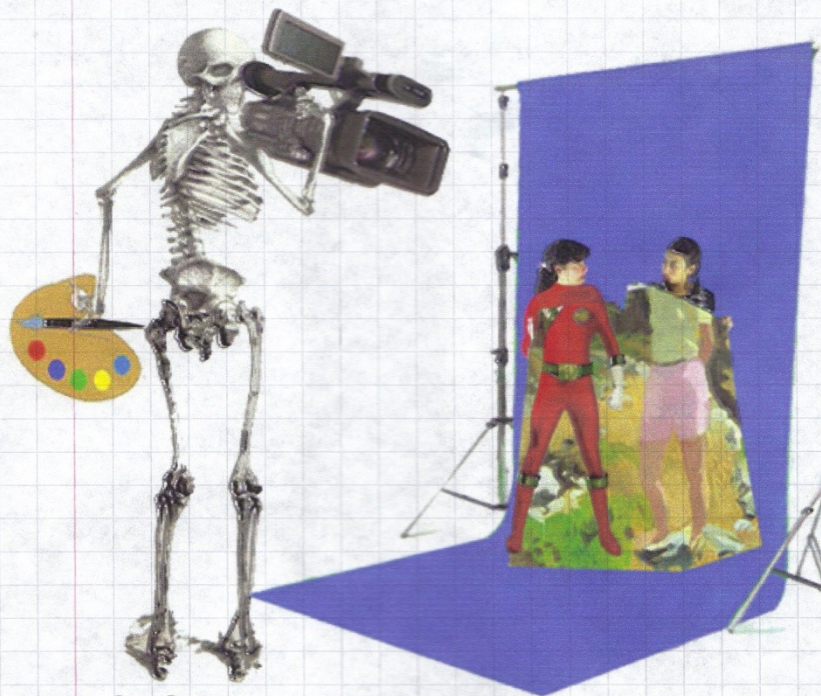
Edición

Planificación del montaje de la presentación del taller.

Sesión 24

Posproducción Final: Finalización del material para la exhibición.

# TALLER DE VIDEOPERFORMANCE EN CROMA KEY



Inscripciones hasta el  
17 de Septiembre!!

infórmate en  
[www.balmacedartejoven.cl](http://www.balmacedartejoven.cl)  
[tallermontajekey.blogspot.com](http://tallermontajekey.blogspot.com)

**Balmaceda**  
artejoven















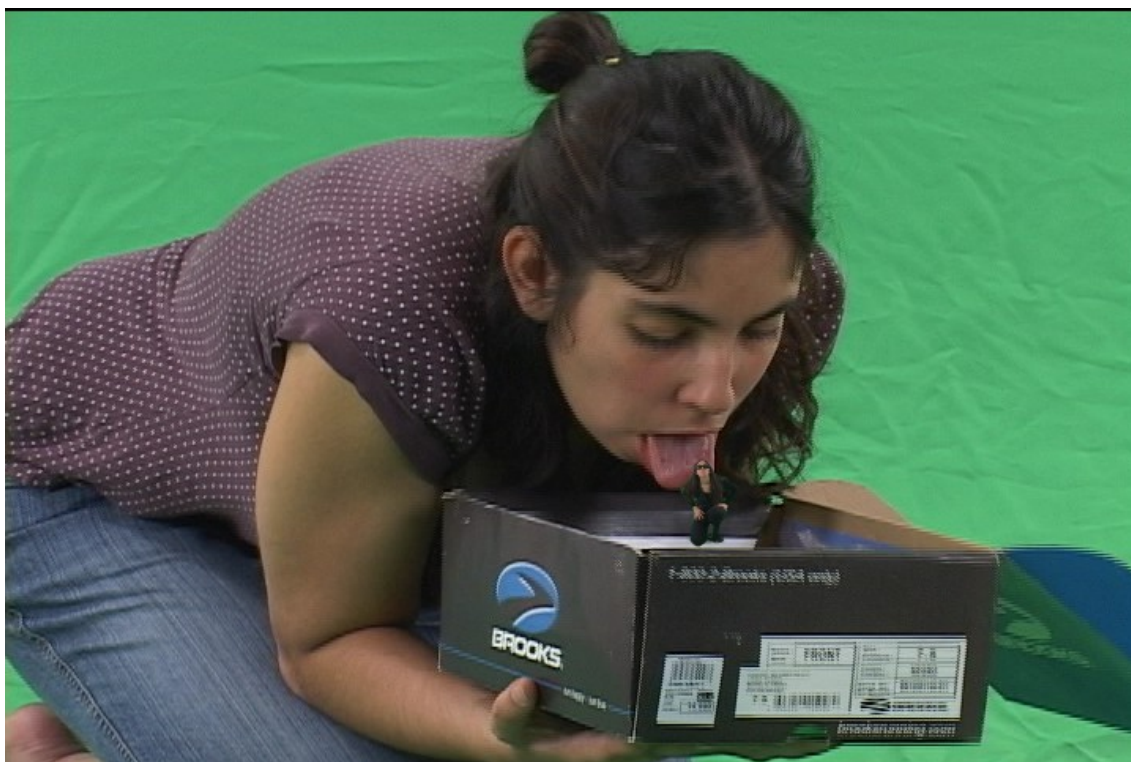
## GRABACION

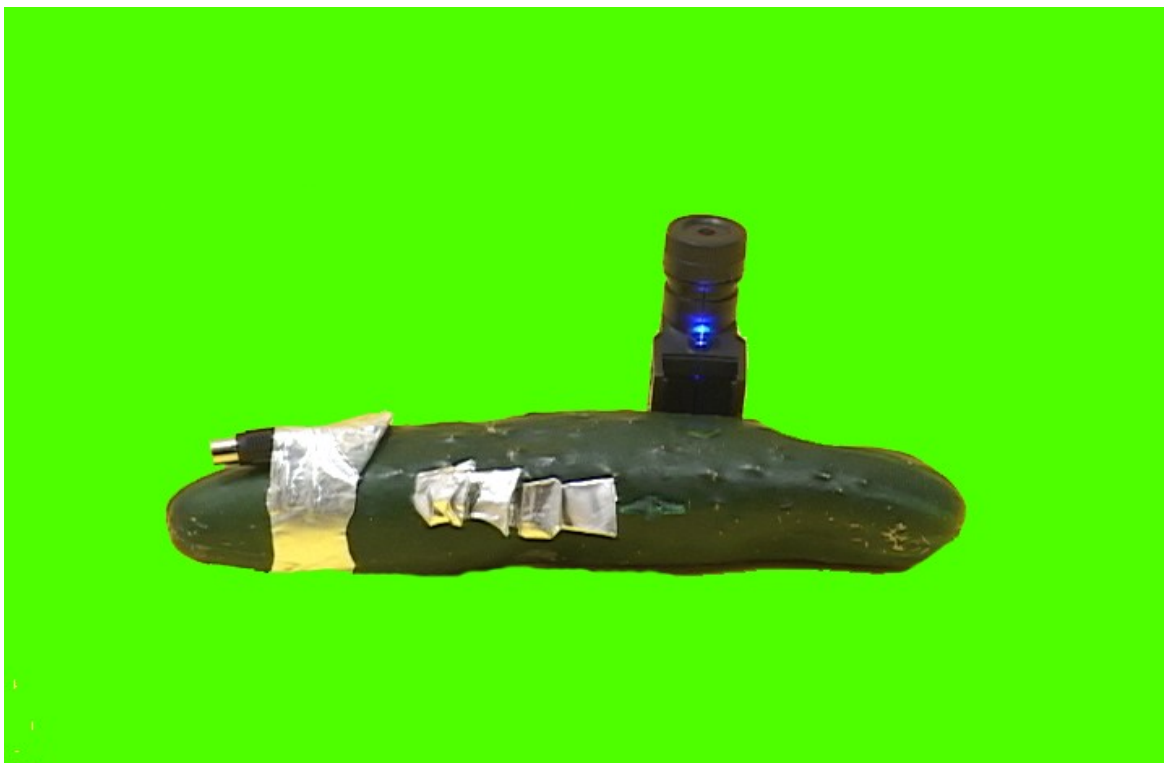
① NATALIA TRAVIESA	00:00:00 // 00:17:11	Nº1 BIGANTA CAJA
②	00:17:14 // 00:19:03	Nº3 PERSONAJE TRAVIESA, SAUDA
③	00:29:07 // 01:06:06	Nº6 MIRA A LA INTELLECTUAL
④	01:06:04 // 01:16:24 // 01:23:10	Nº5 SACAR LA MANZANA DEL ARBOL
⑤	<del>01:32:00</del> // 01:28:10 // 01:32:06	Nº8 COME MANZANA, FASTIDIOSA
⑥	01:32:06 // 01:44:04	Nº9 AVERA MIENTO COMIENDO MANZANA ENCUADRE DOXA
⑦	01:44:04 // 01:58:18	Nº7 ACERLAMIENTO COMIENDO MANZANA
⑧	<del>02:04:14</del> // 01:58:18 // 02:04:14 <del>02:04:14</del>	Nº12 MIRA HACIA ARRIBA CON MIEDO
⑨	02:04:14 // 02:13:03 02:13:03 // 02:18:16	Nº12 CONTRAPIEDRO (EXTRA) (*MAQUETA FILMADA DESDE ARRIBA)
⑩	02:18:16 // 02:26:08	Nº15 MIRA LA INTELLECTUAL CON MIEDO
⑪	02:33:18 // 03:24:03	Nº3,5,6
⑫	03:24:03 // 03:32:12	Nº6 ACERLAMIENTO ENCUADRE
⑬	03:32:12 // 03:40:15	Nº8 MOLESTA X FASTIDIO DE TRAVIESA
⑭	03:40:15 // 03:54:17	Nº10,11 MOLESTA // PEGAR (plano CARA)
⑮	03:54:17 // 04:07:00	Nº12,15 DE PEREZ
⑯	04:07:00 // 04:13:12	Nº15, ACERLAMIENTO. PLANO
⑰	04:13:12 //	Nº14 RUDA PLANO GENERAL



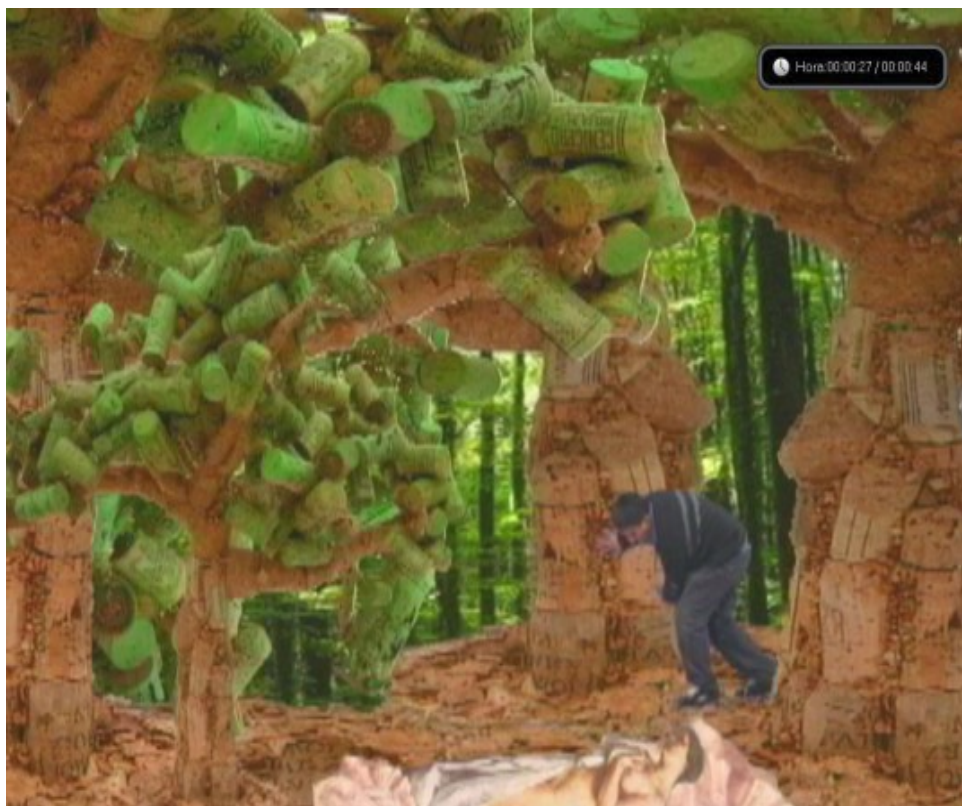
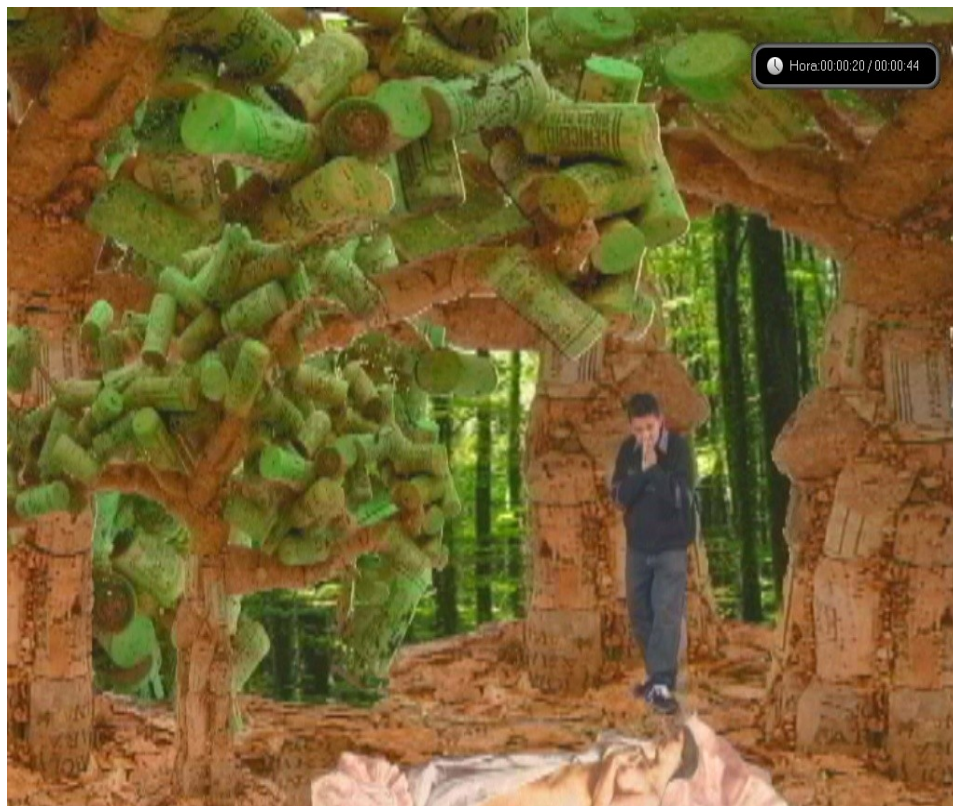


















<http://www.tallermontajekey.blogspot.com/>

MUESTRAS DE PROYECTOS  CROMA KEY

DIRIGIDO POR:  
FABIOLA HERNÁNDEZ / PABLINA CASTILLO



MARTES 16 DE DICIEMBRE  
17:00 - 21:00 hrs

CASA AZUL QUINTA NORMAL

TALLERES

**Balmaceda**  
artejuven



Esta historia continuara...

## Bibliografía

- Arte de siglo XX, Taschen, 2005.
- Adolfo Couve, *La Lección de Pintura*, Nueva novela, 1979.
- Donal Kuspit, *Arte digital y Videoarte*, Cículo de Bellas Artes, 2006.
- Ghost World*, Daniel Clowes, Ediciones La Cúpula, 7ª edición, 2006.
- Jonh Carey, *¿Para que Siven las Artes?*, editorial Sudamericana.S.A. ,2007
- Leonardo Da Vinci, *Tratado de la Pintura*, , Ediciones Androméda, 2006.
- Roselle Goldberg, *Performance Art*, Ediciones Destini S.A
- Silvia Martin, *VideoArte*, Taschen, 2006.
- Stereolab, *algun Aluminun Tunes (disc 1)*, Track 03.
- The Art Book, Phaidon, 1994.
- Jean Baudrillard, *El Sistema de los Objetos*, , Siglo Veintiuno editores, 1999.
- Walter Benjamin, *La Obra de Arte en la Epoca de la Reproduvilidad Tecnica*, Taurus Ediciones, 1973.
- 25 years of arts electronica, Gerar Dirmoser, 2002.
- <http://www.loresdelsith.net/>
- <http://elanatsui.com/>
- <http://www.arman-studio.com/>
- <http://www.ubu.com/>



