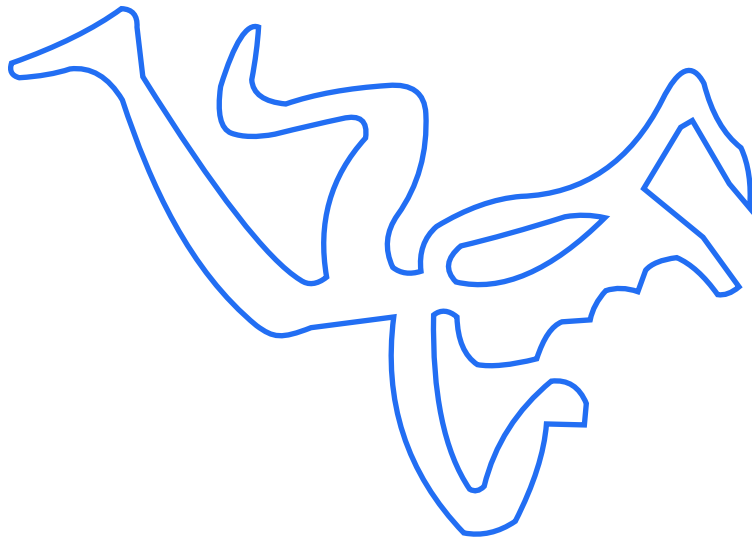


**MRM**

Museo Roberto Matta





*Profesionales Colaboradores*

Elizabeth Kasik G.  
Arquitecta, U. Católica

Francisca Montero R.  
Arquitecta, U. de Chile

Luis Goldsack J.  
Arquitecto, U. de Chile

Jorge Millán M.  
Arquitecto, U. Católica

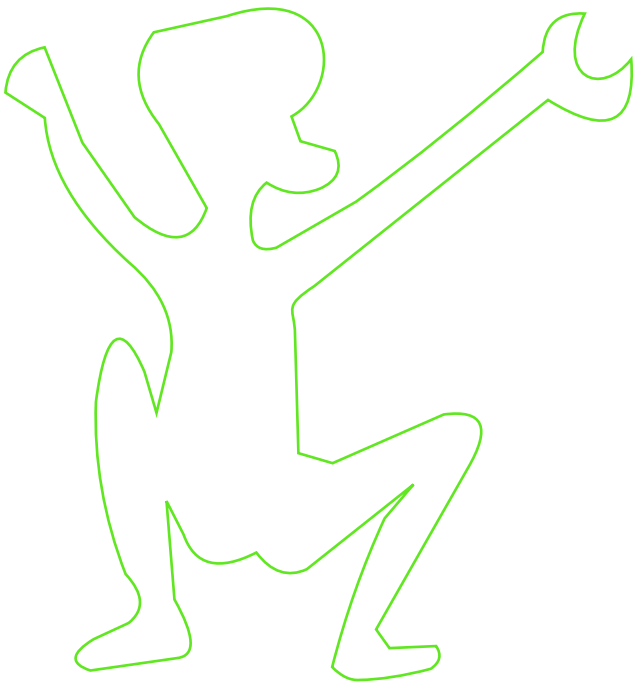
Gonzalo Mardones V.  
Arquitecto, U. Católica



**MRM**

Museo Roberto Matta





## Índice

### I.- Motivación - Introducción

#### II.- Presentación: Matta

- Resumen de su vida
- Matta en Chile
- Legado Tangible e Intangible

#### III.- Problemática

- Presentar al Artista
  - Espacio Público
  - Centro Cultural
  - Museo
  - Monumento o Escultura
  - Memorial

#### - Arquitectura y Artista

- Museo Matta
- Programa

#### IV.- Tema

- Museo
  - Origen del Museo
  - Museos del siglo XXI

#### - La Cultura en Chile

- Museos en Chile
- Recorridos Culturales

- Matta Centenario

### V.- Propuesta de Diseño

- Criterios de Localización
  - Eje Cultural Matucana.
  - Carga Social, Cultural, Ideológica

#### - Terreno

- Contexto Inmediato

#### - Propuesta Espacial

- Emplazamiento
- Espacio Público

### VI.- Propuesta Conceptual

#### - Partido "Personaje"

- Guggenheim
- Intentar representar a Matta

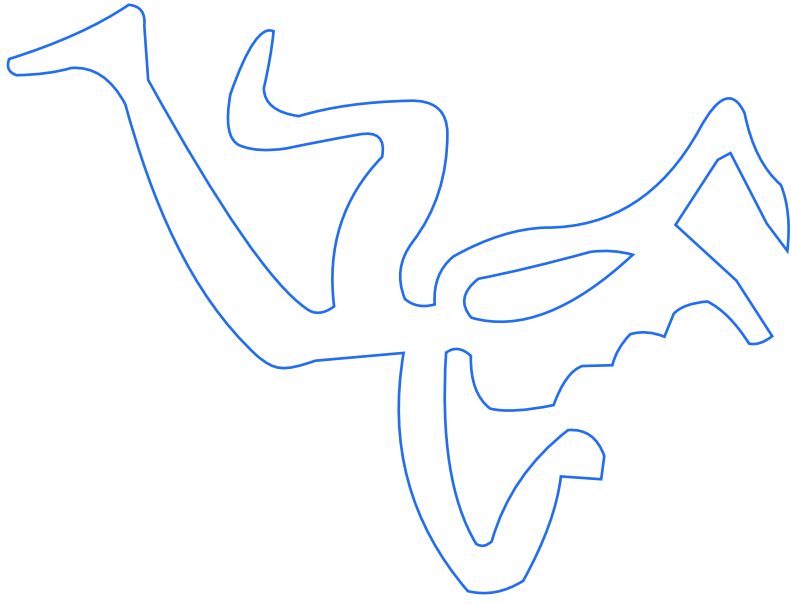
#### - Partido "Obra"

- Caja Contenedora
- Necesidades Técnicas

### VII.- Partido General

- Orden Programático y Funcional





## I.- Motivación - Introducción

¿Desde dónde surge la problemática a enfrentar con la Arquitectura?

En este caso, esta inquietud nace de un ser humano, un arquitecto, filósofo, pintor, escultor, poeta, un político, un gran artista: Matta. Roberto Sebastián Antonio Matta Echaurren, un completo personaje, que fue representativo de una época, de una corriente vanguardista, de un proceso histórico.

Casa Matta: que muestre, difunda, enseñe y que ponga en valor a Matta frente al "usuario".

¿Cómo debería ser la casa de Matta?

Un centro amplio, interactivo, donde no solo se expusiera su obra sino, se comprendiera haciendo.

¿Dónde debería estar?

Un lugar importante en la ciudad, reconocible y recordable, con buena accesibilidad al ciudadano común, enriquecido y complementado con otros polos de atracción cultural.

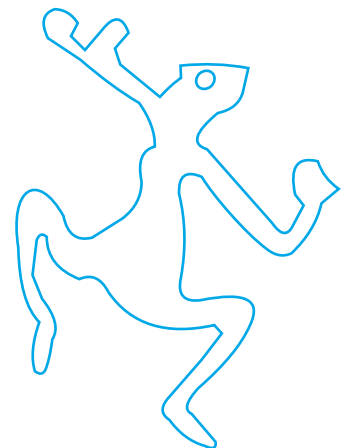
¿Qué podría contener?

Exposición de obras permanente, exposición de obras itinerante, talleres, biblioteca interactiva, espacio para representaciones tanto audiovisuales como académicas, lugares bde encuentro y de esparcimiento.

### Proyecto

Esta problemática arquitectónica de realizar un homenaje a Matta en su centenario el 11.11.11 es interés personal y coincide con Ley N° 20.132 que "Autoriza la construcción de un monumento en memoria del artista Roberto Matta Echaurren".

El proyecto aborda el tema de cómo la arquitectura puede apropiarse de un personaje y cómo este personaje puede ser incorporado a su proyecto de manera formal para entenderlo de una manera perceptual, conceptual y espacial.



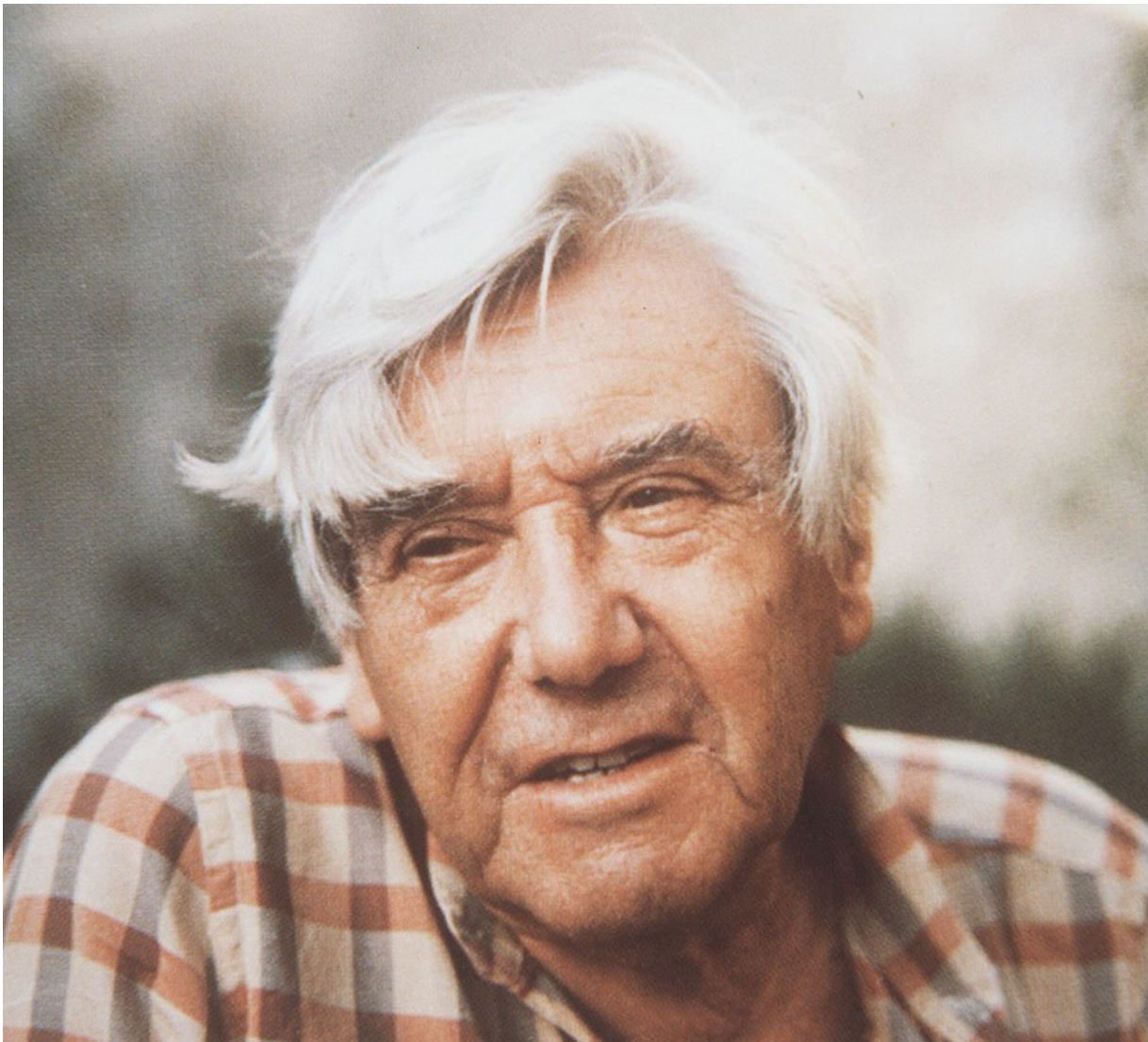




## II.- Presentación Matta



Fuente: Google Imágenes



## *Presentación: Matta - Resumen de su vida.*

### El once del once del once

“Nunca le creas a un surrealista”, advertía a menudo Matta a sus interlocutores. Si bien vox pópuli que nació el once del once del once, hay tantos episodios de su historia que fueron reinventados por él, que hoy, para darle crédito, hay que recurrir a testigos. Su hermana Mercedes lo corrobora: efectivamente nació el 11 de noviembre de 1911 y en la casa familiar de Huérfanos 576, al llegar al cerro Santa Lucía (demolida un año después de su muerte).

Su primera incursión en el arte y probablemente la más significativa, fue un día en el que el pequeño Roberto se hizo un pincel con un palito y unas mechas que se recortó de la chasquilla, y que así empezó a pintar. Más tarde Matta agregaba que hizo el pincel para retratar y poder “ver” a los pasajeros imaginarios que pasaba a buscar al tercer patio de su casa, el de servicio, en su auto a pedales. Los inmortalizó en los muros y fue castigado por el padre. El dolido artista reveló que probablemente fue la única vez que el patriarca le dirigió la palabra.

Su formación artística se inició en Chile. Asistió a los Talleres Libres de la Escuela de Bellas Artes de la Universidad de Chile, donde fue alumno del pintor Hernán Gazmuri a quien definía como el único ser que no pertenece al “mundo de niñitos buenos”, donde él se desenvolvía. En el año 1933 se tituló de Arquitecto en la Universidad Católica de Chile. El proyecto de título con que Roberto Matta egresó de la carrera de arquitectura, buscaba reunir



1970, Matta en el MINBA, comenzando una de sus arpilleras con Nemesio Antúnez tras él y Ramón Domínguez, maestro estucador. Fotografía archivo del MINBA.

Fuente: Libro Matta 100, MINBA



en un mismo lugar a cristianos, judíos y musulmanes: el "Templo de las Religiones". Éste consistía en bocetos de edificios con forma de mujer en diversas posturas.

Se embarcó a Europa apenas terminó la universidad, trabajando como marino mercante. En 1933 ya estaba en París trabajando como ayudante en el atelier del célebre arquitecto Le Corbusier. Fue entonces cuando su vida empezó a cambiar; era una época de mucha agitación, las potencias europeas se preparaban para la guerra más devastadora jamás vista.

A fines de 1934 decide pasar la navidad en España, aprovechando que sus tíos Bebé Vicuña y Carlos Morla Lynch (este último era agregado cultural de Chile en Madrid) vivían allí. Es entonces cuando Matta conoce a Rafael Alberti y a Federico García Lorca. "Yo no sabía que existían los poetas (contaría más adelante); eran gente rara, pero mucho más divertidos que todos los tipos que yo había conocido". Matta empezaba a ser seducido por las palabras -desde su aspecto visual hasta su sonoridad y significado-, y este juego de enroque entre las tres variables lo acompañaría toda su vida. El encuentro con García Lorca ciertamente le cambió la vida. Descubrió la poesía antes que la plástica a él, pero también tuvo clara conciencia de las limitaciones del lenguaje. Matta empezaba a emerger de "la nebulosa" en la que había morado. Acaso su creciente interés por los poetas o su suerte, lo llevan en 1936 a Portugal, donde conoce a Gabriela Mistral, que para entonces era cónsul de Chile en dicho país. Enamorado perdidamente de ella, le pide matrimonio, cosa que Mistral rechaza espantada: la poetisa le paga un pasaje de tercera a Londres.

En Londres, Matta trabaja con el arquitecto creador de la Bauhaus, Walter Gropius, y con el artista László Moholy-Nagy. Gracias a una carta de recomendación que le había entregado García Lorca, conoce a Salvador Dalí en París quién le presentó a André Breton, que al ver sus dibujos lo invita a incorporarse al movimiento surrealista (1), lo que finalmente se concretará en 1937. La leyenda dice que cuando Breton vio los dibujos de Matta, le dijo: "Usted es un surrealista!". ¿Qué es eso?" le habría preguntado Matta. Desde entonces Matta colabora

con el periódico surrealista *Minotaure* con ilustraciones y artículos, y muy pronto traba amistad con prominentes artistas contemporáneos como Joan Miró, Pablo Picasso y Marcel Duchamp.

En 1938 estimulado por el artista Gordon Onslow Ford, Matta decide cambiar el lápiz por el pincel, mientras trabaja junto él en Gran Bretaña. Matta realiza lo que sería su primera obra al óleo pintada en Europa, y lo único que se le ocurre es componer, con los dedos, unas figuras abstractas que bautizó *Insacapes*. Cuando le preguntan qué es, Matta responde que son los paisajes morfológicos de su psique. Impresionado, Breton le confirma que es un surrealista nato. Entonces crea sorprendentes obras de arte que llaman la atención del mundo artístico. De esa época es la serie de cuadros llamada "Morfología psicológica". En estas obras, el artista explora su mundo interior a través de un lenguaje de formas abstractas y espacios multidimensionales. Más adelante dirá que inicialmente el nombre de la serie era "morfología del alma" pero que lo había cambiado a ante la insistencia de Breton, quien no podía permitir que un integrante del surrealismo hiciera una alusión religiosa en su obra. Así comenzarían las desavenencias de Matta con Breton, que lo llevarían más adelante a separarse del movimiento.

Con la Segunda Guerra Mundial despuntando en el horizonte político, Matta viaja a Nueva York, donde es recibido como una estrella por los artistas de la vanguardia local, entre los que se cuentan Jackson Pollock y Arshley Gorky. Nunca se sintió a gusto en Estados Unidos, según lo que contó, pero el gran país del Norte le abrió muchas puertas y le dieron rienda suelta a sus ya desbordantes propuestas artísticas. Es entonces cuando el pintor chileno alcanza prestigio internacional, produciendo obras de gran formato inspiradas en la creación cósmica del universo. Es considerado el gran inspirador del movimiento expresionista abstracto norteamericano.

Sin embargo, diez años después, en 1948, ocurre una catástrofe: se suicida su amigo Gorky, y André Breton lo acusa de haber provocado la situación. Roberto Matta es expulsado del movimiento surrealista. Matta refiere que el suicidio de Gorky se debió a un accidente que sufrió el armenio, que lo

dejó gravemente herido y lo sumió en una depresión. Matta revela que incluso fue a visitarlo cuando estuvo hospitalizado y que su relación con él siempre fue cordial. Pero el grueso del movimiento no pensaba lo mismo. Vuelve a París, pero sus antiguos amigos le quitan el saludo.

Antes de regresar definitivamente a Europa, el 48, viaja a Chile tras una década y media de su ausencia, para exponer en la Galería Dédalo, y da a conocer su texto *Reorganización de la Afectividad*, donde aborda el rol del artista revolucionario.

Entonces se va a vivir a Roma, se vincula con el Partido Comunista Italiano y viaja frecuentemente a París a exponer. En 1959 es reincorporado al movimiento surrealista, cerrando algunas viejas heridas. "La sabiduría suprema es la del corazón. Se cree que el saber proviene de los idiomas, de las matemáticas, pero el corazón también sabe. Y lo que uno no ama no lo sabe", declama Matta. Nunca para de trabajar, y numerosas exposiciones de su obra se exhiben en las galerías más importantes del mundo, mientras viaja repetidas veces a Sudamérica y Chile a recoger motivos de inspiración. Uno de esos viajes fue el que realizó en 1961 a nuestro país, para iniciar un mural de doce metros de de largo en la Universidad Técnica del Estado (Actualmente la Universidad de Santiago), el que será concluido diez años después cuando vuelve a Chile invitado por el presidente Allende para pintar murales en la comuna de La Granja junto a jóvenes de la Brigada Ramona Parra, con quienes pinta la obra colectiva *Primer gol del pueblo chileno*.

Pero los años setenta le tuvieron reservados varios golpes: el del Estado en Chile, contra el cual protesta internacionalmente, y la muerte de sus gemelos. Batán aquejado por una esquizofrenia que empeoró drásticamente y dos años más tarde su hermano Gordon por un cáncer de páncreas gatillado por el horror y pena de ver muerto a su hermano. Matta no asistió a ninguno de los funerales, pero su pelo se volvió completamente blanco tras la muerte de sus hijos.

Lentamente, Matta comienza a emprender viaje hacia la vejez, y a esquivar los traslados de un país a otro. Su esposa Germana se transforma en



una férrea custodia de su salud y de su obra.

Matta era ingobernable. Una vez ya octogenario, llegó a una fiesta en la Embajada chilena en París, donde se puso a hacer dibujitos que ofrecía como si fueran tarjetas de visita, en particular a las jovencitas que estuvieran dispuestas a mostrarle sus atributos delanteros. Él siempre tuvo la costumbre de regalar obra suya, como los famosos Cheques Matta, dibujos en formato de cheque bancario, destinados a socorrer a sus amigos en apuros económicos, que enviaba por correo durante los primeros años de la dictadura chilena. También solía darle pellizcos a todas las mujeres bonitas, en particular en el trasero, otra costumbre que practicaba con frecuencia y por doquier.

Fuente: Libro Matta 100, MINBA



Matta llega a la recta final de su vida con una trayectoria plástica resuelta, con una firma consolidada. Y si bien algunos expertos critican que en los últimos años su obra perdió el vigor, profundidad y calidad de las reputadas obras de las décadas del cuarenta y cincuenta, él sigue entreteniendo a su audiencia y a sí mismo. De hecho, Matta fue uno de los mayores coleccionistas de Matta.

Las exposiciones viajan de un continente a otro, y entre las más importantes vale la pena mencionar la gran retrospectiva de 1985 en el Centro Georges Pompidu; un año después en el Museo de Arte Moderno de Tokio; un poco antes, en Valencia y Barcelona, y luego, en el Palazzo Reale di Milano. A la vez, comienzan a peregrinar unos pasteles bautizados Verbo América, que luego devienen litografías.

Los premios y honores también se desfilan por su puerta, destacando el título Honoris Causa que le confiere el Royal College of Art of London (1987), la Medalla de Oro de las Bellas Artes Españolas (1983) y, finalmente, el Premio Nacional de Arte de Chile, justo después del retorno a la democracia, en 1990. Matta escandalizó a los nacionalistas compatriotas al no venir a recibirlo porque "Chile está tan lejos y yo estoy viejo. ¿Por qué no le venden Chile a los japoneses y se compran un lugar más chico y cerca de aquí?". Pero más allá de su sarcasmo habitual, lo cierto es que Matta dona el dinero mensual que le confería el Premio Nacional de Arte a la fundación y museo creados por su

gran amigo y tutor Sergio Larraín García-Moreno. La Fundación Familia Larraín-Echeñique y el Museo de Arte Precolombino de Santiago recibieron este aporte mensual durante doce años.

En el 92 una nueva arremetida de premios: el Príncipe de Asturias, en España, donde además lo nombran vocal del Instituto Cervantes, por su trabajo en torno al Quijote; ese mismo año recibe el Premio Imperial de la Asociación de Arte de Japón.

En 1997 le otorgan la Medalla al Mérito Gabriela Mistral del gobierno de Chile. Cuando en la Embajada de Chile en Francia lo citan para entregarle la distinción, Matta exclama un inolvidable "poto, poto, poto".

Sin haber perdido ni un ápice de su negro sentido del humor; en su última aparición pública, dos semanas antes de su fallecimiento, inaugura una muestra en Roma y declara: "La muerte no existe... Bien, me siento como si fuera mi funeral".

"Ese Matta transgresor, roto y pije a la vez, fino y rajado... partidario de la justicia hasta las últimas consecuencias como el ingenioso hidalgo...", falleció en el hospital de la ciudad italiana de Civitavecchia, el 23 de noviembre del 2002.

Antes de perderse en la bruma del trayecto que va del ser al dejar de ser sostuvo una última conversación con su hijo Ramuntcho, cuando fue a despedirse de él en el hospital:

- Ahora que vas a partir, Matta, según tú, ¿Cuál es la lección de la existencia?
- Hay que vivir con elegancia - le respondió, muy digno, desde el albo lecho y disimulando el temblor en la voz.
- ¿Y hay algo de lo que te sientas orgulloso? - Contrapreguntó Ramuntcho.
- Sí, hasta el final, sin teléfono celular.

Fiel a su concepción de una comunicación y de una humanidad que no dependiera de las máquinas en su instante postrero estas fueron las palabras con las que puso punto final a su voz, a su discurso inagotable, a su legado.

Fuente: Matta, Cartas a Ramuntcho. Editorial Taurus, 2011

Fuente: <http://www.educarchile.cl>

1.- Los artistas surrealistas, liderados por André Bretón, habían postulaban un arte libre de las ideas preconcebidas por la razón, tratando de crear obras que no estuvieran sujetas a los criterios morales en boga. Basaban su fundamento teórico en las investigaciones de Sigmund Freud sobre el subconsciente, y buscaban liberar el inconsciente, de modo que pudiera expresarse directamente a través del arte. Por eso le daban mucha importancia a los sueños y eran enemigos de la religión y de la sociedad burguesa.

Fuente: Libro Matta 100, MINBA



ABRIR EL CUBO Y ENCONTRAR LA VIDA  
Óleo sobre tela - 1969 300 x 375 cms.  
Fuente: Libro Matta 100, MINBA





## Legado de Matta

En Chile, Matta realizó algunas de sus obras más importantes de su trayectoria artística, sin embargo la mayoría de ellas se crearon y quedaron en el extranjero, principalmente en Europa y Estados Unidos. La capacidad productiva de Matta fue inagotable, y muchas de sus obras se encuentran en colecciones privadas.

En Chile las obras en colecciones públicas se encuentran en:

- Museo Nacional De Bellas Artes, Santiago, Chile
- Museo A Cielo Abierto, Cerro Bellavista, Valparaíso, Chile
- Museo De Artes Visuales, Mavi, Santiago, Chile
- Museo De La Solidaridad Salvador Allende, Mssa, Santiago, Chile
- Museo Histórico Nacional, Santiago, Chile
- Centro Cultural Espacio Matta, Metro Estación Santa Rosa, Comuna De La Granja, Santiago, Chile
- Colección Banco Santander, Santiago, Chile
- Edificio La Moneda, Santiago, Chile
- Edificio De La Compañía Chilena Consolidada, Santiago, Chile
- Metro De Santiago, Estación Quinta Normal, Línea 5, Santiago, Chile
- Ministerio De Relaciones Exteriores De Chile, Santiago, Chile
- Paseo De Las Esculturas Del Centro Cultural De La Fundación Corpgroup, Las Condes, Santiago, Chile
- Pinacoteca De La Universidad De Talca, Chile
- Universidad De Santiago, Usach, Chile

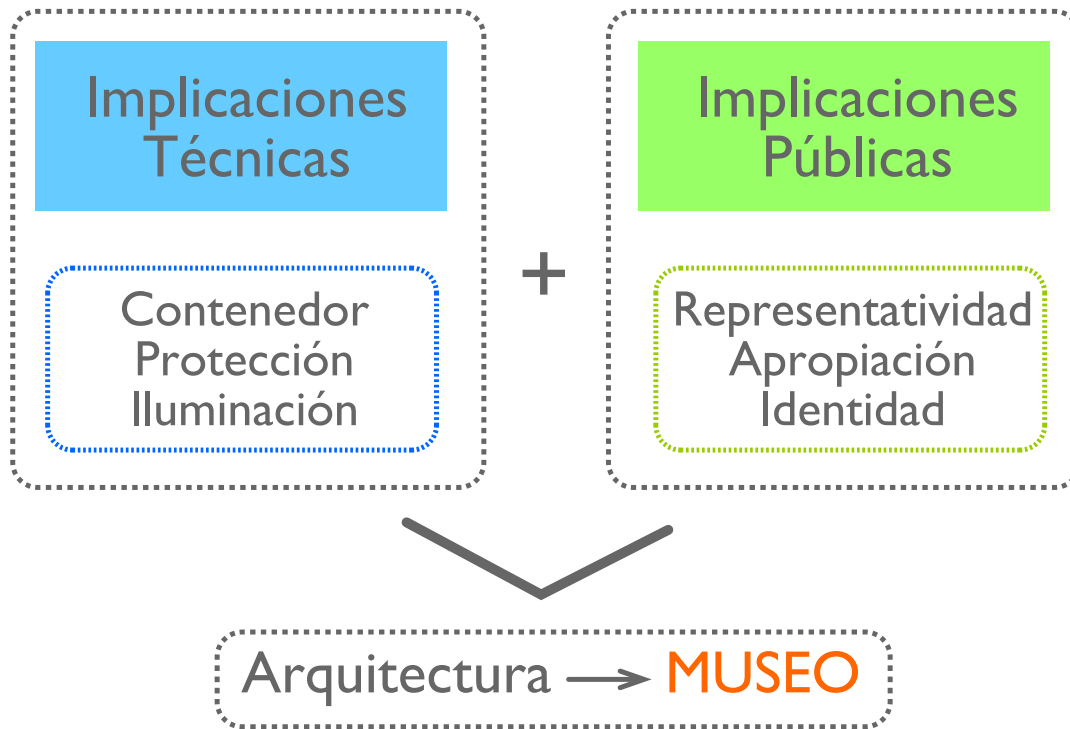
Fuente: <http://www.artistasplasticoschilenos.cl>

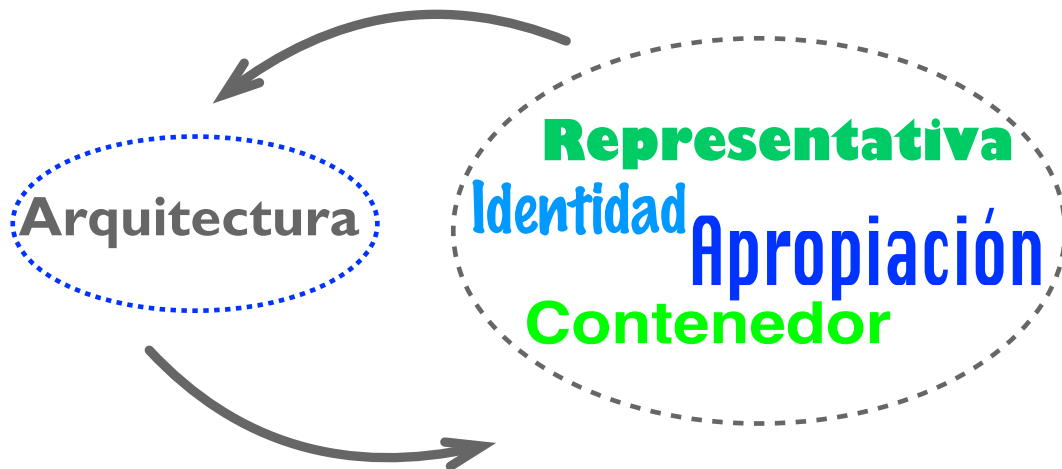




### III.- Problemática







## Problemática

Presentar, representar y homenajear a un artista con la influencia de Roberto Matta puede abarcar varios campos de acción, el hecho de que su desarrollo artístico se enraizara en una concepción de ver las cosas de una manera tan particular y entender el arte como una ventana sin velo hacia el alma humana, hace que Matta sea un personaje único por donde se lo mire.

Si bien su propuesta artística es un fiel reflejo de su ideología, ésta permite ser reinterpretada para presentarse de diversas maneras al ojo de las personas que lo admiran. Es por eso inevitablemente durante el inicio de este proceso afloran uno de los cuestionamientos más básicos al verse enfrentado a un proyecto. ¿Cómo la arquitectura puede dar cuenta de tal artista y su particular arte? e inclusive frente a este planteamiento podemos preguntarnos ¿es la arquitectura el mejor mecanismo que dé cuenta de esto? Es muy válido y existen varios casos en que artistas de gran trayectoria son expuestos al público no solo presentando su carrera artística, sino que se busca expandir su huella acercándolos a la gente en un aspecto más cotidiano: Espacio público, plaza, Memorial, Centro cultural, Museo, Escultura. Probablemente no sean las únicas formas de lograrlo pero seguramente contemplen un objetivo similar.

En este caso, este mostrar del Matta, al tener ciertas condiciones físicas y formales va requerir de condiciones específicas para mostrarse y

darse a conocer de la manera más óptima y pública.

Considerando la premisa de que el principal desarrollo artístico de Matta fueron dibujos y pinturas y estas requieren ciertas condiciones técnicas tanto para su exposición como para su protección permitiendo su muestra de manera pública pero controlada. Por otro lado el modo de ver y hacer hacerse de Matta derivan tanto de una ideología como de una técnica pictórica que es capaz de seguir dando frutos a través de las nuevas generaciones a las que entregó su legado. Esta capacidad de un artista de sembrar un arte que sea capaz de continuar creciendo en diferentes tipos de expresión es su legado intangible, legado que requiere de espacios de encuentro, espacios públicos en los que las discusiones, presentaciones y nuevas creaciones puedan seguir desarrollándose. Estas dos condiciones son perfectamente abarcables por la arquitectura, la que ha desarrollado una rama específica entorno a la posibilidad de albergar estos contenidos: La Arquitectura de Museo.

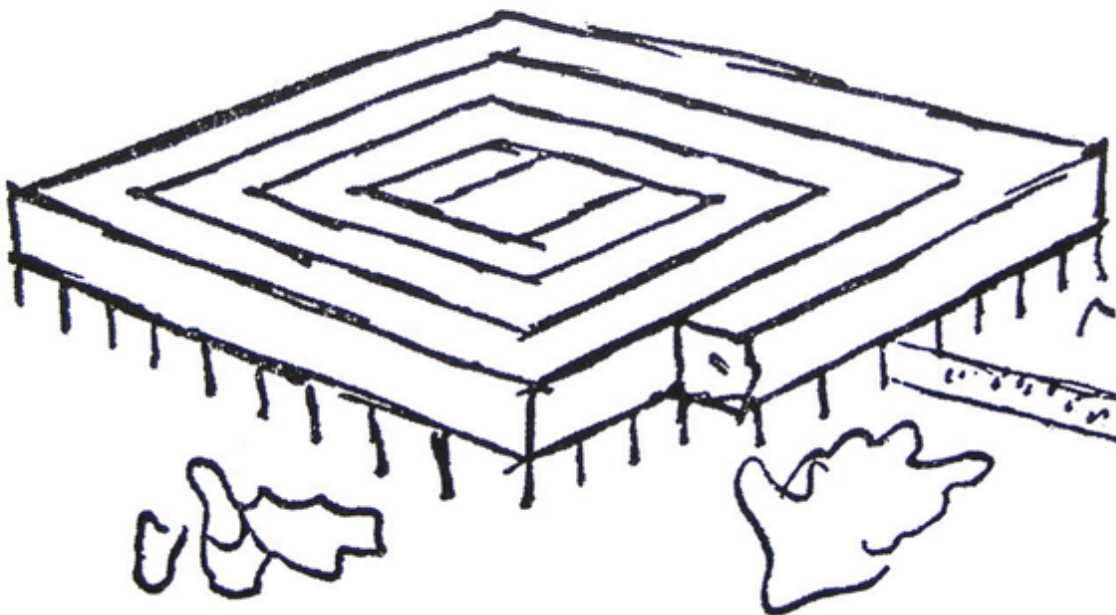
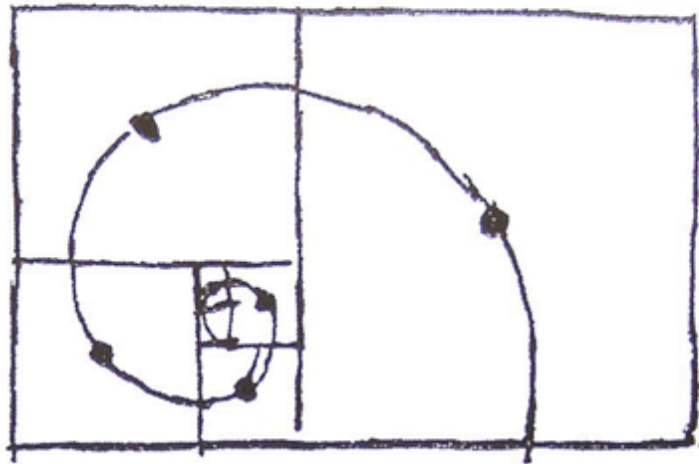
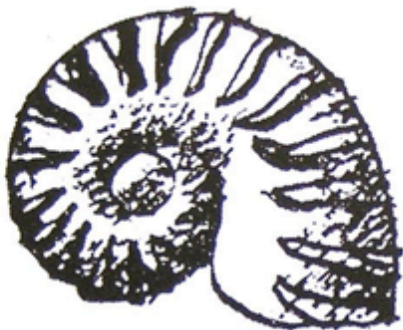




## IV.- Tema



Planteamiento para un museo de crecimiento ilimitado de Le Corbusier en 1939.  
Fuente: Google Imágenes.





## Museo

Si bien los museos originalmente nacieron como salas donde se juntaban colecciones particulares de los más diversos tipos, la historia de éstos ha ido variando a lo largo de los años, hasta llegar al panorama, condición y rol actuales.

Los museos del presente han de contextualizarse dentro del auge que propició la creación, ampliación y transformación de los museos que ha de partir en los años ochenta, cuando se consolidó la cultura postmoderna del ocio y la industria cultural dentro de la sociedad postindustrial. La afluencia masiva de visitantes implicó la necesidad de multiplicar los servicios del museo, con exposiciones temporales y lugares de consumo, y comportó el crecimiento de las áreas dedicadas a dirección, educación y conservación. Los museos contemporáneos han seguido la estela de los prototipos del movimiento moderno y de algunas realizaciones de los años cincuenta, recuperando valores tipológicos de los museos históricos; pero al mismo tiempo han supuesto una completa transformación de su concepción convencional.

Es destacable que la institución museo, a pesar de las continuas crisis que ha sufrido desde su misma fundación, agravadas por las críticas del arte vanguardista y por las destrucciones de la II Guerra Mundial, ha ido aumentando su papel crucial dentro de las sociedades contemporáneas. Paradójicamente, cada crisis ha terminado por reafirmar el poder del museo como institución de referencia y





El Museo Guggenheim de New York, vista nocturna. Foto: David Heald

de síntesis, capaz de evolucionar y ofrecer modelos alternativos, especialmente adecuados para señalar, caracterizar y transmitir los valores y los signos de los tiempos.

Este papel crucial estaba ya en sus inicios como institución moderna. La idea de museo fue clave en la definición de los conceptos de cultura y arte en la sociedad occidental. Su nacimiento y evolución estuvo totalmente relacionado con el coleccionismo público y privado, y con la definición de los estados modernos. A partir de la Ilustración, en la segunda mitad del siglo XVIII, al mismo tiempo que surgían las disciplinas de la arqueología y de la estética y que se iniciaba la cultura técnica de la restauración de los monumentos, la cultura europea se fue definiendo en relación con la evolución del fenómeno de los museos, que fueron, además, el lugar privilegiado para la formulación de las teorías estéticas.

A partir del siglo XX, tal como sucedió en todas las artes, la ruptura promovida por las vanguardias tuvo su reflejo en los espacios del museo, como institución y como espacio del coleccionismo donde presentar el arte moderno. En el manifiesto futurista de 1909, Filippo Marinetti llamó a los museos y bibliotecas “cementarios” y exigió su

destrucción; y Jean Cocteau calificó al Louvre como “depósito de cadáveres”. De la misma manera que cada disciplina ponía en crisis sus ilusiones y figuraciones, el museo académico como institución debía desaparecer o transformarse completamente. La museo-fobia de las vanguardias fue un punto de partida clave. Y el reto fue tan grande que, en los primeros años, los arquitectos de las vanguardias casi no proyectaron ni construyeron museos.

Este vacío creado por la búsqueda de una nueva concepción de espacios del coleccionismo para el arte de la vanguardias se empezó a superar con obras como el Museo de Arte Moderno (MOMA) en Nueva York, que fue fundado en 1929 y que construyó su nueva sede con arquitectura moderna en 1939.

Podemos considerar que las ideas modernas de museo se concretaron a finales de los años treinta y principios de los años cuarenta, en cuatro modelos: la idea de crecimiento ilimitado, definido en 1939 por Le Corbusier según una forma rectilínea que se enrosca; el museo para una pequeña población (1942) proyectado por Mies van der Rohe como platónico museo de planta libre; el museo Guggenheim de Nueva York (1943-1959), creado por Frank Lloyd Wright como forma orgánica y



Boîte en valise, propuesta de Marcel Duchamp de un minúsculo museo portátil. Fuente: Google Imágenes

singular generada por su recorrido helicoidal; y la exigencia de Marcel Duchamp de la total disolución del museo, con sus objetos truvés surrealistas y con su propuesta de minúsculo museo portátil, la Boite en valise (1936-1941), que abrió nuevas vías para las exposiciones y los museos.

Dentro de la gran cantidad de ejemplos de arquitectura de museos que desde los años ochenta proliferan y que continuamente se renuevan, se da una gran diversidad que sólo es aparente. Si tenemos en cuenta la manera como se articulan las formas arquitectónicas para resolver la creciente complejidad funcional y representativa del museo contemporáneo, se pueden detectar ciertos mecanismo y estrategias formales, tanto si se trata de intervenciones en el patrimonio, edificios de nueva planta en la ciudad o proyectos en el paisaje. Cada opción demuestra una concepción distinta respecto a la organización del espacio interno y a los criterios museográficos de presentación de la colección, a cómo otorgar valor emblemático y simbólico al museo, a la relación con el contexto urbano y con el paisaje, respecto a los materiales y tecnologías.

En la mayoría de los casos, el contenedor arquitectónico se constituye en la primera pieza

hermenéutica del museo; además de resolver el programa funcional, su misión primordial es la de expresar el contenido del museo como colección y como edificio cultural y público.

Fuente: Museos para el Siglo XXI, Josep Maria Montaner, Editorial Gustavo Gili, 2003..





## ¿Qué se entiende por cultura en Chile?

El patrimonio cultural es un conjunto determinado de bienes tangibles, intangibles y naturales que forman parte de prácticas sociales, a los que se les atribuyen valores a ser transmitidos, y luego resignificados, de una época a otra, o de una generación a las siguientes. Así, un objeto se transforma en patrimonio o bien cultural, o deja de serlo, mediante un proceso y/o cuando alguien --individuo o colectividad--, afirma su nueva condición.

Como la UNESCO (2) ha subrayado, el término "patrimonio cultural" no siempre ha tenido el mismo significado, y en las últimas décadas ha experimentado un profundo cambio. Actualmente, ésta es una noción más abierta que también incluye expresiones de la cultura presente, y no sólo del pasado.

Por otra parte, si en un momento dicho concepto estuvo referido exclusivamente a los monumentos, ahora ha ido incorporando, gradualmente, nuevas categorías tales como las de patrimonio intangible, etnográfico o industrial, las que, a su vez, han demandado nuevos esfuerzos de conceptualización. Junto con ello se ha otorgado mayor atención a las artes de la representación, lenguas y música tradicional, así como a los sistemas filosóficos, espirituales y de información que constituyen el marco de dichas creaciones.

Fuente: Dibam, Memoria, cultura y creación. Lineamientos políticos. Documento, Santiago, 2005

### (2) Definiciones de Museo

*Definición de Museo según la ICOM (Consejo Internacional de Museos, por sus siglas en inglés)*

*La definición de museo ha evolucionado a lo largo del tiempo en función de los cambios de la sociedad. Desde su creación en 1946, el ICOM actualiza esta definición para que corresponda con la realidad de la comunidad museística mundial.*

*Hoy, conforme a los estatutos del ICOM adoptados durante la 22ª Conferencia general de Viena (Austria) en 2007:*

*"Un museo es una institución permanente, sin fines de lucro, al servicio de la sociedad y abierta al público, que adquiere, conserva, estudia, expone y difunde el patrimonio material e inmaterial de la humanidad con fines de estudio, educación y recreo."*

*Esta definición es una referencia dentro de la comunidad internacional.*

### *Definición de Cultura según la UNESCO*

*"La cultura... puede considerarse... como el conjunto de los rasgos distintivos, espirituales y materiales, intelectuales y afectivos que caracterizan una sociedad o un grupo social. Ella engloba, además de las artes y las letras, los modos de vida, los derechos fundamentales al ser humano, los sistemas de valores, las tradiciones y las creencias."*

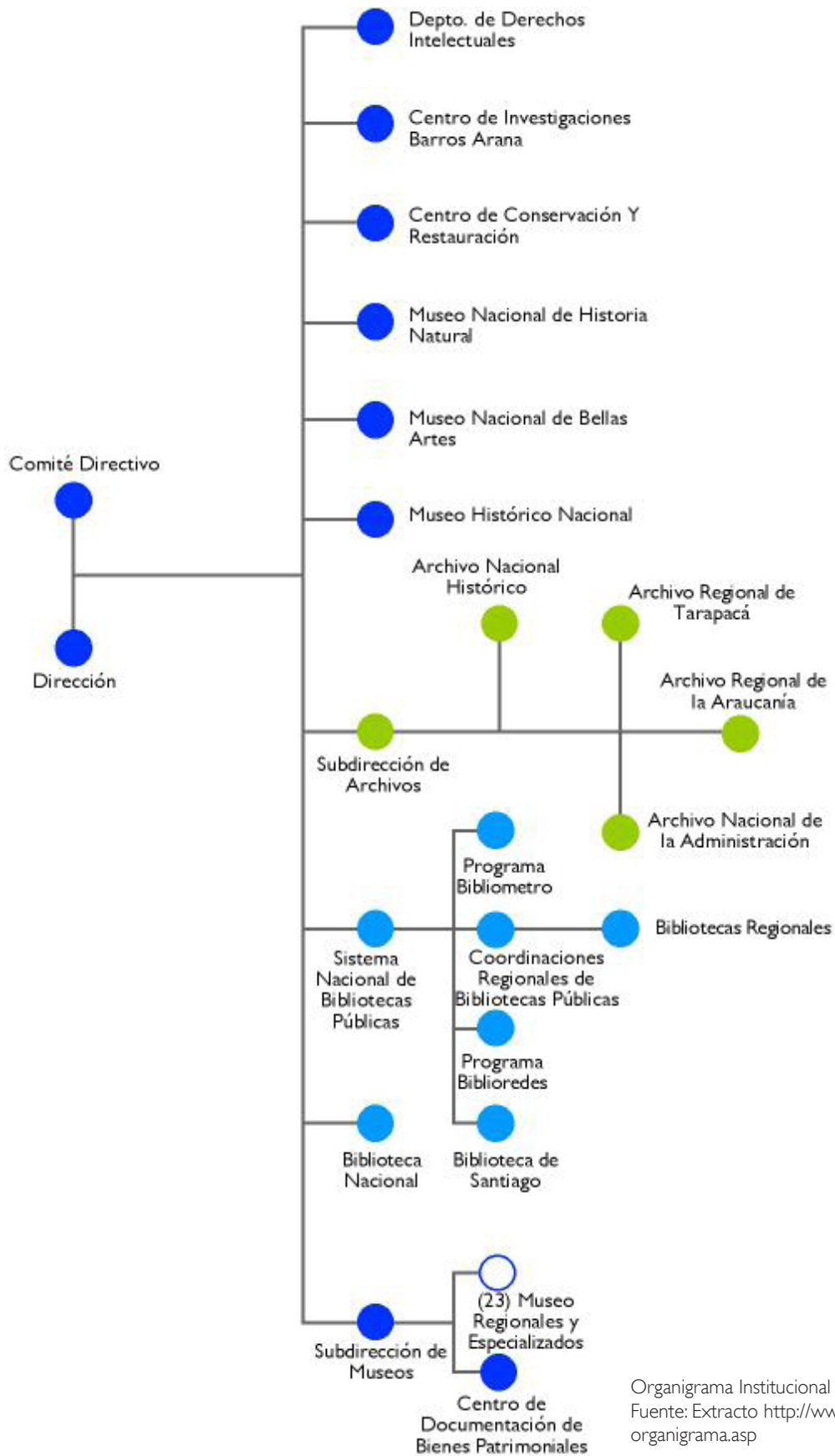
### *Necesidad a crear según la UNESCO*

*Todos los seres humanos tienen la necesidad y la capacidad de crear. Desde el tejido hasta la creación de sitios web, cada quien busca la manera de expresarse artísticamente y de participar en la vida de su comunidad.*

### *Desarrollo y Cultura según la UNESCO*

*"El hombre es el medio y el fin del desarrollo; no es la idea abstracta y unidimensional del Homo economicus, sino una realidad viviente, una persona humana, en la infinita variedad de sus necesidades, sus posibilidades y sus aspiraciones... Por consiguiente, el centro de gravedad del concepto de desarrollo se ha desplazado de lo económico a lo social, y hemos llegado a un punto en que esta mutación empieza a abordar lo cultural."*





Organigrama Institucional  
 Fuente: Extracto <http://www.dibam.cl/organigrama.asp>

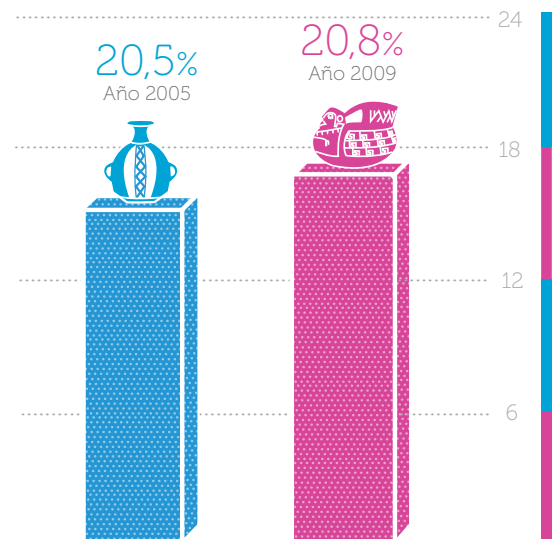
## Organización de los Museos en Chile

Dependiendo de su organización administrativa los museos pueden tipificarse como nacionales, regionales, locales, estatales, municipales, comunitarios, universitarios, dependientes de una o varias instancias particulares, de diferentes grupos religiosos o sociales, etc. Sin embargo, la Dirección de Bibliotecas, Archivos y Museos, órgano estatal, teóricamente posee la tuición sobre todos los museo del país, aún cuando administrativamente estén a cargo de municipalidades o privados.

Organización de la Dirección de Bibliotecas, Archivos y Museos (DIBAM)

Las acciones prioritarias de acuerdo a las líneas estratégicas de la DIBAM son:

- Incrementar el número y variedad de servicios culturales, con el propósito de privilegiar a los grupos carenciales de la sociedad y geográficamente aislados.
- Incrementar el número de usuarios que accede a los servicios de bibliotecas, archivos y museos privilegiando a los sectores de menores ingresos de la sociedad.
- Incrementar la calidad de los servicios culturales de la DIBAM, tanto en su gestión, producción como provisión.



Fuente: Departamento de Estudios, Sección de Observatorio Cultural, Reporte estadístico n° 11



## Visitas a Museos Nacionales

### 1.- Museos Nacionales

	2006	2007	2008	2009	2010	2011
Museo Nacional de Bellas Artes	393.365	408.807	371.856	386.714	308.963	350.613
Museo Nacional de Historia Natural	246.755	279.324	321.600	404.405	436.188	515.085
Museo Histórico Nacional	122.994	125.134	122.119	116.804	121.363	188.432

### 2.- Museos Regionales y Especializados

	2006	2007	2008	2009	2010	2011
Museos regionales y/o especializados	585.620	674.008	667.906	682.144	561.461	632.765

### 3.- Registro de Propiedad Intelectual

	2006	2007	2008	2009	2010	2011
Obras Inscritas	10.651	11.154	11.659	12.584	12.977	13.169

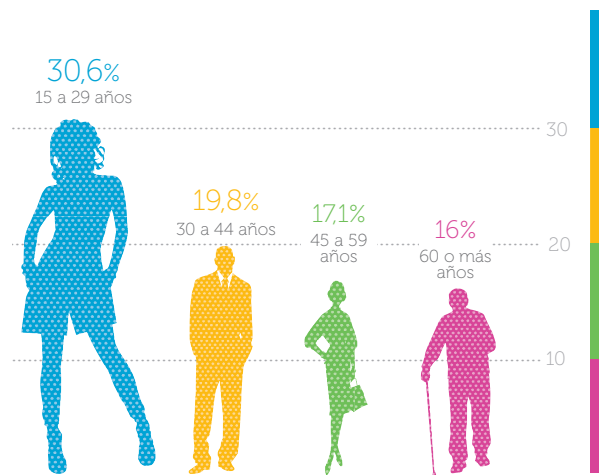
### 4.- Páginas Vistas en Portal DIBAM

	2006	2007	2008	2009	2010	2011
Páginas Vistas	7.084.711	8.294.154	14.480.702	23.167.200	25.082.290	31.948.702

Fuente: <http://www.dibam.cl>







### Panorama de los Museos en Chile

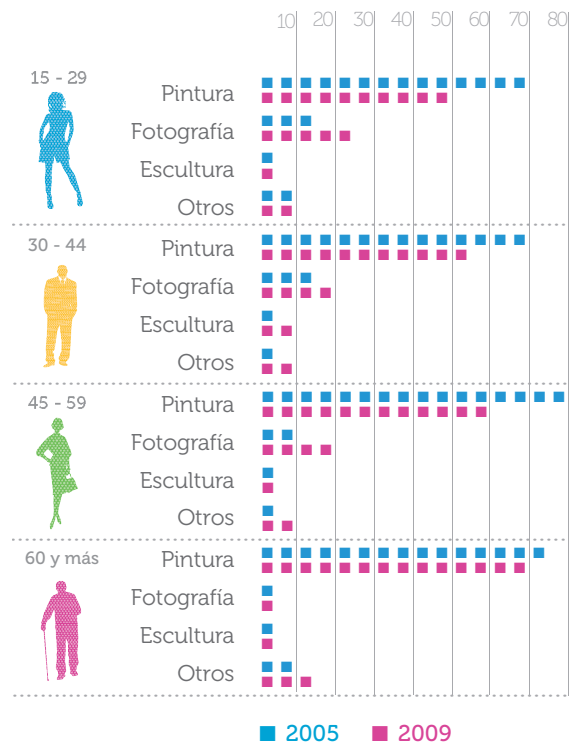
La política cultural del actual gobierno ha puesto especial énfasis en la participación ciudadana, entendida como el compromiso activo de chilenas y chilenos en la generación de propuestas.

Elo implica el abandono del rol tradicional del ciudadano como consumidor cultural pasivo, para involucrar a la sociedad civil en la reflexión, diálogo y toma de conciencia respecto de lo que representa el patrimonio cultural, y lo que se requiere y se puede hacer para crearlo, preservarlo, difundirlo y disfrutarlo.

En este sentido, las experiencias que se presentan, ponen de manifiesto la transformación de la gestión cultural de los museos, desde una concepción tradicional de usuario, hacia otra que estimula la incorporación de los ciudadanos a su gestión como sujetos activos. De esta manera, la comunidad puede apropiarse y dotar de nuevos significados a las diversas expresiones de la memoria colectiva.

La metodología cualitativa utilizada por los distintos museos es una adaptación de la técnica de grupos focales, consistente en la realización de conversaciones con segmentos comunitarios definidos de acuerdo a la misión de cada institución. Por ejemplo, el Museo de la Educación llevó a cabo ocho encuentros destinados a debatir los temas de la futura exhibición, convocando a distintos actores

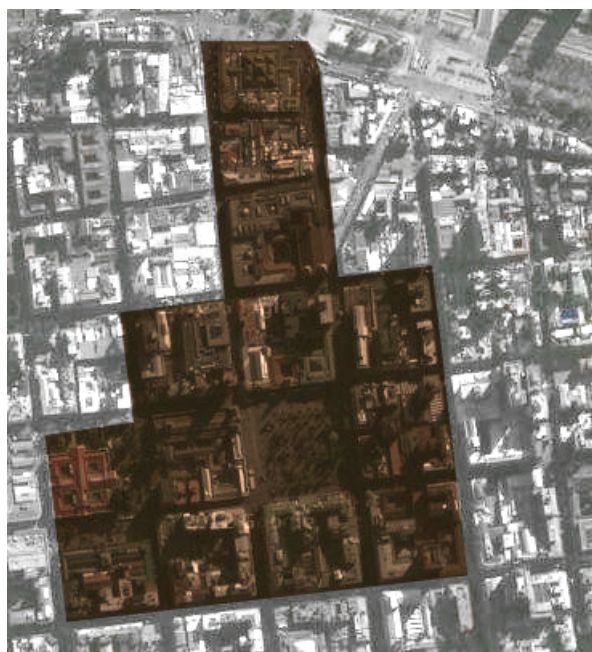
Fuente: Departamento de Estudios, Sección de Observatorio Cultural, Reporte estadístico n° 11



Fuente: Departamento de Estudios, Sección de Observatorio Cultural, Reporte estadístico n° 11



Área Circuito Cultural Barrio Lastarria.



Área Circuito Cultural Santiago Centro

de la comunidad educativa, entre ellos profesores, universitarios, estudiantes, maestros jubilados, dirigentes vecinales y académicos. De las observaciones realizadas, cabe destacar los siguientes resultados:

-Los museos experimentan un profundo proceso de cambio al abrirse a las prácticas y saberes propios de la comunidad, relacionados con sus colecciones. Esta apertura contribuye a la adecuación y a una mayor flexibilidad de los conceptos que definen el trabajo del museo, posibilitando así una conexión real entre los ciudadanos, la cultura, y el patrimonio.

-Este nuevo ejercicio de escucha activa se traduce en orientaciones concretas al momento de generar propuestas culturales. Ello implica, en la práctica, incorporar el sentir comunitario a la construcción del proyecto del museo, recogiendo expectativas que van desde el uso de los espacios hasta la manera de presentar los contenidos museográficos.

-La transformación de la relación entre el museo y la comunidad a través de una experiencia participativa, revaloriza el museo. Al convertirse en agentes activos que asumen responsabilidades, los ciudadanos construyen nuevas miradas sobre las colecciones y contenidos patrimoniales.

Bajo esta línea de trabajo, los museos de Chile, han concentrado sus esfuerzos en generar proyectos de renovación que contemplen integrar a la comunidad, en la perspectiva de responder a sus demandas y expectativas.

Sin embargo las cifras muestran una preocupante realidad en cuanto a la actividad de los museos. Desde el año 2007 las visitas de los Museo Nacional de Bellas Artes y el Museo Histórico Natural se han visto en una constante disminución. Ocurre de la misma manera con el universo de los museos regionales y especializados, desde el año 2007 sus números de visitas han ido disminuyendo aunque en menor medida. Si bien el año 2010 repercutió fuertemente en la normalidad de las actividades museísticas y culturales por causa del

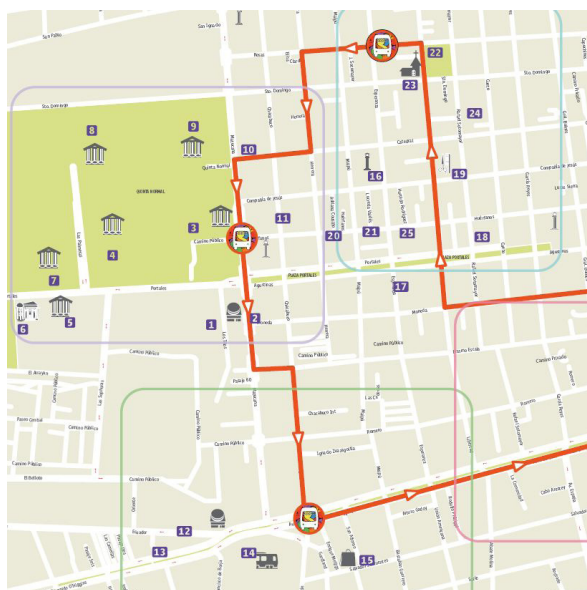
terremoto del 27 de Febrero, este panorama se viene arrastrando desde los años anteriores.

Por otro lado está el Museo Nacional de Historia Natural. En este caso las visitas han tenido un constante aumento en el transcurso de los años. Esto probablemente sea el resultado de una suma de variables a considerar: Muestra del museo, es un museo con un gran atractivo para niños y jóvenes siendo un panorama considerable en familias y salidas de cursos; Parque Quinta Normal, el parque en sí es un punto de encuentro intercomunal nutriendo de esta manera las instalaciones que en este se encuentran; Vialidad, el museo se encuentra en el eje Matucana que remata en la Estación Central, también se encuentra la estación del Metro Quinta Normal y recorridos de Transantiago tanto troncales como locales, además de estar incluido en los circuitos culturales de este; Entorno, en su contexto cercano el MNHN cuenta con una importante red de apoyo cultural en la que se encuentran diversas instituciones que se complementan en conformar el eje cultural de Matucana.

Bajo esta lógica, en Santiago se generan algunos sectores, sea por planificación o no, presentan un enfoque cultural. Estos “Barrios Culturales” tienen diversos enfoques en los cuales se ha enfocado su desarrollo considerando lineamientos históricos, artísticos e incluso bohémicos. En estos casos podemos encontrar el mencionado “Eje Matucana”, el entorno a la Plaza de Armas o el ya consolidado “Barrio Bellas Artes y Lastarria”:



Área Circuito Cultural Matucana



Circuito Trnsantiago -Matucana  
Fuente: <http://www.transantiago.cl>





Exposición Mata Centenario 11.11.11  
Centro Cultural Palacio La Moneda  
Fuente: <http://www.cclpm.cl>

### *Matta Centenario*

Una fecha que ocurre cada cien años ... un número – palíndromo - que en matemáticas se refiere a una cifra que se lee igual de izquierda a derecha o de derecha a izquierda y la palabra “capicúa”, expresión catalana que explica: cabeza y cola ... “cap i cua”... Ésta recuerda a una profecía bíblica: Revelaciones 11:11 “Pero después de estos tres días y medio, un soplo de vida de Dios entró en ellos y los hizo poner de pie, y un gran temor se apoderó de los espectadores.”

Y lejos de todas las predicciones catastróficas, el 11/11/11 no pasó de ser un día más en el planeta tierra. Sin embargo esta fecha se ponía en el tablero de discusión varios años antes, cuando en el 2006 se promulga en el diario oficial un proyecto de ley (Ley 20.132) en el cual se conformara una comisión que durante un plazo de cinco años se debía erigir un monumento en memoria y con motivo de celebración del centenario de Roberto Matta.

En 2011, para el centenario de su nacimiento, se han preparado diversos homenajes. El ministro de cultura Luciano Cruz-Coke denominó este aniversario como el “Año Matta”. El 11 de noviembre se inauguró una exposición del pintor con más de 100 de sus obras en el Centro Cultural Palacio de La Moneda. Ésta ha sido la mayor exposición realizada sobre Matta, las obras, correspondientes a pinturas, esculturas y dibujos de Matta, fueron facilitadas por museos y colecciones de arte (públicas y privadas) de todo el mundo. Ese mismo año se



Exposición Mata Centenario 11.11.11  
Centro Cultural Palacio La Moneda  
Fuente: <http://www.cclpm.cl>

estrenó un documental sobre el autor titulado Intimatta, el cual fue dirigido por su hijo Ramuntcho. Por su parte el Museo Nacional de Bellas Artes presentó la exposición "Matta 100" con una serie de arpilleras que pintó en hall del mismo museo. De esta manera se incorporaron algunas galerías y entidades educativas que por medio de exposiciones y charlas conmemoraban el 11 del 11 del 11.

Sin embargo de la ley que pretendía crear un monumento para homenajear a Matta en su centenario, no se supo más, y hasta hoy, 2012, dicha comisión aún no se constituye.

LEY NUM. 20.132

AUTORIZA LA CONSTRUCCION DE UN MONUMENTO EN MEMORIA DEL ARTISTA ROBERTO MATTA ECHAUREN

Teniendo presente que el H. Congreso Nacional ha dado su aprobación al siguiente

Proyecto de ley:

"Artículo 1º.- Autorízase erigir un monumento en la ciudad de Santiago, en memoria del artista chileno Roberto Matta Echaurren. Dicho monumento deberá guardar el espíritu del artista expresado en su obra.

Artículo 2º.- La obra se financiará mediante ero-



gaciones populares, obtenidas a través de colectas públicas, donaciones y otros aportes privados. Las colectas se efectuarán en las fechas que determine la comisión especial que establece el artículo 4º, en coordinación con el Ministerio del Interior:

Artículo 3º.- Créase un fondo destinado a recibir las erogaciones, donaciones y demás aportes señalados en el artículo precedente.

Artículo 4º.- Créase una comisión especial, integrada por ocho miembros ad honorem, encargada de ejecutar los objetivos de esta ley, la que estará constituida por:

- a) Un Senador y un Diputado, designados por sus respectivas Cámaras;
- b) El Alcalde de la Municipalidad de Santiago;
- c) Un representante del Ministerio de Educación;
- d) Un representante del Consejo de Monumentos Nacionales;
- e) Dos decanos de facultades de arquitectura o de las artes.

Uno de dichos decanos provendrá de alguna de las Universidades que integren el Consejo de Rectores y será elegido por éste.

El otro decano deberá provenir de alguna de las Universidades privadas que gocen de autonomía. Para tales efectos, el Ministerio de Educación determinará el modo en que dichas Universidades elegirán al respectivo decano, y

- f) Un representante de la familia del artista Roberto Matta Echaurren.

La comisión elegirá su presidente. El quórum para sesionar y adoptar acuerdos será el de la mayoría de sus miembros. En caso de empate, dirimirá el presidente.

Artículo 5º.- La comisión tendrá las siguientes funciones:

- a) Determinar la fecha y la forma en que se efectuarán las colectas públicas contempladas en el artículo 2º, así como realizar las gestiones pertinentes para su concreción;

- b) Determinar la ubicación del monumento, en coordinación con la respectiva municipalidad y el Consejo de Monumentos Nacionales, y disponer y supervisar su construcción, previo cumplimiento de lo dispuesto en el artículo 18 de la ley N° 17.288, sobre Monumentos Nacionales;

- c) Llamar a concurso público de proyectos para la ejecución de la obra, fijar sus bases y resolverlo;

- d) Administrar el fondo creado por el artículo 3º, y

- e) Abrir una cuenta corriente especial para gestionar el referido fondo.

Artículo 6º.- Facúltase a la comisión especial para preparar y articular convenios con y entre entidades públicas o privadas con el objeto de constituir un archivo y museo para la custodia y administración de aquellos bienes de interés cultural o histórico que, habiendo pertenecido al artista Roberto Matta Echaurren, sean donados.

Artículo 7º.- Si una vez construido el monumento quedaren excedentes de las erogaciones recibidas, éstos serán destinados al fin señalado en el artículo precedente.

Artículo 8º.- El monumento deberá erigirse en el plazo de cinco años, contado desde la fecha de la publicación de la presente ley. Si vencido dicho plazo no se hubiere ejecutado la obra, los recursos obtenidos hasta esa fecha por concepto de erogaciones serán aplicados a los objetivos culturales que la comisión establezca.”.

Y por cuanto he tenido a bien aprobarlo y sancionarlo; por tanto promúlguese y llévese a efecto como Ley de la República.

Santiago, 8 de noviembre de 2006.- MICHELLE BACHELET JERIA, Presidenta de la República.- Belisario Velasco Baraona, Ministro del Interior:

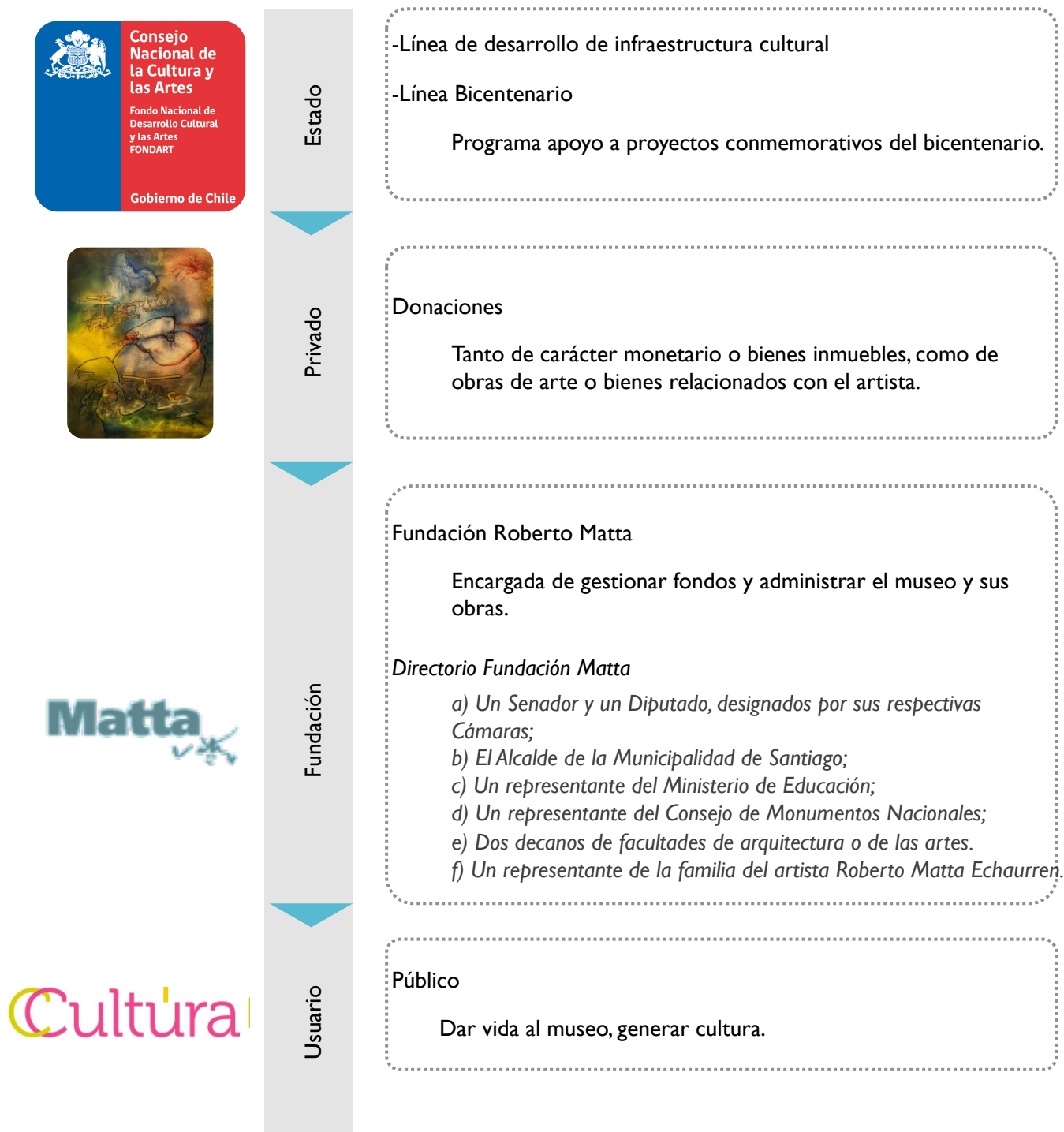
Lo que transcribo a Ud. para su conocimiento.- Saluda Atte. a Ud., Felipe Harboe Bascuñán, Subsecretario del Interior.

Ley 20.132  
Fuente: <http://www.leychile.cl>



## Gestión y Financiamiento

Como resultado de lo ya mencionado se propone el siguiente esquema para la gestión del museo, en donde la función se compone por los integrantes que determina la ley ya descrita.



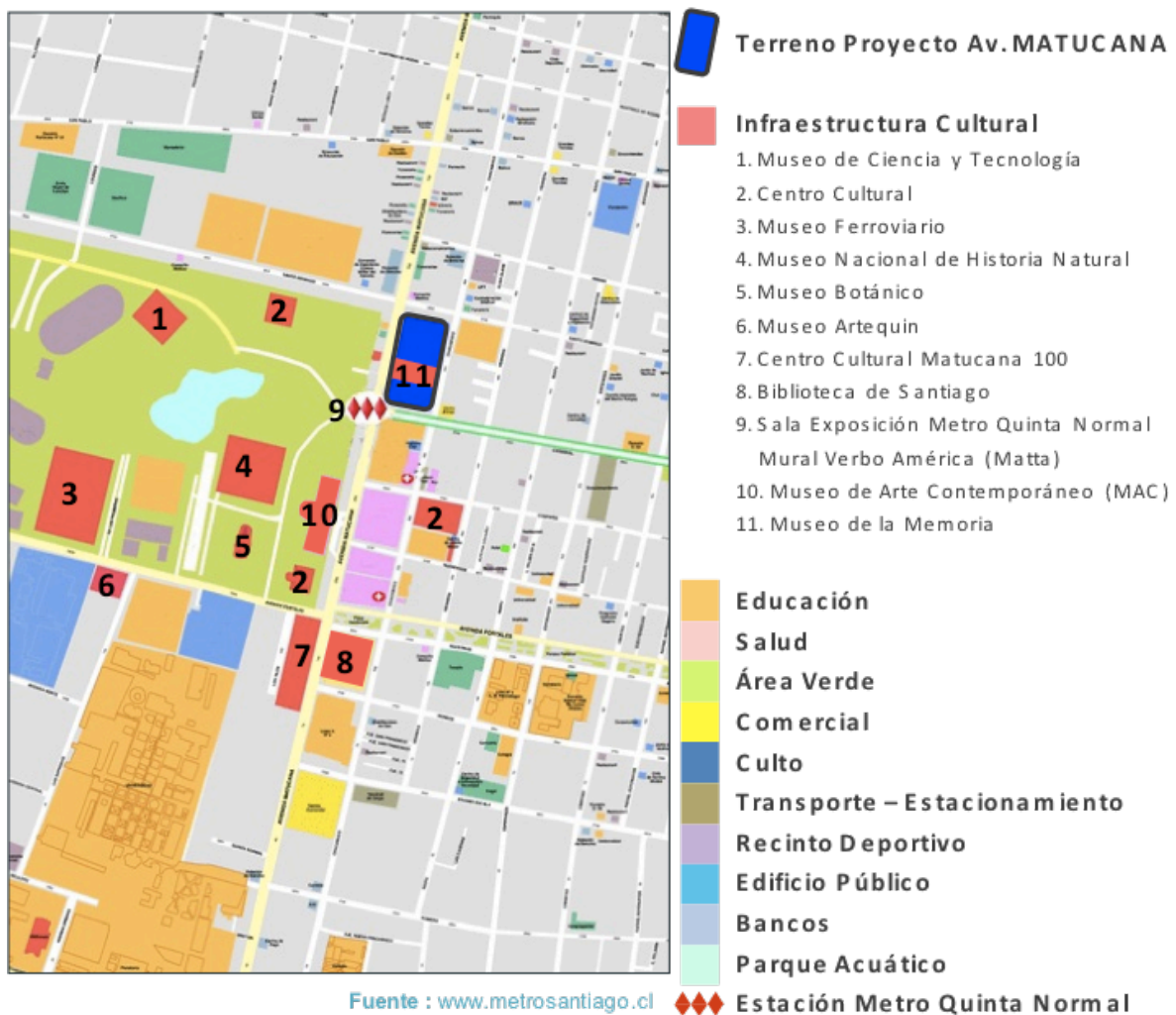






V.- Propuesta de Diseño

Esquema eje Matucana y equipamiento



### Criterios de Localización

En el margen de la creación de un nuevo museo se pueden seguir dos grandes posturas para la localización de éste, las cuales se pueden denominar como: Inserción Aislada e Inserción en Conjunto. Principalmente la idea de la Inserción Aislada es de generar un proyecto como “hito” de un sector con escasa infraestructura cultural, de manera que éste genere actividades para todo tipo de público. Por lo general estas iniciativas se ven vinculadas a municipalidades como centros culturales o museos temáticos con el fin de llevar la cultura a comunas o sectores en donde el consumo cultural es escaso.

Por otro lado, en la Inserción en Conjunto se pretende completar, complementar o potenciar un sector que cuenta con infraestructura cultural, y de esta forma configurar núcleos de culturales con un atractivo nacional e incluso internacional, por lo cual además debe contar con una red vial y de transporte público que solvente y nutra este núcleo.

### Eje Cultural Matucana

Un museo para Roberto Matta indudablemente que además de contar con un interés nacional, va a ser mirado como un punto de interés cultural a nivel internacional, por lo que un planteamiento de Inserción en Conjunto, genera una oportunidad desarrollar un núcleo cultural de gran atractivo.

Al alero de este planteamiento se propone

como localización el “Eje Matucana”. Éste, denominado ya como eje cultural, no sólo cuenta con una amplia variedad de infraestructura cultural, sino que se encuentra complementada con una rica variedad de infraestructura educacional y de recreación con un carácter intercomunal generando un punto de atracción que cubre prácticamente por completo los intereses en todos los rangos etarios.

### *Carga Social, Cultural e Ideológica*

El eje Matucana a lo largo del tiempo se ha ido llenando de historia acumulándose en las distintas edificaciones tanto como en los edificios patrimoniales, las renovaciones y restauraciones, los nuevos proyectos, y las diferentes funciones que han adquirido todos éstos. Esta carga histórica es reflejo de los cambios, el avance y del desarrollo del país en varios aspectos, los cuales de alguna manera pueden llegar a tener una gran relación con la vida de Matta:

### Carga Social:

La carga social se ve reflejada en servicios y equipamiento que a lo largo de la historia han estado a disposición de la sociedad, como los recintos educacionales, recreacionales, de salud y de culto. Estos equipamientos no sólo son capaces de atraer y congregar un número importante de público, sino que además comparten el interés social con el que Matta siempre estuvo comprometido.

(Ver Esquema Carga Social)



#### Carga Cultural:

La carga cultural principalmente está dada por la infraestructura cultural del eje Matucana. Está compuesta por museos, centros culturales y bibliotecas, las que se van complementando a lo largo de un eje creando un núcleo cultural que cuenta con una buena red de conexión vial y de transporte público a nivel urbano como regional.

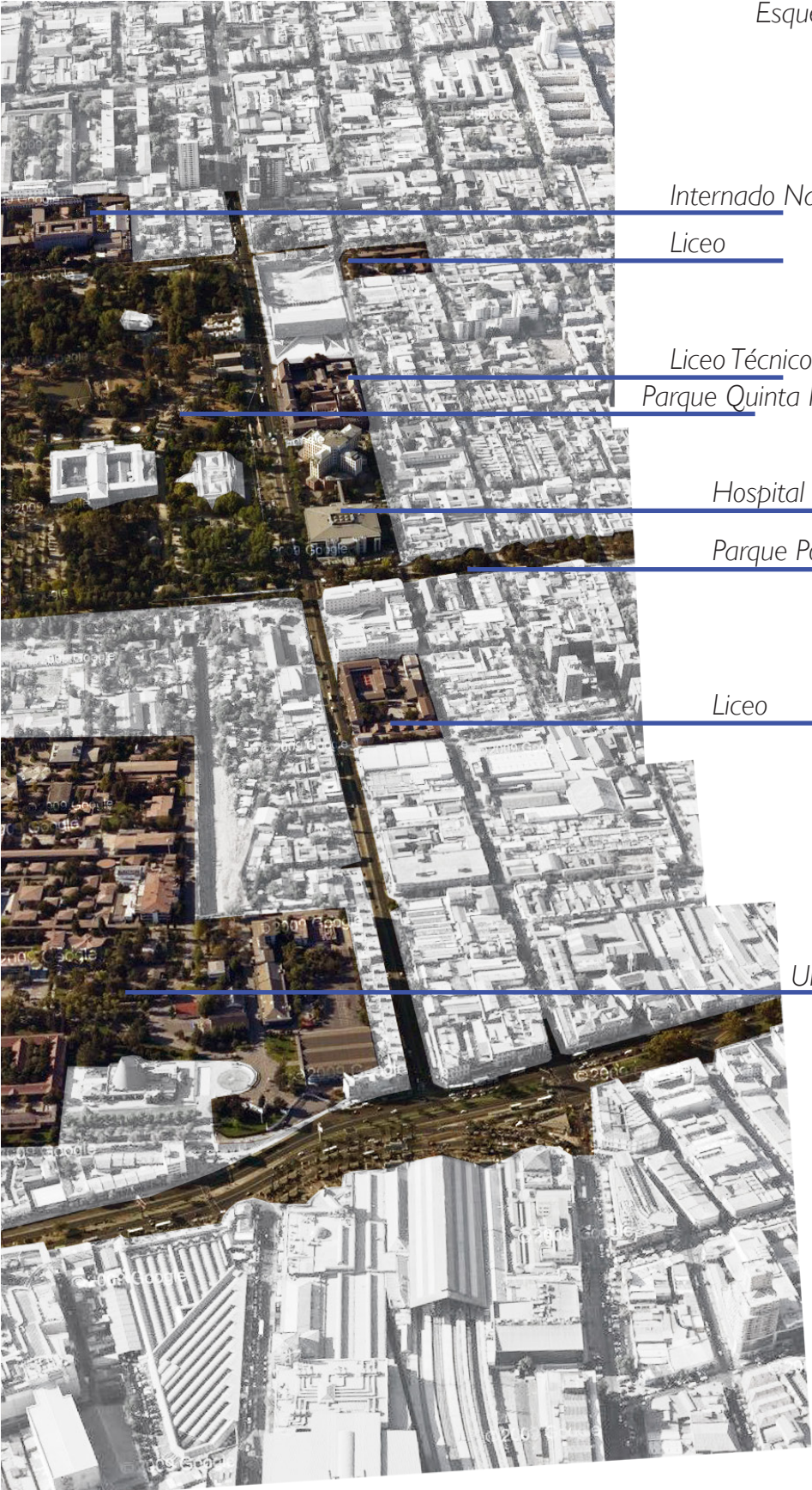
(Ver Esquema Carga Cultural)

#### Carga Ideológica:

Esta carga se centra en dos aspectos. Primero en el entender a Matta como una mente adelantada a su tiempo, creadora de vanguardias y en constante búsqueda de cambios, podemos establecer una relación con el eje Matucana, anteriormente periferia de Santiago, como un sector que hoy mira hacia el futuro estableciéndose como un núcleo de atracción urbano, que está actualmente en un proceso de cambio y renovación con un gran atractivo cultural. Por otro lado, este sector posee una carga histórica que evoca sucesos importantes en la historia del país, acentuados en el Museo de la Memoria, y de los cuales Matta nunca se sintió indiferente.

(Ver Carga Esquema Ideológico)

Esquema Carga Social



Internado Nacional

Liceo

Liceo Técnico

Parque Quinta Normal

Hospital San Juan de Dios

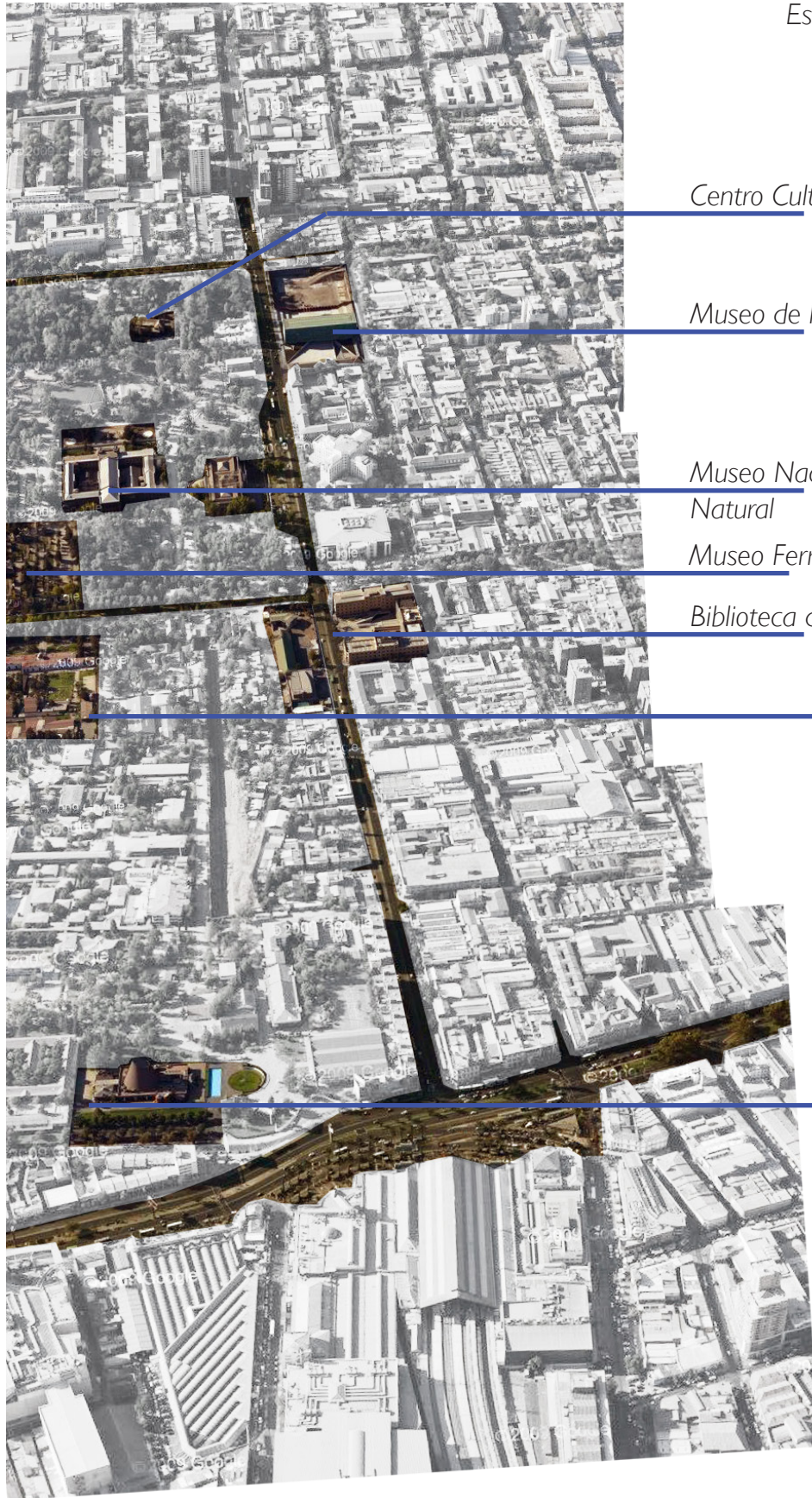
Parque Portales

Liceo

Universidad de Santiago



Esquema Carga Cultural



Centro Cultural

Museo de la Memoria

Museo Nacional de Historia Natural

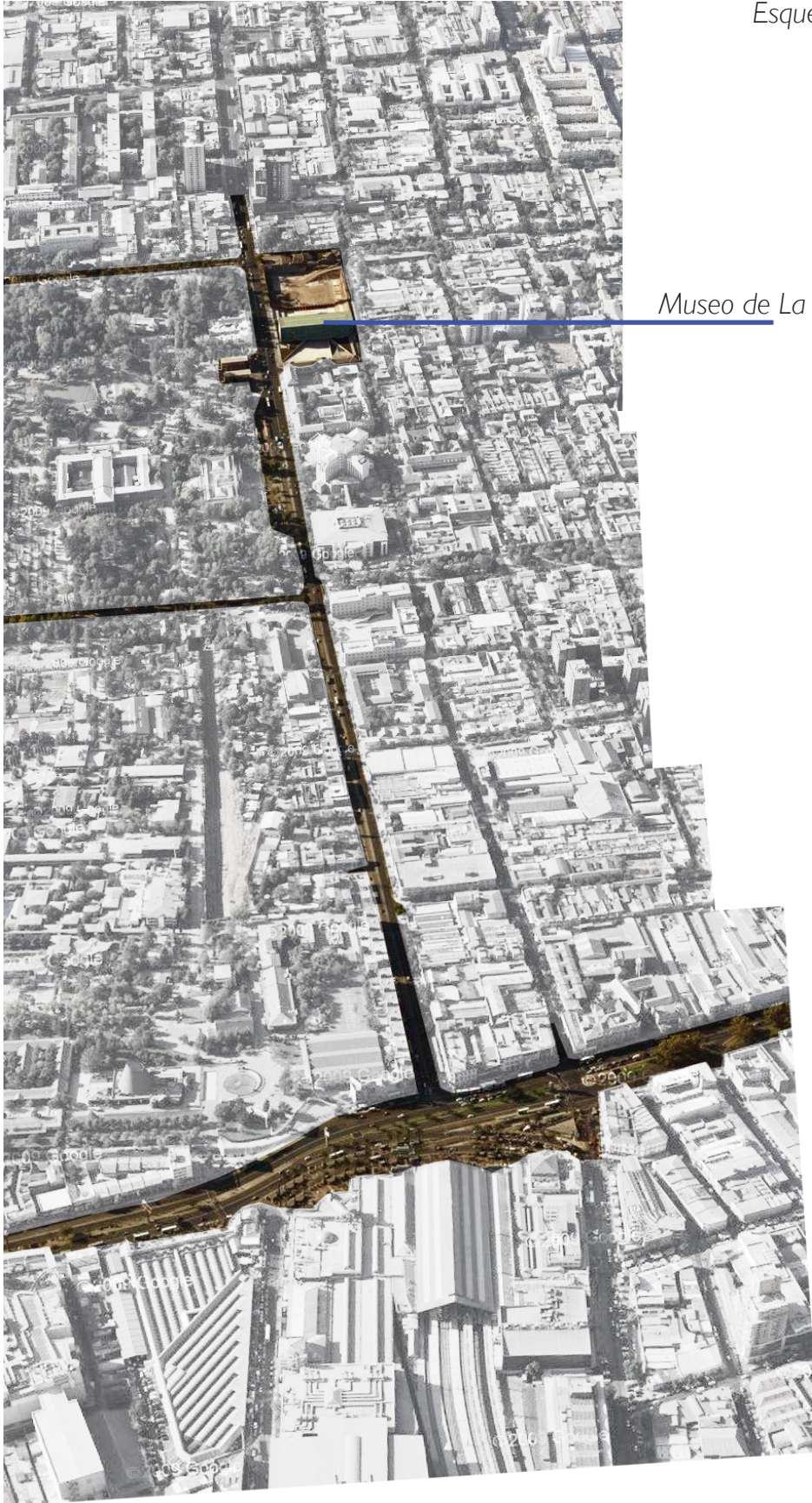
Museo Ferroviario

Biblioteca de Santiago

Casa de Moneda

Planetario

*Esquema Carga Ideológico*



*Museo de La Memoria*



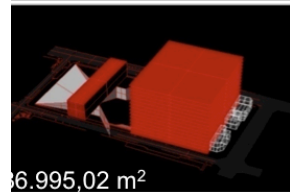


Terreno

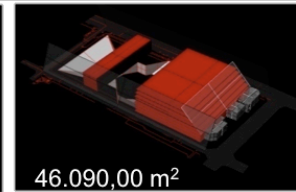
Imágenes Situación Actual Terreno  
Fuente: Imágenes Propias



El terreno ubicado en el eje Matucana es parte del predio total utilizado por el museo de la memoria. Presenta una excavación producto de que en un principio se proyectó en el lugar la Estación Intermodal Quinta Normal, pero no se concretó.



Volumen resultante aplicando  
Máxima Constructibilidad  
disponible.



Volumen resultante aplicando  
Altura máxima de 25 m.  
Rasantes: 70° desde ejes de  
calles, 45° desde medianero.





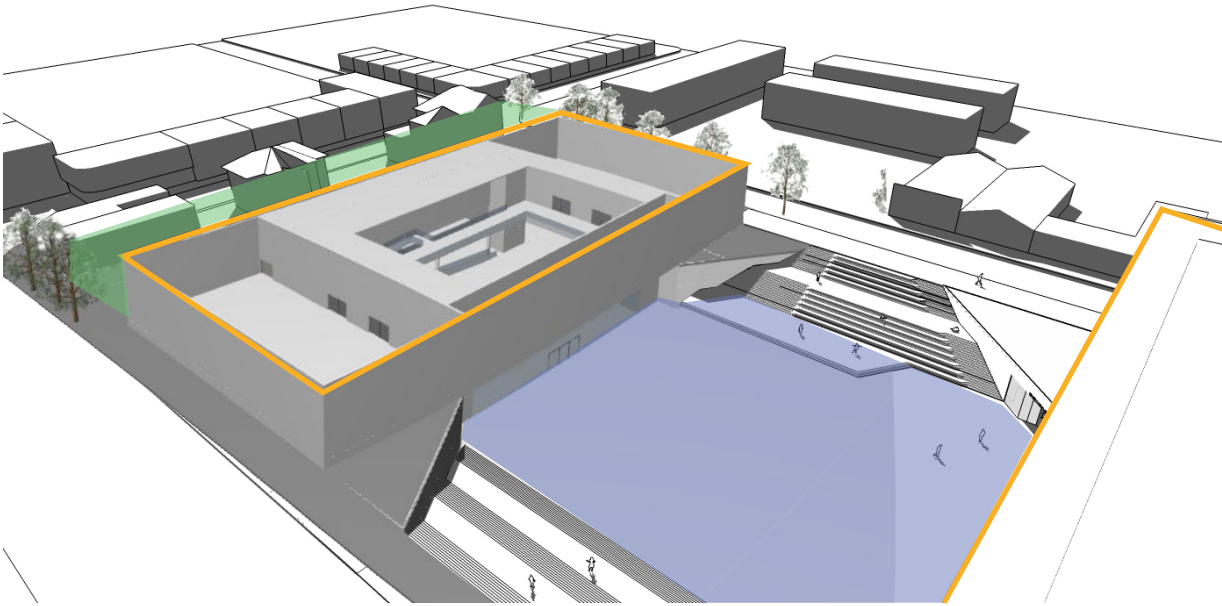
Av. Matucana



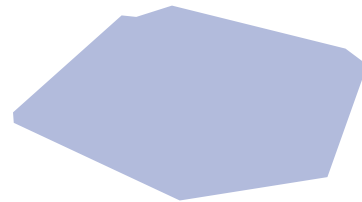
Santo Domingo con Chacabuco



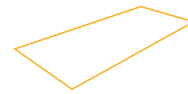
Calle Chacabuco



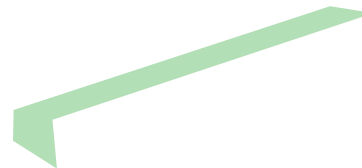
*Conformación de una plaza pública común a ambos museos que actúa como atrio somenne a ambos accesos.*



*Volúmenes Paralelos que no alteran el orden de la manzana.*



*Separación de medianero Norte, permitiendo mitigar el impacto del museo sobre las construcciones existentes y posibilidad de generar actividades relacionadas.*

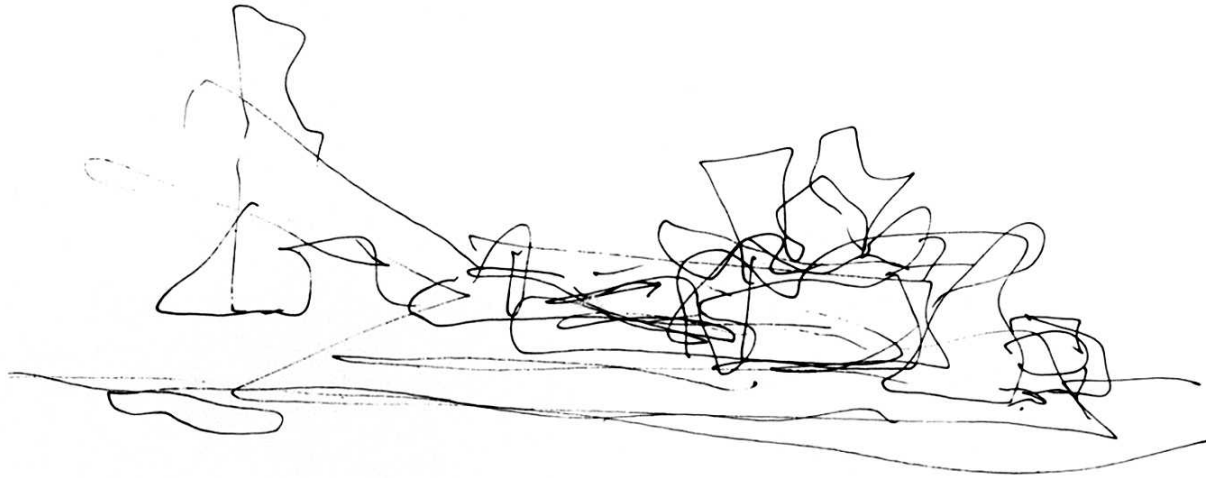




## VI.- Propuesta Conceptual



Croquis Museo Guggenheim Frank Gehry  
Fuente: Fernando Gómez (foto), Sony Pictures Classics.



Museo Guggenheim Frank Gehry  
Fuente: Google Imágenes





*Partido Personaje*

Museo Violeta Parra  
Fuente: Google Imágenes

Dentro de la concepción arquitectónica de los museos se pueden identificar dos tendencias de diseño: Museos Objeto y Museos Contenedores.

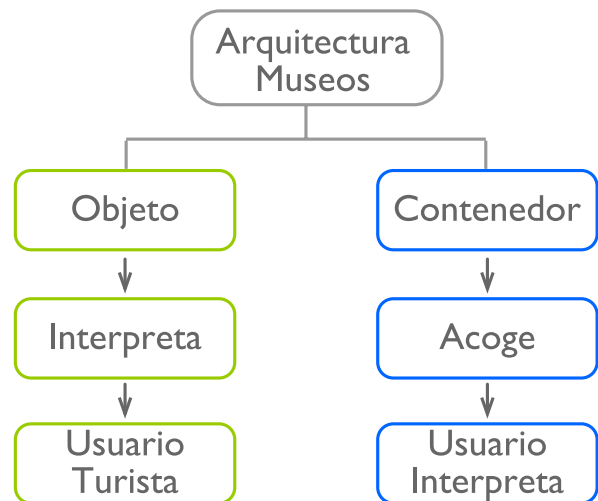
Los museos Objeto se enfocan en la interpretación de un personaje u otro concepto, creando formas que no necesariamente responden a una función, transformándose la arquitectura, en el elemento principal a visitar. Así es el caso del emblemático Museo Guggenheim de Bilbao el cuál día a día recibe muchas visitas, pero ¿cuántas de ellas están realmente interesadas en las exposiciones?

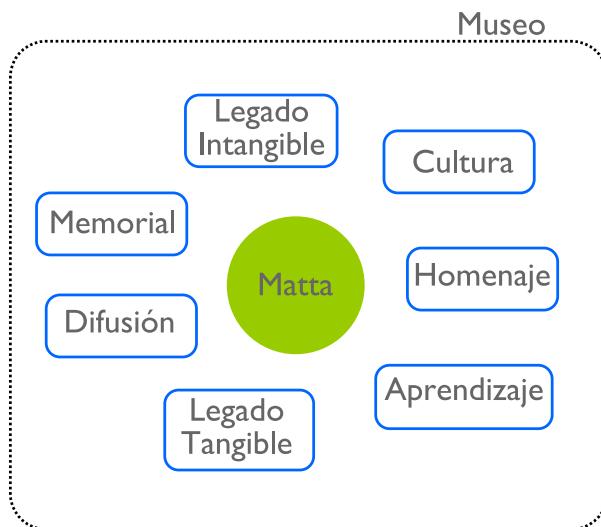
Un ejemplo en Chile de un tema conceptual es el Museo Violeta Parra, que se encuentra en construcción, el cual se concibió como un edificio con forma de guitarra que en su centro tendrá un jardín interior.

*Partido Obra*

Los museos contenedores no surgen de una interpretación, logran contener y acoger a uno o varios personajes.

El museo de Matta no busca interpretarlo, la idea es contenerlo y/o acogerlo en un espacio que sea capaz de mostrar sus legados Tangible e Intangible por medio de exposiciones, homenajes y actividades que lo evoquen. El usuario del museo debe ser capaz de interpretar al personaje, pero no por medio de una forma Arquitectónica, sino que a través de la muestra.





### *Interpretar a Matta*

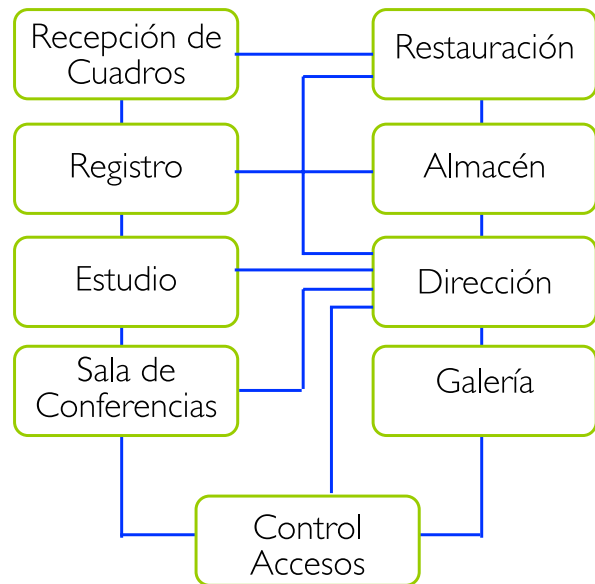
Si bien el planteamiento inicial nace de la necesidad de poner en valor la vida y obra de un personaje determinado, debemos situar el proyecto en el contexto espacio temporal en que nos encontramos. Esta contextualización nos lleva a ver con otra perspectiva la idea de personalización de un espacio, la sociedad contemporánea es más dinámica y veloz, se desarrolla en un tiempo y espacio más inmaterial, lo que en el caso del proyecto museo, se traduce en la necesidad de un soporte, un elemento flexible, capaz de adaptarse a las necesidades cambiantes de los usuarios, espacios menos protagonistas, dejando el protagonismo a la vivencia misma de este.

De este modo el proyecto se plantea como una “presentación” de la obra de Matta y no una “representación”, en base a tres grandes espacios que configuran la muestra expositiva. Así el museo nace desde el interior, desde lo que lo nutre, desde las obras de Matta, de sus tamaños y formas. Comprendiendo éstas y de sus necesidades técnicas y espaciales, configuran las salas de exposición como los elementos principales del proyecto, de manera que el resto del museo se subordina a éstas según un orden funcional. Por otro lado, el universo de las salas tiene que hacer contacto con el público, esto se lleva a cabo por medio de un espacio relacionador entre las áreas públicas y las salas: el vacío, vacío que contiene al personaje haciendo partícipe en la relación de su legado tangible con el intangible.



## Necesidades Técnicas

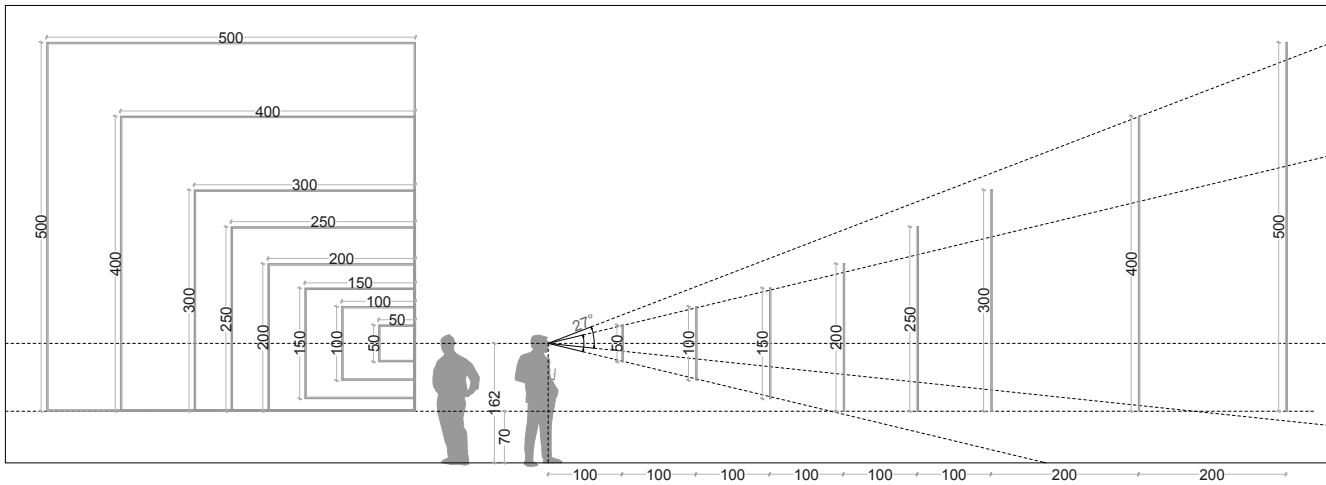
De acuerdo a la gran variedad de formatos y muestras artísticas de Matta, fue necesario realizar un estudio que pusiera en evidencia las necesidades espaciales de estos, permitiendo así su óptima apreciación. Este estudio se realizó en base a la muestra realizada en el Centro Cultural Palacio la Moneda, considerando un completo espectro en la diversidad pictórica del artista.



Esquema Funcional de los Museos  
Fuente: El Arte de Proyectar en la Arquitectura.



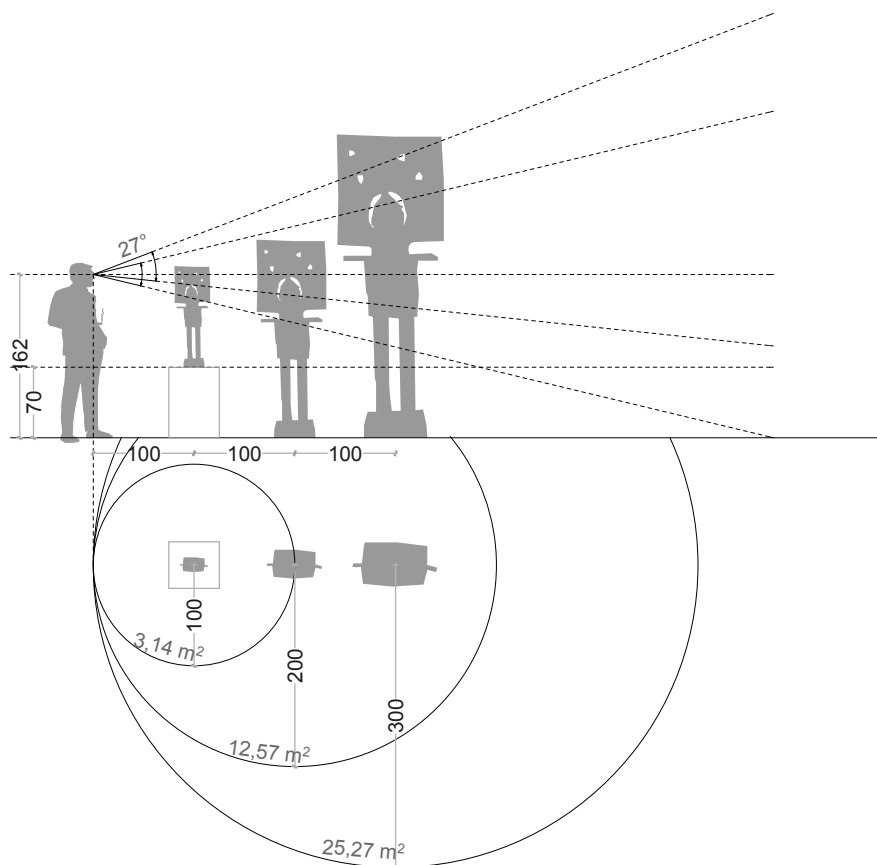
*Estudio Espacial en relación a los formatos de Matta*



Distancias mínimas de apreciación.	
Altura de la Obra (cm)	Distancia Observador (m)
0 → 50	1
50 → 100	2
100 → 150	3
150 → 200	4
200 → 250	5
250 → 300	6
300 → 400	8
400 → 500	10



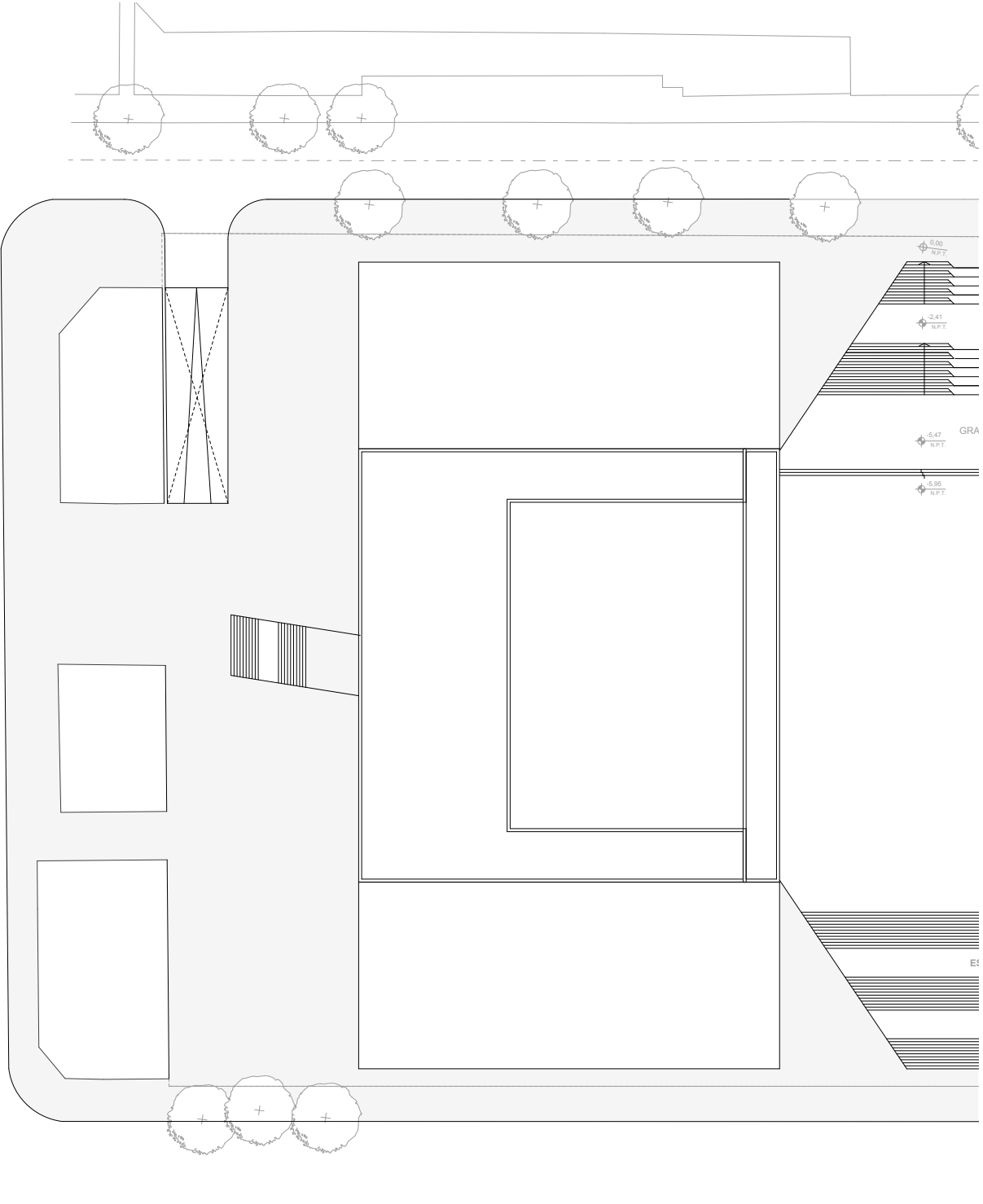
Distancias mínimas apreciación esculturas.		
Altura Escultura (cm)	Radio Observador (m)	Área Necesaria (m <sup>2</sup> )
0 → 100	1	3,14
0 → 200	2	12,57
0 → 300	3	28,27



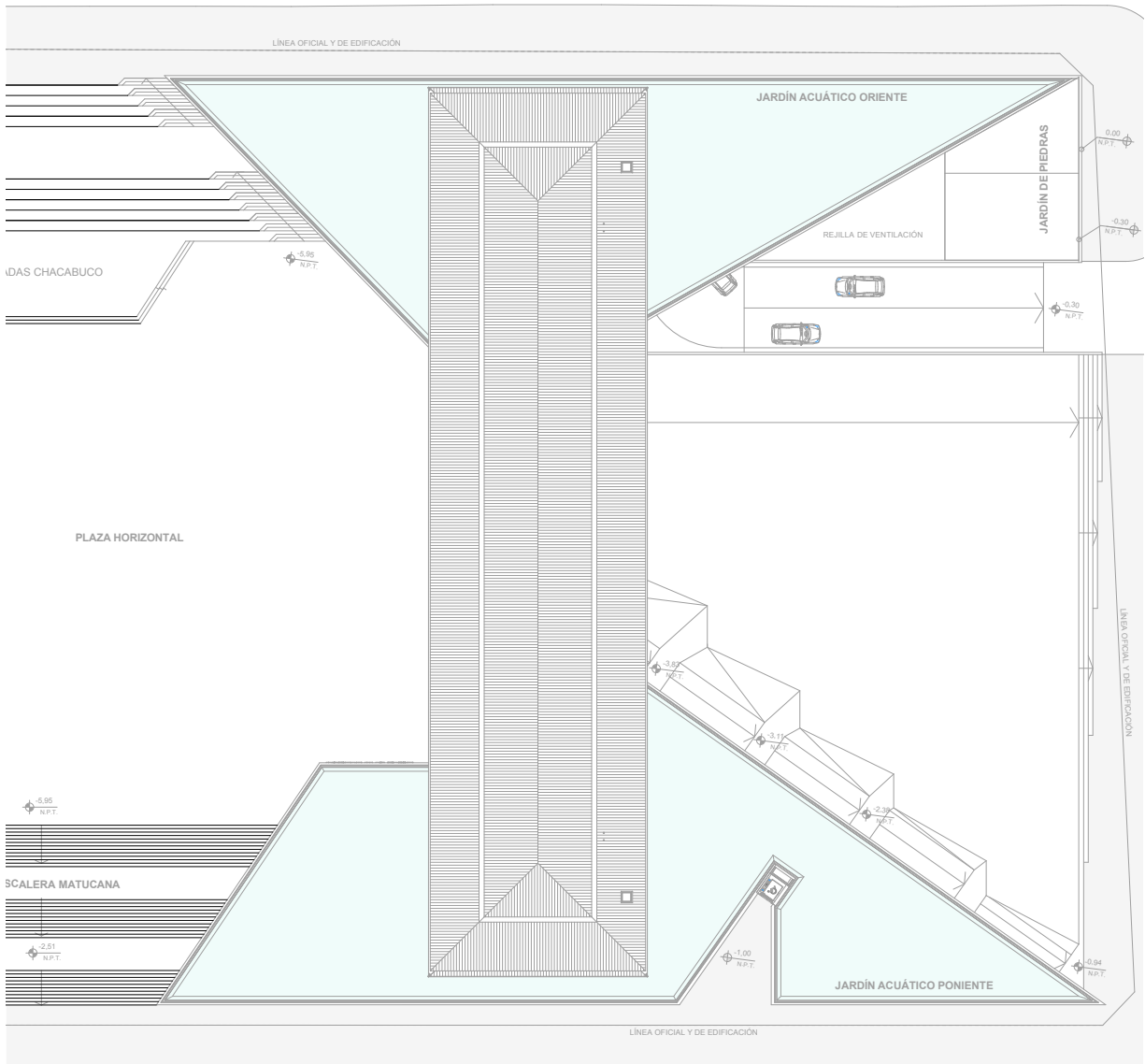
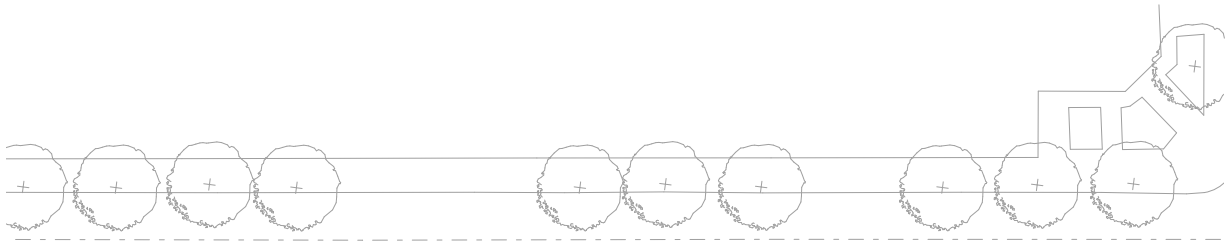


## VII.- Partido General







AVEI

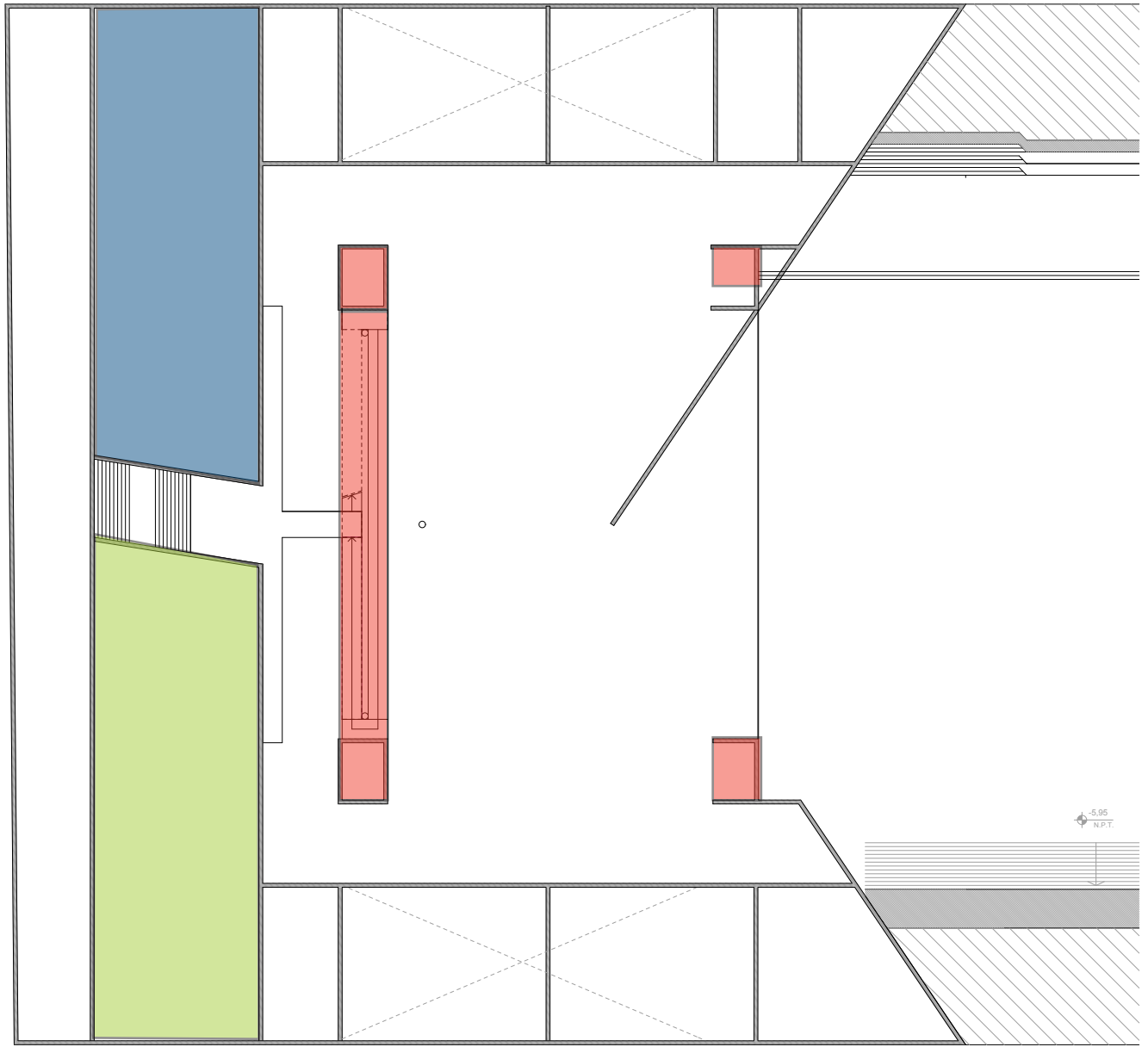


# NIDA MATUCANA



Planta Nivel -6.00

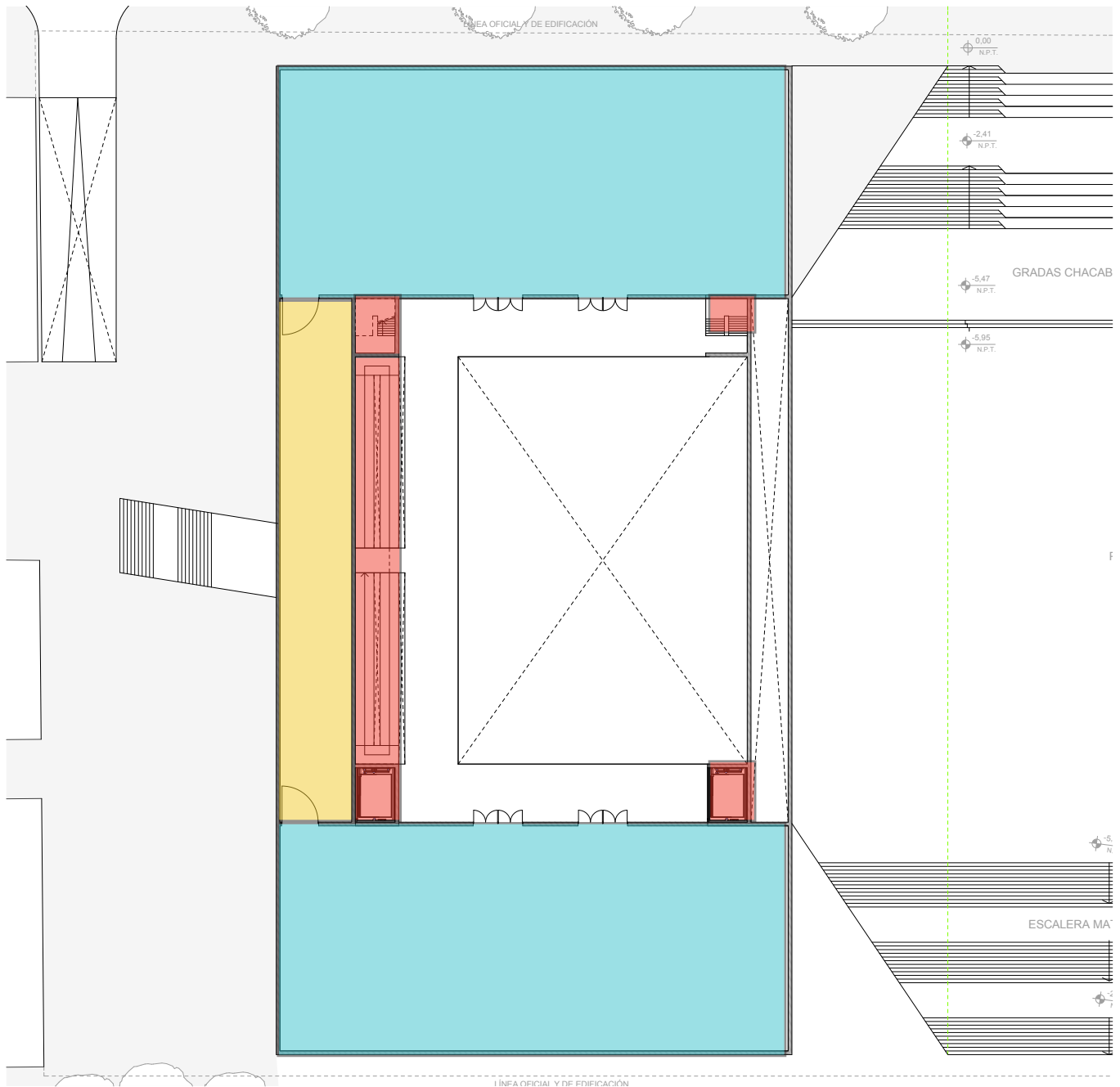
- |   |                                       |   |                                 |
|---|---------------------------------------|---|---------------------------------|
|  | <i>Cafetería</i>                      |  | <i>Talleres</i>                 |
|  | <i>Comercio (Souvenir - Librería)</i> |  | <i>Circulaciones Verticales</i> |
|  | <i>Auditorio</i>                      |  | <i>SS.HH.</i>                   |
|  | <i>Servicios Auditorio</i>            |   |                                 |



*Planta Nivel -1.50*

- Administración*
- Biblioteca*
- Circulaciones Verticales*



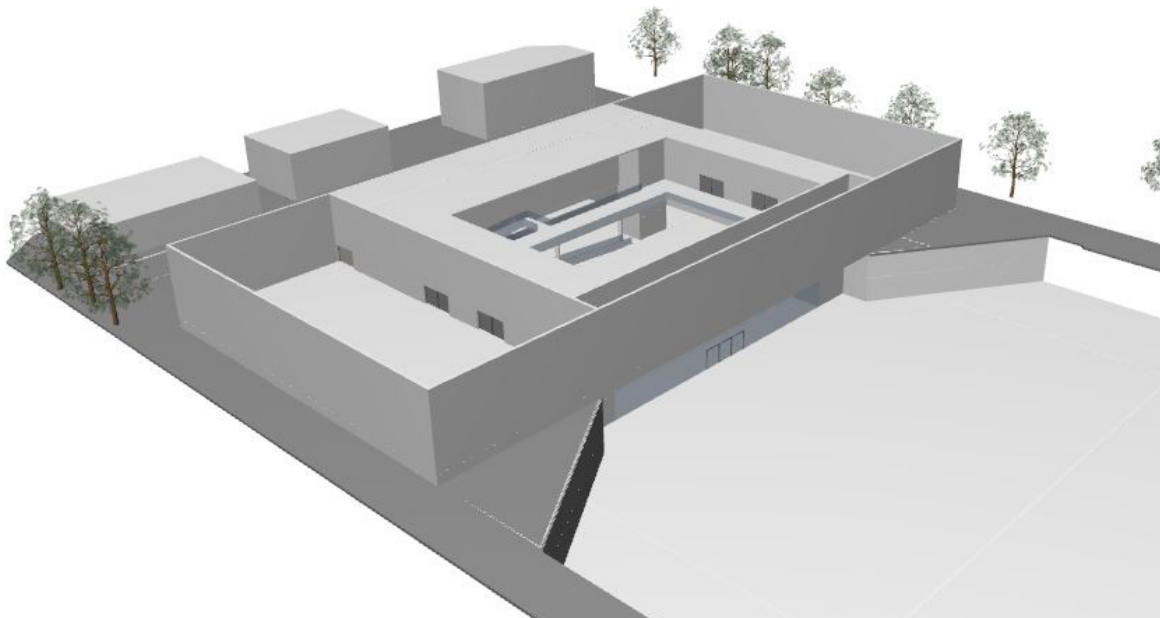
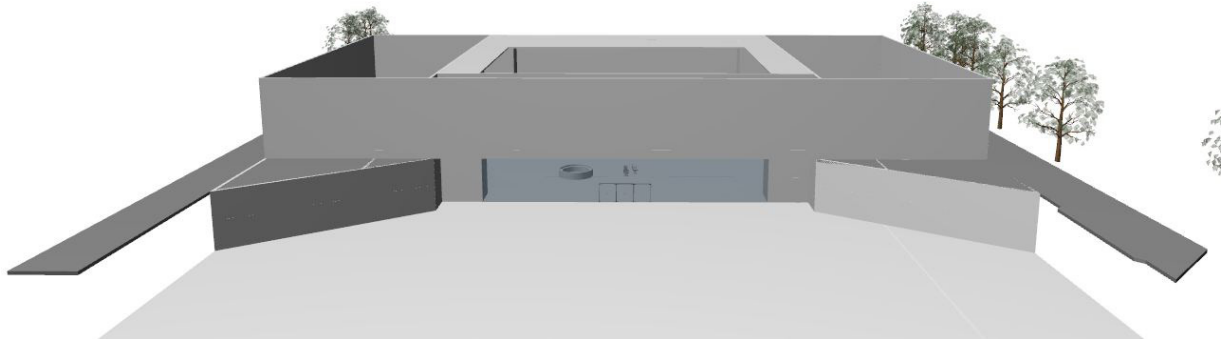


Planta Nivel +2.00

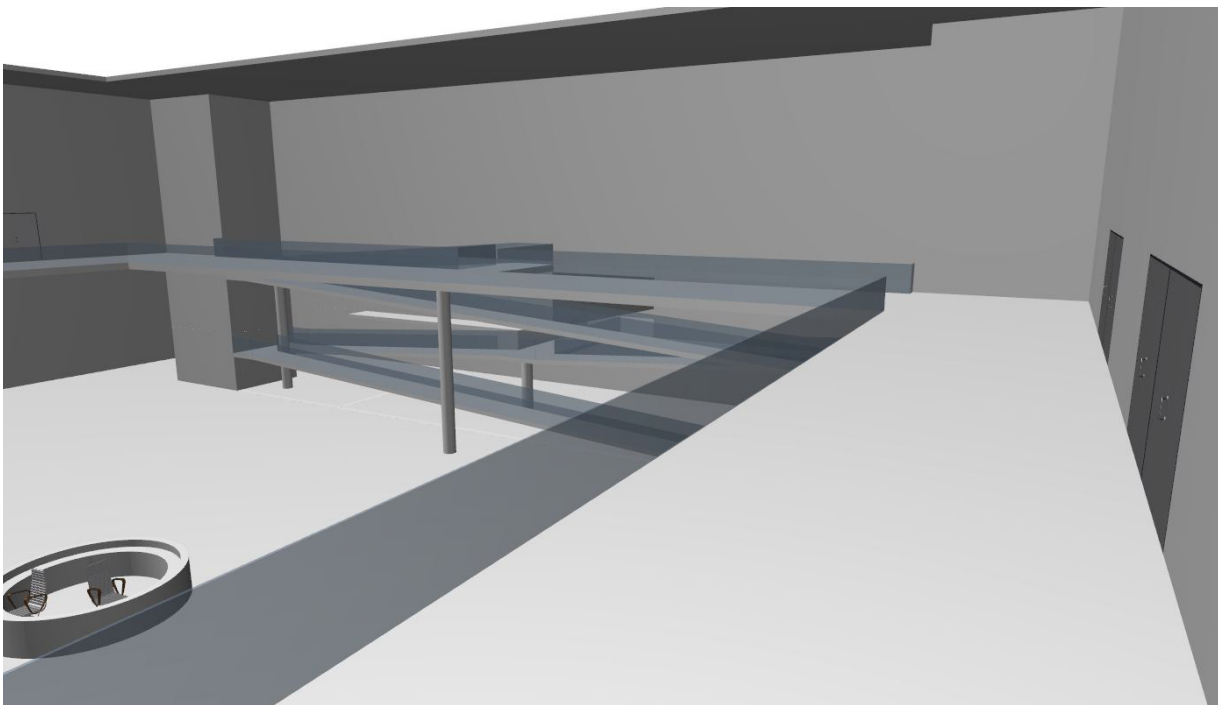
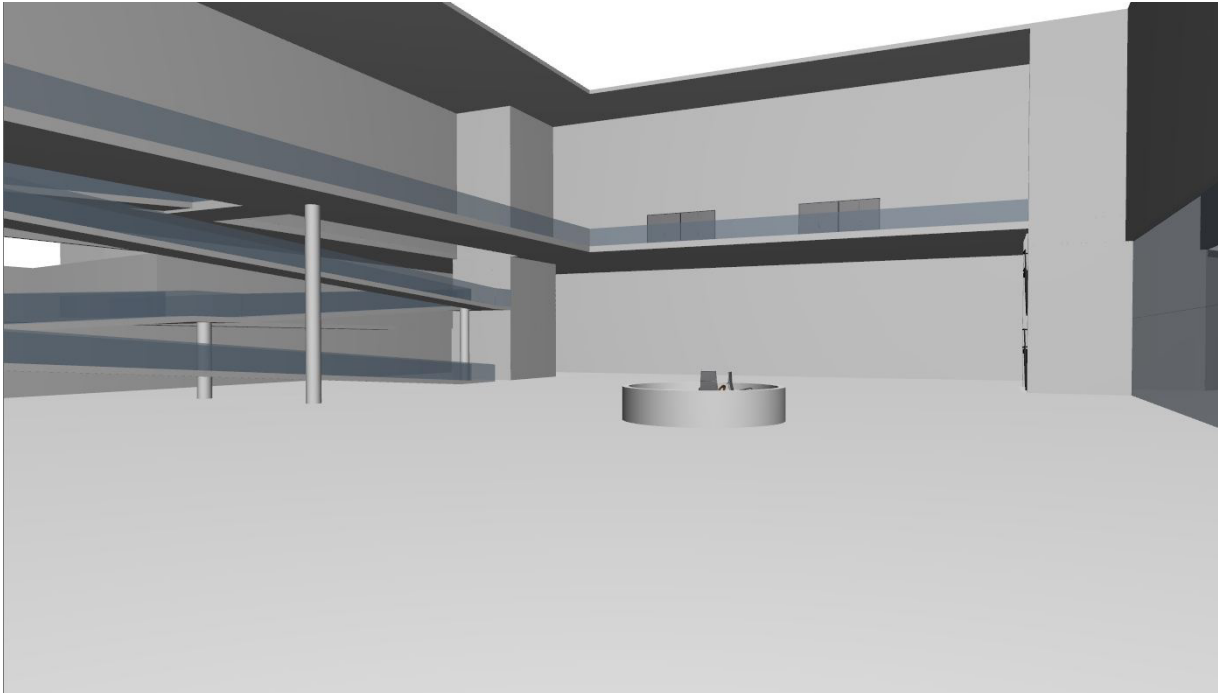
- Salas de Exposición
- Área de Servicios para salas
- Circulaciones Verticales



Vistas 3D (esquemáticas)



Vistas 3D (esquemáticas)



Vistas 3D (esquemáticas)

