



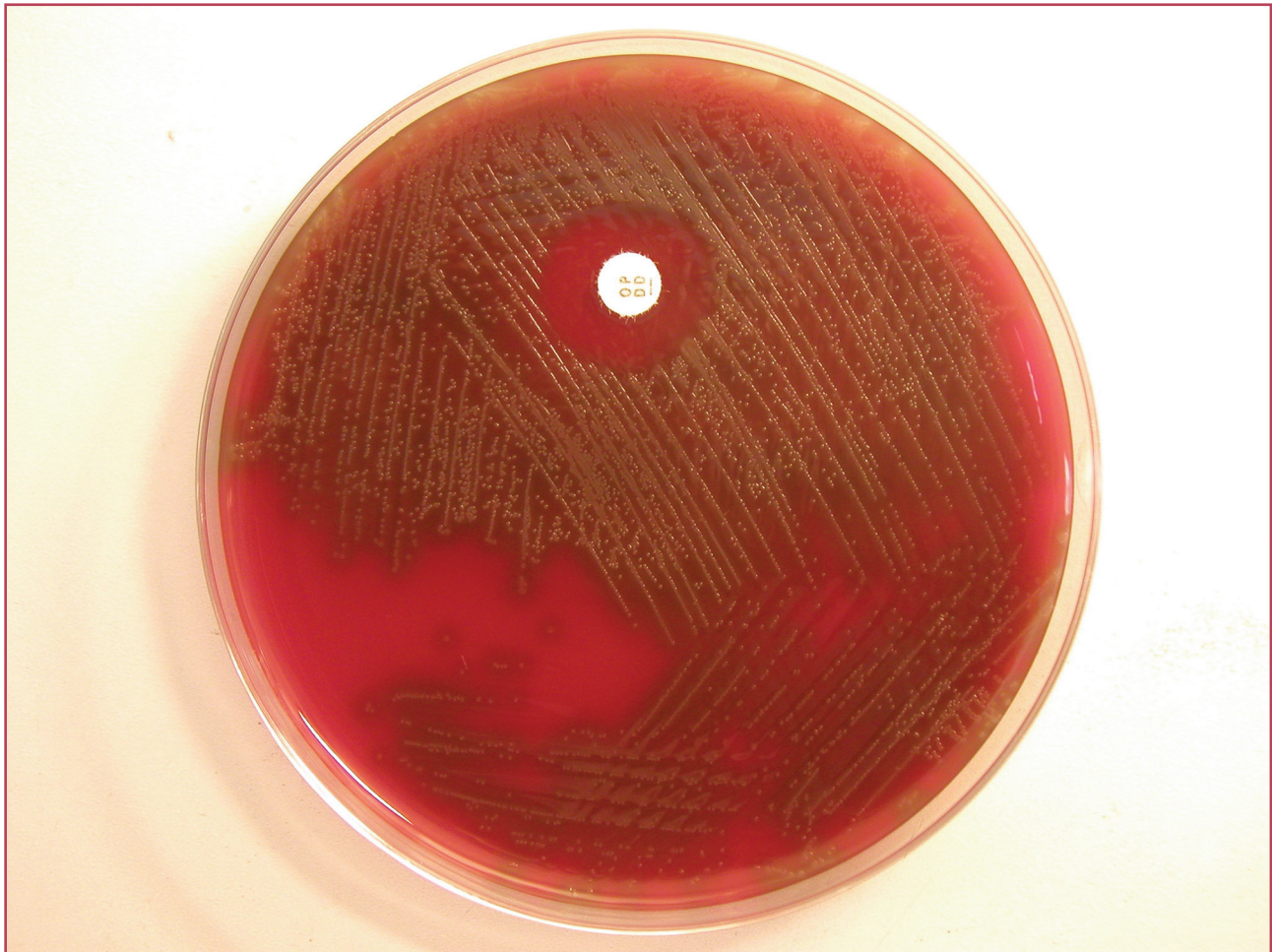
# *Streptococcus pseudopneumoniae*

**Género:** *Streptococcus*

**Grupo:** viridans

**Subgrupo:** mitis

**Especie:** *S. pseudopneumoniae*



**Figura 1.** Agar sangre con colonias  $\alpha$ -hemolíticas correspondientes a *S. pseudopneumoniae* resistentes a optoquina.

(Agradecimientos a Laboratorio de Microbiología, Pontificia Universidad Católica de Chile)



### *Streptococcus pseudopneumoniae*

Nueva especie bacteriana, descrita por primera vez el año 2004 por Arbiqúe y cols. Estudios de homología de ADN-ADN sugieren que corresponde a una especie distinta de *Streptococcus pneumoniae* y *Streptococcus mitis*. Esta nueva especie muestra una similitud cercana a 50% con *S. pneumoniae*. Una combinación de pruebas fenotípicas y genotípicas permite hacer la identificación microbiológica.

Entre las características que definen a *S. pseudopneumoniae* se encuentran: ausencia de cápsula polisacárida; insolubilidad en bilis; resistencia variable a optoquina en relación a la presencia de CO<sub>2</sub>. Si es incubado en condiciones de 5% de CO<sub>2</sub> puede ser resistente a optoquina (halo de inhibición menor de 14 mm) o indeterminada (halo de inhibición de 6-13 mm); sin embargo, incubado en atmósfera normal es susceptible a optoquina (halo de inhibición mayor de 14 mm); presenta resultados positivos a la prueba diagnóstica de GenProbe AccuProbe Pneumococcus.

Susceptibilidad antimicrobiana: un tercio de las cepas evaluadas muestran disminución en la susceptibilidad a penicilina y ampicilina, entre 30 y 70% son resistentes a macrólidos y tetraciclinas.

Este microorganismo ha sido asociado a exacerbación de cuadros respiratorios en pacientes con EPOC, aunque su importancia clínica aún no ha sido establecida.

**Claudia Moreno M.**  
Becada de Microbiología  
Universidad de Chile  
clau.moreno.m@gmail.com