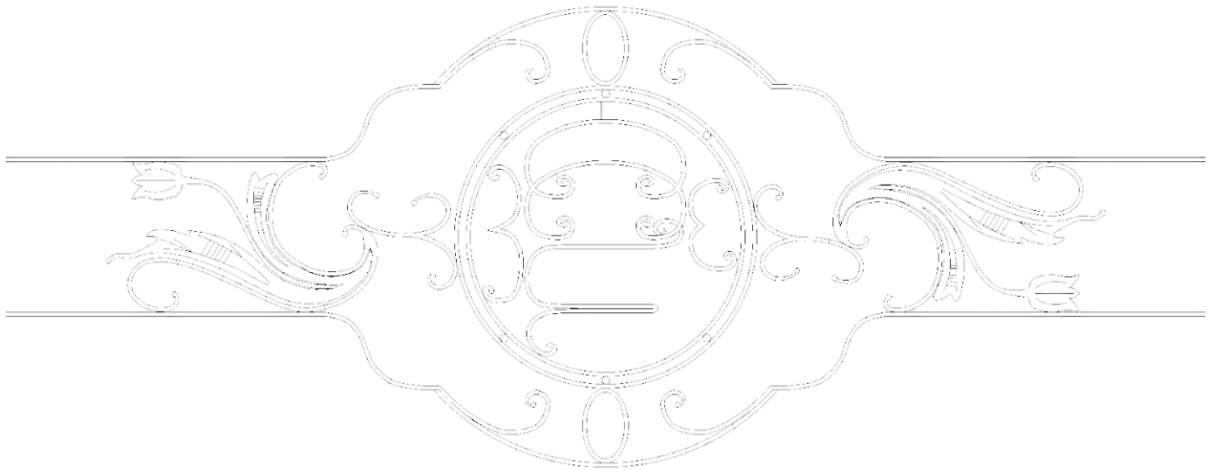






# MUSEO DE LA CERVEZA ANDRÉS EBNER

PROYECTO DE RESTAURACIÓN Y REHABILITACIÓN DE  
PATRIMONIO INDUSTRIAL



Universidad de Chile

Facultad de Arquitectura y Urbanismo

Memoria de Título. 2016

Alumna\_ Patricia Grandy Tudela

Profesor Guía\_ Rodrigo Chauriye

## **AGRADECIMIENTOS**

A mi madre.

Mi familia por su apoyo y cariño.

A mi amigo Christian por su ayuda.

Y a mis profesores por su guía y consejo.



## **MOTIVACIONES PERSONALES**

La historia de Chile se ha escrito a través de la arquitectura, donde hemos procurado como ciudadanos plasmar nuestro paso en el tiempo a través de la construcción. Estas obras hermosas y de gran valor definen nuestra identidad y crean la imagen de este país.

El tomar un ejemplar de patrimonio que además tenga otras características que le aporten valor como su carácter industrial, histórico y social, incrementa la necesidad de intervenir edificios como este, que se han visto perjudicados por la acción del hombre o por el medio natural, rescatando pedazos de historia tangible y devolviéndoles su dignidad como espacios públicos que aporten a la sociedad. Por este motivo, el programa propuesto debe tener relación con el uso original del inmueble, pero además debe saber integrarse al entorno en el que se emplaza, permitiendo generar o promover cultura e historia.





## ÍNDICE

<b>011</b>	Introducción
<b>013</b>	Ficha Técnica Inmueble
<b>015</b>	Historia
<b>018</b>	Contexto Urbano
<b>019</b>	Arquitectura
<b>020</b>	Estructura
<b>024</b>	Valores
<b>026</b>	Períodos Históricos del Edificio
<b>028</b>	Estado de Conservación
<b>030</b>	Criterios de Intervención
<b>031</b>	El Proyecto de Restauración
<b>037</b>	Propuesta
<b>039</b>	Obra Nueva
<b>040</b>	Programa Proyecto
<b>043</b>	Planimetría Proyecto
<b>048</b>	Museografía
<b>052</b>	Espacio Público y Paisajismo
<b>054</b>	Proyecto de Iluminación
<b>055</b>	Modelo de Gestión
<b>057</b>	Conclusiones
<b>059</b>	Bibliografía



## INTRODUCCIÓN

Este proyecto muestra una posibilidad de intervención patrimonial, con el fin de traer a la vida un inmueble en desuso y en estado crítico, el cual por su valor histórico, social, económico y cultural, debiera ser intervenido de manera sutil, con el fin de preservar la imagen original del inmueble, pero que además permita su re inserción tanto visual como espacial en un contexto urbano que ha sufrido una serie de variaciones a través del tiempo.

La importancia de preservar un sitio que es patrimonio industrial es su valor como elemento que generó un aporte por medio de avances ya sean tecnológicos, económicos y sociales, además de evidenciar procesos y cambios de una sociedad como lo fue la nuestra, donde un nuevo producto de origen extranjero toma gran relevancia como bebida popular, la que en nuestros días se define por su gran influencia en lo social, económico y cultural. Este tipo de patrimonio relacionado con la industria cervecera permite el registro de vida de nuestra sociedad, el cual entregó en su momento lineamientos para crear una identidad de barrio e incluso de la comuna en la que se emplaza.<sup>1</sup>

Este edificio aporta rarezas desde su diseño con diversos estilos mezclados, su arquitectura con una morfología en planta distinta a la mayoría de los edificios industriales del rubro de la cerveza, su mixtura material dependiendo de la época en la que los volúmenes se hayan trazado, la dualidad programática como industria y vivienda, e incluso su emplazamiento, una zona con gran carga histórica desde el período de conquista y colonia.<sup>2</sup>

A nivel de proyecto este posee una primera etapa de restauración y rehabilitación para luego permitir su innovación tanto en uso como volumétricamente, incorporándose en el trazado urbano con un programa que aporte en ámbitos de carácter público principalmente. Para llevar a cabo un proyecto de este tipo es necesario realizar diversas acciones que primero permitan conocer el contexto del inmueble y su carga histórica, entender al edificio como un ente que posee características que lo hacen único y de gran valor, para poder finalmente plantear un método de intervención, que sea lo menos invasivo y que modifique lo menos posible al proyecto original.

Para compatibilizar nuevos usos a un edificio antiguo es necesario generar nuevos espacios que sean más acordes con programas modernos por esta razón se genera una nueva volumetría que por motivos de diseño y morfología complementa al edificio original de la cervecería Ebner.

---

<sup>1</sup> Carta de Nizhny Tagil sobre el patrimonio industrial. 2003. Pág. 2

<sup>2</sup> "Los Principios de Dublín, Principios conjuntos de ICOMOS-TICCIH para la conservación de sitios, construcciones, áreas y paisajes del patrimonio industrial". 2011. Pág. 2



## **FICHA TÉCNICA INMUEBLE**

### **UBICACIÓN\_**

Avenida Independencia N° 565, Comuna de Independencia, Región Metropolitana.

### **ARQUITECTO\_**

Adolfo Möller

### **MANDANTE\_**

Andrés Ebner

### **ESTILO ARQUITECTÓNICO\_**

Ecléctico – Neoclásico

### **AÑO DE CONSTRUCCIÓN\_**

1885 - 1888

### **USO ORIGINAL\_**

Industrial – Fábrica de cerveza, hielo y bebida gaseosa / Vivienda

### **USO ACTUAL\_**

En desuso

### **PROTECCIONES LEGALES\_**

Monumento Nacional. Decreto Supremo N° 646 del 26.10.1984

### **SUPERFICIE PREDIO TOTAL\_**

32.966,79 m<sup>2</sup>

### **SUPERFICIE PREDIO INTERVENIDO\_**

9.974,17 m<sup>2</sup>

### **SUPERFICIE CONSTRUIDA TOTAL\_**

3.192,5 m<sup>2</sup>

### **SUPERFICIE RESTAURADA\_**

1.740,92 m<sup>2</sup>

### **SUPERFICIE OBRA NUEVA\_**

1.451,58 m<sup>2</sup>

**EX CERVECERÍA ANDRÉS EBNER**

**MONUMENTO HISTÓRICO**

**Vista desde el sur a la Fábrica de Cerveza Andrés Ebner desde La Cañadilla.**

Fuente: enterreno.com



## **HISTORIA**

### **ORÍGENES DE LA CERVEZA EN CHILE**

La llegada de la cerveza a Chile se ve impulsada por los puertos marítimos, que permiten la llegada de esta bebida procedente de Europa, y específicamente en el año 1825 se funda la primera cervecería, propiedad del médico de origen británico Andrés Blest.<sup>3</sup>

Existiendo dos tradiciones de cerveza en el país, una inglesa considerada de menor calidad y otra alemana. Es esta, la alemana la que prima y se masifica en el país, destacando por su fermentación en frío (2 – 3°C) en comparación con la inglesa de fermentación alta a 15°C de temperatura.<sup>4</sup> La tradición alemana en Chile con la producción de cerveza se instala de manera imponente con una gran cantidad de cervecerías a lo largo del país, en ciudades como Valparaíso, Santiago, Limache, La Serena, Talca, Concepción y Valdivia principalmente.

### **INDUSTRIA CERVECERA EN SANTIAGO**

En el año 1850 los empresarios Valentín Koch y Andrés Ebner, se establecen en Santiago con una fábrica cervecera al norte del río Mapocho en la actual comuna de Independencia. En el año 1872 se consolida la sociedad Fábrica de Cerveza Andrés Ebner, sucesora de la primera asociación y que cuenta con un dueño único: Andrés Ebner. Posteriormente en el año 1906 por el crecimiento de la fábrica y el aumento del capital se asocia con Carlos Cousiño, dueño además de la segunda cervecería que se establece en Santiago junto con el suizo Augusto Gubler y fundada en 1883, la que se emplazaba en la comuna de Providencia, donde también se producía cerveza y hielo.

En 1916 la fábrica de Andrés Ebner es comprada por la Compañía Cerveceras Unidas (CCU), absorción que sufrieron diversas compañías en esta época por una serie de problemas económicos, donde la mejor solución era vender gran parte o la totalidad de las acciones a esta gran empresa, que pretendía fusionar la mayor cantidad de pequeñas o grandes fábricas cerveceras del país, así logran en el año 1930 que casi todas las cervezas y bebidas gaseosas fuesen producidas por esta.<sup>5</sup>

<sup>3</sup> Couyoumdjian, Juan Ricardo. *"Una bebida moderna: la cerveza en Chile en el siglo XIX"*. Instituto de Historia Pontificia Universidad Católica de Chile. 2004, Historia N° 37, Vol. II. Pág. 312

<sup>4</sup> Ídem. Pág. 313

<sup>5</sup> Ídem. Pág. 319



**Andrés Ebner y su familia.**

Fuente: wikimedia.org

**Andrés Ebner y su esposa  
Caroline Bielefeld.**

Fuente: lugaresdeciencia.cl

## ANDRÉS EBNER

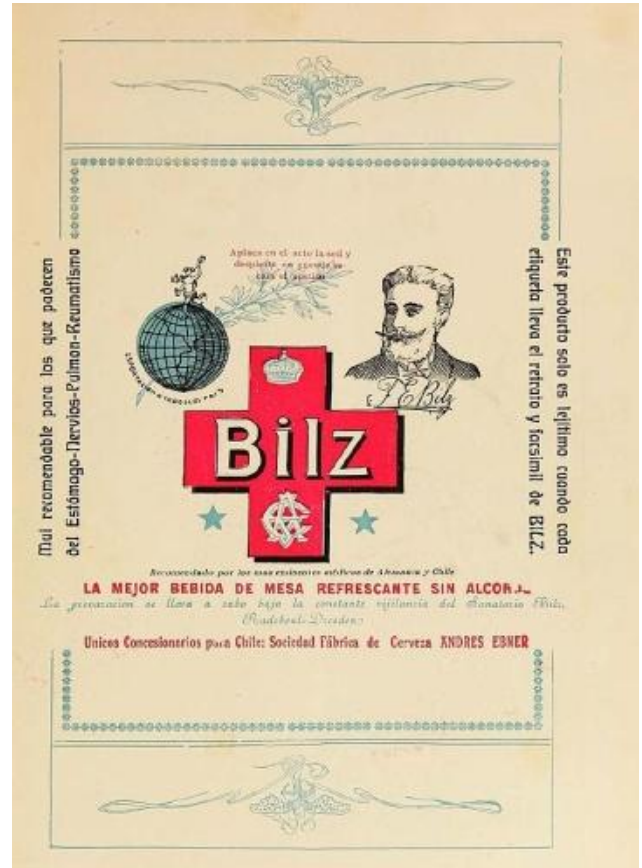
Andreas Ebner Anzenfofer (1841 - 1908) nace en Lauingen, Alemania. Llega a Chile en el año 1869 al puerto de Valparaíso, luego se traslada a Perú, donde conoce a su esposa Caroline Bielefeld Kaiser de origen inglés junto con la que tienen doce hijos. Posteriormente en el año 1870 se instala en Chile donde establece una pequeña fábrica, ubicada en la actual Avenida Independencia N° 141, tras el crecimiento y progreso económico de esta empresa, se establece en un terreno de mayores dimensiones (actualmente Avenida Independencia N 565°) donde aumenta la producción de cerveza junto con nuevas y mejores maquinarias.<sup>6</sup>

Además destacó como personaje público por sus actos generosos hacia la comunidad, donde en plena época en que Santiago se vio afectado por el cólera, distribuyó de manera gratuita agua cocida a más de 15.000 habitantes del barrio de La Cañadilla.<sup>7</sup>

<sup>6</sup> Undurraga, Felipe. "Centro de Extensión Cultural Ex Cervecerías Andrés Ebner" Proyecto de Título. Facultad de Arquitectura y Urbanismo, Universidad de Chile. Santiago, 2004. Pág. 21

<sup>7</sup> Ídem. Pág. 21





**Cuartel General de Bomberos de Santiago.**

Fuente: bomberos22.cl

**EDIFICIO DE LA CERVECERÍA**

Su construcción se realiza entre los años 1885 y 1888, se asume que el arquitecto encargado de este edificio fue el alemán Adolfo Möller, a quien también se le encargó el diseño y construcción del Cuartel General del Cuerpo de Bomberos de Santiago en el año 1895, ubicado en calle Santo Domingo con Paseo Puente, además este inmueble también fue declarado Monumento Histórico, dejando su huella marcado a través de estos dos importantes monumentos en la capital.

**Etiqueta bebida gaseosa Bilz.**

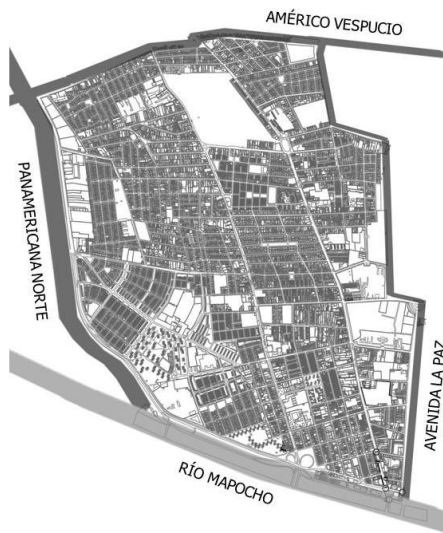
Fuente: beerchela.blogspot.com

**LOS PRODUCTOS FABRICADOS**

La fábrica en su momento de mayor esplendor destacaba por la producción principalmente de la conocida pilsener Ebner, que además de ser premiada como una de las mejores en su época tenía una vasta producción debido al alto consumo popular. En el año 1902 la fábrica a modo franquicia comenzó a producir un nuevo producto de bebida gaseosa (no alcohólica), creada por el médico alemán Friedrich Eduard Bilz y fabricada originalmente bajo el nombre de "Bilz-Brause", hoy conocida como "Bilz". La fábrica además se consolidó como la primera planta productora de hielo en el país, productos que eran repartidos en aquella época por medio del uso de carretones y caballos.

**Afiche publicitario bebida gaseosa Bilz**

Fuente: wikipedia.org



**Límites actuales de la comuna Independencia.**

**Contexto próximo a manzana donde se emplaza la Cervecería Andrés Ebner.**

## CONTEXTO URBANO

La ex Cervecería Andrés Ebner se emplaza en la comuna de Independencia, en una manzana ubicada entre dos importantes ejes: Avenida Independencia y Avenida La Paz, que delimita el inicio de la comuna de Recoleta.

Las comunas ubicadas al norte del Río Mapocho (sector centro) eran denominadas "La Chimba", con un trazado urbano accidentado por la presencia de esta importante cuenca hidrográfica y por la presencia de accidentes geográficos como el Cerro San Cristóbal y el Cerro Blanco, esta comuna se funda en el año 1991 delimitada al norte por la Avenida Américo Vespucio, al sur con el Río Mapocho, al oriente con la Avenida La Paz y al poniente con la Panamericana Norte.

El eje de la Avenida Independencia que cruza la comuna de norte a sur, destaca por ser conocido en la época de la colonia como "el camino del Inca o de Chile" denominado así por los indígenas peruanos, el que atravesaba toda la región desde Putaendo hasta el río Mapuche, posteriormente denominado Mapocho. Señalado como el camino por donde los conquistadores llegarían para fundar Santiago, "Camino que venía e iba por la Cañada que está de la otra parte de la ciudad" de donde nace el nombre de "Calle de la Cañadilla" con el que fue conocido en el siglo XVIII,<sup>8</sup> para posteriormente denominarse Avenida Independencia, como es conocida en la actualidad.

Hoy en día la comuna posee diversos focos turísticos que generan un recorrido dentro de esta, tales como; La Vega, centro de venta relacionado al comercio agrícola principalmente, diversas iglesias y monasterios, algunos de ellos monumentos históricos o inmuebles de conservación histórica como la Iglesia de la Estampa Volada, ubicada en la misma manzana de la cervecería e inmueble continuo a este, junto con otros monumentos o inmuebles de gran valor que marcan diversos hitos a lo largo de este eje, como la Facultad de Medicina de la Universidad de Chile, y otros ubicados dentro del tejido urbano de la comuna como: el Cementerio General y el Hipódromo de Chile.

Otro elemento importante a destacar que conforma la identidad de la comuna y del barrio es la relevancia que toma la industria textil a lo largo de todo el eje, presencia que incluso hoy en día se mantiene muy marcada y con un relevante rol comercial y social.

<sup>8</sup> Rosales, Justo. *La Cañadilla de Santiago. Su historia y sus tradiciones. 1541 – 1887*. Sangría Editora. Santiago. 2010. Pág. 52 - 53

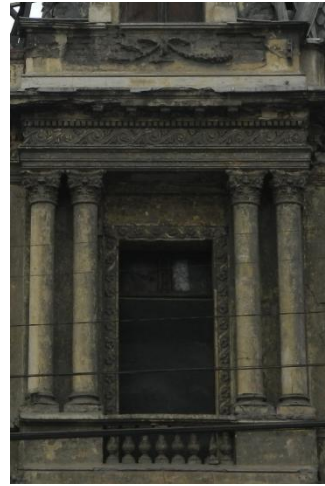
**Imagen de la Facultad de Medicina de la Universidad de Chile.** Fuente: labtox.cl



**Imagen de la Iglesia de la Estampa Volada.** Fuente: parroquialaestampa.cl



**Elementos compositivos de la fachada poniente de la Cervecería Ebner.**



## ARQUITECTURA

El inmueble fue creado con dos funciones principales, como fábrica de cerveza y como vivienda de Andrés Ebner y su familia.

El primer nivel y volumen sur, que se emplaza hacia el interior de la manzana, fue concebido para el uso industrial, es decir para todos los procesos relacionados con la producción de cerveza, bebidas y hielo. El segundo nivel del volumen poniente, es donde se albergaban las habitaciones y espacios para la familia de Andrés Ebner. El edificio principal está compuesto por una planta libre, que ha sido modificada con el paso del tiempo según sus diversos usos, es posible identificar por las dimensiones y distanciamientos de los pilares que en el centro de este se ubicaba el pasillo o corredor, elemento de conexión que se repite en el nivel superior.

Este volumen responde por su diseño a un estilo ecléctico - neoclásico, donde destacan elementos como un eje de simetría central, el que sufre una ruptura en los extremos donde se encuentra el minarete y la torre esquina, además por del diseño de sus vanos, puertas, ventanas, sobre relieves, molduras de la fachada y pilares de orden corintio en la torre esquina.

Además se encontraba el secador de cebada, horno donde se manipulaba la materia prima para la producción de la cerveza. Hacia el interior de la manzana se encontraban diversos volúmenes de bodegaje y zonas de producción, que hoy en día no existen, al ser desarmados por los propietarios posteriores. Al sur del edificio se encuentra un gran vacío el que servía como zona de servicio y bodegaje, este espacio constituye un gran vacío en la manzana, delimitado por un cierre perimetral, que fue construido junto con el edificio inicial.

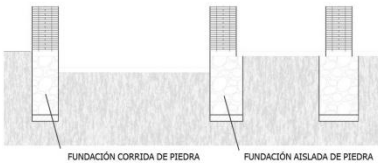
### Volumetría

El conjunto que conforma la anterior Cervecería Andrés Ebner y que se encuentra hoy en día en pie está compuesto por 3 volúmenes, que muestran distintas cualidades con respecto a su diseño, materialidad, sistemas constructivos, espacialidades y usos.

**1° Volumen Poniente + Torre Esquina**

**2° Volumen Sur**

**3° Horno – Secador de Cebada**



## ESTRUCTURA

### 1° Volumen Poniente

**Fundación\_** Compuesta por fundación de piedra de 2 mts. de profundidad, sobre una capa de tierra compactada, de tipo corrida en los muros perimetrales y poyos aislados en el caso de los pilares.

**Muros\_** los muros del edificio se componen de albañilería simple, de ladrillos con dimensiones 30 x 15 x 7.5, unidos entre ellos por medio de mortero de cemento, en algunos sectores del inmueble los muros se aprecian revestidos con un revoque enlucido, conformado por un mezcla de tierra, paja y cal con una capa de pintura a modo de terminación.

**Arcos\_** los arcos del volumen independencia se aprecian en el primer nivel del edificio conformados entre los pilares de albañilería en el sentido longitudinal de este. Su morfología es de tipo elíptica rebajados, conformada por ladrillos de medidas 40 x 20 x 6, ubicados de forma radial, para conformar este arco. Estructuralmente permite distribuir las cargas superiores del segundo nivel hacia los pilares de albañilería, permitiendo su estabilidad al ser arcos continuos en el sentido longitudinal evitando rotación del arco por fuerzas horizontales.

**Descripción\_** Está conformado por una totalidad de 61 ladrillos distribuidos en dos hileras, con ladrillos de dimensión 40 x 20 x 6, con una elipse que respeta el largo del ladrillo, es decir 40 cms, en donde se intercalan los lados del material a utilizar (40 / 20-20).

**Esquema fundación corrida y aislada de piedra en elevación.**

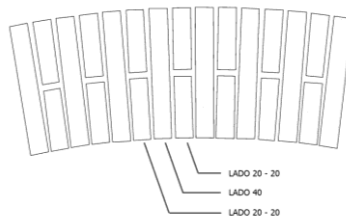
**Imagen de fundación corrida de piedra.**

Fuente: Trabajo rehabilitación estructural – Lobos/Qiu/Villagrán.

**Imagen de revestimiento de muros interiores.**

**Esquema detalle arco elíptico rebajado.**

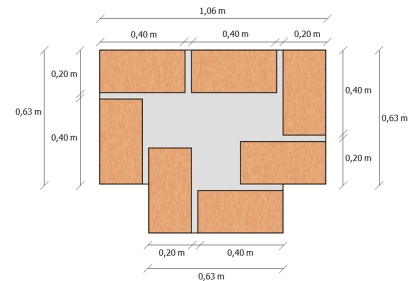
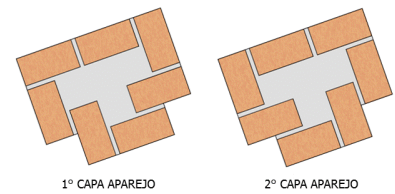
**Imágenes de arcos primer nivel.**



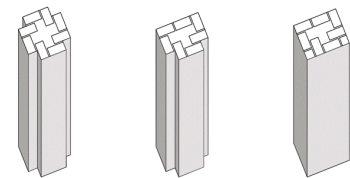
**Pilares**\_ los pilares del volumen independencia se encuentran en el primer nivel de este, unidos entre ellos por medio de arcos, los que distribuyen cargas superiores hasta las fundaciones.

Descripción\_ Están conformados por dos capas de ladrillos en aparejo pejesapo de dimensiones 40 x 20 x 6 unidos entre ellos por mortero de 3 cm de espesor, distanciados entre ellos por 3,7 m.

Existen tres tipos distintos de pilares que componen el diseño original del edificio, el primero de ellos ubicados en los dos ejes centrales del volumen, el segundo pilar hacia el interior del predio de forma cuadrada en planta, con dos columnas agregadas y un tercer tipo ubicado en el muro perimetral de avenida Independencia, de mayor dimensión.

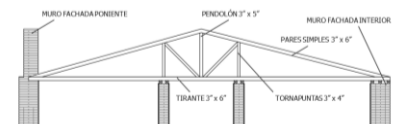
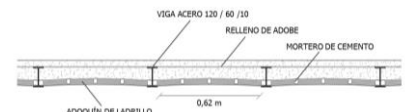


PILAR-FACHADA PONIENTE      PILAR-EJES CENTRALES      PILAR-FACHADA INTERIOR



**Entrepiso**\_ Está conformado por viguetas de acero puestas en sentido transversal al volumen cada 62 cms, entre estas se generan bovedillas, conformadas por adoquines de ladrillo sostenidos por el relleno de adobe y mortero, que conforma la losa de dicho entrepiso, sobre este se posicionan las piezas de madera que conforman el pavimento del segundo nivel.

Este sistema constructivo para el entrepiso es importado desde Alemania, patentado bajo el nombre de "Kasten Rippendecken", que significa "sistema de montaje de bóvedas en cadena", donde el vocablo "kasten" significa plataforma, losa o cubierta y "rippen" nervios, costillas o cadenas, el que era utilizado principalmente en industrias por su gran resistencia a sobrecargas de uso<sup>9</sup>.



**Techumbre**\_ Como se puede apreciar en la imagen del muro norte, medianero de la Iglesia Nuestra Señora de la Estampa Volada, la techumbre del edificio era a dos aguas, construida en madera, "Cerchas compuestas por un tirante simple de 3" x 6", de sus extremos nacen los pares simples de 3" x 6", unidos al tirante por pletinas metálicas. En el centro del tirante nace el pendolón de 3" x 5", uniéndose en la parte superior con el encuentro de los pares...aquí se produce una unión tripartita mediante la pletina. Se termina la triangulación de la cercha con las tornapuntas de 3" x 4" a 1,50 mts. a eje, llevando una cubierta de zinc acanalado"<sup>10</sup>

**Esquema de aparejo pilar pejesapo.**

**Esquema medidas pilar.**

**Esquema pilares tipo.**

**Escantillón entrepiso** (Escala gráfica).

**Escantillón estructura techumbre** (Escala gráfica).

<sup>9</sup> Ídem. Pág. 27

<sup>10</sup> Ídem. Pág. 29



### 2° Volumen Sur

Este volumen se encuentra hacia el interior de la manzana, por su diseño y terminaciones se aprecia que tiene dos distintas etapas de construcción, la primera más ligada al edificio de Avenida Independencia, donde se aprecia que respeta líneas y detalles del diseño como en su cornisamento, vanos y altura, con una materialidad de albañilería confinada, conformado estructuralmente de muros de albañilería confinados por pilares y vigas de hormigón, esta división se logra apreciar por la falta de estucos y el cambio en la altura de su techumbre, que de dos aguas al igual que la interior se encuentra a menor altura que el edificio principal. Con el paso del tiempo su fachada ha sufrido una serie de modificaciones como apertura de vanos y cierre de algunos originales, además de la pérdida del balcón en la primera mitad de este volumen.

### Imagen aérea de la fábrica.

Fuente: Curso de Patología de Edificios. Universidad de Chile.

### 3° Volumen Horno – Secador de Cebada

Originalmente eran dos torres, generándose la pérdida de una de ellas tras el terremoto del año 1985, uno de estos era utilizado para la fabricación de cerveza rubia y otro para cerveza malta. De planta cuadrada, el secador está construido como un elemento continuo en albañilería, siendo el que destaca más del conjunto de volúmenes por su altura, ya que remata en una techumbre de metal cóncava – campana-, coronada por una chimenea o ventilador del mismo material. En la parte superior de este es posible apreciar las escuadras metálicas en donde se colgaban farolas.

El secador se encuentra separado del volumen industrial, por una posible zona de descarga, además a este se encontraba adosado un volumen que por sus características debió cumplir como zona de acopio de material, del que hoy en día existe un muro que nace desde la fachada oriente del secador. En el último período de la cervecería el horno de secado dejó de utilizarse, por lo tanto sus estructuras secundarias interiores como maquinarias, altillos y escaleras fueron desmanteladas ser utilizado a modo de bodega.<sup>11</sup>

<sup>11</sup> Ídem. Pág. 30





## VALORES

La ex Cervecería Andrés Ebner posee una serie de valores que lo hacen destacar de forma individual como hito arquitectónico en la comuna, y que además destaca por la carga histórica del sector en el que está emplazado, esto se ve corroborado al ser uno de los monumentos históricos de la comuna de Independencia. Acorde a lo mencionado anteriormente se desprenden los siguientes valores:

### VALOR HISTÓRICO\_



Se encuentra emplazado en la histórica avenida de "La Cañadilla", hoy en día Independencia, eje donde se encuentran algunos de los monumentos históricos de la comuna como la Facultad de Medicina de la Universidad de Chile, la Iglesia y patios del Monasterio del Carmen de San Rafael junto con la Ex Cervecería Andrés Ebner.



Fue construida como una de las dos cervecerías que representaría el rubro en Santiago, siendo la tercera ciudad que le daba importancia a este producto junto con los puertos de Valparaíso y Valdivia, los que en esta época eran los principales fabricantes, distribuidores y representantes de la cerveza en Chile, reflejando la acogida que tuvo la tradición productiva alemana de este brebaje.

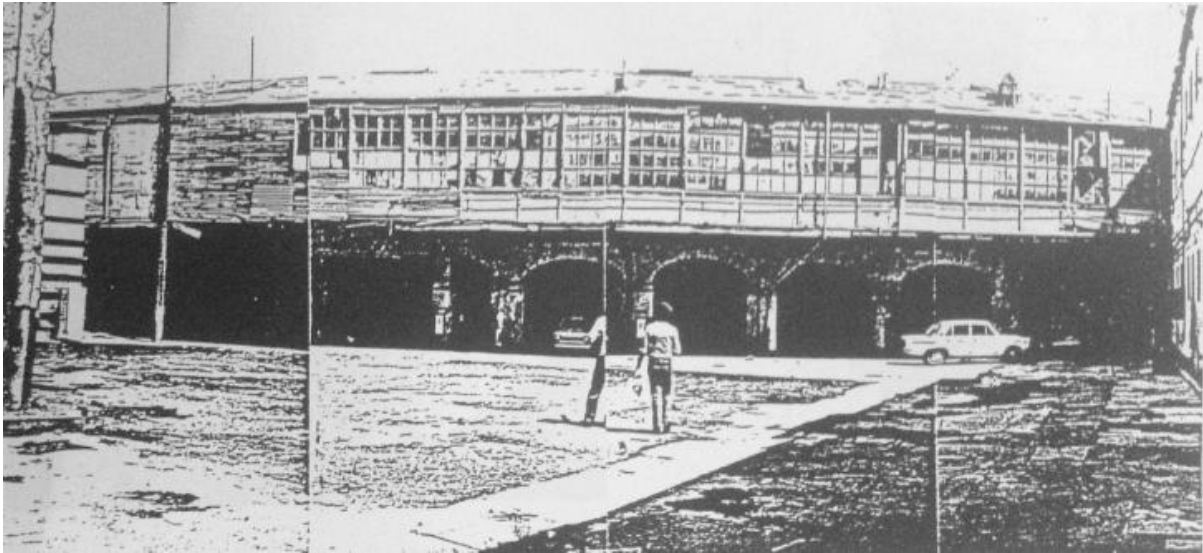
### VALOR ARQUITECTÓNICO\_

A pesar de contar con diversos períodos constructivos, materiales y de diseño, es posible identificar a simple vista este edificio como una entidad única en Santiago por su importancia morfológica, constructiva y material. Destacando como un hito en la comuna por la diversidad de factores decorativos o funcionales únicos en un inmueble en Santiago.



Dentro de los valores arquitectónicos y constructivos a destacar, cabe mencionar el sistema constructivo y programa empleados, que responden a una tradición alemana utilizada en sus fábricas donde; se empleaban en esa época el sistema de bovedillas o "Kasten Rippendecken", que por medio del uso del acero en importantes vigas que conformaban las losas del volumen poniente permitiendo grandes luces y el soporte a sobrecargas de uso. Otro factor que responde a la tradición mencionada es el uso de un programa mixto, donde en el primer nivel estaban los espacios de carácter más público junto con los de carácter industrial, y en un segundo nivel de carácter privado donde se ubicaban los espacios destinados a la vivienda de la familia Ebner.





**Página Anterior**

**Imágenes del volumen poniente y sur.**

Fuente:  
flicker.com/  
Trabajo  
rehabilitación  
estructural –  
Lobos / Qiu /  
Villagrán.

### **VALOR INDUSTRIAL\_**

Posee gran relevancia dentro del patrimonio industrial al ser una de las dos fábricas cerveceras ubicadas en Santiago. Además es considerada como una fábrica donde se desarrollaron importantes avances tecnológicos aplicados a la producción; de una de las primeras bebidas gaseosas importadas “Bilz” y de ser uno de los primeros productores de hielo en la región.

Otro valor importante asociado a lo industrial fue su aporte al comercio de la zona, caracterizada principalmente por la industria textil o alimenticia, de manera que desde los orígenes de la comuna, el aporte fue diverso en el ámbito productivo y material, donde se construye un inmueble que con una escala y arquitectura distinta marca un hito en la ciudad incluso en la actualidad.

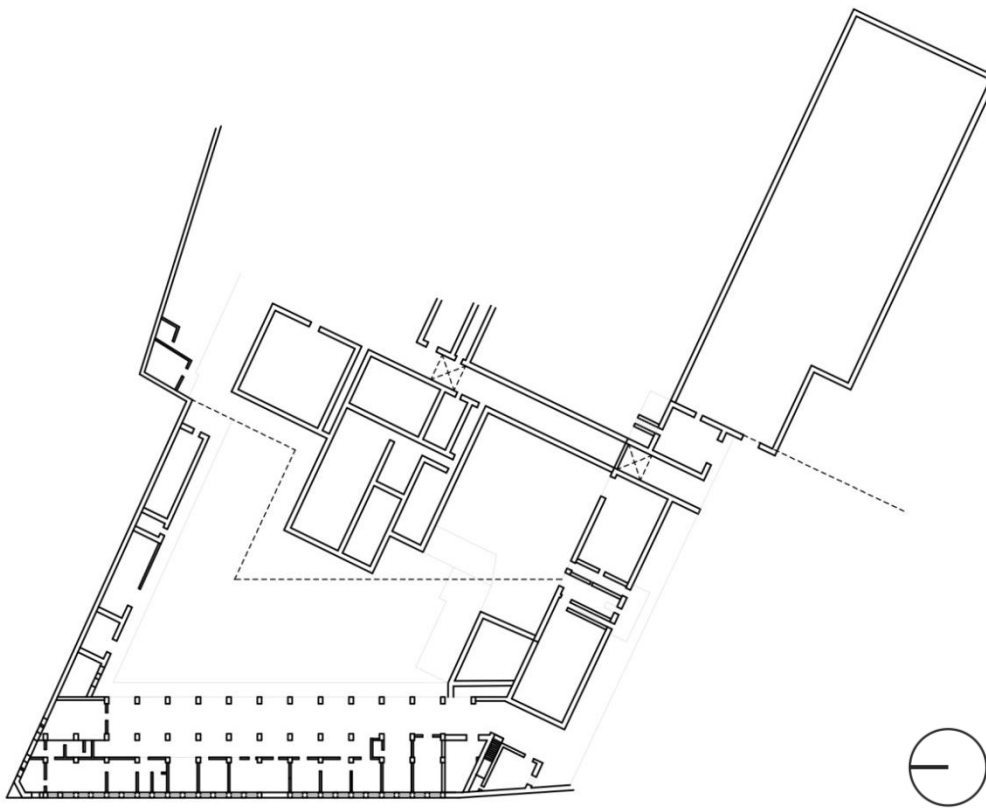
**Imagen que muestra la galería en el segundo nivel de la fachada oriente del volumen principal.**

Fuente: Seminario  
de Estructuras.  
Castillo, Cristián;  
Lizana, Alfredo.  
Pág. 27

### **VALOR AMBIENTAL\_**

Destaca dentro de su contexto al tener una escala y diseño completamente innovador y diferido a lo que podemos apreciar comúnmente dentro del sector en el que está ubicado, pero además posee gran valor al ser reconocido más por su icónica forma en planta, siendo identificada por los santiaguinos más por ser un edificio en “L”, que por su carga histórica-industrial como una importante fábrica de cerveza.

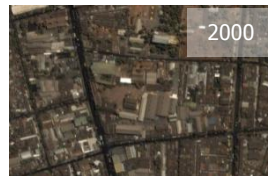
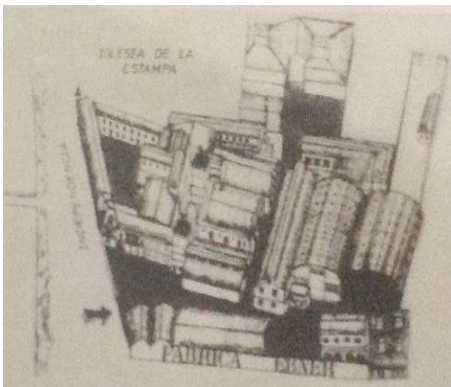
Esto le otorga un importante valor al ser reconocido por la gente no por su historia o arquitectura, sino por su innovadora morfología donde el edificio presenta una importante fachada hacia la calle, pero que se “pliega” hacia el interior de la manzana, rematando en un gran volumen con chimenea que se puede apreciar desde gran parte del eje que representa avenida Independencia.



**Planta 1° nivel volumetría general de la Fábrica cuando esta pertenecía a la CCU. (Escala gráfica).**

**Imagen que muestra la volumetría total de la Cervecería Ebner.**  
Fuente: Proyecto de Título. Undurraga, Felipe. Pág.12

**Imágenes del cambio que presenta la volumetría de la Cervecería Ebner a través del tiempo.**  
Fuente: Google Earth.



**Página siguiente**

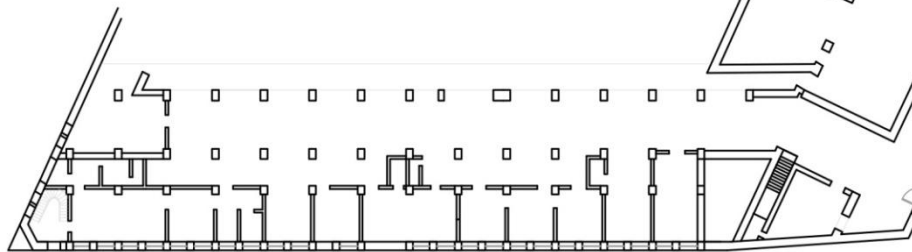
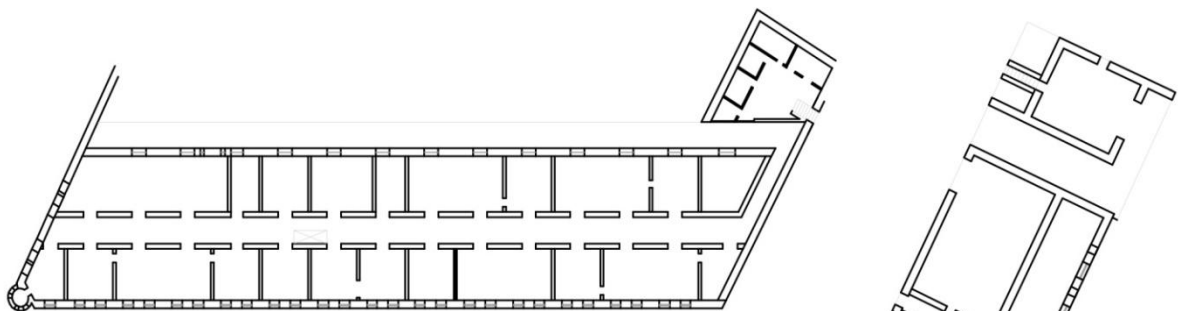
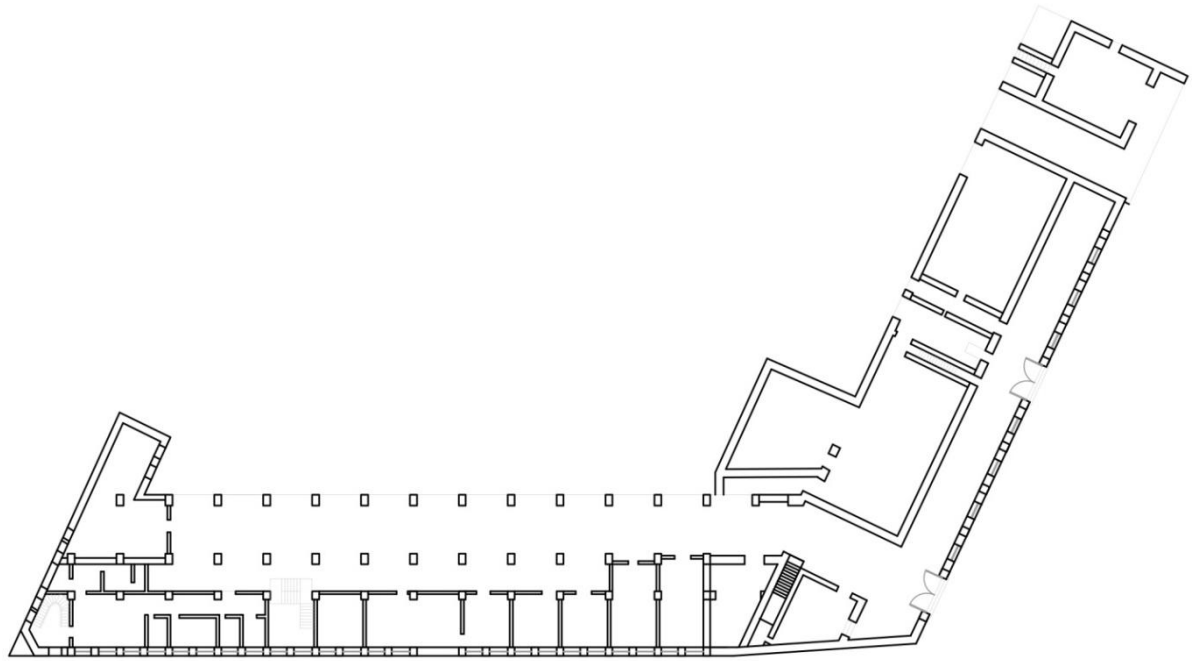
**Planta 1° nivel. 1985. (Escala gráfica)**



**Planta 1° y 2° nivel de la Fábrica en la última década. (Escala gráfica)**

## PERÍODOS HISTÓRICOS DEL EDIFICIO

La volumetría que se puede apreciar hoy en día es sólo una pequeña parte que conformaba el conjunto de la fábrica cervecera, la mayoría de los volúmenes destinados a bodegaje, acopio de material o producción se encontraban hacia el interior del predio, ubicados al centro de la manzana. Este conjunto volumétrico ha sufrido una serie de demoliciones dejando sólo la "L" que conforman el volumen poniente, sur y el secador de cebada.



## ESTADO DE CONSERVACIÓN

El inmueble presenta daños y un grado importante de deterioro en sus fachadas, además de la pérdida de elementos que conforman el sistema constructivo y elementos decorativos que completan el carácter e identidad de este.

### Fachada Poniente

La fachada de hacia Avenida Independencia, se aprecia en un estado de deterioro muy avanzado, en el basamento se ha perdido parte del material de revestimiento y estructural dejando a la vista las cañerías del inmueble. La pérdida de estucos, revoques y pinturas, además de daños causados por acción humana (grafiti) se ven presentes en el primer nivel de toda la fachada. Los elementos decorativos como sobre relieves se encuentran casi en su totalidad, de manera que una restauración de estos es posible al existir gran parte de los elementos originales. Las puertas y ventanas han sido tapiadas por la pérdida de los ventanales y maderas que componen los marcos de ventanas y las puertas. En el volumen central se aprecia la pérdida de la baranda de cerrajería metálica. El cornisamento del volumen ha sufrido pérdidas de material y elementos decorativos, los que posiblemente tenga relación con la pérdida total de la estructura y revestimientos de techumbre. En el minarete el remate diseñado en madera, el daño más relevante es la pérdida de los listones que lo conforman. Del volumen Esquina el mayor daño se ha producido en el vértice donde se unen los dos volúmenes abalconados, donde se produce una grieta que recorre el volumen en todo su segundo nivel, otro elemento que ha sufrido daños es la techumbre, de madera y revestimiento, junto con la cornisa.

### Fachada Sur

Los principales daños a la fachada sur, son la pérdida del balcón en el primer tramo de este, además se han cerrado vanos originales, donde se aprecia la inexistencia de los ventanales, además se han creado vanos, que no responden al diseño original, modificando el ritmo de llenos y vacíos. Esta fachada al dar hacia un patio de servicio para la cervecería, se ha visto sometida a mayores cambios y deterioros, donde su estado deja en evidencia que la acción humana ha sido el mayor agente de desgaste y daño en esta.

### Fachada Norte

Esta fachada no responde a la lógica de diseño del edificio, con una mezcla de materiales, cerramientos y falta diseño, deja ver que su construcción respondía más a las necesidades de distintos momentos de la fábrica, que al diseño original, donde probablemente podría haber replicado la fachada sur, por su uso, materialidad y sistema constructivo.

### Secador de Cebada

A nivel estructural no se logran apreciar grandes daños, siendo unos de los volúmenes que mejor se han mantenido a través del tiempo, manteniendo la campana y chimenea de metal es buen estado.

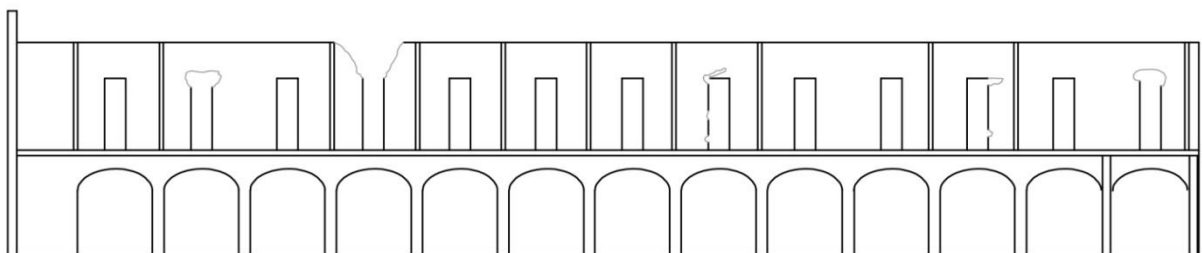
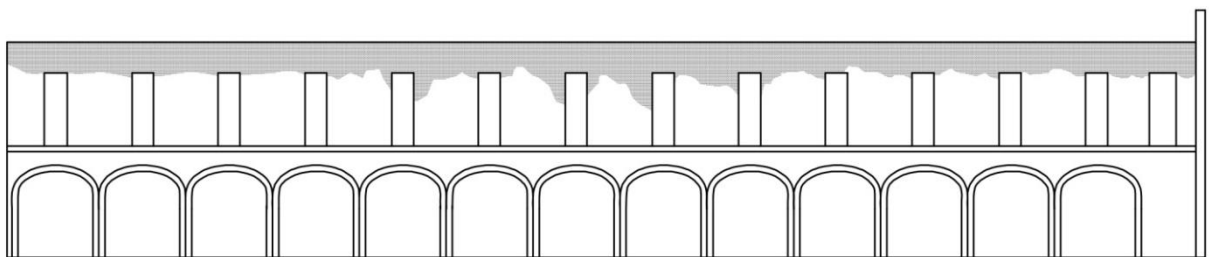
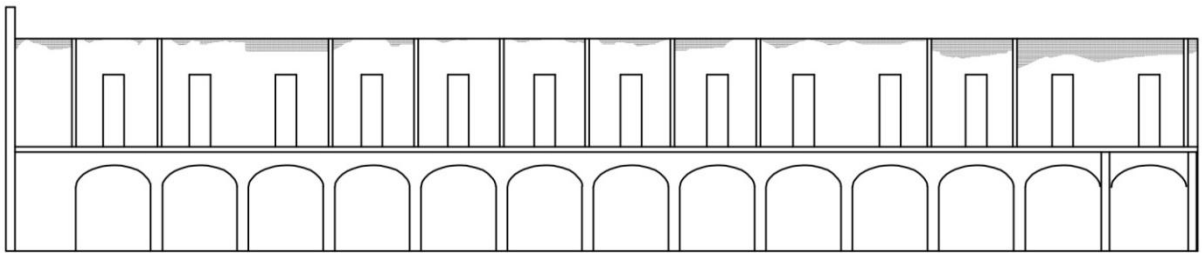


**Levantamiento de lesiones en fachada poniente.**

**Levantamiento de daños Eje C del volumen poniente, desprendimiento de estucos. Vistas desde poniente y oriente**

**Levantamiento de daños Eje C en la actualidad, desprendimiento de material.**

- GRAFFITI
- PÉRDIDA DE MATERIAL - BASAMENTO -
- VANOS TAPIADOS
- PÉRDIDA DE MATERIAL - MOLDURAS -
- PÉRDIDA DE MATERIAL - VENTANAS -
- PÉRDIDA DE MATERIAL - ESTUCOS -
- PÉRDIDA DE MATERIAL - TECHUMBRE -
- GRIETA



## CRITERIOS DE INTERVENCIÓN

Como respuesta al estado de conservación que presenta el edificio y por su importancia a nivel constructivo, de diseño, social e industrial, se considera apropiado como criterio la mínima intervención. Donde prima la consolidación que va principalmente enfocada a lo estructural y material, sin generar una reconstrucción que pueda ser considerada como falso histórico.

El primer criterio de intervención que se llevará a cabo será la **consolidación** estructural del edificio en todos sus volúmenes, deteniendo el proceso de deterioro por medio de la reestructuración, donde se restituyen los elementos faltantes y se agregan aquellos necesarios que actúen como elementos de sostén y apoyo a las estructuras y materiales originales, resguardando la imagen general de la fábrica. Para esto es necesario llevar a cabo las siguientes operaciones.

1° Detener el deterioro del edificio. Aplacando las causas y consecuencias producidas por las diversas patologías detectadas.

2° Consolidar y estabilizar estructuralmente los volúmenes según sus sistemas constructivos y dependiendo del estado de deterioro de sus materiales, reestableciendo cubiertas con materiales similares que respeten las cargas con las que el edificio fue pensado en su época. Generando estructuras auxiliares que refuercen todos los elementos que lo componen, y que permitan que el edificio responda a las normativas constructivas y estructurales de este tiempo, además

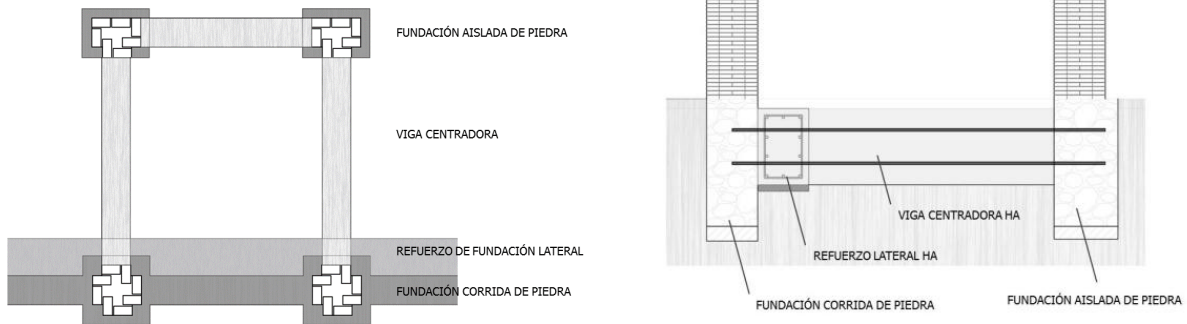
3° Resanar los materiales dañados por el paso del tiempo y la falta de mantención donde se podrían generar riesgos como desprendimientos o derrumbes hacia la vía pública, o plaza de acceso.

4° Proteger de las causas y agentes patógenos detectados que deterioran el inmueble y sus elementos que lo configuran.

5° Consolidar y recuperar los elementos ornamentales dañados, con materiales que difieran de los originales pero que permitan reconstruir la imagen original del edificio. Dando especial énfasis a los segmentos de las fachadas que tienen mayor cantidad de elementos decorativos como sobre relieves o pilares. De esta manera es posible recuperar una imagen similar a la original en buen estado que permita apreciar este monumento tras años de abandono y fuerte deterioro.

El siguiente criterio de intervención es la **innovación**, que implica el reciclaje de lo existente, es decir de todos los volúmenes y espacios que puedan rescatarse, intentando preservar la escala y dimensiones de estos. Esta operación debe ser de carácter reversible, donde se permita volver atrás sin destruir lo original, en el caso de nuevas tecnologías de restauración más apropiadas o menos agresivas.

El **reciclaje** de este inmueble planea reactivar esta gran manzana que compone el eje de Avenida Independencia, estas acciones permiten dar nuevos usos a un edificio en desuso y deteriorado por medio de la **rehabilitación** de los volúmenes originales junto con la creación de un nuevo volumen que complete el programa propuesto con los espacios públicos endosados a este dando nuevas áreas verdes y zonas de esparcimiento.



**Esquema de amarre entre fundaciones originales y refuerzos, entre estas laterales y vigas centradoras en planta.**

**Esquema en elevación de refuerzos a fundaciones entre muro poniente y primer eje de pilares**

## EL PROYECTO DE RESTAURACIÓN

Para llevar a cabo la restauración la principal operación por realizar es la consolidación estructural, material y ornamental del edificio.

### ESTRUCTURAL

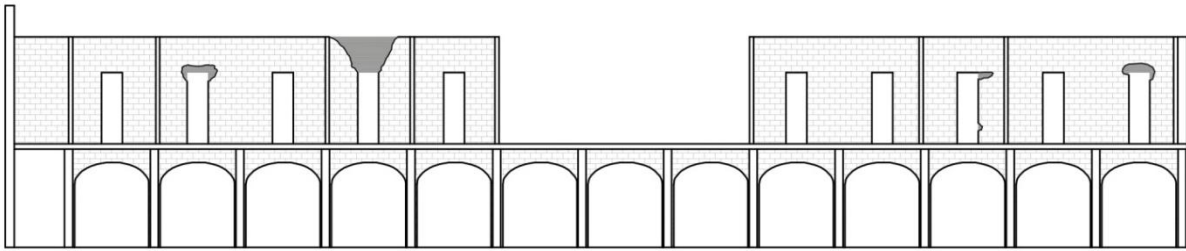
La propuesta de restauración estructural abarcará desde las fundaciones del edificio hasta la implantación de una nueva techumbre que responda al carácter de este y al nuevo uso implementado.

**Fundación\_** La materialidad de las fundaciones originales son de piedra con una profundidad de 2 mts, sobre una capa de tierra compactada, sobre esta se erigen muros y pilares de albañilería, por lo tanto el trabajo a realizar debe compatibilizar ambos tipos de fundación.

Para esto se usarán dos tipos de refuerzos:

**Fundación continua\_** Para los muros de albañilería perimetrales se utilizarán refuerzos laterales de fundación con un ancho de 80 cms, sumando ambos refuerzos un total de 160 cms (en los muros que no son medianeros), que permitirán transmitir las cargas desde las antiguas fundaciones a las nuevas. Por el tipo de edificación y la carga de uso planificada, se post-tensarán los recalces de hormigón armado con la fundación de piedra original, para esto se incorporan barras transversales que trabajan a tracción y que atraviesan el nuevo conjunto de fundaciones en su totalidad.

**Fundación aislada\_** Para los pilares interiores del primer nivel y la unión de estos con las fundaciones corridas, la solución por implementar consiste en conectar todos los apoyos de fundación por medio de vigas de amarre de hormigón armado, las que evitan posibles desplazamientos de los cimientos, amarran todos los elementos en un conjunto total donde la transmisión de cargas se reparten en estos nuevos elementos haciéndolo un sistema más solidario estructuralmente. Para generar una continuidad entre viga centradora y fundación aislada, estas deben ser taladradas, donde posteriormente se introducirá la armadura de amarre que unirá los elementos empleados.



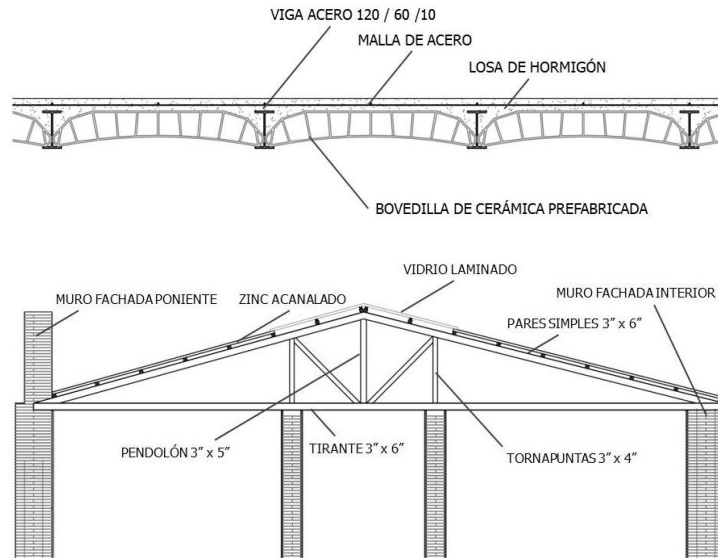
**Paramentos\_** La técnica a utilizar en paramentos, se elige con el fin de preservar la imagen original del edificio, donde la mayor parte de los muros interiores no presentan revestimientos, por lo tanto la intervención debe ser realizada en el interior o núcleo de estos, con materiales que permitan regularizar la situación del inmueble que actualmente no cumple con la normativa al estar construido en su mayor parte por albañilería sin ningún tipo de confinamiento.

**Esquema de eje interior donde se restauran los muros de albañilería del segundo nivel.**  
(Escala gráfica).

La zona a intervenir serán los pilares de albañilería ubicados en la totalidad de la planta del primer nivel, los cuales en su interior están compuestos por un núcleo de mortero, donde se empleará el sistema de refuerzo con armadura vertical, que consiste en perforar verticalmente los núcleos de mortero, donde se introducirá armadura metálica (enfierradura de acero Ø 10 mm) hasta las fundaciones de piedra, transmitiendo las cargas de techumbre, muros y entresijos hasta los refuerzos laterales implementado para ayudar estructuralmente a las fundaciones originales, conectado así al edificio verticalmente en su totalidad. Posteriormente se rellenarán las perforaciones con resinas epóxicas las que colmarán los vacíos producidos por la perforación, este líquido al endurecerse y adherirse al material devuelve la continuidad al material dañado, es decir permite una unión compacta entre la enfierradura y el relleno original del núcleo.

**Muros albañilería\_** En el segundo nivel los muros de albañilería se han visto gravemente dañados por la falta de techumbre, siendo expuestos a las condicionantes del medioambiente como humedad, asoleamiento y lluvia, además de desastres como terremotos e incendios, los que han contribuido con el deterioro del inmueble. Para consolidar estos muros de albañilería se repararan las zonas donde se han producido desprendimientos de material, específicamente pérdida de ladrillos que componen estos muros, para respetar los criterios de intervención de consolidación, se utilizará un material que permita a simple vista distinguir el cambio y el proceso de restauración, por tanto el relleno se efectuará en hormigón por medio de encofrados de madera que completen la figura de los vanos o muros faltantes, para que las uniones de ambos materiales queden a la vista, lo cual podrá ser visualizado tras el retiro de los moldajes, además se intervendrán las grietas o fisuras por medio de la inyección de mortero epóxico con el fin de respetar la cualidad de la albañilería a la vista, por medio de estas intervenciones exteriores se dejan a la vista los cambios estructurales y materiales realizados en los muros del segundo nivel del volumen poniente.





**Esquema de amarre entre fundaciones originales y refuerzos, entre estas laterales y vigas centradoras en planta.**

**Esquema en elevación de refuerzos a fundaciones entre muro poniente y primer eje de pilares**

**Entrepiso\_** Gran parte de los elementos que componen el entrepiso han sido expuestos a humedad y otras condicionantes que hacen que los materiales se encuentren en mal estado de conservación, además de la pérdida de ladrillos originales que componían las bovedillas. Se propone una restauración de tipo forjado colaborante, el que consiste en la construcción de un diafragma rígido que trabaje solidariamente entre los elementos originales y los nuevos componentes, este sistema es considerado como el más apropiado por dos importante motivos, el primero implica la existencia de muros gruesos de albañilería lo que implica cargas repartidas constantes en la estructura de entrepiso, la segunda razón implica recrear por medio de nuevas tecnologías y materiales el conjunto de capas perdidas, que le otorgaba un carácter especial por medio de un sistema constructivo diferente y rico en forma y material, el “sistema de bovedillas” o “Kasten Rippendecken”.

El forjado colaborante estará compuesto por la viga de acero 120/100/60 existente, entre ellas se colocará la bovedilla de cerámica prefabricada, sobre esta se pondrá una malla de acero electrosoldada y posteriormente se completa la losa con un relleno de hormigón, hasta alcanzar un espesor de 20 cms. La idea de esta nueva bovedilla es otorgar una imagen que respete materialidades empleadas en el resto del edificio, que con una textura asemeje a los antiguos adoquines de ladrillo utilizado en este sistema constructivo.

**Techumbre\_** De la techumbre original se respetará las pendientes de las aguas que se logran apreciar en el medianero del inmueble, la nueva techumbre se realizará en madera, donde se respetarán las condiciones originales de la techumbre; proporciones de las piezas, el diseño y el tipo de unión (pletina metálica). El revestimiento por utilizar será planchas de zinc acanalado en las zonas donde el revestimiento es opaco, es decir donde se recubren los espacios habitables del programa, y en las zonas de recorrido principales que atraviesan longitudinalmente los volúmenes poniente y sur, se utilizará un revestimiento traslúcido; vidrio laminado, el cual otorga protección contra condicionantes del medio ambiente (contra rayos UV), además por su mayor resistencia otorga una mayor protección contra desastres naturales (terremotos).



## ARQUITECTURA

En los muros de la fachada poniente y su se efectuarán obras de limpieza y restitución de elementos que afecten al diseño original del edificio por medio de las siguientes acciones:

**Hidro Limpieza\_** Los muros estucados serán limpiados para eliminar agresiones y elementos ajenos, como agentes contaminantes, corrosión y rayados (graffitis), mediante un método de hidro limpieza que utilizando unidades de agua en alta presión junto con agentes químicos de limpieza, permiten eliminar elementos contaminantes adheridos a las fachadas, el tipo específico a utilizar será de tipo hidroarenado, que permitirá devolver a la fachada a una condición similar a la original.

**Pérdida Material de Fachada\_** Se completarán las zonas de la fachada poniente que presenten pérdida de material (estuco y ladrillo) en zócalo, cuerpo intermedio y cornisamento, el cual se encuentra con elementos decorativos faltantes y a nivel general con un avanzado estado de deterioro. Se realizará un trabajo de restauración de elementos decorativos de la fachada en la zona del cuerpo intermedio que es donde se encuentra la mayor parte de estos, utilizando la información que entrega el mismo edificio con las piezas que se conservan en buen o mejor estado.

**Liberación\_** Se ejecutarán acciones de liberación de aquellas intervenciones posteriores a la construcción original del edificio, las que afectan y distorsionan la imagen del inmueble, sin eliminar ningún elemento que sea estructural de este. Con el fin de devolverlo a un estado cercano al inicial, se cerrarán aquellos aperturas o vanos que no respetan el ritmo de llenos y vacíos, y se devolverán al estado orinal los vanos modificados que presentan morfología distinta.

**Limpieza\_** En el interior del edificio, principalmente en el primer y segundo nivel del volumen poniente se encuentra una gran presencia de vegetación, la que debe ser retirada en su totalidad al afectar a elementos que conforman la estructura, materiales y elementos decorativos del inmueble.

**Restauración de elementos\_** Se restaurarán los elementos que se encuentren en mal estado y serán repuestos aquellos faltantes como marcos de ventanas, vidrios, puertas de madera, elementos de cerrajería como rejas y baranda del cuerpo central.

**Imágenes que muestran los daños actuales de la fachada poniente.**

**Página Siguiente**

**Imagen de los daños en volumen esquina.**







**Imagen propuesta  
del proyecto Mall  
Barrio  
Independencia.**  
Fuente: emol.cl /  
plataformaurbana.cl

### **MUSEO DE LA CERVEZA\_**

Se propone un cambio de uso el que originalmente consistía en fábrica de cerveza y vivienda privada de la familia Ebner, a uno que reactive la zona, la manzana y se una al proyecto de renovación que se está empleando en la comuna de Independencia. Por lo tanto la propuesta es generar un Museo de la Cerveza, el que tenga una estrecha relación con los acontecimientos que dieron origen al inmueble, la forma más apropiada de respetar a un edificio con semejante carga histórica es emplear un uso que se justifique, y que glorifique al monumento que albergó hitos sociales, comerciales, industriales y arquitectónicos. Para este inmueble el programa que se empleará se identifica con el uso original, donde el museo no sólo se enfoque a la historia de la Cervecería Ebner, sino al contexto en el que está inmerso, es decir; el barrio, la comuna y la importancia de la avenida donde se emplaza, a la historia de la cerveza en Chile; desde su llegada, tipo de fabricación e importancia para la sociedad de la época.

### **CONTRAPROPUESTA A MALL BARRIO INDEPENDENCIA\_**

El proyecto propuesto para la manzana que abarca al Edificio de la Cervecería Ebner y su contexto protegido bajo Decreto Supremo, planifica intervenir el predio en su totalidad construyendo torres de oficinas, volúmenes de comercio, estacionamientos y terrazas con comercio, esta parte del proyecto se emplaza hacia el interior de la manzana, pero no genera una zona de amortiguación (buffer) donde estos volúmenes de gran altura y materialidad tan diversa no opaquen ni engullan visualmente al monumento. Por otra parte el proyecto a los volúmenes de la ex cervecería contempla generar cafeterías al interior, zonas de comercio y una sala de muestra donde pretender rescatar la historia de la cervecería.

A principios de este año el proyecto se enfocó en demoler gran parte de los volúmenes de bodegaje que componían el conjunto de la cervecería, en la actualidad se están realizando las excavaciones para los estacionamientos, fundaciones de otros volúmenes y demolición del volumen de la cervecería Ebner, donde se han desarmado el Horno Secador y gran parte del volumen sur ambos protegidos por Decreto y denominados como Monumentos Históricos.

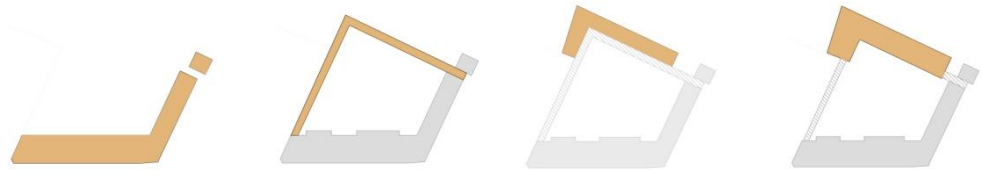
**OBRA NUEVA**

**Esquema de volumetría original que compone el MH.**

**Esquema del volumen corredor, que compone el 1° anillo de cerramiento.**

**Esquema del volumen que compone el 2° anillo de cerramiento, que delimita el espacio del museo y del mall.**

**Esquema del tercer elemento conformado por la cubierta.**



## **VOLUMETRÍA**

El primer elemento que compone la volumetría total del proyecto es el volumen original de la Cervecería Ebner compuesto por volúmenes poniente (hacia Avenida Independencia), sur (hacia el interior de la manzana) y Secador de Cebada, los que en planta generan una "L",

El segundo elemento que compone la obra nueva es el volumen aporticado, que compone el **primer anillo de cerramiento**, tiene por función conectar la obra antigua con la nueva, de materialidad liviana y traslúcida.

El tercer elemento es el **segundo anillo de cerramiento**, volumen en donde se encontrará el programa que tiene por función conectar al volumen del museo con el mal independencia, actuando como buffer entre ambos, respeta la altura del volumen poniente, permitiendo que los elementos más altos sean el minarete y el Secador de Cebada, además por su materialidad y diseño se plantea que actúe como telón de fondo de lo que pretende destacar: el Monumento Histórico Ex Cervecería Andrés Ebner. Este volumen nace a partir de las líneas de trazado imaginario del Secador, completando la volumetría cerrada que se propone para "separar" del proyecto mal y generar un patio interior de carácter cerrado.

El último elemento de la obra nueva es la cubierta del nuevo volumen que por su morfología completa virtualmente es volumen propuesto, destacando que tanto el volumen como la cubierta se separan del secador respetando este importante hito.

**Intervención Edificio Original**\_ Las principales intervenciones generadas en los volúmenes del edificio original implican 3 principales acciones:

1° Se amplían dos salas de exposiciones del volumen poniente de manera que estas sobresalen de la línea de la fachada original, destacando con materialidad de acero y vidrio, dándole un carácter más contemporáneo a este volumen.

2° En la zona donde se genera el nuevo acceso al museo desde la plaza se genera un corte visual, material y de diseño en el volumen sur, donde se diferencian dos etapas históricas del edificio, siendo de una materialidad traslúcida en comparación con los muros originales de albañilería confinada.

3° Por la pérdida total de la techumbre, se genera una nueva que respeta el diseño, materialidad y dimensiones de la original.

Al ser considerados los techos y sectores de vidrio como zonas de riesgo, el vidrio por utilizar en estas intervenciones responde acorde a la NCh 135 donde se define que este material debe otorgar seguridad y bienestar público en lo que respecta al diseño, construcción y uso. Por esto se utilizará vidrio laminado que aporta seguridad y protección contra factores del medio natural.

## PROGRAMA

### Volumen Oriente / Sur\_

En el primer nivel del volumen poniente y sur se encuentran las salas de exposición permanente, itinerante y la sala de maquinarias del museo de la cerveza:

- Informaciones / Boletería
- Sala Permanente 1 - Historia Mundial de la Cerveza
- Sala Permanente 2 - Historia de la Cerveza en Chile y el Barrio de La Cañadilla
- Sala Permanente 3 - Historia de la Cervecería Ebner.
- Sala Permanente 4\_ Muestra de Máquinas Industriales
- Sala Exposición Itinerante
- Bodega de Muestras
- Oficina de Vigilancia / Seguridad
- Baños

En el segundo nivel de estos volúmenes es posible encontrar las oficinas administrativas del Museo; servicios y el acceso al mirador del Secador de Cebada:

- Oficina Director de Museo
- Oficina Subdirector de Educación y Comunidad
- Oficina Director de administración / Contabilidad
- Oficina Encargado Recursos Financieros y Adquisiciones
- Oficina Historiador Asesor de Colecciones
- Oficina Arquitecto
- Oficina Curador
- Oficina Departamento de Conservación
- Oficina Administrador del museo / Encargado de inventario
- Prensa y Comunicación
- Sala de Reunión
- Comedor
- Cocina
- Secretaría
- Archivo
- Biblioteca
- Sala Multiuso
- Auditorio
- Baños
- Sala Permanente 5\_ Secador de Cebada

### Volumen Oriente\_

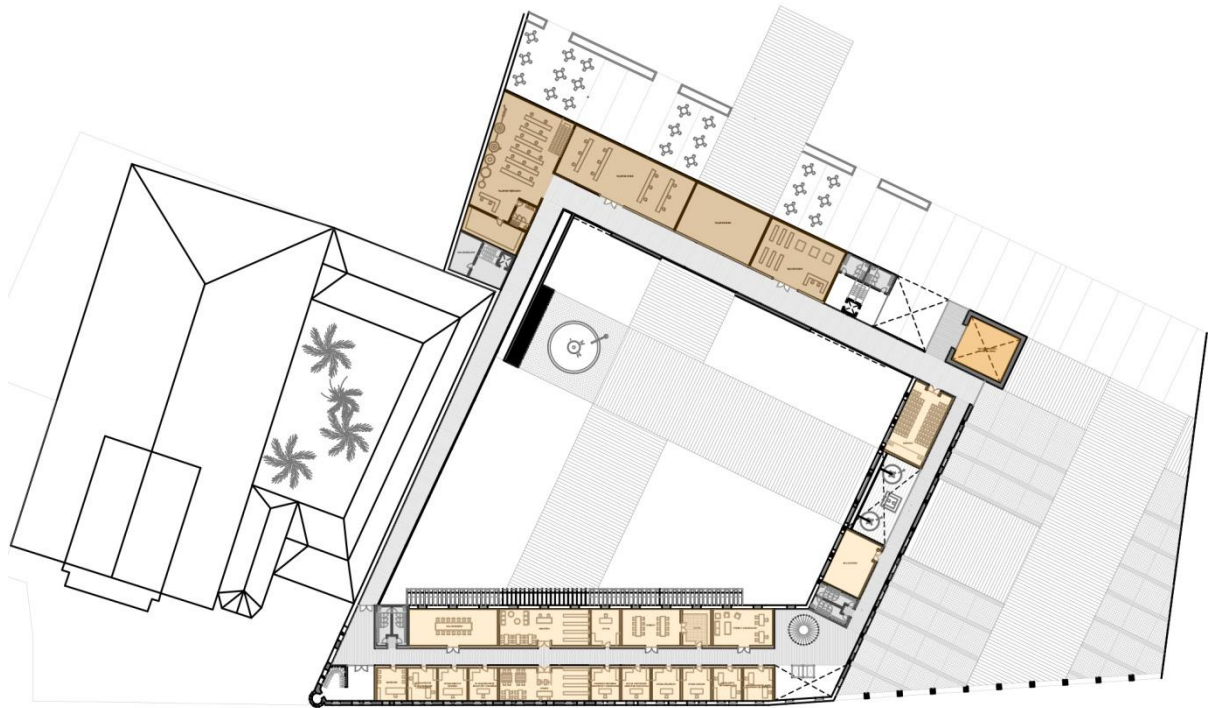
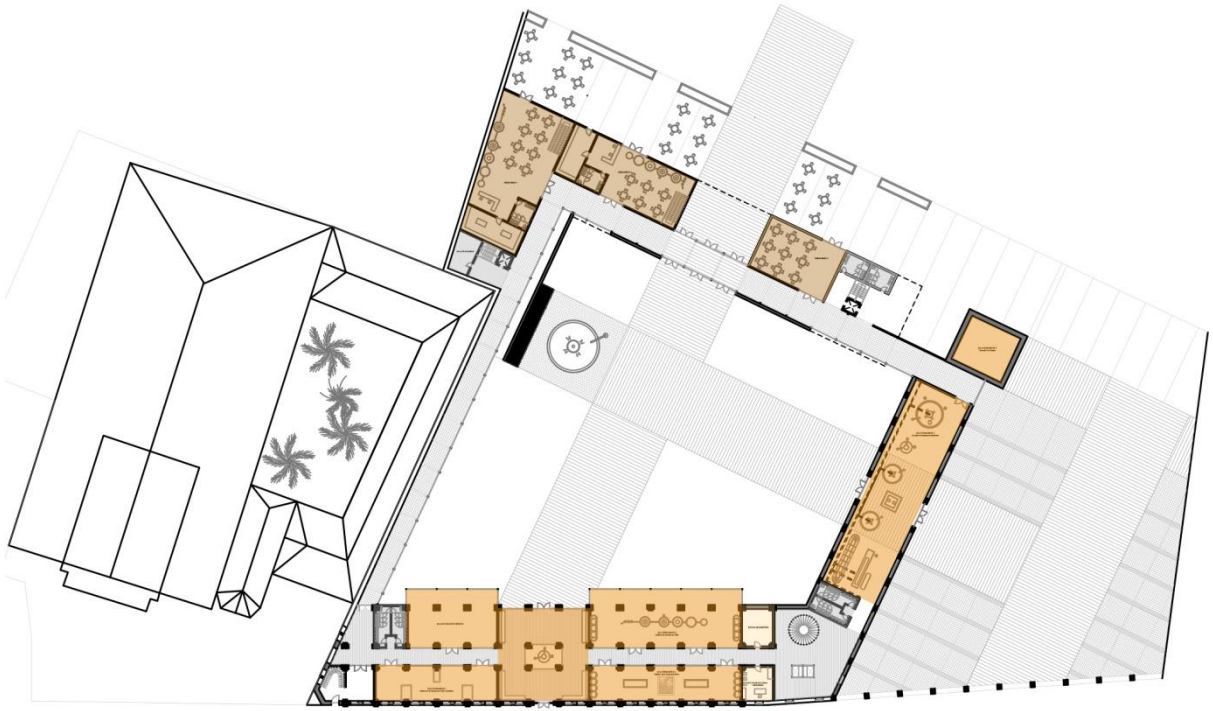
En el primer nivel de este volumen, es posible encontrar los restaurantes que van asociados al maridaje de las cervezas artesanales e industriales.

- Restaurant de Cervezas Artesanales
- Restaurant 2
- Restaurant 3
- Baños / Camarines




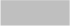
El segundo nivel tiene un programa asociado a actividades que pueden ser en conjunto del museo y de los restaurantes, donde se encontrarán talleres de fabricación de cerveza y de cocina.

- Taller de Fabricación
- Taller de Cocina
- Taller Multiuso
- Sala de Ventas





**Esquemas de programa 1º y 2º nivel.**

- |   |                       |   |   |
|---|-----------------------|---|---|
|  | SALAS DE MUSEO        |  | OFICINAS – ARCHIVO – BIBLIOTECA – AUDITORIO |
|  | RESTAURANT – TALLERES |  | ZONAS HÚMEDAS                               |

## PLANIMETRÍA PROYECTO

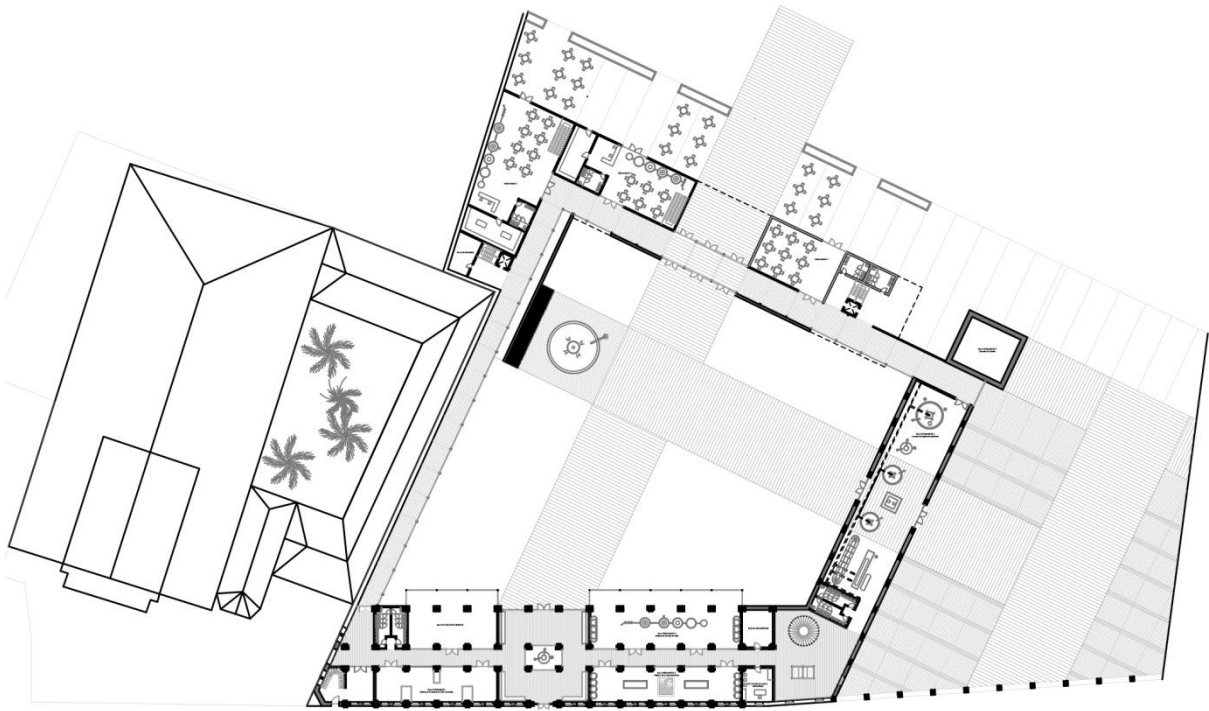
MUSEO DE LA CERVEZA ANDRÉS EBNER

**Plano Emplazamiento Proyecto**  
Escala gráfica

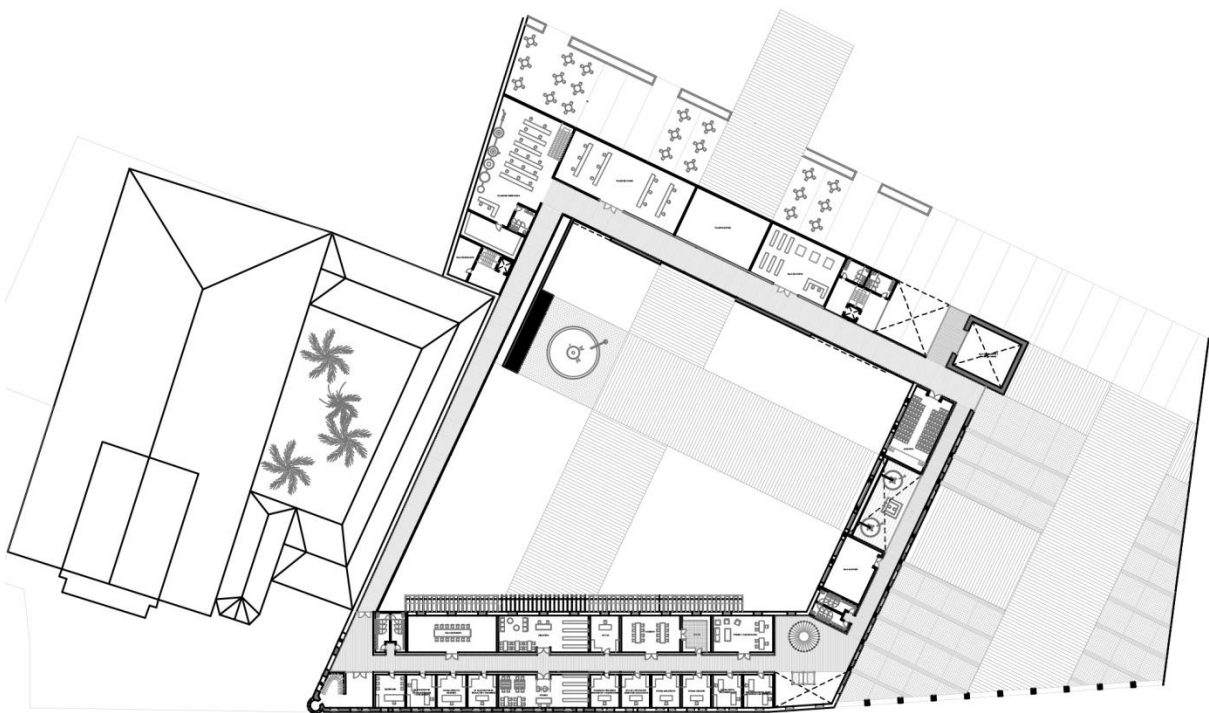


**Elevación General desde Avenida Independencia**  
Escala gráfica





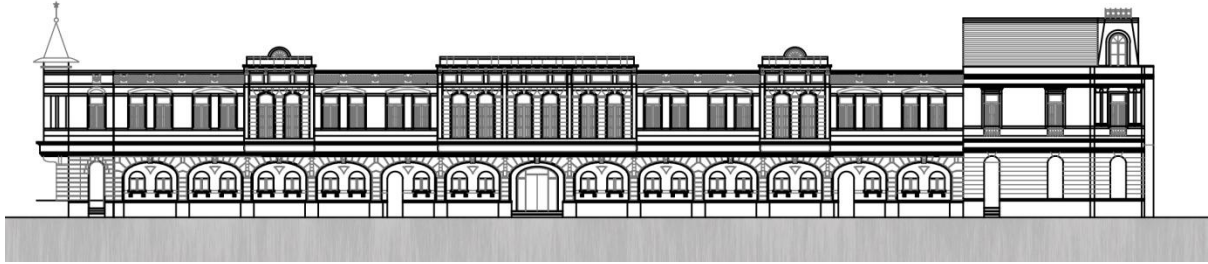
**Plano 1° Nivel General Proyecto**  
Escala gráfica



**Plano 2° Nivel General Proyecto**  
Escala gráfica

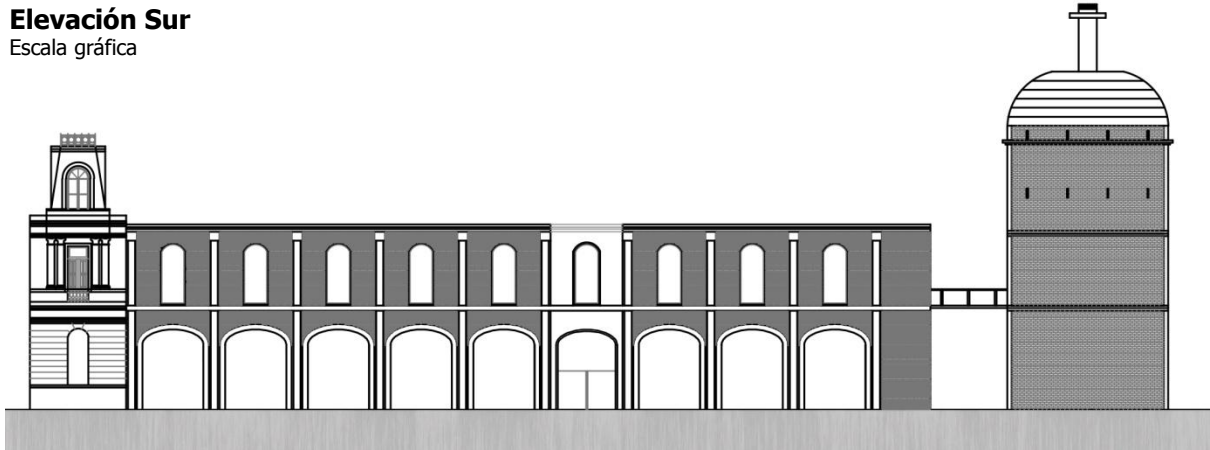
### Elevación Poniente

Escala gráfica



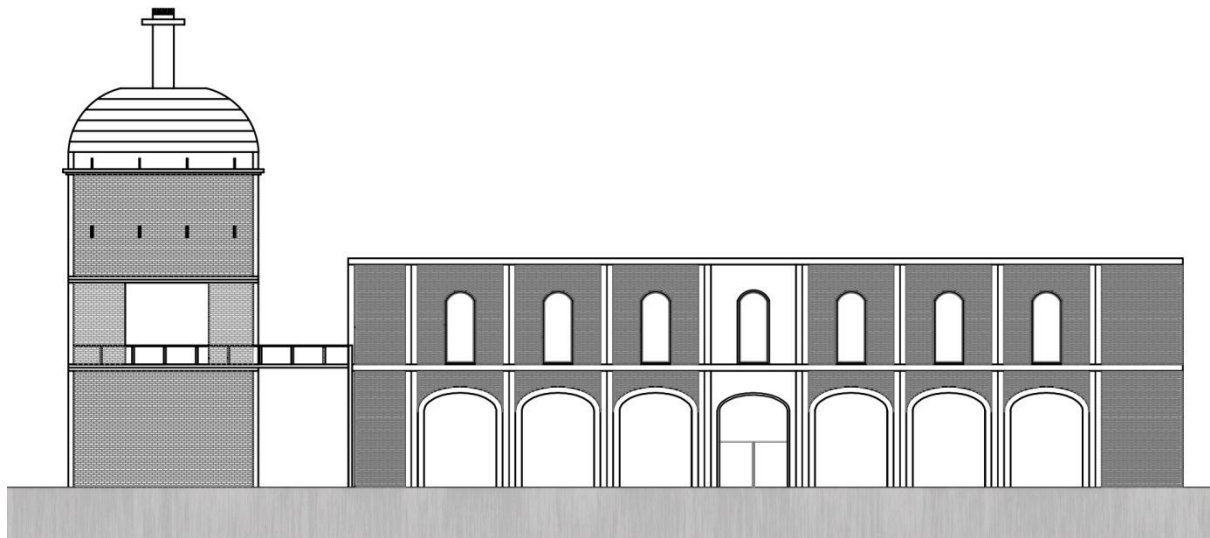
### Elevación Sur

Escala gráfica



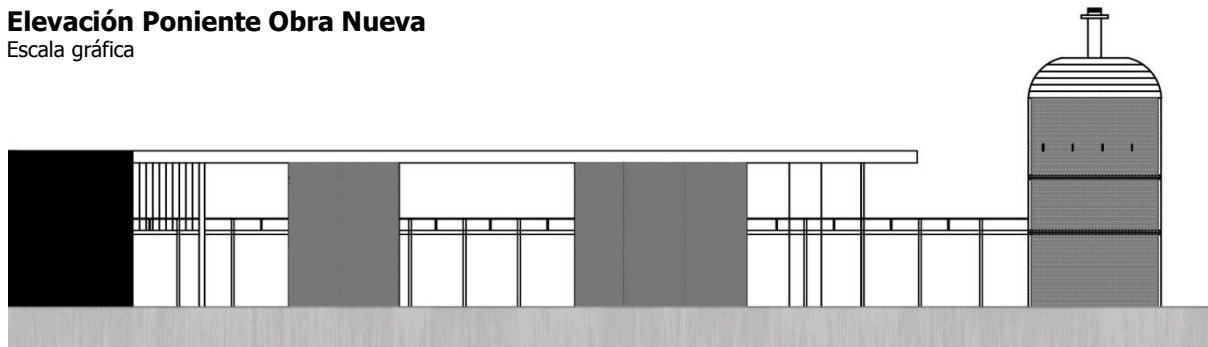
### Elevación Norte

Escala gráfica

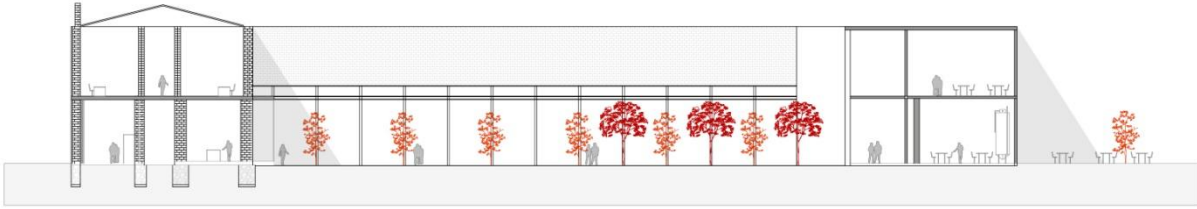


### Elevación Poniente Obra Nueva

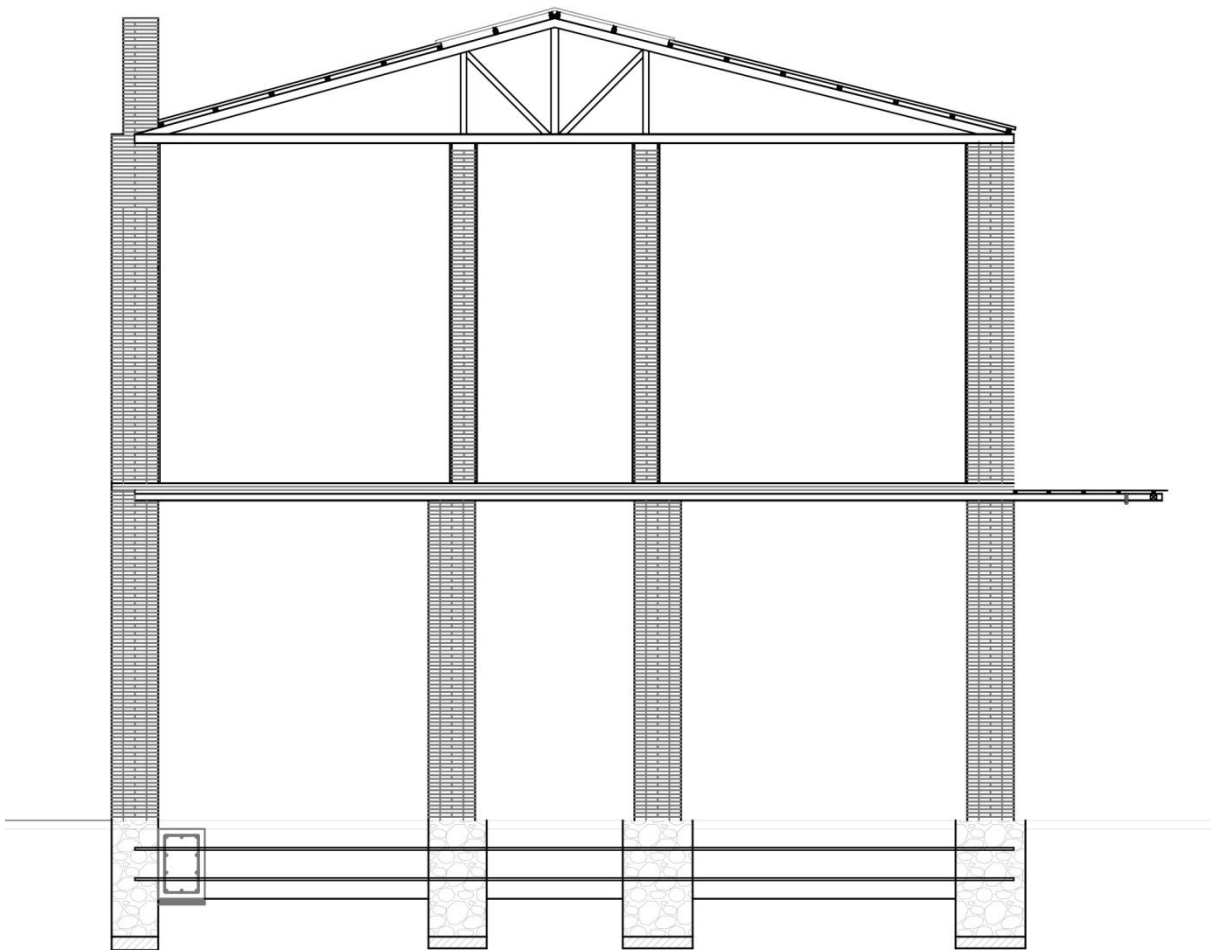
Escala gráfica



**Corte General Proyecto**  
Escala gráfica



**Escantillón Volumen Poniente**  
Escala gráfica



Sociedad Fabrica de Cerveza  
**ANDRÉS EBNER** SANTIAGO



Capital totalmente pagado \$3.500.000  
Producción en Cerveza año 1912  
12½ Millones de litros.,

## MUSEOGRAFÍA

El museo de emplazará en el primer nivel del volumen antiguo. Estará compuesto por seis salas de exhibición, donde cinco conformarán la muestra permanente y una será destinada para muestra itinerante.

### **Sala Permanente 1\_ Historia Mundial de la Cerveza**

En esta sala se expondrá acerca de los inicios de la cerveza, sus orígenes y los tipos de fabricación. Los soportes por emplear consisten en vitrinas y muros donde se exhibirán maquinarias de tamaño medio, afiches, botellas, etiquetas, además de textos que relaten estos sucesos.

### **Sala Permanente 2\_ Historia de la Cervecería Ebner**

En esta sala se mostrará la historia de fábrica, de la familia de Andrés Ebner, los procesos de fabricación y los avances para la época como la fabricación de hielo y bebida gaseosa Bilz. Los elementos por exhibir en esta sala serán aquellos que se han podido recopilar como botellas, afiches, imágenes, fotografías, etiquetas de botellas, textos y planos de la fábrica.

### **Sala Permanente 3\_ Historia de la Cerveza en Chile y el Barrio de La Cañadilla**

En esta sala la muestra consiste en exponer acerca de las primeras cervezas fabricadas en Chile, el tipo de fabricación utilizada, las ciudades más destacadas por su fabricación y la importancia del barrio como soporte de una de las fábricas cerveceras en Santiago. Los elementos a exhibir se componen de maquetas del barrio con el fin de mostrar los hitos importantes de este, maquinaria que permita mostrar el proceso de fabricación, afiches, escritos, relatos, fotografías, botellas de la época y barriles como muestrario de diversas cervezas.

### **Sala 4\_ Exposición Itinerante**

En esta sala es posible generar diversas muestras que provienen de otros museos, dando la posibilidad de generar períodos rotativos de estas, que pueden ser relacionados con la cerveza o variados temas de exposición.

### **Sala Permanente 5\_ Máquinas Industriales**

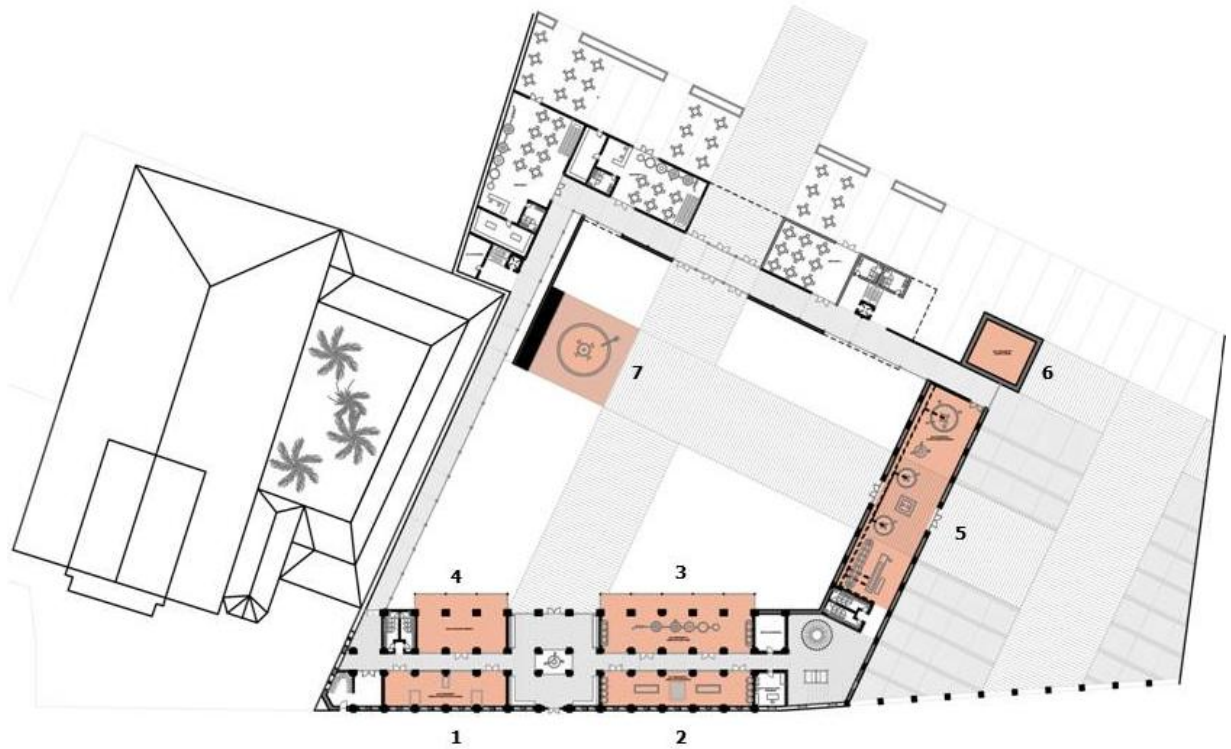
Esta sala se encuentra de forma inmediata al acceso principal del museo, aquí se exponen maquinas como alambiques, bandas de transporte de productos, entre otras que se utilizaban en la época, en caso de no obtener las originales se utilizarán replicas que permitan apreciar los procesos de producción y embalaje.

**Sala Permanente 6\_ Secador de Cebada** Esta sala permite apreciar el interior del horno secador desde una pasarela, la idea es dejar este volumen sin intervención interior para que permanezca lo menos alterado posible, convirtiéndolo en un hito de sitio, de acuerdo a lo sugerido en la carta de patrimonio industrial<sup>12</sup>, donde al menos un elemento debe permanecer sin alterar, convirtiendo esta sala en una ventana al pasado.

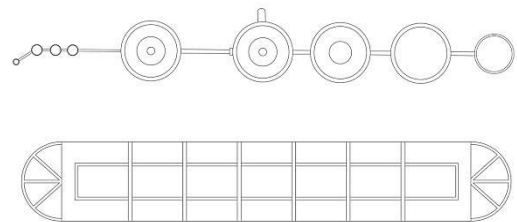
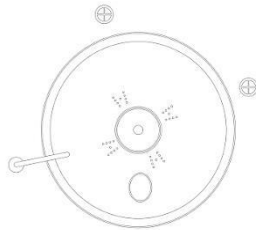
---

<sup>12</sup> Carta de Nizhny Tagil sobre el patrimonio industrial. 2003. Pág. 4



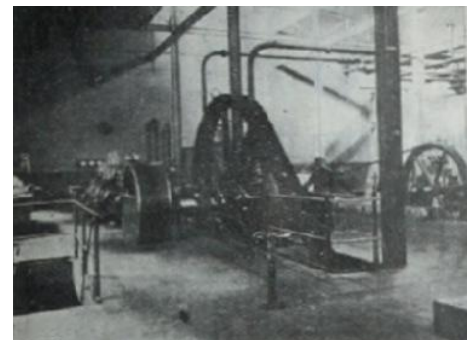
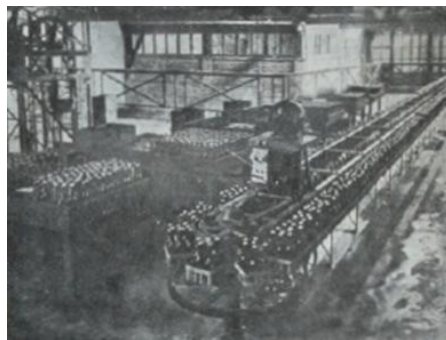


- 1 **Sala Permanente 1**  
Historia Mundial de la Cerveza
- 2 **Sala Permanente 2**  
Historia de la Cervecería Ebner
- 3 **Sala Permanente 3**  
Historia de la Cerveza en Chile y el Barrio de La Cañadilla
- 4 **Sala 4**  
Exposición Itinerante
- 5 **Sala Permanente 5**  
Máquinas Industriales
- 6 **Sala Permanente 6**  
Secador de Cebada
- 7 **Máquina Exterior**



**Esquema de las salas de muestras que componen el museo.**

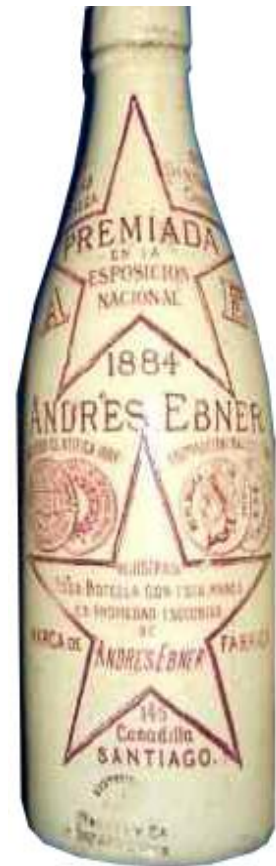
**Esquemas de máquinas que compondrían parte de la muestra, entre ellas, alambiques de producción menor, banda de transporte y etiquetadora de productos, alambique industrial.**



**Imágenes de algunas de las maquinarias existentes en la cervecería Ebner.**  
**Fuente:** Revista Zigzag, 1911



**Afiches publicitarios de la Cervecería Andrés Ebner.**  
Fuente: Urbatorium - scielo.cl - flickr.com



**Etiquetas de botellas de productos varios.**  
Fuente: beerchela.blogspot.com



**Botellas originales de cerámica.**  
Fuente: beerchela.blogspot.com



**Página Siguiente**  
**Fachada oriente del secador de cebada.**  
Fuente: diariopyme.com



## ESPACIO PÚBLICO Y PAISAJISMO

### Plaza de Acceso

Utilizando el espacio de bodegaje y zona de servicio de la cervecería, se propone generar una plaza de acceso, de carácter duro, que permite conectar flujos desde Avenida Independencia hacia el interior de la manzana. Por medio de este patio se plantea el acceso al Museo y al patio central, marcado por un eje que permite enfocar el flujo de personas hacia estos espacios, además esta gran explanada permite apreciar la fachada sur en su totalidad junto con el Secador de Cebada. La ideal del proyecto es utilizar este espacio que se encuentra protegido como contexto al monumento, darle vida a través de los flujos que genere el centro comercial y como soporte para usos relacionados con el museo.

### Patio Central

El patio central se origina como un elemento nuevo, que pretende rescatar los espacios o áreas verdes que se generaban al interior de las manzanas, brindados por las construcciones cerradas que poseen un núcleo vacío que permitía distribuir flujos, generar un espacio de permanencia y entregar vegetación. Por estas razones un elemento extraído de otras tipologías se anexa al proyecto nuevo, con el fin de generar una explanada que aporte principalmente vegetación y que además a modo de diseño separa todo elemento intervenido o nuevo del monumento histórico, delimitando una zona de transición entre lo antiguo y lo nuevo.

**Elementos Compositivos\_** Los elementos que componen este patio central son los mínimos posibles, con el fin de respetar la explanada que separa lo nuevo de lo antiguo, por esta misma razón los únicos elementos que aporten altura, será la vegetación propuesta y el elemento parte de la museografía a exponer, que a modo de hito marca el remate del acceso principal al museo.

**Vegetación\_** El tipo de vegetación por utilizar será de mantención baja o media, con plantas rastreras (coirón, stipa, calle calle azul o carex bronce). La arborización estará compuesta por árboles de altura media como (ciruelos y naranjos).

**Elementos decorativos\_** Se generarán espejos de agua para limitar espacios en el interior del patio central.

**Mobiliario\_** Con el fin de generar espacios de permanencia, se implementará el mobiliario necesario como asientos y basureros.

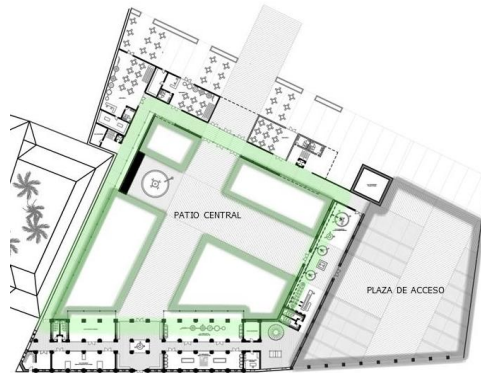
**Elemento Museográfico\_** La idea es no limitar la muestra a los recintos interiores, sino utilizar una única pieza industrial que cree un remate del acceso principal, la pieza a utilizar es un alambique industrial donde se procesaba la cebada para la fabricación de la cerveza.

**Iluminaria\_** Se emplearán farolas que enmarquen los recorridos, y luces empotradas a suelo para enmarcar espejos de agua, zonas de vegetación y para destacar la pieza de museografía.

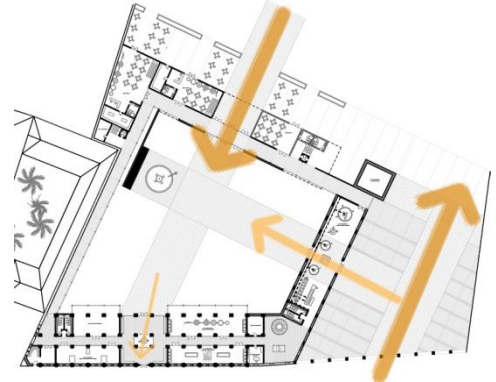


**Planta General de proyecto.**  
Escala Gráfica

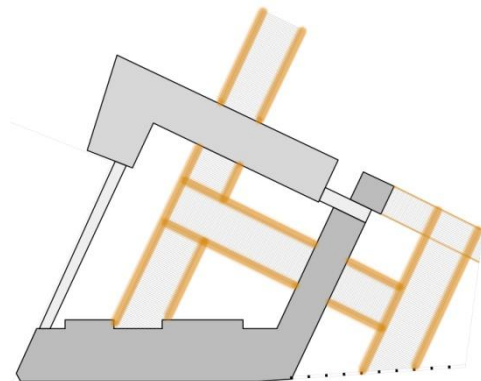
**Esquema de patio central de carácter verde y plaza de acceso de carácter duro.**



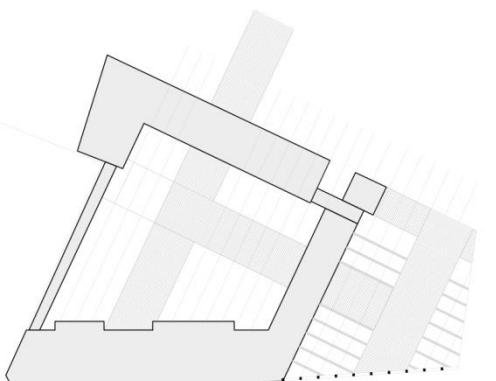
**Esquema de flujos.**

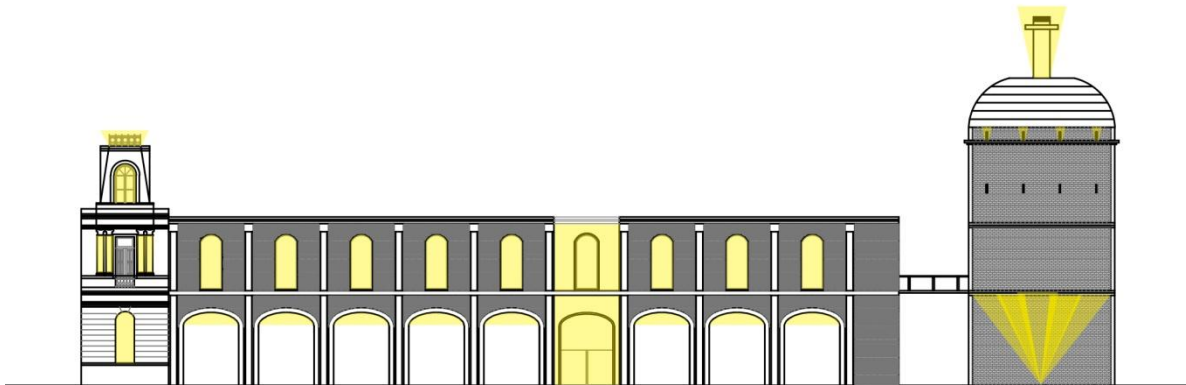
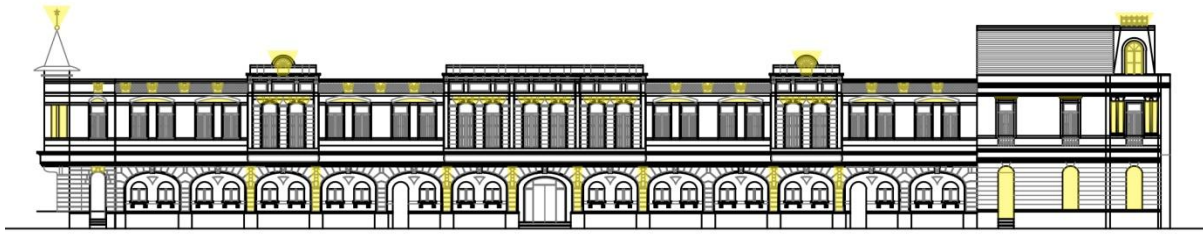


**Esquema de líneas principales de diseño de espacio público.**



**Esquema de trama de suelos.**





## PROYECTO DE ILUMINACIÓN

Se propone un sistema de iluminación moderno acorde al uso del edificio, con el fin de realzar la puesta en valor del Monumento Histórico, sus atributos y la obra nueva adosada a este.

El objetivo principal del proyecto de iluminación ornamental de las fachadas (oriente y sur) es destacar los volúmenes que poseen elementos decorativos originales de la cervecería, además de destacar elementos importantes de la fábrica como el volumen esquina, el minarete como mirador hacia el norte de La Cañadilla, el Secador de cebada en todas sus caras como hito de sitio y aquellos elementos a destacar en las plazas; como los accesos, y los ejes que los remarcan, elementos museográficos y los muros del volumen nuevo que dan hacia el patio central que actúan a modo de telón en función del museo y el patio central.

En el interior la iluminación se verá principalmente enfocada a las muestras del museo, la que pertinentemente debe respetar las condiciones de estos objetos de manera que no los dañen y ayuden a una mejor exposición de estos.

**Proyecto de  
iluminación  
fachada poniente  
y sur.**

## MODELO DE GESTIÓN

El objetivo del modelo de gestión es preservar, fomentar y difundir este inmueble por sus valores que lo hacen destacar como patrimonio industrial, social y cultural. En este proyecto se busca además de su restauración y reconstrucción, incluir aspectos enfocados en su mantención, preservación y difusión, como inmueble que contendrá muestras de una valiosa colección que además de comprender la historia del edificio, también incluye la historia del desarrollo de la cerveza en Chile.

Para financiar y gestionar las obras de restauración, es importante primero considerar que este inmueble posee vocación de uso público, ya que con la propuesta de museo y programa adosado a este, se trataría de un proyecto abierto al público prestando servicios sociales y culturales. Considerado estos atributos asociados a la propuesta de intervención del inmueble los tipos de ingresos para su futura financiación implicar dos posturas:

1º Financiación Estatal

2º Financiación Privada

**Financiación Estatal**\_ En este caso es posible obtener apoyo mediante dos principales opciones:

Fondo del Patrimonio Cultural del Consejo Nacional de la Cultura y las Artes el cual a modo de concurso permanente y abierto, apoya proyectos de rescate, restauración y reconstrucción para la puesta en valor de inmuebles dañados por causas humanas o naturales, que tengan vocación de uso público en parte o en su totalidad. Dentro de este concurso y acorde a la línea de postulación es posible obtener un 70% de cofinanciamiento al ser un inmueble protegido oficialmente.<sup>13</sup>

Ley de Donaciones Culturales, donde el proyecto se publica al Banco de Proyectos Aprobados, donde los donantes definidos por Ley pueden donar dinero o especies al proyecto, tales entidades pueden ser: Las Universidades, la Dirección de bibliotecas archivos y museos (DIBAM) y los propietarios de inmuebles con declaratoria patrimonial, acorde al caso de este proyecto propuesto, el cual tendrá un período de 3 años en donde podrá recibir donaciones durante todo ese período. Bajo esta opción de financiamiento es posible no sólo recaudar aportes monetarios, sino que también se pueden obtener bienes patrimoniales tangibles que tengan relación con la muestra que conformaría el Museo de la Cerveza.<sup>14</sup>

**Financiación Privada**\_ Para este caso las opciones que permitan obtener apoyo son:

Compañía implicada en el rubro, tal como la Compañía Cervecerías Unidas (CCU) que dispone de diversas marcas u otras no asociadas tales como cervezas artesanales chilenas, que podrían interesarse en ser parte del proyecto adosado al Museo de la Cerveza (volumen de obra nueva), que consta con un programa donde se dispondrán restaurantes, salas de venta y talleres, de los cuales obtendrían soporte para difusión, producción y comercialización todo dentro del proyecto aplicado al Monumento Histórico.

<sup>13</sup> Fondo del Patrimonio 2015 » CNCA » Sitio web del Consejo Nacional de la Cultura y las Artes - Gobierno de Chile. 2016. Disponible en la Web: <http://www.cultura.gob.cl/patrimonio/fondo-patrimonio-2015/>

<sup>14</sup> Ley de Donaciones | Portal de Ley de Donaciones. 2016. Disponible en la Web: <http://donacionesculturales.gob.cl/>





## **CONCLUSIONES**

Dentro de las primeras etapas del proyecto que comprendieron la identificación y elección del inmueble, la búsqueda realizada permitió revisar una amplia gama de edificaciones en desuso y mal estado, muchas de estas requieren de acciones inmediatas de intervención, pero es realmente lamentable descubrir que algunos de estos a pesar de tener valores muy importantes han desaparecido principalmente por acción del hombre. Nuestra sociedad aún no comprende que el patrimonio, en este caso tangible y arquitectónico, debe ser protegido y tratado previo a que desastres naturales o humanos, no permitan recuperarlos a su estado original. Ya que estas acciones previsoras permitirían transmitir estos edificios como muestra del legado de procesos sociales, económicos y culturales.

El proyecto nuevo adosado al edificio original busca reintegrar un inmueble en desuso y en mal estado a una manzana donde se emplazará el nuevo proyecto de mall para el barrio Independencia, la idea es que ambos proyectos trabajen en conjunto, colaborando con posibles factores que sean beneficiosos para ambos, es por esta razón que el nuevo volumen tiene un programa que se relaciona de manera más estrecha con lo que propone el proyecto del mall. De esta manera se interviene el edificio y su terreno protegido como monumento histórico, pero de una forma más sutil y que propone poner en valor y como actor principal el volumen en "L" de la cervecería, con plazas que actúen como explanadas que permitan además de destacarlo aislarlo de la gran volumetría que ubicada más al interior de la manzana pretende demoler incluso los volúmenes protegidos por decreto.

Las acciones que se proponen para intervenir el inmueble original, se consideran como acciones de tecnología apropiada para restaurarlo y rehabilitarlo, de forma que sean reversibles e identificables a simple vista, para que en un futuro si alternativas mejores y menos invasivas sean creadas, se puedan modificar sólo las partes o materiales intervenidos sin afectar el carácter original del inmueble.



## BIBLIOGRAFÍA

Castillo, Cristián; Lizana, Alfredo. "Reciclaje Antiguo Edificio Administrativo de la Cervecería Andrés Ebner" Seminario de Estructuras. Facultad de Arquitectura y Urbanismo, Universidad de Chile. Santiago, 1996.

Couyoumdjian, Juan Ricardo. "Una bebida moderna: la cerveza en Chile en el siglo XIX". Instituto de Historia Pontificia Universidad Católica de Chile. 2004, Historia N° 37, Vol. II. Pág. 311-336.

Rosales, Justo Abel. *La Cañadilla de Santiago. Su historia y sus tradiciones. 1541 – 1887*. Sangría Editora. Santiago. 2010

Undurraga, Felipe. "Centro de Extensión Cultural Ex Cervecerías Andrés Ebner" Proyecto de Título. Facultad de Arquitectura y Urbanismo, Universidad de Chile. Santiago, 2004.

### Cartas patrimoniales

*Carta de Nizhny Tagil sobre el patrimonio industrial*. 2003

"Los Principios de Dublín, Principios conjuntos de ICOMOS-TICCIH para la conservación de sitios, construcciones, áreas y paisajes del patrimonio industrial". 2011

### Enlaces Electrónicos

Fondo del Patrimonio 2015 » CNCA » Sitio web del Consejo Nacional de la Cultura y las Artes - Gobierno de Chile. 2016. Disponible en la Web: <http://www.cultura.gob.cl/patrimonio/fondo-patrimonio-2015/>

Ley de Donaciones | Portal de Ley de Donaciones. 2016. Disponible en la Web: <http://donacionesculturales.gob.cl/>







