



**UNIVERSIDAD DE CHILE
FACULTAD DE ECONOMÍA Y NEGOCIOS
ESCUELA DE ECONOMÍA Y ADMINISTRACIÓN**

**PATH DEPENDENCY EN ECONOMÍAS SOCIALISTAS:
REVISANDO LA EXPERIENCIA POLACA, CHECA Y ESLOVACA**

**Seminario para optar al título de
Ingeniero Comercial, Mención Ciencias Económicas**

**Participantes:
Roberto Marín Lara**

**Profesor Guía:
Jorge Katz Sliapnik**

**Director Departamento de Economía:
Eugenio Figueroa Benavides**

Santiago de Chile, 2017

El presente documento corresponde al seminario de título de la carrera de Ingeniería Comercial con Mención en Ciencias Económicas, para el semestre de primavera del año 2017. El autor del documento agradece al profesor Jorge Katz por su constante supervisión, apoyo y colaboración para el desarrollo de este trabajo bibliográfico.

PATH DEPENDENCY EN ECONOMÍAS SOCIALISTAS: REVISANDO LA EXPERIENCIA POLACA, CHECA Y ESLOVACA

Abstracto

El presente trabajo habla de la importancia del efecto “Path Dependency”, para explicar la evolución de tres economías de Europa Oriental que durante adoptaron un régimen socialista; Polonia, República Checa y Eslovaquia. Para ello se realiza una revisión de literatura referente a la estructura productiva de cada una de estas economías, centrando el estudio en dos períodos principales; socialismo y transición al sistema de mercado, segregando la estructura productiva en tres sectores; agricultura, industria y servicios. Se encuentra que el efecto Path Dependency ayuda a explicar la evolución de la estructura productiva de los tres países estudiados. Además, el efecto se manifiesta en tramos de tiempo de diversa longitud; de tal forma que tanto decisiones tomadas en períodos previos al socialismo, como durante el socialismo, tienen influencia en el devenir actual de la economía. La conclusión anterior se ve reforzada al estudiar la experiencia de dos países de América Latina.

Contenido

Introducción	4
I. Literatura Relevante.....	5
II. Economías durante el socialismo	7
A) Polonia	7
1. Agricultura	7
2. Industria.....	9
3. Servicios y Otros	10
B) República Checa y Eslovaquia: Checoslovaquia	10
1. Agricultura	11
2. Industria.....	12
3. Servicios y Otros	13
III. Economías posterior al socialismo	14
A) Polonia	16
1. Revisión General.....	16
2. Agricultura	18
3. Industria.....	19
4. Servicios y Otros	20
B) República Checa.....	22
1. Revisión General.....	22
2. Agricultura	22
3. Industria.....	23
4. Servicios y Otros	24
C) Eslovaquia.....	25
1. Revisión General.....	25
2. Agricultura	28
3. Industria.....	30
4. Servicios y Otros	31
IV. Efecto de Path Dependency: semejanzas con América Latina	32
A. Símbolos con América Latina.	32
Conclusiones sobre el efecto Path Dependency	34
Trabajos citados	38
Anexos.....	41

Introducción

La historia geopolítica e institucional de Europa sufre una profunda transformación al final de la segunda guerra mundial reflejando la influencia que la ex Unión Soviética tuviera en la conformación de una serie de países-satélite a los que fue imponiendo su institucionalidad, sus formas de organización de la producción, sus estilos de gestión de gobierno y de vida comunitaria.

Dicho proceso, sin embargo, no tomó forma sobre una página en blanco sino que lo hacía imponiendo sobre sociedades que - cada una por su lado - habían desarrollado a través de la historia sus propios modelos de organización social, su propia estructura productiva y vínculos de funcionamiento institucional, altamente idiosincráticos y país específicos, derivados tanto de su historia cultural y política como de su diferente forma de relacionamiento con el mundo Europeo. La llegada - impuesta - del socialismo indujo transformaciones de importancia en la vida económica y social, en las instituciones y en el comportamiento de países como Polonia, Checoslovaquia, Hungría, Letonia, Estonia y muchos otros que pasaron a depender de la tutela Soviética. En respuesta a las nuevas reglas del juego se fueron gestando cambios y procesos adaptativos al interior de cada uno de estos países.

El nuevo modelo de organización social y productiva duró varias décadas, llegando a su ocaso en los años 1980 concomitantemente con el debilitamiento y final desaparición de la ex Unión Soviética. Muchos de los países previamente mencionados ya no pertenecen a la Federación Rusa que surgiera tras la desaparición de la ex URSS.

Este proceso de implantación del socialismo en sociedades que traían del pasado su propia historia económica e institucional, y el posterior abandono - décadas más tarde del modelo impuesto de organización social, es lo que da origen a la pregunta de investigación que este trabajo de Seminario de Título pretende contestar. Puesto de manera simple el mismo intenta ver hasta qué punto las décadas de funcionamiento socialista alcanzaron a transformar de manera significativa y perdurable el sendero histórico de organización social de estos países, o si el Path dependency histórico-institucional que cada una de ellos traía de su propio pasado recuperó presencia y vitalidad una vez desaparecida la presión externa que pesaba sobre los mismos. Vuelven los rasgos centrales del pasado institucional y de organización social de estas sociedades a reconstituirse tras tres o cuatro décadas de socialismo que buscaran transformar de manera radical el comportamiento de las mismas, y si ello es así ¿cuál es el nuevo sendero por el que estos países - ex socialistas - transitan en la actualidad al moverse hacia economías más desreguladas y abiertas al comercio internacional? ¿Vuelve el patrón de especialización productiva a reflejar su dotación histórica de recursos naturales y capacidades tecnológicas domesticas? Tal como se habrá de ver a lo largo de este trabajo, mucho del contenido de las respuestas a estas preguntas es también útil para pensar el caso de América Latina, donde tras décadas de desarrollo dirigido por el estado en el marco de un modelo de sustitución de

importaciones, se ha ido avanzando en décadas recientes hacia un modelo más abierto y desregulado que refleja su dotación relativa de recursos naturales y sus capacidades tecnológicas domésticas. Se observa que al cierre de la etapa socialista y en el retorno a economías de mercado países como Polonia, la República Checa o Eslovaquia retoman patrones de comportamiento macro y microeconómico que reflejan fuertemente tanto rasgos idiosincráticos del pasado, como el mundo contemporáneo más global e interpenetrado por vínculos de comercio transnacional. Esto sugiere que el Path Dependency histórico e institucional de una comunidad tiene mucho que ver con aspectos socio-culturales de largo plazo y de difícil modificación, y que aun fuertes shocks históricos, como puede ser, por ejemplo, la imposición de un nuevo modelo de organización social y económica, muchas veces carece de fuerza suficiente como para alterar el desarrollo político, institucional y económico que un determinado país construye a través del tiempo.

La estructura del trabajo consiste en 4 secciones, la primera hace una revisión de trabajos teóricos relevantes, con respecto al efecto Path Dependency. La segunda sección relevante estudiará la estructura política y productiva de República Checa, Eslovaquia y Polonia durante el socialismo, la cuarta sección estudiará la misma estructura, pero en el período posterior al socialismo. La quinta sección establecerá las relaciones relevantes de aquellas estructuras con la teoría de Path Dependency. Adicionalmente se establecerán símiles y comparaciones con América Latina. Finalmente se concluirá

La estructura productiva se desagregará en tres sectores económicos principales: Agricultura, Industria y Servicios. El estudio es de interés, porque se revisan tres economías que a pesar haber adoptado un régimen socialista, presentan diferencias previas en su estructura productiva. Siendo, por ejemplificar, la República Checa un país más orientado a la industria, mientras que Eslovaquia se orienta más a la agricultura. Lo anterior hace de este estudio algo más representativo, al controlarse heterogeneidades existentes, las cuales no se consideran relevantes en estudios de desarrollo económico de carácter más global.

De confirmarse efectivamente la existencia de un efecto de Path Dependency, se derivarían una serie de preguntas al respecto; ¿Fueron relevantes las reformas llevadas a cabo durante el período de Socialismo en las tres economías socialistas? ¿Tuvo el socialismo un rol significativo en la Economía de Polonia, República Checa y Polonia? y de haberlo tenido ¿reforzó este sistema el efecto de Path Dependency? En otro ámbito surgen preguntas tales como ¿Sería la teoría de Path Dependency generalizable y aplicable a las demás ex economías socialistas?

I. Literatura Relevante

Uno de los primeros teóricos que comienza a escribir sobre la aplicación económica de la teoría de Path Dependency o “trayectoria dependiente” es Paul David. David (1985) define una

secuencia de Path Dependency como aquella en la cual eventos aislados ocurridos en el pasado pueden ejercer una influencia significativa en la actualidad. En esta línea, hechos circunstanciales tienen mayor importancia que fuerzas sistémicas. Este proceso pasa a tener un carácter “esencialmente histórico”, por lo cual el estudio de la teoría de trayectoria dependiente aplicada a las ciencias económicas va acompañado de un conocimiento de la historia económica. Aquellos países con alto nivel de desarrollo no han llegado a su estado por mera casualidad. Su éxito económico sólo es posible en presencia de interrelación técnica, economías de Escala e irreversibilidad a causa del aprendizaje. En David (2007) Path Dependency se define usando como criterio la dinámica de los procesos de un sistema y las condiciones limitantes existentes que lo restringen. Desde esta perspectiva se distingue entre procesos que son reconocidos como “path dependent”, y aquellos que son “path independent”, es decir, que independiente del punto de partida desde el cual parten son capaces de converger a un equilibrio. Se usa el concepto físico de “engordicidad”, en el cual un sistema puede moverse a elección a través de distintos estados. Al estar un sistema “path dependent” sujeto a un determinado set de condicionantes (su pasado), se le reconocerá como no engórdico. A pesar lo anterior no se descarta que el sistema se vea afectado por movimientos aleatorios y otras perturbaciones, conociéndose esto dentro de la teoría de las series de tiempo como no estacionaridad (también conocido como existencia de raíces unitarias dentro del proceso).

Pierson (2000) explica la relación existente entre la trayectoria dependiente, los retornos crecientes y el estudio de la política. Movimientos previos en una dirección inducen más movimientos en la misma dirección. Aplicado a los retornos crecientes, este proceso se refuerza debido a los beneficios relativos derivados de seguir determinada dirección, o visto desde otra perspectiva, los costos de pasar de esta dirección a otra, van incrementando. Por otro lado; Path Dependency y Retornos crecientes se asocian a política en cuatro puntos: 1) Equilibrios Múltiples. 2) Contingencia. 3) El rol que juegan el tiempo y la secuencia que siguen los acontecimientos. 4) Inercia. El primer punto implica que existen distintos sets de decisiones que llevan a una economía a adoptar retornos crecientes, sin embargo, dependiendo de las decisiones que se tomen, existirán resultados o outputs distintos. El segundo punto dice que determinados eventos, por muy pequeños que sean, si ocurren en el lugar o momento adecuado pueden tener a tener efectos amplios y generalizados. El tercer punto dice que las etapas más tempranas de una secuencia de tiempo son las más importantes, y que eventos ocurridos en etapas más tardías tienden a tener efecto nulo. El último principio afirma que una vez alcanzada la senda de los retornos crecientes se convergerá a un equilibrio del cual será difícil salir. El mundo político también se alimenta de estos puntos al ser característicos también en el desarrollo institucional.

Arthur (1989) realiza un aporte similar al de Pierson. El autor afirma que los retornos crecientes hacen que una economía se encierre gradualmente en una trayectoria (o path) de la cual es

cada vez más difícil salir a medida que pasa el tiempo, y cuyo output es difícil de predecir. Establece a la vez un símil entre la biología y la economía. Tomando conceptos tales como genética y tecnología observa que ambos toman un carácter “evolutivo”. La historia toma importancia, al depender el desarrollo tecnológico de eventos aislados. Liebowitz y Margolis (1999) acuñan el concepto de “Trayectoria dependiente de primer Grado”, en la cual, hechos ocurridos en el pasado no provocarían ineficiencias en el actual desempeño de la economía. Existe además la “trayectoria dependiente de segundo grado”, en la cual decisiones previas, difíciles de cambiar en períodos futuros, conducen a resultados distantes del óptimo (es decir, existen decisiones que conducen a mejores outcomes). Normalmente estas decisiones son tomadas en ausencia de información de mejor calidad lo cual tampoco vendría a existir una ineficiencia, debido a que no se tiene tampoco conocimiento de estos mejores outcomes. La optimización, en este caso se hace sólo con el conocimiento disponible. Finalmente se encuentra una tercera categoría a la cual se le denomina “trayectoria dependiente de tercer grado”, en la cual hay un outcome ineficiente, pero remediable. En esta situación existen mecanismos para reconocer mejores resultados en base a otras decisiones. En materia de política económica el mecanismo formalmente usado es el análisis costo-beneficio.

II. Economías durante el socialismo

A) Polonia

1. Agricultura

Harrison (2013) estudia las reformas económicas realizadas por aquellos países que adoptaron un régimen socialista, incluyendo Polonia. Desde los años 50 en adelante, la mayoría de estos países se opta por formar cooperativas que aglutinan la propiedad agrícola, y operan bajo la dirección del estado. En Polonia y Yugoslavia (véase Tabla 4), en cambio, para evitar enfrentar la oposición que normalmente se da en los procesos de colectivización y embargo, se dejan las tierras en manos de los campesinos. Mientras que gran en parte de las repúblicas socialistas entre 1953 y 1960 el porcentaje de tierras estatales controladas por el estado aumenta significativamente; en Yugoslavia y Polonia disminuye, no representando en 1960 si quiera un 15% del total de la tierra cultivable.

Tabla1
Nivel de Colectivización de la Tierra en 1953 y 1960
(en porcentajes)

	1953	1960	1960
Soviet Union	94	97	100
Bulgaria	56	91	100
Czechoslovakia	54	87	99
Hungary	39	77	91
Albania	13	85	88
East Germany	5	90	85
Romania	21	84	83
Yugoslavia	37	10	73
Poland	19	13	63

Fuente: Harrison (2013)

No obstante; el Estado sigue jugando un rol importante como fijador de precios e intermediario entre los agricultores y el consumidor final; en el caso Polaco dos tercios de la producción agrícola tienen como destinatario al Estado, quien actúa como fijador de precios, dándose una situación semejante al monopsonio. Debido a lo anterior se presentan constantes incentivos a realizar recortes en la producción agrícola, en parte asociados a los bajos precios de los bienes finales fijados por el Estado, que en muchos casos eran incluso menores a los costos de producción. Acorde con Wolf (2006) para evitar grandes recortes en la producción agrícola, el estado aplica distintos mecanismos punitivos. Entre ellos destacan la pena de cárcel, el embargo parcial de la tierra y la entrada forzada al principal grupo de granjas cooperativas existente en Polonia, el RZS¹.

Es claro que el desarrollo del sector agrícola está subordinado al crecimiento del sector Industrial, al transferir el Estado, rentas y excedentes desde un sector hacia el otro. Entre 1949 y 1955, el gobierno central tiene como meta, un crecimiento en la producción agrícola de un 50%. Acorde con estimaciones de la CIA, las cifras son mucho más austeras, creciendo la producción apenas un 18%. El poco crecimiento del sector agrícola es atribuido en parte a un proceso acelerado de urbanización, generando una mayor migración campo-ciudad, y disminuyendo la disponibilidad del factor trabajo (Central Intelligence Agency, 1956). Mientras que en 1950 el porcentaje de personas que subsiste en base a la agricultura es un 47,1%, en 1970 el porcentaje llega sólo a 29,8% (Wolf, 2006).

Desde 1956, tras la llegada de Gomulka, con el fin de incrementar la productividad se realizan diversas reformas. Una de ellas es la creación de los Círculos de Agricultores² (KR), en reemplazo del RZS. Aquellos agricultores que se unen a los KR tienen acceso a créditos y subsidios para invertir en la intensificación de la producción. Además se crea el Fondo de Desarrollo Agrícola³, cuya finalidad es otorgar mayor a los campesinos, con el fin de que estos puedan invertir en maquinarias. Entre 1959 y 1968 sube significativamente el porcentaje de agricultores miembros de

¹ Del Polaco Rolniczy Zespol Spótdzielczy, o en español, Equipo Cooperativo Agrícola.

² Del Polaco Kolka Rolnicze.

³ Del Polaco Fundusz Rozwoju Rolnictwa.

los KR, pasando de ser un 17 a un 54%. A su vez incrementa el número de tractores existentes en el país. Mientras que en 1950 existen 28.500 en 1970 llegan a haber 224.500. Destaca a su vez el alza en el suministro de electricidad a los agricultores. Entre 1950 y 1970 el porcentaje de granjas con suministro eléctrico se eleva de 19 a 90,8%. (Wolf, 2006).

2. Industria

Un informe de la CIA (1956) publicado en 1999 entrega nociones del proceso de industrialización polaco. Desde años posteriores al fin de la segunda guerra mundial, el gobierno central subordina sectores tales como la agricultura y la industria "ligera" (recursos naturales) al desarrollo de la minería y la industria pesada. Esto implica la transferencia de rentas de un conjunto de sectores al otro para inyectar mayor dinamismo en éste último. Además sectores como el financiero, industrial y exportador son estatizados. El sector exportador se reorienta desde occidente hacia países del orbe socialista. Debido al alineamiento político y económico con la Unión Soviética, ésta periódicamente otorga a Polonia préstamos que promedian los 640 millones de dólares⁴, con el fin de reconstruir el país tras la segunda guerra mundial y financiar el proceso industrializador. Entre 1948 y 1956 se contabilizan aproximadamente 6 grandes préstamos. Entre 1950 y 1955 se lleva a cabo el denominado 6 Year Plan⁵, cuya finalidad es la triplicación de la producción de la industria de maquinarias y de defensa. Durante los años del plan de industrialización, se establece como meta oficial un crecimiento de la producción industrial de 158% (o lo que equivaldría decir, un crecimiento anual de 18%). Existen divergencias entre lo promulgado oficialmente por las autoridades en Polonia, quienes claman que el crecimiento alcanzado ascendió a 181%, mientras que la CIA calcula que este crecimiento asciende sólo a 85%. Los crecimientos de la industria pesada y ligera divergen significativamente. Mientras que el primero crece un 107%, el segundo sólo lo hace un 51%. Entre 1950 y 1955, un 51% de la inversión se focaliza en industria, en contraposición con agricultura, que sólo recibe un 9%.

Para mediados de 1955, Polonia cuenta con 27,5 millones de habitantes, siendo el país socialista Europeo más poblado. En materia de crecimiento económico cuenta con el mayor producto nacional bruto (22 billones de Dólares), aunque el Producto Nacional Bruto per cápita es de sólo 810 dólares, por debajo de Checoslovaquia (con \$850) y la República Democrática Alemana (\$990). El informe estima que dentro del plazo que comprende el Six Year Plan el Producto Nacional Bruto crece alrededor de un 72% (Central Intelligence Agency, 1956).

⁴ Considérese esto como dólares del año 1956. De convertir este monto dólares estadounidenses del año 2017, entonces se estaría hablando de aproximadamente 5.759,67 millones de dólares. <http://www.in2013dollars.com/1956-dollars-in-2017?amount=640>

⁵ Semejante a los planes Quinquenales llevados a cabo por Stalin en la URSS.

Paralelo a los propios planes de industrialización considerados por el gobierno polaco, existen influencias externas que van guiando la política industrializadora polaca. El CEMA⁶, organismo encargado de la integración comercial del bloque socialista, tenía en consideración especializar la producción de los países miembros del bloque, de tal forma que cada país se centrara en la producción y exportación de determinados bienes. Los planes formulados para los años 1955 y 1960, asignan a Polonia un rol como productor de aeronaves de combate, productos agrícolas, equipo de transportes, tractores, barcos y químicos. Acorde con Wolf (2006) entre 1950 y 1970 se dan cambios importantes en la estructura de las exportaciones polacas. Mientras que en 1950, las materias primas y los productos agrícolas representan el 80% de las exportaciones, en 1960 manufacturas (en especial maquinarias) cobran mayor protagonismo pasando a representar un 40%. Finalmente en los 70 éstas últimas representan un 50% de las exportaciones. En 1987, el sector industrial representa un 41% del PIB, y absorbe un 28% de la fuerza de trabajo (Lipton & Sachs, 1990).

3. Servicios y Otros

Datos de Vonyó y Klein muestran la evolución de la participación de los servicios como porcentaje del PIB entre 1950 y 1989 en países de Europa Oriental, desagregada en tres categorías; Transporte y Comunicación, Comercio y Servicios no-Materiales. En Polonia, durante el período estudiado los servicios tienen una participación inferior al 40%. No se dan cambios significativos a nivel agregado, aunque se aprecian ciertos cambios a nivel de composición. Por Ejemplo; Transporte y Telecomunicaciones pasan a representar de 3,2 a 8,3%, a la vez que comercio sube de 3,7 a 6,5%. La categoría de Servicios no-Materiales no presenta un cambio mayor (Vonyó & Klein, 2017).

Otros datos muestran que debido a la orientación pro industria desarrollada en Polonia, los servicios cuentan con poco protagonismo. En 1987, sólo 35% de la fuerza de trabajo se desempeña en el sector, lo cual es significativamente bajo si se compara con países occidentales como Grecia y España, donde se emplea el 45 y el 52% de la fuerza de trabajo respectivamente. Además los servicios sólo aportan al 35% del PIB, en comparación con el 41% del sector industrial (Lipton & Sachs, 1990).

B) República Checa y Eslovaquia: Checoslovaquia

Checoslovaquia adopta un régimen socialista en 1948, introduciéndose reformas de planificación central como las del régimen soviético, realizando una nacionalización generalizada de firmas, que antaño fueron de propiedad privada. En materia de comercio internacional; los principales socios comerciales del país pasan a ser otras economías socialistas de Europa central y oriental (Dyva & Svejnar, 1994).

⁶ Del Inglés, Council for Mutual Economic Assistance.

1. Agricultura

Chloupkova (2002) entrega de detalles sobre la estructura del sector agrícola en la Checoslovaquia socialista. La propiedad de la tierra es en su mayor parte estatal y/o colectiva, habiendo granjas colectivas y estatales encargadas de su explotación, y representando casi el total de la producción agrícola. Las granjas colectivas, también conocidas como cooperativas, operan alrededor de un 62% de la tierra y su producción representa el 70% del total de la producción agrícola. Por otra parte, las granjas estatales operan el 25% de los suelos cultivables. Un 12% es operado por empresas de propiedad estatal cuyo rubro es el agrícola, granjas productoras de semillas, granjas militares y escuelas agrícolas. Adicionalmente hay un 1% de la tierra que es de propiedad privada, distribuida entre poco más de 3.000 granjeros.

Las granjas de propiedad colectiva emergen de un proceso de colectivización forzado, en el cual se expropiaban las tierras de los granjeros y estos son obligados a integrarse al nuevo sistema de granjas colectivas. Interesantemente; los granjeros expropiados siguen siendo los dueños legítimos de la tierra por cuanto conservan sus escrituras; aunque quien determina cuánto se explota es la autoridad a cargo dentro de la granja. Además existe una porción pequeña de agricultores, a quienes no se les expropia su tierra; ya sea por el tamaño de su propiedad (la cual era pequeña), ya sea por su poca producción, existiendo en Checoslovaquia una agricultura dual (colectivo-privada). En cuanto a productividad, Chlupkova encuentra que las granjas con mayores niveles de productividad son las colectivas, por sobre las estatales y privadas. A pesar de recibir menor cantidad de subsidios, el hecho de estar localizadas en áreas más fértiles les da una ventaja en comparación a sus contrapartes. A pesar de lo anterior, cabe recalcar que la rentabilidad del sector agrícola se relativamente baja, en comparación a otros sectores, por lo cual muchas granjas colectivas comienzan a realizar además, una serie de actividades no-agrícolas. Al no estar totalmente controladas por el gobierno central se les da una gran autonomía, por lo cual pueden determinar su forma óptima de producir, y además se vuelve factible la introducción de una lógica empresarial que facilite la competencia, incentivando a su vez una mejor administración. De hecho; para el año 1989 se encuentra que las actividades no agrícolas realizadas por las granjas colectivas representan el 20% de la producción de mercado y 50% de su rentabilidad.

El sector agrícola estatal por otro lado es el menos productivo y rentable. Este sector es de gran importancia debido a su rol absorbiendo mano de obra agrícola. 25% de los trabajadores agrícolas (aproximadamente 128.000 personas) se desempeñan en granjas estatales. El estado cuenta con 174 granjas cuya extensión promedio es de 6.000 hectáreas. A pesar de la mayor productividad relativa del sector cooperativo, se observa que el país es un importador neto de productos agrícolas.

2. Industria

En 1947 Checoslovaquia asume un Gobierno socialista que comienza a operar bajo la influencia de la URSS. Entre 1949 y 1953 se lleva a cabo el primer plan quinquenal, cuyo propósito principal es la industrialización país. En 1952 se nacionaliza casi la totalidad de los sectores de la economía. Checoslovaquia en aquellos años es un estado que se encuentra en condiciones relativamente mejores a sus vecinos Polacos y Alemanes, al no sufrir grandes daños tras la segunda guerra mundial. Lo anterior implica que los planes quinquenales, más que estar orientados a reparar los daños de la catástrofe se orientan, en cambio, directamente a desarrollar la industria pesada. Dada la alta cantidad de dinero desembolsada por el estado, para la época se comienza a apreciar también mayores presiones inflacionarias, que culminan en 1953 con una conversión de la divisa. Entre 1956 y 1960 se da inicio al segundo plan quinquenal, donde la meta principal es tanto el desarrollo de la industria pesada como el incremento de la oferta de bienes de consumo. El tercer plan quinquenal, que comprende entre los años 1961 y 1965 se focaliza en el desarrollo del comercio con otros estados del bloque soviético. (Vaculović, 2004).

Eslovaquia en sus inicios, representa una suerte de provincia agrícola dentro de Checoslovaquia. Aunque, tras la socialización de la economía y la posterior aplicación de los planes quinquenales inspirados en el modelo de desarrollo soviético, comienzan a haber cambios en su estructura productiva. Por ejemplo; en 1938 el país produce apenas un 8% del total de la producción industrial Checoslovaca, mientras que en 1960 esta proporción se incrementa hasta llegar a un 17%. La meta establecida por el tercer plan quinquenal comprende el 20%, lo que equivaldría al total de la producción industrial checoslovaca en 1948. El país cuenta con plantas de procesamiento de metales y refinerías petroleras. Al ser poco abundante en materias primas, muchas de estas deben ser importadas desde potencias extranjeras: por ejemplo, el hierro y el petróleo son importados desde la URSS, la bauxita proviene de Hungría, el carbón se importa desde la parte checa. Esto último representa una limitante importante en el crecimiento industrial de Eslovaquia, la cual no puede llegar a producir a los niveles de la parte checa. Otro limitante lo constituye el bajo suministro de energía eléctrica. En 1953, un 25% de la energía consumida es importada desde otras regiones de Checoslovaquia (Véase Anexo 2), o desde el extranjero. (Central Intelligence Agency, 1962).

La CIA (2013) entrega antecedentes del desarrollo de la industria del Acero en Checoslovaquia. Posterior a la segunda guerra Mundial, el país hereda las plantas de producción siderúrgica administradas previamente por los alemanes, quienes invirtieron en su modernización y expansión. Las plantas, se nacionalizan, y pasan a ser administradas por la "Corporación nacional de Trabajos Metalúrgicos Checoslovaco"⁷, encontrándose en una condición relativamente buena, al no sufrir daños significativos de la guerra. Entre 1947 y 1948 se lleva a

⁷ Del Checo Československé Hut, Narodni Podnik.

cabo el plan Industrializador conocido como Two Year Plan⁸, el cual inyecta recursos en la industria del hierro y el acero. En el 48 la producción de acero crudo excede los 2 millones de toneladas. Entre 1949 y 1953 se lleva a cabo el primer plan quinquenal, donde se plantea como meta incrementar la producción a 4,7 millones, mediante la construcción de dos nuevas plantas, y la modernización de las instalaciones ya existentes. Los números finales estimados por la CIA indican que la producción de acero crudo alcanza sólo los 4,3 millones de Toneladas. La producción de otros productos Metalúrgicos, como Acero Rolado, Hierro en Barras y hierro trozado también crecen por debajo de su potencial dentro del primer plan quinquenal.

A pesar de los bajos números, entre 1953 y 1954 se incrementa la producción de acero crudo en un 16%, pasando a producir Checoslovaquia el 35% del acero dentro del grupo de países satélites⁹. Además, dentro del Bloque soviético, representa un 8% del total de la producción (Central Intelligence Agency, 2013). Para el año 1953, la mayor parte de las plantas se concentra en la parte Checa del país (Véase Anexo 1).

En la parte Checa, operan empresas automotrices tales como Škoda, Slavia y Tatra¹⁰. A inicios de los 50, con el fin de promover el desarrollo de la industria automotriz en la parte eslovaca del país, se crea la compañía TAZ, la cual fabrica vans. Adicional a ello se instaura la Bratislava Automobile Factory (BAZ), la cual, desde 1971 bajo licencia de Škoda comienza a producir sus modelos de automóviles. Desde 1982 en adelante, gracias a su desarrollo en I&D, la compañía comienza la producción de sus propios modelos de vehículos (Ismaili, Samel, Solomon, Valentova, & Xhafaj, 2016).

3. Servicios y Otros

En la época socialista, posterior a la segunda guerra Mundial, la política de desarrollo un tiene sesgo, tal que se privilegia el desarrollo de la industria por sobre el de los servicios. A éstos últimos se les ve como “no-productivos”, y por consiguiente, de importancia secundaria. Dado lo anterior, infraestructura urbana, sistemas de transporte y telecomunicación cuentan con bajos niveles de desarrollo (Illner & Andrle, 1994).

En Checoslovaquia acorde con los datos entregados por Vonyó y Klein, entre 1950 y 1989 los servicios siguen una trayectoria similar a la Polaca, con una participación inferior al 40% en el Producto Interno Bruto. No se dan cambios significativos a nivel agregado, aunque sí se observan cambios a nivel de composición; Transporte y Telecomunicaciones pasan a representar de 4 a 8,3%, a la vez que comercio sube de 5,5 a 8,7%. Por otra parte, la categoría de Servicios No-Materiales cae de 25% a 18,4%. (Vonyó & Klein, 2017).

⁸ Similar a los Planes Quinquenales de Stalin y el Six Year Plan Polaco

⁹ Economías que operan bajo la influencia soviética: Polonia, Hungría, Bulgaria, Rumania, Alemania Oriental y Checoslovaquia. <http://study.com/academy/lesson/satellite-nations-definition-the-cold-war.html>

¹⁰ Estas empresas ya existían a mediados del siglo 19 y principios del 20. Con la reforma industrializadora llevada a cabo se profundizan las actividades de estas empresas.

Vltavská y Sixta, centrándose su estudio exclusivamente en la parte Checa del país, encuentran valores más optimistas. Entre 1970 y 1990 los servicios como porcentaje del valor agregado bruto de la economía suben de aproximadamente 37% en 1970 a 45% en 1990 (Vltavská & Sixta, 2015)

III. Economías posterior al socialismo

A continuación se presentan tres gráficos que permiten tener una noción de la evolución de Polonia, República Checa y Eslovaquia desde los 90 hacia adelante. Tanto para el caso Polaco, Checo y Eslovaco es posible identificar tres etapas comunes a los tres estados. Entre inicios de los 90 y principios de 2000, época en la cual se experimenta una transición hacia una economía de mercado, se da una fase de crecimiento económico moderado. Desde 2000 hasta 2008 se da una fase de crecimiento muy acelerado, donde el PIB per cápita se va asemejando cada vez más a los niveles presentes en occidente. Finalmente hay una tercera etapa, que comprende desde 2008 en adelante, que coincide con la crisis financiera, donde el crecimiento económico se ve estancado.

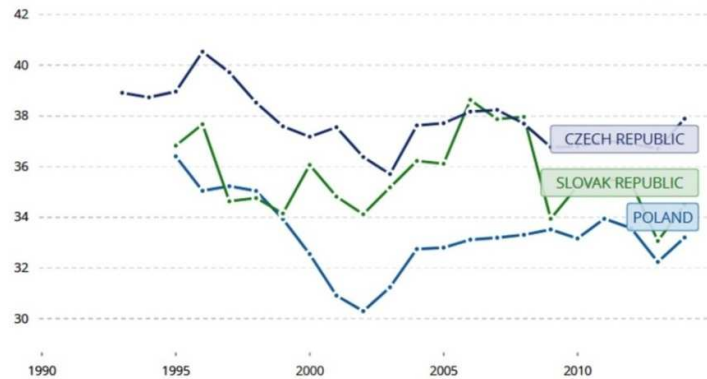
Gráfico 1
Evolución del PIB Per Cápita de República Checa, Eslovaquia y Polonia
(Miles de Dólares Estadounidenses)



Fuente: The World Bank (2017)

El gráfico 1 señala la evolución del PIB per cápita de los tres países. De entre estos tres países, el que mejor desempeño ha tenido hasta finales de la década de 2000 ha sido República Checa, luego le sigue Eslovaquia, y finalmente Polonia. La información que entrega el gráfico es interesante, por cuanto muestra que las posiciones relativas de Polonia, Eslovaquia y República Checa se han mantenido iguales por más de 10 años.

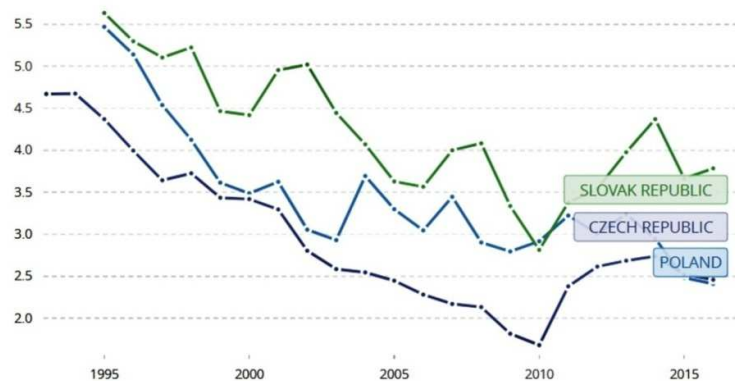
Gráfico 2
Valor Agregado del Sector Industrial en República Checa, Eslovaquia y Polonia
(Porcentaje del PIB)



Fuente: The World Bank (2017)

El gráfico 2 Muestra la Evolución del valor agregado de la producción industrial como porcentaje del PIB. República Checa el país con el mayor porcentaje (seguido de Eslovaquia y Polonia), La lectura que el gráfico entrega, es que el sector industrial es más importante para el producto interno Bruto en República Checa que para sus dos vecinos.

Gráfico 3
Valor Agregado del Sector Agrícola de República Checa, Eslovaquia y Polonia
(Porcentaje del PIB)



Fuente: The World Bank (The World Bank, 2017)

El gráfico 3 muestra la evolución del valor agregado del sector agrícola, como porcentaje del PIB. La gráfica también muestra una tendencia a la baja a medida que pasan los años. Esta vez es Eslovaquia el que presenta el mayor porcentaje, mientras que República Checa presenta el más bajo. Destaca el período que comprende desde el año 2004 en adelante. Csaki y Jambor (2013) estudian, desde una mirada global, el impacto de la adhesión a la Unión Europea de los

denominados Visegrad Countries¹¹. Los autores encuentran efectos mixtos; tanto en Polonia como República Checa, entre los años 2000 y 2010 (Véase Anexo 6) el sector va disminuyendo gradualmente su participación en el PIB. En cuando a Eslovaquia, se aprecian que fluctuaciones, tal que tanto en 2003 y 2010 hay alzas con respecto al período anterior. De hecho, es este último país, aquel donde agricultura cuenta con la mayor porcentual en la economía. Desde el enfoque del output (Véase Anexo 7), se extraen conclusiones distintas. Entre 2000 y 2010 el output agrícola se incrementa tanto en República Checa, como en Polonia (En especial en Polonia, con un 41% con respecto al año 2000). En Eslovaquia, contradictoriamente disminuye.

Combinando la información entregada por los autores, como aquella entregada por el gráfico 3, se hace factible pensar que la especialización agrícola de cada uno de los países presenta diferencias. Tanto en Polonia como República Checa la integración a la Unión Europea hace que se adopte una agricultura extensiva, con exportaciones de bienes cuyo valor de mercado es relativamente bajo. En el caso Eslovaco, la agricultura se torna más intensiva, con producción de bienes con mayor valor de mercado. De hecho Csaki y Jambor (2013) encuentran que para finales de la década de 2000, aquel país con mayores niveles de ingreso por exportaciones agrícolas es Eslovaquia.

Gráfico 4
Valor Agregado del Sector Servicios de República Checa, Eslovaquia y Polonia
(Porcentaje del PIB)



Fuente: World Bank (2017)

A) Polonia

1. Revisión General

Polonia abandona el socialismo oficialmente a mediados de 1989. Desde aquel entonces se comienzan a adoptar una serie de reformas estructurales orientadas a abrir la economía. Hyz y Gikas (1995) realizan una descripción de la estructura productiva heredada del socialismo por Polonia. En materia de propiedad, existen tres sectores: estatal, cooperativo y privado, siendo

¹¹ República Checa, Hungría, Polonia y Eslovaquia.

los principales el estatal y el cooperativo. El sector privado pasa a tener mayor importancia en el sector agrícola al ser 70% de las granjas de propiedad privada. Por otro lado las cooperativas y las empresas de propiedad Estatal captan el 90% de la población con ocupación laboral. En materia de comercio exterior el país ya experimentaba cierta apertura económica al representar las economías industrializadas de occidente el principal destino de las exportaciones (representando un 43% de las exportaciones), a vez que es la zona desde la cual entra el mayor porcentaje de las importaciones (45,7%). Siguiendo a occidente se encuentra como segundo mayor socio comercial Europa Oriental y la Unión Soviética. Los autores adicionalmente hablan de la estructura por sectores; calificando de excesiva la participación de la industria pesada e industria intensiva en el uso de materias primas (atribuible a los primeros procesos industrializadores llevados a cabo por potencias occidentales), a su vez que existe una pobre participación del sector industrial. Observan adicionalmente poca competitividad y eficiencia en las empresas y un alto nivel de monopolización en la amplia mayoría de los sectores.

Kolodko y Rutkowski (1991) analizan la etapa inicial de la transición realizada por Polonia desde el socialismo hasta una economía de Libre Mercado. En 1990 se hace en el país uso DE programa de estabilización macro conocido como Terapia de Shock. Murrell (1993), tomando en consideración la experiencia Rusa y Polaca, entrega una definición del concepto. El objetivo de la terapia de Shock es la construcción de un modelo o sistema económico que sea asemeje al sistema de Europa Occidental, en el menor período de tiempo posible. Elementos como historia, sociedad y economía de las instituciones presentes pasan a tomar un segundo plano. Se hace el supuesto de que los estándares de vida incrementan rápidamente, a la vez que se pone especial énfasis en las ganancias de eficiencia derivadas de la estabilización macroeconómica. Toman gran importancia instituciones de relevancia macro como el banco central y el ministerio de finanzas para la implementación de reformas de carácter interdependiente, tal como la austeridad monetaria (también conocida como la constante aplicación de políticas monetarias contractivas), convertibilidad de la divisa, desregulación de los precios, desmonopolización del sector estatal, eliminación de todas barreras al comercio, liberalización total del sector privado, creación de nuevas reglas para la regulación de empresas estatales, reforma impositiva, creación de instituciones de seguro de desempleo, y esquemas de capacitación laboral; reasignación del crédito para empezar pequeños negocios, y privatización.

El programa de estabilización aplicado específicamente en Polonia consta de 5 puntos fundamentales los cuales son ajuste de la política fiscal, desregulación de precios, política monetaria restrictiva, control de salarios y unificación del tipo de cambio. Se sabe que dados los cambios asociados a la reestructuración se dan una serie de efectos colaterales. Pusca (2007), explora la relación entre el concepto de terapia de Shock, cambio social y transición. Algunas de las consecuencias evidentes de las reformas aplicadas son el incremento en los niveles de desempleo, acompañado esto último de una caída de los niveles de seguridad económica de la

población. La población reacciona perdiendo confianza en el proceso democratizador, incrementando en cambio la confianza en medios no-democráticos para recuperar la estabilidad económica perdida. Esto último Pusca lo relaciona como la relación ente Shock, nostalgia (con respecto a mejores décadas anteriores) y distanciamiento (apatía con respecto al nuevo sistema). Existen otros efectos negativos, tales como la caída del nivel de los salarios reales, y caída del Producto.

En esta primera etapa conocida como Terapia de Shock, Polonia busca disminuir los daños colaterales, tanto como sea posible; por lo cual se propone reducir a lo más un 5% la producción industrial, alcanzar una tasa de desempleo de 2%, un IPC de 60%, una reducción de máximo tres puntos porcentuales del producto nacional bruto, una reducción de los salarios reales de no más de 20% y una balanza comercial deficitaria en 0,8 billones de dólares. Ninguna de estas metas logró cumplirse como se planeó previamente. La reducción de la producción alcanzada por el programa fue 5 veces mayor a la establecida, la tasa de desempleo por su parte fue tres veces mayor a la esperada, la inflación fue casi 10 veces mayor, la reducción del producto fue 6 veces mayor y los salarios reales experimentaron una caída 10% mayor a la esperada (Kolodko & Rutkowski, 1991). Lo que se concluye de los autores es que la etapa inicial de la Terapia de Shock tuvo costos que excedieron a los beneficios.

2. Agricultura

Chloupkova (2003), estudia los efectos de la transición en la estructura organizacional agrícola y sus impactos. Para Polonia, el sector agrícola se de gran importancia, porque la tierra cultivable representa el 58% del total de su territorio. Desde 1990 en adelante ocurre una serie de cambios, con los cuales se reestructura la tenencia de propiedades tales como las granjas; el gobierno comienza a otorgar mayores libertades; por ejemplo, se levantan restricciones a la compra/venta o arriendo de nuevas tierras agrícolas, por lo cual aquellos granjeros con mayor poder adquisitivo tienen la posibilidad de cultivar en áreas más extensas, y aquellos que pretenden retirarse pueden vender o arrendar sus terrenos a un tercero. Para el año 1996 el número de granjas privadas existentes se incrementa a más de 2 millones, pasando a representar un 80% de la tierra cultivable.

Por otro lado, a pesar del alto crecimiento experimentado por la economía; el sector agrícola evoluciona más lentamente y de manera menos consistente que otros sectores. En unos años el crecimiento asciende a un 8%, mientras que en otros es mucho menor. Relativo a la década de los 80 el aporte a la economía del sector agrícola es también menor. Las mejoras en materia de productividad son bastante pobres, debido a la poca disponibilidad de capital y crédito para financiar mejoras. Entre 1988 y 1998 la contribución al PIB disminuye de 13,1 a 3,8%.

Para el año 2001, el sector agrícola emplea al 26% de la fuerza de trabajo. Sin embargo, de esta porción ocupada, sólo un 40% se dedica a la agricultura a tiempo completo, y un 60% tiene una fuente de ingresos no-agrícolas adicionales (Chloupkova, 2003).

Wigier (2014) expone los efectos y ventajas derivados de la adhesión a la Unión Europea. Destaca la labor de la Política Común de Agricultura¹² y los fondos estructurales. La primera influye en la participación del sector agrícola en el gasto de gobierno. Entre 2005 y 2012 agricultura pasa a representar un 4% del gasto de gobierno, comparado con un 2% entre los años 1997 y 2004. La mayor parte del dinero destinado a financiar este gasto proviene de la Unión Europea, en forma de subsidios (Véase Anexo 3). Entre 2002 y 2010 se da un proceso de concentración de la tierra, de tal forma que disminuye el porcentaje de granjas cuya área fuese inferior a 30 hectáreas. En su lugar, todas aquellas granjas con 30 o más hectáreas se incrementan en número. Destacan las granjas de entre 50 y 100 hectáreas, con un incremento porcentual de 40% con respecto a 2002 y aquellas con una superficie mayor a 100 hectáreas, también con un incremento porcentual mayor al 40% (Véase Anexo 5). Entre 2004 y 2012 se aprecia un alza en el valor de la producción del sector agrícola en precios actuales desde una razón de 61 a 96 billones de PLN¹³. Parte de este cambio es explicado por un incremento en los precios internacionales de los productos agrícolas. En 2012 se reporta un valor agregado bruto¹⁴ de la producción agrícola de 35,7 millones de PLN, representando un alza mayor a 50% con respecto al año 2004. Para este indicador, también ejercen influencia los precios internacionales de los bienes agrícolas finales, que exceden a sus costos de elaboración.

Hoy en día, agricultura es el cuarto sector con mayor tamaño en la economía polaca, realizando una contribución al PIB mayor a la media europea. El sector absorbe a 20% de la población económicamente activa y representa un 12% del ingreso por exportaciones. Ha habido un esfuerzo por parte de la autoridad de modernizar el sector, otorgando subsidios a 1,5 millones de granjas. Entre los años 2000 y 2012 se aprecia un incremento de 35% en el valor de los activos fijos por hectárea cuadrada cultivada. Destaca la producción de plantas, la cual representa el 40% de la producción de commodities. 73% del área cultivada se destina a la producción de cereales; principalmente maíz, colza, patata y remolacha. Los principales destinos de las exportaciones de productos agrícolas son la Unión Europea, Rusia y China. (Puławy Competence Center, 2014).

3. Industria

Modén et al (2007) estudia los efectos en la eficiencia productiva de la venta de empresas estatales a inversionistas extranjeros entre 1995 y 2000. Se compara con firmas extranjeras que

¹² Del Inglés CAP, Common Agricultural Policy.

¹³ PLN corresponde a la moneda nacional polaca, el Zloty.

¹⁴ Del Inglés GAV, Gross Added Value. Entrega un proxy más "limpio" de la productividad en algún sector determinado, al hacer uso del Producto Interno Bruto, y restarle impuestos y subsidios. <http://lexicon.ft.com/term?term=gross%20value%20added%20GVA>

entran al país (inversión extranjera directa), con empresas privatizadas domésticas y con empresas estatales. Las conclusiones de su estudio son que aquellas firmas vendidas a capitales extranjeros experimentan los mayores incrementos de productividad en el período de tiempo establecido. A su vez, las empresas de mayor productividad son aquellas que entran al país desde el extranjero (evidentemente por el know-how que traen de su país de origen). Entre los argumentos que se aventuran para explicar tales incrementos de productividad en empresas vendidas a capitales extranjeros, se encuentra la venta de empresas con mayor potencial de crecimiento por parte del estado. El estado en Polonia pudo haber vendido aquellas empresas cuyo potencial de crecimiento es mayor, siendo este potencial explotado por inversionistas extranjeros, quienes cuentan con los recursos para financiar las inversiones necesarias. Se habla también de la mayor participación relativa de empresas extranjeras en industrias que son más intensivas en capital.

Para el año 2004, Manufacturas capta el 41% de la inversión extranjera directa. El área automotriz, productos químicos y farmacéuticos, y metal y productos de metal son los mayores beneficiados. Dentro del área automotriz es posible destacar la entrada de empresas como Toyota, Citroën, Peugeot y Hyundai (Kornecki, 2006).

4. Servicios y Otros

Relativo a otros países de Europa Central, como Checoslovaquia y Rumania, en 1989, las telecomunicaciones en Polonia son un área subdesarrollada. Mientras que el país, de cada 100 personas, sólo un promedio de 8,22 personas cuenta con un teléfono, en Checoslovaquia y Rumania este número asciende a 14,26 y 9,42 respectivamente. Desde 1990 en adelante, tras la promulgación del acta de Comunicaciones; se comienza a poner énfasis en el desarrollo del área. Con el acta se inicia un proceso de descentralización y privatización de los servicios de telecomunicaciones, dividiéndose la principal entidad estatal existente, Polish Post, Telephone and Telegraph (PPTT) entre dos nuevas empresas; Poczta Polska SA y Telekomunikacja Polska SA. En 1995, se modifica el acta, permitiendo la concesión de licencias a empresas privadas en el área de la comunicación de teléfonos celulares y telefonía fija. En 2000 se promulga la Ley de Telecomunicación, la cual permite a empresas privadas operar en el país sin la obligación de adquirir una licencia, de tal forma que aumenta la oferta de servicios. Entre 2004 y 2015 se crean nuevas entidades regulatorias y actas que aumentan la competencia entre compañías de telecomunicación, bajando los precios de los servicios entregados, a la vez que se busca proteger los derechos de los consumidores. En 2015, con el cambio tecnológico, la telefonía fija pierde relevancia, habiendo apenas más de 10 teléfonos por cada 100 personas (no muy distinto de los niveles de 1989). En cambio la telefonía Móvil muestra el cambio más significativo, pasando de no haber celulares, previo a 1995, a haber más de 140 por cada 100 habitantes. La adhesión a la Unión Europea juega un rol fundamental en la masificación del uso de banda

ancha de internet. Mientras que en 2006 21% de la población tiene acceso a banda ancha, en 2015 este porcentaje sube a 71%. (Hulicki, 2016)

Micek (2011) entrega una descripción de los efectos de la inversión extranjera en el desarrollo de servicios intensivos en conocimiento. Algunos de los principales operantes en Polonia son: Tecnología de la Información, Programación de computadores, consultoría y relacionados, Servicios de Información, Servicios legales y contables, ingeniería y arquitectura, Investigación y Desarrollo (I&D) y promoción e investigación de mercados. Cada uno de estos sub-sectores varía en la intensidad del uso del conocimiento, requiriendo algunos más que otros. Antes de 2008, aquellos sub-sectores que más crecen, son los más intensivos en conocimiento, atribuido esto último a la mayor entrada de Inversión Extranjera Directa vertical (Vertical FDI). Esta última se manifiesta en dos formas principales; Outsourcing y Desintegración de firmas, consistiendo la primera en subcontratación de diversos servicios desde una casa matriz ubicada en un país, al país donde se realiza la inversión. La otra clasificación está más relacionada con el proceso de adquisición de firmas ya existentes, las cuales en sus inicios habían sido mayoritariamente controladas por el estado, pero que tras la transición económica experimentada a principios de los 90, dejaron de recibir aportes de este último.

Entre 2010 y 2011 Polonia recibe los mayores aportes en “inversión extranjera directa en servicios intensivos en conocimiento”¹⁵ entre los países de CEE¹⁶. El monto promedio excede los 2.000 millones de Euros (Véase Anexo 8). Micek destaca, que a pesar de la crisis subprime; no se registra una caída significativa en la inversión en Servicios. Entre 2004 y 2014, la tasa de crecimiento del empleo del subsector asciende a 15% (sostenido), para el año 2012, el sector de servicios intensivos en conocimiento da empleo a 900.000 trabajadores, representando un 10% del total de mano de obra ocupada para el sector de servicios. De esta cantidad de trabajadores, en 2014, 128.000 son empleadas por firmas extranjeras. El principal socio comercial de Polonia, son otros países de la Unión Europea. Por ejemplificar; un 70% de sus exportaciones de servicios relacionados con computación tienen como destino otros países de la EU.

Kornecki (2006) analiza los efectos de la Inversión Extranjera, en el sector servicios de una manera más global (no solamente estudiando aquellos sectores intensivos en conocimiento). Polonia comienza a focalizarse en la exportación de servicios de contabilidad, administración de recursos humanos, servicio remoto al consumidor, y servicio de apoyo administrativo en el sector bancario. Para el año 2004, 58% de la inversión extranjera directa se focaliza en el desarrollo del sector servicios. De esta inversión un 27% se focaliza en el área de los servicios financieros.

¹⁵ Los Servicios intensivos en Conocimiento son, Tecnología de la Información, Servicios legales y Contabilidad, Arquitectura e Ingeniería, Investigación y Desarrollo (I&F) científico, y Publicidad e Investigación de Mercados.

¹⁶ Del Inglés Central and Eastern European Countries: Polonia, República Checa, Croacia, Hungría, Rumania, Eslovaquia, Eslovenia, Estonia, Letonia, y Lituania.

Al año 2016, 57,6% de los trabajadores son empleados por el sector servicios, generando 64% del PIB. En este año las exportaciones de servicios a otros países de la EU, ascienden a 22,5 millones de Euros (Kolodziejczyk, 2016). Estadísticas del FMI (2014) muestran que la participación de Exportaciones e Importaciones como porcentaje del PIB sube de 10 a 50%.

B) República Checa

1. Revisión General

Koyame-Marsh (2011) resume las políticas económicas llevadas a cabo desde 1989-2009 en República Checa, en la transición desde una economía centralmente planificada hacia una economía de mercado. A inicios de los noventa se da inicio a la primera generación de políticas de reforma. Como en muchos de sus vecinos ex-socialistas, el set de reformas busca alcanzar la estabilización macroeconómica, liberalización de precios y comercio internacional, aplicación de restricciones presupuestarias a bancos y empresas, privatización, modificación del sistema de impuestos y reestructuración del gasto público, entre otras. Una vez aplicada la liberalización de precios, aumenta la inflación un 36% en 1991. Para combatir el escenario inflacionario, la autoridad monetaria toma la decisión de aplicar una política monetaria contractiva.

Un modo de privatización altamente usado en República Checa durante la época fue el sistema de Vouchers, con lo cual, ciudadanos independientes, o pequeñas entidades se volvían “accionistas” de una empresa de propiedad estatal. Aunque dada la escasez de recursos para poder introducir adelantos tecnológicos, muchos pequeños dueños de vouchers terminaron vendiendo sus acciones a grandes fondos de inversión, terminando estos últimos con 70% del total de vouchers. Entre 1990 y 1997 el sector privado pasa a representar de un 2% a un 80% del PIB, contando con la privatización más rápida entre los países en transición. A su vez, la inversión extranjera directa entre 1993 y 1995 pasar de un 2% a un 5% del PIB (Koyame-Marsh, 2011).

Desde 1996 y 1997 se estrena la denominada segunda generación de reformas, donde se plantea la idea de acceder a la Unión Europea. Se busca a la vez mejorar ciertos problemas adquiridos de la primera generación de reformas como el alto nivel de endeudamiento con el que operaban las empresas recién privatizadas, el poco crecimiento de la productividad y la poca competitividad. Se aplican cambios en la estructura de las empresas y bancos con tal de mejorar su productividad, y se busca mejorar la institucionalidad mediante cambios en el ambiente legal y regulatorio.

2. Agricultura

Chloupkova (2002) entrega detalles sobre la privatización de las tierras cultivables posterior a 1989. En 1992 se firma el “acta de Transformación”, mediante el cual se comienzan a privatizar las granjas colectivas. Dado que existen los derechos de propiedad de los dueños originales de las granjas previo a la expropiación llevada a cabo durante el socialismo; se cuenta con una

base de datos de alrededor 800.000 personas, quienes podían reclamar la restitución de su tierra. De este grupo, un 6% optó por la restitución física de su propiedad, 56% dejó su granja en manos de cooperativas, reclamando parte de los beneficios que pudieran obtener, en base a su participación dentro de estas, 38% no optó por la restitución de la granja, ni la dejó en manos de una cooperativa, exigiendo en cambio una compensación económica. A mediados de 1993, a causa del acta, 1197 granjas colectivas se convierten en 1233 cooperativas privadas.

Con respecto a las granjas estatales, Chloupkova, encuentra que su privatización fue un proceso más complicado. Para poder realizar una privatización de una granja estatal era necesario que no existieran deudas dentro de estas. Dado el alto nivel de endeudamiento en el sector agrícola estatal, además de la necesidad de seguir controlando activos agrícolas, no fue sino hasta 1994 que se pudo iniciar el proceso. En 1999 en República Checa el senado aprueba una pequeña modificación a la ley, que permite la venta de granjas estatales, a pesar de los impedimentos mencionados. Medio Millón de hectáreas pasan a ser de propiedad privada.

Entre 1989 y 1998 el número de granjas de propiedad privada se multiplica por diez, pasando de haber 3.205 a 32.365, y operando para aquel entonces, un 24% de la tierra cultivable. Las nuevas corporativas privadas creadas operan 35% de la tierra cultivable, y el porcentaje restante lo usan Holdings agrícolas. Entre 1994 y 2002, la participación de la agricultura en economía se reduce en un 60%, pasando a representar menos de un 1,5% del producto. Hay adicionalmente una disminución en las cantidades producidas. Entre 1989 y 1997 el consumo en productos alimenticios disminuye, un 3% pasando a representar un 23,9% del gasto total. Además agricultura deja de absorber tanta mano de obra, pasando de representar un 9,8% de la mano de obra ocupada a apenas un 4% (Chloupkova, Czech Agricultural Sector: Organisational Structure and its Transformation, 2002). La liberalización de los precios, caída en los montos de los subsidios y menor acceso al crédito hicieron que el sector agrícola experimentara fuertes pérdidas económicas.

3. Industria

Michelot y Šuplata (2016) describen la evolución del sector industrial de defensa desde 1989 en adelante. Tras la disolución de Checoslovaquia en 1993, República Checa tiene un sector industrial relativamente fuerte, contando con avances en sectores de alto valor agregado como lo son la electrónica y la aviación. En defensa, el alto nivel de integración entre la industria de la defensa y el estado; con tres ministerios distintos interviniendo (Defensa, Relaciones Exteriores, y Educación) en acciones tales como la coordinación, búsqueda de nuevos mercados e investigación, hacen que el país tenga éxito en el mercado de tecnología de radares y la aeronáutica. Destacan compañías como Aero Vodochody, que ha colaborado con grandes consorcios internacionales, tales como Boeing. Se tiene también a GE Aviation Czech, Honeywell Czech, PRAGA-Export y LMO Praga, que en total dan empleo a 10.000 personas y trabajan en ocasiones bajo la sub-contratación de Volochody. En el agregado, incluyendo

aeronáutica, la industria de defensa aglutina a más de 15.000 trabajadores y el dinero que mueve excede el billón de euros.

Entre 1994 y 2000, la inversión extranjera se multiplica por 9, ascendiendo a un monto aproximado de 4.595 millones de dólares. Esta inversión cobra vital importancia en el desarrollo de la industria manufacturera electrónica (más intensiva en conocimiento), donde más de 200 compañías extranjeras tienen inversiones. En 2001, el sector electrónico capta más de 570 millones de dólares en inversión. Empresas como Motorola, Rockwell Automation, Honeywell y Vitatron mueven parte de sus actividades de I&D al país (Gurbiel, 2002).

Para el año 2003 hay importantes firmas extranjeras operando en la República Checa, entre las que se cuenta a Toyota (siendo el segundo mayor inversionista en el país), con una inversión de 1,35 billones de Euros, Volkswagen (sexto mayor inversionista), productora de vehículos de Škoda, con 1,19 billones de Euros (Kotíková & Bittnerová, 2003). En el año 2004, las firmas extranjeras concentran el 65% de las ventas; emplean 45% de los trabajadores y se encargan del 80% de las exportaciones del sector industrial (Svejnar, Uvalic, & Milica, 2009). En 2014, la inversión extranjera directa en industria como porcentaje del PIB asciende a 21,3%, cobrando la mayor relevancia en comparación con otros países de la región (Soós, 2015).

En 2014 las industrias que tienen la mayor participación en las exportaciones checas son la automotriz (18%), electrónica (15%), ingeniería mecánica (11%) y eléctrica (11%), acumulando una participación que excede el 60%. Además estos cuatro sectores captan el 30% de la demanda laboral de empleados involucrados en actividades de I&D. En materia de innovación, destacan compañías extranjeras como Siemens, Bosch y ABB. En términos generales, las firmas extranjeras son significativamente más productivas que las domésticas (Csank, Jovanovič, & Vozáb, 2016).

4. Servicios y Otros

En materia de empleo, el mayor cambio estructural se da entre 1990 y 1996, con la desindustrialización y mayor migración campo ciudad, el sector servicios cobra mayor protagonismo como empleador. Entre 1990 y 1997, destaca la evolución del área de Retail y Ventas, que incrementa su participación de 9,8 a 16,2% del empleo total. Hotelería y Restaurantes también aumenta significativamente (relativo a su participación inicial en 1990), subiendo de 1,7 a 3,6% (Flek & Večerník, 1998).

El sector financiero presenta uno de los cambios más remarcables. Con el abandono del socialismo, y la liberalización del sistema financiero, el número de entidades bancarias en la República Checa entre 1990 y 1994 se quintuplica, pasando a haber más de 50 (Véase Anexo 9). En esta etapa, la amplia mayoría corresponden a bancos privados de origen nacional, aunque gradualmente comienza a cobrar protagonismo la banca extranjera. Entre 1995 y 2002,

debido principalmente a adquisiciones el número de bancos existentes disminuye a cuarenta, siendo la banca extranjera aquella con mayor participación. Es entre 1994 y 1998, cuando se observa la mayor tasa de crecimiento del crédito nominal, con un 20%, posterior a ello, debido a la crisis asiática hay una contracción que dura dos años, plazo tras el cual comienzan a retomarse los niveles de 1998 (Tuma, 2002).

Estadísticas de la OCDE desagregan por áreas el valor agregado como porcentaje al PIB, entre los años 1987 y 1997. Retail y Ventas al por Mayor sube de 11,6 a 15,2%, Finanzas pasa de representar 14,1 a 17,7%, y Servicios Sociales suben de 6,7 a 8,8%. Por otro lado, transporte servicios gubernamentales se mantienen sin cambios significativos. Además, como porcentaje del empleo total, servicios sube de un 40,5 a un 52,5% (OECD, 2000). Para el año 2016, el sector servicios representa un 59,8% del PIB. Desagregando por áreas, destacan Comercio y Transporte, con 18,4% de contribución al PIB, Administración Pública (15%), mercado Inmobiliario (8,5%) y actividades técnicas, con 6,7% (Minitertstvo Prúmyslu a Obchodu, 2016). Viajes y turismo presentan fluctuaciones. Aparentemente la crisis sub-prime tiene efectos negativos en la contribución directa de estas áreas al PIB, pasando a representar de 3% en 2007 a un 2,5% en 2015. En materia de empleo; entre 2007 y 2017 turismo y transporte dan empleo a un promedio de 220.000 personas, lo que equivale a un 4,5% del empleo total (World Travel & Tourism Council, 2017). En materia de comercio, el total de exportaciones e importaciones de bienes y servicios entre 1998 y 2012 como porcentaje del PIB se incrementa de 20 a 70% (International Monetary Fund, 2014).

C) Eslovaquia

1. Revisión General

La transición hacia una economía de libre mercado experimentada por Checoslovaquia se compone de distintas etapas. Hay una primera etapa que inicia en 1990, afectando de manera más o menos uniforme a todos sus estados miembros. Posterior a su desintegración la transición comienza a tomar distintos matices, debido a que los nuevos Estados emergentes de su disolución adoptan diversas reformas de mercado. Šikulová y Frank (2013) entregan antecedentes sobre la transición del socialismo al capitalismo de Checoslovaquia. En 1990 se formulan dos estrategias básicas de cambio; la checa (aplicada exclusivamente en República Checa) y la federal (Aplicada indiferentemente a Eslovaquia y República Checa). Ambas estrategias usaban un enfoque mixto de políticas de terapia de Shock y enfoque gradualista. Dentro del set de políticas de terapia de Shock adoptadas en la región destacan la estabilización, liberalización de mercados, privatización, convertibilidad de divisa, apertura al comercio internacional y la construcción de instituciones de mercado. La aplicación de este conjunto de políticas se vio favorecido por una serie de atributos entre los que destacan el bajo nivel de

deuda doméstica y externa, un buen nivel de estabilidad macro, una porción significativa de mano de obra calificada y una baja tasa de inflación (Chloupkova, 2002).

Dentro de la primera etapa en Eslovaquia se aprecian ciertas complicaciones, por ejemplo, un incremento significativo del desempleo del sector industrial, el cual era más vulnerable a la apertura económica, debido a su retraso tecnológico. Entre 1989 y 1992 hay pérdida acumulativa del PIB mayor a 20%, a causa de la reestructuración realizada. En esta época se cierran empresas mineras, y de metalúrgicas con bajo rendimientos, y se reduce el nivel de actividad de otras. Se procede a reestructurar y modernizar sectores tradicionales intensivos en ingeniería y bienes de consumo.

Posterior a la primera etapa; sigue una nueva fase, siendo ya Eslovaquia y República Checa estados Independientes, y adoptando cada uno reformas que se adecúan más a la realidad particular de cada país (en el caso eslovaco se sigue el "own way of transition"). Esta etapa no estuvo exenta de dificultades para Eslovaquia. Michelot y Šuplata (2016) describen cómo tras la disolución de Checoslovaquia en 1993, el país se encontró en una seria desventaja en materia de dotación industrial, debido a que la amplia mayoría de sectores económicos con alto valor agregado, entre ellos industria electrónica y aviación, se concentraron principalmente en República Checa. Eslovaquia por su parte, previo a la disolución de Checoslovaquia se especializaba en la producción armamentística, la cual, tras el fin de la guerra fría disminuyó considerablemente su demanda y sus ingresos. El bajo nivel de cooperación, por su parte, entre la industria de la defensa y el estado ha ralentizado la evolución de este sector por lo cual su aporte a la economía hoy no es tan importante.

En estos años se formula la necesidad de acercar al país a occidente, ganando el acceso a la Unión Europea. Para obtener acceso a este bloque era necesario realizar una serie de cambios en materia política económica y política. Aunque se realizaron cambios económicos, aún restaba la parte política, la cual requería de una mayor democratización. Dado que esta parte no se logró exitosamente, el acceso a la Unión Europea se vio postergado unos años, lo que representó un costo de oportunidad significativo, al no poder atraer una mayor inversión extranjera para activar la Economía. Además existen presiones inflacionarias, debido al amplio protagonismo que el gobierno desempeña. En esta época el gobierno opera con un déficit que representa más de un 5% del PIB. Por otra parte la tasa de desempleo excede el 10%. Se observa un crecimiento económico que en promedio ronda el 5%, aunque no es del todo sostenible, en especial si se considera la pérdida de dinamismo en la economía desde 1996.

Desde 1998 en adelante comienza una nueva etapa en la cual se intentan resolver los problemas heredados de las etapas anteriores. Para ello se elevan restricciones presupuestarias a empresas estatales de carácter estratégico, se introducen reformas pro-transparencia que den un registro más exacto de los ingresos y gastos del gobierno, se liberalizan algunos precios que antaño estaban controlados por el estado. Adicionalmente se abandona el tipo de cambio fijo, ocurriendo una

depreciación de la moneda local. Dadas las restricciones introducidas a empresas estatales, la tasa de desempleo sufre un incremento, hasta tal punto de promediar entre 1999 y 2002 alrededor de 18%. Por otro lado durante este período la tasa de crecimiento del PIB pasa de 0% a 4,5%. Parte de este crecimiento es explicado por los flujos crecientes de inversión extranjera, debido a la venta de empresas de propiedad estatal. En este período la productividad laboral comienza a crecer a una tasa anual mayor a 10% en aquellos sectores estratégicos donde la inversión extranjera fue predominante; industria automotriz, maquinaria y productos de metal, e industria electrónica. De hecho representaría tres cuartos del crecimiento en los niveles de PIB per cápita (Bíea, 2015).

Entre 2002 y 2006 se da una etapa de profundas reformas económicas y políticas que culminan con la entrada de Eslovaquia en la Unión Europea en 2004. En materia fiscal se implementan una serie de medidas descentralizadoras, tales como la creación de la Agencia de Administración de Deudas y Liquidez, cuyo propósito es velar por el manejo de la deuda y liquidez del estado, y la administración riesgos financieros. Además se pasa de un sistema tributario que padece de taxar los ingresos a taxar el consumo. A causa de estas medidas incrementan los ingresos para financiar el presupuesto fiscal, se reducen costos en materia de administración de deuda pública, mejora la calidad de los flujos de información (mayor transparencia), hay una mayor eficiencia al momento de financiar el déficit fiscal y se reducen los costos de transacción entre organizaciones del sector público.

El crecimiento económico entre 2003 y 2006 supera el 6%, la tasa de desempleo baja de 16 a 13% y la deuda pública se reduce de 42 a 30% del PIB. Fitzová & Židek (2015) atribuyen este acelerado crecimiento a una combinación de factores tales como la reorientación de las exportaciones hacia Europa Occidental (90% de las exportaciones Eslovacas tienen como destino este lugar), y la mejora de la calidad de la producción, lo que hizo que el país se especializase en la exportación de bienes finales con alto valor agregado. Se encuentra adicionalmente una relación de retroalimentación entre crecimiento y comercio, significando esto que el comercio estimula el crecimiento, y este al representar un aumento en los niveles de ingreso incrementaría a su vez los volúmenes comerciados. A pesar de estos números optimistas, también se observan aspectos preocupantes tales como la reducción del gasto en Innovación y Desarrollo como porcentaje del PIB (de 0,57% a 0,49%). En materia de gasto de Gobierno, protección social alcanza su auge en 2005, al pasar a representar alrededor de 35%.

Ya consolidada la transición al libre mercado, entre 2007 y 2013 ocurren ciertos eventos importantes. Entre 2008 y 2009 Eslovaquia debe enfrentar los efectos de la crisis sub-prime. A causa de la crisis hay una caída de 5% en el PIB real, en 2010 el desempleo asciende a 14%, la deuda del sector público en 2011 asciende a 44% y el déficit fiscal pasa a ser 8%. Aún así, parte lo anterior es compensado por un crecimiento económico significativo entre 2007 y 2008, con lo cual entre 2007 y 2013 el crecimiento promedio del PIB es de alrededor de 4%. En esta línea, Farkas (2013), toma como ejemplo a tres países de Europa Central; Polonia, Eslovaquia y

República Checa; a quienes compara con sus vecinos de Europa del Este. Este grupo es el que se vio menos afectado por la crisis económica. La autora atribuye este mejor desempeño relativo a la menor existencia de desbalances económicos en los años que preceden a 2007. Si bien la mayor apertura económica hace más dependiente a un país de los niveles de inversión directa extranjera, causando mayor vulnerabilidad frente a eventos tales como la crisis sub-prime, parte de este problema es parcialmente neutralizado por un proceso de re industrialización y acumulación de capital físico iniciado en la década anterior.

Pese a los esfuerzos por mejorar la productividad laboral, sigue existiendo una brecha con respecto a otros estados desarrollados de la Eurozona. Bîea (2015) realiza una comparación (tomando como criterio tamaño y niveles de apertura económica) con países de características similares tales como Holanda, Austria y Finlandia, y encuentra que la productividad Eslovaca llega a ser menos de la mitad de la productividad de los otros países dentro del grupo. La divergencia entre Eslovaquia y estos países es explicada mayoritariamente por diferencias de productividad dentro de las industrias, llámese esto, sector transable versus no transable. En Eslovaquia el sector transable es sólo un 12% más productivo que el no transable, mientras que el grupo de comparación la diferencia es de un 35%. Su estructura productiva es diferente; representando los servicios un porcentaje menor de horas trabajadas, relativo al sector industrial, que cuenta con el mayor porcentaje. Adicionalmente el sector transable eslovaco cuenta con un bajo nivel de diversificación. La industria automotriz y de maquinaria y equipos eléctricos representan más del 50% de las exportaciones.

Existe aún una serie de desafíos en materia de regionalización, al presentarse grandes asimetrías entre regiones de Eslovaquia. Bratislava conforma la parte más próspera del país con sus niveles de PIB per cápita, mientras que las regiones menos desarrolladas son el sur y el este, colindando con Ucrania, Polonia y Hungría. Entre las causas que Šikulová y Frank (2013) que destacan para explicar la asimetría existente se encuentra la falta de infraestructura para integrar el país (carreteras), poca movilidad de la fuerza de trabajo entre regiones, poco desarrollo institucional y administrativo en las regiones anexas a Bratislava.

2. Agricultura

Pokrivčák (2003) estudia la evolución del agro en Eslovaquia en los años 90. Entre 1989 y 2000 la participación del sector en el PIB se reduce de 9,3 a 4,43%. La participación del empleo agrícola en el empleo total disminuye de 12,1 a 5,5%, y el empleo otorgado por cae alrededor de un 76%. La participación en el total de inversión (acorde con los datos disponibles) se reduce de 11,32 a 2,63%, y el nivel de inversión agrícola cae cerca de un 38%. Además, la producción agrícola cae en el agregado un 43% entre 1990 y 2000. Dentro del sector, la rama que más se ve afectada con este cambio es la producción de plantas, que se reduce en casi un 50%, mientras que la producción de animales cae en menor magnitud (alrededor de 39%). A pesar de la caída del output y del empleo otorgado, se aprecia un alza significativa del valor agregado por trabajador. Usando como año base 1990, Pokrivčák encuentra que los ingresos generados por trabajador se triplican y

que el valor agregado se duplica. A pesar de casi triplicarse el ingreso nominal mensual agrícola, comparado con el ingreso promedio total, se evidencian disminuciones. Mientras que en 1989 el ingreso de agricultura equivale a un 110% del ingreso promedio de todos los sectores económicos, en 2000 esta cifra se reduce a 76,5%. El declive de la importancia relativa del sector en ámbitos como inversión, empleo y producción, son explicados por cambios asociados a la demanda. Habiendo alcanzado un nivel determinado de ingreso, alimentación deja de ser un gasto importante, relativo a otros bienes que es factible adquirir, dada la nueva situación económica. Además, la privatización de las granjas colectivas se puede representar como un arma de doble filo en materia de producción. Si bien, al introducir una lógica de mercado se promueve una inversión, tal que se modernice la producción, se añaden a su vez restricciones presupuestarias no existentes en tiempos del socialismo. Si a lo último se añade la apertura económica y la posterior entrada de nuevos competidores, existen incentivos a realizar recortes en el empleo de factores productivos tales como trabajo y capital (Csaki & Jambor, 2013)

Nemetová et al. (2014) discute el impacto de adhesión a la Unión Europea en el agro eslovaco. Desde 2004 en adelante se implementa un programa conocido como "Common Agricultural Policy" (CAP). El programa tiene como finalidad fomentar reformas estructurales, cuyo fin sea el incremento de la productividad mediante el desarrollo tecnológico, el uso óptimo de factores productivos como capital, tierra cultivable, y trabajo. Los cambios que se observan desde su aplicación en Eslovaquia son los siguientes: entre 2004 y 2010 el área de tierra agrícola se reduce de 2.434 a 2.414 mil hectáreas. Aquellas tierras que ya no se destinan al agro, comienzan a destinarse a uso residencial, industrial y de estructuras de transporte. Se mantiene la tendencia de la década anterior con respecto al uso del factor trabajo, disminuyendo el número de trabajadores agrícolas de 86.600 en 2004, a 56.300 en 2004 (significando una reducción de 35%). El proceso privatizador iniciado en la década del 90 se agudiza y es acompañado de un proceso de fragmentación de la tierra, de tal forma que el modelo cooperativo sigue perdiendo protagonismo. Entre 2004 y 2010 el número de cooperativas se reduce un 12,57%, pasando a haber en su lugar 584 cooperativas agrícolas. Por otra parte el número de compañías de negocios sube un 29,63%, llegando a existir un total de 1.518. Mientras que en 2000 las cooperativas absorben 70,4% de la mano de obra, en 2007 la cifra cae a 64,2%. Las compañías de negocios, en el mismo tramo de tiempo, pasan de absorber de 27,3 a 34,6% de los trabajadores. Tras la adhesión a la Unión Europea se observa un alza de la producción agrícola bruta¹⁷, por el orden del 5,9% entre 2004 y 2010 (que medida a precios actuales, son 95 millones de Euros). El alza más grande se aprecia en la producción bruta de cultivos, con un 10,4% (o 92 millones de Euros). Esta última sufre cambios en su composición, de tal forma que se producen más semillas oleaginosas (dado su alto potencial en la producción de biocombustibles) y menos cereales (Patatas y remolachas caen en 54,2 y 48,6% respectivamente). La producción bruta de ganado decae un 1,9% (equivalente a 15 millones

¹⁷ Es decir, sin desagregar entre cultivos y ganado.

de Euros). De esta reducción destaca el cerdo, cayendo un 40,5%. Eslovaquia y Bulgaria son los únicos integrantes de la Eurozona que presentan una reducción en la producción ganadera.

Uno de los grandes desafíos en materia de productividad en el sector agrícola proviene del nivel de calificación de la mano de obra. En 2004, 53,9% de los trabajadores calificados cuentan con educación universitaria completa, mientras que en 2010 la fracción asciende a 57,3%. Si bien estos números son optimistas, los trabajadores calificados representan sólo una pequeña fracción de la fuerza de trabajo en el agro (6,9% y 7,5% en 2004 y 2010, respectivamente). Adicionalmente hay una disminución del porcentaje de trabajadores con educación secundaria completa (de 25,5% en 2004 a 19,4% en 2010), y se aprecia un incremento en el porcentaje de trabajadores que sólo cuentan con escolaridad primaria de 13,9% a 14,7% entre 2004 y 2010 (Némethová, Dubcová, & Kramáreková, 2014).

3. Industria

Datos de Firdmuc et al. (2013) muestran que entre 1996 y 2010, la productividad laboral del sector industrial se quintuplica. A su vez los niveles de inversión extranjera directa (especialmente en la industria automotriz), hasta 2008 (años previos a la crisis), siguen una dirección similar, alcanzando su mayor salto posterior a 2005 (con la adhesión a la Unión Europea). Siendo estos dos últimos elementos determinantes importantes de los incrementos de producción industrial. Entre 1997 y 2007 la participación de la exportación de automóviles dentro de las exportaciones totales sube de 10 a 20%, convirtiéndose en la industria exportadora más importante del país. 20% de las exportaciones eslovacas tienen como destino Alemania, siendo este uno de los principales socios comerciales. Se observa que el salario nominal mensual del sector industrial entre 2000 y 2010 se duplica, alcanzando los 800 Euros. Además, este componente es mayor al salario promedio de todos los sectores de la economía (Firdmuc, Klein, Price, & Wörgötter, 2013).

La atracción de inversión extranjera a inicios de los 90 hace que distintas empresas entren en Eslovaquia. En 1993 ingresa la empresa de automóviles Volkswagen¹⁸. Al inicio, el volumen producido inferior a 300.000 vehículos. Entre 1995 y 2002, el valor de la producción automotriz no alcanza a exceder los 5.000 millones de Euros (Véase Anexo 10). En 2006 ingresan nuevas empresas, KIA y PSA, es en este punto, donde el valor de la producción comienza dar su mayor salto (Luptáčík, Habrman, Lábaj, & Rehák, 2013).

En 2007 la industria automotriz representa un 35% de la producción industrial total y un 30% de las exportaciones totales. En 2008 la producción asciende a un total de 800.000 unidades, representando un incremento de 140% con respecto a 2006, y haciendo de Eslovaquia el tercer productor de automóviles más grande dentro de Europa. Destacan las operaciones de Volkswagen en Bratislava, PSA Peugeot Citroën en Trnava y KIA Motors en Zilina (Dąborowski, 2009). En

¹⁸ Adquiriendo la empresa estatal BAZ, comprando el 80% de participación.

2012, la producción de vehículos asciende a 925.555, ostentando con dicho volumen de producción, el décimo noveno a nivel mundial como productor de automóviles. En este año, los vehículos tienen un 26% de participación en el total de exportaciones. A su vez, el valor agregado por trabajador en la industria automotriz eslovaca asciende a 74.546 Euros, casi tres veces mayor a la media europea (Luptáčík, Habrman, Lábaj, & Reháč, 2013).

En 2015, Jaguar Land Rover (del grupo TATA), anuncia su entrada en Eslovaquia, iniciando operaciones en Nitra con una inversión inicial de 1,5 millones de Dólares. En esta época, el sector automotriz representa un 43% de la producción industrial total. La planta de PSA, localizada en Trnava, entre 2006 y 2015, casi sextuplica su producción de vehículos, llegando a producir en 2015 303.025 unidades. Existe además estrecha cooperación entre la industria y las universidades, destacando la Universidad Tecnológica de Bratislava y La Universidad Técnica de Košice (Ismaili, Samel, Solomon, Valentova, & Xhafaj, 2016).

4. Servicios y Otros

Servicios ha sido desarrollado en base a los aportes económicos provenientes de la inversión extranjera directa. Posterior a 2004 también cobran protagonismo los fondos estructurales entregados por la Unión Europea. En el año 2004, en la región industrial de Košice, el sector de Retail da empleo a más de 45.000 trabajadores, Transporte y Educación absorben cada uno a más de 20.000 trabajadores. Salud, Construcción, Administración Pública, y Servicios administrativos dan empleo a poco menos de 20.000 personas. A nivel nacional; el sector de servicios de telecomunicación emplea a más de 50.000 trabajadores (Hudec & Šebová, 2012).

Entre 1995 y 2012, el monto de exportación de Bienes y Servicios en Eslovaquia pasa a representar un 95% del PIB. Para el año 2011, dentro de las exportaciones de servicios, aquellos intensivos en conocimiento representan apenas un 23% de la cuenta corriente de la balanza de pagos (versus un 48% de la media Europea), predominan en cambio aquellos con bajo nivel de valor agregado, tales como Servicios de Transporte (31% de la cuenta corriente) y Turismo (32% de la cuenta corriente). Se aprecia un alza significativa de las exportaciones de servicios computacionales e información, pasando a representar de un 0,37% del total de exportaciones de servicios en 1996, a un 8,67% en 2011. Por otro lado, la exportación de servicios comerciales disminuye de 22,4% en 1996 a 14,9% en 2011 (Ministry of Economy of the Slovak Republic, 2013).

Otros datos, por su parte encuentran, que entre los años 1995 y 2010 la participación del sector servicios en la producción del PIB, se mueve entre el 50% y el 55% con años de mayor o menor participación. Interesantemente, es en años de la crisis sub-prime donde se alcanza la mayor participación con un 56%. Desagregando por áreas, destaca entre 2000 y 2008, Retail y ventas al por mayor crecen sostenidamente a una tasa de 8,7% (Slovak Innovation and Energy Agency, 2012). En materia de Comercio Internacional, entre 1998 y 2012, el total de exportaciones e

importaciones de bienes y servicios como porcentaje del PIB sube de 10% a 60% (International Monetary Fund, 2014).

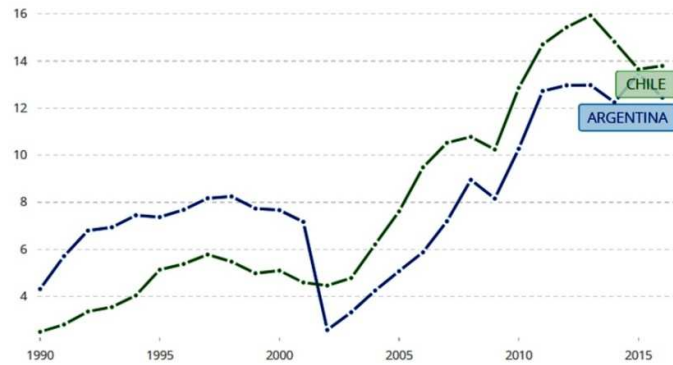
IV. Efecto de Path Dependency: semejanzas con América Latina

A. Símbiles con América Latina.

Análogo a lo ocurrido con las Repúblicas Socialistas de Europa Central y del Este; y tomando como ejemplo a países como Argentina y Chile, se puede afirmar que la experiencia latinoamericana permite contar una historia bastante similar. Si bien no se adopta un sistema de planificación central como el de la URSS, sí se lleva a cabo un proceso de industrialización conocido como IDE, o Industrialización Dirigida por el Estado, donde un conjunto de industrias de propiedad estatal comienza a producir bienes. El proceso es acompañado de altos niveles de proteccionismo a la industria nacional. El proceso, en sus fases iniciales es aparentemente exitoso. En Argentina y Chile, entre 1929 y 1945 la producción industrial prácticamente se duplica (Véase Anexo 3). Además desde los 60 en adelante, comienzan a subir los ingresos por exportaciones (Bértola & Ocampo, 2013), lo cual se asemeja a lo ocurrido en Checoslovaquia, con la tercera etapa de los planes quinquenales. Acorde con estimaciones de French-Davis et al. (2003) la producción industrial durante los primeros 40 años de la Industrialización liderada por el estado alcanza una tasa promedio anual de 8%. Entre 1960 y 1971 en cambio la tasa llega a sólo 5,4%, denotando una evidente fase de desgaste.

También se dio un proceso de transición hacia una economía de mercado donde gradualmente se deja de lado el proteccionismo, y se da un proceso privatizador masivo. Además desde 1990 en adelante se puede apreciar una gráfica de la trayectoria del PIB per cápita (Véase Gráfico 5) que se asemeja a la de Europa central, con una etapa de crecimiento acelerado (década de los 90), una etapa de crecimiento acelerado (década de los 2000) y una época de estancamiento (desde 2008 en adelante)

Gráfico 5
Evolución del PIB Per Cápita de Argentina y Chile
(Miles de Dólares Estadounidenses)



Fuente: The World Bank (2017)

El ejemplo Argentino y chileno permite extraer un ejemplo de Path Dependency. Ambas Economías hasta antes de la crisis del 29 se especializan en la exportación de materias primas; dado, primero, su dotación de recursos naturales, su stock de capital físico y su Stock de capital humano, marcando una tendencia a largo plazo. El experimento social industrializador, si bien, en términos formales no implica la introducción de un modelo de organización político-económica socialista, como lo es el caso de los países de Europa del Este, sí comprende un esfuerzo por modificar la estructura productiva del país, reorientando la economía a la sustitución de importaciones, producción y posterior exportación de manufacturas. Una vez que se deja de lado el proteccionismo, y se introducen reformas neoliberales, se converge a la tendencia a largo plazo previamente establecida, de tal forma que vuelve a primar como patrón productivo principal, la producción y exportación de materias primas.

Conclusiones sobre el efecto Path Dependency

En secciones previas del trabajo, se desagregó la estructura productiva de tres economías; Polonia, República Checa, y Eslovaquia, en tres sectores económicos; Agricultura, Industria y Servicios. Estas tres economías tienen como común denominador, el hecho de haber adoptado el socialismo como sistema político económico durante los tiempos de la guerra fría.

Se estudiaron dos períodos; la época Socialista, y la época post Socialista. El análisis hecho en secciones previas, hace posible destacar la importancia del efecto Path Dependency; en tramos de tiempo de diversa longitud, tanto a nivel Macro, como a nivel Microeconómico.

A nivel Macro se cuenta con el siguiente ejemplo: Previo a la adopción del socialismo, hay diferencias en la estructura productiva de los tres casos estudiados, siendo, en un extremo, República Checa una economía más industrializada, con una producción automotriz ya existente. En el otro extremo se tiene a Eslovaquia, con una economía mucho más agrícola. En un estado intermedio se tiene a Polonia, donde tanto Agricultura como Industria desempeñan un rol parejo.

Hechos importantes como la primera y segunda Guerra Mundial tienen impactos heterogéneos en los países estudiados; Polonia se ve fuertemente afectada por las pérdidas humanas y de capital físico. República Checa y Eslovaquia por su parte sufren daños menores. Los efectos de la guerra implican cambios en el punto de partida desde el cual los países escogen su manera de producir, tomando por consiguiente, trayectorias heterogéneas. En el Ítem II se han detallado los esquemas de desarrollo aplicados por el CEMA en cada país; mientras que en Checoslovaquia la política se orienta predominantemente a desarrollar y construir la industria pesada, en Polonia la tendencia se orienta en una instancia inicial a reconstruir los daños de guerra. Dados los antecedentes descritos, y observando con el gráfico 1 (Desarrollo del PIB Per cápita desde 1990 en Adelante), es factible deducir que las diferencias a través del tiempo se han mantenido, estando la República Checa y Eslovaquia mejor posicionadas que Polonia en materia de PIB per cápita. El gráfico 2 (Industria como porcentaje del PIB, posterior a 1990), permite contar una historia similar, Industria tiene una importancia relativa mayor en República Checa y Eslovaquia, justamente porque las circunstancias hacen casi un siglo les facilitaron a estas naciones escoger la senda productiva de la industrialización, sin gastar tanto tiempo en reconstruirse de los daños de la guerra.

A nivel Micro, el ejemplo con la mayor duración es el de la industria automotriz en República Checa. En el siglo XIX se fundó una empresa llamada Škoda, productora de vehículos. Con la adopción del Socialismo (siendo el país parte de Checoslovaquia) se trabaja bajo la coordinación de CEMA. Los planes de CEMA, hacen que en la parte Checa se desarrollen industrias intensivas en conocimiento tales como la automotriz, eléctrica, mecánica y electrónica, razón por la cual Škoda sigue desempeñando un rol importante dentro de los planes de desarrollo industrial. Posterior al fin del socialismo, con la atracción de capital extranjero, se da un nuevo impulso al desarrollo de estas

industrias. Tras una oleada masiva de privatizaciones Škoda es adquirida por Volkswagen, razón por la cual se fusiona todo el Know-How previamente desarrollado en Checoslovaquia con aquel importado por Volkswagen y otras empresas. Hoy en día se conoce a República Checa a nivel mundial como un país exportador de vehículos. Existen otras empresas extranjeras que viendo grandes oportunidades de crecimiento, invierten en el país adquiriendo empresas locales, combinando de esa forma el know-how propio con aquel desarrollado en el pasado; se tiene el caso Siemens, Bosch y ABB.

Otro ejemplo es el Eslovaco. Si bien Eslovaquia se inicia como una economía predominantemente agrícola, durante el socialismo, con la introducción de los planes industrializadores se comienza a dar énfasis, entre varias industrias, a la automotriz. Un ejemplo es el caso de BAZ, que opera en la región con una licencia que le faculta a producir modelos de Škoda. El know-how adquirido de Škoda, más inversiones propias en I&D, hacen que BAZ comience a producir sus propios modelos de vehículos. Tras la desintegración de Checoslovaquia, la estrategia para crecer más económicamente es la misma que su contraparte Checa, atrayendo inversión extranjera. Volkswagen también entra en Eslovaquia, y adquiere BAZ. Eslovaquia es hoy en día conocida por sus exportaciones de vehículos. El path dependency acá es muy evidente, la decisión de producir automóviles surgió como algo muy incipiente en los años 60, y gradualmente se fue sofisticando hasta llegar a lo que es hoy.

El efecto Path Dependency también ayuda a explicar la diferencia de crecimiento industrial entre República Checa y Eslovaquia en un tramo de período más corto. En el Ítem II y III, se ve que la política industrial aplicada por el CEMA no se realiza en territorio Checoslovaco de manera uniforme. Más específicamente, se ve que en territorio Checo predomina el desarrollo de industrias de alto nivel de valor añadido, como lo son la electrónica y la aeronáutica. En territorio Eslovaco se focaliza más el desarrollo del área armamentística. Tras el fin de la guerra fría, esta área queda relativamente obsoleta, debido a la disminución de la demanda de armamento. Nuevamente hay diferencias en la trayectoria del nivel de desarrollo, haciendo que las decisiones productivas a tomar a futuro sean distintas. República Checa se puede dar el lujo de seguir avanzando, usando una parte significativa de su capital existente debido a que una buena parte sigue teniendo vida útil. En cambio Eslovaquia, se ve obligada a reestructurarse de una forma más profunda, retrasando su crecimiento.

En el sector agrícola por su parte, los tratamientos aplicados por el CEMA en Polonia y Checoslovaquia son bastante diferentes. En Polonia una porción mayoritaria de la tierra permanece sin colectivizarse, de tal forma que en el sector agrícola las tierras siguen siendo propiedad privada. Sin embargo se da una suerte de monopsonio, de tal forma que el principal fijador de precios es el Estado, quien, maximizando su beneficio con el fin de transferir más rentas al sector industrial, muchas veces fija precios a la producción agrícola que no alcanzan a sobrepasar los costes. Esto genera constantes recortes a la producción, a la vez que se

desincentiva la innovación y la inversión en I&D dentro del sector. En Cambio en Checoslovaquia, si bien es cierto que las tierras se colectivizan, muchas pasan a ser trabajadas por entidades conocidas como Cooperativas Colectivas, quienes gozan de gran autonomía. Además, a lo largo de los años estas entidades se vuelven más complejas, de tal forma que expanden sus negocios a actividades no solamente agrícolas. La mayor rentabilidad de este sistema, facilitó el desarrollo de un sector agrícola relativamente más fuerte, al poder realizarse una reinversión de las utilidades obtenidas. El gráfico 3 da refuerzo a esta idea. En el marco de la idea del Path Dependency, el tipo de administración de la propiedad agrícola y el nivel de autonomía concedido a aquellas entidades encargadas de explotar las tierras agrícolas durante el socialismo, determinan la posición relativa actual del sector agrícola en cada país, hoy. En Polonia el agro sigue siendo más débil que en República Checa y Eslovaquia.

El sector servicios es un caso llamativo. Tanto para Polonia como Checoslovaquia los números expuestos en el ÍTEM II, en materia de participación porcentual en el PIB, y en el empleo son bastante parecidos. Entre los 1950 y 1989 no hay cambios significativos. La orientación de los gobiernos socialistas de la época es promover el desarrollo de la industria, dejando de lado a los otros sectores, razón por la cual el sector servicios tiene poca participación en el PIB y en el empleo. Esto último genera una suerte de cuello de botella temporal que desaparece con la transición al capitalismo. Gracias a la entrada de inversionistas extranjeros, el sector de servicios (específicamente aquellos intensivos en conocimiento) tiene un incremento considerable en la participación dentro del PIB y el empleo, especialmente en Polonia, donde la participación sube a más de 60% en el año 2002. Más adelante, los tres países estudiados cuentan con números relativamente parecidos. El Path Dependency explica este cambio considerando la tendencia a largo plazo que siguen los países a medida que se van desarrollando. Antes de la adopción del socialismo, Checoslovaquia y Polonia presentan niveles de urbanización que gradualmente van asemejándose a los de Europa Occidental. Al urbanizarse más las sociedades, de forma inherente se promueve el desarrollo del sector servicios. El experimento socialista reprime temporalmente su desarrollo. Pero una vez que se adopta un sistema de mercado, y se añade inversión extranjera, el sector de los servicios converge nuevamente a su tendencia.

En la introducción, dentro del contexto del estudio del efecto de Path Dependency, se planteaba la pregunta; ¿Fueron relevantes las reformas llevadas a cabo durante el período de Socialismo en las tres economías socialistas? En este estudio la respuesta que se desprende es que para industrias y sectores específicos las reformas sí lo fueron. Ya se hablaba del caso de la industria automotriz, que hoy, tanto en Eslovaquia como República Checa es un sector estratégico, y donde las políticas pro industrialización durante el socialismo jugaron un rol importante. En República Checa, también destaca el rol del estado en el desarrollo de industrias intensivas en conocimiento como la electrónica, eléctrica y mecánica, donde el país también destaca como exportador internacional.

En otras áreas, sin embargo, el socialismo parece no haber tenido gran importancia, como la industria armamentística de Eslovaquia, la cual tras el fin de la guerra fría quedó prácticamente obsoleta, siendo necesaria una reestructuración casi total del sector industria. A nivel general también se puede ver que el socialismo no jugó un rol tan relevante en el desarrollo de los servicios, de hecho se les consideraba “no-productivos” y muchas veces de manera intencional se lastró su desarrollo. A pesar de lo anterior, una vez implantadas nuevas reformas de mercado lograron converger a una tendencia a largo plazo. Finalmente, con un efecto negativo, cabe destacar al sector agrícola en Polonia, que en lugar de desarrollarse con las reformas, se atrofió debido a las distorsiones de precio establecidas por el gobierno.

Trabajos citados

Arthur, W. B. (1989). Competing Technologies, Increasing Returns, and Lock in by Historical Events. *The Economic Journal*, 99, 116-131.

Bértola, L., & Ocampo, A. J. (2013). *Desarrollo, Vaivenes y Seguridad*. Secretaría General Iberoamericana.

Bíea, N. (2015). *Economic Growth in Slovakia: Past Successes and Future Challenges*. European Economy Economic Briefs.

Central Intelligence Agency. (1956). *Gomulka and the Polish Economy*. Report, Office of Research and Reports.

Central Intelligence Agency. (1962). *The Industrialization of Slovakia. Development and Orientation*. Geographic Intelligence Report, Office of Research and Reports.

Central Intelligence Agency. (2013). *The Iron and Steel Industry of Czechoslovakia*. Office of Research and Reports.

Chloupkova, J. (2002). Czech Agricultural Sector: Organisational Structure and its Transformation.

Chloupkova, J. (2003). *Polish Agriculture: Organisational Structure and Impacts of Transition*. The Royal Veterinary and Agricultural University Department of Economics and Natural Resources.

Csaki, C., & Jambor, A. (2013). The Impacts of EU Accession on the Agriculture of the Visegrad Countries. In *Society and Economy In Central and Eastern Europe* (Vol. Volume 35). Journal of the Corvinus University of Budapest.

Csank, P., Jovanovič, P., & Vozáb, J. (2016). *Innovation Capacity of the Czech Republic: The Main Conclusions of the Verification Analyses*. INKA.

Dąborowski, T. (2009, February 2). Slovakia's economic success and the global crisis. *Centre for Eastern Study*.

David, P. A. (1985). Clio and the Economics of QWERTY. *American Economic Review*, Vol. 75 (No. 2), 332-337.

David, P. (2007). Path Dependence - A Foundational Concept for Historical Social Science. *Forthcoming in Cliometrica — The Journal of Historical Economics and Econometric History*, v. 1 (no.2).

Dyva, K., & Svejnar, J. (1994). Stabilization and Transition in Czechoslovakia. In O. J. Blanchard, K. A. Froot, & J. D. Sachs, *The Transition in Eastern Europe* (Vol. Volume 1, pp. p. 93 - 122). University of Chicago Press.

Farkas, B. (2013). *Changing Development prospects for the Central and Eastern European EU Members*. University of Szeged, Hungary.

Ffrench-Davis, R., Muñoz, O., Benavente, M., & Gustavo, C. (2003). La Industrialización Chilena Durante el Proteccionismo. In *Industrialización y Estado en América Latina: La Leyenda Negra de la Posguerra* (pp. p159-209). México, D.F: Fondo de Cultura Económica.

Fidrmuc, J., Klein, C., Price, R., & Wörgötter, A. (2013). Slovakia: A Catching Up Euro Area Member In and Out of the Crisis. *IZA Policy Papers* (Nº. 55).

Fitzová, H., & Židek, L. (2015). Impact of Trade on Economic Growth in the Czech and Slovak Republics. *Vol. 8* (No 2), pp. 36-50.

Flek, V., & Večerník, J. (1998). *Employment and Wage Structures in the Czech Republic*. Working Paper, Czech National Bank, Praha.

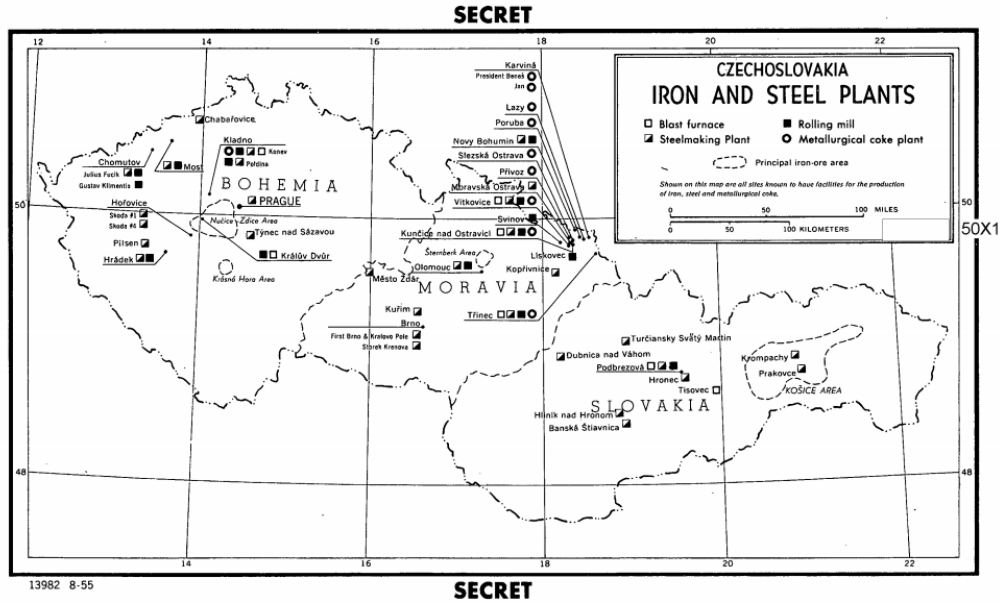
Gurbiel, R. (2002). *Impact of Innovation and Technology Transfer on Economic Growth: The Central and Eastern Europe Experience*. Warsaw School of Economics, Center of International Production Cooperation, Warsaw.

- Harrison, M. (2013). Communism and Economic Modernization. In S. A. Smith, *The Oxford Handbook of the History of Communism*. Oxford University Press.
- Hudec, O., & Šebová, M. (2012). The ICT Sector Evolution in an Industrial Region of Slovakia. *Ekonomický časopis* , 65 – 82.
- Hulicki, Z. (2016). Telecommunications in Poland. Infrastructure, market and services. *Australian Journal of Telecommunications and the Digital Economy* , Volume 4 (Number 4), 234-250.
- Hyz, A., & Gikas, G. (1995). Economic Transformation of Poland. Basic Problems and Opportunities. *Applied Research Review* , Vol. II (No. I), 187-200.
- Illner, M., & Andrlé, A. (1994). The Regional Aspect of Post-Communist Transformation in the Czech Republic. *Czech Sociological Review* , Vol. 2 (No. 1), 107-127.
- International Monetary Fund. (2014). *Slovak Republic. 2014 Article IV Consultation - Staff Report; and Press Release*. IMF Country Report.
- Ismaili, U., Samel, M., Solomon, E., Valentova, E., & Xhafaj, E. (2016). *Slovakia: Automotive Cluster*. Student Project.
- Kolodko, G. W., & Rutkowski, M. (1991). The Problem of Transition from a Socialist to a Free Market Economy: The Case of Poland. *The Journal of SOCIAL, POLITICAL AND ECONOMIC STUDIES* , Vol. 16 (No. 2).
- Kolodziejczyk, K. (2016). Poland in The European Union. Ten Years of Membership. *UNISCI Journal* (Nº 40), 9-26.
- Kornecki, L. (2006). Foreign Direct Investment (FDI) in the Polish Economy: A Comparison with Central and Eastern Europe (CEE) Countries. *Problems and Perspectives in Management (open-access)* .
- Kotíková, J., & Bittnerová, D. (2003). Industrial Relations and Corporate Culture in the Czech Republic. *Forum Mitbestimmung und Unternehmen* .
- Koyame-Marsh, R. (2011). The Complexities of Economic Transition: Lessons from the Czech Republic and Slovakia. *Vol. 2* (No. 19).
- Liebowitz, S. J., & Margolis, S. E. (1999). Path Dependence. *Encyclopedia of Law & Economics* , 981-998.
- Lipton, D., & Sachs, J. (1990). Creating a Market Economy in Eastern Europe: The Case of Poland. *Brookings Papers on Economic Activity* .
- Luptáčík, M., Habrman, M., Lábaj, M., & Rehák, Š. (2013). *The importance of automotive industry for the Slovak economy*. Report, University of Economics in Bratislava, Bratislava.
- Micek, G. (2011). FDI trends in the business services sector: the case of Poland. *Foreign investment in eastern and southern Europe* , 297-318.
- Michelot, M., & Šuplata, M. (2016). *Defense and Industrial Policy in Slovakia and the Czech Republic: Drivers, Stakeholders, Influence*. Armament Industry European Research Group.
- Ministry of Economy of the Slovak Republic. (2013). *Republic, Strategy for Smart Specialisation of the Slovak*. National Legal Document.
- Ministerstvo Průmyslu a Obchodu. (2016). *Czech Economy 2016*. Department of Economic Analyses.
- Modén, K. M., Norbäck, P. J., & Persson, L. (2007). *Efficiency and Ownership Structure - The Case of Poland*. IFN Working Paper, Research Institute of Industrial Economics, Stockholm.
- Murrell, P. (1993). What is Shock Therapy? What Did it Do in Poland and Russia? *Post Soviet Affairs* , Volume 9, 111-140.
- Némethová, J., Dubcová, A., & Kramáreková, H. (2014). The Impacts of the European Union's Common Agricultural Policy on Agriculture in Slovakia. *Moravian Geographical Reports* , Vol. 22.

- OECD. (2000). *The Service Economy*. Science and Technology Industry.
- Pierson, P. (2000). Increasing Returns, Path Dependence, and the Study of Politics. *The American Political Science Review*, Vol. 94 (No. 2), 251-267.
- Pokrivčák, J. (2003). Development of the Slovak agriculture and agricultural policies during the transition Period. *Agricultural Economics*, 49 (11), 533–539.
- Puławy Competence Center. (2014). *25 Years of Polish Agriculture. Food Security in Europe*. Warszawa: High Profile Strategic Advisors Sp. z o.o.
- Pusca, A. (2007). Shock, Therapy, and Post Communist Transitions. *Alternatives* (32), 341-360.
- Šikulová, I., & Frank, K. (2013). *The Slovak Experience with Transition to Market Economy*. Ekonomický ústav SAV, Bratislava.
- Slovak Innovation and Energy Agency. (2012). *Energy Efficiency Policies and Measures in Slovakia in 2012*. Bratislava.
- Soós, K. A. (2015). Geographical and Sectorial Concentration in Czech, Hungarian and Slovak exports.
- Svejnar, J., Uvalic, & Milica. (2009). The Czech Transition. The Importance of Microeconomic Fundamentals. 17 (No. 2009).
- The World Bank. (2017). *Agriculture, value added (% of GDP)*. Retrieved Agosto 23, 2017, from World Bank national accounts data: <http://data.worldbank.org/indicator/NV.AGR.TOTL.ZS?locations=PL-SK-CZ>
- The World Bank. (2017). *GDP per capita (current US\$)*. Retrieved Agosto 23, 2017, from World Bank national accounts data: <http://data.worldbank.org/indicator/NY.GDP.PCAP.CD?locations=PL-SK-CZ>
- The World Bank. (2017). *GDP per capita (current US\$)*. Retrieved October 17, 2017, from World Bank national accounts data, and OECD National Accounts data files.: <https://data.worldbank.org/indicator/NY.GDP.PCAP.CD?end=2016&locations=AR-CL&start=1990>
- The World Bank. (2017). *Industry, value added (% of GDP)*. Retrieved Agosto 23, 2017, from World Bank national accounts data: <http://data.worldbank.org/indicator/NV.IND.TOTL.ZS?end=2014&locations=PL-SK-CZ&start=1990>
- The World Bank. (2017). *Services, etc., value added (% of GDP)*. Retrieved 17 10, 2017, from World Bank national accounts data, and OECD National Accounts data files.: <https://data.worldbank.org/indicator/NV.SRV.TETC.ZS?end=2016&locations=PL-SK-CZ&start=1989>
- Tuma, Z. (2002). *Banking Sector Development in the Czech Republic*. Österreichische Nationalbank, Vienna.
- Vaculović, R. (2004). *A comparison of North Korea with Czech Republic and Czechoslovakia Focused on Economic Reforms in Both Countries*. Master Thesis, KDI School of Public Policy and Management.
- Vltavská, K., & Sixta, J. (2015). A Historical View on the Development of Czech Economy from 1970. *Prague Economic Papers*, Volume 24 (Number 01).
- Vonyó, T., & Klein, A. (2017). Why Did Socialist Economies Fail? The Role of Factor Inputs Reconsidered. *School of Economics Discussion Papers*.
- Wieger, M. (2014). *The Competitiveness of Polish Agriculture After Accession to the EU*. Original Scientific Paper, Economics of Agriculture.
- Wolf, N. (2006). *Local Comparative Advantage: Agriculture and Economic Development in Poland, 1870-1970*. Free University Berlin, School of Business & Economics, Discussion Papers.
- World Travel & Tourism Council. (2017). *Travel & Tourism. Economic Impact 2017*. Report.

Anexos

Anexo 1
 Distribución de plantas siderúrgicas en Checoslovaquia en el año 1953



Fuente: Central Intelligence Agency (2013)

Anexo 2
 Fuentes de la Energía Eléctrica consumida en Eslovaquia entre 1937 y 1959

Thousand Kilowatt-Hours

Year	Local Production	From Moravia	From Foreign Sources
1937	432,900	N.A.	128
1948	836,916	54,845	2,734
1950	998,446	163,613	4,769
1953	1,505,937	534,872	6,792
1959	3,994,000	N.A.	N.A.

a. 14

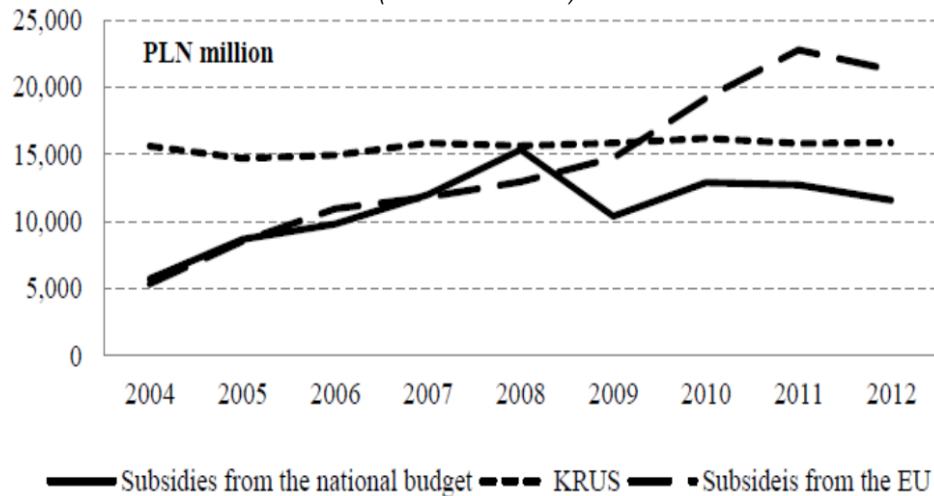
Fuente: Central Intelligence Agency (1962)

Anexo 3
Producción Industrial en América Latina, años 1929, 1932, 1937, 1939, 1942 y 1945
(En porcentaje, tomando como año base 1929)

Países grandes						
Brasil	100,0	97,1	144,8	162,5	181,9	220,9
México	100,0	69,3	135,2	152,3	210,7	260,4
Cono sur						
Argentina	100,0	82,5	122,9	135,2	152,9	167,0
Chile	100,0	85,0	126,0	128,9	186,5	223,4
Uruguay	100,0	n.d.	n.d.	n.d.	n.d.	n.d.
Andinos						
Colombia	100,0	106,6	186,1	232,1	266,8	312,8
Perú	100,0	78,3	115,9	126,5	125,2	142,9
Venezuela	100,0	n.d.	n.d.	n.d.	n.d.	n.d.
Centroamérica						
Costa Rica	100,0	108,5	167,8	220,3	210,2	179,7
El Salvador	100,0	66,1	94,6	92,9	100,0	116,1
Guatemala	100,0	82,6	141,3	104,3	126,1	137,0
Honduras	100,0	82,6	104,3	113,0	121,7	147,8
Nicaragua	100,0	66,0	82,0	164,0	234,0	258,0

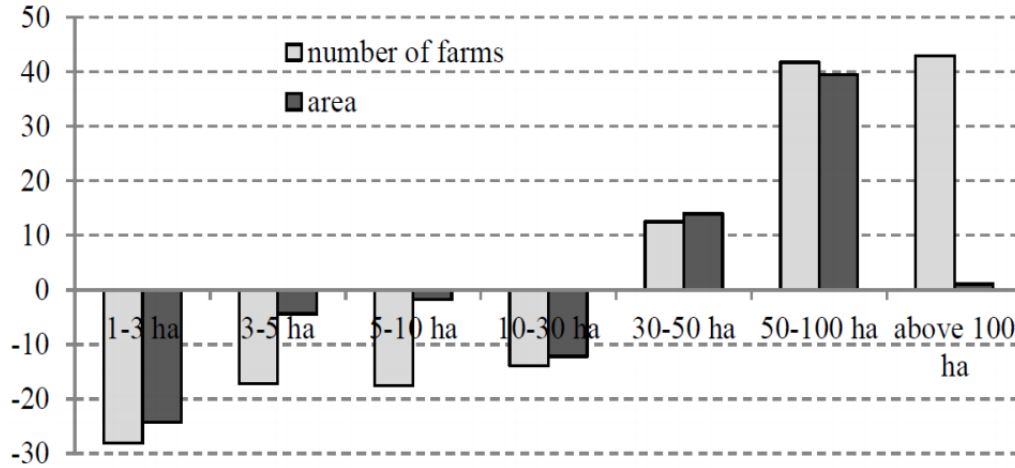
Fuente: Bértola y Ocampo (2013)

Anexo 4
Gasto Presupuestario en el Sector Agrícola en 2004-2012
(Millones de PLN)



Fuente: Wieger (2014)

Anexo 5
Cambios en el número de granjas y área de tierra agrícola por grupos de áreas entre 2002 y 2012 en Polonia
(En porcentajes)



Fuente: Wieger (2014)

Anexo 6
Participación de la Agricultura en el PIB de los Visegrad Countries
(En porcentajes)

Country	2000	2003	2006	2010
Czech Republic	3.89	3.13	2.60	2.40
Hungary	5.54	4.30	4.01	3.53
Poland	4.96	4.39	4.29	3.54
Slovakia	4.47	4.52	3.59	3.86
Euro zone	2.41	2.09	1.73	1.54

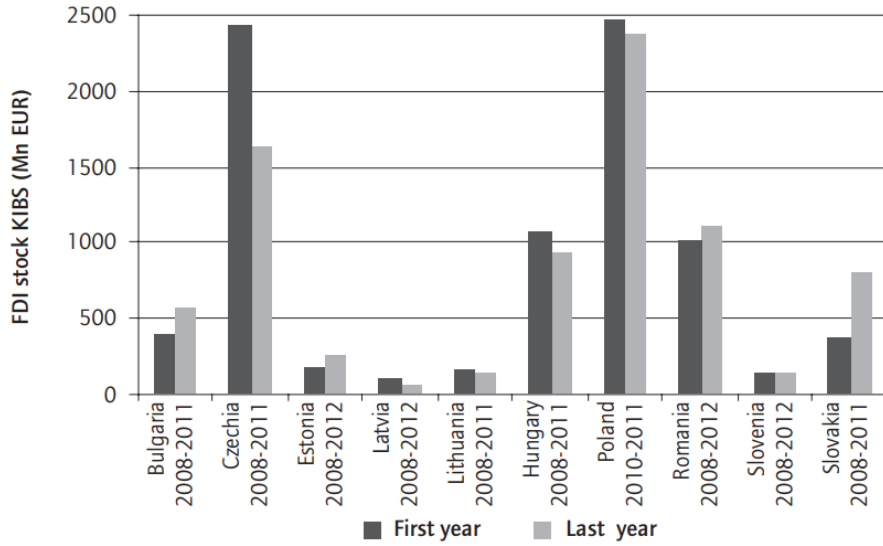
Fuente: Csaki & Jambor (2013)

Anexo 7
Índice de output agrícola de los Visegrad Countries (Siendo 2000 el año base)
(En porcentajes)

Country	2003	2006	2008	2011*
Czech Republic	83.58	87.18	90.97	94.21
Hungary	86.54	88.29	79.63	100.87
Poland	97.95	110.46	96.77	141.96
Slovakia	97.68	86.53	84.94	85.99
EU15	94.98	85.12	93.13	93.40

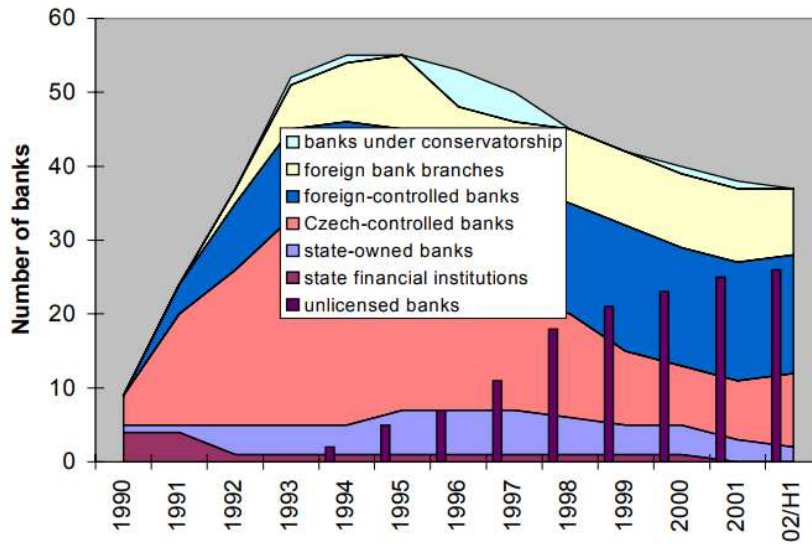
Fuente: Csaki & Jambor (2013)

Anexo 8
Monto de Inversión Extranjera directa en el sector de servicios intensivos en conocimientos en diez países del CEE, 2008-2011/2012
(Millones de Euros)



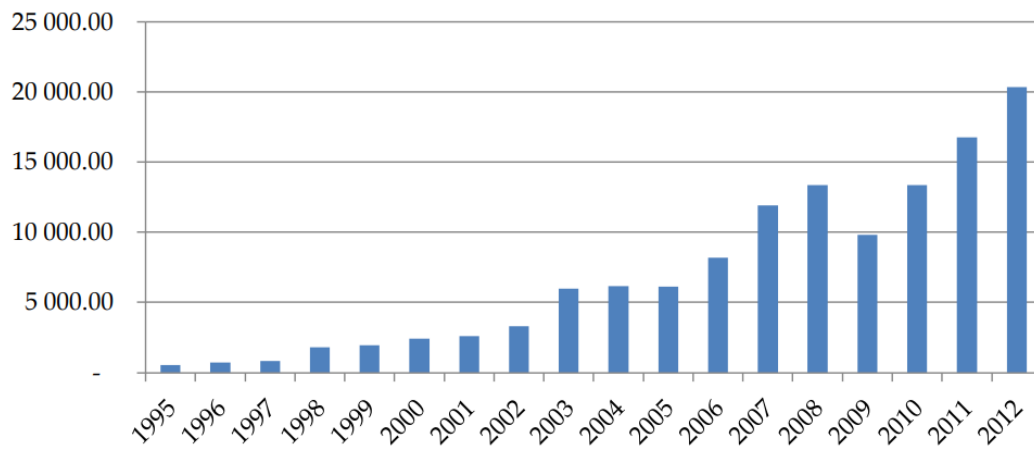
Fuente: (Micek, 2011)

Anexo 9
Número de Bancos, por tipo de propietario en República Checa
(Por Número de Bancos)



Fuente: (Tuma, 2002)

Anexo 10
Valor de la producción de Automóviles en Eslovaquia
(Millones de Euros)



Fuente: (Luptáčík, Habrman, Lábaj, & Rehák, 2013)