



“Patrones y determinantes del *profiling* de estatus social en Chile”

**TESIS PARA OPTAR AL GRADO DE
MAGÍSTER EN ANÁLISIS ECONÓMICO**

Alumno: Valentina Alarcón

Profesor Guía: Javier Núñez

Santiago, Agosto 2018

Patrones y determinantes del *profiling* de estatus social en Chile

Valentina Alarcón Chávez

Prof. guía: Javier Núñez

Agosto, 2018

Abstract

El objetivo de esta investigación es esclarecer cuáles son las variables y en qué magnitud influyen en la evaluación subjetiva de estatus que se asigna a otros. Además de evaluar si existe evolución del estatus asignado o si las características de origen determinan el estatus para siempre a lo largo del ciclo de vida. Para esto, realizamos un experimento de una encuesta factorial de jóvenes estudiantes chilenos que incluyó dimensiones como el ingreso familiar, el apellido, la educación de la madre, la educación propia, entre otros. La encuesta fue aplicada en distintas instituciones de educación a 153 jóvenes chilenos, a los cuales se les pidió asignar estatus hoy y, luego, al finalizar los estudios y comenzar a trabajar a jóvenes estudiantes. Estimando un modelo de efectos aleatorios, encontramos que: el ingreso familiar, el fenotipo (a través de estatus de la foto), haber asistido a un colegio part. pagado, tener una madre con alto nivel educacional, vivir en comunas del sector medio-bajo, medio-alto o alto, o estudiar en universidades de elite, son relevantes para definir un *mayor* estatus social hoy. Además, encontramos que las variables relevantes cambian con el ciclo de vida, es decir, el estatus asignado puede evolucionar, esto debido a que los evaluadores asignan un mayor peso a variables como el nivel educacional propio a la asignación de estatus al finalizar los estudios y comenzar a trabajar, aun cuando siguen siendo relevantes las variables de origen.

Índice

	Página
1 Introducción	3
2 Literatura	5
2.1 Estatus social	5
2.2 Experimentos Factoriales	6
3 Diseño experimental	8
3.1 Viñetas	9
3.2 Muestra de evaluadores	14
4 Estadística descriptiva	16
5 Estrategia de identificación	20
6 Resultados	21
7 Conclusiones	26
8 Referencias	29
9 Anexos	34

1 Introducción

El estatus social se ha asociado de distinta forma a variados *outcomes* económicos y sociales, que influyen en la calidad de vida y el acceso a oportunidades de las personas. Dicho estatus tiene dos dimensiones relevantes a considerar, el auto-posicionamiento y la asignación o posicionamiento que se le realiza a terceros. Este trabajo se enfocará en estudiar la segunda dimensión. En específico, esta investigación pretende explicar qué variables y de qué forma influyen en la evaluación subjetiva de estatus que se realiza a otros.

Los individuos clasifican a otros tomando en consideración diversas variables, y asocian dichas variables a distintos estereotipos de manera de condicionar su comportamiento a estos (Berger, Cohen & Zelditch, 1972). Es importante entonces, entender qué características individuales influyen en el estatus asignado y si este estatus puede evolucionar en el tiempo o si las características de origen determinan el estatus para siempre a lo largo del ciclo de vida.

El estatus asignado a terceros ha determinado patrones de comportamiento y discriminación en distintas sociedades, debe entenderse como una dimensión de estratificación en la sociedad, lo que determina finalmente patrones de trayectorias económicas y oportunidades. La evidencia empírica así lo valida, por ejemplo, Bertrand & Mullainathan (2004) realizan un estudio de discriminación en el mercado laboral de Estados Unidos. Para esto enviaron CVs ficticios con nombres asociados a distintas etnias, de manera de estimar si existe un sesgo a algunas de ellas. Encontraron que los *blancos* reciben un 50% más de llamadas cuando postulan a trabajos. Además, la calidad del CV no es significativa para los afrodescendientes, es decir, no influye en la probabilidad de ser llamados. Por otro lado, para Chile, Núñez & Gutiérrez (2004) realizan un estudio para medir la discriminación de *clase* en el mercado laboral chileno, controlando por distintas medidas de habilidad, encuentran que los profesionales asociados a clase *alta* obtienen aproximadamente 50% más de salario que el resto de los profesionales.

Rivera & Tilcsik (2016) realizan una investigación enviando solicitudes ficticias de estudiantes de derecho a oficinas de abogados en 14 ciudades, asignando aleatoriamente señales de clase social y de género. Los hombres de clase *alta* recibieron más llamadas que las mujeres y hombres de

clase *baja*.

Pero estos patrones no solo se producen en el mercado laboral, Baldini & Federici (2011) realizan un experimento usando internet para estudiar la presencia de discriminación en el mercado italiano de alquiler de viviendas. Frente a personas cuyos nombres son distintivos de diferentes grupos étnicos y género, encontraron que la probabilidad de recibir una respuesta positiva varía según grupo étnico, género y nivel de información.

Pero no solo variables económicas como empleo, ingreso o arrendamiento se ven influidas por la asignación subjetiva de estatus o la asociación a ciertos estereotipos, sino que también vemos influencias en variables sociológicas como el emparejamiento, Torche (2010) estudia los efectos del emparejamiento selectivo (emparejamiento conyugal basado en la educación u otros determinantes del estado económico) en la desigualdad económica para Brasil, Chile y México. El análisis muestra una estrecha asociación entre las barreras para matrimonios *mixtos*¹ y las brechas de ingreso entre las categorías educativas. Es decir, los perfiles creados tienen influencia en distintas aristas de nuestras vidas.

En general, la literatura se ha centrado en cómo los perfiles de estatus social influyen en variados resultados económicos, pero no ha ahondado en qué variables y en qué magnitud influyen en dicho estatus percibido. El objetivo de esta investigación es responder a esa interrogante, es decir, encontrar qué variables y en qué magnitud influyen en la determinación del estatus social de jóvenes chilenos que se encuentran estudiando y que viven con sus padres. Además, busca esclarecer si las decisiones y el esfuerzo realizado por los jóvenes permite la evolución del estatus social a lo largo del ciclo de vida, en función a las elecciones de carrera de los jóvenes evaluados. Para poder responder a estas preguntas realizamos un experimento factorial (viñetas) a jóvenes estudiantes chilenos.

La investigación se organiza de la siguiente manera, en la segunda sección se hará un recorrido por la literatura asociada a estatus social y algunos ejemplos de otros experimentos factoriales realizados. En la tercera sección, ahondaremos en el diseño experimental que permitió crear la encuesta y aplicarla. Como cuarto punto, mostraremos estadística descriptiva de las evaluaciones.

¹Matrimonios *mixtos* se asocia a matrimonios entre personas con distinto nivel educacional u otras variables.

En quinto lugar, especificaremos la estrategia empírica que nos permitió identificar los efectos. Luego, en la sexta sección mostraremos los principales resultados de nuestra investigación, para finalmente, concluir y mostrar las implicancias de nuestro análisis.

2 Literatura

2.1 Estatus social

Según Chan & Goldthorpe (2007), el orden de estatus corresponde a una estructura de relaciones de superioridad, igualdad e inferioridad social percibida y aceptada. La cual no refleja cualidades puramente personales, sino que refleja un grado de *honor social* derivado de atributos de su posición². Cada nivel de estatus se asocia a estilos de vida diferenciados. Y está principalmente basado en creencias culturales, más que en disposición material. Se basa en creencias compartidas sobre categorías sociales en los cuales se clasifica a personas (Ridgeway, 2014).

La asignación de estatus a terceros significa la asociación de estos a un perfil, el cual tiene efectos en variables económicas y sociales (Bertrand & Mullainathan, 2004; Núñez & Gutiérrez, 2004; Rivera & Tilcsik, 2016; Baldini & Federici, 2011; Torche, 2010), esto debido a que los sesgos de estatus dan forma a suposiciones implícitas sobre quién es *mejor*, más competente y más merecedor de empleos, ascensos, dinero y poder, lo que se traduce a su vez en desigualdad en estas y otras variables (Ridgeway, 2014).

La evidencia muestra que para el caso chileno existe una relación entre estatus y ventajas económicas (Torche, 2007), lo que se asocia a la relevancia que tendrían variables como el ingreso y la educación en el estatus percibido (Castillo et al., 2013). En general, la evaluación del propio estatus pasa por la identificación con grupos de referencia, con los que se desarrolla un grado de pertenencia (Castillo et al., 2013), por lo que se esperaría que la asignación de estatus a otros pasara por la identificación de estos con distintos grupos de referencia.

Thumala (2011) plantea que el estatus en la sociedad chilena se asocia a preferencias éticas y

²Basado en la distinción de Weber entre clase y estatus (Weber, 1964).

comportamientos relacionados al prestigio social³, dado esto, se vuelven relevantes para el estatus variables como las preferencias laborales o el tipo de educación elegido para los hijos. Por otro lado, Castillo et al. (2013) realizan un estudio sobre la asignación propia de estatus para Chile, encuentran que en general existe una marcada tendencia hacia la media, lo que se produce principalmente por la subestimación del estatus de personas que pertenecen a los niveles medio-altos.

Otro factor relevante, viene de la ascendencia, Núñez & Pérez (2007) muestran que los apellidos de las personas permiten asignar estatus, empíricamente encuentran que persiste un alto grado de asociación entre ascendencia y condición socioeconómica en la actualidad, lo que se asocia a su vez con el estatus.

Lo anterior, sugiere que para Chile se espera que el estatus esté asociado con atributos sociales y económicos, de origen y de destino como el tipo de colegio, la educación de los padres, el nivel de ingreso de la familia, el apellido, entre otros.

2.2 Experimentos Factoriales

Gran parte de la literatura de experimentos factoriales se ha centrado en estimaciones de percepciones de justicia de ingresos y pensiones, en específico con respecto a ingresos en general, se ha centrado en brechas de género y percepciones de justicia de la misma, Jasso & Webster (1997) quienes usando una metodología de encuesta factorial estiman la brecha salarial justa de género para Estados Unidos a los ojos de hombres y mujeres como evaluadores, y el mecanismo por el cual se produce esta brecha (salario base o retorno a la educación), en general, a los hombres sistemáticamente se le asignaron mayores ganancias que a las mujeres, independientemente del género del evaluador, aunque las mujeres asignan brechas menores. El mecanismo encontrado se debe a la diferencia asignada a salario base, el cual es mayor para hombres. Estudios realizados para otros países son consistentes con lo anterior (Sauer et al, 2014; Jann, 2008; Gatskova, 2013). Pero, estos resultados cambian, cuando los evaluadores son jóvenes universitarios con alto capital

³Ideal de inspiración religiosa, en particular se refiere a la educación de la voluntad, la disciplina y el autocontrol, como señal de estatus.

humano (Auspurg et al., 2009; Shamon & Dülmer, 2014; Jasso & Webster, 1999).

Recientemente, Auspurg, Hinz, & Sauer (2017) usan una encuesta factorial para evaluar las razones detrás de que la brecha de género de salario sea percibida como justa. Usando una estimación de efectos aleatorios, encuentran que tanto los hombres como las mujeres produjeron brechas de remuneración por género.

Con respecto a justicia en pensiones, Schrenker (2009) realiza un experimento factorial en Alemania, donde concluye que el nivel de pensión actual influye en lo que los individuos juzgan como el nivel de pensión justo (efecto anclaje), además de encontrar efectos asociados al origen de los individuos. Para Chile, Castillo et al. (2015) siguen el experimento realizado por Schrenker (2009) y encuentran que en general, los individuos consideran las pensiones actuales insuficientes con respecto a lo justo, con gran influencia de los elementos meritocráticos como nivel educacional y años de trabajo, los que predominan sobre los criterios redistributivos.

En general, como hemos visto la literatura se ha centrado en evaluaciones de justicia asociadas a ingreso y distribución, usando experimentos factoriales y metodología de efectos aleatorios para encontrar resultados significativos. Además es claro notar que las muestras y cohortes usadas tienen efectos en los resultados encontrados. Pero la literatura no solo se ha centrado en evaluaciones de justicia, sino que en evaluaciones de distinto tipo. Jasso (1988) usando una encuesta de este tipo realiza un experimento para medir el efecto de variables personales, familiares y contextuales en la solicitud de visa para Estados Unidos de inmigrantes. En específico, busca medir el efecto de dichas variables en la respuesta de la Comisión de Inmigración de Estados Unidos, y encuentra que todos los miembros de la comisión asignan una importancia distinta a cada atributo, es decir no existe un patrón común a la institución.

Por otro lado, Reilly et al. (1982) realizan una encuesta factorial para evaluar las percepciones de acoso sexual en relaciones entre el profesorado y los alumnos en un entorno universitario. Con los resultados de una encuesta realizada a estudiantes y profesores universitarios encontraron que existe un alto consenso en la definición de casos de acoso sexual, lo que principalmente está influenciado por los comportamientos e intenciones del instructor. Estos juicios cambiaban si existía información sobre una relación previa entre el instructor y el alumno o si se conocían

ciertos comportamientos por parte del alumno, en estos casos no existía acuerdo de la muestra sobre si el incidente constituía un caso de acoso sexual.

Thurman (1989) usando una encuesta factorial realiza un experimento para medir la probabilidad de *mentir* en la declaración de impuestos, poniendo a los entrevistados en distintas situaciones. Quienes consideran evadir impuestos lo hacen en todas las situaciones planteadas, pero sus probabilidades de evadir cambian en función a las posibilidades de ser auditados, las penas en prisión y las multas, los cuales se transforman en inhibidores fundamentales del fraude fiscal.

Finalmente, vemos como la literatura se ha enfocado en buscar entender qué es el estatus social y cómo influye en las decisiones y oportunidades económicas y sociales, por otro lado, los experimentos factoriales han abarcado temas de distinta índole, centrándose en gran medida en evaluaciones subjetivas de justicia. Esta investigación busca tomar los beneficios de las encuestas factoriales y pretende responder qué patrones y determinantes influyen en la formación de percepciones de estatus subjetivo para terceros en jóvenes estudiantes chilenos.

3 Diseño experimental

Los diseños de encuestas factoriales nos permite encontrar influencia causal de ciertas variables en evaluaciones subjetivas, en nuestro caso de percepción de estatus social. En este tipo de encuestas, se le pide a los encuestados⁴ que evalúen situaciones o personas hipotéticas, lo que llamamos viñetas. Cada viñeta es un conjunto de distintos atributos, conocidos como dimensiones, que buscan describir una situación en particular. Además, a cada viñeta se le asocia una serie de preguntas para poder determinar cómo las dimensiones individuales influyen en la evaluaciones subjetivas⁵, si a esto además se le incluye cuestionarios a los evaluadores, es posible realizar evaluaciones conjuntas del efecto de variables de la viñeta (dimensiones) con variables del evaluador.

⁴En adelante, evaluadores.

⁵En nuestro caso de percepción de estatus social.

Para crear los set de viñetas seguiremos la metodología de Rossi (1979)⁶ que consta de 6 pasos:

1. Seleccionar los factores y características que irán en las viñetas, a los que llamaremos dimensiones.
2. Definir los niveles a considerar para cada característica.
3. Generar la población de viñetas.
4. Eliminar las viñetas implausibles.
5. Extraer muestras aleatorias de la población de viñetas, para crear sets.
6. Aplicar la encuesta, aleatorizando el set y al interior de cada set de viñetas.

3.1 Viñetas

Dado que el experimento busca evaluar el efecto de variables en la percepción del perfil social, incluiremos variables típicamente asociadas al origen social y a su evolución en el tiempo.

Los perfiles creados (viñetas) corresponden a jóvenes de entre 18 y 24 años, que viven con sus padres en hogares de 3 a 4 personas y que se encuentran estudiando. Cada viñeta cuenta con la siguiente información (dimensiones): fotografía, apellido, dependencia escolar, nivel educacional de la madre, ingreso mensual familiar promedio, comuna de residencia y nivel educacional propio. Las dimensiones y niveles de las viñetas a usar se encuentran resumidos en la tabla 1.

La literatura sugiere que la apariencia física es relevante para determinar estatus, en general rostros considerados más atractivos se asocian a pertenecer a estatus más altos (Manzur, 1993). Por otro lado, los estímulos visuales han sido usados anteriormente para asignar estatus, por ejemplo, Pape, Rössel & Solga (2012) realizan un experimento en Alemania con fotografías de novios. Los evaluadores asignan una categoría de clase a cada una de las parejas. Encuentran que la clasificación de los participantes está fuertemente influenciada por la edad, la inteligencia

⁶Existen más autores que especifican los pasos para crear experimentos factoriales, pero estos no cambian sustancialmente, como Atzmüller & Steiner (2010).

Tabla 1: Dimensiones y niveles de las viñetas a usar

#	Dimensión	Niveles
1	Foto	3
2	Apellido	3
3	Dependencia escolar	3
4	Educación propia	7
5	Educación de la madre	5
6	Ingreso mensual promedio	5
7	Comuna de residencia	4
Viñetas totales		18,900

Fuente: elaboración propia

percibida, el atractivo y el estilo de vida.

Dado lo anterior, las viñetas incluyen una **fotografía**, estas fotografías tendrán 3 niveles: bajo, medio y alto. Las fotos fueron seleccionadas y clasificadas en una evaluación subjetiva realizada a jóvenes estudiantes. Los evaluadores fijaron un puntaje según estatus a cada foto, se dividió los resultados por deciles, definiendo nivel bajo las de primer y segundo decil, medio las de quinto y sexto decil y nivel alto las del décimo decil. Una vez divididas en 3 grupos se eligieron 8 fotos por grupo (4 hombres y 4 mujeres), escogiendo las de menor error cuadrático medio en su evaluación. Por otro lado, el *background* social, puede estar relacionado con los **apellidos**, estudios anteriores para Chile los han usado para medir asociaciones subjetivas de clase (Castillo, 2011; Núñez & Pérez, 2007). Los niveles a usar serán 3: Indígena, Español-Chileno y Vasco-Europeo-No español (PNUD, 2017; Registro Civil)⁷.

Asimismo, se usan los 3 niveles de **dependencia escolar** más comunes: Municipal, Particular Subvencionado y Particular Pagado. Thumala (2011) plantea que el estatus en la sociedad chilena se asocia a preferencias éticas y comportamientos relacionados al prestigio social, por lo que se vuelven relevantes para el estatus, variables como el tipo de educación elegido para los hijos.

Con respecto a la **comuna de residencia**, se divide la muestra de comunas del Gran Santiago en 4 grupos según nivel socioeconómico: Sector D y E, Sector medio-bajo, Sector medio-alto y

⁷Ver en anexos (Tabla 4) los apellidos usados.

Sector oriente⁸. Esta determinación se toma considerando la segregación urbana de Santiago, que puede traer consigo ciertos prejuicios que influyen en la percepción de estatus. Así lo muestran Larrañaga & Sanhueza (2007) que encuentran efecto de la segregación residencial en *outcomes* individuales relacionados con oportunidades: asistencia a preescolar, deserción escolar, repitencia e inactividad en jóvenes; lo que se asocia a un menor estatus social.

La evidencia muestra que para el caso chileno existe una relación entre estatus y ventajas económicas (Torche, 2007), lo que se asocia a la relevancia que tendrían variables como el ingreso y la educación en el estatus percibido (Castillo et al., 2013) razón por la cual las incluimos como dimensiones relevantes en la viñeta. En específico, se incluye la variable **ingreso mensual familiar promedio** con 5 niveles, lo cual se define de manera ordinal: bajo, medio bajo, medio, medio alto y alto⁹.

Por otro lado, con respecto al **nivel educacional de la madre**, definimos 5 niveles:

1. Completó la educación básica
2. Completó la educación media
3. Estudió en un Centro de Formación Técnica
4. Estudió en una Universidad Privada de bajo puntaje PSU/PAA
5. Estudió en una Universidad Tradicional de alto puntaje PSU/PAA.

Finalmente, con respecto al **nivel educacional propio**, tenemos 7 niveles educacionales distintos:

1. Estudia un curso de capacitación Sence
2. Estudia una carrera de bajo ingreso (Técnico en Gastronomía o Técnico Jurídico) en un Centro de Formación Técnica.
3. Estudia una carrera de alto ingreso (Técnico en Minería o Técnico en Electricidad) en un

⁸Las comunas usadas para cada nivel se encuentran en el anexo (Tabla 5).

⁹En el primer piloto realizado, los participantes tuvieron problemas para identificar qué significa un ingreso alto cardinalmente, por lo que se tomó la determinación de usar medidas ordinales.

Centro de Formación Técnica.

4. Estudia una carrera de bajo ingreso (Fonoaudiología o Auditoría) en una Universidad Privada de bajo puntaje PSU.
5. Estudia una carrera de alto ingreso (Ingeniería o Medicina) en una Universidad Privada de bajo puntaje PSU.
6. Estudia una carrera de bajo ingreso (Fonoaudiología o Auditoría) en una Universidad Tradicional de alto puntaje PSU.
7. Estudia una carrera de alto ingreso (Ingeniería o Medicina) en una Universidad Tradicional de alto puntaje PSU.

Se eliminan dos casos por considerárseles implausibles: "Madre que completó la educación básica e ingreso familiar mensual alto" y "Madre que estudió en una universidad tradicional de alto puntaje PSU/PAA e ingreso familiar mensual bajo". Menos del 1% de las personas que vive en hogares de bajo ingreso total (quintil más bajo) tiene estudios universitarios y menos del 7% de las personas que vive en hogares de alto ingreso total (quintil más alto), solo completó la educación básica (Encuesta de Caracterización Socioeconómica Nacional, 2015). Estos casos generaron que durante el piloto los entrevistados cuestionaran la credibilidad del estudio¹⁰.

Para poder extraer muestras aleatorias de la población total de viñetas, es necesario definir el número de viñetas que responderá cada entrevistado, es decir el número de viñetas que tendrá cada set. Para nuestro estudio, cada uno de ellos responderá 24 viñetas en aproximadamente 30 minutos, lo que se ajusta al tiempo, cantidad de viñetas y dimensiones sugerida por la literatura (Sauer et al., 2011). Existe una restricción a la hora de tomar una selección aleatoria de viñetas, debido a que las fotografías son solo 24 y éstas no se pueden repetir, por lo que cada set tendrá todas las fotografías.

Dülmer (2007) establece que para poder seleccionar una muestra de viñetas de la población, es necesario cumplir con que dichas viñetas sean ortogonales, pero también balanceadas, con-

¹⁰Durante el segundo piloto, los participantes comentaron ambas combinaciones como poco creíbles.

siderando además que dichas viñeta sean plausibles. Este tipo de diseño se conoce como *D-efficient* y relaja el requerimiento original de perfecta ortogonalidad, al considerar el balance de las viñetas. Para esto utiliza un indicador que captura balance y ortogonalidad conocido como *D-efficiency*¹¹.

Considerando lo anterior, se definen 10 set de 24 viñetas cada uno, selección que realizamos optimizando el balance y la ortogonalidad de las dimensiones (Federov, 1972)¹², que nos arroja un *D-efficiency* mayor al 90%, límite sugerido por Dülmer (2007). Finalmente, dado que estos sets no incluyen las fotografías, las asignamos aleatoriamente sin reemplazo, de manera de asegurarnos que estas no se repitan por set¹³.

A cada entrevistado, se le pedirá primero responder un set de preguntas de caracterización socioeconómica, luego se expone al participante a cada viñeta del set de manera aleatoria y se le pide responder las siguientes preguntas:

En términos de posición social, en Chile hay grupos que tienden a ubicarse en los niveles más altos de la sociedad, mientras otros se ubican en los niveles más bajos de la sociedad. Considerando una escala del 1 (nivel más bajo) al 10 (nivel más alto):

- a) ¿Dónde ubicarías a este joven en este momento?
- b) ¿Dónde ubicarías a este joven cuando termine sus estudios y empiece a trabajar?

Nuestras dimensiones se pueden clasificar en dos categorías dependiendo de la etapa de la vida en la cual fueron determinadas. En primer lugar tenemos las variables de origen: fotografía, ingreso familiar promedio, dependencia escolar, educación de la madre, apellido y comuna de residencia; estas variables no pueden ser modificadas por los jóvenes evaluados, sino que son determinadas por su origen familiar. En segundo lugar, existe una variable de destino: la educación propia que está determinada por el esfuerzo y las preferencias de dicho joven. Sumando esto a las preguntas mencionadas anteriormente, es posible evaluar si existe movilidad de la percepción de estatus a

¹¹ $D - efficiency = 100 \left(\frac{1}{N_D} |X'X|^{1/P} \right)$ donde N_D es el tamaño del set, $|X'X|$ es la matriz de las variables de la viñeta y p corresponde al número de coeficientes a ser estimado.

¹²Usamos el algoritmo de optimización de Federov, conocido como D-Optimal.

¹³El balance de los set finales se encuentra en anexos en la tabla 6.

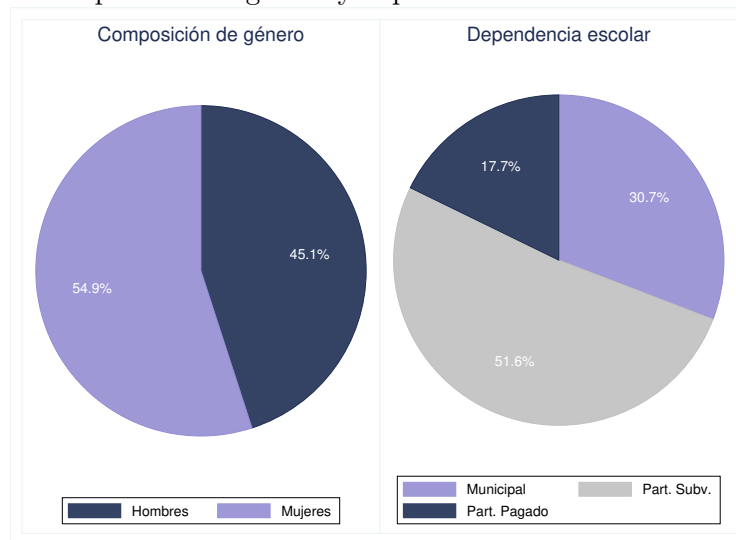
través del tiempo y si dicha movilidad depende de sus decisiones y oportunidades.

Este experimento es controlado, se realiza en laboratorios de computación con un monitor a cargo de explicar el experimento y de resolver dudas. Los participantes son voluntarios y reciben una compensación monetaria por su participación en el experimento.

3.2 Muestra de evaluadores

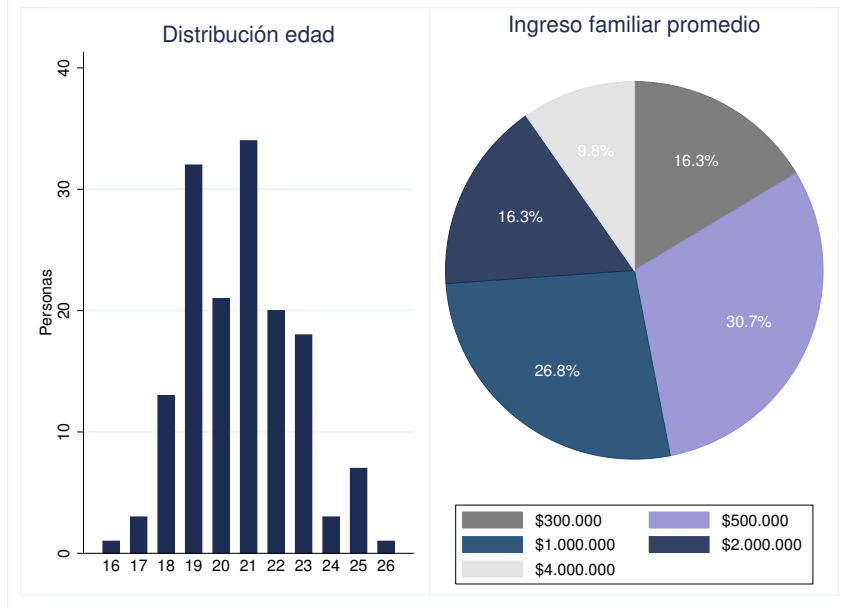
Se realizaron 153 encuestas, las cuales fueron aplicadas en distintas instituciones educacionales, donde en cada sede se entrevistaron a aproximadamente 40 personas. Es claro notar en la figura 1, en el gráfico de la izquierda que la muestra está compuesta por un 55% de mujeres aproximadamente. Además, en el gráfico de la derecha, vemos que la mayoría asistió a colegios Particulares Subvencionados en su etapa escolar. Con respecto a la composición de edad, vemos en la figura 2 que en general la muestra se concentra entre 19 y 23 años. En dicha figura, también vemos que la mayoría de los hogares de estos jóvenes tienen ingresos promedio en torno a \$500.000 y \$1.000.000. A su vez, vemos en la figura 3 que gran parte de la muestra de los padres tiene educación media completa o técnica profesional incompleta.

Figura 1: Composición de género y dependencia escolar de los evaluadores



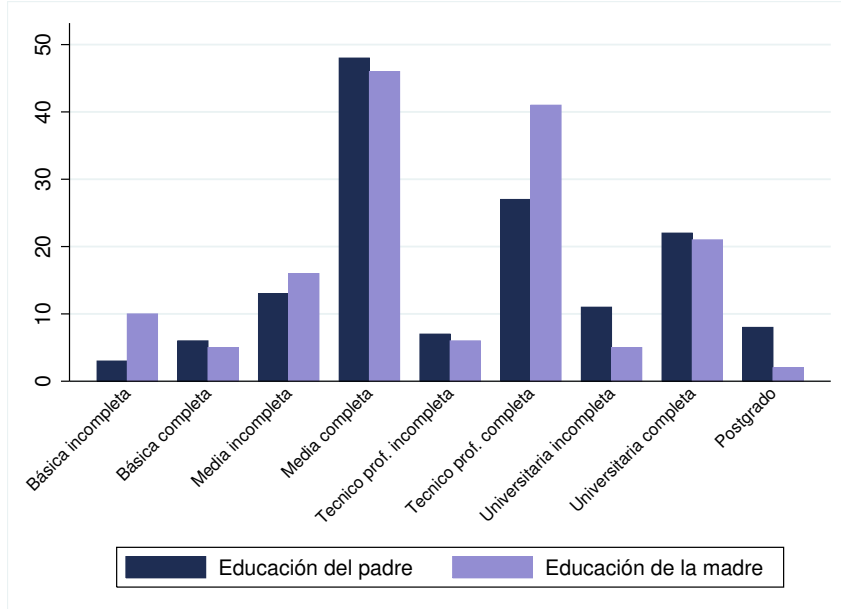
Fuente: elaboración propia datos encuesta

Figura 2: Composición de edad e ingreso familiar de los evaluadores



Fuente: elaboración propia datos encuesta

Figura 3: Distribución de la educación de los padres de los evaluadores



Fuente: elaboración propia datos encuesta

Finalmente, se le pidió a los evaluadores que se asignaran a sí mismos un nivel de estatus, en específico les preguntamos:

En términos de posición social, en Chile hay grupos que tienden a ubicarse en los niveles más altos de la sociedad, mientras otros se ubican en los niveles más bajos de la sociedad. Considerando una escala del 1 (nivel más bajo) al 10 (nivel más alto) ¿Dónde ubicarías:

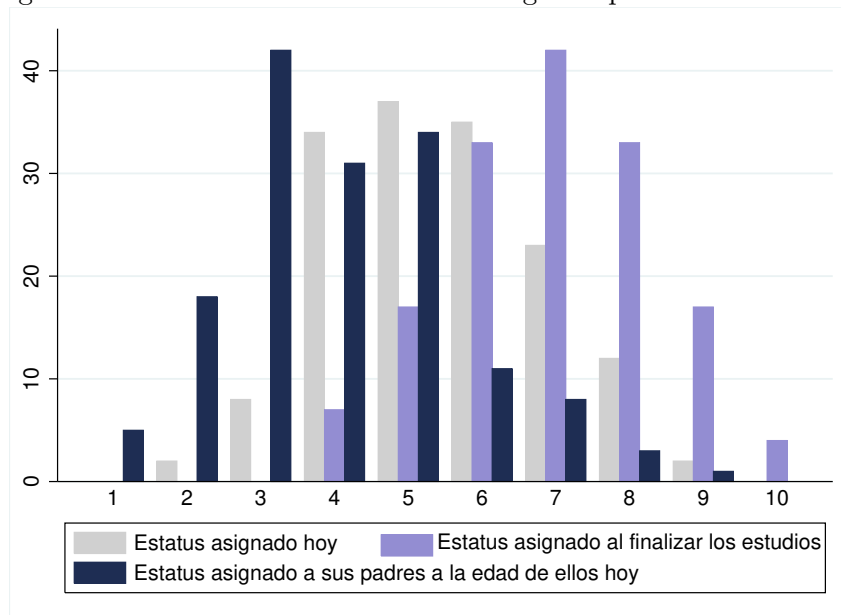
- a) ...a ti mismo en este momento?
- b) ...a ti mismo cuando termines tus estudios y comiences a trabajar?
- c) ...a tus padres cuando tenían tu edad?

En la figura 4 podemos evidenciar que los estudiantes se autoevalúan mejor con respecto a sus padres (cuando éstos tenían su edad), lo que se observa debido a que la distribución del estatus autoasignado se encuentra a la derecha de la distribución del estatus de sus padres. Asimismo, consideran que su estatus va a mejorar al terminar sus estudios y comenzar a trabajar. Esto muestra que los evaluadores creen en la posibilidad que su estatus evolucione favorablemente en el tiempo. Por otro lado, la distribución en general se encuentra bastante centrada, lo que es consistente con la literatura que plantea que la mayoría se considera de *clase media* (Castillo et al., 2013).

4 Estadística descriptiva

En la figura 5 es claro notar que la distribución del estatus asignado hoy por parte de los evaluadores a los jóvenes de las viñetas se encuentra a la izquierda del estatus asignado al finalizar los estudios y comenzar a trabajar, es decir, al igual que el estatus autoasignado, en general le asignan a terceros un estatus mayor al finalizar los estudios, lo que nos muestra que se espera que exista una evolución del mismo en el ciclo de vida. El segundo gráfico de la misma figura, nos muestra que en general el estatus asignado después de terminar los estudios es mayor o igual, pero existen casos en que el estatus puede caer.

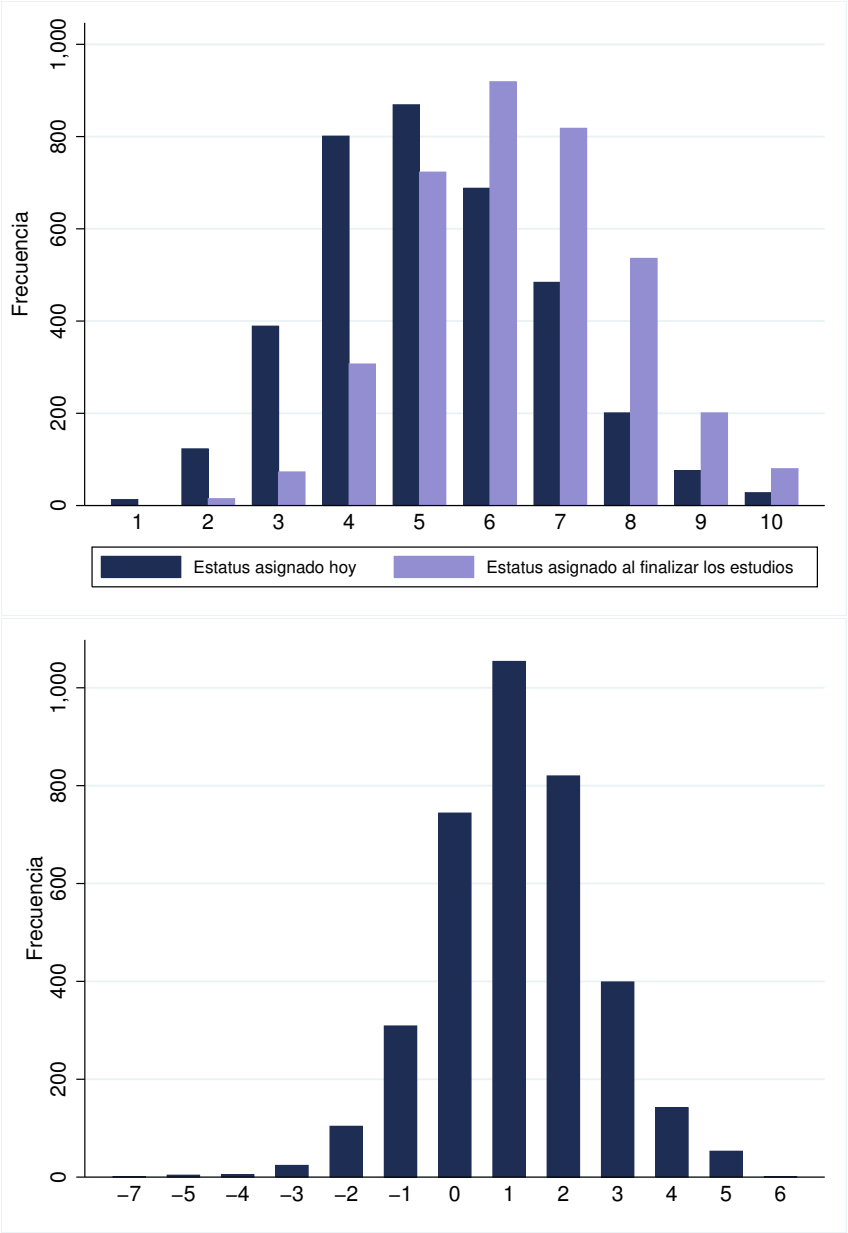
Figura 4: Distribución del estatus autoasignado por los entrevistados



Fuente: elaboración propia datos encuesta

Por otro lado, tomando las características del evaluador o entrevistado, vemos en la figura 6 que en general el estatus asignado hoy es menor, tanto para hombres como para mujeres y no se ven diferencias significativas entre la asignación de estos grupos, lo mismo pasa con la edad. Considerando el promedio del ingreso familiar aproximado, vemos que quienes tienen un ingreso familiar mayor asignan con una menor dispersión el estatus asignado hoy que el resto de los niveles de ingreso. Esto no sucede en el caso del estatus asignado al finalizar los estudios y comenzar a trabajar. Finalmente, en dependencia escolar, vemos que la media es similar entre los grupos para el estatus asignado hoy, las diferencias se presentan en el estatus asignado al finalizar los estudios y comenzar a trabajar; donde se puede ver que los evaluadores que estuvieron en colegios municipales asignan en promedio un estatus mayor con respecto a los otros dos tipos de dependencia escolar. En general, vemos que para todos los casos la mediana del estatus asignado hoy se encuentra centrada en 5.

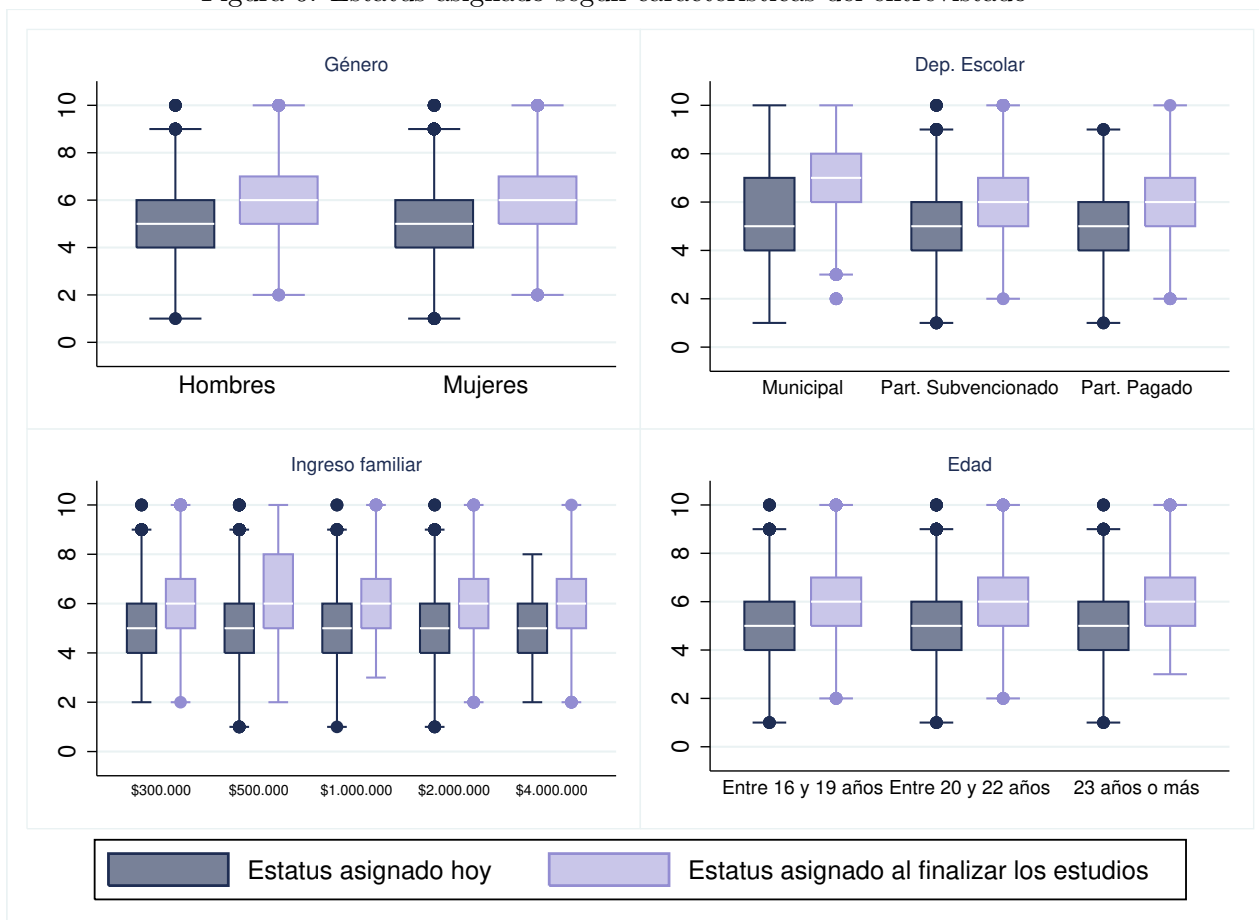
Figura 5: Estatus asignado por los evaluadores y diferencia del estatus asignado hoy con el estatus asignado al finalizar los estudios y comenzar a trabajar.



Fuente: elaboración propia datos encuesta

En relación a cómo cambia la asignación de estatus con las dimensiones de las viñetas, vemos en la figura 7 con respecto al estatus asignado hoy, que a mayor nivel de ingreso o a mayor nivel

Figura 6: Estatus asignado según características del entrevistado



Fuente: elaboración propia datos encuesta

educacional de la madre, mayor es la mediana del estatus asignado hoy, lo que no sucede con la educación propia, la dependencia escolar, el apellido, el estatus de la foto, ni el género. En el caso del territorio, que si bien las medianas son iguales, la dispersión en el nivel más alto (Cono - ABC1) es mayor.

Por otro lado, vemos también que para todas las categorías el estatus asignado al finalizar los estudios y comenzar a trabajar tiene una mayor mediana que el estatus asignado hoy, y al igual que éste, crece con el nivel de ingreso, pero en este caso crece además con el nivel de educación propia.

La estadística descriptiva es un primer acercamiento a la determinación de cuáles variables son relevantes para la asignación de un nivel de estatus social a terceros, en principio vemos que el nivel de ingreso y la educación de la madre muestran ser relevantes para la determinación de un nivel de estatus hoy, y que para la determinación de estatus al finalizar los estudios y comenzar a trabajar mostraría ser importante el nivel educacional propio, además del ingreso familiar.

5 Estrategia de identificación

Para poder encontrar efectos causales, usaremos modelos de regresión multinivel o modelos de efectos aleatorios, metodología usada comúnmente en la literatura (Jasso, 2006; Auspurg, Hinz & Sauer, 2017). Esta metodología permite considerar algún grado de correlación en la evaluación de un individuo en distintas viñetas. El primer nivel corresponde a las variables de la viñeta, las dimensiones mencionadas anteriormente, nivel denominado con el subíndice j (X_{kj}) y el segundo nivel corresponde a las variables de evaluador, nivel que denominaremos con el subíndice i (Z_{mi}). Dado lo anterior, las ecuaciones del primer y segundo nivel quedan definidas por:

Nivel 1 (Viñeta):

$$Y_{ij} = \beta_{0i} + \sum_{k=1}^7 \beta_{ki} \cdot X_{kj} + \varepsilon_{ij} \quad (1)$$

Nivel 2 (Evaluador):

$$\beta_{0i} = \lambda_{00} + \sum_{m=1}^M \lambda_{0m} \cdot Z_{mi} + u_{0i} \quad (2)$$

$$\beta_{ki} = \lambda_{k0} + \sum_{m=1}^M \lambda_{km} \cdot Z_{mi} + u_{ki} \quad \forall k = 1, \dots, 7 \quad (3)$$

Donde X_{kj} corresponde a las dimensiones de las viñetas como Ingreso Familiar, Educación de la madre, Dependencia Escolar, entre otros. Z_{mi} corresponde a variables del evaluador obtenidas del cuestionario de caracterización socioeconómica inicial como dependencia escolar, educación de los padres, género, entre otros.

Combinando ambos niveles, tenemos:

$$Y_{ij} = \lambda_{00} + \sum_{m=1}^M \lambda_{0m} \cdot Z_{mi} + \sum_{k=1}^7 \lambda_{k0} \cdot X_{kj} + \sum_{k=1}^7 \sum_{m=1}^M \lambda_{km} \cdot X_{kj} \cdot Z_{mi} + \sum_{k=1}^7 u_{ki} \cdot X_{kj} + u_{0i} + \varepsilon_{ij} \quad (4)$$

Se estimó un modelo lineal con efectos aleatorios, considerando el grado de correlación en la evaluación de un individuo en distintas viñetas. Se usó dos estimaciones distintas de efectos aleatorios: intercepto aleatorio¹⁴ e intercepto y pendiente aleatoria¹⁵, además se hicieron ejercicios incluyendo las variables del evaluador y sin incluirlas, para ver si existen efectos de sus características en la percepción de estatus social.

6 Resultados

Se realizaron estimaciones para el estatus percibido hoy, y el estatus percibido al finalizar los estudios y comenzar a trabajar, en la tabla 2 vemos los resultados para las estimaciones del estatus percibido hoy, es claro notar que para las distintas especificaciones los resultados se mantienen. Las variables de origen son muy relevantes, principalmente ingreso familiar para todos sus niveles con respecto al nivel de ingreso bajo, vemos que a medida que aumentamos el nivel el efecto es mayor, siendo este el efecto de mayor magnitud. También es relevante la dependencia escolar, pero solo existe efecto positivo y significativo en pertenecer a colegios particulares pagados. Con respecto al nivel de escolaridad de la madre, vemos que desde el nivel 3 en adelante, es decir, desde que tiene algún título de educación superior, los efectos son significativos y positivos.

¹⁴Esto significa tomar solo la ecuación (2) en el segundo nivel, y considerar las pendientes de la primera ecuación fijas. Es decir, combinar la ecuación (1) y (2) solamente.

¹⁵Modelo mostrado en la ecuación (4) que corresponde a combinar las ecuaciones (1), (2) y (3).

Por otro lado, lo que los evaluados deciden estudiar, es relevante para el estatus hoy, solo si estudian en una universidad de elite, significa un mayor estatus, independiente de la carrera elegida.

Para el territorio o comuna de residencia, vemos que éste es significativo con respecto al sector D y E para todos los sectores, aumentando su efecto al aumentar el nivel del territorio. El género no es significativo para ninguna de las especificaciones, a diferencia del estatus de la foto, el cual es significativo con respecto a nivel bajo, pero solo para las estimaciones con intercepto aleatorio, en caso contrario es solo significativo el nivel más alto. Los resultados encontrados son consistentes con los que ha mostrado la literatura como las variables relevantes para la asignación de estatus social. Finalmente, notamos que al incluir las variables del respondedor los resultados no cambian sustancialmente, lo que se condice con lo mostrado en secciones anteriores.

Tabla 2: Estimaciones con efectos aleatorios para el estatus percibido hoy

Efecto Aleatorio	(1)		(2)		(3)		(4)	
	Intercepto		Intercepto y pendiente		Intercepto		Intercepto y pendiente	
Ingreso								
Medio Bajo	0.437***	(7.20)	0.416***	(6.90)	0.447***	(7.36)	0.426***	(7.04)
Medio	1.215***	(19.93)	1.199***	(14.87)	1.226***	(20.08)	1.209***	(14.87)
Medio Alto	2.002***	(33.18)	2.013***	(19.04)	2.014***	(33.31)	2.023***	(18.92)
Alto	2.527***	(40.36)	2.550***	(19.01)	2.534***	(40.44)	2.560***	(18.83)
Dep. Esc.								
Part. Subv.	0.0579	(1.25)	0.0361	(0.91)	0.0594	(1.28)	0.0370	(0.93)
Part. Pagado	0.199***	(4.30)	0.230***	(5.79)	0.201***	(4.34)	0.233***	(5.88)
Educ. Madre								
Nivel 2	0.0383	(0.64)	0.0563	(1.10)	0.0426	(0.71)	0.0609	(1.19)
Nivel 3	0.225***	(3.72)	0.221***	(4.27)	0.230***	(3.80)	0.225***	(4.36)
Nivel 4	0.112*	(1.86)	0.0888*	(1.72)	0.116*	(1.93)	0.0910*	(1.77)
Nivel 5	0.469***	(7.50)	0.455***	(8.51)	0.474***	(7.57)	0.458***	(8.59)
Educ. Propia								
Nivel 2	0.0515	(0.73)	0.0679	(1.13)	0.0386	(0.55)	0.0525	(0.87)
Nivel 3	0.0807	(1.14)	0.124**	(2.05)	0.0811	(1.15)	0.124**	(2.05)
Nivel 4	-0.0374	(-0.52)	0.00854	(0.14)	-0.0388	(-0.54)	0.00652	(0.11)
Nivel 5	0.0578	(0.82)	0.0844	(1.39)	0.0557	(0.79)	0.0821	(1.36)
Nivel 6	0.177**	(2.51)	0.204***	(3.34)	0.171**	(2.42)	0.197***	(3.24)
Nivel 7	0.301***	(4.28)	0.336***	(5.53)	0.298***	(4.23)	0.335***	(5.53)
Apellido								
Español-Chileno	-0.0597	(-1.30)	-0.0308	(-0.78)	-0.0638	(-1.39)	-0.0328	(-0.83)
Vasco-Europeo-No español	0.0424	(0.92)	0.0565	(1.43)	0.0414	(0.90)	0.0578	(1.47)
Comuna								
Sector medio bajo	0.111**	(2.08)	0.0882*	(1.89)	0.106**	(1.99)	0.0825*	(1.77)
Sector medio alto	0.183***	(3.45)	0.157***	(3.18)	0.179***	(3.35)	0.153***	(3.07)
Sector oriente	0.483***	(9.01)	0.494***	(9.12)	0.486***	(9.06)	0.499***	(9.07)
Género								
Hombre	0.0425	(1.08)	-0.00534	(-0.16)	0.0436	(1.10)	-0.00577	(-0.17)
Estatus foto								
Medio	0.0850*	(1.80)	0.0587	(1.41)	0.0890*	(1.89)	0.0633	(1.52)
Alto	0.207***	(4.34)	0.174***	(4.21)	0.201***	(4.22)	0.168***	(4.10)
Controles	NO		NO		SI		SI	
<i>N</i>	3672		3672		3648		3648	

Estadístico *t* en paréntesis

* $p < 0.1$, ** $p < 0.05$, *** $p < 0.01$

Las variables corresponden a dummies, las categorías base son: para ingreso familiar es el ingreso de nivel bajo, para dependencia escolar es colegio municipal, para educación de la madre es el nivel 1, para educación propia el nivel 1, para apellido es indígena, para comuna sector D y E, para género mujer, y para el estatus de la foto es el nivel bajo.

Las variables se incluyen de forma continua para la pendiente aleatoria, y los controles del entrevistado se incluyen solo a través del intercepto.

Fuente: Elaboración propia datos encuesta

Los resultados de las estimaciones para el estatus percibido al finalizar los estudios y comenzar a trabajar se encuentran en la tabla 3, donde es claro notar que los signos y significancias para las variables de ingreso y dependencia escolar se mantienen en términos generales, por otro lado, el apellido pasa a ser relevante, del nivel más alto con respecto a los apellidos indígenas, lo que se puede explicar porque el apellido es importante para acceder a mejores trabajos en el mercado laboral (Núñez & Gutiérrez, 2004; Núñez & Pérez, 2007) lo mismo sucede con el estatus de la foto, por lo que los evaluadores pueden considerar que dicha variable puede determinar posición en la sociedad. Se nota mayor diferenciación en las comunas de residencia, así como el estatus asignado a la fotografía. La educación de la madre pierde relevancia.

Es importante destacar, que las variables asociadas a la educación propia del evaluado pasan a ser relevantes en todos sus niveles, con respecto al nivel 1 (estudia un curso de capacitación SENCE). Lo anterior nos muestra que el estatus percibido puede evolucionar, basado en variables que dependen del esfuerzo y las preferencias, es decir, en un contexto de movilidad social como el chileno, el estatus no es absoluto al origen, sino que se ve influenciado a lo largo de la vida por las variables de destino, aun cuando las variables de origen siguen siendo relevantes. Además es notable destacar, como los evaluadores tienen en consideración las particularidades del mercado laboral chileno a la hora de asignar estatus, esto se puede notar en que en esta evaluación un apellido asociado a la elite, lo que a su vez se asocia a mejores empleos, significa finalmente un mayor estatus social percibido.

Tabla 3: Estimaciones con efectos aleatorios para el estatus percibido al finalizar los estudios y comenzar a trabajar

Efecto Aleatorio	(1)		(2)		(3)		(4)	
	Intercepto		Intercepto y pendiente		Intercepto		Intercepto y pendiente	
Ingreso								
Medio Bajo	0.193***	(3.31)	0.182***	(3.34)	0.191***	(3.28)	0.180***	(3.31)
Medio	0.459***	(7.83)	0.444***	(7.07)	0.461***	(7.87)	0.445***	(7.09)
Medio Alto	0.824***	(14.19)	0.798***	(10.77)	0.827***	(14.27)	0.799***	(10.73)
Alto	0.992***	(16.47)	1.022***	(11.48)	0.997***	(16.61)	1.029***	(11.46)
Dep. Esc.								
Parto. Subv.	-0.0298	(-0.67)	-0.0456	(-1.16)	-0.0275	(-0.62)	-0.0453	(-1.16)
Parto. Pagado	0.135***	(3.03)	0.146***	(3.68)	0.141***	(3.18)	0.152***	(3.88)
Educ. Madre								
Nivel 2	-0.0194	(-0.34)	-0.00671	(-0.13)	-0.0230	(-0.40)	-0.00991	(-0.20)
Nivel 3	0.165***	(2.84)	0.147***	(2.87)	0.167***	(2.88)	0.147***	(2.89)
Nivel 4	0.00678	(0.12)	0.00907	(0.18)	0.00617	(0.11)	0.00761	(0.15)
Nivel 5	0.0752	(1.25)	0.0774	(1.46)	0.0779	(1.30)	0.0783	(1.49)
Educ. Propia								
Nivel 2	0.470***	(6.96)	0.487***	(7.93)	0.464***	(6.90)	0.482***	(7.89)
Nivel 3	0.602***	(8.88)	0.616***	(9.16)	0.599***	(8.86)	0.612***	(9.12)
Nivel 4	0.595***	(8.61)	0.613***	(8.02)	0.592***	(8.60)	0.609***	(7.93)
Nivel 5	1.215***	(17.87)	1.230***	(14.33)	1.215***	(17.93)	1.229***	(14.20)
Nivel 6	1.246***	(18.38)	1.248***	(12.80)	1.246***	(18.46)	1.248***	(12.64)
Nivel 7	1.889***	(27.91)	1.948***	(17.67)	1.888***	(27.99)	1.950***	(17.42)
Apellido								
Español-Chileno	-0.0348	(-0.79)	-0.0179	(-0.46)	-0.0379	(-0.86)	-0.0202	(-0.52)
Vasco-Europeo-No español	0.126***	(2.84)	0.124***	(3.18)	0.129***	(2.93)	0.127***	(3.28)
Comuna								
Sector medio bajo	0.150***	(2.92)	0.142***	(3.11)	0.152***	(2.98)	0.144***	(3.20)
Sector medio alto	0.217***	(4.23)	0.209***	(4.57)	0.217***	(4.25)	0.210***	(4.62)
Sector oriente	0.214***	(4.15)	0.246***	(5.40)	0.216***	(4.21)	0.250***	(5.54)
Género								
Hombre	-0.0526	(-1.38)	-0.0728**	(-2.13)	-0.0495	(-1.30)	-0.0720**	(-2.12)
Estatus foto								
Medio	0.129***	(2.85)	0.133***	(3.25)	0.135***	(2.99)	0.138***	(3.37)
Alto	0.250***	(5.45)	0.239***	(5.74)	0.251***	(5.49)	0.239***	(5.66)
Controles	NO		NO		SI		SI	
N	3672		3672		3648		3648	

Estadístico t en paréntesis

* $p < 0.1$, ** $p < 0.05$, *** $p < 0.01$

Las variables corresponden a dummies, las categorías base son: para ingreso familiar es el ingreso de nivel bajo, para dependencia escolar es colegio municipal, para educación de la madre es el nivel 1, para educación propia el nivel 1, para apellido es indígena, para comuna sector D y E, para género mujer, y para el estatus de la foto es el nivel bajo.

Las variables se incluyen de forma continua para la pendiente aleatoria, y los controles del entrevistado se incluyen solo a través del intercepto.

Fuente: Elaboración propia datos encuesta

7 Conclusiones

La literatura ha mostrado cómo los perfiles de estatus social asignados influyen en *outcomes* económicos y sociales, tales como discriminación laboral, de arriendo y emparejamiento selectivo (Bertrand & Mullainathan, 2004; Núñez & Gutiérrez, 2004; Rivera & Tilcsik, 2016; Baldini & Federici, 2011; Torche, 2010), pero no ha ahondado en qué variables y en qué magnitud influyen en dicho perfil o estatus percibido por terceros. Ésta sugiere que tanto variables económicas como sociales influyen en la asignación del estatus percibido a terceros, en particular para Chile, la literatura destaca variables relevantes como la ascendencia, el nivel de ingresos, la ocupación, entre otros. Por otro lado, es importante esclarecer si el estatus percibido por terceros evoluciona a través del ciclo de vida, determinado por las elecciones de los individuos. En un contexto de movilidad social, y dado que el estatus percibido se asocia a un set de oportunidades, es importante esclarecer si el estatus es móvil a las decisiones o es invariante según características de origen.

Para poder responder a esta pregunta, se realizó un experimento factorial que permite medir el efecto causal de algunas de estas variables en el estatus percibido entre jóvenes estudiantes chilenos, en específico nos centramos en: característica fenotípicas, a través de una fotografía, el apellido, la dependencia escolar, la comuna de residencia, el nivel de escolaridad de la madre y el ingreso promedio familiar como variables de origen y la educación propia como una variable de destino que se correlaciona con el origen, pero también depende de preferencias y esfuerzo.

En línea con lo anterior, estimando un modelo de efectos aleatorios, encontramos que las variables que la literatura sugiere como relevantes, efectivamente lo son tanto para la percepción de estatus hoy, como del futuro. En específico, para el primer caso las variables de ingreso familiar, fenotipo (a través de estatus de la foto), haber asistido a un colegio particular pagado, tener una madre con alto nivel educacional, vivir en comunas del sector medio-bajo, medio-alto o alto, o estudiar en universidades de elite, son relevantes para definir un *mayor* estatus social hoy. Estas variables relevantes cambian con el ciclo de vida, donde pasan a ser relevantes todas las variables de nivel educacional propio. Existe un cambio desde el momento de estar estudiando al mundo

del trabajo, debido a que se potencian las variables de capital humano propio, es decir, el estatus percibido evoluciona con el ciclo de vida, pero aun así algunas de las variables de origen, siguen influyendo en el estatus asignado. Por lo tanto, a pesar de que los individuos pueden influir en sus estatus con sus decisiones, preferencias y esfuerzo, esto no es absoluto y las variables de origen se mantienen relevantes, es más, el apellido asociado a la elite y el fenotipo (estatus de la foto) pasan a ser significativas o aumentan su magnitud, lo que se puede asociar a la relevancia que pueden tener estas variables en el mercado del trabajo.

Los resultados anteriormente expuestos, a pesar de no ser generalizables a toda la población, pueden tener implicancias sociales de política pública en distintas aristas, principalmente en la forma en que el Estado considera el estatus en la asignación de beneficios sociales o en la selección de puestos de trabajo. Con respecto a la primera, la literatura muestra que el estatus se relaciona con resultados económicos y sociales, es decir significa una ventaja para algunos, dado esto los beneficios sociales que puede asignar el Estados, como subsidios o bonificaciones podrían considerar estas variables de manera de favorecer especialmente a quienes tienen menos oportunidades por acceso a bienes y servicios, pero también por el efecto que tiene en dichas oportunidades los sesgos sociales (estatus) que pueden crear sistemas de desigualdad permanentes. Mientras más distancia exista entre los que se encuentran *arriba* en la distribución de estatus y quienes se encuentran *abajo*, el estatus seguirá siendo una variable relevante para la calidad de vida y el acceso a oportunidades.

Con respecto a la segunda variable, selección de puestos de trabajo para el Estado, el rol del estatus debe ser contrario al anterior, es decir el estatus no puede significar una ventaja para ser seleccionado. Dado lo anterior los procesos de selección deben buscar ser lo más ciegos posibles a algunas de estas variables. En Chile, se ha avanzado a hacer de los procesos de selección a cargos directivos del Estado lo más ciegos posible, para esto el año 2003 se creó el Sistema de Alta Dirección Pública (SADP) con el objetivo de modernizar y transparentar la gestión pública. Este sistema, se encarga de seleccionar cargos directivos del Estado, los cuales se eligen a través de concursos públicos transparentes, buscando directivos con probada capacidad de gestión y liderazgo. Este sistema funciona con un comité de selección nombrado a partir de una lista de

profesionales expertos. Dado el avance que ha significado en modernización y transparencia para Chile, es fundamental que este proceso sea ciego a estas variables que pueden significar un sesgo de estatus, como por ejemplo: la comuna de residencia, el colegio de estudios o el apellido. Hay algunas de las variables a las cuales el proceso no puede ser ciego como los estudios superiores, porque significan indicadores de capital humano que pueden influir en la capacidad de gestión y liderazgo.

Finalmente, es importante recalcar que ciertos atributos mostrados influyen en la forma en que se asigna estatus a terceros, y el estatus, a su vez se asocia a resultados económicos y sociales, es importante que la comunidad y en especial, el Estado, estén libres de sesgos que puedan perjudicar a otros en función al estatus social que se les percibe. Esto en la medida de ayudar a disminuir posibles sesgos favorables que puedan crear sistemas de desigualdad durables en la sociedad (Rivera, 2010).

8 Referencias

- Atzmüller, C., & Steiner, P. M. (2010). Experimental vignette studies in survey research, 6(3), 128-138.
- Auspurg, K., Hinz, T., & Liebig, S. (2009). Complexity, learning effects, and plausibility of vignettes in factorial surveys.
- Auspurg, K., Hinz, T., & Sauer, C. (2017). Why should women get less? Evidence on the gender pay gap from multifactorial survey experiments. *American Sociological Review*, 82(1), 179-210.
- Baldini, M., & Federici, M. (2011). Ethnic discrimination in the Italian rental housing market. *Journal of Housing Economics*, 20(1), 1-14.
- Berger, J., Cohen, B. P., & Zelditch Jr, M. (1972). Status characteristics and social interaction. *American Sociological Review*, 241-255.
- Bertrand, M., & Mullainathan, S. (2004). Are Emily and Greg more employable than Lakisha and Jamal? A field experiment on labor market discrimination. *The American Economic Review*, 94(4), 991-1013.
- Castillo, J. C. (2011). *The legitimacy of economic inequality: An empirical approach to the case of Chile*. Universal-Publishers.
- Castillo, J. C., Miranda, D., & Cabib, I. M. (2013). Todos somos de clase media: Sobre el estatus social subjetivo en Chile. *Latin American Research Review*, 48(1), 155-173.

- Castillo, J. C., Olivos, F., & Azar, A. (2015). Justice of Pensions: A Factorial Survey Approach.
- Chan, T. W., & Goldthorpe, J. H. (2007). Class and status: The conceptual distinction and its empirical relevance. *American sociological review*, 72(4), 512-532.
- Dülmer, H. (2007). Experimental plans in factorial surveys random or quota design?. *Sociological Methods & Research*, 35(3), 382-409.
- Federov, V.V. (1972). Theory of optimal experiments. Academic Press, N.Y.
- Gatskova, K. (2013). Distributive justice attitudes in Ukraine: Need, desert or social minimum?. *Communist and Post-Communist Studies*, 46(2), 227-241.
- Jann, B. (2008). *Erwerbsarbeit, Einkommen und Geschlecht*. Zürich: ETH.
- Jasso, G. (1988). Whom shall we welcome? Elite judgments of the criteria for the selection of immigrants. *American Sociological Review*, 919-932.
- Jasso, G. (2006). Factorial survey methods for studying beliefs and judgments. *Sociological Methods & Research*, 34(3), 334-423.
- Jasso, G., & Webster Jr, M. (1997). Double standards in just earnings for male and female workers. *Social Psychology Quarterly*, 66-78.
- Jasso, G., & Webster Jr, M. (1999). Assessing the gender gap in just earnings and its underlying mechanisms. *Social Psychology Quarterly*, 367-380.

- Larrañaga, O., & Sanhueza, C. (2007). Residential segregation effects on poor's opportunities in Chile. Santiago de Chile: Departamento de Economía, Universidad de Chile.
- Mazur, A. (1993). Signs of status in bridal portraits. In *Sociological Forum* (Vol. 8, No. 2, pp. 273-283). Kluwer Academic Publishers-Plenum Publishers.
- Núñez, J., & Gutiérrez, R. (2004). Class discrimination and meritocracy in the labor market evidence from Chile. *Estudios de Economía*, 31(2).
- Núñez, J., & Pérez, G. (2007). Dime cómo te llamas y te diré quién eres la Ascendencia como mecanismo de diferenciación social en Chile. *Serie Documentos de trabajo*, (269).
- Pape, S., Rössel, J., & Solga, H. (2012). Do we see class membership and how?. *Poetics*, 40(4), 317-336.
- PNUD. (2017). *Desiguales Orígenes, cambios y desafíos de la brecha social en Chile*.
- Reilly, T., Carpenter, S., Dul, V., Bartlett, K., & Brewer, M. B. (1982). The factorial survey: An approach to defining sexual harassment on campus. *Journal of Social Issues*, 38(4), 99-110.
- Ridgeway, C. L. (2014). Why status matters for inequality. *American Sociological Review*, 79(1), 1-16.
- Rivera, L. A. (2010). Status distinctions in interaction: Social selection and exclusion at an elite nightclub. *Qualitative Sociology*, 33(3), 229-255.
- Rivera, L. A., & Tilcsik, A. (2016). Class advantage, commitment penalty: The gendered effect

of social class signals in an elite labor market. *American Sociological Review*, 81(6), 1097-1131.

Rossi, P. H. (1979). 14. Vignette analysis uncovering the normative structure of complex judgments. *Qualitative and quantitative social research. Papers in honor of Paul F. Lazarsfeld*, 176.

Sauer, C. S., Auspurg, K., Hinz, T., & Liebig, S. (2011). The application of factorial surveys in general population samples: The effects of respondent age and education on response times and response consistency.

Sauer, C., Auspurg, K., Hinz, T., Liebig, S., & Schupp, J. (2014). Method Effects in Factorial Surveys: An Analysis of Respondents' Comments, Interviewers' Assessments, and Response Behavior.

Schrenker, M. (2009). Warum fast alle das deutsche Rentensystem ungerecht finden, aber trotzdem nichts daran ändern möchten. *KZfSS Kölner Zeitschrift für Soziologie und Sozialpsychologie*, 61(2), 259-282.

Shamon, H., & Dülmer, H. (2014). Raising the question on 'Who should get what?' again: on the importance of ideal and existential standards. *Social Justice Research*, 27(3), 340-368.

Thumala, M. A. (2011). Distinción de base religiosa en la elite económica chilena: algunas limitaciones en el enfoque de Bourdieu. *Notables, tecnócratas y mandarines. Elementos de sociología de las elites en Chile (1990-2010)*. Santiago: Ediciones Universidad Diego Portales, 185-202.

Thurman, Q. C. (1989). General prevention of tax evasion: A factorial survey approach. *Journal of Quantitative Criminology*, 5(2), 127-146.

Torche, F. (2007). Social status and cultural consumption: The case of reading in Chile. *poetics*, 35(2-3), 70-92.

Torche, F. (2010). Educational assortative mating and economic inequality: A comparative analysis of three Latin American countries. *Demography*, 47(2), 481-502.

Weber, M. (1964). *Economía y Sociedad. Esbozo de sociología comprensiva*. Madrid: Fondo de Cultura Económica de España.

9 Anexos

Tabla 4: Apellidos usados para crear las viñetas

Nivel	Apellido
1 Indígena	J. M. Aillapan
	C. M. Huala
	M. J. Cheuque
	E. F. Caripan
	F. J. Catrinao
	L. M. Cayupan
	C. A. Calipi
	J. C. Necul
	M. J. Cumian
	J. J. Llanquiman
	L. M. Huenten
	C. A. Mariman
	2 Español-Chileno
F. D. Muñoz	
T. D. Rojas	
E. A. Díaz	
F. J. Campos	
F. L. Contreras	
C. D. Carrasco	
P. M. Sánchez	
D. S. López	
S. A. Silva	
L. C. Rodríguez	
C. A. Morales	
3 Vasco-Europeo-No español	P. F. Parodi
	C. C. Ariztía
	P. C. Etcheverry
	G. F. Richards
	M. T. Tagle
	M. J. Diez
	L. T. Lyon
	M. F. Larraín
	B. T. Vicuña
	B. J. Bunster
C. T. Klein	
C. A. Montt	

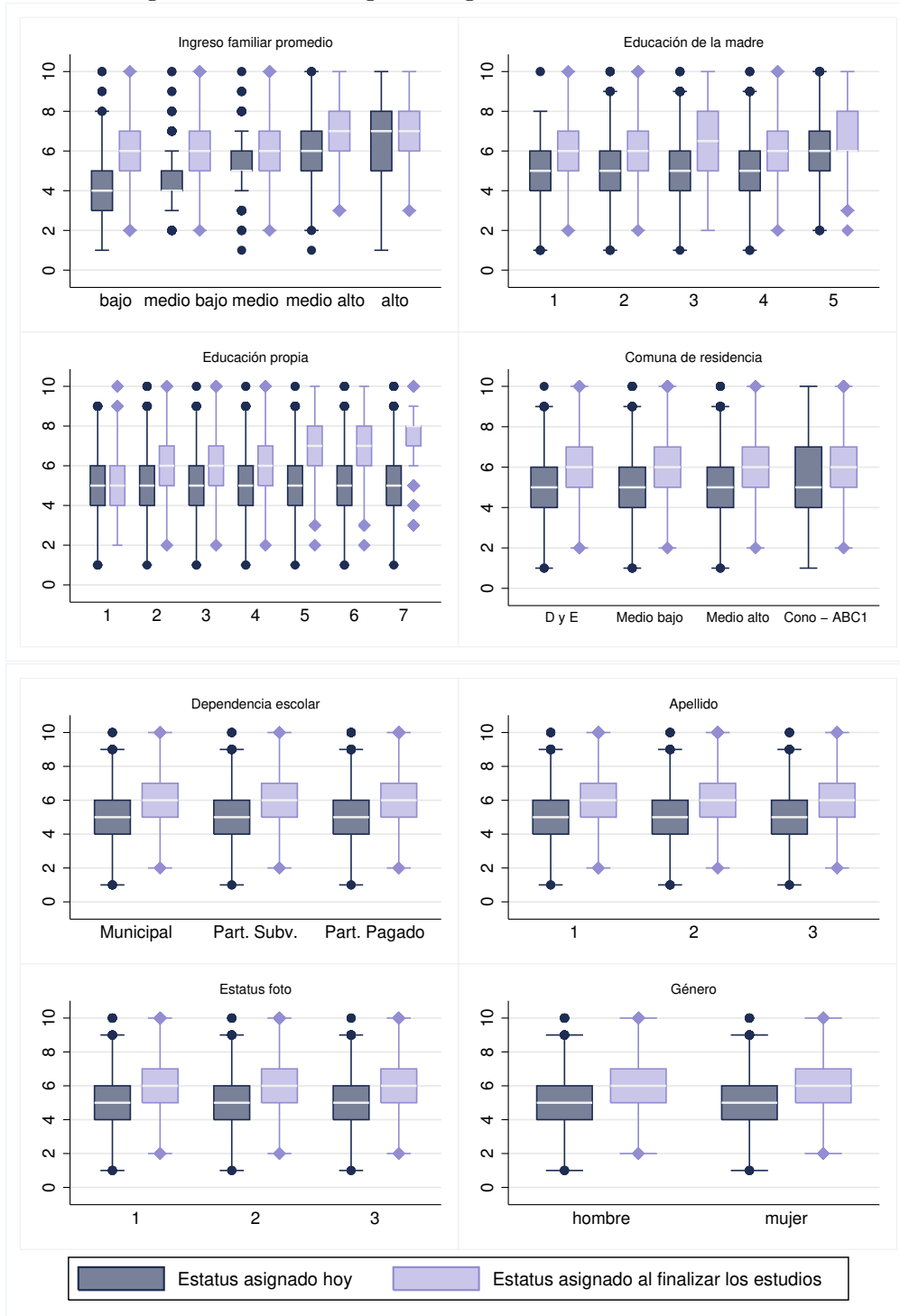
Fuente: elaboración propia datos de creación de viñetas

Tabla 5: Comunas usadas para crear las viñetas

Nivel	Comuna
1 Sector D y E	La Pintana
	Pedro Aguirre Cerda
	San Bernardo
	Renca
2 Sector medio bajo	Maipú
	La Cisterna
	Independencia
	Puente Alto
3 Sector medio alto	Macul
	Santiago
	Peñalolén
	Ñuñoa
4 Sector oriente - Cono	Las Condes
	Providencia
	Lo Barnechea
	Vitacura

Fuente: elaboración propia datos de creación de viñetas

Figura 7: Estatus asignado según dimensiones de la viñeta



Fuente: elaboración propia datos encuesta

Tabla 6: Balance de viñetas

Dimensión	N de obs
Ingreso familiar	
Bajo	46
Medio Bajo	49
Medio	49
Medio Alto	50
Alto	46
Educación de la madre	
Completó la educación básica	47
Completó la educación media	49
Estudió en un Centro de Formación Técnica	49
Estudió en una Universidad Privada de bajo puntaje PSU/PAA	49
Estudió en una Universidad Tradicional de alto puntaje PSU/PAA	46
Dependencia Escolar	
Municipal	78
Particular subvencionado	79
Particular pagado	83
Apellido	
Indígena	82
Español-chileno	80
Vasco-Europeo-no español	78
Comuna de residencia	
Sector D y E	59
Sectos medio-bajo	61
Sectos medio-alto	61
Sector oriente	59
Educación propia	
Estudia un curso de capacitación Sence	34
Estudia una carrera de bajo ingreso en un Centro de Formación Técnica	35
Estudia una carrera de alto ingreso en un Centro de Formación Técnica	35
Estudia una carrera de bajo ingreso en una Universidad Privada de bajo puntaje PSU	34
Estudia una carrera de alto ingreso en una Universidad Privada de bajo puntaje PSU	34
Estudia una carrera de bajo ingreso en una Universidad Tradicional de alto puntaje PSU	34
Estudia una carrera de alto ingreso en una Universidad Tradicional de alto puntaje PSU	34
Estatus fotografía	
Bajo	80
Medio	80
Alto	80
Género (fotografía)	
Hombre	120
Mujer	120

Fuente: elaboración propia datos encuesta