

UNIVERSIDAD DE CHILE
FACULTAD DE CIENCIAS FORESTALES
ESCUELA DE CIENCIAS FORESTALES
DEPARTAMENTO DE MANEJO DE RECURSOS FORESTALES

**EL INTERCAMBIO COMERCIAL DE PRODUCTOS FORESTALES ENTRE
CHILE Y ARGENTINA PARA EL PERÍODO 1996-2001**

Memoria para optar al Título
Profesional de Ingeniero Forestal

ÁLVARO FROILÁN RIQUELME GONZÁLEZ

Prof. Guía: Ingeniero Forestal
MANUEL RODRIGUEZ ROJAS

SANTIAGO – CHILE
2004

INDICE

<i>RESUMEN</i>	3
<i>SUMMARY</i>	4
<i>1. INTRODUCCIÓN</i>	5
<i>2. OBJETIVOS</i>	6
2.1. Objetivo general	6
2.2. Objetivos específicos.....	6
<i>3. REVISIÓN BIBLIOGRÁFICA</i>	7
3.1. El comercio internacional como proceso de desarrollo económico	7
3.2. Ventajas y desventajas del comercio internacional	8
3.3. El caso de América Latina.....	9
<i>4. MATERIAL Y MÉTODO</i>	11
4.1. Material	11
4.2. Método	12
4.2.1. Determinar el flujo comercial entre Chile y Argentina de productos forestales.....	12
4.2.2. Establecer el nivel de participación y competitividad de los productos forestales chilenos seleccionados en el mercado argentino	13
4.2.3. Estimar el consumo aparente argentino de productos forestales	14
<i>5. PRESENTACIÓN Y DISCUSIÓN DE RESULTADOS</i>	15
5.1. Análisis del intercambio comercial de productos forestales entre Chile y Argentina.....	15
5.1.1. Antecedentes generales del intercambio comercial entre Chile y Argentina.....	15
5.1.2. Sector Forestal Chileno	16
5.1.3. Sector Forestal Argentino.....	17
5.1.4. Selección y jerarquización de los principales productos forestales exportados e importados	20
5.1.5. Análisis de los productos forestales involucrados en el intercambio	24
5.2. Nivel de participación y competitividad de las exportaciones forestales chilenas en el mercado argentino	36
5.3. Consumo aparente argentino de productos forestales	61
<i>6. CONCLUSIONES</i>	72
<i>7. BIBLIOGRAFÍA</i>	75
<i>8. ANEXOS</i>	78

RESUMEN

El objetivo general del presente estudio es analizar el nivel de intercambio comercial de productos forestales entre Chile y Argentina, en el período 1996 – 2001. Los objetivos específicos se orientan a: (1) determinar las exportaciones e importaciones de los principales productos forestales en el intercambio; (2) establecer el nivel de participación y competencia de los productos forestales chilenos en la evolución de la demanda interna argentina; (3) estimar el consumo aparente argentino de los principales productos forestales involucrados en el intercambio.

Para lograr los objetivos planteados, en primer lugar se seleccionaron aquellos productos de mayor importancia relativa involucrados en el intercambio, esto a partir de información del Departamento de Publicaciones del Banco Central de Chile. Para ello se jerarquizaron los diferentes productos forestales transados entre ambos países a través de una planilla electrónica; los productos seleccionados son: papel prensa, pasta química de coníferas, papel kraft, papeles higiénicos, papel sulfito y la madera aserrada.

Dentro del primer objetivo se analiza en primer lugar la evolución del intercambio comercial de productos forestales entre Chile y Argentina, tomando en consideración el volumen y el monto monetario, y en segundo lugar se analiza la evolución de los precios de los productos seleccionados.

El análisis de la participación de mercado y del nivel de competencia de los productos chilenos en el mercado argentino se detalla en el ámbito de producto específico, información recopilada de la Subsecretaria de Ambiente y Desarrollo Sustentable de Argentina, permitiendo conocer el modo en que este país satisface su demanda interna por productos forestales, y por otro lado el nivel de competitividad que deben enfrentar los productos chilenos en dicho mercado.

Finalmente se analiza la evolución del consumo aparente argentino de productos forestales, esto con el objeto de conocer la potencialidad de crecimiento de dicho mercado.

De la investigación realizada se pudo concluir que: En lo referido a los montos monetarios y volúmenes promedios exportados, el papel prensa es el producto de mayor importancia para el sector exportador chileno.

Por su parte en la participación de mercado, Chile lidera en este ámbito en dos de los seis productos seleccionado, el papel prensa y en el papel sulfito; en el otro extremo se ubicó el papel kraft, producto que presenta una escasa participación en ese mercado. Con respecto a la competitividad, Chile presenta posibilidades de crear ventajas en dos productos principalmente, en la madera aserrada y en los papeles higiénicos.

En lo referido a los productos forestales de mayor importancia relativa en el consumo aparente argentino destacan la madera aserrada, el papel kraft y la pasta química. Aquellos que presentan las mayores posibilidades de crecimiento para el sector exportador chileno en dicho mercado son los papeles higiénicos, el papel kraft y la madera aserrada.

Palabras claves: Intercambio comercial, productos forestales, Chile – Argentina.

SUMMARY

The main mission of this study is analyze the level of commercial forest products exchange between Chile and Argentina in the period 1996 - 2001. The specific objectives are: (1) to determine the exports and imports of the main forest products in the exchange; (2) to establish the level of participation and competition of Chilean forest products in the evolution of the Argentine internal demand; (3) to consider the Argentinean apparent consumption of main forest products involved in the exchange.

To obtain the objectives, in first place those involved products considered important in the exchange were selected, this information comes from Publication's Department of the Central Bank of Chile. To achieve that different forest products between both countries were hierarchized through an spreadsheet. The selected products are: presses paper, chemical coniferous paste, kraft paper, hygienic papers, sulfite paper and the saw timber.

Within immediate goal analyzes in first place the evolution of commercial forest product exchange between Chile and Argentina, considering the volume and the monetary amount and secondly the evolution of selected products prices.

The analysis of market participation and competition level of Chilean products in the Argentine market details in the scope of specific product, compiled information of the Ambient Undersecretary and Sustainable Development of the Republic of Argentina wich allows to know the way in that country satisfies its internal demand by forest products, and the competitiveness level that must face Chilean products in this market.

Finally analyzes evolution of the Argentinean apparent consumption of forest product, this with the intention of knowing the potentiality of this market.

This investigation could be concluded that: In referred to the monetary amounts and the volumes exported averages the presses paper is the most important product for the Chilean exporting sector.

On the other hand in the market participation Chile leads in two of six products selected, the presses paper and sulfite paper; in the other side was located the Kraft paper with a little participation. In competitiveness Chile displays possibilities of creating advantages in two products, the saw timber and the hygienic papers.

The most important products in the Argentinean apparent consumption are the saw timber, the kraft paper and the chemical paste. Those that present the greater possibilities of growth for the Chilean sector exporting in this market are the hygienic papers, the Kraft paper and the saw timber.

Key words: Commercial exchange, forest products, Chile-Argentina.

1. INTRODUCCIÓN

Por muchos años Chile fue clasificado geográfica y económicamente como una isla. Sin embargo, a partir de comienzos de la década del '80 se empieza a vivir de manera más dinámica el proceso de apertura comercial a los mercados internacionales. Este proceso no fue por parte de Chile una aventura, sino que correspondió a un proceso que se comenzó a vivir en todo el mundo; los países comienzan a abrir sus economías y a transar bienes y servicios en los cuales como nación presenta ventajas comparativas respecto del resto. Es esta apertura de los mercados regionales lo que ha llevado a que los países estén cada vez más cerca de economías antes muy distantes.

Chile, por su parte, comenzó una apertura regional, principalmente con sus países vecinos, intercambiando bienes tanto de consumo como de capital. Frente a este proceso Argentina se transformó en un fuerte aliado. Argentina es con Chile socio comercial desde siempre y, entre ellos, existen numerosos acuerdos de cooperación en ámbitos como el económico, el social, el cultural y el geopolítico. En relación con el sector forestal, Argentina en poco tiempo se convirtió en un potencial mercado para los productos forestales chilenos, llevándose a cabo hoy en día, un nutrido intercambio comercial, tanto por su cercanía como por su demanda.

La presente memoria tiene por objetivo general evaluar la tendencia del intercambio comercial de productos forestales entre Chile y Argentina, para el período 1996 al 2001 a fin de entregar una visión de las relaciones comerciales entre ambos países. La razón del período seleccionado, se debe a que las estadísticas argentinas por ítem arancelario, referente a los montos de importaciones y exportaciones que la nación trasandina contabiliza por producto específico, sólo se encuentran disponibles a partir del año 1996. El estudio se concentra en seis de los principales productos forestales involucrados en el intercambio como lo son la Madera Aserrada de Conífera, Pasta Química de Coníferas, Pañuelos y papel higiénico, Papel y cartón kraft, Papel Sulfito de embalaje y el Papel de diario. Por otra parte el período seleccionado coincide con los de mayor turbulencia económica para Argentina, debiendo enfrentar crisis externas como la asiática e internas como la reciente crisis político-financiera que vive el país trasandino.

El estudio que se presenta a continuación se encuentra dividido en tres partes principales. La primera muestra el intercambio comercial forestal existente entre los dos países, contabilizados tanto por su monto monetario como por su volumen transado, esto con el objetivo de conocer el grado de evolución que ha tenido el intercambio entre ambos países en el último tiempo. La segunda parte está orientada a conocer el grado de participación y competitividad de los productos forestales chilenos en el mercado argentino, frente a sus principales competidores. Y finalmente como tercera parte se muestra una estimación del consumo aparente argentino de los principales productos forestales involucrados en el intercambio, esto con el objeto de conocer la posibilidad de crecimiento de dicho mercado, con respecto a los productos forestales de mayor importancia para el sector exportador chileno.

2. OBJETIVOS

2.1. Objetivo general

Analizar la evolución del intercambio comercial de productos forestales entre Chile y Argentina, en el período 1996-2001.

2.2. Objetivos específicos

- a) Determinar las exportaciones e importaciones de los principales productos forestales en el intercambio.
- b) Establecer el nivel de participación y competencia de los productos forestales chilenos en la evolución de la demanda interna argentina.
- c) Estimar el consumo aparente argentino de los principales productos forestales involucrados en el intercambio.

3. REVISIÓN BIBLIOGRÁFICA

3.1. El comercio internacional como proceso de desarrollo económico

El intercambio comercial tanto de bienes como de servicios, se refiere principalmente a transacciones efectuadas por un país con el mercado exterior, sean países individuales o bloques comerciales. Sin embargo estas transacciones comerciales están regidas por lo que hoy se conoce como el Comercio Internacional.

Pero ¿qué es lo que lleva a un país a realizar comercio internacional?. Se debe principalmente a dos factores. En primer lugar, los países comercian porque son diferentes entre sí. Las naciones, como los individuos pueden beneficiarse de sus diferencias mediante una relación en la que cada uno hace aquello que sabe hacer relativamente bien. En segundo lugar, los países comercian para conseguir economías de escala en la producción. Es decir, si cada país produce sólo un limitado número de bienes, puede producir cada uno de esos bienes a una escala mayor y, por lo tanto, de manera más eficiente que si intentara producir de todo (Krugman y Obstfeld, 1999).

Hoy en día existen diferentes grados de apertura al comercio internacional, el más cerrado es la autarquía absoluta, la cual supone la negación completa al intercambio comercial tanto de bienes como de servicios; por otra parte están aquellas economías de apertura parcial permitiendo la entrada de ciertos productos los cuales por alguna razón no pudieran ser fabricados al interior del país; y finalmente aquellas economías abiertas al intercambio comercial, de las cuales se esperaría que importasen aquellos productos que aunque pudieran fabricarse en el país, resultan a un costo excesivamente alto. Pero lo que se observa en el mundo real es algo más avanzado: con mucha frecuencia se comercia con productos que podrían ser fabricados fácilmente por el país importador, pero que resulta más ventajoso adquirirlos en el exterior (Martínez, 2001).

Es este grado de apertura comercial junto con el surgimiento de una teoría económica a tono con los requerimientos del fenómeno: la contrarrevolución neoclásica o neoliberalismo, lo que ha llevado a que el mundo se esté transformando en una “aldea global”, en que los países son económicamente interdependientes, influyendo irremediablemente sobre el resto.

El neoliberalismo no es más que un programa económico ideado originalmente en la Escuela de Chicago, siendo Chile el primer país de América Latina que implementó este programa a nivel macroeconómico. No obstante- y debido al modelo de sustitución de importaciones vigente en América Latina- sus opositores utilizaron el argumento del grave deterioro social del modelo en Chile, por lo que sus teóricos rebautizaron el término con otro: globalización.

En conclusión la globalización es un fenómeno complejo de carácter internacional. Su acción consiste principalmente en lograr una penetración mundial de capital (financiero, comercial e industrial), que se desarrolla de forma multipolar (Morales, 2002).

3.2. Ventajas y desventajas del comercio internacional

El mundo global está para quedarse y hay que vivir con él. Sin embargo cabe preguntarse algo ¿cuáles son los beneficios y los costos de este mundo global?; esta pregunta puede tener diversos puntos de vista, sin embargo, indiferente de los grupos pro o antiglobalización, lo que encubre esta pregunta es conocer si a pesar de ser un fenómeno de evidente prosperidad económica, es igualmente próspero en equidad social.

Para tratar de contestar la pregunta anterior cabe señalar, que el dinamismo del comercio mundial no ha sido completamente forzado por unas pocas personas, que tratan con ello de generar más poder y riquezas, sino más bien se ha visto beneficiado por hechos propios del desarrollo humano. Dentro de los fenómenos que han contribuido a esta aldea global están: (a).- La reducción de los costos de transporte, lo que ha acercado cada vez más a los países para llevar a cabo su comercio. (b).- La revolución tecnológica del siglo XX, lo que permite hoy a través de medios como la televisión, la radio e Internet conocer lo que pasa en cualquier parte del mundo minuto a minuto. (c).- Aumento de los países en la incorporación a la economía mundial. (d).- El gran aumento del comercio internacional. (e).- El aumento de los flujos de capitales y (f).- El derrumbe del bloque socialista en la década del 90 lo que ha convertido al capitalismo en la única alternativa existente (Meller, 2001). Y es precisamente de estos fenómenos de los cuales se derivan los principales beneficios de este comercio mundial.

En primer lugar esta apertura comercial ha permitido a diferentes países en desarrollo tener acceso a tecnología de punta; esto es particularmente beneficioso sobre todo para países como Chile que están ubicados geográficamente en “el fin del mundo”, permitiéndole desarrollarse a la par con aquellos países de mayor desarrollo.

En segundo lugar la inserción de un país a la economía mundial genera dentro de su mercado local presiones de competencia y eficiencia, lo que obliga a un país especializarse en la producción de aquellos bienes que puede producir a un menor costo relativo, lo que genera un aumento de eficiencia y bienestar.

En tercer lugar permite a los países tener acceso a nuevas fuentes de financiamiento, lo que posibilita la expansión de la oferta de créditos tradicionalmente accesible a un país.

Como se puede ver existen numerosos beneficios, en este caso se ha mencionado aquellos más directos, pero sin duda existen otros, como lo es el respeto a los derechos humanos y la valorización de la democracia (Meller, 2001).

Pero, ¿es todo beneficioso?, la verdad es que no, como todo orden de cosas genera costos que hay que asumir, a continuación se mencionan aquellos de mayor relevancia.

Uno de los principales costos que debe asumir una nación frente a una apertura comercial con el mercado mundial es la existencia de shocks externos, esto debido a que los países pasan a ser económicamente interdependientes influyendo irremediamente en los demás, por lo que una crisis económica puede afectar a aquellas economías más débiles; esto fue precisamente lo que sucedió con la crisis asiática, en donde a partir de una inestabilidad económica generada en Tailandia generó una escalada de pánico en los inversores, generando una rápida fuga de capitales que derrumbó al país asiático

afectando el mercado bursátil de toda la región y de ahí a todo el mundo. Esto último tiene particularmente que ver con un segundo costo generado por el mercado mundial, que es la libre movilidad tanto de inversores como de tecnologías o de capitales, lo que puede generar una fuerte crisis como la expuesta anteriormente. Por otra parte este mercado mundial genera lo que se llama una especialización en aquellos bienes en los que se presentan ventajas comparativas, esto puede generar efectos irremediables en el mercado laboral local, favoreciendo a unos y afectando a aquellos que no son competitivos frente al mercado mundial, lo que puede llegar a generar fuertes tensiones sociales.

Según Meller (2001), esta integración económica global tiene además otra consecuencia seria: lo económico comienza a predominar sobre lo político. De aquí surge la impotencia de la política y eventualmente la irrelevancia de los políticos. La Ley de Mercado pasa a prevalecer sobre la ley del Estado y sobre la Constitución de los países.

3.3. El caso de América Latina

América Latina como ya se ha enunciado, no ha podido mantenerse al margen de esta aldea global; los vínculos con el entorno externo han gravitado en el desarrollo de esta Región. La formación de capital, el cambio técnico, la asignación de recursos, el empleo, la distribución del ingreso y los equilibrios macroeconómicos están, en efecto, fuertemente influidos por las relaciones con el sistema internacional.

La globalización plantea interrogantes fundamentales de cuya resolución depende el desarrollo y la integración latinoamericana (Ferrer, 1999). Por ello el rol que juega el Estado en sus políticas económicas es fundamental, a fin de dilucidar las interrogantes que genera este mundo global, y lograr con ello que las relaciones externas impulsen el desarrollo sostenible y fortalezcan la capacidad de decidir el propio destino. Sin embargo, cabe señalar que en general en Latinoamérica lamentablemente han prevalecido las malas políticas sobre las buenas, lo que ha generado que la región haya sido incapaz de salir del nivel de subdesarrollo en que se encuentra, y con ello tener que hacer frente a graves problemas de índole social.

A pesar de las malas políticas, algunos países han entendido los mensajes del capitalismo: “el crecimiento del comercio mundial se concentra actualmente en los bienes de mayor valor agregado y contenido tecnológico”. Pero ¿es malo basar la economía de un país en la exportación de recursos naturales?. La verdad es que la experiencia dice que no, sin embargo existen teorías que plantean que aquellos países que tengan una mayor dotación relativa de recursos naturales respecto de otros factores productivos, tendrán eventualmente en el largo plazo un menor crecimiento económico (Meller, 1996). Lo anterior se ve corroborado por un aspecto fundamental; los precios internacionales de los recursos naturales tienen una mayor variación que los precios de los otros bienes, por lo que mientras mayor sea la participación relativa de recursos naturales en las exportaciones de un país más vulnerable va a ser su economía a los shocks de precios externos, lo que eventualmente se traduce en una menor tasa de crecimiento.

Por otra parte los recursos naturales tienen bajas elasticidades precio e ingreso de demanda, por lo que la tasa de expansión de las exportaciones de recursos naturales debería estancarse (Meller, 1996). Además otra de las “desventajas” de basar una economía en recursos naturales, y que no se relaciona con los nuevos modelos dinámicos

de crecimiento, es que la tecnología utilizada en la producción de recursos naturales es demasiado específica, lo que restringe la generación de externalidades positivas derivadas de estas tecnologías, por lo que impediría que dichas ventajas tecnológicas se acumularan en el tiempo.

Por esto, hoy en día los países latinoamericanos han optado por introducirle un cierto valor agregado a los productos que producen como país, para así enfrentar el mercado global con una cierta ventaja comparativa. Pero, lo más importante sigue siendo generar estrategias comerciales beneficiosas. Se debe recordar que se cuenta en la región con la octava economía más grande del mundo, como es Brasil, la cual no se encuentra en sus mejores tiempos, por lo que es necesario por una parte, mantener un equilibrio económico en toda la región, generando confianza en los inversores y en los propios consumidores, y por otra, producir un fortalecimiento de las principales instituciones del ámbito comercial, como lo son el Fondo Monetario Internacional (FMI) y el Banco Mundial, los cuales juegan un papel fundamental en el desarrollo de toda América Latina.

Se ha hablado de lo que implica este Mercado Global, sus beneficios y costos, sin embargo parece que este gran mercado avanza a un paso avasallador sin tregua, por lo que muchos economistas piensan que no queda más remedio que vivir con él. Meller (2001) señala “Los críticos de la Globalización tienen que tener respuestas concretas para tres temas: A) ¿Cuál es la alternativa a no pertenecer al mundo global? ¿Qué ejemplo exitoso hay? B) Demostrar por qué los costos de la globalización serían superiores a los beneficios. C) Explicar por qué la mayoría de los países prefiere incorporarse al mundo globalizado”.

4. MATERIAL Y MÉTODO

4.1. Material

Esta memoria corresponde principalmente a un tema de investigación bibliográfica y de análisis de información estadística emanada de los principales organismos tanto chilenos como argentinos relacionados al comercio exterior y al ámbito económico. De manera más específica se señalarán las fuentes de información separando aquellos tópicos relacionados a información general del intercambio comercial entre ambos países y aquél de carácter estadístico.

El material utilizado en lo referido a información general relacionada a ambos países corresponde a fuentes como las siguientes:

- a) Biblioteca del Instituto Forestal (INFOR).
- b) Biblioteca de la Universidad de Chile, principalmente de la Facultad de Ciencias Forestales y de Ciencias Físicas y Matemáticas.
- c) Biblioteca de la Comisión Económica para América Latina y el Caribe (CEPAL).
- d) Biblioteca de la Corporación Nacional Forestal (CONAF).
- e) Biblioteca de ProChile.
- f) Biblioteca del Ministerios de Relaciones Exteriores.
- g) Biblioteca de la Embajada de la República de Argentina, en su Consejería Económica y Comercial.
- h) Estudios realizados por CATO Institute.

En el caso de las estadísticas referidas a comercio exterior de ambos países, y series estadísticas de variables macroeconómicas relevantes para este estudio, corresponden a las siguientes fuentes de información:

- a) Departamento de Publicaciones del Banco Central de Chile.
- b) Base de datos de la Asociación Latinoamericana de Integración (ALADI).
- c) Base de datos de la Secretaría de Ambiente y Desarrollo Sustentable de la República Argentina.
- d) Biblioteca del Banco Central de Chile.

4.2. Método

4.2.1. Determinar el flujo comercial entre Chile y Argentina de productos forestales

Para determinar el flujo comercial de productos forestales, y a partir de la información recopilada, se llevó a cabo en primer término una breve descripción de ambos sectores forestales, con el objetivo de mostrar el nivel de desarrollo alcanzado en el último tiempo por ambas naciones en lo referido al sector forestal. Posterior a ello y a partir del flujo total de productos forestales se seleccionaron aquéllos con mayor incidencia en las balanzas comerciales de ambas naciones para finalmente jerarquizarlos según el monto monetario transado; el detalle se muestra a continuación.

➤ Antecedentes generales del intercambio comercial entre Chile y Argentina

La recopilación de antecedentes referido al intercambio comercial entre ambos países tiene por objetivo conocer en el ámbito general, el grado de desarrollo de las relaciones comerciales entre ambos países. Posterior a esto se llevó a cabo una descripción de los sectores forestales de ambos países a fin de conocer su grado de desarrollo y su evolución en la década pasada. Para ello, y además de la información general referida a ambos sectores, se realizó un análisis de los principales productos exportados e importados por ambos países a escala general.

➤ Selección y jerarquización de los principales productos forestales exportados e importados

A partir de la información recopilada se seleccionaron los principales productos forestales transados entre Chile y Argentina en el período 1996-2001, con el fin de concentrar el estudio en aquellos productos con mayor incidencia para ambos sectores forestales. Para realizar el proceso se utilizó una planilla electrónica, a partir de la cual se llevó a cabo un filtro de los productos transados, seleccionando aquellos más relevantes; esto considerando el monto monetario y el volumen transado. La selección se llevó a cabo al nivel de producto específico, es decir, tomando en cuenta capítulo e ítem arancelario, tipo de clasificación perteneciente al Sistema Armonizado del Servicio de Aduanas, y corresponde a una nomenclatura de uso múltiple que permite la clasificación de mercancías en el ámbito específico. A partir de este proceso se seleccionaron los seis principales productos: Papel prensa en bobinas, Pasta química de conífera, Papel kraft, Papeles higiénicos, Madera aserrada y Papel sulfito de embalaje, los demás productos, dada su baja participación no representan un flujo relevante, por lo que no fueron considerados dentro de este estudio. Éstos posteriormente fueron jerarquizados en función del monto monetario promedio y el coeficiente de variación de éstos, esto con el fin de clasificarlo según su importancia relativa.

Luego de establecer aquellos productos de mayor relevancia se analizó la evolución tomando en cuenta el volumen y monto monetario. El análisis anterior se complementó con los principales indicadores económicos de ambos países (indicadores de actividad económica, inflación, etc.), además de aquellas variables macroeconómicas correspondientes, lo que permitió conocer el grado de desarrollo de ambos sectores forestales en el período señalado.

4.2.2. Establecer el nivel de participación y competitividad de los productos forestales chilenos seleccionados en el mercado argentino

➤ Nivel de participación de los productos forestales chilenos

Para establecer el nivel de participación de los productos forestales chilenos, se recurrió a información por producto específico, que detalla su intercambio comercial con el resto del mundo, permitiendo conocer el modo que satisface Argentina su demanda interna por productos forestales.

A partir de ello se realizó un análisis de la evolución del grado de participación de los productos forestales chilenos en el mercado argentino, asociado a las principales variables macroeconómicas correspondientes (tipo de cambio, índice de precios, índice de actividad económica, etc.), con el objetivo de conocer de manera más clara el comportamiento de las exportaciones forestales chilenas en Argentina y el comportamiento de sus competidores.

➤ Nivel de competitividad de los productos forestales chilenos

Con este fin, se tomaron en consideración tres indicadores de competitividad: (a) Balanza Comercial Relativa, (b) Especialización Internacional y (c) Modo de Inserción al Mercado (Observatorio Agrocadenas Colombia, 2002), a continuación se detalla cada uno de ellos.

a) Balanza Comercial Relativa (Indicador Intratrama o Intraproducto)

Mide la relación entre la balanza comercial neta y el flujo total de exportaciones e importaciones. Mide el balance comercial entre dos países respecto al mismo bien, y permite establecer el grado de ventaja o desventaja comparativa existente y comparar su evolución en el tiempo (Ver Anexo 8.1, pág. 74).

b) Indicador de Especialización Internacional (Lafay)

Este indicador establece la participación de las exportaciones en el mercado mundial o en un mercado específico. No solamente examina las exportaciones, sino que establece la vocación exportadora del país y su capacidad para construir ventajas permanentes, lo que se evidencia con el balance comercial del producto (Ver Anexo 8.1, pág. 74).

c) Indicador de Modo de Inserción al Mercado Internacional (Indicador de Fajnzylver)

Este indicador muestra la competitividad de un producto o cadena medida por la variación de su presencia en un mercado. De igual manera muestra la adaptabilidad de los productos de exportación a los mercados en crecimiento (Ver Anexo 8.1, pág. 75).

Además, y a fin de complementar aún más el nivel de competitividad, se realizó un análisis de los precios de los productos seleccionados, con el objeto de conocer el comportamiento de los productos forestales chilenos con sus más directos competidores. Con el fin de tener un análisis más acertado, y dado que se está trabajando con una serie histórica de datos, los precios nominales fueron deflactados a fin de eliminar el efecto de la inflación; para ello se utilizó como deflactor el índice de Precios al por Mayor de Estados Unidos (IPPM), tomando como año base al 2001.

$$\text{Precio Real} = \frac{\text{Precio Nominal}}{\text{IPPM USA}} * 100$$

Cabe señalar que para la transformación de precios nominales a reales, la evolución del IPPM, prácticamente no presenta mayor variación para el período en estudio (1996-2001), sino más bien tiende a ser relativamente homogéneo.

4.2.3. Estimar el consumo aparente argentino de productos forestales

Con la información referida a exportaciones e importaciones, y la información referida a producción industrial de los diferentes productos, se estimó el consumo aparente argentino de estos productos forestales, a través de la siguiente expresión:

$$\text{Consumo Aparente} = \text{Producción Industrial} + \text{Importaciones} - \text{Exportaciones}$$

A partir de esto se llevó a cabo un análisis de la evolución del consumo aparente argentino de los productos forestales seleccionados, lo que permitirá conocer la potencialidad de crecimiento de dicho mercado y el grado de incidencia que tendrán estos resultados en el actual y futuro intercambio comercial de productos forestales chilenos hacia ese destino. Para ello se tomaron en cuenta variables explicatorias de dicho proceso, como variables económicas, situación política y social, y otros índices relevantes como índices de actividad en sectores como la construcción, y otros relacionados al sector forestal.

5. PRESENTACIÓN Y DISCUSIÓN DE RESULTADOS

5.1. Análisis del intercambio comercial de productos forestales entre Chile y Argentina

5.1.1. Antecedentes generales del intercambio comercial entre Chile y Argentina

El intercambio comercial que lleva hoy en día Chile comienza principalmente en la década del 80, período en que el país decide abrir su economía al resto del mundo. Este proceso empezó a vivirse en todo el mundo, y no fue por parte de Chile una aventura, sino que los países comenzaron a transar bienes y servicios en los cuales como país presenta ventajas comparativas respecto del resto. Chile vio en este proceso de apertura una oportunidad de desarrollo evidente, por lo que comenzó primeramente con una apertura a escala regional, intercambiando bienes tanto de consumo como de capital. Frente a este proceso Argentina se transformó en un fuerte aliado comercial, con Chile es socio comercial desde siempre, y entre ellos existen numerosos acuerdos de cooperación en ámbitos como el económico, el social, el cultural y el geopolítico.

Sin embargo, recién en los últimos años, más precisamente desde comienzos de la década de los '90, la relación comercial entre Chile y Argentina ha evolucionado conforme a la de dos países que comparten la tercera frontera más larga del mundo, colocando esa relación en un lugar de singular importancia comparativa. En el ranking de socios comerciales, en términos de ventas argentinas, Chile constituye el tercer destino de las mismas, habiendo superado, durante el 2002, el 12% de las exportaciones argentinas a todo destino. Desde la perspectiva chilena, Argentina es su tercer socio comercial y primer proveedor a partir de 2001, desplazando de ese lugar a Estados Unidos (Embajada de la República Argentina en Chile, 2001).

En lo referido al comercio general propiamente tal entre ambas naciones, se puede citar que Chile es un país netamente importador de productos argentinos presentando una balanza comercial negativa con ese país, la cual se ha visto acentuada en los últimos años por los problemas políticos y económicos que esa nación ha tenido que hacer frente, los cuales han afectado principalmente a los exportadores chilenos, quienes ven en Argentina un mercado riesgoso y en recesión. El cuadro 5.1 detalla el intercambio comercial general con Argentina.

Cuadro 5.1. Intercambio comercial con Argentina (totales) en millones de dólares

Año	Exportaciones	Importaciones	Balanza Comercial
1995	564,8	1.377,5	-812,6
1996	639,3	1.610,2	-970,8
1997	740,6	1.820,3	-1.079,6
1998	712,9	1.890,7	-1.177,8
1999	706,7	2.014,4	-1.307,6
2000	616,9	2.866,0	-2.249,0
2001	536,4	3.073,2	-2.536,7
2002	203,1	3.035,8	-2.832,7

Fuente: Asociación Latinoamericana de Integración (ALADI).

5.1.2. Sector Forestal Chileno

A fines de 1950, la industria forestal estaba basada principalmente en la producción de madera aserrada, siendo la principal fuente de materia prima los bosques nativos, de cuya producción alrededor de un 80% estaba orientado a satisfacer la demanda interna, exportándose la diferencia principalmente a Argentina. A partir de los 60 la industria comienza a vivir un período de mayor actividad, entrando en funcionamiento nuevas plantas de tableros y pulpa. A mediados de esta década el consumo de especies nativas comienza a disminuir, convirtiéndose el *Pinus radiata* en la principal fuente de abastecimiento (Chileforestal (DT), 2000). Con esta intensificación del uso del pino y la consolidación del mercado argentino, se da el gran impulso a la industria nacional incorporándose nuevas tecnologías en los procesos productivos, con el fin de mejorar la calidad del producto y obtener mayores rendimientos.

Posteriormente en 1974 surge el Decreto Ley N°701, destinado a incentivar la forestación en los suelos de aptitud preferentemente forestal, mediante un subsidio estatal que cubría el 75% de los costos incurridos en la plantación. En 1985 se comienza a discutir el Proyecto de Ley de Bosque Nativo, con el fin de buscar un equilibrio entre el aporte económico, social y ambiental de ese recurso.

En los últimos años el sector forestal ha ganado un puesto importante en la economía del país, situándose en el segundo sector de mayor importancia después de la minería y que, al contrario de ésta, la producción forestal tiene la ventaja de ser renovable (Chileforestal, 2000).

En materia económica el sector presenta una balanza comercial forestal con un saldo ampliamente favorable en todos los años. El cuadro 5.2 muestra dicha evolución.

Cuadro 5.2. Balanza comercial del sector forestal chileno (en millones de US\$)

Item	1991	1992	1993	1994	1995	1996	1997	1998	1999	2000	2001
Exportaciones (1)	913,1	1.125,8	1.207,1	1.564,3	2.369,3	1.807,9	1.829,9	1.661,0	1.971,0	2.365,0	2.206,0
Importaciones (2)	181,0	222,0	231,5	279,5	477,4	431,4	515,2	551,7	466,9	579,4	564,8
Saldo	732,1	903,8	975,6	1.284,8	1.891,9	1.376,5	1.314,7	1.109,3	1.504,1	1.785,6	1.641,2

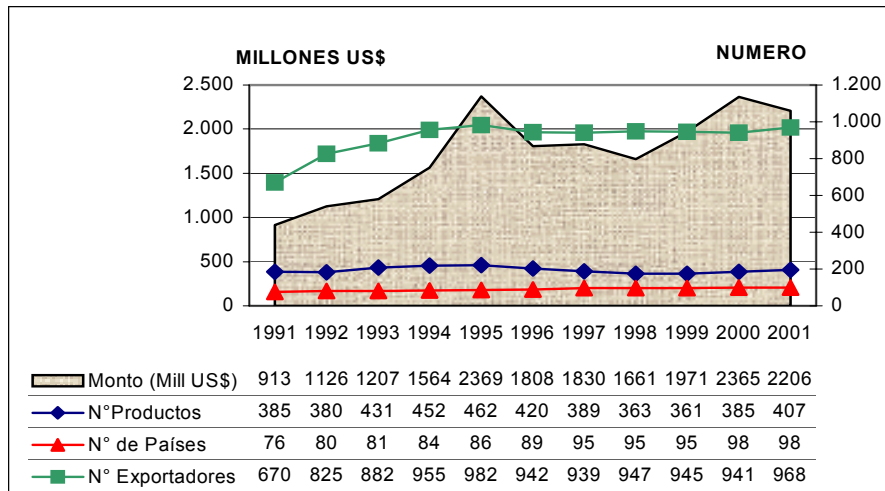
(1): US\$ FOB; (2): US\$ CIF

Fuente: Banco Central de Chile (Indicadores de Comercio Exterior, Junio 2003)

En el año 2001 las exportaciones forestales alcanzaron a US\$2.205,6 millones, cifra inferior en un 7% a la del año 2000 que representa, a su vez, el 13% del total exportado por el país. Dicha participación se ha mantenido por tercer año consecutivo (INFOR, 2001).

El dinamismo del sector forestal chileno no sólo se ve representado por los montos exportados y su nivel de participación en la economía del país, sino que su diversificación se ha mantenido por más de una década tanto en el número de exportadores como de países compradores. El gráfico 5.1 muestra el dinamismo del sector exportador chileno.

Gráfico 5.1. Diversificación de las exportaciones forestales



Fuente: INFOR, 2001.

De hecho los elementos que han permitido generar en el exterior la buena imagen que tiene Chile, son la seriedad y credibilidad de los exportadores forestales en esos mercados. En este aspecto, surge para Chile el gran desafío de seguir mejorando la competitividad de la economía y del sector forestal, a través de mejoramientos tecnológicos, de rendimientos y de eficiencia. Para ello, los convenios internacionales de comercio, acuerdos entre países, acceso a los mercados, la no-discriminación, entre otros, juegan un rol fundamental (Jouannet, 2002).

Sin embargo, lo importante para el desarrollo futuro del sector forestal chileno es que cuenta con una gran disponibilidad de materia prima radicada en el extenso recurso de plantaciones, de *Pinus radiata* y de *Eucaliptus globulus*, capaz de sostener, potencialmente, un mayor abastecimiento para grandes conglomerados industriales integrados (INFOR, 2000).

Colvin (1998), indica que en el actual escenario de globalización y apertura de mercados, el sector forestal chileno deberá redoblar sus esfuerzos por mantener su competitividad si quiere alcanzar los objetivos de crecimiento que se ha trazado.

5.1.3. Sector Forestal Argentino

El sector forestal argentino posee una dimensión más bien discreta, lo que no coincide ni remotamente tanto con la dimensión del país ni con sus enormes ventajas comparativas. Basta decir que Argentina posee, excepción hecha de las laderas orientales de Los Andes, una pendiente promedio de 5%, lo que facilita cualquier actividad forestal extractiva (Carneiro y Morales, 1999). Sin embargo, y pese a ello tiene un pasado bastante controvertido, ya que durante muchos años, específicamente desde inicios de siglo la explotación de los recursos naturales y en particular la forestal se caracterizó por una modalidad de extracción muy similar a la minera, sin comprender la posibilidad de convertirlo en un recurso natural renovable. Estimaciones recientes afirman que Argentina redujo de 100 millones de hectáreas su potencial forestal a sólo 35 millones, en lo referido a formaciones nativas (Valor Agregado, 1999). En lo referido a plantaciones, éstas

comenzaron a llevarse a cabo a partir de la década de los 40, cuando comienzan a ser introducidas diferentes especies para su cultivo masivo (destacan los géneros *Pinus*, *Eucaliptus*, *Populus* y *Salix*), actualmente cubren alrededor de 800 mil hectáreas, esto sin duda ha contribuido a incrementar la superficie forestada, pero no es hasta 1992, año en que se establece el Régimen de Promoción de Plantaciones Forestales (RPPF), en donde en forma continua el Estado decide apoyar al sector forestal a través de un subsidio no reintegrable para forestaciones medianas y grandes, como también para pequeños propietarios.

Los bosques implantados de la Argentina, representados fundamentalmente por especies exóticas de rápido crecimiento, se encuentran en un período de expansión. Desde mediados de los noventa el ritmo de forestación se ha incrementado en forma progresiva, hasta casi cuadruplicar la tasa de forestación del año 1992 (Argentinaforestal, 2002). En 1996 se plantaban poco más de 30.000 hectáreas por año y actualmente se acerca a las 100.000 y continúa en aumento (Cuadro 5.3.).

Cuadro 5.3. Forestaciones del régimen de promoción de plantaciones en Argentina.

Año	Forestación (ha)
1992	19.057
1993	16.833
1994	25.332
1995	33.152
1996	33.727
1997	19.124
Total	147.225

Fuente: Agroconnection. S.A.

En la parte productiva Argentina extrae 5,4 millones de toneladas totales al año, de las cuales 2,6 millones son coníferas y el resto latifoliadas. Hay cuatro provincias que llevan el liderazgo en la producción de rollizos, siendo Misiones la más importante con 2,3 millones de toneladas, siguiendo la provincia de Buenos Aires con 1,14 millones de toneladas, estando en tercer lugar Corrientes con 724 mil toneladas y en cuarto lugar se encuentra Entre Ríos con 560 mil toneladas (Agroconnection.S.A, 2002).

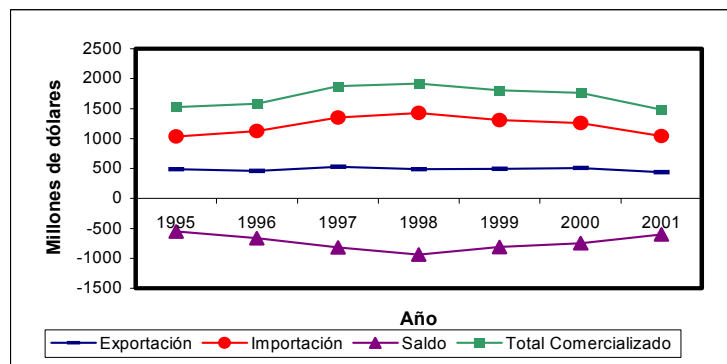
A pesar de contar con condiciones propicias para el desarrollo del sector, Argentina sigue siendo un país netamente importador de productos forestales como puede observarse en el cuadro 5.4.

Cuadro 5.4. Balanza comercial del sector forestal argentino (en millones de US\$)

Concepto/ Año	1995	1996	1997	1998	1999	2000	2001
Exportación	485,5	457,6	528,2	489,4	495,4	505,4	438,2
Importación	1035,8	1124,2	1345,9	1425,6	1309,0	1254,7	1043,4
Saldo	-550,3	-666,6	-817,7	-936,2	-813,6	-749,3	-605,2
Total comercializado	1521,3	1581,8	1874,1	1915,0	1804,4	1760,1	1481,6

Fuente: Secretaría de Ambiente y Desarrollo Sustentable a base de información del INDEC.

Gráfico 5.2. Balanza Comercial Argentina del sector Forestal



Fuente: INDEC, 2003

Como se puede apreciar en el gráfico 5.2, las exportaciones Argentinas se han mantenido constantes en los últimos años, no viéndose afectada de manera significativa por los problemas económicos del país; por otra parte las importaciones han disminuido, debido a los programas de ajuste fiscal y económico que ha debido enfrentar la nación trasandina, además de las fuertes fluctuaciones que ha experimentado el dólar.

Con relación al intercambio comercial forestal de Argentina, éste es bastante diverso. En materia de exportaciones destaca el bloque del Mercosur y la Unión Europea, mientras que en materia de importaciones son importantes el NAFTA y Chile.

Las exportaciones argentinas al Mercosur son esencialmente de papel y cartón, siendo sus importaciones del mismo rubro. En cambio, hacia la Unión Europea, este país exporta esencialmente pulpa, madera y curtientes, importando papel y cartón así como productos editoriales. Por último, hacia el NAFTA, Argentina en tanto lo hace con madera, productos químicos derivados de la madera y curtientes, mientras que importa esencialmente papel y cartón. Hacia Chile, este país exporta papeles y cartones y productos editoriales, mientras que importa productos de los mismos rubros (Jouannet, 2002).

Como se ha visto Argentina presenta un escenario bastante optimista en lo referido a desarrollo forestal, y a pesar de estar retrasado 5 ó 10 años de sus vecinos Chile o Brasil; en lo referido a inversiones y a capacidad instalada, ha atraído a importantes inversionistas extranjeros, debido a que cuenta con ventajas comparativas entre las que se puede señalar:

- Un clima benigno y estable.
- Una topografía beneficiosa, no superior al 5% hacia el Atlántico.
- Una localización epicéntrica con respecto a los centros de mayor desarrollo forestal de la región que son Chile y Brasil.
- Un promedio de precio de la tierra más que aceptable para proyectos forestales.

Sin embargo, a pesar de estas ventajas, Argentina ha tenido que hacer frente a una serie de desventajas que hoy se presentan como desafíos para el sector, entre ellos están el hecho de luchar contra una fuerte tradición ganadera y agrícola del país, una

tradición de no uso de la madera como elemento de construcción en el país y un bajo número de profesionales forestales provenientes de las carreras afines (Jouannet, 2002).

5.1.4. Selección y jerarquización de los principales productos forestales exportados e importados

Las estadísticas de los productos forestales involucrados en el intercambio comercial entre Chile y Argentina provienen del Departamento de Publicaciones del Banco Central de Chile, desde el cual se obtuvo el registro completo de exportaciones e importaciones entre ambos países. A partir de esta información se llevó a cabo un filtro de los datos tomando en cuenta el monto monetario y el volumen transado, con el objeto de focalizar el estudio en aquellos productos de mayor incidencia en las balanzas comerciales de ambas naciones.

Los productos seleccionados para llevar a cabo el estudio se detallan en el cuadro 5.5.

Cuadro 5.5. Descripción de los productos forestales

CAPÍTULO	ÍTEM ARANCELARIO	DESCRIPCIÓN DEL ÍTEM
44	44071000	Madera aserrada de conífera
47	47032100	Pasta química de coníferas
48	48010010-0090	Papel prensa en bobinas
48	48042100-2900	Papel y cartón kraft
48	48053000	Papel sulfito de embalaje
48	48182000	Pañuelos y toallas higiénicas

Fuente: Elaborado por el autor a base de información del Banco Central de Chile

Los seis productos seleccionados presentan en el período 1996-2001 un monto promedio de exportación hacia Argentina, correspondiente a 38,1 Millones de US\$, lo que representa el 45% del monto total exportado por Chile al mercado argentino.

Para llevar a cabo la jerarquización de los productos seleccionados se tomaron en cuenta el monto promedio transado por producto y el coeficiente de variación de los mismos para el período considerado (1996-2001). Esto con el objetivo de conocer el grado de importancia de los distintos productos en el mercado argentino, para el período señalado. En el cuadro 5.6 se muestra el detalle de las variables seleccionadas.

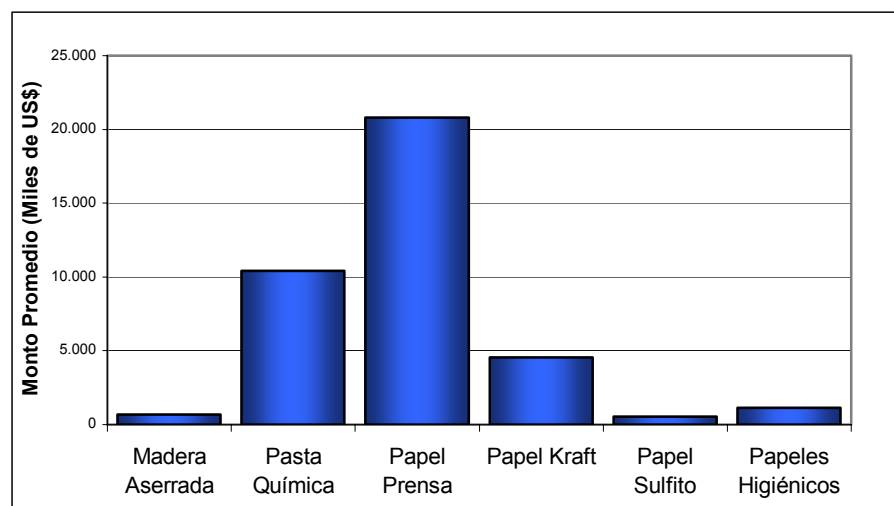
Cuadro 5.6. Exportaciones forestales chilenas a Argentina promedio 1996-2001 (miles de US\$)

Ítem arancelario	Descripción del ítem	Promedio	Coef. var
44071000	Madera Aserrada	671	0,21
47032100	Pasta Química de Coníferas	10.429	0,36
48010010-0090	Papel prensa en bobinas	20.807	0,19
48042100-2900	Papel Kraft	4.554	0,51
48053000	Papel Sulfito	517	1,27
48182000	Papeles Higiénicos	1.139	1,32

Fuente: Elaborado por el autor a base de información del Banco Central de Chile

El promedio exportado, es la variable que mejor representa el comportamiento y evolución del monto exportado para dicho producto, por otra parte el coeficiente de variación fue seleccionado a fin de conocer la magnitud de la dispersión que presenta dicha evolución en el tiempo con respecto a su valor esperado.

Gráfico 5.3. Jerarquización de los productos forestales chilenos exportados a Argentina, promedio 1996-2001



Del análisis anterior, es decir, tomando en cuenta monto promedio y coeficiente de variación, se obtiene que los productos forestales de mayor importancia relativa para las exportaciones chilenas hacia Argentina son el Papel Prensa (Papel de diario), la Pasta Química y en tercer lugar el Papel Kraft, en el extremo inferior se encuentran los Papeles Higiénicos, la Madera Aserrada y finalmente el Papel Sulfito de embalaje.

A pesar que el análisis anterior permite establecer los productos con mayor representatividad de los productos seleccionados, es necesario, a fin de complementar la jerarquización de los productos, conocer su evolución en el período seleccionado como se muestra a continuación.

Cuadro 5.7. Evolución de las exportaciones chilenas a la República de Argentina

Descripción del ítem	Monto Real Miles US\$ (2001)					
	1996	1997	1998	1999	2000	2001
Papel prensa en bobinas	18.734	16.815	17.362	23.904	26.232	21.7980
Pasta química	16.480	12.627	6.810	11.304	8.221	7.134
Papel kraft	287	5.063	6.850	6.303	4.662	4.161
Papeles higiénicos	562	4.118	295	176	498	1.187
Madera aserrada	576	505	824	862	669	590
Papel sulfito	1.115	538	702	460	485	136

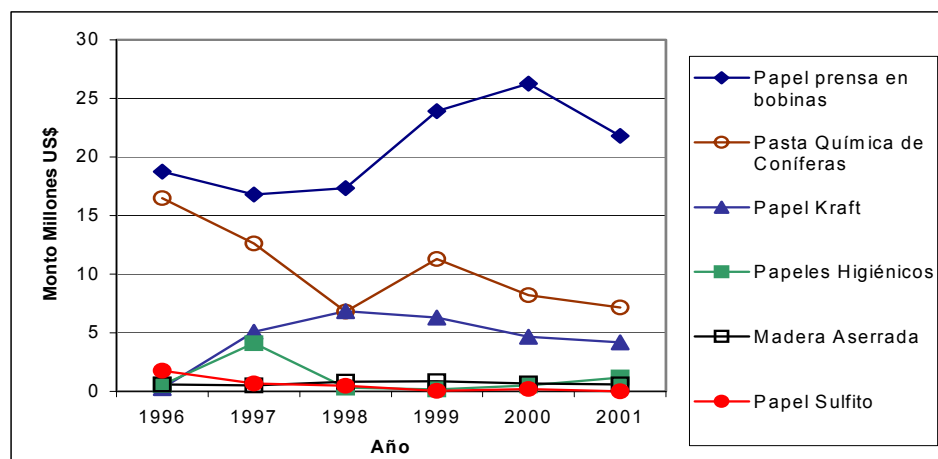
Fuente: Banco Central de Chile. Departamento de Publicaciones.

El cuadro 5.7 representa el flujo de productos forestales desde Chile hacia Argentina, en él se puede apreciar que el papel de diario o prensa es el principal producto exportado hacia ese país en lo referido al monto transado, seguido por la pasta química y el papel kraft. A pesar de ello en su evolución a lo largo del tiempo se puede apreciar

comportamientos distintos; se debe recordar que a partir del año 1996, el sector exportador se reponía de los efectos producidos por la crisis financiera que afectó a México. A partir de ahí el sector se vio nuevamente energizado retomando los niveles esperados, producto del aumento en el tipo de cambio y de la estabilización de la tasa de interés a sus niveles normales.

Sin embargo desde fines del año 1999 Chile se ve enfrentado, al igual que toda la Región, a un segundo golpe financiero en menos de 10 años; Argentina uno de sus socios comerciales comienza a mostrar una complicada situación económica y política que afectó de manera significativa a las finanzas de toda Latinoamérica. De hecho a fines del 2001 la deuda externa pública representa en seis países de la Región más del 30% del PIB (El Mercurio, 2002). Esto se ve ilustrado en el gráfico 5.4.

Gráfico 5.4. Exportaciones chilenas hacia Argentina (Miles de US\$ 2001)



Fuente: Banco Central de Chile.

En el gráfico 5.4 se puede ver claramente como la situación de Argentina afectó a las exportaciones forestales chilenas hacia ese destino; las fluctuaciones del precio del dólar, de la tasa de interés y de los valores bursátiles, derrumbaron las optimistas expectativas que tenía el sector exportador chileno en ese país. Argentina en poco tiempo se transformó para los exportadores chilenos en un país riesgoso, en donde el fantasma de la cesación de pagos rondaba en todo momento, incluso la inversión chilena en ese país se vio afectada.

En lo referido a las importaciones de productos forestales desde ese país, y a pesar de la difícil situación política y económica de Argentina, el sector exportador argentino fue uno de los pocos aspectos brillantes de la economía de ese país (Schuler, 2002). En el cuadro 5.8 se puede apreciar el flujo de productos forestales de ese país a Chile.

Cuadro 5.8. Evolución de las importaciones forestales chilenas desde Argentina

Monto Real US\$ (2001)						
Descripción del ítem	1996	1997	1998	1999	2000	2001
Papel prensa en bobinas	0	0	0	0	0	4.266
Pasta química de coníferas	0	0	0	0	0	0
Papel kraft	0	0	0	8.749	0	0
Papeles higiénicos	595	180	111.743	1.776	5.461	17.610
Madera aserrada de coníferas	1.056	118	0	0	0	34.489
Papel sulfito	227	462.336	238.430	35.600	44.583	211.261

Fuente: Banco Central de Chile.

Como se puede apreciar el flujo de productos forestales argentinos hacia Chile es bastante discreto, de hecho los volúmenes involucrados están destinados principalmente a satisfacer los aumentos del consumo interno chileno de productos forestales que no alcanza a cubrir la producción nacional, y por ende, no representan un flujo constante en el tiempo. Esto debido principalmente a que en Chile hace algunos años se ha venido evidenciando un aumento del consumo interno de productos forestales de manera significativa, a la vez que aumentan los nuevos mercados para los productos forestales chilenos. Esto ha provocado que gran parte de la producción nacional se destine al mercado exterior, recurriendo a mercados regionales, para satisfacer esta falta de stock.

A continuación se analizarán por separado estas implicancias para cada uno de los productos forestales seleccionados en el intercambio.

5.1.5. Análisis de los productos forestales involucrados en el intercambio

a) Papel prensa en bobinas

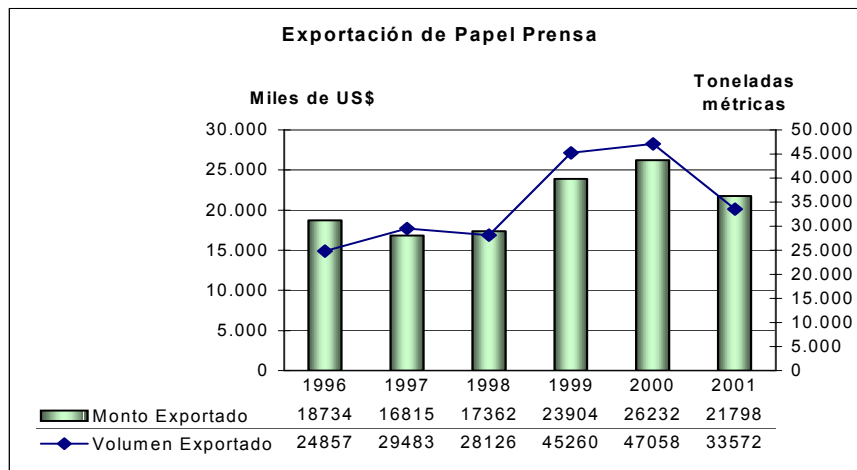
Definición

El papel prensa en bobinas o periódico corresponde a papel sin estuco, sin apresto (o con muy poco apresto) que contiene como mínimo un 60 por ciento de pasta mecánica de madera (porcentaje de fibras) y pesa no menos de 40 g/m², del tipo empleado principalmente para la impresión de periódicos (FAO, 2001).

Exportaciones chilenas de papel prensa

Este producto forestal corresponde al más importante según la jerarquización expuesta anteriormente, esto debido a que presenta un flujo tanto en monto monetario como de volumen de gran relevancia para el sector exportador chileno (Ver Anexo 8.2, pág. 76). El gráfico 5.5 detalla este comportamiento.

Gráfico 5.5. Evolución del monto monetario y volumen exportado de papel prensa



Fuente: Elaborado por el autor a base de información del Banco Central de Chile

El vertiginoso aumento alcanzado en el año 1999, de un 38% en lo referido al monto monetario de los envíos chilenos a Argentina, con respecto al año 1998, se debió en parte al alza evidenciada por la divisa norteamericana que se empinó por sobre los 500 pesos/US\$ afines de 1999, y por otra a la baja experimentada por el nivel de precios de papel prensa que se ubicó en los US\$527,2/Tmn (Cuadro 5.9), el segundo más bajo para el período 1996-20001.

La caída experimentada en el año 2001, tanto del monto monetario como del volumen exportado desde Chile a Argentina, se habría debido a la contracción experimentada por la economía argentina, que en ese año tuvo una inflación de -1,1%, y una caída real del PIB de un 7%, lo que repercutió en la demanda interna.

En lo referido a la evolución experimentada por los precios, ésta ha sido bastante irregular, no pudiéndose alcanzar los niveles del año 1996, en donde se presentaron los precios más altos de este producto. Es muy probable que el comportamiento mostrado por los precios del papel prensa esté dependiendo de los niveles internacionales que tenga este producto.

Al año 2001 se evidencia una caída promedio en los precios con respecto al año 1996 de 21.6%. Los detalles de la evolución de los precios se detallan en el cuadro 5.9.

Cuadro 5.9. Evolución de los precios de papel prensa en bobinas

Año	Precio Nominal (US\$/Tmn)	Factor IPM	Precio Real US\$/Tmn (2001)
1996	753,6	101,2	744,5
1997	570,3	99,3	574,0
1998	617,3	96,1	642,0
1999	528,1	100,1	527,2
2000	557,4	106,3	524,0
2001	649,2	100,0	649,2

Fuente: Elaborado por el autor a base de información del Banco Central de Chile

El aumento en el nivel de precios evidenciado en el año 1998, el cual se habría debido a fluctuaciones en los niveles internacionales, no se tradujo en un aumento de la cantidad física, sino más bien se mantuvo en alrededor de las 17.000 toneladas métricas netas (Tmn).

En el año 2001, por su parte, se evidenció un nuevo aumento en el nivel de precios, pero al contrario de lo producido en el año 1998, se produjo una baja del monto monetario exportado, esto dado las difíciles condiciones que ya manifestaba la economía argentina.

Importaciones chilenas de papel prensa

Las importaciones realizadas por Chile desde Argentina, en lo referido al papel prensa, están orientadas básicamente a satisfacer la falta de stock de este producto frente al aumento de la demanda interna¹.

¹ En el caso del período de análisis del estudio (1996-2001), el único registro de envíos de papel prensa por parte de Argentina a Chile se registró en el año 2001, período en el cual se importaron sólo 8 toneladas del producto, el equivalente a US\$ 4.266, hecho que se produjo principalmente por el aumento de un 60.9% que registró el consumo aparente de papel prensa en nuestro país.

b) Pasta química de coníferas

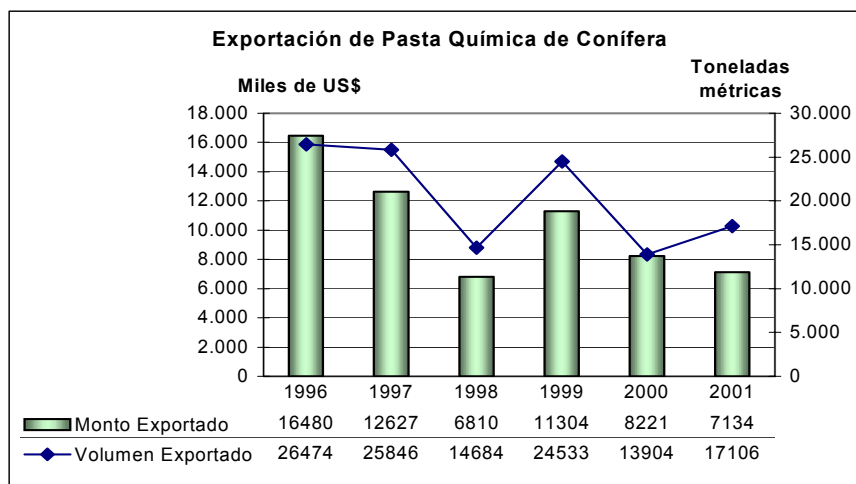
Definición

Producto obtenido sometiendo pasta de madera, astillas, partículas o residuos de madera a una serie de tratamientos químicos. Se incluye la pasta de madera al sulfato (kraft), a la sosa y al sulfito. Se excluyen las calidades solubles de pasta de madera. Los datos se expresan en toneladas métricas de peso seco al aire, es decir, con un 10% de contenido de humedad (FAO, 2001). Para el caso del estudio corresponde a la variedad Semiblanqueada.

Exportaciones chilenas de pasta química

La pasta química de conífera corresponde al segundo producto en importancia según la jerarquización realizada anteriormente y presenta un comportamiento, en lo referido a exportaciones, bastante irregular, principalmente en el último trienio, tanto en el monto monetario como en el volumen físico; en el gráfico 5.6 se detalla su evolución.

Gráfico 5.6. Evolución del monto monetario y volumen exportado de pasta química de conífera



Fuente: Elaborado por el autor a base de información del Banco Central de Chile

El desplome de un 43% de los volúmenes transados en 1998 con respecto al año anterior tuvo su principal causa las repercusiones provocadas por la crisis asiática, hecho que afectó a las finanzas de toda la región, y por ende al comercio intraregional.

El año 1999 corresponde a un año de recuperación de los envíos a ese destino con un crecimiento de un 65% con respecto al año 1998, hecho que se pudo haber debido a las mejoras mostradas por el mercado internacional.

El vertiginoso repunte alcanzado en el año 1999 nuevamente se vio afectado por una fuerte caída en los envíos a ese país en el año 2000, debido a la aguda crisis desatada en Argentina, lo que provocó que el sector exportador chileno reorientara sus estrategias de mercado, dirigiendo mayor cantidad de productos con valor agregado al

mercado argentino y desviando la celulosa hacia otros mercados más ventajosos y confiables como el asiático.

En lo referido a los precios, éstos presentan tendencias claras a la baja; destaca el año 2001 con el registro más bajo en el nivel de precios desde el año 1996, alcanzando sólo los US\$417 la tonelada, lo que representa una caída del 32% con respecto al año 1996. Esta baja en los precios se debió al aumento que experimentaron los inventarios de celulosa en los mercados internacionales; de hecho se estima que un nivel razonable de equilibrio de los inventarios se sitúa en 1.500.000 Tmn, siendo el promedio a fines del 2001 de 1.800.000 Tmn (Díaz, 2001), lo que explica la caída en los precios.

La evolución de los precios alcanzados por la Pasta Química de Coníferas Semiblanqueada se detallan en el siguiente cuadro.

Cuadro 5.10. Evolución de los precios de pasta química de conífera

Año	Precio Nominal (US\$/Tmn)	Factor IPM	Precio Real US\$/Tmn (2001)
1996	622,5	101,2	614,9
1997	488,5	99,3	491,7
1998	463,7	96,1	482,3
1999	460,7	100,1	459,9
2000	591,2	106,3	555,8
2001	417,0	100,0	417,0

Fuente: Elaborado por el autor a base de información del Banco Central de Chile

El aumento favorable en el nivel de precios alcanzado en el año 2000, cerca de US\$100/Tmn, se puede haber debido a las favorables condiciones del mercado internacional, esto es particularmente importante porque Chile es un país tomador de precios, por lo que su comportamiento depende directamente de él.

El año 2001 por su parte, mostró una nueva baja en el nivel de precios, llegando al nivel más bajo desde 1996 (Ver Gráfico 5.6.)

Importaciones chilenas de pasta química

Las importaciones referidas a este producto desde Argentina no presentan registros para el período de análisis, lo que significa que Chile es un país netamente exportador de pasta química de coníferas, referido al intercambio comercial entra ambos países.

c) Papel kraft

Definición

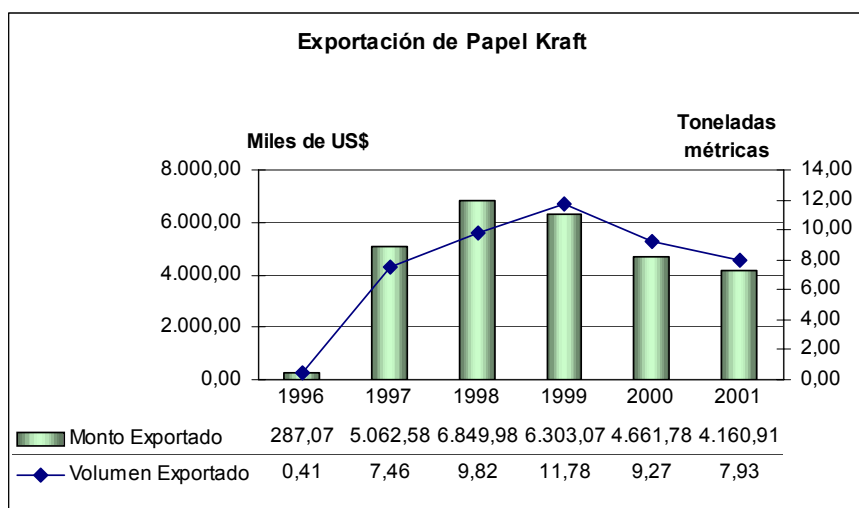
Papeles y cartones empleados para envolver, para empaquetar y para la fabricación de bolsas y cajas; incluye todo tipo de papeles de envolver y empaquetar hechos principalmente de pasta al sulfato. Los datos se expresan en toneladas métricas (FAO, 2001).

Exportaciones chilenas de papel kraft

La evolución de las exportaciones de papel kraft presenta un sostenido crecimiento desde 1996 y hasta 1999, año que marca un quiebre en dicho comportamiento debido a la crisis política y financiera desatada en el país trasandino, lo que se tradujo en caídas consecutivas en los años 2000 y 2001 tanto en el volumen físico de las exportaciones chilenas como en el monto monetario.

El alto nivel en volumen alcanzado en el año 1999, fue propiciado por el aumento del consumo interno argentino por este tipo de productos. El detalle se ve ilustrado en el siguiente gráfico.

Gráfico 5.7. Evolución del monto monetario y volumen exportado de papel kraft



Fuente: Elaborado por el autor a base de información del Banco Central de Chile

La baja en los volúmenes experimentados en los años 2000 y 2001, de un 21,3% y un 10,7%, se debió a las malas señales experimentadas por la economía argentina, en franca recesión a partir de fines de 1999; de hecho al 2001 el índice de actividad económica de Argentina presentaba una caída del 11% respecto al del año 1998, y el nivel de desempleo llegaba a su cifra más alta en los últimos años con un 18,3%, un aumento del 24% con respecto al año 2000.

En lo referido a los precios destaca el año 1998 registrando el precio más alto con 725,6 US\$/Tmn, aumento del 6% con respecto al año 1997 (Cuadro 5.11).

Cuadro 5.11. Evolución de los precios de papel kraft

Año	Precio Nominal (US\$/Tmn)	Factor IPM	Precio Real US\$/Tmn (2001)
1996	703,5	101,2	695,0
1997	678,4	99,3	682,8
1998	697,6	96,1	725,6
1999	535,2	100,1	534,3
2000	503,1	106,3	472,9
2001	524,7	100,0	524,7

Fuente: Elaborado por el autor a base de información del Banco Central de Chile

Importaciones chilenas de papel kraft

El papel kraft es otro de los productos que presenta una balanza comercial muy favorable, debido a que los envíos desde Argentina al mercado chileno son mínimos (Ver Anexo 8.3, pág. 76). En el período de análisis se cuantificaron envíos sólo durante el año 1999, año en el cual se alcanzó un monto de US\$ 8.749².

² Este flujo prácticamente unidireccional por parte de Chile, se ha visto fortalecido por el fuerte crecimiento que ha experimentado la producción chilena de este producto, la cual presenta para el período de análisis (1996-2001) un crecimiento medio anual de 103.472 toneladas métricas.

d) Papeles higiénicos

Definición

Papel absorbente (crepé o no y a veces gofrado) hecho de pasta química de madera, blanqueada o no, a veces con mezcla de pasta de papel viejo y de pasta mecánica (FAO, 2001). Se incluyen las toallas, servilletas, papel facial, papel higiénico y pañuelos desechables.

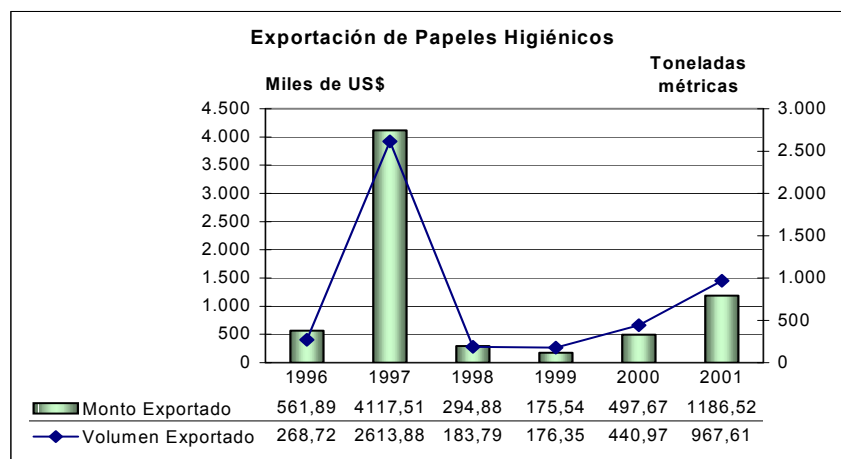
Exportaciones chilenas de papeles higiénicos

El irregular crecimiento evidenciado en el año 1997, se puede haber debido a condiciones particulares de negociación referidas a este producto y en ese año en específico, y no corresponden a una tendencia que se mantuviera en el tiempo; de otra manera, existe la posibilidad que exista algún error en las fuentes de la información.

En el año 1998 se percibió una fuerte baja en los valores nominales, esto se pudo haber debido a las repercusiones de la crisis asiática, lo que afectó a este rubro hasta 1999, donde a pesar de mantenerse los volúmenes enviados, el monto transado experimentó una caída cercana al 40% con respecto al año 1998.

Las significativas alzas evidenciadas en los años 2000 y 2001 (Ver Gráfico 5.8), con un crecimiento medio anual en volumen de 261,6 Tmn, se debió al aumento experimentado por el consumo interno argentino por estos productos, quienes fueron los que más crecieron en términos de tasa anual; dicho aumento fue cubierto por un mayor nivel de las importaciones (principalmente desde Chile) en respuesta a una capacidad de producción que prácticamente no ha variado (Área de Economía e Información (SAGPYA), 2003).

Gráfico 5.8. Evolución del monto monetario y volumen exportado de papeles higiénicos



Fuente: Elaborado por el autor a base de información del Banco Central de Chile

El irregular comportamiento de los precios de los papeles higiénicos se debe principalmente al aumento de la participación de las exportaciones brasileñas en el mercado trasandino. Esto provocó una tendencia a la baja en los precios, recuperación

que sólo se ha evidenciado a fines del 2000 y 2001, donde en promedio se ubicó por sobre los US\$1.200/Tmn, bastante lejos de los casi US\$ 2.100/Tmn alcanzados en el año 1996 (ver Cuadro 5.12.).

Cuadro 5.12. Evolución de los precios de papeles higiénicos

Año	Precio Nominal (US\$/Tmn)	Factor IPM	Precio Real US\$/Tmn (2001)
1996	2090,9	101,2	2065,5
1997	1575,2	99,3	1585,5
1998	1604,4	96,1	1668,8
1999	995,4	100,1	993,7
2000	1128,6	106,3	1061,0
2001	1226,2	100,0	1226,2

Fuente: Elaborado por el autor a base de información del Banco Central de Chile

Importaciones chilenas de papeles higiénicos

Las importaciones de papeles higiénicos desde Argentina a Chile son muy discretas y en general están asociados a productos específicos con características particulares, relacionados a ciertos grupos de consumidores. Destacan los años 1998 y 2001, por el aumento significativo en el volumen transado, llegando en el año 1998 a sobrepasar las 3 toneladas y en el año 2001 a las 4.3 Tmn³.

³ A pesar del bajo flujo comercial desde Argentina, las importaciones chilenas desde ese destino presentan tendencias al alza. Esta tendencia al alza evidenciada por las importaciones desde Argentina en este rubro, responde al significativo aumento del consumo interno chileno de este tipo de productos, el cual presenta un crecimiento medio anual de 72.400 Tmn, crecimiento que no ha evidenciado al mismo ritmo la producción nacional, la cual presenta un crecimiento medio anual de 70.971 Tmn.

e) Madera aserrada de conífera

Definición

Madera que se ha producido a partir de madera en rollo, ya sea aserrándola longitudinalmente o por un proceso de labrado. Se incluyen los tablones, vigas, viguetas, tablas, tablijas, cuarterones, listones, tablas para cajones, etc. Los datos se expresan en metros cúbicos de volumen real (FAO, 2001).

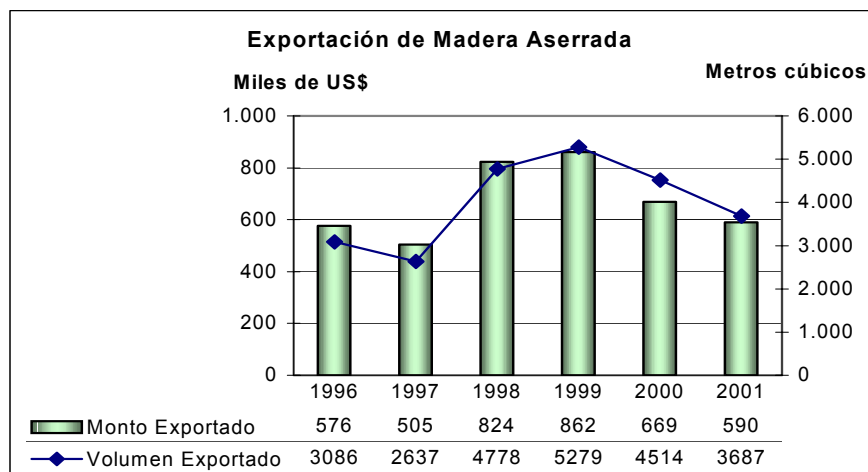
Exportaciones chilenas de madera aserrada

El crecimiento del 81% experimentado en el año 1998 por el volumen exportado al mercado argentino, se debió a las favorables condiciones que presentó el precio del dólar, el cual superó los 470 pesos/US\$ y a los auspiciosos niveles que alcanzó el sector de la construcción en dicho país (sector muy ligado al mercado de la madera aserrada), registrando una tasa de crecimiento por sobre el 20% con respecto al año 1997 (Lignum, 2001).

Durante el año 1999 continuaron las cifras positivas para la madera aserrada, aumentando en un 10,4% los volúmenes exportados a ese destino, esto debido a las mejoras alcanzadas en los procesos productivos, en el secado y en la estandarización de ésta (Chileforestal, 2000).

A partir de fines de 1999 y hasta el 2001, se evidenció una fuerte baja en los envíos de madera aserrada al mercado argentino (-14,4% y un -18,3% en los años 2000 y 2001 en lo referido al volumen transado), debido principalmente a la fuerte crisis que afectó a ese país. Dentro de los sectores más afectados por la crisis estuvo el de la construcción, el cual vio reducido su mano de obra en cerca de un 20% (INDEC, 2003), lo que limitó los envíos de madera aserrada de manera significativa (Gráfico 5.9.).

Gráfico 5.9. Evolución del monto monetario y volumen exportado de madera aserrada



Fuente: Elaborado por el autor a base de información del Banco Central de Chile

La evolución de los precios durante el período, ha experimentado un comportamiento bastante irregular (Cuadro 5.13), con bajas marcadas como en el año 2000, donde alcanzó su mínimo de US\$139,3/mt3 lo que se puede haber debido a la contracción de la economía argentina, lo que provocó una sobre oferta del producto afectando directamente al nivel de precios.

El precio promedio alcanzado por la madera aserrada durante el período de análisis es de US\$169,7/mt3, con tendencias a la baja (presentando un decrecimiento medio anual de US\$ 8,53/mt3).

Cuadro 5.13. Evolución de los precios de madera aserrada

Año	Precio Nominal (US\$/mt3)	Factor IPM	Precio Real US\$/mt3 (2001)
1996	186,7	101,2	184,4
1997	191,4	99,3	192,6
1998	172,3	96,1	179,2
1999	163,2	100,1	162,9
2000	148,1	106,3	139,3
2001	160,0	100,0	160,0

Fuente: Elaborado por el autor a base de información del Banco Central de Chile

Importaciones chilenas de madera aserrada

Las importaciones de madera aserrada desde Argentina, presentan un comportamiento muy discreto tanto en los montos monetarios como en el volumen transado (ver Anexo 8.3, pág.76). Destaca por sobre los demás años, el 2001, en el cual se importaron alrededor de US\$34.489, hecho que se vió favorecido por el aumento que experimentaron los envíos chilenos de madera aserrada al mercado mundial, lo que provocó que gran parte de la producción nacional se destinara al mercado externo, recurriéndose a los mercados regionales para satisfacer los aumentos evidenciados en el consumo de madera aserrada en Chile.

f) Papel sulfito de embalaje

Definición

Papel para envolver, sin estucar ni recubrir, en bobinas o rollos de anchura > 15 cm o en hojas cuadradas o rectangulares > 36 cm en un lado y > 15 cm en el otro sin plegar.

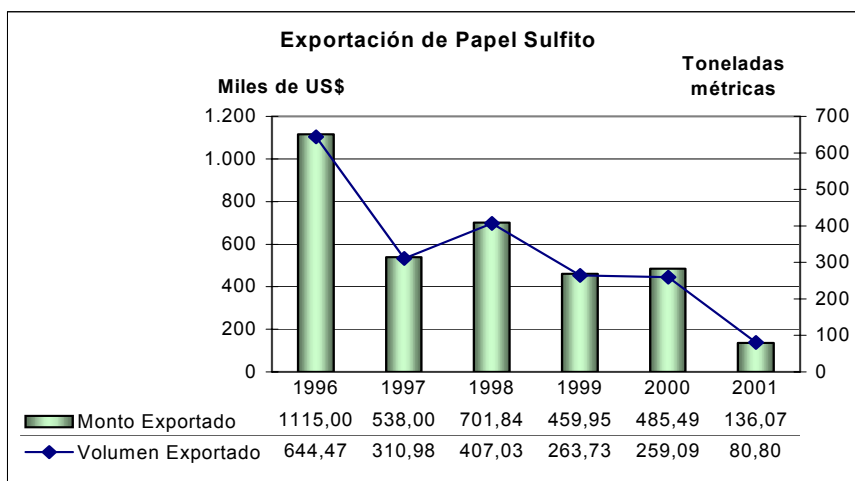
Exportaciones chilenas de papel sulfito

El papel sulfito de embalaje corresponde al sexto producto en importancia según la jerarquización expuesta anteriormente. Chile, exporta al mercado argentino en promedio 327,6 Tmn anuales o el equivalente a US\$572.725, lo que representa un mercado bastante menor si lo comparamos con el de la pasta química o el del papel prensa.

El gráfico 5.10 permite establecer que el quiebre experimentado en el año 1998, con un crecimiento promedio en el monto y el volumen transado por sobre el 30%, se debió al aumento explosivo que experimentó el consumo de papeles en la Argentina, el cual aumentó cerca del 20% con respecto al año 1997.

Por su parte la caída experimentada en el último bienio por los volúmenes de papel sulfito destinados al mercado argentino, se debió a las difíciles condiciones de la economía argentina y al aumento de los envíos uruguayos a ese destino, los cuales aumentaron significativamente a partir de 1999.

Gráfico 5.10. Evolución del monto monetario y volumen exportado de papel sulfito



Fuente: Elaborado por el autor a base de información del Banco Central de Chile

La caída en el año 2001 del 68% del volumen exportado, y de un 4,5% en el precio con respecto al año 2000, se debió a la contracción de la economía argentina, lo que provocó una disminución en el gasto interno de los consumidores; y al aumento experimentado en los costos de flete internacional, lo cual afectó a los propios exportadores, disminuyendo el margen de ganancia (Ver Cuadro 5.14).

Cuadro 5.14. Evolución de los precios de papel sulfito de embalaje

Año	Precio Nominal US\$/Tmn	Factor IPM	Precio Real (US\$/Tmn) 2001=100
1996	1730,1	101,2	1709,0
1997	1730,0	99,3	1741,3
1998	1724,2	96,1	1793,5
1999	1744,0	100,1	1741,1
2000	1873,8	106,3	1761,5
2001	1684,0	100,0	1684,0

Fuente: Elaborado por el autor a base de información del Banco Central de Chile

Importaciones chilenas de papel sulfito

Las importaciones de papel sulfito desde Argentina a pesar de ser continuas en el tiempo, presentan una evolución bastante irregular (Anexo 8.3, pág.76). Durante el período de estudio se importaron desde Argentina en promedio 113.3 Tmn anuales, alcanzando su máximo en el año 1997, período en el cual se importaron 270 Tmn; por su parte el nivel más bajo en el volumen importado se registró en el año 1999, año en el cual se observaron sólo 23 Tmn, una caída del 92% con respecto al máximo registrado en el año 1997.

La fuerte caída de los envíos argentinos se focalizaron principalmente en el último trienio, período que coincide con una contracción de la economía chilena, producto de las distintas crisis que tuvo que hacer frente (Argentina y Brasileña), lo que junto a la difícil situación por la que pasa Estados Unidos, afectó de manera significativa el consumo interno chileno. Esta baja en el consumo chileno de papel sulfito ha provocado que todo el sector papelerero se haya contraído, afectando de manera indirecta a las importaciones de este rubro, y por ende a Argentina.

5.2. Nivel de participación y competitividad de las exportaciones forestales chilenas en el mercado argentino

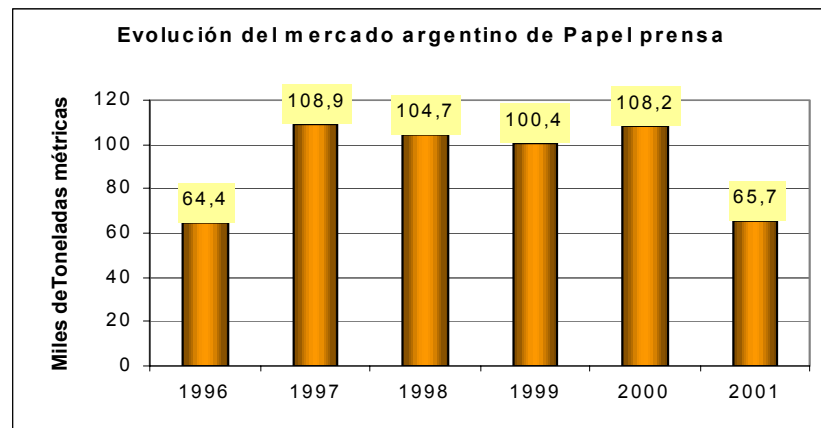
La competitividad en el mercado mundial o internacional, puede ser definida como la capacidad de competir adecuadamente en el mercado, sin quedar en desventaja frente a los demás agentes económicos; tiene particular importancia, ya que permite conocer el posicionamiento en los mercados internacionales de los distintos sectores de la industria de un país, sobre todo cuando como país se trata de crecer en los mercados externos.

Para estimar la competitividad se utilizan indicadores intratrama o intraproducto, los cuales permiten conocer el grado de ventaja o desventaja que tiene un país con respecto a sus competidores. Para este caso se utilizan tres indicadores: 1- Balanza Comercial Relativa, 2- Indicador de Especialización Internacional (o de Lafay) y 3- Indicador del modo de inserción al mercado internacional (o de Fajnzylver).

a) Papel prensa

El mercado de importaciones de papel prensa en Argentina presenta un comportamiento relativamente regular tanto para el volumen total transado como para el monto monetario (Ver Anexo 8.4, pág.77). En lo referido al período de análisis (1996-2001), se transaron en el mercado argentino un promedio de 92 mil Tmn anuales, y un monto monetario que superó los 59,5 millones de dólares anuales. En el caso del volumen transado su máximo se alcanzó en el año 1997 y llegó a las 108.906 Tmn (crecimiento de un 69% con respecto al año 1996), y sobrepasó los 76 millones de dólares (Ver gráfico 5.11).

Gráfico 5.11. Evolución del mercado argentino de Papel prensa



Fuente: Elaborado por el autor a base de información de la Secretaría de Ambiente y Desarrollo Sustentable de la República de Argentina.

Nivel de participación

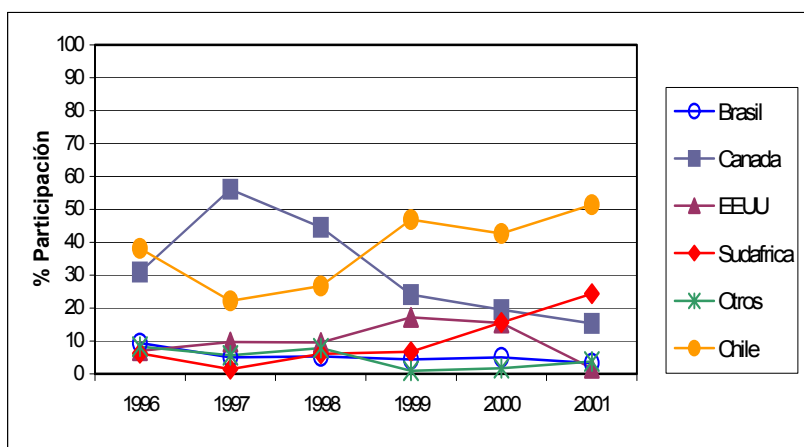
En el mercado argentino, Chile tiene cuatro competidores principales, dos de ellos países desarrollados como lo son Canadá y Estados Unidos, y dos países emergentes como son Sudáfrica y Brasil. De estos cuatro competidores Canadá fue el país que más exportó en promedio al mercado argentino, 30.478 Tmn, lo que equivale a un 31,72% de

participación en dicho mercado, le sigue Estados Unidos que exportó en promedio 10.024 Tmn, equivalente a un 10,1% de participación, luego se ubicó Sudáfrica con 8.625 Tmn, un 10% de participación y por último se ubicó Brasil con un promedio de 4.827 Tmn, equivalentes a un 5,4% de participación en ese mercado. Chile por su parte presenta una evolución bastante favorable, ya que en el período 1996-2001, exportó en promedio al mercado argentino 33.955 Tmn de papel prensa, lo que lo hace ubicarse en el tope de los países participantes del mercado trasandino, evidenciando un crecimiento medio anual de 3.749 Tmn, lo que se traduce en un 38% de participación en el mercado argentino.

En lo referido a la evolución experimentada por la participación de mercado de los países competidores de Chile en el mercado argentino, ésta presenta una irregular tendencia.

Canadá, uno de los grandes exportadores mundiales de papel prensa ha experimentado una fuerte baja en los envíos al mercado argentino experimentando un decrecimiento medio anual de 5.474 tmn, el cual se ha acentuado significativamente en el último trienio (Ver gráfico 5.12.).

Gráfico 5.12. Evolución de la participación de mercado en el rubro del papel prensa



Fuente: Elaborado por el autor a base de información de la Secretaría de Ambiente y desarrollo Sustentable de la República de Argentina.

Estados Unidos por su parte presenta una evolución muy similar a su vecino Canadá; la fuerte caída de los envíos del país del norte afectaron dramáticamente su participación en dicho mercado, alcanzando en el año 2001 a un 1,73%, muy lejos del 17% alcanzado en el año 1999. Esta caída se podría deber a las difíciles condiciones de la economía norteamericana, lo cual afectó al consumo interno de ese país. Este hecho generó en Estados Unidos, durante el año 2001, una brecha importante entre el consumo y la producción, produciendo una caída de la demanda interna. De hecho a fines del 2001 los "LEADING INDICATORS" (principales indicadores norteamericanos de coyuntura económica) mostraban que a excepción del sector de la manufactura, todos los demás sectores se encontraban deprimidos (Díaz, 2001).

Sudáfrica y Brasil presentan comportamiento opuestos, mientras Sudáfrica ha aumentado su participación de manera ostensible, alcanzando un destacado 24,4% (2001), Brasil ha disminuido dramáticamente su participación llegando al año 2001 a un

deprimido 3,4%. La situación de Brasil cobra real importancia dado que para Chile es uno de los competidores más directos. La crisis que afectó a dicho país producto de la devaluación del real y la caída del nivel de intercambio comercial con Argentina a partir de 1999, afectó de manera ostensible al sector exportador brasileño, dado que Argentina tomó una actitud proteccionista con respecto a su industria nacional con el objeto de hacer frente al aumento de las exportaciones brasileñas a dicho país, afectando dicho intercambio.

Cabe destacar el hecho que a fines de 2001 Sudáfrica se convirtió en el segundo país con mayor participación de mercado después de Chile (Ver Anexo 8.6, pág.79), aumentando en un 56,3% su participación con respecto al año 2000, a pesar de sufrir una baja en los volúmenes exportados al mercado argentino.

Nivel de competitividad

Ya conocidos los competidores que tiene Chile en el mercado argentino es necesario conocer el grado de competitividad de los distintos actores de dicho mercado. Para ello se estimaron tres indicadores que miden competitividad, el primero es el de la Balanza Comercial Relativa y mide el grado de ventaja competitiva que presenta un país con respecto a los demás.

Para el caso del papel prensa todos los países, incluido Chile, presentan ventaja competitiva para este producto, ya que todos presentan favorables balanzas comerciales, diferenciándose por los montos transado y por la evolución que ellas han experimentado. Canadá ocupa el primer lugar, ya que presenta una balanza comercial muy favorable (30.477 Tmn), y muestra un índice correspondiente al 100%, es decir es un país netamente exportador en lo referido al mercado argentino. En segundo y tercer lugar se encuentra Estados Unidos y Sudáfrica presentando indicadores del 100%, pero con saldos en su balanza comercial menores al caso de Canadá (Ver cuadro 5.15), en cuarto lugar se ubica Chile con un indicador del 99,7% y en quinto lugar Brasil, con un 97,8%, debido al aumento experimentado en las importaciones desde Argentina principalmente focalizadas en los dos últimos años. Cabe señalar que para Chile, Brasil sigue siendo su principal competidor dada su cercanía e influencia en el mercado argentino.

Cuadro 5.15. Balanza Comercial Relativa

Posición Competitiva	PAIS	BALANZA COMERCIAL	Característica	PROMEDIO 1996-2001 (Tm)		
		BC = $(X_{ij}-M_{ij})/(X_{ij}+M_{ij})$		Importaciones	Exportaciones	Balanza
5	Brasil	0,978	Ventaja	54,71	4827,24	4772,53
1	Canadá	1,000	Ventaja	0,00	30477,94	30477,94
2	EEUU	1,000	Ventaja	0,00	10023,69	10023,69
3	Sudáfrica	1,000	Ventaja	0,00	8624,96	8624,96
4	Chile	0,997	Ventaja	45,21	34726,00	34680,79

Fuente: Elaborado por el autor a base de información del Observatorio Agrocadenas

Las cifras entregadas por el indicador de Especialización Internacional varían radicalmente del entregado por el indicador de la Balanza Comercial Relativa. El cuadro 5.16 muestra que Chile se ubica en el primer lugar demostrando tener mayores ventajas competitivas con respecto a los demás países (39,1%), esto debido al saldo favorable de su balanza comercial y al alto porcentaje de participación que tienen los envíos chilenos en ese mercado. En segundo lugar se encuentra Canadá, con valores levemente

inferiores a los de Chile (34,4%), y luego se ubican Estados Unidos, Sudáfrica y Brasil, todos ellos presentando bajos niveles de especialización en el rubro del papel prensa. En el caso de Estados Unidos su baja participación demostrada en el período de análisis, se debe principalmente al bajo dinamismo que ha tenido esa industria en el país del norte, afectada por los continuos incrementos de los costos energéticos, y a la depreciación sufrida por el dólar frente a la moneda canadiense (Díaz, 2001).

Cuadro 5.16. Indicador de Especialización Internacional

Posición Competitiva	País	ESPECIALIZACION	CARACTERISTICA
		$(X_{ij}-M_{ij})/X_{im}$	
5	Brasil	0,0538	Bajo
2	Canadá	0,3437	Intermedio
3	EEUU	0,1130	Bajo
4	Sudáfrica	0,0973	Bajo
1	Chile	0,3911	Intermedio

Fuente: Elaborado por el autor a base de información del Observatorio Agrocadenas

Las cifras entregadas por el tercer indicador (Modo de Inserción al Mercado), muestran un buen desempeño de Chile, ubicándolo en el segundo lugar, esto dado por la baja tasa de crecimiento anual que han experimentado las exportaciones de este rubro y a la alta participación que tienen los envíos de papel prensa chileno en el mercado argentino. Esto se traduce en una alta eficiencia del sector exportador chileno frente a sus competidores más directos, en este caso Sudáfrica, país que presenta óptimos desempeños tanto en su posicionamiento como en su eficiencia, ubicándolo en el primer lugar. Estados Unidos, Brasil y Canadá se presentan como países en retirada dado su bajo posicionamiento y eficiencia (Ver cuadro 5.17.).

Cuadro 5.17. Indicador de modo de Inserción al mercado Internacional

Posición Competitiva	País	TC% EXPO	TC% PART. EXPO	CARACTERISTICA
		POSICIONAMIENTO	EFICIENCIA	
4	Brasil	-13.90	-13.96	Retirada
5	Canadá	-18.74	-18.81	Retirada
3	EEUU	-13.44	-13.52	Retirada
1	Sudáfrica	49.56	49.42	Óptimo
2	Chile	10,14	12.19	Óptimo

Fuente: Elaborado por el autor a base de información del Observatorio Agrocadenas

Una vez analizados los indicadores de competitividad, es necesario compararlos con los niveles de precios alcanzados por los distintos competidores, a fin de conocer el grado que éstos tienen en la generación de ventajas comparativas con respecto al resto.

Chile, país que se ubicó en primer lugar en lo referido al porcentaje de participación del mercado argentino de papel prensa, presenta el nivel más bajo de precios para el período 1996-2001, promediando US\$ 610.2 /Tmn. La evolución del nivel de precios para el caso chileno presenta un comportamiento bastante regular (Ver Anexo 8.8, pág.82), el año 1996 presenta el nivel de precios más alto, período en el cual alcanzó los US\$744.5 /Tmn, a partir de ahí se ha producido un leve deterioro en el nivel de precios, recuperándose recién en el año 2001, en el cual alcanzó los US\$649.3/Tmn, experimentando un crecimiento del 24% con respecto al año anterior. A pesar de la leve recuperación surgida en el año 2001, aún no se han logrado mantener los resultados del

año 1996, esto se ve reflejado en que para el período 1996-2001 el nivel de precios ha tenido un decrecimiento medio anual de US\$21.2/Tmn.

Luego le sigue Estados Unidos, país que ocupó el tercer lugar en la participación de mercado, presentando un nivel promedio de precios que alcanzó los US\$641/Tmn, y al igual que Chile, en los últimos años ha evidenciado una significativa recuperación en su nivel de precios, a pesar de estar lejos de los US\$770.5/Tmn alcanzados en el año 1996, esto queda reflejado en que presenta un decrecimiento medio anual que llegó a los US\$25.9/Tmn.

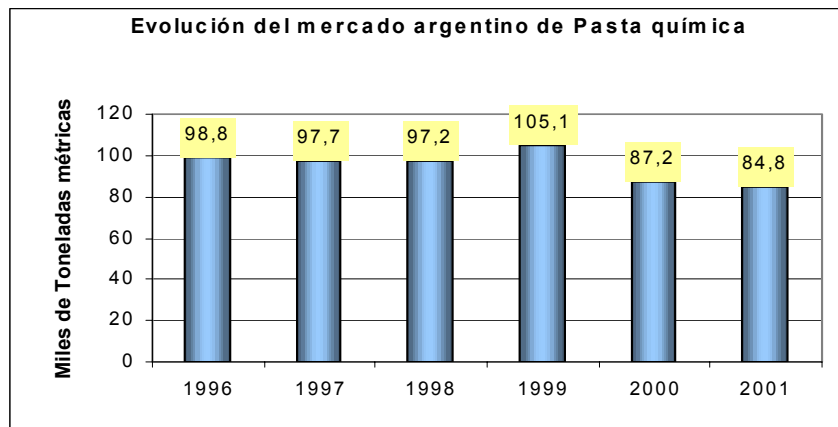
Luego se ubica Brasil con un promedio en su nivel de precios de US\$650.6/Tmn, y también evidenciando un decrecimiento medio anual de US\$26.8/Tmn.

En cuarto lugar se ubica Canadá con un nivel de precios relativamente alto (US\$662.3/Tmn en promedio), y finalmente se ubica Sudáfrica con el nivel de precios promedio más alto del conjunto de actores del mercado argentino de papel prensa, US\$663.7/Tmn, y un decrecimiento medio anual de US\$21.8/Tmn.

b) Pasta química de conífera

En el mercado argentino de importaciones de pasta química se transaron en el período 1996-2001 un promedio de 95.126 toneladas métricas anuales, equivalentes a US\$ 54,5 millones. Sin embargo, este mercado ha presentado, principalmente en los últimos dos años, claras tendencias a la baja experimentando decrecimientos del 17% y del 2,7% referidos a los años 2000 y 2001 respectivamente. Cabe señalar que a pesar del significativo crecimiento evidenciado en el año 1999 (Anexo 8.4, pág.77), en el cual se transaron sobre las 105.000 toneladas métricas netas (Tmn), los demás años ha presentado un significativo deterioro (Ver gráfico 5.13), el cual se ha acentuado en los últimos dos, producto de los problemas económicos y políticos que ha debido enfrentar la nación trasandina, hecho que se ve reflejado en que para el período de estudio (1996-2001) el mercado argentino de pasta química ha tenido un decrecimiento medio anual de 2.673 Tmn.

Gráfico 5.13. Evolución del mercado argentino de Pasta química



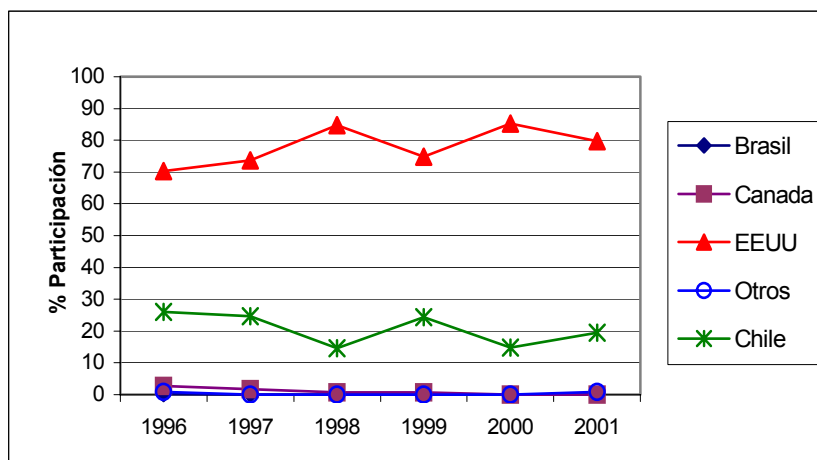
Fuente: Elaborado por el autor a base de información de Secretaría de Ambiente y Desarrollo Sustentable de la República Argentina

Nivel de participación

Conforme al total transado en el mercado argentino, la mayor participación en dicho mercado correspondió a Estados Unidos, con un promedio del 78%, equivalentes a 74.058 Tmn anuales, muy superior a su más cercano competidor Chile, que tiene una participación del 20,6%, equivalentes a 19.806 Tmn; lejos de ellos se ubican Canadá y Brasil con un 1,0% y un 0.03% respectivamente.

Al analizar la evolución que han tenido la participación de los principales competidores que tiene Chile en mercado argentino, se ha evidenciado que en el caso de Estados Unidos, su comportamiento presenta dos períodos claves, el primero de 1996 a 1998 con un sostenido crecimiento en la participación de mercado (promedio de 9,97%) y el del 1998 al 2001 con una fuerte inestabilidad. Esto se ve claramente en el año 2000, año en el cual Estados Unidos alcanzó su mayor participación de mercado, por sobre el 85% (Ver gráfico 5.14.), sin embargo, los volúmenes exportados a ese mercado experimentaron una caída del 5,6%, hecho que se repetiría en el año 2001 cayendo un 9% con respecto al año 2000.

Gráfico 5.14. Evolución de la participación de mercado en el rubro de la pasta química



Fuente: Elaborado por el autor a base de información de la Secretaría de Ambiente y desarrollo Sustentable de la República de Argentina.

Chile por su parte ha mantenido su segundo lugar en el mercado argentino, esto a pesar de ser afectado en menos de una década por dos crisis, como lo son la asiática y la actual crisis financiera y política que vive Argentina. La competitividad mantenida por Chile se basa en la alta tasa de crecimiento de sus bosques, en el buen rendimiento pulpable de sus maderas y en las favorables condiciones en su estructura de costos (Lignum, 2001)

El caso de Canadá no deja de llamar la atención, ya que a pesar de ser el mayor exportador de pasta química con un 29,6% (FAO, 1999) del total mundial, su participación en el mercado argentino en casi nula, pasando de un bajo 2,8% en el año 1996 a no presentar participación en el año 2001.

Distinto es el caso de Brasil, el cual se proyecta como un proveedor de fibra en expansión, con nuevos negocios que fortalecerán aún más su posición como el mayor exportador de celulosa en el mundo, principalmente de fibra corta de eucaliptus y no de conífera.

Nivel de competitividad

El primer indicador llamado Balanza Comercial Relativa muestra a Canadá con un índice de 1 o el equivalente a un 100%, esto indica que este país es netamente exportador. Luego le siguen Estados Unidos y Chile con índices muy cercanos a 1, lo que representa que son países exportadores con posibilidades de crear ventajas competitivas en el mercado argentino. Y por último se ubica Brasil con un índice cercano a -1, lo que implica que es un país con desventaja frente a los demás países, ya que es un país importador de pasta química de conífera (Ver Cuadro 5.18.).

Cuadro 5.18. Balanza Comercial Relativa

Posición Competitiva	PAIS	BALANZA COMERCIAL	Característica	PROMEDIO 1996-2001 (Tm)		
		BC = $(X_{ij}-M_{ij})/(X_{ij}+M_{ij})$		Importaciones	Exportaciones	Balanza
4	Brasil	-0,999	Desventaja	79606,25	34,08	-79572,17
1	Canadá	1,000	Ventaja	0,00	950,13	950,13
2	EEUU	0,999	Ventaja	39,17	74058,23	74019,07
3	Chile	0,998	Ventaja	23,52	20424,50	20400,98

Fuente: Elaborado por el autor a base de información del Observatorio Agrocadena

El segundo indicador es el de Especialización Internacional y muestra a Estados Unidos en el primer lugar, dado por su favorable saldo comercial y a su alta participación en el mercado argentino, desarrollando amplias ventajas competitivas.

Chile se ubica en el segundo lugar con un favorable saldo comercial pero con una baja participación de mercado (20,6%), esto significa que la pasta química chilena en el mercado argentino presenta un nivel medio de competitividad.

Tanto Canadá como Brasil se ubican después de Chile en tercer y cuarto lugar. En el caso de Canadá su producto presenta una caída en su nivel de competitividad debido a la baja participación de mercado que mantiene en Argentina (menor a un 1% en promedio), y en el caso de Brasil se debe a que presenta un saldo comercial negativo, transformándolo en un país importador de este tipo de producto, el detalle de este indicador se muestra en el cuadro 5.19.

Cuadro 5.19. Indicador de Especialización Internacional

Posición Competitiva	País	ESPECIALIZACION	CARACTERISTICA
		$(X_{ij}-M_{ij})/X_{im}$	
4	Brasil	-0,8335	Bajo
3	Canadá	0,0100	Bajo
1	EEUU	0,7753	Alto
2	Chile	0,2137	Bajo

Fuente: Elaborado por el autor a base de información del Observatorio Agrocadena

El tercer Indicador es el de Modo de Inserción al Mercado, y permite conocer cuáles son los países ganadores y perdedores en el mercado argentino. Este indicador señala un desempeño preocupante de todos los actores del mercado trasandino

Estados Unidos se ubica en la primera posición pero con un preocupante posicionamiento, es decir, presenta una tasa de decrecimiento anual de sus exportaciones, esto a pesar de que muestra una eficiencia baja pero positiva, caracterizada por una discreta tasa de crecimiento anual de la participación de las exportaciones de pasta química en el total. Esto produce que Estados Unidos este en una situación de vulnerabilidad en el mercado argentino con posibilidades caer en la categoría de retirada de agudizarse sus cifras.

Chile por su parte, que se ubica a continuación, presenta cifras preocupantes tanto en su posicionamiento como en su eficiencia (Ver cuadro 5.20), lo que lo ubica dentro de los países en retirada del mercado argentino de pasta química de coníferas.

Tanto Brasil como Canadá representan a los países perdedores en el mercado de la pasta química en Argentina. Sin embargo y a pesar de ser uno de los países perdedores, Canadá representa un caso especial, su calidad de líder mundial en el mercado de la pasta química, hace pensar que el mercado argentino no es lo suficiente atractivo para una potencia en este rubro, hecho que se ha visto influido por la actual crisis que vive Argentina y el constante temor de la cesación de pagos, al bloquearse los fondos de los importadores argentinos, y perder éstos todo acceso a créditos.

Cuadro 5.20. Indicador de modo de Inserción al Mercado Internacional

Posición Competitiva	País	TC% EXPO	TC% PART. EXPO	CARACTERISTICA
		POSICIONAMIENTO	EFICIENCIA	
3	Brasil	-33.30	-33.30	Retirada
4	Canadá	-46.14	-47.17	Retirada
1	EEUU	-0.23	2.73	Vulnerabilidad
2	Chile	-9.59	-6.80	Retirada

Fuente: Elaborado por el autor a base de información del Observatorio Agrocadenas

Al analizar los niveles de precios, se aprecia que nuevamente los niveles más bajos de precios corresponden a Chile, promediando los US\$503,7/Tmn, pero con un decrecimiento medio anual de US\$23,4/Tmn.

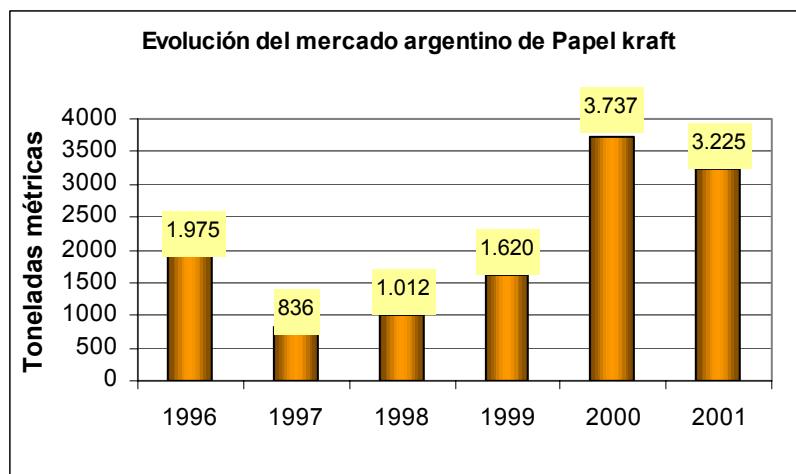
Luego se ubica Canadá, principal actor del mercado argentino de pasta química, con un nivel de precios promedio de US\$538,1/Tmn (valor medido desde 1996 y hasta el 2000, dado que en el 2001 no se registró intercambio), y experimentando un decrecimiento medio anual de US\$86,03/Tmn.

En tercer lugar y con nivel de precios promedio de US\$577,6/Tmn, se ubicó Estados Unidos, único país que presenta una mejora en su nivel de precios. Finalmente se ubica Brasil con un promedio en su nivel de precios de US\$588,3/Tmn, valor correspondiente a los años 1996-1997, dado que en el resto del período no se registró intercambio.

c) Papel kraft

El mercado de importaciones de papel kraft en Argentina presenta una escala mucho menor a los dos productos anteriores, tanto en los volúmenes transados como en sus montos monetarios. Durante el período 1996-2001 en él se transaron en promedio 2.068 Tmn anuales, equivalentes a US\$6.037.203, experimentando un crecimiento medio anual en volumen de 444,5 Tmn. Destaca durante el período el año 2000, en el cual se alcanzó el máximo volumen transado, llegando a las 3.737 Tmn, aumentando su tasa de crecimiento en un 131% con respecto al año 1999 (Ver Gráfico 5.15.).

Gráfico 5.15. Evolución del mercado argentino de Papel kraft



Fuente: Elaborado por el autor a base de información de la Secretaría de Ambiente y Desarrollo Sustentable de la República de Argentina.

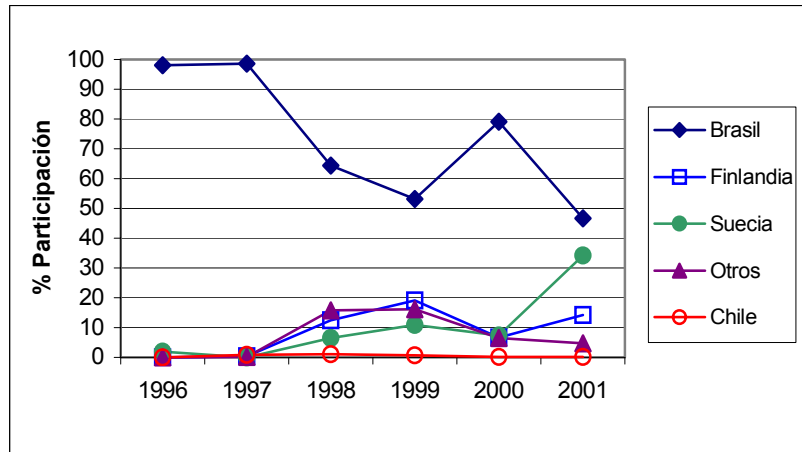
Nivel de participación

A pesar de ser un mercado bastante pequeño, en Argentina participan varios países abasteciendo la demanda interna; destaca por su alta participación Brasil, con un promedio de 73,3%, equivalentes en promedio a 1.456 Tmn anuales. En segundo lugar se ubica Suecia con un promedio de participación de 10,2% y un volumen promedio exportado de 276,95 Tmn, en tercer lugar se ubica Finlandia con un porcentaje promedio de participación de un 8,8%, y marginalmente se ubica Chile con un 0,5%, exportando en promedio 7,8 Tmn.

A pesar de que Brasil presenta un alto porcentaje de participación, su evolución en los últimos años muestra claras tendencias a la baja; presenta un decrecimiento medio anual en el porcentaje de participación de 9,3%, acentuándose de manera significativa en los últimos dos años.

Suecia por su parte representa el escenario opuesto al de Brasil, ya que ha aumentado significativamente su participación en el mercado argentino, principalmente en el último año, en el cual aumentó de un 7,5% registrado en el año 2000 a un 34,2% en el año 2001 (Ver Gráfico 5.16). En lo referido a los volúmenes exportado por esta nación al mercado trasandino, presenta un crecimiento medio anual de 179,24 Tmn, aumento que se focaliza principalmente en los últimos años.

Gráfico 5.16. Evolución de la participación de mercado en el rubro del papel kraft



Fuente: Elaborado por el autor a base de información de la Secretaría de Ambiente y desarrollo Sustentable de la República de Argentina.

Finlandia, el segundo mayor exportador mundial de papeles y cartones, muestra una evolución en su participación en el mercado argentino bastante irregular, con períodos de alta participación, cercanos al 20%, como en el año 1999, y otros que no alcanzaron al 1% como en el período 1996-1997. Sin embargo, en lo referido a los volúmenes exportados por este país al mercado trasandino muestran claras tendencias al alza, alcanzando un crecimiento medio anual de 91,4 Tmn.

Chile por su parte presenta un desempeño muy discreto, con una participación promedio menor al 1%, y se muestra con muchas dificultades frente a sus competidores.

Nivel de competitividad

Al analizar el grado de competitividad de los distintos actores del mercado argentino de papel kraft, se ha evidenciado que en el caso del primer indicador, de la Balanza Comercial Relativa, los cuatro principales competidores del mercado argentino presentan ventajas competitivas en lo referido a sus balanzas comerciales, difiriendo por el monto del saldo.

Suecia, país que se ubicó en el segundo puesto en lo referido a participación de mercado, en este indicador se colocó en el primer lugar, dado por el favorable saldo de su balanza comercial (Ver cuadro 5.21), convirtiéndolo en un exportador neto hacia el mercado argentino.

Finlandia, país que se ubicó en el tercer puesto en la participación de mercado, en este indicador se colocó en segundo lugar, alcanzando un indicador 1(ó 100%), al igual que Suecia, pero con un saldo menor.

En tercer lugar se ubicó Brasil, el principal actor del mercado argentino de papel kraft, presentando un indicador de 0,935, y un saldo en su balanza comercial de 1.406,79 Tmn.

Chile por su parte se ubicó a continuación con un saldo en su balanza comercial de 6,3 Tmn (Ver Cuadro 5.21.). Destaca el hecho que los envíos de papel kraft desde Chile

han evidenciado un escaso crecimiento (crecimiento medio anual de 1,28 Tmn), no aprovechando los aumentos en la demanda interna argentina para este tipo de productos.

Cuadro 5.21. Balanza Comercial Relativa

Posición Competitiva	PAIS	BALANZA COMERCIAL	Característica	PROMEDIO 1996-2001 (Tm)		
		BC = $(X_{ij}-M_{ij})/(X_{ij}+M_{ij})$		Importaciones	Exportaciones	Balanza
3	Brasil	0,935	Ventaja	49,14	1455,93	1406,79
2	Finlandia	1,000	Ventaja	0,00	190,18	190,18
1	Suecia	1,000	Ventaja	0,00	276,95	276,95
4	Chile	0,683	Ventaja	1,47	7,78	6,31

Fuente: Elaborado por el autor a base de información del Observatorio Agrocadenas

El segundo indicador estudiado, el de Especialización Internacional, muestra en primer lugar a Brasil, con un indicador de 0,72, lo que significa que es un país exportador con un alto grado de especialización y con ventajas competitivas superiores a sus competidores directos en dicho mercado.

Luego se ubica Suecia, con un indicador bastante menor (0,14), lo que significa que presenta un bajo nivel de especialización en el mercado argentino del papel kraft (Ver Cuadro 5.22.). Esto dado por la baja participación del saldo de su balanza comercial en el total de las exportaciones transadas en el mercado argentino. Esto ubica a Suecia entre los países con bajas ventajas competitivas.

Cuadro 5.22. Indicador de Especialización Internacional

Posición Competitiva	País	ESPECIALIZACION	CARACTERISTICA
		$(X_{ij}-M_{ij})/X_{im}$	
1	Brasil	0,7286	Alto
3	Finlandia	0,0985	Bajo
2	Suecia	0,1434	Bajo
4	Chile	0,0033	Bajo

Fuente: Elaborado por el autor a base de información del Observatorio Agrocadenas

Finalmente se ubican Finlandia y Chile, ambos con bajos niveles de especialización, debido principalmente a la baja participación que muestra su saldo comercial en las exportaciones a dicho mercado. Destaca el hecho que en el caso de Chile, tanto su participación de mercado como su balanza comercial han experimentado un deterioro en los últimos años.

El tercer indicador (Modo de Inserción al Mercado), muestra que los principales actores del mercado argentino de papel prensa, presentan favorables tasas de crecimiento en sus exportaciones, lo que se traduce en un óptimo nivel de posicionamiento y eficiencia de los envíos a ese destino.

Suecia se ubica en la primera posición de este grupo de competidores, presentando en promedio una alta tasa de crecimiento de sus exportaciones a ese mercado, y una alta tasa de crecimiento anual de la participación del producto en el total transado en dicho mercado. De esta manera se ubica dentro de los países ganadores del mercado argentino de papel kraft.

Finlandia se ubica en la segunda posición y al igual que Suecia presenta favorables cifras tanto en su posicionamiento como en su eficiencia; Chile se ubica a continuación en tercer lugar, con un óptimo nivel de desarrollo, evidenciando altas tasas de crecimiento en el nivel de sus exportaciones y una alta de crecimiento en el nivel de participación en el mercado trasandino, lo que lo ubica dentro de los países ganadores de dicho mercado. El cuadro 5.23 muestra el detalle de este indicador.

Cuadro 5.23. Indicador de Modo de Inserción al Mercado Internacional

Posición Competitiva	País	TC% EXPO	TC% PART. EXPO	CARACTERISTICA
		POSICIONAMIENTO	EFICIENCIA	
4	Brasil	8.48	-12.21	Op. perdida
2	Finlandia	99.53	46.65	Óptimo
1	Suecia	146.48	83.91	Óptimo
3	Chile	56.45	27.61	Óptimo

Fuente: Elaborado por el autor a base de información del Observatorio Agrocadenas

Por último se ubica Brasil, que ha visto afectado principalmente su participación de mercado (eficiencia), esto debido principalmente a la crisis que afectó a su país (devaluación del real), lo que afectó el intercambio comercial entre ambos países (Brasil - Argentina). Esto producto que Argentina restringió los envíos brasileños a modo de proteger a su industria nacional frente al aumento significativo de las exportaciones brasileñas en su mercado, hecho que no se evidenció de la misma manera en los productos argentino en el mercado brasileño.

Al analizar el nivel de precios alcanzados por los distintos actores del mercado argentino de papel kraft se aprecia la fuerte competencia que mantienen los países desarrollados (Finlandia y Suecia) frente a los dos emergentes (Brasil y Chile); esto ha provocado que los niveles de precios de los países emergentes hayan caído de manera dramática, para poder mantenerse en dicho mercado y no perder competitividad.

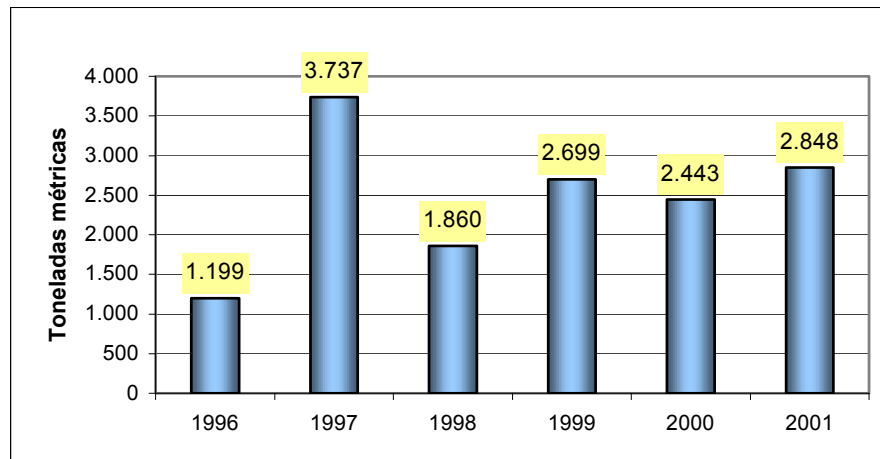
Chile, es quien presenta el nivel de precios promedio más bajo (US\$605,9/Tmn), presentando un deterioro que se ha acentuado en los últimos años, (decrecimiento medio anual de US\$47,78/Tmn).

Luego se ubica Brasil con un nivel de precios promedio de US\$666,2/Tmn, pero al igual que Chile ha sufrido un claro deterioro. En tercer lugar se ubica Finlandia con un nivel de precios promedio de US\$686/Tmn, y finalmente se ubicó Suecia con el nivel de precios más alto de los actores del mercado argentino de papel kraft, promediando los US\$752,2/Tmn.

d) Papeles higiénicos

El mercado argentino de importaciones de papeles higiénicos es bastante singular, ya que a pesar de aumentar su consumo interno de manera significativa en los últimos años, esto no se ha traducido en aumento de la capacidad instalada, por lo que las importaciones llegan a cubrir cerca del 50% del consumo interno. A este mercado se exportan en promedio 2.464 Tmn anuales, equivalentes a US\$ 5.074.275, y con tendencias al alza (Ver gráfico 5.17), experimentando un crecimiento medio anual para el período 1996-2001 de 148,7 Tmn.

Gráfico 5.17. Evolución del mercado argentino de papeles higiénicos



Fuente: Elaborado por el autor a base de información de la Secretaría de Ambiente y Desarrollo Sustentable de la República de Argentina.

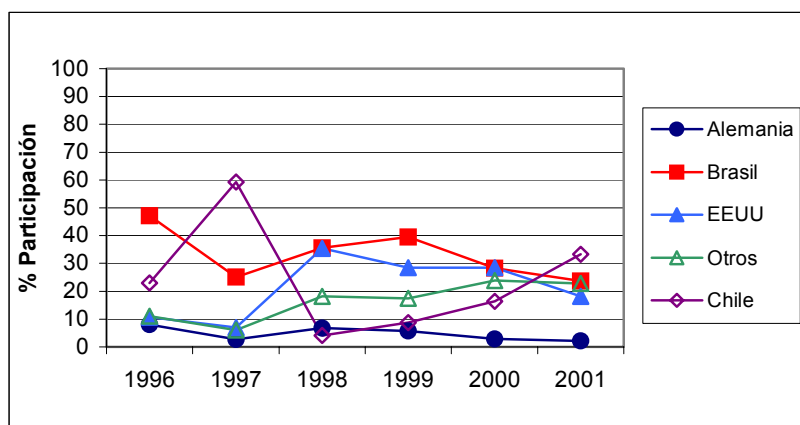
Nivel de participación

El mercado argentino presenta cuatro actores principales. Brasil con una participación de mercado promedio de 33,3%, y un crecimiento medio anual en sus exportaciones de 5.654 Tmn, Chile con una participación de mercado promedio de 24,1%, con un decrecimiento medio anual en sus envíos de 54.8 Tmn, Estados Unidos con un 21,4% de participación y finalmente Alemania con una participación de un 4,7%.

La evolución presentada por Brasil en su participación en el mercado argentino, muestra en los últimos años un fuerte deterioro (Gráfico 5.18), esto producto de la aguda crisis que afectó a ese país a comienzos de 1999 y que se extendió hasta finales del 2001, debido a la protección impuesta por Argentina a su industria nacional. Esto provocó que los envíos brasileños al mercado argentino experimentaran un fuerte deterioro, disminuyendo en el año 2000 en un 54,2%, y en un 11,7 % en el año 2001 (Anexo 8.5, pág.78).

Chile, al contrario que su principal competidor Brasil, presenta señales más optimistas, esto producto del sostenido crecimiento que han experimentado sus envíos al mercado argentino a partir del año 1999, lo que se ha traducido en un aumento en su participación.

Gráfico 5.18. Evolución de la participación de mercado en el rubro de los papeles higiénicos



Fuente: Elaborado por el autor a base de información de la Secretaría de Ambiente y Desarrollo Sustentable de la República de Argentina.

Estados Unidos por su parte se ubica en tercer lugar, sin embargo tanto en la participación de mercado como en los volúmenes exportados, ha tendido a la baja.

Finalmente se ubica Alemania con un bajo porcentaje de participación (4,7%), y con tendencias a la baja, principalmente en el último trienio, tanto en su participación en el mercado argentino como en los volúmenes exportados.

Nivel de competitividad

Al analizar el grado de competitividad, el primer indicador de la balanza comercial relativa no muestra que los cuatro principales actores presentan ventajas competitivas en el mercado argentino de papeles higiénicos, ya que se tratan de países netamente exportadores. Las posiciones cambian debido a que en el caso de Brasil y Chile presentan un mayor grado de intercambio con Argentina, debido a su cercanía y a los acuerdos existentes entre los países de la región; en el otro extremo se ubican Estados Unidos y Alemania (Ver Cuadro 5.24.).

Cuadro 5.24. Balanza Comercial Relativa

Posición Competitiva	PAIS	BALANZA COMERCIAL	Característica	PROMEDIO 1996-2001 (Tm)		
		$BC = (X_{ij} - M_{ij}) / (X_{ij} + M_{ij})$		Importaciones	Exportaciones	Balanza
1	Alemania	1,000	Ventaja	0,00	101,76	101,76
2	Brasil	0,974	Ventaja	10,00	766,58	756,58
3	EEUU	0,974	Ventaja	6,52	504,21	497,69
4	Chile	0,943	Ventaja	22,89	775,22	752,33

Fuente: Elaborado por el autor a base de información del Observatorio Agrociencias

El segundo indicador considerado en este estudio es de Especialización Internacional, el cual muestra a Brasil en la primera posición, con una favorable balanza comercial, pero presentando un fuerte deterioro en su participación de mercado en los últimos años, lo que le infiere una mediana especialización en este segmento (Ver Cuadro 5.25.).

Chile se ubica en segundo lugar y a diferencia de Brasil ha mejorado sustancialmente su desempeño en dicho mercado. Presenta aún una mediana especialización (indicador de 0,35), pero los aumentos en los envíos a ese destino, principalmente a partir de 1999, han generado un aumento en las posibilidades de crear mayores ventajas competitivas de manera permanente.

Cuadro 5.25. Indicador de Especialización Internacional

Posición Competitiva	País	ESPECIALIZACION	CARACTERISTICA
		(Xij-Mij)/Xim	
4	Alemania	0,0474	Bajo
1	Brasil	0,3523	Intermedio
3	EEUU	0,2317	Bajo
2	Chile	0,3503	Intermedio

Fuente: Elaborado por el autor a base de información del Observatorio Agrocadenas

Luego se ubica Estados Unidos, y finalmente se ubica Alemania, también con un bajo nivel de especialización, y a pesar de ser un país netamente exportador en lo referido al mercado argentino; la baja en los envíos alemanes a este destino, principalmente en los últimos dos años, han afectado su nivel de competitividad.

El tercer indicador considerado es el de Modo de Inserción al Mercado, y los valores entregados varían significativamente con respecto a los otros dos anteriores. En primer lugar se ubica Estados Unidos con favorables desempeños tanto en su posicionamiento como en su eficiencia.

En segundo lugar se ubica Chile, con un óptimo posicionamiento pero con una baja en la eficiencia, lo que significa que Chile ha perdido participación de mercado en Argentina. Esto ubica a Chile dentro de los países con oportunidades perdidas en el mercado argentino de papeles higiénicos.

En tercer lugar se ubica Brasil, con un óptimo desempeño en su posicionamiento pero presenta una fuerte caída en su nivel de participación en el mercado argentino de papeles higiénicos, por lo que para Brasil, el mercado argentino se presenta como una oportunidad perdida (Anexo 8.7, pág.81). El cuadro 5.26 muestra el detalle del indicador de competitividad de Modo de Inserción al mercado.

Cuadro 5.26. Indicador de Modo de Inserción al Mercado Internacional

Posición Competitiva	País	TC% EXPO	TC% PART. EXPO	CARACTERISTICA
		POSICIONAMIENTO	EFICIENCIA	
4	Alemania	-8.08	-16.64	Retirada
3	Brasil	1.21	-8.21	Op. perdida
1	EEUU	33.45	21.02	Óptimo
2	Chile	2.97	-3.46	Op. perdida

Fuente: Elaborado por el autor a base de información del Observatorio Agrocadenas

Finalmente se ubica Alemania con un bajo nivel de posicionamiento y de eficiencia, lo que lo ubica dentro de los países perdedores del mercado argentino de papeles higiénicos.

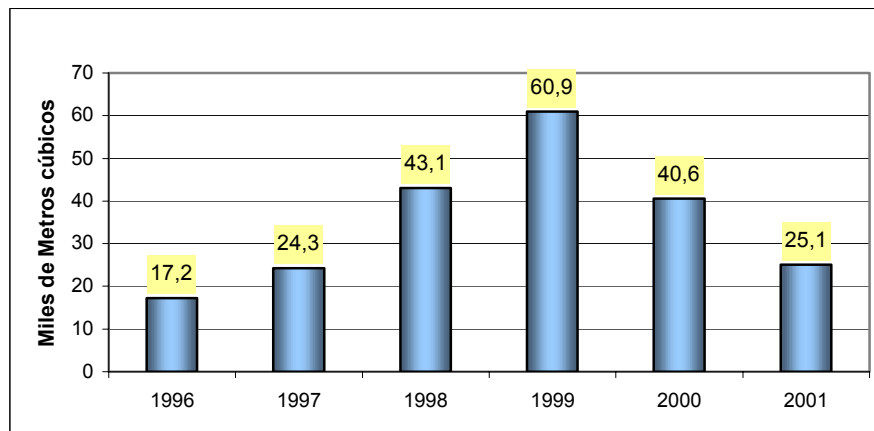
En el caso de los niveles de precios alcanzados por los distintos actores de este mercado se ha encontrado con que todos los países presentan fuertes deterioros en su nivel de precios, destacan Chile con un decrecimiento medio anual de US\$184,15/Tmn, y Brasil con un US\$279,8/Tmn. La diferencia entre estos dos países emergentes radica en el hecho que Chile ha evidenciado una recuperación en los últimos dos años, en cambio Brasil debe hacer frente a una caída en su nivel de precios que ya llega al tercer año consecutivo.

Chile nuevamente se presenta como el país con un menor promedio en su nivel de precios, US\$1.433,5/Tmn, seguido por Brasil con US\$2.039/Tmn, Alemania con US\$2.306,3/Tmn, y finalmente con el nivel más alto de precios se ubica Estados Unidos con un promedio de US\$2.308/Tmn. Las fuertes diferencias de precios entre un país y otro se podrían deber a que los productos que conforman este ítem son muy heterogéneos, lo que impide llegar a obtener conclusiones acertadas que expliquen este proceso.

e) Madera aserrada de conífera

El mercado argentino de la Madera Aserrada tiene medianas dimensiones, no alcanzando los niveles de la pasta química o el papel prensa. En él se transan anualmente en promedio 35.196 Mt3, equivalentes a US\$5.911.348. En su comportamiento general este mercado se presenta bastante incierto, ya que se ha visto afectado severamente por la crisis que vive ese país, sobre todo en el último trienio, período en que la caída alcanzó en promedio el 36% (Gráfico 5.19).

Gráfico 5.19. Evolución del mercado argentino de Madera Aserrada



Fuente: Elaborado por el autor a base de información de la Secretaría de Ambiente y Desarrollo Sustentable de la República de Argentina.

Nivel de participación

Al analizar los actores del mercado argentino de madera aserrada, se encuentran dos países sudamericanos, Brasil y Chile, y dos potencias mundiales en este rubro como lo son Estados Unidos y Canadá.

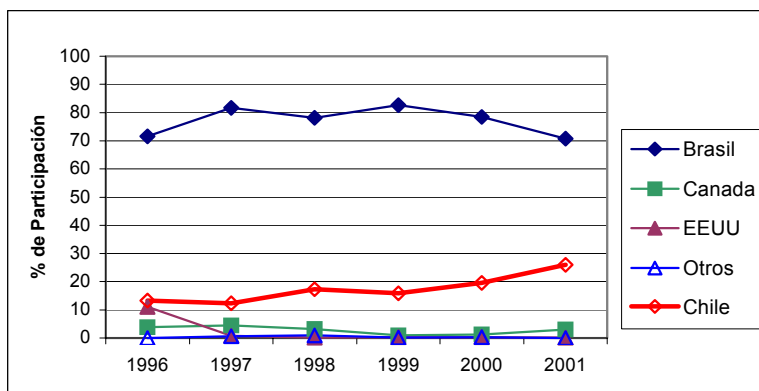
Brasil lidera el mercado argentino de madera aserrada con una participación promedio del 77,2%, luego le sigue Chile con un 17,4%, Canadá con un 2,8% y finalmente Estados Unidos con un 2,1%, lo que demuestra el liderazgo regional sobre los países desarrollados. A pesar del dominio sudamericano cabe destacar que a excepción de Chile todos muestran cifras negativas en su crecimiento medio anual, lo que demuestra retrocesos en sus participaciones en dicho mercado. Chile por su parte ha evidenciado un aumento en su participación alcanzando un crecimiento medio anual de 2,4% con tendencias al alza (Gráfico 5.20.).

Dentro de los países desarrollados destaca Estados Unidos, país que ha disminuido su participación de mercado de manera ostensible reduciendo de un 11% alcanzado en el año 1996 a un 0,1% en el año 2001.

Canadá por su parte, a pesar de mostrar un decrecimiento medio anual de 0,5%, ha evidenciado una notoria recuperación en el último período en lo referido a su participación de mercado, llegando en el año 2001 a un 3,1%, crecimiento del 138% con respecto al año 2000.

Brasil por su parte también ha evidenciado un pequeño retroceso, debido principalmente a la crisis interna que tuvo que hacer frente y a las difíciles condiciones de la economía argentina, sin embargo, y a pesar de existir un retroceso en su participación de mercado, los volúmenes transados fueron los que experimentaron las mayores bajas (Anexo 8.6, pág.79), alcanzando en el último trienio un 41%, llegando al 2001 a 17.787 metros cúbicos, el segundo nivel más bajo desde 1996. El gráfico 5.20 muestra la evolución de los principales actores del mercado argentino en lo referido a su participación en dicho mercado.

Gráfico 5.20. Evolución de la participación de mercado en el rubro de la madera aserrada



Fuente: Elaborado por autor a base de información de la Secretaría de Ambiente y Desarrollo Sustentable de la República de Argentina.

Nivel de competitividad

En lo referido a la competitividad, el primer indicador seleccionado, de la Balanza Comercial Relativa muestra a Chile en primer lugar, debido a su favorable saldo en su balanza comercial (Ver Cuadro 5.27), lo que lo convierte en un país netamente exportador, con grandes oportunidades de crear ventajas comparativas frente a los demás países competidores.

Luego se ubicó Brasil, también demostrando ventajas sobre los demás países. Hay que tomar en cuenta que a pesar que el indicador es inferior al alcanzado por Chile el flujo comercial entre Brasil y Argentina es mucho mayor que el de Chile, por ende las importaciones brasileñas desde Argentina presentan una escala mayor.

En tercer lugar se ubica Canadá con un indicador de 0,57, esto producto de la baja experimentada por los envíos canadienses al mercado argentino; y finalmente se ubica Estados Unidos en franca retirada.

El detalle del indicador de la Balanza Comercial Relativa se detalla a continuación.

Cuadro 5.27. Balanza Comercial Relativa

Posición Competitiva	PAIS	BALANZA COMERCIAL	Característica	PROMEDIO 1996-2001 (Tm)		
		BC = $(X_{ij}-M_{ij})/(X_{ij}+M_{ij})$		Importaciones	Exportaciones	Balanza
2	Brasil	0,811	Ventaja	2888,69	27634,14	24745,45
3	Canadá	0,571	Ventaja	231,10	845,18	614,08
4	EEUU	-0,993	Desventaja	38547,65	128,92	-38418,73
1	Chile	0,986	Ventaja	43,01	6160,19	6117,18

Fuente: Elaborado por el autor a base de información del Observatorio Agrociudades

El segundo indicador de competitividad muestra un cambio de posiciones en comparación al de la balanza comercial. En primer lugar se ubica Brasil con un alto nivel de especialización, dado por favorable saldo de su balanza comercial (Ver Cuadro 5.28) y por la alta participación que éstas tienen en el mercado argentino de madera aserrada; esto le permite tener mayores posibilidad de crear ventajas competitividad con respecto a los demás actores.

En segundo lugar se ubica Chile con una baja especialización dado por la baja participación que tiene el saldo de su balanza comercial en el mercado argentino. En este caso y a pesar de contar con un saldo favorable, el flujo existente entre Chile y Argentina es muy reducido, a diferencia del existente con Brasil, lo que produce una desventaja competitiva frente a Brasil.

Luego se ubican Canadá y Estados Unidos con bajos niveles de especialización, asociados directamente a la baja participación de mercado, y al continuo deterioro de sus balanzas comerciales. El cuadro 5.28 muestra el detalle del indicador de especialización.

Cuadro 5.28. Indicador de Especialización Internacional

Posición Competitiva	País	ESPECIALIZACION	CARACTERISTICA
		$(X_{ij}-M_{ij})/X_{im}$	
1	Brasil	0,7117	Alto
3	Canadá	0,0177	Bajo
4	EEUU	-1,1050	Bajo
2	Chile	0,1759	Bajo

Fuente: Elaborado por el autor a base de información del Observatorio Agrociudades

El tercer indicador de competitividad (Modo de Inserción al Mercado), muestra en primer lugar a Chile con favorables cifras tanto en su posicionamiento como en su eficiencia (Ver Cuadro 5.29), sin embargo en lo referido al posicionamiento, éste ha sufrido un deterioro principalmente en el último trienio, afectado por la crisis financiera de ese país. Por su parte la eficiencia también ha sufrido un deterioro en el último trienio (14,4%), por lo que el futuro de las exportaciones chilenas en el mercado argentino es bastante incierto de mantenerse las actuales condiciones de dicho mercado.

En segundo puesto se ubica Brasil, presentando un nivel de posicionamiento bastante favorable, lo que demuestra el afán de ese país por aumentar las tasas de exportación a ese mercado. Sin embargo y a pesar de las favorables tasas de crecimiento, su nivel de participación en el mercado argentino ha disminuido significativamente, por lo que su eficiencia ha bajado considerablemente (Anexo 8.7, pág.81).

Luego se ubica Canadá, con cifras negativas tanto en su posicionamiento como en su eficiencia, por lo que Canadá se presenta como uno de los países en retirada del mercado argentino de madera aserrada.

Finalmente se ubica Estados Unidos, mostrando, al igual que Canadá ser uno de los países perdedores del mercado argentino de madera aserrada (Ver Cuadro 5.29), dado su bajo posicionamiento y su baja eficiencia en el rubro exportaciones.

Cuadro 5.29. Indicador de Modo de Inserción al Mercado Internacional

Posición Competitiva	País	TC% EXPO	TC% PART. EXPO	CARACTERISTICA
		POSICIONAMIENTO	EFICIENCIA	
2	Brasil	11.00	-0.33	Op. perdida
3	Canadá	-6.15	-15.73	Retirada
4	EEUU	-24.81	-51.46	Retirada
1	Chile	26.96	13.99	Óptimo

Fuente: Elaborado por el autor a base de información del Observatorio Agrociadenas

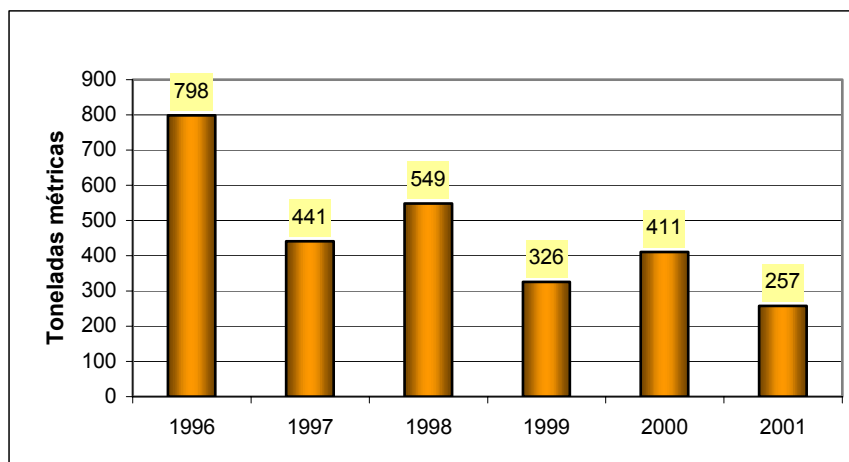
Al analizar el nivel de precios mostrado por los distintos actores del mercado argentino de madera aserrada, se puede apreciar que el nivel más bajo de precios lo presenta Chile con US\$169,8/Mt3, evidenciando una caída en su nivel de precios que se extiende desde el año 1997 (decrecimiento medio anual para el periodo de US\$ 8,5/Mt3).

Brasil por su parte presenta el segundo nivel más bajo de precios alcanzando los US\$ 177,7/Mt3, y al igual que Chile presenta tendencias a la baja, experimentando un decrecimiento medio anual de US\$30,6/Mt3. El caso de los países desarrollados como lo son Canadá y Estados Unidos, presentan niveles de precios muy superiores al alcanzado por los países sudamericanos y al contrario de éstos han experimentado un crecimiento significativo en el último periodo (Ver Anexo 8.8, pág.82). Cabe señalar que al igual que en el caso de los papeles, en el caso de la madera aserrada, los productos que conforman este ítem son muy heterogéneos, por lo que las diferencias de precios pueden ser atribuidas a productos distintos o a calidades diferentes.

f) Papel sulfito de embalaje

El mercado argentino de Papel sulfito para embalaje es un mercado pequeño comparado con el del papel prensa o el kraft, en él se transan en promedio 463,5 Tmn anuales, equivalentes en monto monetario a US\$814.273, y se presenta como un mercado con tendencias a la baja, evidenciando para el período 1996-2001 un decrecimiento medio anual de 86,2 Tmn (Ver Gráfico 5.21.).

Gráfico 5.21. Evolución del mercado argentino de Papel sulfito



Fuente: Elaborado por el autor a base de información de la Secretaría de Ambiente y Desarrollo Sustentable de la República de Argentina.

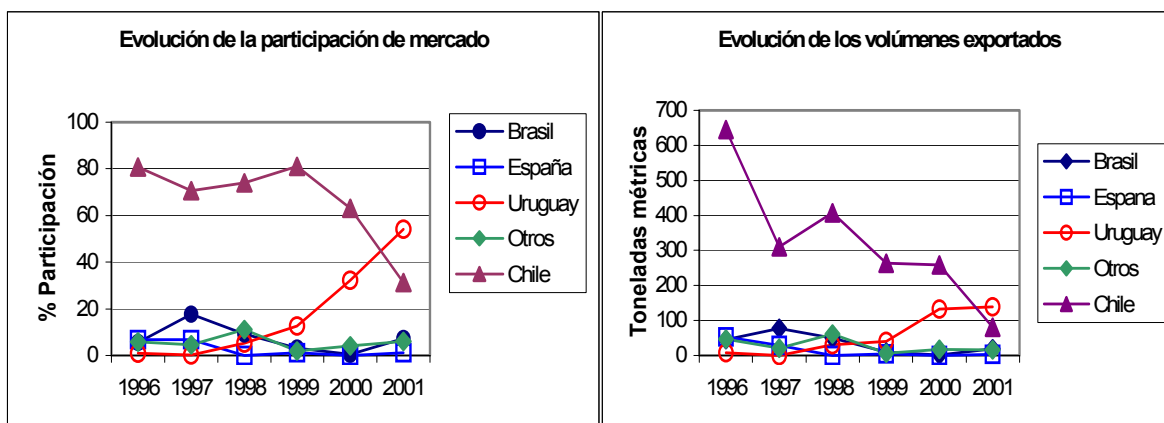
Nivel de participación

Este mercado se presenta con una fuerte presencia regional; presenta cuatro actores principales, de los cuales tres son sudamericanos y un europeo. El principal actor es Chile con un porcentaje de participación promedio para el período 1996-2001 del 66.8%, correspondientes a 327,6 Tmn anuales, le sigue Uruguay con un 17,6% de participación, equivalentes a 58,7 Tmn anuales de promedio; en tercer lugar se ubica Brasil con un 7,2%, y finalmente se ubica España con un 2,7% de participación de mercado.

Al analizar la evolución experimentada por la participación de los distintos actores se aprecia que en el caso de Chile, el principal actor de dicho mercado, presenta una participación bastante regular hasta el año 1999, sin embargo, durante el 2000 y el 2001, ha sufrido una baja considerable en su nivel de participación, de un 22,1% y de un 50,3% respectivamente. A pesar de este mal desempeño en la participación de mercado, los peores resultado se dan en el volumen exportado, evidenciando un decrecimiento medio anual de 89,06 Tmn anuales (Gráfico 5.22.).

El escenario que muestra Uruguay, el segundo actor de mayor importancia, es bastante más optimista, ya que ha aumentado significativamente su participación de mercado desde cerca de un 1% en los años 1996 y 1997 a un explosivo 54,1% alcanzado en el año 2001 (Anexo 8.6, pág 79).

Gráfico 5.22. Evolución de la participación de mercado y de volumen en el rubro del papel sulfito



Fuente: Elaborado por autor a base de información de la Secretaría de Ambiente y Desarrollo Sustentable de la República de Argentina.

Brasil, el tercer mayor participante del mercado argentino de papel sulfito, presenta un escenario bastante incierto, debido a la fuerte crisis del real (devaluación), que afectó el comercio con Argentina, dada la fuerte actitud proteccionista que tomó Argentina a favor de su industria nacional. Esto se traduce en que para el periodo en estudio (1996-2001) presenta un decrecimiento medio anual en sus envíos de 11,4 Tmn.

España por su parte tiene un escaso protagonismo en este mercado, promedia 15,15 Tmn anuales y presenta un decrecimiento medio anual en los volúmenes exportados a Argentina de 9.64 Tmn, deterioro que se comenzó a manifestar desde 1998 en adelante.

Nivel de competitividad

El primer indicador, la Balanza Comercial Relativa, muestra en primera posición a España, debido a que presenta una balanza comercial favorable y un indicador del 100%, esto debido a que a pesar de tener una baja participación, este país no importa este tipo de productos desde Argentina, por lo que lo convierte en un país netamente exportador.

En segunda posición se ubica Chile con un indicador muy cercano al 100% (Ver Cuadro 5.30), debido a que Chile registra importaciones desde Argentina, principalmente destinada a abastecer los aumentos de la demanda interna que no puede cubrir la producción nacional. A pesar de ello Chile es un país exportador neto en lo referido al mercado argentino, lo que permite mantener una amplia ventaja competitiva, dada su alta participación de mercado promedio registrada.

Luego se ubica Uruguay, país que lleva a cabo un nutrido intercambio comercial con Argentina. Esto queda demostrado en el saldo que presenta su balanza comercial (Ver Cuadro 5.30.), característica que junto al indicador registrado de un 23,6%, indica que Uruguay presenta un intercambio al nivel de intraproducto, es decir, el saldo a favor de las exportaciones es mínimo con respecto a las importaciones, lo que induce a una dependencia mutua entre las dos naciones.

Finalmente se encuentra Brasil con un deterioro paulatino de su balanza comercial; lo que significa desventaja competitiva con respecto a los demás países. El cuadro 5.30 muestra el detalle de este indicador.

Cuadro 5.30. Balanza Comercial Relativa

Posición Competitiva	PAIS	BALANZA COMERCIAL	Característica	PROMEDIO 1996-2001 (Tm)		
		BC = $(X_{ij}-M_{ij})/(X_{ij}+M_{ij})$		Importaciones	Exportaciones	Balanza
4	Brasil	-0,495	Desventaja	100,20	33,88	-66,32
1	España	1,000	Ventaja	0,00	15,16	15,16
3	Uruguay	0,236	Intraproducto	36,29	58,71	22,42
2	Chile	0,999	Ventaja	0,11	327,68	327,57

Fuente: Elaborado por el autor a base de información del Observatorio Agrocadenas

El segundo indicador de competitividad considerado, muestra a Chile en primera ubicación (Ver Cuadro 5.31.), con un alto nivel de especialización en el rubro de los papeles de embalaje, lo que le permite tener una mayor capacidad para crear ventajas competitivas permanentes con relación a sus competidores.

En segundo lugar se ubica Uruguay, con un bajo nivel de especialización (5,2%), dado por el bajo flujo registrado en los envíos de este país al mercado argentino, lo que se traduce en una baja participación en dicho mercado, y por ende pérdida de competitividad.

Luego se ubica España, mostrando una baja especialización (Ver Cuadro 5.31), y finalmente se ubica Brasil con un indicador negativo, lo que lo convierte en un país con una vocación de importador en lo referido a este tipo de productos.

Cuadro 5.31. Indicador de Especialización Internacional

Posición Competitiva	País	ESPECIALIZACION	CARACTERISTICA
		$(X_{ij}-M_{ij})/X_{im}$	
4	Brasil	-0,1523	Bajo
3	España	0,0348	Bajo
2	Uruguay	0,0515	Bajo
1	Chile	0,7523	Alto

Fuente: Elaborado por el autor a base de información del Observatorio Agrocadenas

El tercer indicador de competitividad es el de Modo de Inserción al Mercado; muestra en primer lugar a Uruguay con un favorable posicionamiento y eficiencia, principalmente a partir de 1998 en adelante. Este desempeño del sector uruguayo de papeles de embalajes viene a responder al fuerte impulso dado por ese gobierno a la apertura comercial, principalmente en la región, en busca de nuevos mercados para sus productos

En segundo lugar se ubica Chile, con cifras negativas tanto en su posicionamiento como en su eficiencia, marcadas por continuas bajas en su tasa de crecimiento anual de las exportaciones.

Estos factores se vieron influidos por la severa crisis que afecta a ese país y al temor constante de la cesación de pagos por parte de los importadores argentinos, quienes vieron interrumpidos su acceso a créditos bancarios.

Luego se ubica Brasil también presentando cifras negativas tanto en su posicionamiento como en su eficiencia.

Finalmente se ubica España, con cifras negativas tanto en su posicionamiento como en su eficiencia, evidenciando ser un país en retirada del mercado argentino de papel sulfito de embalaje. El cuadro 5.32 muestra el detalle de este indicador de competitividad.

Cuadro 5.32. Indicador de Modo de Inserción al Mercado Internacional

Posición Competitiva	País	TC% EXPO	TC% PART. EXPO	CARACTERISTICA
		POSICIONAMIENTO	EFICIENCIA	
3	Brasil	-39.55	-27.45	Retirada
4	España	-55.54	-42.86	Retirada
1	Uruguay	133.31	180.50	Óptimo
2	Chile	-27.72	-13.24	Retirada

Fuente: Elaborado por el autor a base de información del Observatorio Agrocadenas

Al analizar los niveles de precios se observa que los niveles más bajos fueron alcanzados por Brasil, con US\$1.595/Tmn, seguido por Chile y por Uruguay. Destaca el hecho que Chile ha evidenciado un deterioro en su nivel de precios presentando un decrecimiento medio anual de US\$3,3/Tmn.

5.3. Consumo aparente argentino de productos forestales

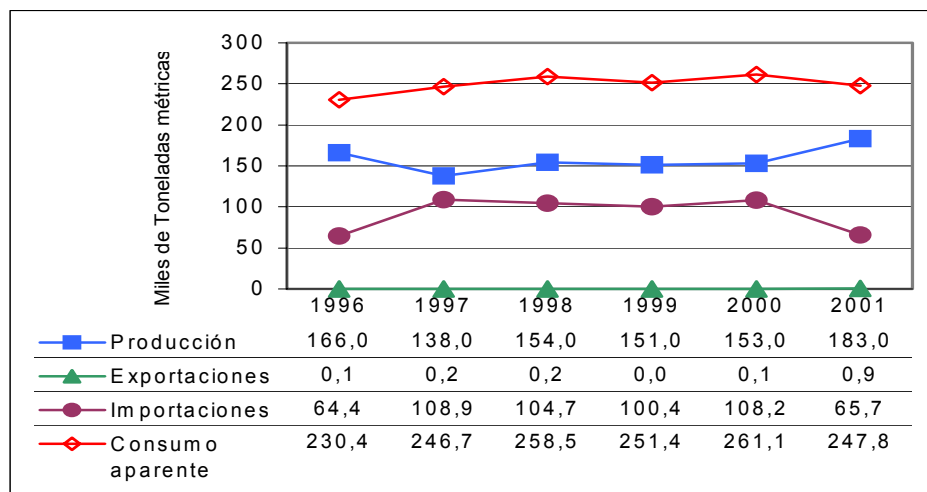
El consumo aparente es una de las medidas más importante para establecer el grado de desarrollo de un producto en un mercado particular, ya que a través de él se puede conocer la potencialidad de crecimiento que puede tener dicho mercado con relación a un determinado producto. Además es un indicador que está muy relacionado con la propia economía doméstica por lo que el desarrollo de ésta afectará de manera directa al consumo interno.

a) Papel prensa

Esta industria se desarrolló en Argentina antes que las plantaciones forestales. Ello se debió a que originariamente la celulosa se importaba y se reciclaba el papel usado (ADI- Sagpya, 2000). Esta característica se mantiene aún hoy en día, ya que un gran porcentaje del consumo interno de papel prensa se suple con importaciones (36%).

La industria argentina del papel prensa produce anualmente en promedio 157.500 Tmn, experimentando un crecimiento medio anual de 3.829 Tmn, y una tasa promedio de crecimiento de 2,7%. Destaca en este sentido el fuerte crecimiento alcanzado en el año 2001 (19,6% con respecto al año 2000), el máximo para el período (Ver Gráfico 5.23.).

Gráfico 5.23. Consumo aparente, producción, exportación e importación de Papel prensa

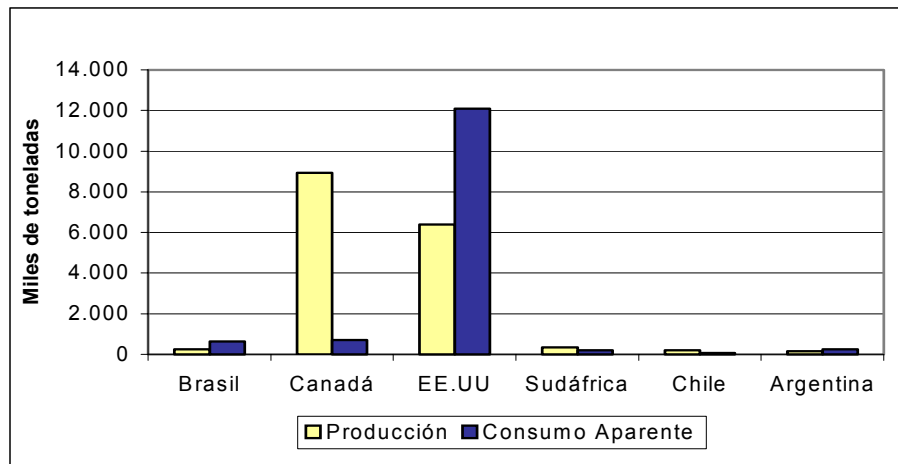


Fuente: Elaborado por el autor a base de información de la Secretaría de Ambiente y Desarrollo Sustentable de Argentina y del Anuario FAO de productos forestales.

En el gráfico 5.23, además se muestra la evolución del consumo aparente de papel prensa, el cual es bastante regular, alcanzando un crecimiento medio anual de 3.517 Tmn.

A lo largo del período de estudio se puede apreciar que el año 2000 presenta el nivel mas alto de consumo en Argentina, un 13,4% de aumento con respecto al año 1996, año que registró el menor valor. Sin embargo, y a pesar del optimista desarrollo de este rubro, las cifras mostradas por Argentina en lo referido al consumo, aún se mantienen muy distantes de otros países que pudieran tomarse en consideración (Ver Gráfico 5.24.).

Gráfico 5.24. Producción y Consumo aparente promedio (1996-2001)



Fuente: Anuario FAO de Productos Forestales.

En lo referido a las importaciones argentinas de Papel prensa, éstas presentan un decrecimiento medio anual de 12,9 Tmn, hecho que se pudo haber debido a la fuerte incertidumbre generada por la crisis político-financiera que afecta a ese país, la cual generó que gran parte de los países abastecedores de dicho mercado redujeran de manera significativa los envíos a ese destino.

El año 2001 muestra una fuerte caída de las importaciones, que alcanzó el 39,3%, cifra que no se registraba desde 1996; dicho valor coincide con las malas cifras entregadas por la economía argentina, que en ese año aumentó su premio por riesgo país de un 7,7 alcanzado en el año 2000, a 43,7 puntos porcentuales en el año 2001, y su tasa de desempleo aumento de un 14,7% en el año 2000, aun máximo histórico de 18,3% en el año 2001 (Schuler, 2002). A pesar de las malas cifras experimentadas por las importaciones, el vertiginoso aumento de la producción nacional impidió una mayor crisis interna.

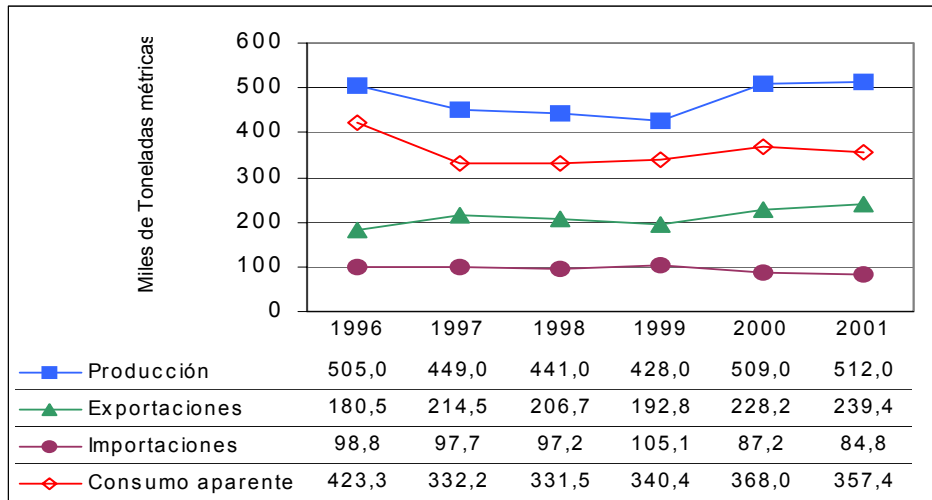
Al hacer referencia al sector exportador argentino de papel prensa se ha encontrado con que persiste la dependencia a las importaciones para cubrir los aumentos de la demanda interna, esto se ve demostrado en que menos del 1% de la producción se destina al mercado exterior, lo que demuestra lo poco desarrollado que se encuentra este sector.

b) Pasta química de conífera

Argentina es el tercer principal productor de pulpa y papel en Latinoamérica, con una producción total de 1.8 millones de toneladas, lo que representa el 7% del total de la región. En lo referido a la pasta química de conífera, presenta una producción promedio de 474.000 Tmn, lo que representa un crecimiento medio anual de 5.771 Tmn. Este desarrollo de la industria de la celulosa en Argentina se debe en gran parte a la ampliación de las plantas existentes, y al aumento de las plantaciones forestales en ese país; lo que ha ayudado a reducir los costos financieros que implica la espera del tiempo necesario para obtener los árboles “maderables” (ADI- Sagpya, 2000).

El aumento de la producción de pasta química se ha evidenciado con mayor fuerza en el final del período en estudio, aumentando en un 19% en el año 2000, y un 0,6% en el año 2001 (Ver Gráfico 5.25.).

Gráfico 5.25. Consumo aparente, producción, exportación e importación de Pasta química de conífera



Fuente: Elaborado por el autor a base de información de la Secretaría de Ambiente y Desarrollo Sustentable de Argentina y del Anuario FAO de productos forestales.

El gráfico 5.25 además muestra la evolución del consumo aparente argentino de pasta química, el cual a la fecha no ha logrado restablecer los niveles alcanzados en el año 1996. Presenta un promedio de 358.780 Tmn anuales, y para el período en estudio muestra un decrecimiento medio anual de 6.099 Tmn.

La baja experimentada por el consumo aparente en el año 2001, se debió en parte al excesivo aumento de los impuestos, hecho que sofocó a la economía argentina que estaba en recuperación (Schuler, 2002).

En lo referido a las importaciones, éstas promediaron para el período en estudio 95.126 Tmn, y presentan una evolución similar al del papel prensa, mostrando un deterioro generalizado (decrecimiento medio anual de 2.673 Tmn).

A pesar que Argentina es un país exportador neto de pasta química, las importaciones juegan un papel importante al momento de satisfacer la demanda interna,

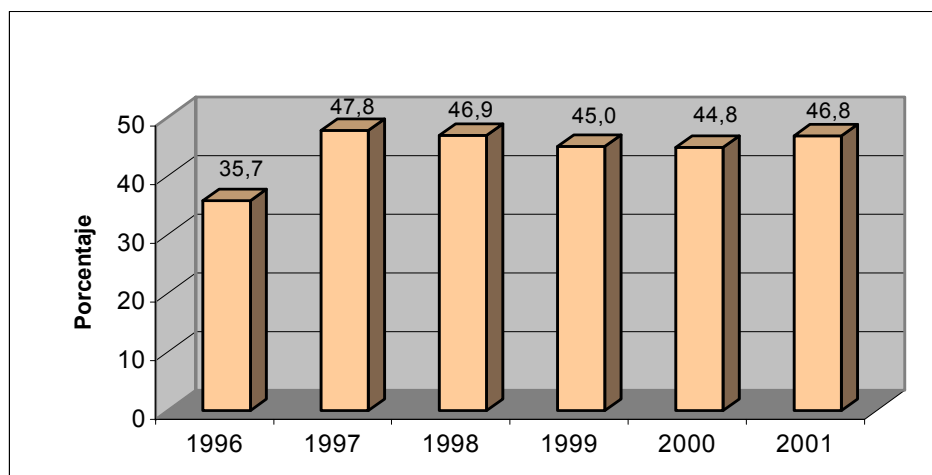
aportando con un 26% del consumo aparente argentino de pasta química, cifra que se ha deteriorado en los últimos años debido a la crisis que vive ese país.

El sector exportador por su parte presenta cifras optimistas, para el período 1996-2001 se exportaron en promedio 210.346 Tmn, con aumentos significativos en los últimos años. Destacan por su crecimiento los años 2000 y 2001, presentando tasas de crecimiento de un 18,4% y de un 5% respectivamente. El año 2001 es particularmente importante ya que durante ese año se alcanzó el nivel más alto de exportación (239.440 Tmn), esto a pesar de vivirse en el país fuertes tensiones de índole social y política. Este hecho se vió favorecido por la tasa de cambio preferencial para los exportadores promovida por Domingo Cavallo, en ese entonces Ministro de Economía de Argentina.

El gran desempeño del sector exportador se ve reflejado en que su crecimiento medio anual, para el período 1996-2001, alcanzó las 9.197 Tmn, y su tasa promedio anual de crecimiento es de un 6,4%.

Otro de los aspectos importantes del sector exportador de pasta química de conífera de Argentina es que el porcentaje de la producción doméstica destinada al mercado exterior se ha mantenido en torno al 45% (Ver Gráfico 5.26.).

Gráfico 5.26. Porcentaje de la producción destinada al mercado exterior



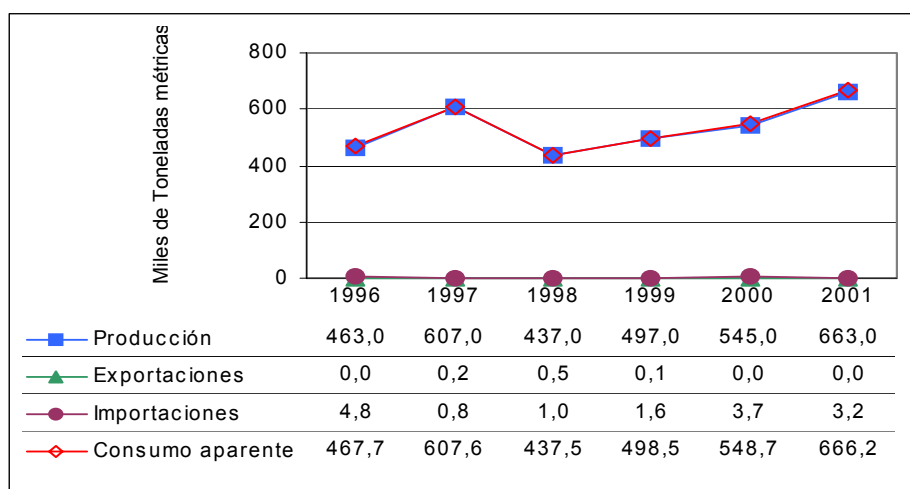
Fuente: Elaborado por el autor a base de información de la Secretaría de Ambiente y Desarrollo Sustentable de Argentina y del Anuario FAO de productos forestales.

c) Papel kraft

El papel kraft es uno de los productos de la industria argentina de mayor importancia, ya que los principales tipos de papel y cartón producidos son los utilizados para embalajes (50%), segmento al cual pertenece el papel kraft.

El papel kraft es uno de los productos del segmento papeles y cartones para envolver y empaquetar con una mayor participación, produciéndose anualmente en promedio 535.333 Tmn, experimentando un crecimiento medio anual de 24.971 Tmn. Al analizar su evolución se aprecia que en el año 2001 se alcanzó el registro más alto en la producción, experimentando un crecimiento de un 22% con respecto a igual período del 2000, y acumulando a la fecha el tercer año de crecimiento consecutivo (Ver Gráfico 5.27.).

Gráfico 5.27. Consumo aparente, producción, exportación e importación de Papel kraft



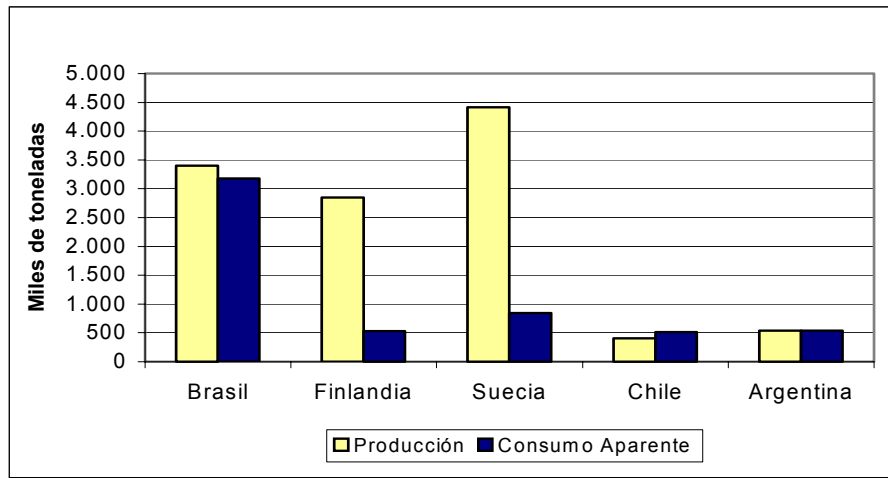
Fuente: Elaborado por el autor a base de información de Secretaría de Ambiente y Desarrollo Sustentable de Argentina y del Anuario FAO de Productos Forestales

En el desarrollo que ha alcanzado el consumo aparente de papel kraft en la Argentina (Gráfico 5.27), destaca el hecho que casi la totalidad del consumo es cubierto por la producción nacional, lo que demuestra lo limitada de la capacidad instalada de esta industria en ese país, a fin de disponer de una porcentage para el mercado exterior.

Por otra parte hay que destacar que el consumo aparente ha aumentado significativamente en los últimos años, mostrando una tasa de crecimiento promedio para el período 1996-2001 de un 9,5%, y un crecimiento medio anual de 25.044 Tmn, levemente superior al mostrado por la producción nacional.

Esta situación mostrada por la industria papelera argentina, ha provocado que el sector papelerero no haya crecido de acuerdo a las actuales tendencias de apertura comercial y exploración de nuevos mercado, procesos que sí han vivido economías cercanas como la brasileña que en este rubro es un exportador neto. Esto ha provocado que Argentina este tendiendo hacia el autoabastecimiento, ubicándose muy lejos de aquellos países que pudieran tomarse en consideración (Ver Gráfico 5.28), teniendo en cuenta el enorme potencial que tiene como país.

Gráfico 5.28. Producción y Consumo aparente promedio (1996-2001)



Fuente: Elaborado por el autor a base de información de la Secretaría de Ambiente y Desarrollo Sustentable de la Argentina y del Anuario FAO de Productos Forestales.

Dado que la producción nacional abastece casi la totalidad del consumo interno, las importaciones en este sentido son mínimas, aportando con menos de un 1% en el consumo interno.

Aunque el porcentaje de participación de las importaciones en el consumo interno es muy bajo, éstas han evidenciado un aumento en los últimos años, alcanzando en promedio las 2.527 Tmn, y un crecimiento medio anual de 42,8 Tmn.

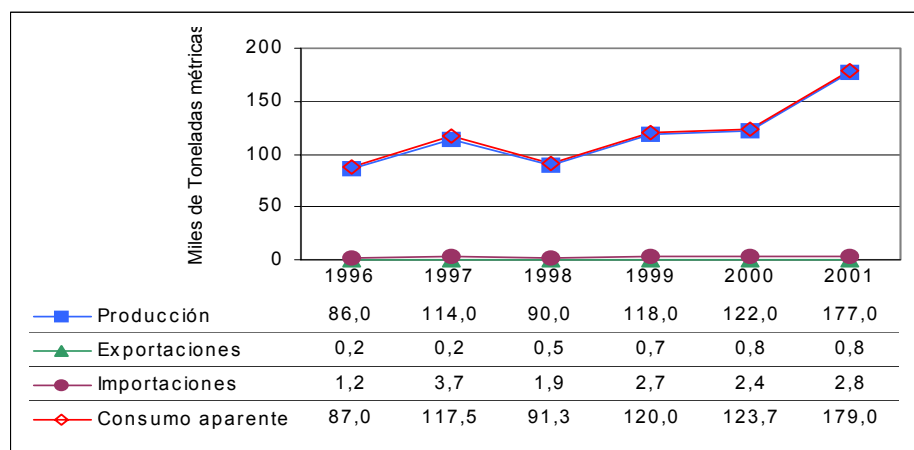
En lo referido al comercio exterior, la situación es muy similar al de las importaciones, ya que al estar copada la producción nacional en la satisfacción de la demanda interna, el porcentaje destinado al mercado exterior es mínimo, promediando las 157,8 Tmn, y evidenciando un decrecimiento medio anual de 29,8 Tmn.

d) Papeles higiénicos

El segmento de los papeles higiénicos presenta una magnitud bastante menor que los productos anteriores, así la producción nacional alcanza en promedio las 117.833 Tmn, alcanzando su mayor volumen en el año 2001, período en el cual se produjeron 177.000 Tmn.

La evolución presentada por la producción nacional de papeles higiénicos, presenta un fuerte crecimiento en el año 1997, el cual alcanzó las 114.000 Tmn, un 33% de crecimiento con respecto al año 1996. Sin embargo la tendencia al alza sufrió un brusco revés en el año 1998, período que experimentó una caída del 21%. A partir de 1998 y hasta el 2001 se ha evidenciado una significativa recuperación (Ver Gráfico 5.29.).

Gráfico 5.29. Consumo aparente, producción, exportación e importación de Papeles higiénicos



Fuente: Elaborado por el autor a base de información de la Secretaría de Ambiente y Desarrollo Sustentable de Argentina y del Anuario FAO de Productos Forestales.

Por su parte el consumo aparente ha evidenciado un aumento considerable sobre todo en el último trienio. Para el período en estudio presentó un crecimiento medio anual de 14.492 Tmn, y un promedio anual de 119.763 Tmn, y al igual que el papel kraft el sesgo no cubierto por la producción nacional fue cubierto en parte por las importaciones.

Cabe destacar el hecho que el consumo aparente en menos de una década aumentó en un 105,8%, no viéndose afectado de manera significativa frente a la crisis que vive esa nación.

En lo referido a las importaciones, éstas presentan una participación bastante pequeña, aportando con un 2,1% en el consumo aparente, viéndose afectadas por la crisis económica, principalmente a partir de 1998 en adelante, no pudiendo establecerse los niveles alcanzados en el año 1997.

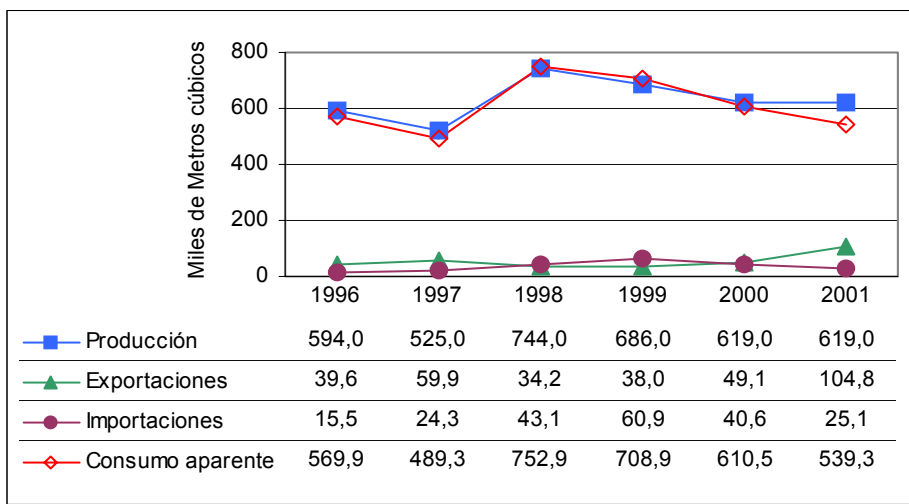
El sector exportador por su parte muestra la tendencia de toda la industria papelera argentina, es decir, con un escaso desarrollo (el 0,5% de la producción doméstica se destina al mercado externo), lo que podría estar indicando que en este rubro Argentina esta tendiendo hacia el autoabastecimiento.

e) Madera aserrada de conífera

La industria de la madera aserrada consume el 47% de la madera rolliza proveniente de bosques cultivados y nativos. La madera aserrada de conífera tiene una participación del 53% de toda la producción de madera aserrada argentina, de ahí su importancia y gran desarrollo.

La producción de madera aserrada de conífera tiene como principal destino el mercado interno, promediando para el período en estudio 631.167 Mt3, experimentando un crecimiento medio anual del orden de las 9.900 Mt3. En lo relacionado a su evolución alcanzó su máximo nivel en el año 1998, a partir del cual se ha evidenciado una caída de la producción del orden del 6% anual, dado por las difíciles condiciones que vive el país trasandino producto de la crisis financiera (Ver Gráfico 5.30.).

Gráfico 5.30. Consumo aparente, producción, exportación e importación de Madera aserrada

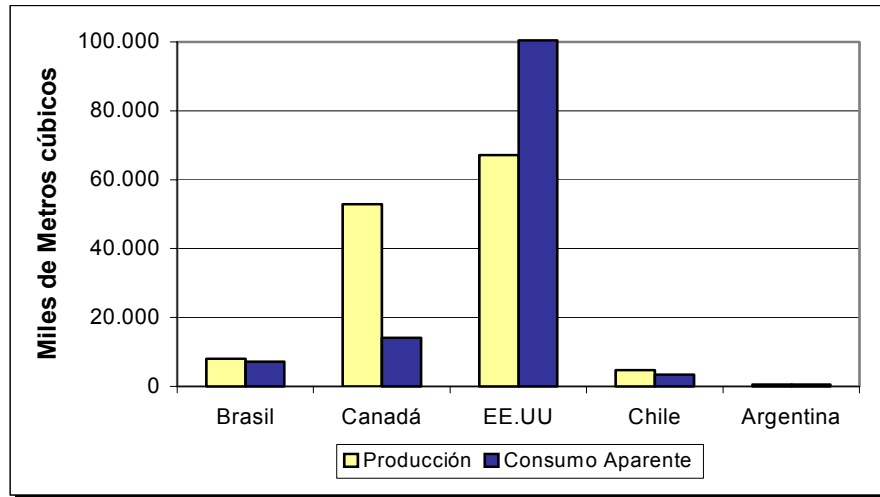


Fuente: Elaborado por el autor a base de información de la Secretaría de Ambiente y Desarrollo Sustentable de Argentina y del Anuario FAO de Productos Forestales.

El consumo aparente por su parte presenta una tasa anual promedio de crecimiento de 1,6%, equivalentes en promedio a 611.817 Mt3. Sin embargo a partir de 1998 se comienza a evidenciar una clara baja, fenómeno que permitió que parte de la producción se destinara al mercado externo.

A pesar que la industria maderera en la Argentina es de las más importantes en el sector forestal, su consumo se ubica muy por debajo con respecto a otros países que pudieran tomarse en consideración (Ver Gráfico 5.31.).

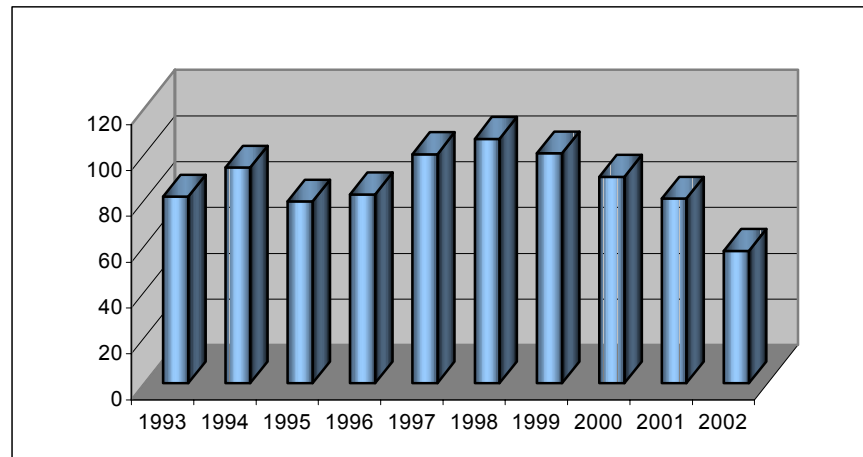
Gráfico 5.31. Producción y consumo aparente promedio (1996-2001)



Fuente: Anuario FAO de Productos Forestales.

El rubro importaciones por otra parte, aporta con un 5,7% en el consumo interno y es el que más se ha visto afectado por la crisis de ese país, evidenciando una clara tendencia a la baja, sobre todo en los últimos dos años. Esta baja experimentada por los envíos a ese destino coincide con las peores cifras entregadas por el sector de la construcción en ese país, sector muy ligado a la industria maderera (Gráfico 5.32.).

Gráfico 5.32. Indicador de actividad de la construcción en Argentina (1997=100)



Fuente: INDEC, 2003.

En lo referido al sector exportador éste ha aumentado en los últimos años, llegando a exportarse en promedio 54.200 Tmn, evidenciando un crecimiento medio anual de 8.494 Tmn. Destaca el año 2001, período que experimentó un crecimiento del 113% con respecto al año 2000, alcanzando el registro más alto para el período 1996-2001.

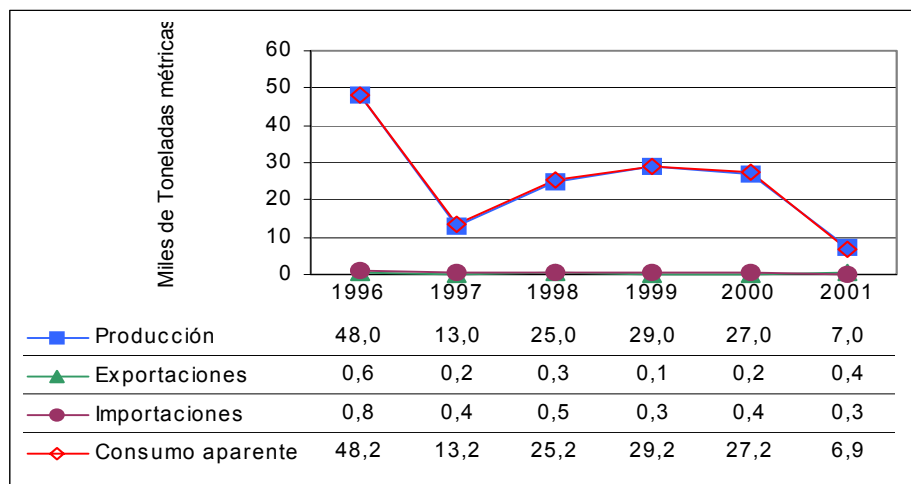
f) Papel sulfito de embalaje

El papel sulfito, que pertenece al rubro de los papeles de envolver y empacar, es el de mayor importancia en la industria papelera argentina. Sin embargo, su participación es de menor magnitud que el del papel kraft, produciéndose anualmente en promedio 24.833 Tmn.

La producción industrial a lo largo del período en estudio, presenta una evolución bastante irregular, focalizada principalmente entre los años 1997 y el 2001 (Ver Gráfico 5.33), este último presentando el registro más bajo desde 1996; este comportamiento dispar está fuertemente asociado a la caída sufrida también por el consumo aparente. Destaca el hecho que no se mantuvieron los niveles de producción industrial, a fin de destinar parte de la producción al mercado externo, esto demuestra lo afectada que se vio la industria papelera por la crisis financiera, sobre todo en aquellos productos con una menor importancia relativa como lo es el papel sulfito.

En lo referido al consumo aparente, éste presenta para el periodo de estudio un decrecimiento medio anual de 4.588 Tmn, y su máximo nivel se alcanzó en el año 1996 donde el consumo se empujó por sobre las 48.000 Tmn, mientras que el mínimo se registró en el año 2001 (Ver Gráfico 5.33.). La caída experimentada por el consumo aparente se podría haber debido a la sustitución de este tipo de producto por otros similares de menor gramaje y con menor grado de elaboración, y por ende significativamente más baratos.

Gráfico 5.33. Consumo aparente, producción, exportación e importación de Papel sulfito



Fuente: Elaborado por el autor a base de información de la Secretaría de Ambiente y Desarrollo Sustentable de Argentina y del Anuario FAO de Productos Forestales.

La crítica situación evidenciada por la reducción del consumo aparente coincide con que para el período 2000-2001, en el país trasandino se registraron los peores niveles de desempleo (17% aproximado), y el nivel de actividad económica se redujo en un 4,5%.

El caso de las importaciones es bastante similar al del consumo aparente, aunque menos dramático, presentando un decrecimiento medio anual para el período de 86,2

Tmn, y aportando con un 1,9% al consumo aparente, valor que se ha deteriorado ostensiblemente en el último trienio.

El sector exportador por su parte presenta un decrecimiento medio anual de 40,4 Tmn, y a pesar de mostrar una recuperación en los últimos años, debido a la tasa de cambio preferencial a los exportadores, no se han restablecidos los niveles alcanzados en el año 1996. En lo referido a la importancia de este sector, se mantiene la tendencia de los demás productos papeleros, es decir, con un casi nulo crecimiento, dado que el porcentaje de la producción destinada al comercio exterior no sobrepasa el 1,5%.

6. CONCLUSIONES

6.1. Intercambio comercial de productos forestales entre Chile y Argentina

El intercambio comercial entre Chile y Argentina tiene un pasado muy antiguo, sin embargo, recién a comienzos de la década del 90 ha evolucionado de acorde a la de dos países que comparten la tercera frontera más larga del mundo. A escala general Chile es un país netamente importador de productos argentinos, presentando una balanza comercial negativa en el período 1996-2001, fenómeno que se ha acentuado en el último tiempo dada la delicada situación que vive Argentina, hecho que ha afectado a los exportadores chilenos.

Con respecto al intercambio comercial de productos forestales, Chile es un país netamente exportador en lo referido al mercado argentino, presentando una balanza comercial forestal ampliamente favorable, destacando en el intercambio el rubro de la celulosa y el papel.

Del nutrido intercambio comercial de productos forestales con Argentina destacan seis productos, que representan el 45% de los envíos a ese destino: el papel prensa, la pasta química, el papel kraft, los papeles higiénicos, la madera aserrada y el papel sulfito.

En lo referido a los montos monetarios y a los volúmenes promedios exportados hacia Argentina, el papel prensa fue el producto de mayor importancia para el sector exportador chileno alcanzan niveles muy superior a los demás productos (20,8 Millones de US\$, equivalentes a 34,7 Miles de Tmn anuales en promedio).

La evolución de las exportaciones de productos forestales chilenos hacia Argentina, con respecto al crecimiento medio anual, presenta las cifras más importante para el papel prensa, producto que tiene un favorable desempeño en ese mercado. Por otra parte y en el otro extremo destacan las fuertes bajas experimentadas por la pasta química de conífera y por el papel sulfito, productos que han evidenciado un fuerte deterioro en dicho mercado.

Con respecto a la tasa de crecimiento anual promedio de las exportaciones chilenas al mercado argentino destaca el fuerte crecimiento evidenciado por el papel kraft, tanto en el monto monetario como en el volumen exportado, crecimiento focalizado principalmente entre los años 1997 y 1999. Por su parte los peores desempeños, en lo referido a la tasa anual promedio de variación, se dieron en el caso del papel sulfito, producto que ha evidenciado un fuerte retroceso en el mercado argentino, experimentando tasas de $-27,4\%$ en el monto monetario y de un $-27,7\%$ en el volumen exportado.

Las importaciones chilenas desde Argentina presentan un desempeño más bien discreto, destacando por sobre los demás productos los papeles higiénico y el papel sulfito; ambos productos con niveles bajos tanto en el monto monetario como en el volumen.

6.2. Nivel de participación y competencia de los productos forestales chilenos en la evolución de la demanda interna argentina

A pesar de que Chile, en materia forestal, es un país netamente exportador en lo referido al mercado argentino, en él participan tanto países desarrollados como emergentes, que compiten por un sitio en este rubro y por la posibilidad de crear ventajas competitivas permanentes.

Con respecto a la participación de mercado de los productos forestales chilenos en el mercado argentino, se ha encontrado que Chile lidera en este ámbito en dos de los seis productos forestales seleccionados, el papel prensa y el papel sulfito, ambos con porcentajes de participación promedio muy por sobre el resto de los demás países competidores (38% y 66,8% de participación de mercado promedio para el papel prensa y el papel sulfito respectivamente).

En el otro extremo, es decir, en los productos con menor participación de mercado se ubica el papel kraft, mercado en el cual Chile tiene una bajísima participación, no llegando a sobrepasar el 1%.

En lo relacionado con la competencia propiamente tal por productos los principales competidores de Chile en el mercado argentino son:

Producto	Competidores en el mercado argentino
Papel prensa	Sudáfrica, Estados Unidos
Pasta química de conífera	Estados Unidos
Papel kraft	Suecia, Finlandia
Papeles higiénicos	Brasil, Estados Unidos
Madera aserrada de conífera	Brasil, Canadá
Papel sulfito	Uruguay

Con respecto al tema de la competencia, destaca el hecho que a pesar de que Chile en varios de los productos seleccionados presenta países desarrollados como competidores, la competencia más directa se da con países emergentes, como lo son Brasil, Uruguay o Sudáfrica, ya que la importancia dada por los países desarrollados al mercado argentino es baja.

En lo relacionado al nivel de competitividad, Chile en el mercado argentino presenta una mayor posibilidad de crear ventajas competitivas en dos productos, el papel prensa y la madera aserrada, principalmente en lo referido a los indicadores de Especialización y de Modo de Inserción al mercado Internacional.

En el caso del papel prensa y de la madera aserrada, ambos presentan favorables índices de competitividad, debido a los aumentos experimentados por las tasas de crecimiento de sus exportaciones a dicho mercado y al aumento de la participación de mercado que han evidenciado.

Los productos que presentan dificultades competitivas, principalmente en el indicador de modo de inserción al mercado, son para Chile la pasta química y el papel sulfito. En ambos casos, y a pesar de presentar niveles medios de especialización, se presentan como productos en retirada del mercado argentino, dado por la baja

experimentada por la tasa de crecimiento de las exportaciones a ese destino y a la baja en la participación de mercado de los mismos, lo que se traduce en un bajo posicionamiento y eficiencia en el mercado argentino de productos forestales.

Con respecto a los niveles de precios mostrados por los principales actores del mercado argentino de productos forestales, destaca el hecho que cinco de los seis productos involucrados en el estudio, el nivel de precios mostrado por Chile es el más bajo, acusando diferencias significativas con respecto a los demás competidores.

6.3. Consumo aparente argentino de productos forestales

El consumo aparente argentino de productos forestales durante la década pasada ha evidenciado un incremento paulatino, asociado al crecimiento de la economía nacional. A pesar de este buen panorama mostrado por la economía argentina, esta tendencia se vió seriamente afectada por la fuerte crisis económica que vive el país trasandino; actualmente la demanda de productos se encuentra contenida debido a la fuerte incertidumbre asociada a la situación presente.

En lo referido a productos forestales, el de mayor importancia en el consumo aparente argentino, es la madera aserrada con un promedio de 611.817 Tmn anuales, seguido por el papel kraft y la pasta química. Con respecto a la evolución del consumo aparente de productos forestales, el papel kraft es el que presenta el mayor crecimiento medio anual, sobrepasando las 25.000 Tmn, le siguen los papeles higiénicos y la madera aserrada. Por su parte los desempeños más bajos lo alcanzó la pasta química y el papel sulfito, con caídas anuales promedio de -6.099 Tmn y -4.588 Tmn respectivamente. Con respecto a los montos monetarios la situación es radicalmente distinta, los productos de mayor importancia relativa para el consumo aparente argentino son el papel kraft (364.3 Millones de US\$), seguido por los papeles higiénicos y la pasta química; mientras que en el otro extremo se ubican el papel prensa con 160.9 Millones de US\$, seguido por la madera aserrada y finalmente el papel sulfito (42.5 Millones de US\$).

La tasa anual de crecimiento, en lo referido al consumo aparente muestra las mejores cifras en el segmento de los papeles higiénicos alcanzando una tasa de crecimiento promedio de 12,2%, seguido por el papel kraft y la madera aserrada (4,7% y 0,9 % respectivamente). Por su parte los niveles más bajos de variación se evidenciaron en el papel sulfito y la pasta química de conífera.

La importancia del análisis del consumo aparente argentino de productos forestales, radica en el hecho que muestra aquellos productos con mayores posibilidades de desarrollo, ya que la evolución del consumo aparente permite conocer la posibilidad de crecimiento de dicho mercado. En este caso y para el estudio, las mayores posibilidades de desarrollo como producto, en el mercado argentino, se dan en el rubro papeles higiénicos, papel kraft y madera aserrada, esto dado por el crecimiento en la demanda interna argentina por este tipo de productos, a lo que hay que agregar que gran parte de esta demanda interna es cubierta por importaciones.

7. BIBLIOGRAFÍA

AREA DE ECONOMÍA E INFORMACIÓN - Dirección de Forestación (SAGPYA), 2003. Análisis de las principales industria consumidoras de rollizos de madera durante la pasada década. [En línea].

<http://www.mercoopsur.com.ar/forestales/notas/analisisdelasprincipalesindustrias.htm>

[Consulta: 29 de Octubre de 2003].

AGENCIA DE DESARROLLO DE INVERSIONES (ADI-SAGPYA). 2000. Guía para la inversión en la industria forestal en Argentina. Sectores industriales donde invertir. [En línea]. Ministerio de Economía de Argentina.

<<http://www.afoa.net/3parte.pdf>>

[Consulta: 22 de Octubre de 2003].

AGROCONNECTION S.A. Y TELECOM S.A. 2002. El sector forestal argentino. Síntesis estadística del sector forestal argentino. [En línea].

<<http://www.agroconnection.com/secciones/forestacion/S045A00371.htm>>

[Consulta: 24 Julio de 2002].

ARGENTINA FORESTAL. 2002. Importancia y potencial de las plantaciones forestales. Primer inventario Nacional de Plantaciones Forestales en Macizo. [En línea].

<<http://www.argentinaforestal.com>>

[Consulta: 8 de Julio de 2003].

ASOCIACIÓN LATINOAMERICANA DE INTEGRACIÓN (ALADI). 2002. Estadísticas de comercio exterior: Sistema de Información de comercio exterior. [En línea]. Montevideo, Uruguay.

<<http://www.aladi.org/nsfaladi/sitio.nsf/argentina>>; <<http://www.200.40.42.222/sii/marcosSii.htm>>

[consulta: 16 de Diciembre de 2002]

BANCO CENTRAL DE CHILE. 2002. Estadísticas de Comercio Exterior de Chile. Base de datos del Departamento de Publicaciones del Banco Central de Chile.

BANCO CENTRAL DE CHILE. 2003. Indicadores de Comercio Exterior. Publicación de Junio del 2003.

BAY-SCHIMTH, J. 2002. Crisis económicas y políticas hunden a América Latina. El Mercurio, Economía y Negocios. Santiago, Chile, 24 de Junio, B-6.

CARNEIRO.C. Y MORALES.J. 1999. Tendencias y Perspectivas de la Economía Forestal de los países del Cono Sur (Argentina, Brasil, Chile y Uruguay). FAO. Santiago, Chile. 61 p.

CHILEFORESTAL. 2000. Exportaciones: Embarques Aumentaron 17,7% en 1999. N° 280 pág: 43-46.

CHILEFORESTAL (DT). 2000. Documento Técnico N° 133. El Sector Forestal Chileno (Edición especial para estudiantes).

COLVIN, S. 1998. Desafíos y oportunidades. En: Revista Chile Forestal N°267 p. 36-39.

DÍAZ, L Y YAÑEZ, G. 2001. Informe de Coyuntura Económica. Boletín N° 6, emitido en Septiembre de 2001. Universidad Diego Portales. Facultad de Ciencias Administrativas. Departamento de Economía y Finanzas.

DÍAZ, L Y YAÑEZ, G. 2001. Informe de Coyuntura Económica. Boletín N° 8, emitido el 12 de Noviembre de 2001. Universidad Diego Portales. Facultad de Ciencias Administrativas. Departamento de Economía y Finanzas.

EMBAJADA DE LA REPÚBLICA ARGENTINA EN CHILE. 2001. Intercambio comercial argentino-chileno: Una evolución notable. [En línea]. Santiago, Chile.
<<http://www.embargentina.cl/sececonomica/internas/decadacomercio.html>>
[consulta: 26 de Septiembre de 2003]

FAO, 2001. Anuario FAO de Productos Forestales. Colección N°36, Estadística N°171, 243 págs.

FAO, 1999. Anuario FAO de Productos Forestales. Colección N°34, Estadística N°157, 243 págs.

FERRER, A. 1999. La globalización, la crisis financiera y América Latina. Publicado en Comercio Exterior Vol. 49, Número 6, México, BANCOMEXT, pp: 527-536. [En línea].
<http://www.eumed.net/cursecon/economistas/textos/ferrer_global.htm>
[Consulta: 15 de Junio de 2003].

JOUANNET. D. 2002. Análisis de la Competitividad del Sector Forestal Chileno en los países del Mercosur. Talca, Chile. 89 p.

INSTITUTO NACIONAL DE ESTADISTICA Y CENSOS (INDEC). 2003. Sistema de información estadística de la República de Argentina. [En línea]
<<http://www.indec.mecon.gov.ar>> ; [Consulta: 15 de Julio de 2003]

INFOR, CHILE. 2000. Exportaciones Forestales Chilenas, Año 2000. Boletín Estadístico N°80.

INFOR, CHILE. 2001. Exportaciones Forestales Chilenas, Año 2001.

KRUGMAN. P Y OBSTFELD. M. 1999. Economía Internacional. Teoría y Política. Cuarta Edición, Mc. Graw Hill.

LIGNUM, 2001. Pino radiata aserrado y elaborado: “Mientras Crece la Eficiencia Mercados Externos se Contraen”. Revista N°42, emisión: Abril – Mayo, págs: 20-23.

LIGNUM, 2001. En Sudamérica: “La celulosa tiene nuevas proyecciones para la Región”. Revista N°46, emisión: Diciembre – Enero.

MARTINEZ, J. 2001. "Las razones del comercio internacional" en la economía de mercado, virtudes e inconvenientes. [En línea].

<<http://www.eumed.net/cursecon/15/15-1.htm>>

[Consulta: 15 de Junio de 2003].

MELLER, P. 1996. La Maldición de los Recursos Naturales. Archivos del Presente N°6. Buenos Aires pág: 195-211.

MELLER, P. 2001. Beneficios y Costos de la Globalización: Perspectivas de un país pequeño (Chile). Serie Económica N°112. Centro de Economía Aplicada. Departamento de Ingeniería Industrial. Facultad de Ciencias Físicas y Matemáticas. Universidad de Chile.

MORALES, J. 2002. La globalización como proceso de universalización de un modelo económico. [En línea].

<<http://www.politicaset.org/globalizacion/global1.htm>>

[Consulta: 15 de Junio de 2003].

OBSERVATORIO AGROCADENAS COLOMBIA. 2002. Indicadores de Competitividad. [En línea]. Ministerio de Agricultura y Desarrollo Rural.

<http://www.agrocadenas.gov.co/indicadores/ind_metodologia.htm>

[Consulta: 28 de Mayo de 2003].

SECRETARÍA DE AMBIENTE Y DESARROLLO SUSTENTABLE. 2003. Dirección de Bosques. Programa Nacional de Estadística Forestal. Base de Datos de Comercio Exterior de productos Forestales. [En línea]. Buenos Aires, Argentina.

<http://www.medioambiente.gov.ar/bosques/estadistica_forestal/default.htm>

[Consulta: 12 de Mayo de 2003].

SCHULER, K. 2002. ¿Qué sucedió en Argentina?. [En línea]. Extracto del CATO Policy Analysis. N°445 Fixing Argentina. Publicado el 16 de Julio del 2002.

<http://www.elcato.org/schuler_argentina.htm>

[Consulta: 20 de Junio de 2003].

VALOR AGREGADO, 1999. Anuario 1999. "La industria maderera en cifras: El Recurso Forestal en Argentina". Pág: 10-21. D.F. Ediciones.

8. ANEXOS

8.1. Indicadores de competitividad

a) Balanza Comercial Relativa (Indicador Intratrama o Intraproducto)

Mide la relación entre la balanza comercial neta y el flujo total de exportaciones e importaciones. Mide el balance comercial entre dos países respecto al mismo bien, y permite, establecer el grado de ventaja o desventaja comparativa existente y comparar su evolución en el tiempo.

Fue propuesto por Bela Balassa, siendo una variante del Índice de Grubell- Lloyd, sobre comercio intratrama o intrafirma.

$$BC = (X_{ij} - M_{ij}) / (X_{ij} + M_{ij})$$

X_{ij} = Exportaciones de un producto i por un país j al mercado mundial o a un mercado específico.

M_{ij} = Importaciones de un producto i por un país j del mercado mundial o de un mercado específico.

La forma de interpretarlo es con la siguiente escala:

- ❖ Entre +0.33 y +1 : Existe ventaja para el país.
- ❖ Entre -0.33 y -1 : Existe desventaja para el país.
- ❖ Entre -0.33 y +0.33 : Existe tendencia hacia un comercio intraproducto.

b) Indicador de Especialización Internacional (Lafay)

Este indicador establece la participación de las exportaciones en el mercado mundial o en un mercado específico. No solamente examina las exportaciones, sino que establece la vocación exportadora del país y su capacidad para construir ventajas permanentes, lo que se evidencia con el balance comercial del producto.

$$IE = (X_{ij} - M_{ij}) / (X_{im})$$

X_{ij} = Exportaciones del bien i realizadas por el país j.

M_{ij} = Importaciones del bien i realizadas por el país j.

X_{im} = Exportaciones del bien i realizadas por el mundo o por un mercado específico.

Rango: Entre -1 y 1.

- ❖ Si el indicador es igual a 1, el país tiene un alto grado de competitividad y especialización en ese rubro en el mercado de referencia y si es -1 el país ha perdido competitividad frente a los demás países.

c) Indicador de Modo de Inserción al Mercado Internacional (Indicador de Fajnzylver)

Este indicador muestra la competitividad de un producto o cadena medida por la variación de su presencia en un mercado. De igual manera muestra la adaptabilidad de los productos de exportación a los mercados en crecimiento. Éste se puede observar a través de dos criterios:

- Posicionamiento: es el dinamismo relativo de un rubro en las importaciones de un país. Se puede medir de la siguiente manera:

Posicionamiento (P) = TCM_{ij} = Tasa de crecimiento de las exportaciones del producto i por parte del país j.

Un rubro de exportación está mal posicionado cuando exporta rubros de bajo dinamismo relativo, es decir, con bajas tasas de crecimiento.

- Eficiencia: Es la participación relativa de las exportaciones del país en un producto determinado. Se puede medir de la siguiente manera:

Eficiencia (E) = Variación de la participación porcentual de las exportaciones de un país en el total de las importaciones del producto i.

Las exportaciones de un país son poco eficientes cuando la participación del rubro disminuye con respecto a otro(s) país(es) competidor(es) y viceversa.

Al combinar los indicadores de posicionamiento (P) y eficiencia (E) se pueden presentar cuatro situaciones:

- Óptima, cuando los dos conceptos (P y E) son favorables.
- Oportunidades perdidas, si P es favorable pero E es baja.
- Vulnerabilidad, si P es desfavorable pero E es alta.
- Retirada, si P y E son negativos.

Sobre esta base se puede identificar a los países que han aumentado su participación (“ganadores”) y los que la han disminuido (“perdedores”).

8.2. Exportación de productos forestales desde Chile hacia Argentina

Papel prensa en bobinas	1996	1997	1998	1999	2000	2001
Monto exportado (Miles US\$)	18.733,65	16.814,76	17.362,11	23.904,29	26.232,10	21.797,95
Volumen Exportado Tmn	24.857,00	29.483,00	28.126,00	45.260,00	47.058,00	33.572,00
Precio Nominal Transado US\$/Tmn	753,66	570,32	617,30	528,15	557,44	649,29

Pasta Quimica de Conífera	1996	1997	1998	1999	2000	2001
Monto exportado (Miles US\$)	16.479,95	12.627,36	6.810,03	11.303,80	8.221,20	7.134,22
Volumen Exportado Tmn	26.474,00	25.846,00	14.684,00	24.533,00	13.904,00	17.106,00
Precio Nominal Transado US\$/Tmn	622,50	488,56	463,77	460,76	591,28	417,06

Papel Kraft	1996	1997	1998	1999	2000	2001
Monto exportado (Miles US\$)	287,07	5.062,58	6.849,98	6.303,07	4.661,78	4.160,91
Volumen Exportado Tmn	0,41	7,46	9,82	11,78	9,27	7,93
Precio Nominal Transado US\$/Tmn	703,59	678,45	697,63	535,25	503,11	524,77

Papeles Higiénicos	1996	1997	1998	1999	2000	2001
Monto exportado (US\$)	561,89	4.117,51	294,88	175,54	497,67	1.186,52
Volumen Exportado Tmn	268,72	2.613,88	183,79	176,35	440,97	967,61
Precio Nominal Transado US\$/Tmn	2.090,98	1.575,25	1.604,47	995,40	1.128,60	1.226,23

Madera Aserrada de Conífera	1996	1997	1998	1999	2000	2001
Monto exportado (Miles de US\$)	576,26	504,72	823,53	861,67	668,76	590,04
Volumen Exportado Mt3	3.086,00	2.637,00	4.778,00	5.279,00	4.514,00	3.687,00
Precio Nominal Transado US\$/Mt3	186,73	191,40	172,35	163,22	148,15	160,03

Papel Sulfito	1996	1997	1998	1999	2000	2001
Monto exportado (Miles de US\$)	1.115,00	538,00	701,84	459,95	485,49	136,07
Volumen Exportado Tmn	644,47	310,98	407,03	263,73	259,09	80,80
Precio Nominal Transado US\$/Tmn	1.730,10	1.730,00	1.724,27	1.744,06	1.873,80	1.684,08

8.3. Importaciones de productos forestales chilenas desde Argentina

Papel prensa	1996	1997	1998	1999	2000	2001
Monto importado US\$	0	0	0	0	0	4.266
Volumen importado Tmn	0	0	0	0	0	8

Pasta Química de Conifera	1996	1997	1998	1999	2000	2001
Monto importado US\$	0	0	0	0	0	0
Volumen importado Tmn	0	0	0	0	0	0

Papel kraft	1996	1997	1998	1999	2000	2001
Monto importado US\$	0	0	0	8.749	0	0
Volumen importado Tmn	0	0	0	6	0	0

Papeles higiénicos	1996	1997	1998	1999	2000	2001
Monto importado US\$	595	180	11.743	1.776	5.451	17.610
Volumen importado Kg	145	54	3.120	483	255	4.271

Madera Aserrada	1996	1997	1998	1999	2000	2001
Monto importado US\$	1.056	118	0	0	0	34.489
Volumen importado Mt3	2	0	0	0	0	83

Papel Sulfito	1996	1997	1998	1999	2000	2001
Monto importado US\$	227	462.336	238.430	35.600	44.583	211.261
Volumen importado Tmn	122	270	146	23	26	93

8.4. Monto monetario y volumen total transado en el mercado argentino de importaciones por producto

Papel prensa	1996	1997	1998	1999	2000	2001
Monto monetario (US\$)	50.435.000	76.085.000	64.634.833	55.868.395	64.897.536	45.453.425
Volumen transado (Tmn)	64.419	108.906	104.750	100.381	108.160	65.651
Precio promedio transado US\$/Tmn	765,31796	672,43491	636,00943	556,68463	541,02507	701,85792

Pasta Química de Conífera	1996	1997	1998	1999	2000	2001
Monto monetario (US\$)	59.225.000	55.880.000	52.769.761	49.889.770	60.220.540	49.272.267
Volumen transado (Tmn)	98.830	97.660	97.154	105.113	87.197	84.803
Precio promedio transado US\$/Tmn	595,5	555,8	524,8	462,8	586,4	513,5

Papel kraft	1996	1997	1998	1999	2000	2001
Monto monetario (US\$)	1.853.597	5.635.670	7.351.398	7.452.747	7.266.217	6.663.586
Volumen transado (Tmn)	1.975	836	1.012	1.620	3.737	3.225
Precio promedio transado US\$/Tmn	561,5	580,9	839,3	710,1	642,4	731,2

Papeles higiénicos	1996	1997	1998	1999	2000	2001
Monto monetario (US\$)	2.760.000	8.335.000	4.471.773	5.450.910	4.746.601	4.681.366
Volumen transado (Tmn)	1.199	3.737	1.860	2.699	2.443	2.848
Precio promedio transado US\$/Tmn	2.220	2.243	2.443	1.886	1.741	1.597

Madera Aserrada	1996	1997	1998	1999	2000	2001
Monto monetario (US\$)	4.146.000	5.691.000	8.353.718	8.514.873	5.536.207	3.226.290
Volumen transado (Mt3)	17.240	24.252	43.079	60.931	40.568	25.108
Precio promedio transado US\$/Mt3	234,8	246,5	254,9	257,4	278,3	299,0

Papel sulfito	1996	1997	1998	1999	2000	2001
Monto monetario (US\$)	1.381.000	876.000	888.713	691.536	672.319	376.068
Volumen transado (Tmn)	798	441	549	326	411	257
Precio promedio transado US\$/Tmn	1.706,5	1.124,8	981,5	1.937,7	1.110,2	1.218,5

8.5. Monto monetario y volumen transado por los principales competidores del mercado argentino

Papel Prensa	1996		1997		1998		1999		2000		2001	
Coparticipe	TMN	US\$	TMN	US\$	TMN	US\$	TMN	US\$	TMN	US\$	TMN	US\$
Brasil	6.055	4.755.000	5.373	3.761.000	5.515	3.400.755	4.355	2.414.098	5.462	3.241.366	2.203	1.514.005
Canada	19.906	15.598.000	61.011	42.708.000	46.668	28.756.695	24.146	13.489.719	21.093	12.367.118	10.043	7.489.777
EEUU	4.574	3.562.000	10.571	7.188.000	9.979	5.861.415	17.200	9.830.663	16.684	8.800.149	1.135	804.099
Sudafrica	3.994	3.130.000	1.590	1.113.000	6.455	4.004.380	6.786	3.907.637	16.891	10.290.112	16.034	11.460.934
Otros	5.347	4.192.000	6.190	4.395.000	8.113	5.175.621	875	517.362	1.818	1.241.002	2.473	1.296.358
Chile	24.544	19.198.000	24.171	16.920.000	28.020	17.435.967	47.019	25.708.916	46.212	28.957.789	33.762	22.888.252
Pasta Quimica	1996		1997		1998		1999		2000		2001	
Coparticipe	TMN	US\$	TMN	US\$	TMN	US\$	TMN	US\$	TMN	US\$	TMN	US\$
Brasil	138	81.000	66	39.000	0	0	0	0	0	0	0	0
Canada	2.728	1.632.000	1.560	858.000	643	323.717	753	354.491	17	10.090	0	0
EEUU	69.418	41.600.000	71.983	41.750.000	82.356	45.372.216	78.696	36.744.071	74.304	51.428.356	67.593	41.120.239
Otros	889	533.000	13	12.000	9	11.123	10	11.527	10	12.359	731	441.041
Chile	25.656	15.379.000	24.038	13.221.000	14.146	7.062.705	25.655	12.779.681	12.866	8.769.735	16.479	7.710.987
Papel y carton Kraft	1996		1997		1998		1999		2000		2001	
Coparticipe	TMN	US\$	TMN	US\$	TMN	US\$	TMN	US\$	TMN	US\$	TMN	US\$
Brasil	1.936	1.533.000	825	602.000	651	438.171	860	526.042	2.957	1.691.540	1.506	958.925
Finlandia	0	0	2	2.000	125	113.454	310	240.435	248	184.892	456	361.134
Suecia	38	30.000	0	0	66	63.472	175	162.025	278	253.775	1.104	1.068.335
Otros	0	0	2	2.000	160	150.730	263	210.463	244	177.278	152	114.279
Chile	413	290.597	7.413	5.029.670	9.440	6.585.571	11.796	6.313.782	9.856	4.958.732	7.929	4.160.913
Panuelos y toallitas	1996		1997		1998		1999		2000		2001	
Coparticipe	TMN	US\$	TMN	US\$	TMN	US\$	TMN	US\$	TMN	US\$	TMN	US\$
Alemania	97	223.000	98	245.000	126	339.395	155	336.066	71	147.864	63	136.141
Brasil	566	1.303.000	938	2.336.000	663	1.774.106	1.068	2.210.166	692	1.260.915	672	636.694
EEUU	128	295.000	258	614.000	657	1.609.885	769	1.807.369	698	1.675.358	515	1.056.195
Otros	132	305.000	228	468.000	338	604.106	471	861.933	583	1.133.860	650	1.739.494
Chile	275	634.000	2.214	4.672.000	75	144.281	235	235.376	400	528.604	948	1.112.842
Madera Aserrada de Coniferas	1996		1997		1998		1999		2000		2001	
Coparticipe	Mt3	US\$	Mt3	US\$	Mt3	US\$	Mt3	US\$	Mt3	US\$	Mt3	US\$
Brasil	12.338	3.296.000	19.820	4.745.000	33.668	7.051.690	50.345	7.216.506	31.846	4.475.225	17.787	2.208.993
Canada	674	180.000	1.092	289.000	1.375	356.808	616	239.676	544	264.039	770	355.872
EEUU	1.909	51.000	189	61.000	88	33.231	170	64.874	103	48.230	33	16.483
Otros	12	3.000	140	27.000	448	65.745	109	34.580	131	13.866	8	10.128
Chile	2.307	616.000	3.011	569.000	7.500	846.244	9.691	959.237	7.942	734.847	6.510	634.814
Papel Sulfito	1996		1997		1998		1999		2000		2001	
Coparticipe	TMN	US\$	TMN	US\$	TMN	US\$	TMN	US\$	TMN	US\$	TMN	US\$
Brasil	45	77.000	78	112.000	50	57.043	10	17.716	2	2.637	19	36.525
Espana	54	93.000	30	190.000	0	1.656	4	15.246	0	0	3	13.399
Uruguay	9	15.000	1	1.000	30	27.107	41	176.384	133	160.814	139	171.447
Otros	47	81.000	21	35.000	62	101.072	6	22.236	17	23.380	16	18.627
Chile	644	1.115.000	311	538.000	407	701.835	264	459.954	259	485.488	81	136.070

8.6. Evolución de los principales países competidores en la participación del mercado argentino de productos forestales referido a cantidades físicas

Papel prensa	1996	1997	1998	1999	2000	2001
Coparticipe	%	%	%	%	%	%
Brasil	9,40	4,93	5,26	4,34	5,05	3,36
Canada	30,90	56,02	44,55	24,05	19,50	15,30
EEUU	7,10	9,71	9,53	17,13	15,43	1,73
Sudafrica	6,20	1,46	6,16	6,76	15,62	24,42
Otros	8,30	5,68	7,75	0,87	1,68	3,77
Chile	38,10	22,19	26,75	46,84	42,73	51,43

Pasta Química	1996	1997	1998	1999	2000	2001
Coparticipe	%	%	%	%	%	%
Brasil	0,14	0,07	0,00	0,00	0,00	0,00
Canada	2,76	1,60	0,66	0,72	0,02	0,00
EEUU	70,24	73,71	84,77	74,87	85,21	79,71
Otros	0,90	0,01	0,01	0,01	0,01	0,86
Chile	25,96	24,61	14,56	24,41	14,76	19,43

Papel kraft	1996	1997	1998	1999	2000	2001
Coparticipe	%	%	%	%	%	%
Brasil	98,04	98,59	64,33	53,10	79,14	46,69
Finlandia	0,00	0,27	12,38	19,14	6,64	14,12
Suecia	1,94	0,00	6,50	10,82	7,45	34,23
Otros	0,00	0,25	15,82	16,21	6,53	4,70
Chile	0,02	0,89	0,97	0,73	0,25	0,25

Papeles higiénicos	1996	1997	1998	1999	2000	2001
Coparticipe	%	%	%	%	%	%
Alemania	8,09	2,63	6,79	5,75	2,91	2,20
Brasil	47,21	25,10	35,65	39,59	28,33	23,60
EEUU	10,68	6,90	35,35	28,50	28,55	18,09
Otros	11,05	6,11	18,17	17,46	23,84	22,82
Chile	22,97	59,25	4,03	8,70	16,37	33,29

Madera Aserrada	1996	1997	1998	1999	2000	2001
Coparticipe	%	%	%	%	%	%
Brasil	71,57	81,73	78,15	82,63	78,50	70,84
Canada	3,91	4,50	3,19	1,01	1,34	3,07
EEUU	11,07	0,78	0,20	0,28	0,25	0,13
Otros	0,07	0,58	1,04	0,18	0,32	0,03
Chile	13,38	12,41	17,41	15,90	19,58	25,93

Papel sulfito	1996	1997	1998	1999	2000	2001
Coparticipe	%	%	%	%	%	%
Brasil	5,58	17,77	9,12	3,12	0,39	7,23
España	6,73	6,75	0,03	1,27	0,00	1,25
Uruguay	1,09	0,17	5,45	12,64	32,28	54,06
Otros	5,86	4,73	11,26	1,97	4,22	6,08
Chile	80,74	70,58	74,14	81,01	63,11	31,38

8.7. Estadísticas por país referido al mercado argentino y cifras de tasa de posicionamiento y eficiencia

Papel prensa		1996	1997	1998	1999	2000	2001	TCM ij	TCMP ij
Brasil	Exportación Tmn	6.055	5.373	5.515	4.355	5.462	2.203	-13,90	-13,96
	Importación Tmn	0	0	0	0	92	237		
	Producción Tmn	277.000	265.000	273.000	242.000	266.000	230.000		
	Consumo Aparente Tmn	641.000	723.000	670.000	599.000	650.000	519.000		
	Total exportado cadena Tmn	1.574.000	1.513.000	1.091.000	950.000	1.018.000	1.230.000		
Canada	Exportación Tmn	19.906	61.011	46.668	24.146	21.093	10.043	-18,74	-18,81
	Importación Tmn	0	0	0	0	0	0		
	Producción Tmn	9.015.000	9.205.000	8.581.000	9.204.000	9.221.000	8.376.000		
	Consumo Aparente Tmn	414.000	432.000	911.000	976.000	765.000	746.000		
	Total exportado cadena Tmn	15.788.000	17.724.000	16.859.000	17.292.000	18.631.000	17.336.000		
EEUU	Exportación Tmn	4.574	10.571	9.979	17.200	16.684	1.135	-13,44	-13,52
	Importación Tmn	0	0	0	0	0	0		
	Producción Tmn	6.303.000	6.544.000	6.577.000	6.513.000	6.668.000	5.771.000		
	Consumo Aparente Tmn	11.594.000	12.079.000	12.317.000	12.605.000	12.730.000	11.263.000		
	Total exportado cadena Tmn	17.816.000	17.395.000	16.212.000	15.231.000	16.061.000	14.572.000		
Sudáfrica	Exportación Tmn	3.994	1.590	6.455	6.786	16.891	16.034	49,56	49,42
	Importación Tmn	0	0	0	0	0	0		
	Producción Tmn	440.000	332.000	347.000	328.000	328.000	328.000		
	Consumo Aparente Tmn	316.000	232.000	156.000	183.000	183.000	224.000		
	Total exportado cadena Tmn	797.000	485.000	907.000	991.000	991.000	1.305.000		
Chile	Exportación Tmn	24.857	29.483	28.126	45.260	47.058	33.572	10,14	12,19
	Importación Tmn	0	0	267	0	0	4		
	Producción Tmn	198.000	184.000	163.000	225.000	244.000	276.000		
	Consumo Aparente Tmn	95.000	60.000	70.000	64.000	64.000	103.000		
	Total exportado cadena Tmn	255.000	275.000	284.000	386.000	427.000	494.000		

Pasta química		1996	1997	1998	1999	2000	2001	TCM ij	TCMP ij
Brasil	Exportación Tmn	138	66	0	0	0	0	-33,30	-33,30
	Importación Tmn	12.636	44.115	92.323	101.898	119.300	107.365		
	Producción Tmn	5.627.000	5.795.000	6.147.000	6.521.000	6.689.000	6.814.000		
	Consumo Aparente Tmn	3.690.000	3.670.000	3.752.000	3.835.000	4.106.000	3.856.000		
	Total exportado cadena Tmn	4.401.000	4.887.000	5.502.000	6.122.000	5.929.000	6.587.000		
Canada	Exportación Tmn	2.728	1.560	643	753	17	0	-46,14	-47,17
	Importación Tmn	0	0	0	0	0	0		
	Producción Tmn	13.003.000	13.075.000	12.640.000	13.368.000	13.553.000	12.605.000		
	Consumo Aparente Tmn	4.630.000	4.105.000	4.079.000	3.992.000	3.949.000	3.406.000		
	Total exportado cadena Tmn	18.941.000	45.018.000	19.396.000	21.241.000	21.725.000	20.639.000		
EEUU	Exportación Tmn	69.418	71.983	82.356	78.696	74.304	67.593	-0,23	2,73
	Importación Tmn	0	0	10	65	0	160		
	Producción Tmn	49.351.000	50.292.000	49.622.000	48.612.000	48.198.000	45.089.000		
	Consumo Aparente Tmn	48.391.000	50.076.000	49.952.000	49.500.000	49.279.000	46.368.000		
	Total exportado cadena Tmn	12.334.000	11.977.000	10.330.000	10.395.000	10.610.000	10.795.000		
Chile	Exportación Tmn	26.474	25.846	14.684	24.533	13.904	17.106	-9,59	-6,80
	Importación Tmn	0	0	0	141	0	0		
	Producción Tmn	1.932.000	1.868.000	1.980.000	2.064.000	2.220.000	2.282.000		
	Consumo Aparente Tmn	288.000	299.000	242.000	172.000	398.000	146.000		
	Total exportado cadena Tmn	3.310.000	3.152.000	3.490.000	3.810.000	2.670.000	4.346.000		

Papel kraft		1996	1997	1998	1999	2000	2001	TCM ij	TCMP ij
Brasil	Exportación Tmn	1.936	825	651	860	2.957	1.506	8,48	-12,21
	Importación Tmn	3	144	147	0	0	0		
	Producción Tmn	3.070.000	3.386.000	3.401.000	3.209.000	3.347.000	3.981.000		
	Consumo Aparente Tmn	2.814.000	3.267.000	3.439.000	2.929.000	3.067.000	3.539.000		
	Total exportado cadena Tmn	1.574.000	1.513.000	1.091.000	950.000	1.018.000	1.230.000		
Finlandia	Exportación Tmn	0	2	125	310	248	456	99,53	46,65
	Importación Tmn	0	0	0	0	0	0		
	Producción Tmn	2.667.000	2.895.000	2.869.000	2.970.000	2.850.250	2.896.063		
	Consumo Aparente Tmn	504.000	534.000	567.000	515.000	530.000	536.500		
	Total exportado cadena Tmn	10.885.000	12.737.000	13.897.000	14.218.000	14.764.000	14.035.000		
Suecia	Exportación Tmn	38	0	66	175	278	1.104	146,48	83,91
	Importación Tmn	0	0	0	0	0	0		
	Producción Tmn	4.246.000	4.447.000	4.429.000	4.527.000	4.412.250	4.453.813		
	Consumo Aparente Tmn	924.000	849.000	830.000	750.000	838.250	816.813		
	Total exportado cadena Tmn	11.164.000	12.184.000	12.506.000	13.022.000	13.435.000	12.982.000		
Chile	Exportación Tmn	0	7	10	12	9	8	56,45	27,61
	Importación Tmn	0	0	0	9	0	0		
	Producción Tmn	280.000	196.000	233.000	323.000	718.000	675.000		
	Consumo Aparente Tmn	396.000	361.000	419.000	398.000	768.000	739.000		
	Total exportado cadena Tmn	255.000	275.000	284.000	386.000	427.000	494.000		

(*) Los ítem referidos a producción y consumo aparente, están referidos al país señalado

(*) El total exportado cadena, está referido al total de la glosa de productos pertenecientes al ítem.

8.7. Estadísticas por país referido al mercado argentino y cifras de tasa de posicionamiento y eficiencia

Papeles higiénicos		1996	1997	1998	1999	2000	2001	TCM ij	TCMP ij
Alemania	Exportación Tmn	97	98	126	155	71	63	-8,08	-16,64
	Importación Tmn	0	0	0	0	0	0		
	Producción Tmn	886.000	890.000	931.000	954.000	1.017.000	1.027.000		
	Consumo Aparente Tmn	904.000	909.000	936.000	979.000	1.050.000	971.000		
	Total exportado cadena Tmn	8.702.000	10.297.000	10.512.000	10.871.000	12.089.000	11.931.000		
Brasil	Exportación Tmn	566	938	663	1.068	692	672	1,21	-8,21
	Importación Tmn	0	20	12	0	1	28		
	Producción Tmn	517.000	565.000	576.000	571.000	597.000	619.000		
	Consumo Aparente Tmn	503.000	552.000	566.000	558.000	590.000	600.000		
	Total exportado cadena Tmn	1.574.000	1.513.000	1.091.000	950.000	1.018.000	1.230.000		
EEUU	Exportación Tmn	128	258	657	769	698	515	33,45	21,02
	Importación Tmn	0	0	35	0	1	3		
	Producción Tmn	5.681.000	5.831.000	5.974.000	6.212.000	6.270.000	6.362.000		
	Consumo Aparente Tmn	5.708.000	5.915.000	6.044.000	6.330.000	6.301.000	6.405.000		
	Total exportado cadena Tmn	17.816.000	17.395.000	16.212.000	15.231.000	16.061.000	14.572.000		
Chile	Exportación Tmn	269	2.614	184	176	441	968	2,97	-3,46
	Importación Tmn	1	0	112	2	5	18		
	Producción Tmn	106.000	108.000	101.000	107.000	109.000	601.000		
	Consumo Aparente Tmn	106.000	89.000	75.000	92.000	108.000	598.000		
	Total exportado cadena Tmn	255.000	275.000	284.000	386.000	427.000	494.000		

Madera Aserrada		1996	1997	1998	1999	2000	2001	TCM ij	TCMP ij
Brasil	Exportación Mt3	12.338	19.820	33.668	50.345	31.846	17.787	11,00	-0,33
	Importación Mt3	2.058	3.803	5.077	64	166	6.162		
	Producción Mt3	8.591.000	8.591.000	8.591.000	6.730.000	7.800.000	7.800.000		
	Consumo Aparente Mt3	8.187.000	8.049.000	7.919.000	5.555.000	6.698.000	6.655.000		
	Total exportado cadena Mt3	1.316.000	1.433.000	1.426.000	2.104.000	2.039.000	2.162.000		
Canada	Exportación Mt3	674	1.092	1.375	616	544	770	-6,15	-15,73
	Importación Mt3	0	0	0	69	510	807		
	Producción Mt3	61.828.000	63.929.000	46.158.000	49.361.000	49.382.000	46.673.000		
	Consumo Aparente Mt3	12.978.000	17.066.000	12.622.000	15.044.000	14.924.000	11.985.000		
	Total exportado cadena Mt3	50.468.000	48.686.000	35.160.000	36.191.000	36.456.000	36.339.000		
EEUU	Exportación Mt3	191	189	88	170	103	33	-24,81	-51,46
	Importación Mt3	29.368	43.599	23.439	34.996	39.561	60.323		
	Producción Mt3	80.004.000	81.453.000	58.948.000	62.343.000	61.144.000	59.350.000		
	Consumo Aparente Mt3	119.060.000	120.081.000	88.254.000	92.294.000	91.674.000	91.634.000		
	Total exportado cadena Mt3	6.621.000	6.982.000	4.581.000	5.113.000	5.129.000	4.153.000		
Chile	Exportación Mt3	2.307	3.011	7.500	9.691	7.942	6.510	26,96	13,99
	Importación Mt3	79	0	58	0	0	121		
	Producción Mt3	3.744.000	4.274.000	4.222.000	4.933.000	5.351.000	5.581.000		
	Consumo Aparente Mt3	2.688.000	3.056.000	2.958.000	3.488.000	4.081.000	4.239.000		
	Total exportado cadena Mt3	1.087.000	1.243.000	1.294.000	1.480.000	1.310.000	1.367.000		

Papel sulfito		1996	1997	1998	1999	2000	2001	TCM ij	TCMP ij
Brasil	Exportación Tmn	45	78	50	10	2	19	-39,55	-27,45
	Importación Tmn	252	55	96	0	199	0		
	Producción Tmn	214.000	263.000	308.000	163.000	163.000	374.000		
	Consumo Aparente Tmn	398.000	586.000	363.000	169.000	164.000	383.000		
	Total exportado cadena Tmn	1.574.000	1.513.000	1.091.000	950.000	1.018.000	1.230.000		
España	Exportación Tmn	54	30	0	4	0	3	-55,54	-42,86
	Importación Tmn	0	0	0	0	0	0		
	Producción Tmn	302.000	302.000	366.000	423.000	439.000	469.000		
	Consumo Aparente Tmn	405.000	323.000	398.000	440.000	484.000	528.000		
	Total exportado cadena Tmn	975.000	1.694.000	2.031.000	2.007.000	2.223.000	2.601.000		
Uruguay	Exportación Tmn	9	1	30	41	133	139	133,31	180,50
	Importación Tmn	87	22	80	20	6	3		
	Producción Tmn	3.000	3.000	5.000	6.000	6.000	6.000		
	Consumo Aparente Tmn	32.000	35.000	45.000	44.000	44.000	11.000		
	Total exportado cadena Tmn	22.000	38.000	42.000	48.000	48.000	39.000		
Chile	Exportación Tmn	644	311	407	264	259	81	-27,72	-13,24
	Importación Tmn	0	0	0	0	0	0		
	Producción Tmn	13.000	10.000	8.000	11.000	5.000	5.000		
	Consumo Aparente Tmn	13.000	4.000	3.000	10.000	4.000	2.000		
	Total exportado cadena Tmn	255.000	275.000	284.000	386.000	427.000	494.000		

(*) Los ítem referidos a producción y consumo aparente, están referidos al país señalado

(*) El total exportado cadena, esta referido al total de la glosa de productos pertenecientes al ítem.

8.8. Evolución de los precios reales transados por país

Papel prensa

Precio Real US\$	1996	1997	1998	1999	2000	2001
Brasil	770,5	704,6	634,5	549,1	554,7	690,0
Canadá	770,5	694,5	644,9	559,0	554,7	750,0
EE.UU	770,5	684,4	613,7	569,0	498,3	710,0
Sudáfrica	770,5	704,6	644,9	579,0	573,5	710,0
Chile	744,5	574,1	642,1	527,3	524,1	649,3

Pasta química

Precio Real US\$	1996	1997	1998	1999	2000	2001
Brasil	582,8	593,9	-	-	-	-
Canada	592,7	553,6	520,1	469,2	554,7	-
EE.UU	591,7	583,8	572,1	459,2	648,7	610,0
Chile	614,9	491,8	482,4	460,0	555,9	417,1

Papel kraft

Precio Real US\$	1996	1997	1998	1999	2000	2001
Brasil	780,4	734,8	696,9	609,0	535,9	640,0
Finlandia	-	905,9	936,1	778,7	705,1	790,0
Suecia	770,5	-	998,5	918,4	855,5	970,0
Chile	695,0	682,9	725,6	534,3	473,0	524,8

Papeles higiénicos

Precio Real US\$	1996	1997	1998	1999	2000	2001
Alemania	2272,1	2496,2	2787,6	2156,3	1955,4	2170,0
Brasil	2272,1	2496,2	2777,2	2056,5	1692,2	940,0
EE.UU	2272,1	2395,6	2538,0	2336,0	2256,3	2050,0
Chile	2065,6	1585,6	1668,9	993,7	1061,0	1226,2

Madera Aserrada

Precio Real US\$	1996	1997	1998	1999	2000	2001
Brasil	252,9	229,5	208,0	135,8	124,1	116,0
Canadá	248,9	253,6	258,0	371,4	432,5	440,0
EE.UU	252,9	310,0	374,5	359,4	417,4	480,0
Chile	184,5	192,7	179,3	162,9	139,3	160,0

Papel sulfito

Precio Real US\$	1996	1997	1998	1999	2000	2001
Brasil	1709,0	1439,4	1185,8	1737,0	1541,8	1960,0
España	1709,0	-	-	-	-	-
Uruguay	1699,1	1318,6	946,5	4272,7	1137,5	1230,0
Chile	1709,1	1741,3	1793,5	1741,1	1761,6	1684,1