



PARQUE CIUDADANO ALMAGRO

MEMORIA DE TÍTULO

ALUMNO: GABRIEL ECHAUREN URMENETA / PROFESOR GUÍA: RENÉ MUÑOZ

ESPACIO PARA LAS EXPRESIONES URBANAS



SANTIAGO, CHILE
JUNIO 2013



1. Presentación	7	2.7 Expresiones Urbanas	23
1.1 Motivaciones	8	2.7.1 Situacionistas	
1.2 Introducción	9	2.7.2 Espacio Plataforma	
1.3 Problemática	10	2.8 Espacio Público + Programa Adaptado	24
2. Tema	11	Sustentabilidad Social	
2.1 Definiciones Previas	12	3. Lugar	25
2.2 Contextualización	13	3.1 Elección del Lugar	26
2.3 Evolución del Espacio Público	14	3.2 Aproximación	29
2.3.1 El Parque y la Plaza		3.3 Barrio Cívico	32
2.3.2 Plaza Antigua		3.3.1 Conformación Histórica	
2.3.3 Plaza Medieval		3.3.2 Zona Típica	34
2.3.4 Plaza Renacentista	15	3.3.3 Plan Seccional	35
2.3.5 Parque Barroco		3.4 Contexto Inmediato: Barrio San Diego	36
2.3.6 Parque Neoclásico		Historia con Carga Cultural Accesible	
2.3.7 Plaza Latinoamericana	16	3.4.1 Teatro Cariola	
2.3.8 Parque Urbano		3.4.2 Cines de Barrio	
2.3.9 Modernismo		3.4.3 Las Galerías	37
2.3.10 Postmodernismo		3.4.4 Juegos Diana	
2.4 Lugares Públicos No-Civiles	17	3.4.5 Iglesia Los Sacramentinos	38
2.4.1 No-Lugares		3.4.6 Palacio Cousiño	
2.4.2 El Problema del Mall	18	3.4.7 Plaza Carlos Pezoa Véliz	
2.5 Obsolescencia del Parque Tradicional	19	3.5 Parque Almagro	39
2.5.1 Deterioro		3.6 Iniciativa de Gobierno – Remate Eje Bulnes	40
2.5.2 Espacios Virtuales y de Simulación		3.6.1 Legado Bicentenario	
2.5.3 Áreas Verdes Genéricas	20	3.6.2 Proyecto Ganador Cristian Undurruga	41
2.5.4 Nuevos Conceptos de Recreación		3.6.3 Reacciones	42
2.6 Conformación del Espacio Urbano	21		
2.6.1 Paisaje Tangible			
2.6.2 Paisaje Intangible			

3.7 Otros Antecedentes	43
3.7.1 Piedras de Lorenzo Berg	
3.7.2 Proyecto Estación Parque Almagro	
3.8 Normativa	44
4. Análisis	45
4.1 Layer Contexto Urbano	46
4.2 Layer Paisaje Natural	48
4.3 Layer Deterioro	50
4.4 Layer Usuario	52
4.5 Observaciones	56
5. Propuesta	59
5.1 Master Plan	60
5.1.1 Propuesta General	
5.1.2 Propuesta Concpetual	61
5.1.3 Programa	62
5.1.4 Planta General	63
5.1.5 Referentes	64
5.2 Proyecto	65
5.2.1 Partido General	66
5.2.2 Programa: Centro de Extensión Cultural + Hitos	
5.2.3 Idea	67
5.2.4 Relación Urbana	
5.5 Fotos Proceso	68
6. Conclusiones	69
7. Bibliografía	71



PRESENTACIÓN

1.1 MOTIVACIONES

Las motivaciones que me llevan a abordar este tema, tienen relación con una inquietud personal de estar constantemente analizando el panorama en el que vivimos hoy en día, intentando encontrar respuestas a temáticas que forman parte del diario vivir, y que por ende tienen un carácter de aprobación que muchas veces parece ser indiscutible. El hecho de cuestionarse los elementos básicos que hoy nos rigen, genera una constante necesidad de ver hacia dónde nos dirigimos, y así buscar nuevos y posibles caminos para construir el futuro. Esta búsqueda me parece importante, porque genera la instancia de reflexionar y abrir una discusión sobre la realidad que vivimos hoy en día.

Por su parte, la ciencia y la tecnología han llegado a puntos de desarrollo que hacen posible re-pensar el mundo que hasta hoy ha sido diseñado y construido, debido a que muchas de las problemáticas que antes exigían soluciones concretas, hoy en día ni siquiera forman parte de un problema, lo que permite simplificarlas o incluso anularlas. Este punto me parece bastante importante, porque en él se pone en juego una gran cantidad de postulados que dan forma a la ciudad de la era contemporánea.

Las distancias han dejado de ser relevantes en muchos aspectos del funcionamiento de la ciudad. La arquitectura ya no busca dar solución a las mismas problemáticas de la arquitectura de mediados del siglo XX. Por su parte, la sociedad ha adquirido nuevas herramientas para satisfacer sus necesidades, y en muchas de esas instancias, la arquitectura ya no cumple un rol fundamental. Esto significa que el arquitecto del siglo XXI está frente a un gran desafío, y es que se presenta una buena instancia de reflexionar en el modo de hacer arquitectura.

Este enfoque de búsqueda es una de mis principales motivaciones cuando pienso en la forma de llevar a cabo la profesión de arquitecto a futuro. Me interesa de sobremanera indagar en temas de innovación de la ciudad, del espacio público y de las formas de habitar; teniendo en cuenta que las opciones de experimentar tienen infinitas aristas, y por ende, hay nuevos abanicos de posibilidades sin límites que aún no han sido explorados.

1.2 INTRODUCCIÓN

El viaje hacia nuevos tiempos va siempre de la mano de nuevas formas de ver la realidad, producto de constantes avances que va llevando a cabo el ser humano en la manera de concebir su civilización. Este proceso trae consigo cambios que paulatinamente se van viendo reflejados en los modos de vivir, en ámbitos tecnológicos, sociales y culturales.

De esta forma, los roles, ordenes y comportamientos sociales se van modificando, y es así que mientras nos adentramos en el siglo XXI, vamos viendo como el individuo contemporáneo adquiere cada vez una mayor autonomía y cohesión para interactuar con sus iguales, la relación con la ciudad es cada vez más dinámica y fluida, y la forma de habitar comienza a dotar de **nuevos significados** a los elementos preexistentes, buscando cubrir requerimientos propios de un nuevo momento cultural.

Es así que surge la necesidad de identificar estos nuevos significados en el mismo **espacio público**, por ser ahí donde se lleva a cabo el ejercicio de la civilidad, al ser un lugar democrático, de libre acceso para todos y que cumple un rol fundamental en las relaciones sociales de la vida urbana.

1.3 PROBLEMÁTICA

Y DESPUÉS DE LA CRISIS DEL ESPACIO PÚBLICO... QUÉ?

La ciudad, sus edificios y espacios públicos desde los inicios fueron pensados dentro de un marco de estabilidad invariable para perdurar en el tiempo desempeñando un rol y una función específicos, sin embargo hoy en día nos vemos enfrentados a una nueva forma de vivir y pensar la realidad, que va de la mano con los cambios que ha ido teniendo la sociedad misma.

Durante las últimas décadas del siglo XX pudimos observar cómo el espacio público fue cayendo en una sostenida y monótona crisis producto de las nuevas demandas y necesidades que iba asumiendo el individuo contemporáneo, y que de una u otra forma, no estaban tratadas en el panorama arquitectónico del espacio público tradicional. Sin embargo hoy en día advertimos una búsqueda por recuperar dichos roles ciudadanos que parecían haber sido negados u olvidados en el tiempo. Vivimos momentos de dinamismo, velocidad y fluidez producto de una serie de hechos históricos, tanto a nivel nacional como internacional, que junto a los avances tecnológicos, han generado cambios sustanciales en la sociedad y en su forma de habitar la ciudad.

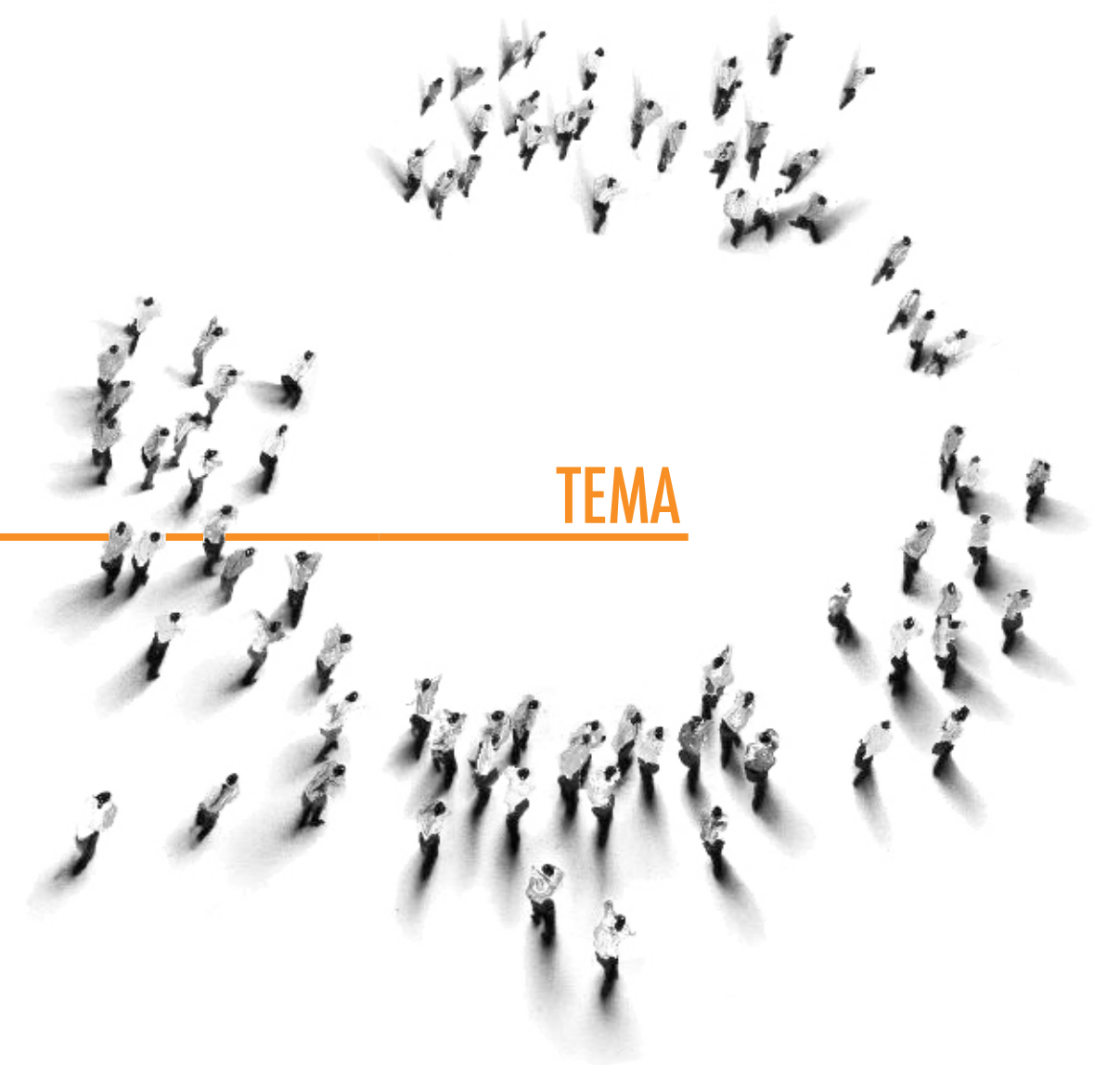
De este modo podemos observar el surgimiento de una variada gama de nuevos usos, dependiendo del momento y la necesidad, que no estaban especificados en los planos del espacio público tradicionales, y que muchas veces rozan la informalidad, lo subversivo y contestatario frente al discurso oficial. En este sentido, ha aparecido un usuario mucho más protagonista, **manifestante** y expresivo, que ha tomado la lectura del espacio público, se ha apropiado de ésta y ha comenzado a elaborar una **reinterpretación** en base a sus propios requerimientos, necesidades y anhelos.



Entonces...

¿Cómo debería ser el espacio público del siglo XXI? ¿Qué elementos del espacio urbano preexistente pueden ser puestos en valor y cuáles pueden ser modificados para acoger estos nuevos requerimientos?

Estas y otras interrogantes son el punto de partida para el proyecto de título, y son el eje sustancial de su desarrollo y proceso de diseño, tomando en cuenta los parámetros sociales, locales, culturales, históricos y urbanos sobre los que se lleva a cabo.



2.1 DEFINICIONES PREVIAS

ARQUITECTURA > NECESIDAD

En primer lugar, antes de hablar de Arquitectura, importante es especificar desde qué punto de vista se hará alusión a ésta, teniendo en cuenta que hay variadas formas de abordarla teóricamente. La primera y la más básica de sus definiciones tiene relación con la función intrínseca que cumple la Arquitectura para dar cobijo y servir de soporte físico para satisfacer las necesidades del ser humano. Importante es el concepto de **necesidad**, porque es un elemento que está directamente relacionado con el factor cultural propio de cada sociedad, su política y organización, así como el manejo tecnológico y desarrollo científico propio de cada época. De esta forma, se puede establecer que **las necesidades son un factor variable, acorde a la evolución de una sociedad con el paso del tiempo; y que por ende, la función de la Arquitectura irá variando y buscando adaptarse a las necesidades propias de cada momento cultural.**

ARQUITECTURA > HABITAR

El concepto de habitar, tiene relación con el rol que cumple la Arquitectura para servir al ser humano como un soporte para llevar a cabo las **actividades** que éste debe desarrollar para satisfacer sus necesidades cotidianas, sin embargo esta concepción no está regida sólo por su funcionalidad, sino que además incluye un elemento que hace relación con la experiencia espacial y perceptual del usuario al interactuar con el medio arquitectónico. De esta forma, la arquitectura deja de tener una concepción de objeto estático y autónomo que sólo existe en sí mismo para cumplir un rol funcional; y **pasa a formar parte de la experiencia vivencial del usuario.** Cada usuario tendrá una experiencia vivencial diferente dependiendo de una serie de factores intangibles propios de la percepción, y que están relacionados directamente con los sentidos.

2.2 CONTEXTUALIZACIÓN

Al intentar definir lo que significa la vida en la ciudad, ineludiblemente se nos viene a la mente la idea de que en ella hay diversidad. Esa es su esencia. En las ciudades encontramos distintos tipos de personas, con diferentes ideologías, intereses, costumbres, niveles culturales y socio-económicos, todos conviviendo en un mismo lugar. Sin embargo, con la predominancia del **individualismo**, los intereses personales comienzan a ser la mayor prioridad, y el comportamiento público comienza a perseguir dicha finalidad. De esta forma, se va gestando un roce entre los integrantes de la sociedad, ya que cada uno vela por sus propios intereses. Esto lleva a un **desencanto en la convivencia pública**. Las actividades diarias se vuelven rutinas, las rutinas se vuelven obligaciones, las obligaciones requieren algo a cambio para tener alguna finalidad, y la búsqueda de ese “algo a cambio”, paulatinamente va generando una competitividad entre los individuos.

Para complementar la idea anterior, interesante es el planteamiento que hace Richard Sennet sobre la convivencia pública, porque habla de la **civilidad** como una actitud que debe ser ejercitada y llevada a cabo por los propios habitantes en la vida cotidiana. Finalizando esta idea, Zighmund Bauman concluye que **el entorno urbano debe ser civil** para que sus habitantes puedan volver a interesarse en el ejercicio de la vida pública.

2.3 EVOLUCIÓN DEL ESPACIO PÚBLICO

2.3.1 EL PARQUE Y LA PLAZA

Desde la antigüedad, la plaza aparece como un lugar de encuentro y conmemoración, con un rol lúdico y multifuncional. A su vez, cumple una función simbólica, por constituirse en espacios destinados a las celebraciones y acontecimientos importantes. Son parte importante de la memoria histórica de la ciudad, generando representatividad en sus habitantes, como lugar para las celebraciones ciudadanas, junto a sus monumentos conmemorativos.

Cumplen una función social importante como catalizador de las desigualdades, albergando el encuentro de todos.

2.3.2 PLAZA ANTIGUA

La plaza pasa a ser el espacio central que constituye la base de la vida en comunidad. La dimensión pública de la vida urbana cobra gran importancia en la ciudad clásica grecorromana. De este modo, el ágora griega se convierte en el lugar cívico que da origen a la plaza clásica.

Luego, en la ciudad romana, aparece el foro como lugar donde se llevan a cabo actividades comerciales, jurídicas, políticas y religiosas, pasando a ser un lugar con una carga programática importante, y al mismo tiempo, tiene gran relevancia en el trazado urbano, porque en él confluyen los dos ejes viales principales, denominados el cardus y el decumanus.

2.3.3 PLAZA MEDIEVAL

La ciudad medieval desarrolla una trama urbana cerrada en sí misma, producto de la gran cantidad de guerras e invasiones. Esto le da un carácter bastante comprimido a los espacios al interior de la ciudad amurallada, sin embargo, surgen las plazas cívicas, las plazas de las iglesias y las plazas de los mercados, como espacios descomprimidos que generan un vacío irregular en el tejido urbano y van marcando un ritmo.



Antigua Plaza Griega



Mercado en Plaza Medieval

2.3.4 PLAZA RENACENTISTA

Relación entre calle-plaza-edificio, regida por principios de proporción, escala y simetría.

2.3.5 PARQUE BARROCO

Instauración del concepto de parque.

- JARDÍN FRANCÉS (Geometrizado)

Tipo de parque originado en el siglo XVII en Francia. Busca la apertura de las grandes perspectivas, integrando esculturas, fuentes y jardines en sus diseños. Se caracterizaba por una jardinería de arte sofisticado de plantas geométricas detalladamente configuradas y diseños formales que posteriormente serían catalogados como artificiosos, por las tendencias del jardín inglés. Constituye espacios para el paseo, el reposo y la recreación contemplativa. La plaza ocupa el espacio del Estado, y adquiere además de un carácter simbólico una gran representatividad en la ciudad.

2.3.6 PARQUE NEOCLÁSICO (Arquitectura Pintoresca)

- JARDÍN INGLÉS (Paisajístico)

Tipo de parque originado durante el siglo XVIII en Inglaterra, como contrapropuesta al jardín francés. Surgió como una consecuencia de ideas estéticas filosóficas y políticas, que reconocieron e introdujeron el concepto de lo natural y las formas naturales, y rechazaron la deformación que lo humano le había producido a la naturaleza. De esta forma, las laderas, colinas, árboles y arbustos adoptaban sus propias formas con total libertad, sin someterse a ninguna norma geométrica. A esto se le sumaban elementos como agua, esculturas y elementos románticos. Se conservaba el relieve natural de los terrenos y el diseño invitaba al descubrimiento por medio de sus recorridos. Estos tipos de parque pasaron a ser los elementos ordenadores de la ciudad anglosajona.



Plaza Renacentista basada en las Proporciones



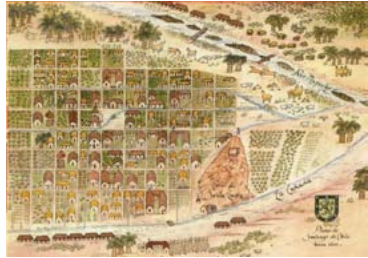
Parque Barroco



Parque Neoclásico

2.3.7 PLAZA LATINOAMERICANA

La plaza latinoamericana aparece como herencia del urbanismo español, con la aplicación de las leyes de indias, con su influencia de emplazamiento en el sistema damero de las campañas militares. De este modo, la plaza se constituye como el elemento principal en base al que se ordena el trazado ortogonal. Es la unidad morfológica fundacional, siendo el punto de origen de la ciudad misma.



Damero Latinoamericano - Santiago

2.3.8 PARQUE URBANO

La idea de parque urbano como lo conocemos, surgió en el siglo XIX durante la Revolución Industrial en la ciudad europea y norteamericana. El alto incremento de la población, junto al acelerado proceso de urbanización, hicieron que de a poco se fuera perdiendo el contacto con la naturaleza, quedando ésta en segundo plano. Es así que aparece el movimiento "Higienista Reformista", que se basa en la idea de que lo natural influye positivamente en la salud y calidad de vida al interior de los entornos urbanos. (Ballester-Morata 2000).



Parque Urbano: Central Park en 1902

2.3.9 MODERNISMO

El movimiento moderno trae consigo la dispersión de la ciudad, y se introducen nuevos principios ordenadores que de a poco generan una pérdida de la continuidad en la estructura urbana. La calle y la plaza pasan a ser vías y áreas verdes, considerándose su funcionalidad articuladora por sobre sus características espaciales, sociales e identitarias.



Plaza del Pefregal - Torres San Borja

2.3.10 POSTMODERNISMO

Finalmente este fenómeno de pérdida de identidad se ve acentuado en la ciudad postmoderna, como consecuencia de las morfologías heredadas del movimiento moderno. De este modo, tanto en Europa como Latinoamérica, la plaza se desdibuja y las tipologías de plaza, calle y parque adquieren características genéricas. En muchos casos, con la posterioridad de los años, los espacios abiertos fueron quedando como remanentes sin sentido, utilizados sólo como lugares de circulación o estacionamientos, dando pie a no-lugares y espacios muertos.



Suburbio en Temuco abastecido por Mall

2.4 LUGARES PÚBLICOS NO-CIVILES

2.4.1 NO-LUGARES

Marc Augé habla del concepto de "no-lugar" para hacer referencia a los lugares que presentan un carácter de transitoriedad y no tienen la importancia suficiente para ser considerados como "lugares". En este sentido, se puede considerar que los lugares antropológicos como los históricos, vitales, o espacios de sociabilidad, constituyen lugares por el significado que les dan sus propios usuarios. Sin embargo, los no-lugares son espacios que quedan completamente relegados a una función transitoria más que la experiencia de lo que ocurre en ellos, como puede ser una autopista, una habitación de hotel, un aeropuerto, o un supermercado. En este sentido, **un no lugar es cualquier espacio destinado a operar como un conector más que ser un espacio vivencial**. Está definido principalmente por el pasar de individuos, y por ende, carece de identidad y de sentido de pertenencia.

La comunicación entre individuos pasa a ser un mecanismo artificial, y muchas veces queda condicionada a un ticket de paso, una tarjeta de identificación, o una tarjeta de crédito.



Película La Terminal, 2004.

2.4.2 EL PROBLEMA DEL MALL

A las ideas expuestas por Augé (no-lugares), y Sennet (espacio público muerto), sugerente es el vínculo que se puede hacer con la visión que tiene Bauman para mostrar la misma problemática basada en usos no-civiles del espacio público. En este caso, Bauman plantea una arista diferente pero complementaria, de espacios públicos que nuevamente se apartan del modelo ideal de espacio civil, y que tienen relación con los espacios públicos destinados a prestar servicios a los consumidores:

“Dichos espacios instan a la acción por sobre la interacción. El hecho de compartir el espacio físico con otros actores abocados a una actividad semejante añade importancia a la acción, le da el sello de “aprobación numérica” y de ese modo corrobora su sentido (...) Sin embargo **cualquier interacción entre los actores los distraería de las acciones a las que están abocados individualmente** (...) Los encuentros, inevitables en un espacio atestado interfieren con el propósito. Deben ser breves y superficiales: ni más prolongados ni más profundos de lo que lo deseen los actores (...) Las personas no se apiñan en estos templos para hablar o socializar; la compañía que eligen disfrutar (o tolerar) es la que llevan con ellas, como los caracoles llevan consigo su hogar.”

Los espacios para el consumo están planificados para inhibir las relaciones sociales que se puedan llevar a cabo en ellos, a modo de **no entorpecer la fluidez en las conexiones y circulaciones**, buscando agilizar el tránsito de los consumidores. **Mientras más consumidores circulen más compras se generan**, y mayor es la ganancia que recibe el establecimiento comercial. La idea de mantener ambientes neutros surge por una búsqueda de homogeneizar todos los espacios, buscando no distraer al individuo de la principal actividad que es comprar.

Los centros comerciales son lugares completamente aislados del contexto urbano, a modo de generar diversas percepciones en torno a la idea de estar en otro lugar. Además se suelen utilizar variados recursos visuales y cosméticos para seducir a los usuarios en base a la idea de ser espacios de exclusividad, sin embargo son de libre acceso.

De lo anterior, se desprende la idea de que los templos del consumo tienen éxito porque generan en los consumidores la ilusión momentánea de pertenecer a una comunidad en la que no hay diferencias, no hay extraños. En este sentido, se evita la incertidumbre que genera la interacción con extraños, porque al ser un lugar privado, se asegura que ningún extraño representa una amenaza para el resto de los individuos que se encuentran comprando. En este sentido, ofrecen algo que ninguna “realidad real” puede ofrecer: un equilibrio casi perfecto entre libertad y seguridad. De este modo, el usuario es libre de moverse al interior del mall y al mismo tiempo, sabe que tiene como respaldo la seguridad que entrega el establecimiento comercial (ESPACIO DEL CONTROL).



Sambil - Mall de Caracas, Venezuela.

2.5 OBSOLESCENCIA DEL PARQUE TRADICIONAL

“El parque urbano hoy, aparece como uno de los episodios más discutidos en la configuración de nuestra ciudad, la producción de nuevas formas de habitar el espacio público nos ha orientado a conocer otras dimensiones por donde se recrea la comunidad: el mall y sus derivados. Ante este panorama, aparecen miradas que construyen diversos discursos acerca del parque y sus patologías, asociados a la paulatina fragmentación que ha servido como medida de reacción ante su progresiva obsolescencia“ (Azagra, 2008).

2.5.1 DETERIORO

Los procesos de globalización de la ciudad contemporánea, junto con la crisis del espacio público mismo, han ido produciendo paulatinamente un olvido de uno de los elementos históricos más reconocidos de las ciudades: el parque. De esta forma, en la actualidad podemos ver el **constante deterioro al que se ven sometidos los parques por la falta de continuidad en los lineamientos de su desarrollo** como elementos fundamentales dentro de los procesos de crecimiento urbano.

2.5.2 ESPACIOS VIRTUALES Y DE SIMULACIÓN

Como hemos visto, el parque ofrece un espacio apto para la diversidad personal, cultural y democrática, en el que se llevan a cabo los encuentros de la sociedad misma. Sin embargo hoy en día podemos ver que tales características **están siendo amenazadas por la avanzada y dinámica interacción social que ofrecen los espacios virtuales como las redes sociales y los espacios de simulación**, que sustituyen la interacción de los habitantes en el espacio físico. De este modo, es necesario que el espacio público pueda reconocer esta capacidad que brinda la tecnología, hacerse cargo de estas nuevas formas de habitar, y encontrar su modo de dar sustento a las nuevas necesidades sociales en el mismo espacio urbano. **La importancia está en que ideas que surgen en el mundo virtual pueden trabajarse desde el imaginario colectivo de las redes sociales, para luego materializarse en eventos en el mismo espacio público.**

2.5.3 ÁREAS VERDES GENÉRICAS

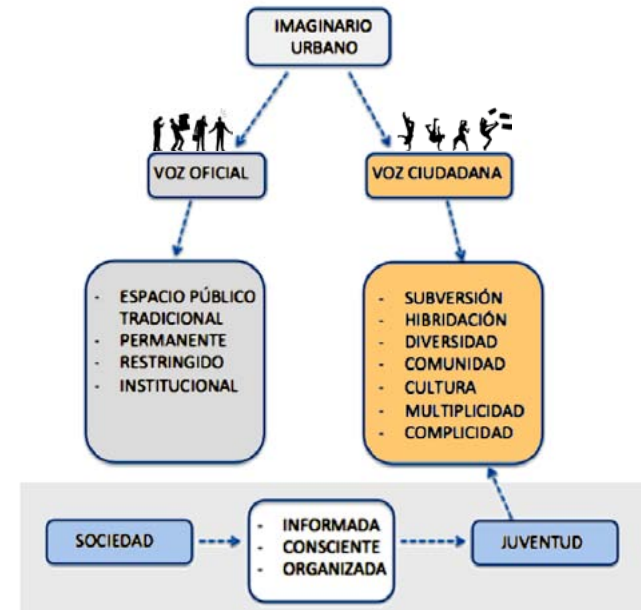
“En el siglo XX, los postulados de la producción en serie, el reinado del automóvil y la circulación como principal función urbana en detrimento del desarrollo de otras bajo el Movimiento Moderno, privilegian la fragmentación, el zoning, en áreas verdes genéricas sin nombre, escala, ni forma. Su implantación siempre posterior al desarrollo inmobiliario y vial **termina convirtiéndose en un mero espacio residual** sin ningún compromiso urbano, de apropiación, de gestión, ni de cuidado”(Azagra, 2008).

2.5.4 NUEVOS CONCEPTOS DE RECREACIÓN

La recreación ya no tiene el mismo significado para la sociedad de hoy. Originalmente, el parque urbano fue concebido con un objetivo psicosocial de dar sustento recreativo y de permitir el sano esparcimiento del proletariado, que se encontraba agobiado por las condiciones de hacinamiento y baja calidad de vida que presentaban las ciudades de la revolución industrial, que crecían en un acelerado proceso de urbanización. De este modo, el parque buscaba ser un espacio contemplativo que diera lugar a una recreación pasiva que contrarrestara las largas jornadas de arduo trabajo y actividad física.

Sin embargo, podemos ver que en la ciudad contemporánea tal finalidad ya no es la misma en su totalidad, y se observa una creciente necesidad y búsqueda de distracción, de romper con los elementos rutinarios, la monotonía del trabajo y las vivencias estandarizadas. Siguiendo con esta lógica, actualmente el trabajo y vida cotidiana producen más alienación (sentir ajeno y hostil algo que es propio) que agotamiento físico.

De este modo, se busca la diversidad de situaciones, la variedad de eventos y la recreación activa, por lo que se requiere que en los espacios de ocio haya mayor actividad, variedad, sonidos, colores, aromas y vida en general.



Fuente: Elaboración propia a partir de: DUALIDAD DEL IMAGINARIO URBANO (Norman Klein, Narraciones de la Ciudad, 2003).

2.6 CONFORMACIÓN DEL ESPACIO URBANO

2.6.1 PAISAJE TANGIBLE

Cabe mencionar que el espacio urbano no está conformado sólo por edificios. En este sentido, importante es hacer la salvedad de que el espacio urbano es la sumatoria de una serie de capas que se van complementando entre sí, para tener un entendimiento más profundo del habitar en la ciudad.

Es así, que encontramos el **Paisaje Construido (builtscapes)**, que es la manifestación física y visible de la ciudad como tal, el cual define los elementos primarios que le van dando forma a la mancha urbana.

A su vez, esta capa de lo construido va interactuando con el **Paisaje Natural (landscape)**, ya sea como plazas y parques, o sitios eriazos, o grandes paños agrícolas, o reservas naturales. De este modo, el builtscapes y el landscape le dan forma al entorno físico de la ciudad.

2.6.2 PAISAJE INTANGIBLE

Por otra lado, existen elementos urbanos que van más allá de lo físico, y que sin embargo, forman parte importante de la vida en la ciudad. Estos elementos intangibles tienen relación con las acciones humanas que forman parte tanto del cotidiano como de hechos puntuales.

De este modo, encontramos las **Situaciones y Eventos (eventscapes)**, que tienen relación con las acciones del usuario al interactuar en el espacio físico. En esta categoría encontramos manifestaciones, conciertos, filas para tomar locomoción, ferias de las pulgas, etc. Estos actos conforman un paisaje dinámico de actividad e inactividad, y son un factor fundamental en el funcionamiento del espacio urbano.

Siguiendo esta línea, aparecen situaciones que van más allá de los actos, y tienen relación con las **Intervenciones Artísticas (artscapes)**, que buscan recrear un mundo alternativo y llamar a la reflexión sobre la vida cotidiana en la ciudad.

De este modo, encontramos una serie de intervenciones que tienen por finalidad expresar ideas, pensamientos, hacer una crítica o generar conciencia sobre diversas problemáticas que aquejan la vida en la ciudad.

Sin embargo, estos discursos se salen de la voz oficial, y muchas veces generan molestia en algunas personas, porque van más allá de los dominios de lo público (Lofland, 1998), y se constituyen como gritos que tal vez no quiere ser escuchados por todos.

En esta categoría encontramos el graffiti, el hip hop, los flash-mobs, y todo tipo de acción o manifestación artística que busque evidenciar una carencia en la vida al interior de las ciudades, que muchas veces se encuentra zonificada y segregada según sectores socioeconómicos.

2.7 EXPRESIONES URBANAS

2.7.1 SITUACIONISTAS

Durante los años 60, en París, surgió un movimiento llamado Internacional Situacionista. Ellos sostenían la idea de que el hombre actual ya no era un actor sino un mero espectador, y en su rol pasivo aceptaba ese sistema social. En la práctica, reproducía el mismo modelo de cultura que lo agobiaba y se caracterizaba por el trabajo rutinario, el desperdicio del tiempo libre, la manipulación de los medios, el arte excluyente y burocrático, la cultura estereotipada, los ritos empobrecedores, el conformismo y el aburrimiento. Sostenían que luego del Dadaísmo y el Surrealismo, el arte estaba muerto, y que para lograr su renacer sería necesario un cambio en las relaciones sociales y económicas. Este nuevo arte sería **un medio de creación colectiva y libre, asequible a todo el público**, y esto sólo podía ser realizado **llevando el arte a la vida cotidiana de todas las personas**.

“Las situaciones trascenderían la disgregación de las artes, y especialmente la distinción entre artistas y espectadores, pues ya no habría más artistas sino “vividores” de situaciones”. Silvia López, Tesis Doctoral: Teoría de la Deriva, 2005.

2.7.2 ESPACIO PLATAFORMA

Espacio adaptable según necesidad y requerimiento, para llevar a cabo múltiples actividades dependiendo de los intereses del usuario en un momento determinado. Esta versatilidad hace que el espacio plataforma actúe como una base programática configurable en la que pueden ocurrir diversas situaciones.

“No porque el espacio público sea de todos, es de nadie”

Escuela Carnavaleira Chin-Chin Tirapié



Cuecas/Plaza



Pic-nic/Calle



Mural/Vereda



Comida/Parque



Patinaje/Calle



Pasa/Calle



Cine/Plaza



Gimnasia/Parque



Volleyball/Calle



Picnic/Estacionamiento



Pintura/Parque



Cena/Pasaje



Espectáculo/Calle



Parkour/Calle



Clase/Calle

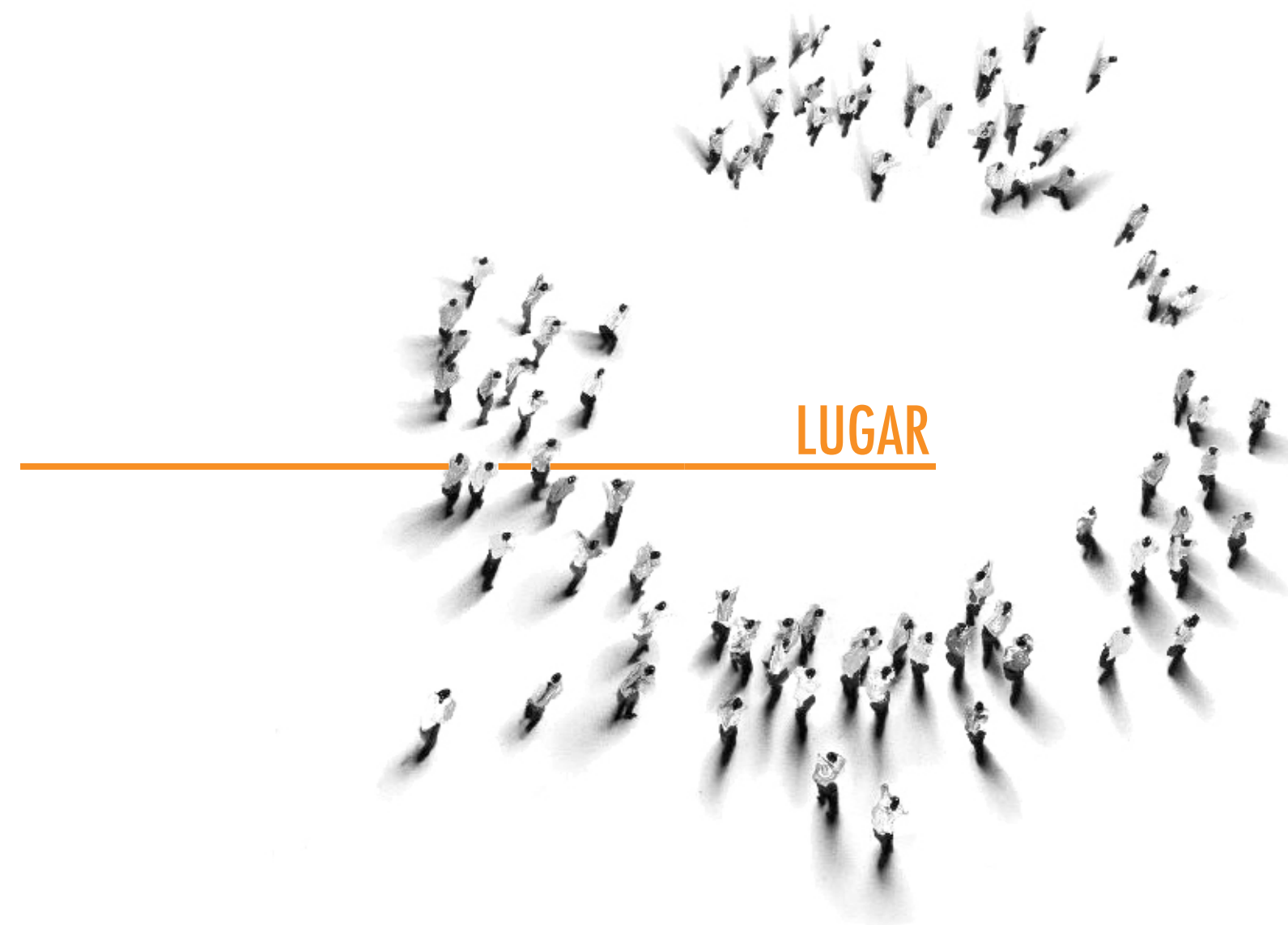
2.8 ESPACIO PÚBLICO + PROGRAMA ADAPTADO

SUSTENTABILIDAD SOCIAL

Actualmente hemos podido ver que han ido apareciendo nuevas formas de utilizar el espacio público, que tienen relación con la capacidad que tiene éste de permitir actividades masivas y participativas. En este sentido, los espacios públicos comienzan a tener la connotación de plataformas en las que se pueden llevar a cabo una gran cantidad de actividades, las cuales por medio de una buena organización, pueden ser bastante exitosas, combatiendo directamente la problemática de espacios públicos sin identidad y con carácter de no-lugar.

Siguiendo esta lógica, surgen espacios públicos a los que se les adhiere un programa que genera atracción de público, actividad y dinamismo, y de este modo, se vuelve a dar ocupación al espacio. Importante es el ingrediente programático, porque actúa como el elemento que potencia y marca la pauta en la actividad misma del lugar.

De este modo, aparecen obras de arte al aire libre, conciertos, espectáculos culturales, intervenciones, etc, que revitalizan la vida cívica, y hacen que la creatividad de los ciudadanos pase a formar parte de la vida diaria. Ese debe ser el norte del espacio público del siglo XXI, y esos serán los lineamientos para la elaboración de este proyecto.



3.1 ELECCIÓN DEL LUGAR

El proyecto se emplazará dentro de la Región Metropolitana, en la ciudad de Santiago, debido a los siguientes factores:

- El 41% de la población juvenil del país vive en la Región Metropolitana, y son los jóvenes quienes mayoritariamente han demostrado una necesidad de tomar el espacio público y darle nuevos significados. 6ª Encuesta Nacional de la Juventud – INJUV 2009

Del mismo modo, al observar la demanda de eventos culturales masivos:

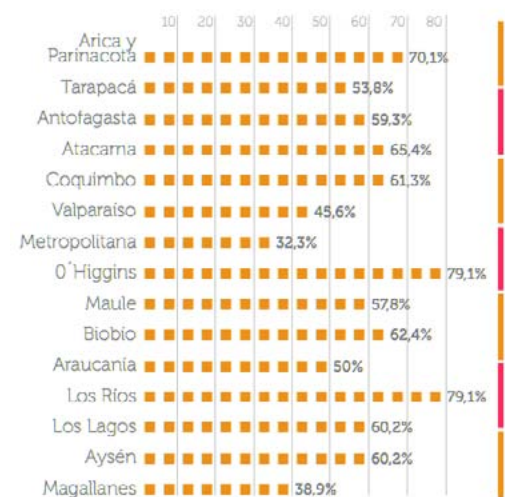
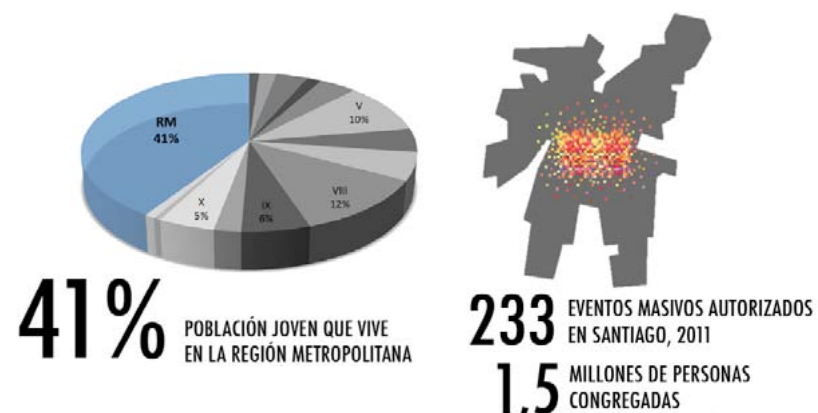
- En el año 2011 la Intendencia Metropolitana autorizó la realización de 233 eventos masivos en Santiago, que congregaron a más de 1 millón y medio de personas, y en los que prevaleció el orden público. “Esto permite ubicar a Santiago como un lugar privilegiado para la realización de este tipo de actividades culturales, en el contexto latinoamericano”, según la Cuenta Pública Regional 2011 - GORE.

Sin embargo cuando analizamos las cifras de acceso cultural gratuito a nivel nacional:

- Al desglosar la asistencia gratuita por regiones, se presentan niveles bastante disímiles y parece sorprendente que la Región Metropolitana figure con un valor tan bajo (32,3%) respecto del resto de las regiones, a partir de lo cual se puede problematizar en torno al acceso real a la cultura presente en esta región. Según la Segunda Encuesta Nacional de Participación y Consumo Cultural (Ediciones Cultura, Santiago, 2011).

De este modo se puede decir que hay una real necesidad de acceso al tipo de espectáculos gratuitos en Santiago, en pos de incentivar una equidad social. En este sentido, importante es la ubicación que tengan, para facilitar la accesibilidad desde los distintos puntos de la ciudad, tomando en cuenta factores de movilidad y transporte, que también forman parte del costo de asistir a un evento cultural.

Para esta finalidad, analizaremos las principales áreas disponibles en las centralidades de Santiago para el tipo de eventos masivos.



Asistencia gratuita a conciertos según regiones. Fuente: Segunda Encuesta Nacional de Participación y Consumo Cultural (Ediciones Cultura, Santiago, 2011).

NODOS ESCALA METROPOLITANA (EVENTOS PAGADOS)



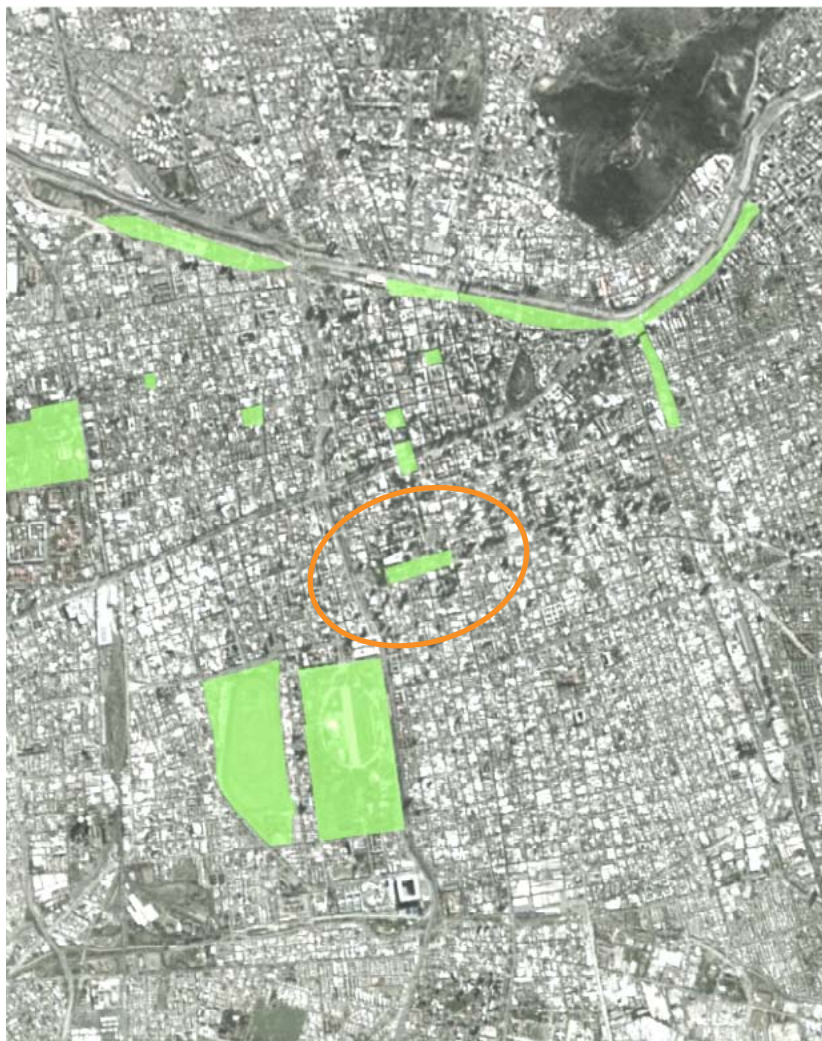
Grafica comparativa de superficies. Fuente: Elaboración Propia

NODOS ESCALA INTERCOMUNAL (EVENTOS GRATUITOS)



Buscando potenciar la accesibilidad cultural, un factor clave en el análisis es el factor de centralidad urbana. De este modo, podemos ver que el Parque Almagro aparece como un espacio con una muy buena ubicación, por emplazarse en el centro de la ciudad y contar con una importante red de vialidad. Sin embargo, podemos ver también, que para el tipo de eventos ciudadanos y actividades de esparcimiento, presenta una baja afluencia de público en relación a su superficie (12ha). De este modo, podemos concluir que esta baja importante de actividad puede tener relación con un posible deterioro o porque no cuenta con las condiciones adecuadas como lugar de esparcimiento.

Además, podemos decir que el Parque Almagro presenta un gran potencial para convertirse en un espacio ciudadano importante dentro de la ciudad, tanto por su buena ubicación como también por su gran significado cívico. En este sentido, forma parte del Barrio Cívico y es el remate del eje Bulnes hacia el sur, quedando directamente conectado por medio de este eje con el Palacio de la Moneda, edificio que representa el poder del Estado. Interesante es entonces, la idea de que el contrarremate del Palacio de la Moneda sea un espacio destinado al ciudadano y sus actividades sociales y culturales. Este gesto público ayudaría a fortalecer las relaciones entre la autoridad y el ciudadano, buscando apuntar a una Sustentabilidad Social, en que el individuo pueda sentirse “parte del todo”.



3.2 APROXIMACIÓN

TERRITORIO

Clima:

Tipo de Clima : Templado cálido con estación seca prolongada

Temperatura media anual : 14° C

Pluviosidad : 300 mm

Mes más cálido : Enero, promedio 19,9° C

Mes más frío : Julio, promedio 9° C

Aspectos Físicos:

La Región Metropolitana está compuesta por las provincias de:

Santiago / Chacabuco / Cordillera / Maipo / Melipilla / Talagante

LA COMUNA DE SANTIAGO

LIMITES COMUNALES

Norte : Renca, Independencia y Recoleta

Poniente : Quinta Normal y Estación Central

Sur : Pedro Aguirre Cerda, San Miguel y San Joaquín

Oriente : Ñuñoa y Providencia

SUPERFICIE

Tiene una superficie aproximada de 22.400.000 m² (22,4 Km²), que representan el 3,22% de la superficie del área del Gran Santiago.

POBLACIÓN

- 200 mil habitantes
- equivale al 4,3% de la población del Área Metropolitana (ciudad de Santiago) y el 3,31% de la población de la Región Metropolitana.
- recibe diariamente a una población usuaria de 1.8 millones de personas
- en cantidad de habitantes ocupa la séptima posición del Área Metropolitana después de Puente Alto (492.915), Maipú (468.390), La Florida (365.674), Las Condes (249.893), San Bernardo (246.792) y Peñalolén (216.060) respectivamente.

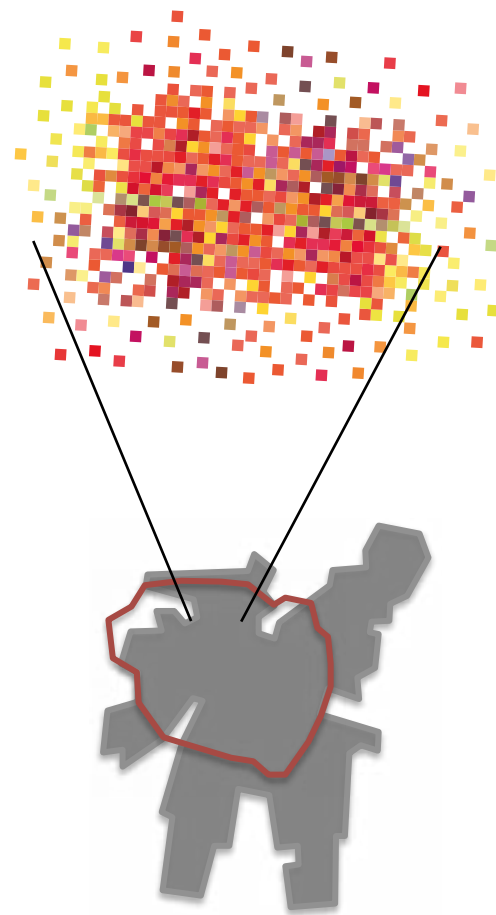
POBLACIÓN RESIDENTE

Habitantes	Hombres	Mujeres	Índice Masculinidad	Densidad
200792	99155	101637	97.56 %	8964 (Hab/Km2)

Fuente: INE. XVII Censo nacional de población y VI de vivienda 2002 Síntesis de Resultados.

ÁREAS VERDES

Santiago cuenta con 230 hectáreas de áreas verdes que comprenden las más importantes superficies urbanas de este tipo en la región: el Parque O'Higgins, el Club Hípico, la Quinta Normal, el Parque Forestal, el Cerro Santa Lucía, el Parque Almagro y el Parque de los Reyes.



EXTRACTO PLAN ESTRATÉGICO DE DESARROLLO COMUNAL MUNICIPALIDAD DE SANTIAGO

Objetivo Especifico D
DESARROLLAR UNA ESTRATEGIA DE MEJORAMIENTO INTEGRAL DEL ESPACIO PUBLICO COMO MEDIDA PARA FRENAR EL DETERIORO

Propuesta Estratégica D5
TRANSFORMAR LOS ESPACIOS PUBLICOS SEGUN LOS REQUERIMIENTOS Y NECESIDADES DE LOS USUARIOS

Líneas de Acción:

- D5a Construir paseos peatonales
- D5b Promover paseos peatonales transitorios
- D5c Fomentar la ocupación del espacio publico con actividades artísticas y culturales
- D5d Facilitar la realización de las actividades juveniles en los espacios públicos
- D5e Recuperar los espacios públicos para las actividades urbanas
- D5f Crear una red peatonal en el sector Santiago-poniente
- D5g Fomentar en los espacios públicos las expresiones de la comunidad (grafitis).
- D5h Recuperar los espacios públicos mediante la activación de su uso social
- D5i Destinar la plaza de los libreros en San Diego a plaza cultural

Objetivo Especifico E
MEJORAR LA OFERTA DE EQUIPAMIENTOS Y SERVICIOS URBANOS DEL ESPACIO HABITACIONAL

Propuesta Estratégica E1
FOCALIZAR, MEJORAR LA DISTRIBUCION ESPACIAL Y DIVERSIFICAR LA OFERTA CULTURAL COMUNAL

Líneas de Acción:

- E1a Crear nuevos centros culturales para jóvenes
- E1b Instalar bibliotecas barriales (bibliobus)
- E1c Incrementar equipamiento cultural zona sur
- E1d Mejorar la oferta cultural infantil
- E1e Potenciar la extensión cultural universitaria como forma de favorecer a comunidad

Los objetivos nombrados anteriormente forman parte de las estrategias del Plan de Desarrollo Comunal de la Municipalidad de Santiago (Presupuesto SECPLAN para 2012), y tienen directa relación con el enfoque del proyecto.

3.3 BARRIO CÍVICO

3.3.1 CONFORMACIÓN HISTÓRICA

1930 Idea de Barrio Cívico: Propuesta de Smith Solar y Smith Miller, aprob. por ley.

1934 Indicios del Eje Bulnes: Karl Brunner propone un eje de 700m al sur de La Moneda, que remate en la Plaza Almagro y un Conservatorio de Música.

1937 Proyecto de Carlos Vera: Aprobado por decreto supremo, se encarga del entorno del Palacio de la Moneda y la Av. 12 de Febrero (actual Paseo Bulnes), y estipula como remate el edificio del Congreso Nacional.

1939 Se completa la Plaza 5 de Septiembre (actual Plaza de la Constitución). Primer Plan Regulador por Karl Brunner y Roberto Humeres: que Av. 12 de Febrero llegue hasta Santa Isabel.

1945 Consagrar Eje Bulnes: Se incentiva el desarrollo de Av. 12 de Febrero, otorgándose libertad de venta de terrenos, expropiación, contratación de empréstitos, y exención de pago de impuestos a los edificios que se construyan en un plazo de 10 años. En las décadas del '40 y '50 es cuando se levantan más edificios y el eje adquiere su carácter cívico.

1960 a 1975 Plan Intercomunal de Santiago: Se crea la Avenida Norte Sur a 600m del eje Bulnes.

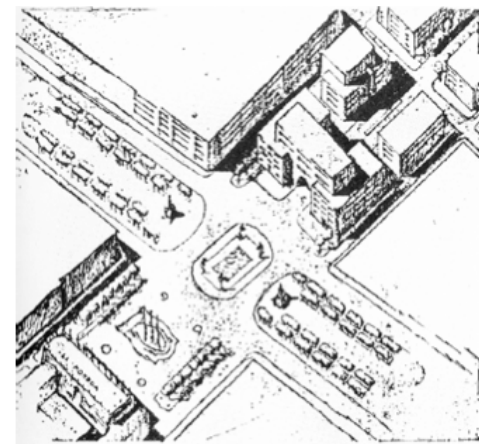
Concurso de diseño paisajístico para el Parque Almagro, lo gana el arquitecto Rafael Chanes.

En la década del 60, la CORMU plantea la remodelación del Barrio Cívico, "la ciudad del futuro" con altos edificios aislados (oficinas y viviendas), recuperar los sectores deteriorados y densificar, pero no funciona. Eduardo Frei Montalba plantea el Ministerio de Educación como remate del eje, encargo realizado por la Soc. Constructora de Establecimientos Educativos.

1978 Remodelación Plaza Bulnes: Estacionamientos subterráneos, un monumento cripta y una plaza ceremonial elevada con el monumento a Bernardo O'Higgins. Se bloquea la perspectiva del eje.



1930. Idea Smith Solar y Smith Miller



1934. Propuesta Karl Brunner - Espacio Cívico



1945. Se consagra Av. 12 de Febrero

1980 Permisi3n Normativa Sector Santa Isabel y Parque Almagro: Se deroga la normativa por considerarla restrictiva. No se elabora una nueva disposici3n en su reemplazo. Terrenos al mejor oferente, usos de suelo que el mercado estime conveniente. Esto contribuye a la fragmentaci3n urbana.

1981 Palacio Cousiño: Declarado Monumento Hist3rico Nacional. Decreto No 76, 12 de Enero.

1982 Plan Seccional Santa Isabel: Definir espacios de 3reas verdes reclamando los terrenos del Parque Almagro.

1983 Remodelaci3n Plaza de la Constituci3n: Arquitectos Cristian Undurraga y Dev3s.

1991 Basílica Los Sacramentinos: Declarada Monumento Hist3rico Nacional. Decreto No 408, 29 de Octubre MINEDUC. (hito por su altura: 65m).

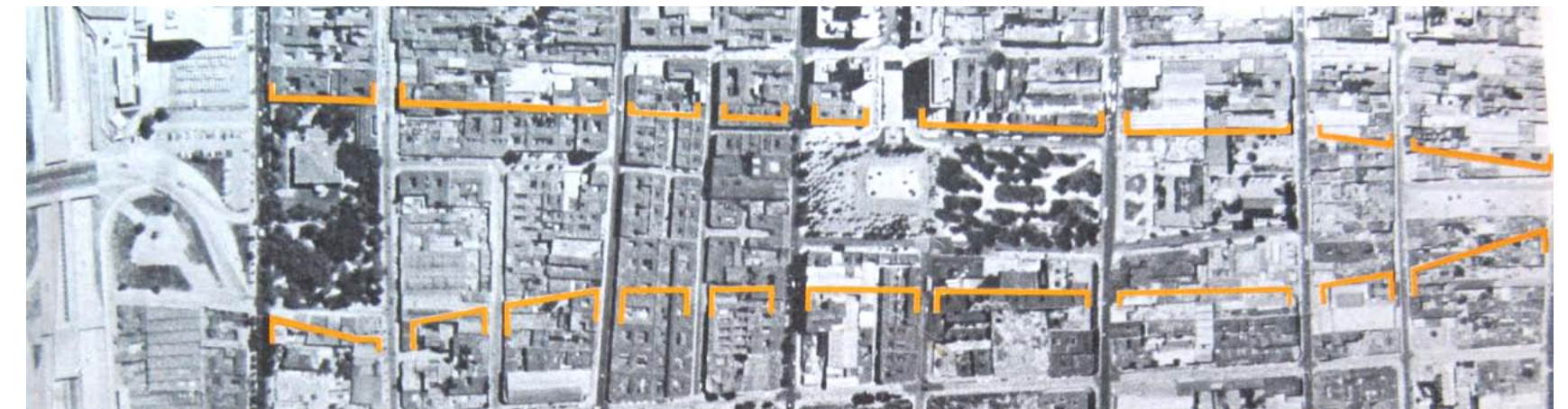
1993 Avenida Eje Bulnes: Paseo peatonal.

2002 Reforzar Rol Cívico: Presidente Lagos encabeza lanzamiento de Plan Bicentenario en la Regi3n Metropolitana. Se proyecta la Plaza de la Ciudadanía en una superficie de 59.479m², la que permitir3 la recuperaci3n peatonal del Paseo Bulnes.

2005 Plaza de la Ciudadanía: Cristi3n Undurraga concreta la Plaza de la Ciudadanía, traslada el altar de la patria al subsuelo y libera la perspectiva peatonal.

2008 Barrio Cívico: Zona Típica.

2010 Gran Bandera Nacional: Presidente Piñera encabeza la ceremonia de izamiento de la Gran Bandera Nacional, que flamear3 de forma permanente en la Plaza de la Ciudadanía. Mide 27x18 metros, pesa 200 kilos y el mástil alcanza una altura de 61 metros.



Conformaci3n del Parque Almagro - 1981

3.3.2 ZONA TÍPICA

Zona Típica “Barrio Cívico - Eje Bulnes – Parque Almagro” D.E. N°462, MINE-DUC, 05/02/2008. Publicación en el Diario Oficial, 17/03/2008.

Decreto:

Artículo único: Declárase Zona Típica o Pintoresca el sector denominado “Barrio Cívico - Eje Bulnes - Parque Almagro”, de la Comuna y Provincia de Santiago, Región Metropolitana, delimitado por el polígono señalado con los números 1 al 59, del plano adjunto que forma parte del presente decreto. El área protegida como Zona Típica y Pintoresca posee un área aproximada de 30,4 hectáreas.

Que, al interior de esta Zona Típica se encuentran, entre otros, los siguientes Monumentos Históricos: Palacio de la Moneda, dos Cañones de Lebu (al interior del Palacio de la Moneda), Edificio del Diario Ilustrado (actualmente Intendencia de Santiago) y la Basílica los Sacramentinos.

Que, por las razones históricas y urbanas señaladas se reconocen en esta Zona Típica los siguientes tres sub-sectores:

a) Sub sector Barrio Cívico: constituido por la Plaza de la Constitución, el Palacio de la Moneda y la actual Plaza de la Ciudadanía. Los edificios que conforman este sector, en su mayoría ministeriales, constituyen la Caja Cívica, el espacio urbano de mayor importancia dentro de la ciudad y entorno del Palacio de la Moneda, realizando la institucionalidad del Estado a través del espacio urbano.

b) Sub sector eje Bulnes: constituido por el paseo Avenida Presidente Bulnes y las construcciones en sus bordes oriente y poniente.

c) Sub sector Parque Almagro: remate espacial que une visualmente el Palacio Cousiño con la Basílica de los Sacramentinos, ambos inmuebles declarados como Monumento Histórico.



Palacio de la Moneda y Plaza de la Ciudadanía



Paseo Bulnes

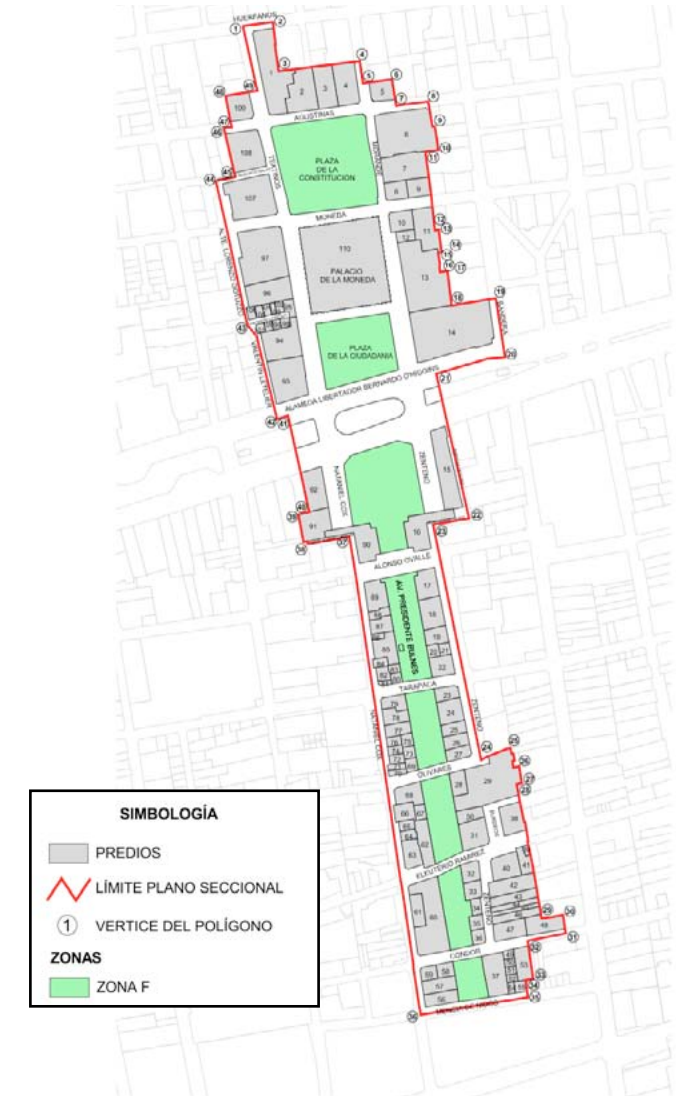
3.3.3 PLAN SECCIONAL

Los Decretos Supremos No 3424 de 24.08.1937 del Ministerio del Interior y No 2535 de 28.11.1945 del Ministerio de Obras Públicas dictan las normas de edificación y diseño para las construcciones que se realicen en el Barrio Cívico y el Eje Bulnes. El Plano Seccional surge del trabajo conjunto entre la Dirección de Obras Municipales de Santiago, la Dirección de Arquitectura del MOP y Dirección de Presupuestos, en un trabajo en conjunto desde Agosto de 2006.

Con respecto a las normas morfológicas establecen exigencias para las puertas, ventanas, persianas metálicas, estucos y revestimientos. Los proyectos deben seguir estrictas normas de diseño señaladas en el proyecto original, mientras que para los estucos y revestimientos éstos deben ser del mismo material y colorido que los utilizados en el edificio del Banco Central.

Las construcciones originales del proyecto Eje Bulnes se ajustan totalmente a dicha norma, sin embargo, las ampliaciones irregulares, construidas con posterioridad sobre terrazas y azoteas, no sólo superan la altura máxima existente sino además poseen un diseño, materialidad y colorido que no cumple con dicha normativa. Por otro lado se hace presente que la construcción de estas ampliaciones responde a una necesidad física de los organismos públicos que se localizan en el sector, los que en 70 años de funcionamiento han visto ampliadas su necesidad de espacio para un buen funcionamiento.

Por lo anterior surge la necesidad de enmendar el Plan Regulador Comunal, aumentando la altura de edificación, con el fin de permitir reemplazar las precarias construcciones irregulares, por nuevos coronamientos para los edificios, que considerando la uniformidad del proyecto original y la condición de Zona Típica que ostenta el sector desde el año 2008, deben ser construidos bajo normas morfológicas específicas, que velen por una armónica inserción con las construcciones existentes.



Fuente: Memoria Explicativa Plan Seccional Barrio Cívico 2011

3.4 CONTEXTO INMEDIATO: BARRIO SAN DIEGO

HISTORIA CON CARGA CULTURAL “ACCESIBLE”

3.4.1 TEATRO CARIOLA

Desde 1954 era común asistir al Teatro Cariola a presenciar una gran cantidad de actos culturales a bajo costo. Era un espacio para que artistas independientes y compañías emergentes exhibieran sus actos frente a un público masivo. De este modo, el Teatro Cariola abría sus inscripciones semanales para que los artistas interesados pudieran mostrar un show dentro de una infraestructura diseñada para tal finalidad, dándole mayor realce al arte sin importar el presupuesto. De este modo, era conocido como “El teatro de todos los chilenos”, en que la participación era un factor clave, tanto por los artistas independientes que exponían como por el mismo público, que estaba constituido por personas de diferentes estratos sociales.

A fines de 2010, la Sociedad de Autores Teatrales de Chile (Satch) presentó ante el Consejo de Monumentos Nacionales (CMN) un proyecto que buscaba declarar monumento nacional en la categoría de monumento histórico al emblemático Teatro Cariola. En agosto de 2012, el CMN aprobó tal declaración. La protección patrimonial permitirá la reparación de las butacas y la modernización de sus equipos técnicos.

3.4.2 CINES DE BARRIO

Otra tipología de entretenimiento importante eran los cines de barrio, que con su sistema “rotativo” de tres películas por \$100, potenciaban la actividad cultural del barrio durante los fines de semana.

Algunos cines importantes eran Cine Roma, Cine Esmeralda y Cine Prat de San Diego (barrio Franklin).

Con la llegada de la Televisión gran parte de eso se perdió, y pronto las cadenas de grandes cines tomaron el control del espectáculo cinematográfico, siguiendo la lógica del Mall. Hoy estos cines están convertidos en bodegas, discotecas y templos evangélicos.



Butacas Teatro Cariola



Cine Roma - Calle San Diego. 1957

3.4.3 LAS GALERÍAS

En las galerías del barrio era posible encontrar gran variedad de libros y textos escolares usados a muy bajo costo y con “olor a antiguo”. De este modo, los alumnos del Instituto Nacional y demás Liceos emblemáticos de la comuna recurrían a esos lugares para tener acceso a bibliografía educativa específica o de entretenimiento como revistas y comics.

Hoy en día dichas galerías han cambiado y perdido gran parte de su identidad, y en ellas es posible encontrar desde cibercafé hasta tiendas de computación y electrónica en general, buscando mantenerse vigentes imitando nuevamente la lógica de los Malls, aunque a una escala mucho menor.

3.4.4 JUEGOS DIANA

Los Juegos Diana fueron fundados por Roberto Zúñiga en el año 1934, quien en su momento de gloria llegó a tener 3 locales en Santiago y 26 en el resto de Chile. En los sesenta, la clase alta que salía del Club de la Unión repletaba el puesto que tenían en la Alameda, y se quedaban hasta la madrugada jugando lotería. Los juegos llegaron al barrio San Diego en los años 70, cuando fueron trasladados desde el costado de la iglesia San Francisco, donde se ubicaban originalmente.

Con la llegada de los Malls en los años 90, el negocio comenzó a tambalear y las visitas bajaron de las mil personas los fines de semana. “La gente directamente dejó de venir. El concepto Mall incluye cine, comida, ropa... Las grandes cadenas han creado sus marcas de centros de juegos (como Aventura o Happyland) y nosotros hemos evitado asociarnos, porque quedaríamos subordinados y sería casi nuestra desaparición”, cuenta Enrique Zúñiga, hijo del fundador.

Hoy en día el boom inmobiliario del sector (Santa Isabel con San Diego) ha impulsado el negocio y se presenta como una oportunidad para mantener viva esta tradición. En este sentido, Los Diana son un lugar donde el hijo se puede subir al mismo caballito que disfrutaba el padre hace 25 años.



Galería San Diego #165



Juegos Diana

3.4.5 IGLESIA LOS SACRAMENTINOS

El diseño de este templo está inspirado en la primera Basílica del Sagrado Corazón de París, Francia. Su estilo es romano bizantino con detalles góticos. El arquitecto a cargo de su construcción fue Ricardo Larraín Bravo. Los trabajos se iniciaron en 1912. Este templo es Votivo Nacional (en recuerdo del primer centenario de la independencia nacional). Es Monumento Histórico Nacional.

3.4.6 PALACIO COUSIÑO

Fue el hogar de la familia Cousiño-Goyenechea y se construyó en 1870. Es un palacio de dos pisos, de distribución europea, que consta de 12 salones, de distintos estilos. Entre los más relevantes se encuentran:

- Salón de Baile
- Salón de Música (Tarima para 12 músicos)
- Salón de Té
- Salón de Juegos

Es Monumento Histórico Nacional.

Fue la primera propiedad en Sudamérica en poseer un generador eléctrico, comprado a Thomas Edison, amigo de la familia. Isidora Goyenechea cedió la energía eléctrica al vecindario del palacio.

3.4.7 PLAZA CARLOS PEZOA VÉLIZ

En 1978, un grupo de vendedores de libros de calle San Diego recibió una tentadora oferta del alcalde de la época, Patricio Mekis: instalarse en la Plaza Carlos Pezoa Véliz, en la esquina de San Diego con Santa Isabel.

Durante tres décadas el lugar se consolidó y se convirtió en una referencia para encontrar libros a buenos precios. Sin embargo, su infraestructura no era la óptima. Es por eso que en 2012 la Municipalidad de Santiago decidió remodelarla y agregar elementos ornamentales al sector: una fuente de agua, nuevas especies arbóreas y un escenario para hacer lanzamientos de libros o recitar poesía.



Iglesia Los Sacramentinos



Palacio Cousiño



Plaza Carlos Pezoa Véliz

3.5 PARQUE ALMAGRO

PARQUE ALMAGRO

Cuenta con 12 hectáreas de extensión y está ubicado entre las calles Serrano, Mensia de los Nidos, Santa Isabel y calle Dieciocho. En él se pueden encontrar los Monumentos a Pedro Aguirre Cerda, Diego de Almagro y Luis Emilio Recabarren. Fue creado como plaza a mediados del siglo XVII, cuando se levantó la Iglesia de San Diego, a cargo de los franciscanos. Su área sólo estaba comprendida entre San Diego y Nataniel. Sin embargo, el Parque Almagro como tal fue construido en 1983, llegando como parque desde la Plaza Sacramentinos hasta el Palacio Cousiño. La obra fue diseñada por los arquitectos Felipe Cádiz, Carlos Aliaga y Enrique Barba; este último a cargo del Departamento de Proyectos y Dirección de Obras de la Municipalidad de Santiago, en esos años.

CONVIVENCIA ATEMPORAL

Puestos de libros, distribuidoras de dulces, carros de mote con huesillos, vendedores ambulantes, fuentes de sodas, cabarets, juegos electrónicos, pensiones estudiantiles, mueblerías y edificios históricos. Los sonidos se fusionan entre cumbias y tangos provenientes de algunos boliches y locales del lugar.



Proyecto Parque Almagro - 1981

3.6 INICIATIVA DE GOBIERNO - REMATE EJE BULNES

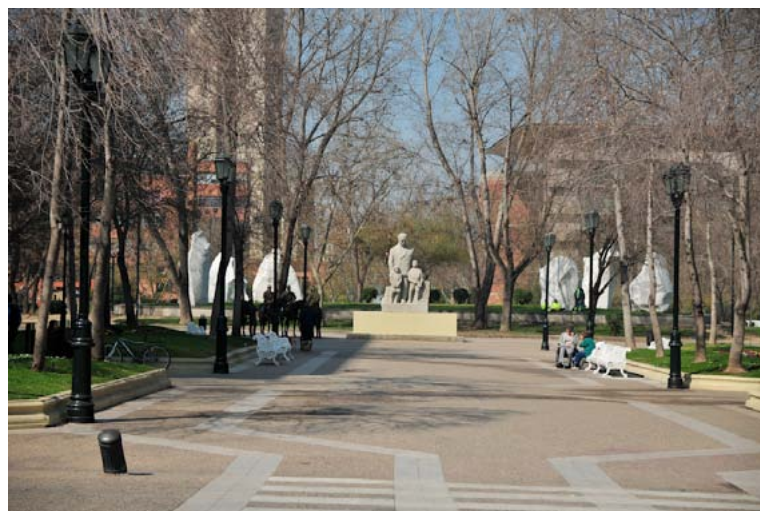
3.6.1 LEGADO BICENTENARIO

El proyecto Barrio Cívico forma parte de una iniciativa estatal llamada “Legado Bicentenario”. En Enero del año 2012, el Gobierno de Chile crea un proyecto de Consolidación del Barrio Cívico. Este proyecto se enmarca en el Legado Bicentenario, y cuenta con un ambicioso programa que busca recuperar los espacios públicos e históricos que forman parte de la identidad de la República chilena.

Una de las etapas que contempla el Proyecto Barrio Cívico es la de generar el Remate del eje Bulnes: El Proyecto del Paseo Bulnes siempre contempló un remate en el Parque Almagro, sin embargo nunca se llegó a concretar. Hoy en día, es una idea que se quiere rescatar.



Palacio de la Moneda y Plaza de la Constitución



Actual Remate del Eje Bulnes

3.6.2 PROYECTO GANADOR: ARQUITECTO CRISTIAN UNDURRAGA

Al final del Paseo Bulnes, el proyecto propone dos torres “gemelas” para ministerios, cada una de 100 metros de alto (33 pisos). “Serán de concreto y granito, contemporáneas, pero con la solemnidad que ese espacio pide”, dice Undurraga.

El arquitecto de la obra asegura que el proyecto ayudará a poner en valor la zona. “Una transformación radical es urgente para revitalizar esa zona un poco deprimida”. Además de las torres gemelas ministeriales, la propuesta incluye un museo de la ciudad como remate del Eje Bulnes en el parque.



Axonométrica Proyecto Cristian Undurraga

3.6.3 REACCIONES

La alcaldesa de Santiago, Carolina Tohá, advirtió que el proyecto gubernamental de “Las torres gemelas” en el Paseo Bulnes es sólo una idea. La jefa comunal explicó que si la idea se pretende impulsar tal cual está formulada, es decir, dos edificios de 33 pisos cada uno, se debería pedir un cambio del plano regulador aprobado en 2011.

“Nosotros, como municipio, vamos a ser muy rigurosos si se presenta la solicitud. La vamos a evaluar muy bien, porque los planes reguladores están hechos para respetarlos y las excepciones tienen que hacerse cuando hay razones muy fundadas. Para esa autorización por ahora, ni siquiera se ha cursado la petición. Así que por ahora ese proyecto es solo una idea”, enfatizó.

La presidenta del comité de Patrimonio del Colegio de Arquitectos, Marjolaine Neely, expresó que “me parece la altura es exagerada, no se requieren 100 metros de alto para realzar como se merece el remate del ‘Eje Bulnes’”.

Genaro Cuadros, director del Laboratorio Ciudad y Territorio de la Universidad Diego Portales, sostuvo que “uno de los principales problemas de este tipo de proyectos en altura es lo poco generosos que son con el espacio público, sobre todo en los primeros pisos y ese va a ser un aspecto importante que se debe negociar tanto con los vecinos como con la municipalidad”.



Propuesta Proyecto Ganador: Torres Gemelas de 100m de alto como remate.

3.7 OTROS ANTECEDENTES

3.7.1 LAS PIEDRAS DE LORENZO BERG

En 1962 son trasladadas al espacio que remata el eje Bulnes, las siete grandes piedras del escultor Lorenzo Berg. Esta obra inconclusa constituye su megalítico homenaje a Pedro Aguirre Cerda y sus legados: Corfo, educación (“gobernar es educar”), fijación de límites territoriales...

Era una creación interesante por su crudeza natural, que formaba parte del concepto de “Land Art”, un movimiento artístico que surgió en Estados Unidos en los años 60.

Era “un amontonamiento de inmensas masas pétreas, asentadas en metal y agua”, según escribió en la memoria del proyecto. El cobre, en una llama de varios metros de alto, pondría la nota cálida, luminosa, en un entorno de edificios sobrios y solemnes. El proyecto nunca se completó, y sólo quedaron las grandes piedras sobre el pasto del parque. De a poco fueron siendo rayadas, luego pintadas, y poco a poco fueron cayendo en un círculo de deterioro, siendo muchas veces usadas como improvisados baños públicos.



Panorámica de las Piedras en su estado actual.

3.7.2 PROYECTO METRO ESTACIÓN PARQUE ALMAGRO

Para 2018 está proyectada la apertura de la estación “Parque Almagro” de la Línea 3 de Metro. Se empezará a construir a mediados del año 2013, momento en que se iniciará la definición del diseño de la estación. El acceso principal de ésta se ubicará dentro del parque, en las cercanías de San Diego. Alvaro Caballero, gerente Comercial y de Asuntos Corporativos de Metro, asegura que el diseño considerará el parque. “Las estaciones tienen que conversar con su entorno. Por eso, en el diseño tienen que estar consideradas las características de este importante punto de la ciudad”, afirma. De este modo, la estación es otro elemento importante a considerar al momento de generar la propuesta en el parque, ya que pasa a ser un importante foco de accesibilidad.



Futura Red de Metro, con Estación Parque Almagro - L3.

3.8 NORMATIVA

NORMATIVA DE PARQUES: PARQUE ALMAGRO
CATEGORÍA: INTERCOMUNAL (Ordenanza PRMS)

En los parques precedentemente indicados se permite desarrollar actividades cuyas instalaciones o edificaciones complementarias cumplan con las siguientes condiciones:

Usos de Suelo Permitidos

Equipamiento: - Áreas verdes - Recreacional-Deportivo - Culto - Cultura - Científico - Esparcimiento y Turismo al aire libre.

% Ocupación de Suelo: 5,00%

Coefficiente Constructibilidad: 0,05



4.1 LAYER CONTEXTO URBANO

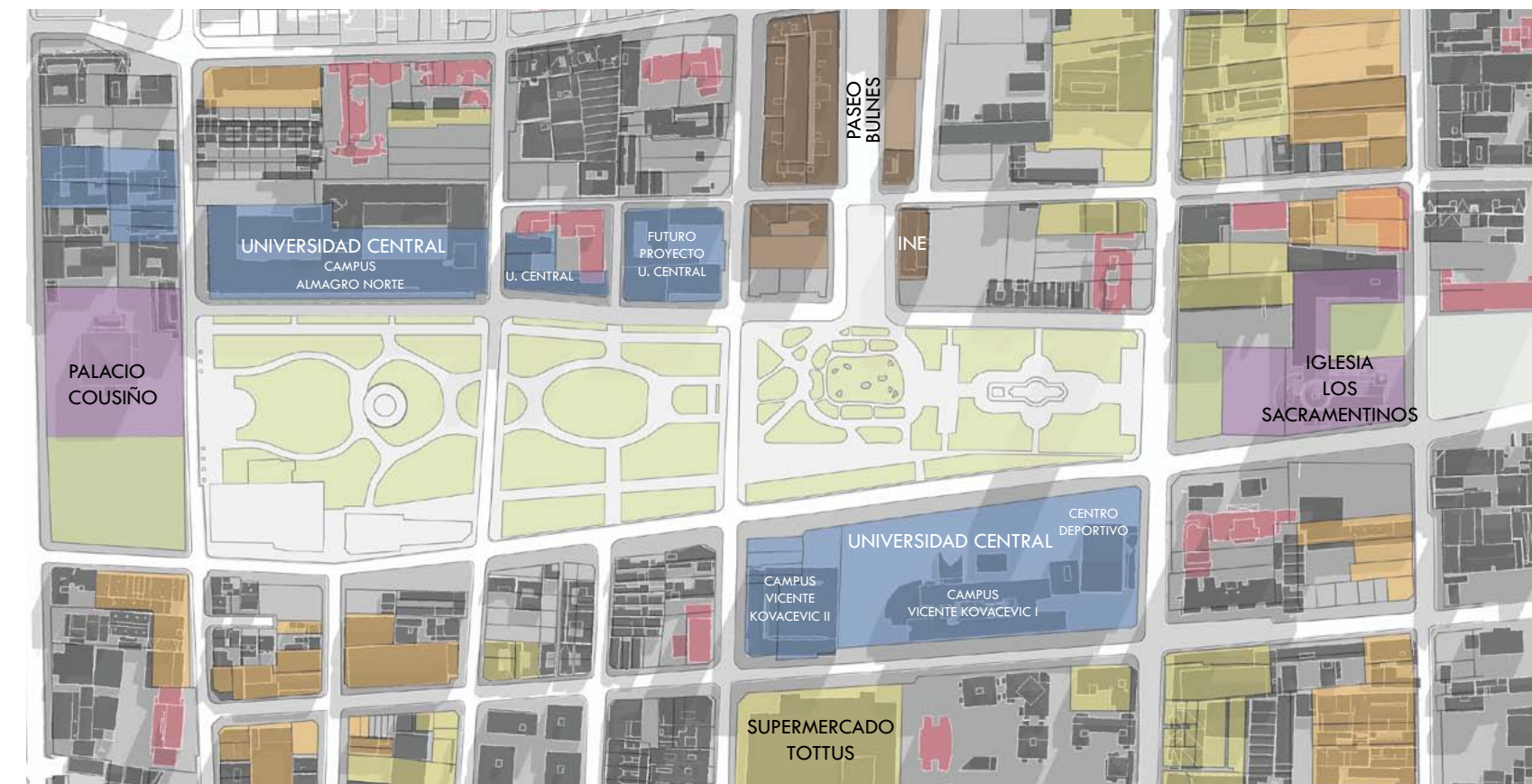
VIALIDAD: INTERCOMUNAL - COLECTORA COMUNAL - SERVICIO COMUNAL



El parque cuenta con una vialidad eficiente, sin embargo al ser visto como totalidad, se ve fragmentado por los ejes que lo traspasan (Lord Cochrane y Nataniel). De esta forma, quedan tres zonas fuertemente delimitadas, y al mismo tiempo, comienzan a tener comportamientos de uso diferentes, tomando en cuenta las relaciones del parque con su contexto inmediato. Esto influye en el deterioro de unas zonas por sobre otras, y es necesario analizar las relaciones del parque con su entorno para realizar un diagnóstico más acabado de los factores que influyen en el lugar.

Fuente: Elaboración propia.

USOS DE SUELO: VIVIENDA TRADICIONAL, PROYECTOS INMOBILIARIOS, COMERCIO ESPECÍFICO, COMERCIO GENÉRICO, EDUCACIONAL, EJE BULNES, EDIFICIOS PATRIMONIALES



Fuente: Elaboración propia.

4.2 LAYER PAISAJE NATURAL

LISTADO DE ESPECIES ARBOREAS

El parque Almagro cuenta con 700 árboles, entre los que se encuentran:

- 01 Palmera *Phoenix canariensis*_AK
- 02 Cedro - *Cedrus* spp
- 03 Alcomoque - *Quercus suber*
- 04 Ceibo - *Erythrina crista-galti*
- 05 Koelreuteria paniculata
- 06 Magnolio - *Magnolio grandiflora*
- 07 Ailanthus - *Ailanthus altissima*
- 08 Ciruelo - *Prunus cerasifera*
- 09 Platanos - *Platanus orientalis*
- 10 Peumo - *Cryplocaria alba*
- 11 Encino - *Quercus flex*
- 12 Robinia - *Robinia pseudoacacia*
- 13 Maitén, *Maitenus boaria*
- 14 Olivo de Bohemia
- 15 Pimiento - *Schinus molle*
- 16 Fresno - *Fraxinus exceisor*
- 17 Huingan - *Schinus polygamus*
- 18 Vilca - *Acacia visco*
- 19 Celtis - *Celtis australis*
- 20 Liquidambar - *LiquidambaR*
- 21 Gingko - *Gingko biloba*
- 22 Brachichito - *Brachychiton populneus*
- 23 Espino - *Acacia cavens*

- 24 Acer - *Acer negundo*
- 25 Tilo - *Tilia platyphyllos*
- 26 Sofora - *Sophora japónica*
- 27 Ligusto - *Ligustrum lucidum*
- 28 Aromo - *Acacia dealbata*
- 29 Grevillea - *Grevillea robusta*
- 30 Ligustrina - *Ligustrum japonicum*
- 31 Acacia - *Acacia melanoxylon*
- 32 Alamo - *Populus* spp
- 33 Melia - *Melia azedarach*
- 34 Olmo - *Ulmus americana*
- 35 Araucaria - *Araucaria* spp
- 36 Gleditsia - *Gleditsia triacanthos*
- 37 Castaño - *Castanea floridana*
- 38 Cercis - *Cercis siliquastrum*
- 39 Sterculia - *Sterculia* spp
- 40 Catalpa - *Catalpa bignonioides*
- 41 Coprosma - *Coprosma brillantísima*
- 42 Cipres calvo - *Taxodium distichum*
- 43 Laurel de flor - *Nerium oleander*
- 44 Pitosporo - *Pittosporum tobira*
- 45 Parkinsonia - *Parkinsonia aculeata*
- 46 Cerezo - *Prunus avium*



ARBORIZACIÓN PREEXISTENTE, ESPECIES TRANSPLANTABLES y SOMBRAS SEGÚN FOLLAJE



ESPACIALIDAD: CONTENCIÓN ARBOREA V/S VISIBILIDAD



Fuente: Elaboración Propia a partir de Investigación de Especies Parque Almagro de Cristian Caradeuc.

4.3 LAYER DETERIORO



ZONIFICACIÓN DETERIORO



Se puede ver el claro deterioro en que se encuentran algunas zonas del parque, producto del abandono y de la incidencia negativa que representan algunos elementos construidos en el sector sur poniente (fotos 1 y 2), que si bien son construcciones preexistentes incluso antes de la conformación del parque mismo, contribuyen a que éste vaya perdiendo su potencial como lugar de esparcimiento, y al mismo a tiempo, se genere una interferencia de funcionalidades. Esto se ve reflejado en la fragmentación de los diferentes espacios, limitación visual, sitios abandonados e inseguros, y con ello, se incrementa el deterioro con el tiempo. Esta área corresponde a una superficie de 3000m², en los que se encuentran 3 galpones comerciales en estado de derrumbe y 3 viviendas particulares, aún en pie, que por medio de un convenio del proyecto, pueden trasladar a sus residentes a los nuevos edificios residenciales existentes en el barrio, en pos de consolidar el funcionamiento del parque como área de esparcimiento en su totalidad.

4.4 LAYER USUARIO

TIPO DE USUARIO	EDAD PROMEDIO	PROCEDENCIA	TEMPORALIDAD	INTENSIDAD/USO	INTENSIDAD/USO	DEMANDA
ESTUDIANTE	18-30	Universidades Contexto Inmediato	10 meses al año/ Lun a Vie (1 a 2 hrs)	Permanencia y paso Intensidad ALTA	Permanencia y paso Intensidad ALTA	Espacios de tránsito y permanencia
FAMILIA A	25-40	Nuevos Habitantes (Oferta Inmobiliaria)	Todo el Año Fines de Semanas (2 a 4 hrs)	Permanencia y paso Intensidad MEDIA	Permanencia y paso Intensidad MEDIA	Espacios de esparcimiento y recreación
FAMILIA B	HETEROGÉNEA	Habitantes Antiguos	Todo el Año Fines de Semanas (2 a 4 hrs)	Permanencia y paso Intensidad MEDIA	Permanencia y paso Intensidad MEDIA	Espacios de esparcimiento y recreación
TRANSEUNTE	HETEROGÉNEA	Indeterminada, Interés en el contexto programático del sector	Todo el año/Minutos	Flujo de usuarios por el parque para dirigirse a sus quehaceres Intensidad ALTA	Flujo de usuarios por el parque para dirigirse a sus quehaceres Intensidad ALTA	Circulación eficiente y recorrido interesante
MANIFESTANTE	15-40	Indeterminada	Ocasional/ Día Indeterminado 4 a 6 hrs	Manifestaciones y actos públicos y masivos Densidad ALTA	Manifestaciones y actos públicos y masivos Densidad ALTA	Espacios para la congregación multitudinaria y eventos masivos
TRABAJADOR	HETEROGÉNEA	Funcionarios de oficinas y comercio del sector	10 a 11 meses al año/ Lun a Vie (1 a 1:30 hrs) Almuerzo y descanso	Permanencia condicionada según almuerzo y descanso Intensidad BAJA	Permanencia condicionada según almuerzo y descanso Intensidad BAJA	Equipamiento adecuado a actividad de descanso y colación



ACTIVIDADES Y SOCIABILIDAD - SEMANA (REGISTRO 13:30 - 17:00 hrs)

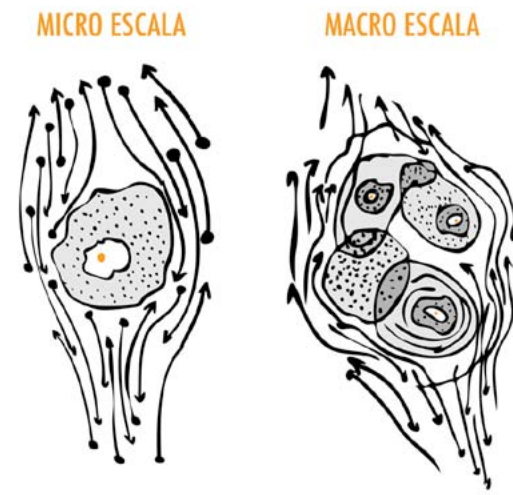


ACTIVIDADES Y SOCIABILIDAD - FIN DE SEMANA (REGISTRO 14:15 - 18:00 hrs)



Registro de Actividades y Sociabilidad según observación en terreno. Fuente: Elaboración Propia

GENERADORES DE FLUJOS	OBSERVACIÓN	SENSORIAL
TRANSEUNTE COMÚN 	CIRCULA OBSERVA - NO SE INVOLUCRA	VISIÓN
PÚBLICO 	CONTEMPLA SE INVOLUCRA - REINTERPRETA	VISIÓN AUDICIÓN TACTO
ARTISTA / MANIFESTANTE 	SE APROPIA REINTERPRETA MANIFIESTA - GENERA ESPACIALIDAD	TACTO VISIÓN AUDICIÓN

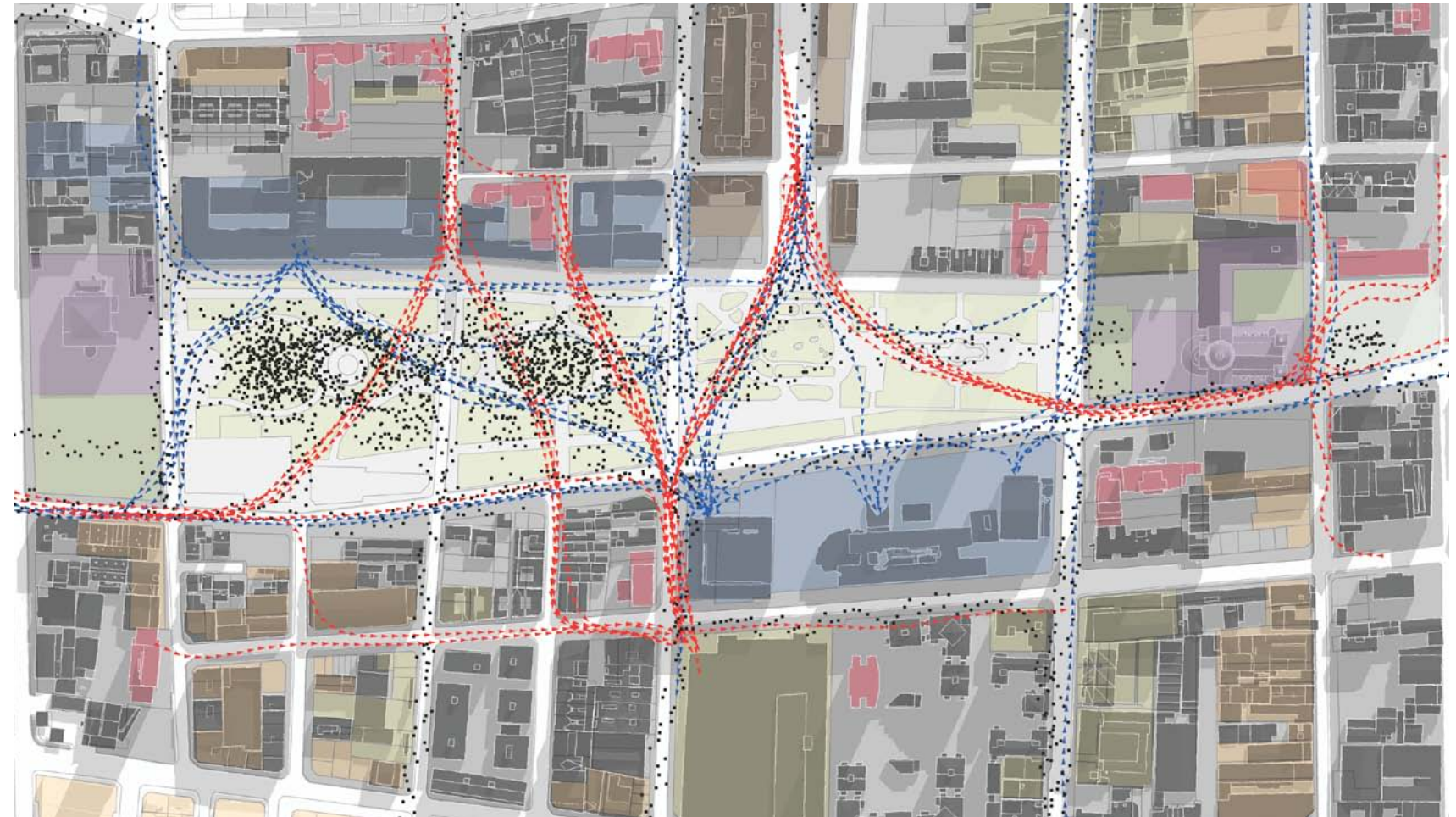


- VALORES ESPACIALES**
- MOVILIDAD
 - FLUIDEZ
 - VISIBILIDAD
 - COMODIDAD**
 - CONTENCIÓN
 - SOCIABILIDAD
 - PERMANENCIA

INCIDENCIA DE CONSTANTES FLUJOS SOBRE ZONAS DE CESPED



REGISTRO DE FLUJOS: ESTUDIANTES - TRABAJADORES - RESIDENTES
 REGISTRO DE OCUPACIÓN DE GRANDES ÁREAS: PÚBLICO CONVOCADO EN EVENTOS MASIVOS



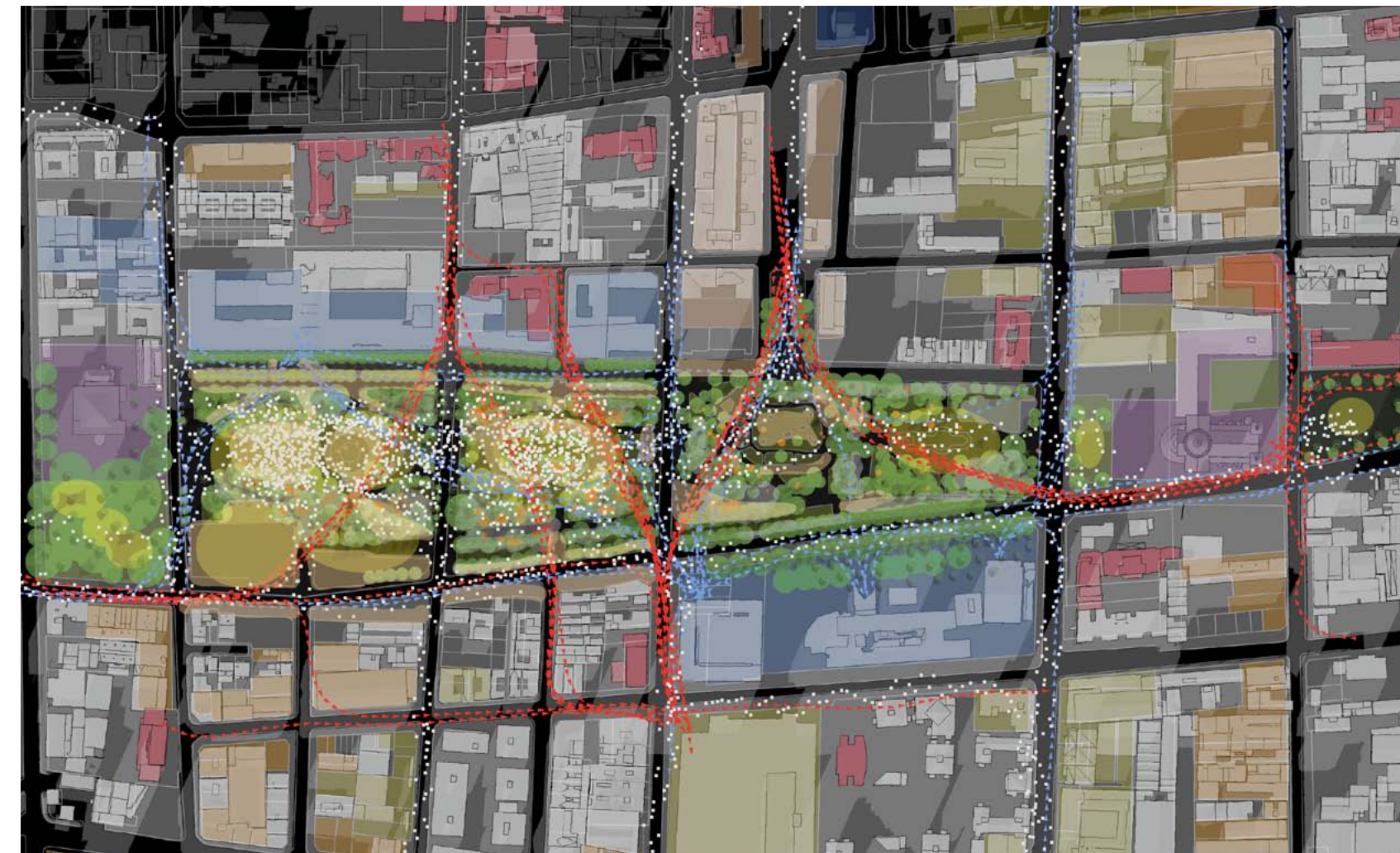
Cartografía de flujos y congregación masiva. Fuente: Elaboración Propia

4.5 OBSERVACIONES

Luego del análisis realizado, podemos saber con mayor claridad las causas del estado de deterioro y sensación de inseguridad en que se encuentra el parque; acción que de manera rápida y progresiva ha ido limitando sus capacidades funcionales como lugar de esparcimiento y su forma de relacionarse con la ciudad. En este sentido, es importante aclarar que un parque, en su condición de espacio público, debe tener la capacidad de adaptarse y reinventarse según los cambios que va teniendo la sociedad misma, para continuar siendo un espacio vigente en el tiempo.

CONTEXTO

De la misma forma, se puede ver que el contexto urbano del parque ha sufrido cambios considerables durante las últimas décadas, y de este modo se identifica una gran cantidad de usuarios que han llegado al barrio, ya sea por la alta proliferación inmobiliaria del sector, o los establecimientos universitarios que poco a poco han ido abarcando terrenos al rededor del parque y en sus cercanías, o por los cambios de uso de suelo que han ido experimentando muchas viviendas antiguas del barrio, para pasar a ser comercio. Esto hace que el parque, como elemento articulador, deba cumplir con nuevos requerimientos, que poco a poco van contribuyendo al mismo deterioro, por no contar con un diseño que tome en cuenta estas nuevas variables, como es el caso de la gran cantidad de flujos diarios que buscan abrirse conectividad a través del parque, chocando con el diseño del mismo.



Cartografía de Potencialidades. Fuente: Elaboración Propia



5.1 MASTER PLAN

5.1.1 PROPUESTA GENERAL

El proyecto apunta a combatir el deterioro en que se encuentra hoy en día el Parque Almagro, proponiendo un sistema de parque se adapte de mejor manera a los requerimientos del ciudadano contemporáneo, y al mismo tiempo, logre articularse al barrio generando nuevas posibilidades de relacionarse con el usuario y con su contexto urbano, aprovechando la tradición de cultura y entretenimiento accesible que identifican al barrio San Diego y sus proximidades.

De este modo, y luego del análisis expuesto, la propuesta busca revitalizar las zonas más deterioradas, potenciar las zonas que tienen un buen funcionamiento en cuanto a actividades de esparcimiento, y consolidar el parque en su totalidad como un espacio para los actos ciudadanos en las diversas escalas, buscando prevenir con esto su deterioro a futuro.

ZONAS DETERIORADAS

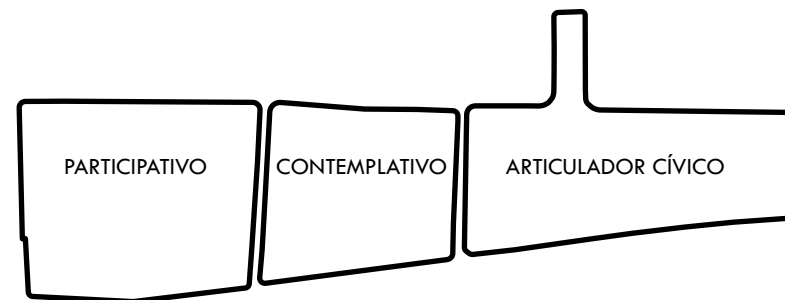
- Reversión

ZONAS ACTIVAS

- Puesta en valor
- Prevención del deterioro



Personalizar zonas del parque según diagnóstico del análisis, para permitir su consolidación evitando la fragmentación.



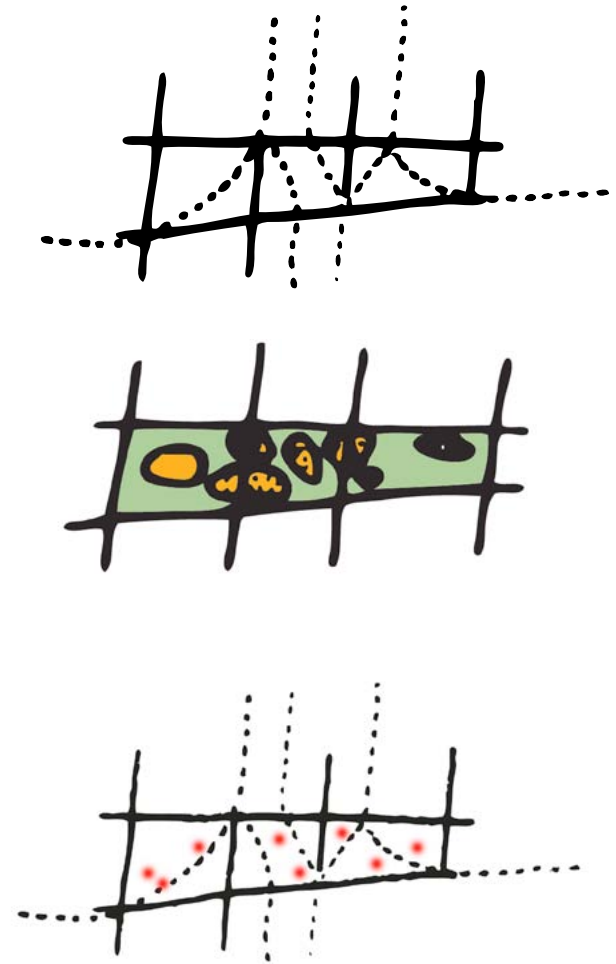
ZONIFICACIÓN GENERAL
(Zona Homogénea)

5.1.2 PROPUESTA CONCEPTUAL

1. Luego de registro mapeado de los flujos más importantes y frecuentes en el parque, se genera un trazado que busque optimizar la conectividad a través del parque, reconociendo así su rol urbano como elemento articulador.

2. Puesta en Valor: Se potencian las zonas de mayor sociabilidad y reunión actuales, reconociendo además, el rol que cumple la masa arbórea del parque, actuando como elemento que regula la contención, fuga y visibilidad espaciales, factor fundamental al momento de elegir lugares de permanencia o de flujo. Haciendo uso del mapeo de ubicación y especies trasplantables, se busca intervenir el parque con un sentido de respeto por el elemento natural preexistente.

3. Se proponen hitos verticales temáticos a través del parque, que permitan potenciar la relación de recorrido con el usuario, y actúen como elementos complementarios del paisaje mismo.



5.1.3 PROGRAMA

El proyecto busca generar una discusión en relación al rol que cumple el espacio público en su capacidad de inhibir o potenciar la interacción de los ciudadanos, según las 3 categorías de usuario identificadas (transeúnte, público, manifestante o exponente).

Al mismo tiempo, se ha elegido intervenir un parque que si bien ya está consolidado como un área verde importante dentro de la ciudad de Santiago, paradójicamente presenta patologías propias de los no-lugares y los espacios no gratos para la permanencia, producto de su deterioro y fragmentación como hemos dicho anteriormente.

De este modo, se busca incentivar la interacción social y la permanencia en el parque por medio de configuraciones espaciales y equipamientos con programa adaptado, que permitan a los usuarios ser testigos, exponentes o caminantes, a través de un diseño de parque que incluye una variada gama de expresiones urbanas y artísticas que pongan en valor el rol social y cultural del mismo parque.

PROYECTOS ANCLA

1- Centro De Extensión Cultural Parque Almagro	1950 m2
2- Museo De La Ciudad (Remate Cristian Undurraga)	2100 m2
3- Estación Parque Almagro (Metro)	700 m2

HITOS VERTICALES

- Módulo Proyecciones Cine y Datashow	15 m2
- Módulos Comida y Servicios	25 m2
- Módulos Feria	200 m2
- Módulos Exposiciones	30 m2

5.1.4 PLANTA GENERAL

El masterplan propuesto apunta a la idea de poner en valor la experiencia por sobre el desplazamiento. La estrategia es convertir los flujos en recorridos. El parque ya no es sólo una superficie verde traspasable para dirigirse de un punto a otro dentro del barrio. Importante es la experiencia. De este modo, cada recorrido presenta un valor que se potencia desde antes de llegar al parque con secuencias arbóreas que van marcando un ritmo, enfatizándose así la aproximación al Parque Ciudadano. De la misma forma, se utilizan taludes y lomajes topográficos que van jugando con los recorridos, y al mismo tiempo, invitan al caminante a ir descubriendo las diversas situaciones artísticas y programáticas que el parque tiene para ofrecer.



5.1.5 REFERENTES



Ganador Concurso Ayuntamiento y Centro Cultural de Andana



Tratamiento Espacio Público El Rimac



Centro de Convenciones, BAires



Jardín Botánico Orquideorama



Forum del Corral - Federico Wulff



MVVA - North Gateway



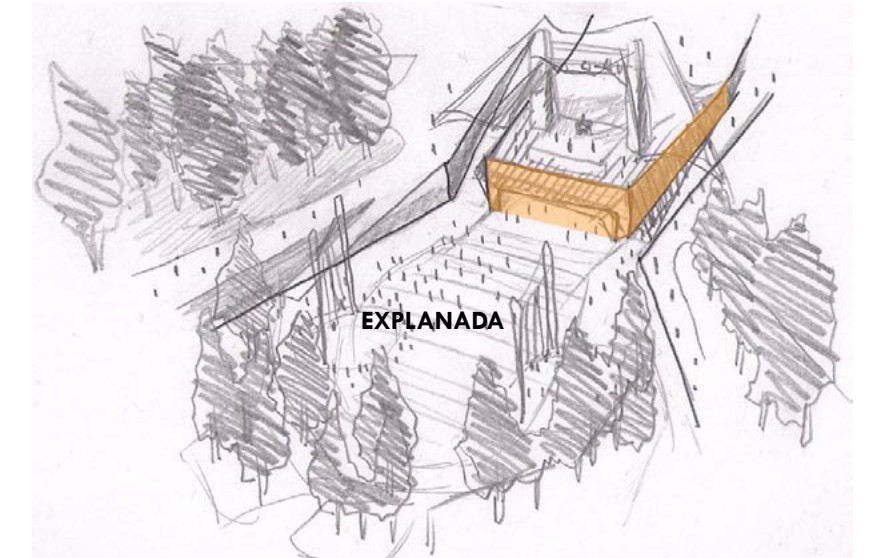
Bellevue Washington Library Proposal

5.2 PROYECTO

5.2.1 PARTIDO GENERAL

El proyecto busca hacer una contraposición entre las dos corrientes que rigen los dominios de lo público, y que tienen directa relación con las expresiones urbanas. Por una parte está la voz oficial, relacionada al espacio público tradicional, permanente, controlado e institucional. Sin embargo, como hemos visto, hay una voz ciudadana muchas veces invisible a simple vista, que está siempre reinventándose, y que llegado el momento apropiado, aparece de manera sorpresiva y toma el protagonismo. De este modo, el proyecto mayor está semienterrado, invitando a ser descubierto en las inmensidades de un parque que desde el exterior parece ser un parque tradicional, manteniéndose la arborización actual en gran parte del perímetro.

A su vez, el proyecto mayor encara una explanada abierta ubicada bajo la cota cero, que por medio de pendientes, logra generar abalconamientos en los diferentes recorridos, priorizando las vistas a las actividades al aire libre que ahí se desarrollarán, invitando al público y transeunte a ser partícipes.



5.2.2 PROGRAMA: CENTRO DE EXTENSIÓN CULTURAL + HITOS VERTICALES

El proyecto mayor cuenta con un programa desplegable según temporalidad. Su funcionamiento interior se hace cargo de un programa que le da sustento teórico a las actividades que se desarrollan al aire libre. De este modo, cuenta con una biblioteca, zonas de administración y los diferentes talleres teóricos aptos para la enseñanza de cada disciplina artística impartida. De este modo, la explanada queda disponible para llevar a cabo el programa desplegado, a modo de permitir la puesta en práctica y presentar las diferentes disciplinas artísticas. Al mismo tiempo, esta explanada sirve como espacio para convocar actos masivos de diversa índole, contando con la posibilidad de un escenario montable en la parte superior del Centro de Extensión.

ADMINISTRACIÓN

- Administración	70m2
- Sala De Reuniones	100m2
- Baños	80m2

SERVICIOS

- Biblioteca	200m2
- Sala Computación	80m2
- Cafetería	240m2
- Bodegas Equipos	300m2
- Baños Públicos	80m2

TALLERES

- Sala Musica	150m2
- Sala Danza	200m2
- Sala Teatro y Artes Circenses	200m2
- Sala Audiovisual	250m2

HITOS VERTICALES (sin área de influencia)

- Módulo Proyecciones Cine y Datashow	15 m2
- Módulos Comida y Servicios	25 m2
- Módulos Feria	200 m2
- Módulos Exposiciones	30 m2

5.2.3 IDEA

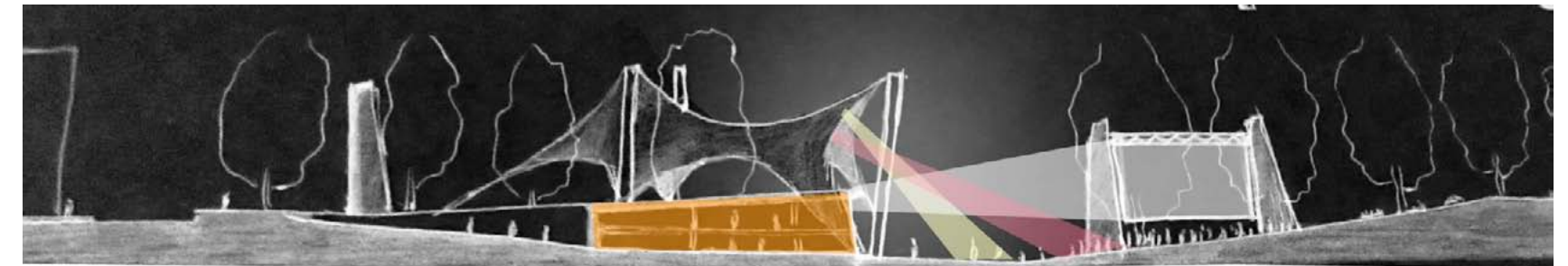
La idea del proyecto apunta a ser un elemento que se mimetiza con la técnica del parque, buscando ser lo menos invasivo con el paisaje, y al mismo tiempo, es trabajado con elementos de hormigón que definen su trazado, por ser un material de carácter rudo y resistente que se adapta a la tierra y actúa de manera noble en situaciones semienterradas.

Además del proyecto semienterrado, se propone una serie de elementos monolíticos a lo largo del parque, que actúan como hitos que van poniendo en valor los recorridos, actuando como plataformas con pequeñas unidades programáticas que permiten desplegar diversas actividades al aire libre, funcionando como activadores espaciales.

5.2.4 RELACIÓN URBANA

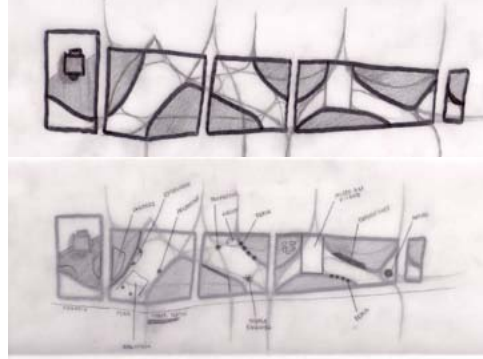
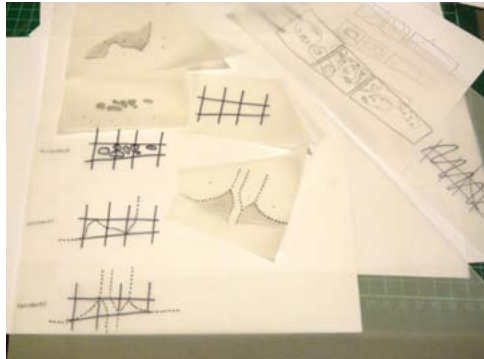
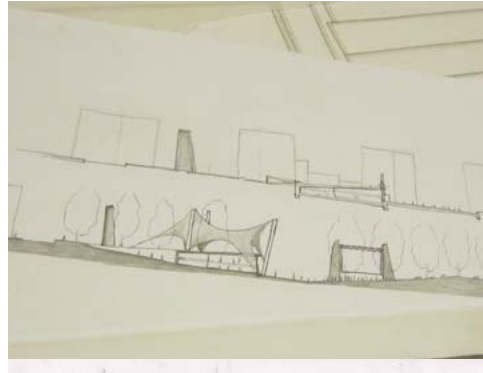
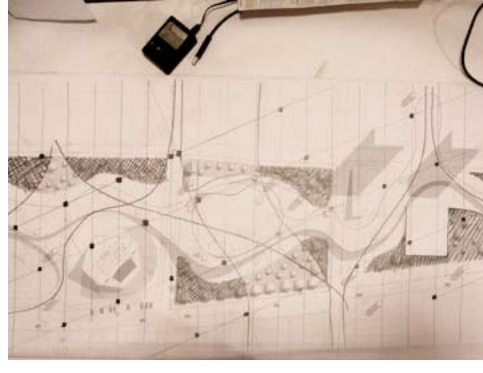
El proyecto mayor cuenta con dos elementos verticales que actúan como hito visual de acceso al parque desde el sector poniente, y que al mismo tiempo, generan la posibilidad de conformar un escenario en la parte superior del edificio cuando sea requerido, permitiendo presenciar espectáculos desde la explanada.

Estos hitos presentan una imagen monolítica, y además de estar presentes en el edificio de extensión, se repliegan a lo largo del parque para servir de soporte a las actividades que se realizan.



Esquema Actividades en Explanada: Proyecciones al aire libre.

5.3 FOTOS PROCESO



MODELO CONCEPTUAL LIQUIDO

CONCLUSIONES



BÚSQUEDA DE LA CIVILIDAD

En los últimos tiempos hemos podido identificar una necesidad de la sociedad por volver a darle al espacio público un sentido propio como elemento gestor de la vida pública, no solamente en Chile sino en el resto del mundo. En este sentido, se vislumbra una necesidad por recuperar la interacción social en los espacios físicos, siguiendo el ejemplo de lo que hoy ocurre en las redes sociales. Además, se identifican diversos anhelos en la ciudadanía, que responden a la idea de poder intervenir en la construcción de los elementos de la ciudad, de manera participativa y organizada, considerando que ésta misma debe ser un espacio que cumpla un rol común en todos sus niveles.

Por otro lado, la tecnología juega un rol fundamental como elemento catalizador de dichos anhelos, pasando a ser un medio generador de interacción. De este modo, las comunidades virtuales, que si bien tienen posibilidades reales de concretarse y conformarse como tales en las plataformas virtuales, buscan arraigar su sentido comunitario y de identidad en el mismo espacio público, pasando a ser un medio que entrega estabilidad y genera la posibilidad física de desplegarse sobre el territorio.

Los usuarios de la ciudad son móviles, generan diferentes concentraciones y flujos dependiendo de situaciones específicas propias de cada momento. De este modo, el conjunto de infraestructuras también puede comenzar a responder a un comportamiento dinámico que pueda adaptarse al usuario, las distintas situaciones producto de múltiples intereses y expresiones urbanas culturales que vayan dando matices a la sistemática y acelerada vida cotidiana de hoy.

BÚSQUEDA DE LA FELICIDAD

El proyecto busca generar una reconversión en el Parque Almagro, teniendo en cuenta la mayor cantidad de factores que inciden en su contexto urbano, social y cultural, y además, teniendo claro que el espacio público es una sumatoria de capas, que como hemos explicado anteriormente, son las que conforman el paisaje urbano en su totalidad. En este sentido, si bien es muy importante mantener elementos del pasado, que nos hablan de la identidad cultural y vivencial de una época, también es necesario pensar en la forma en que vivimos el presente, reflexionar sobre si somos felices o no viviendo en la ciudad, y qué necesitamos para encontrar dicha finalidad... Tal vez no sea una finalidad, sino un camino, y como escuché a un profesor alguna vez en una clase, la casa es mi pasado, es la fuente de todos mis recuerdos; por otra parte el trabajo es mi futuro, lugar que me da la estabilidad y me permite proyectarme hacia dónde quiero ir; y dónde está el espacio del presente??

Bueno, el presente es todo lo que hay entre la casa y el trabajo, un lugar que me permite desconectarme de mis labores cotidianas, liberar la mente y pensar en la vida: el mismo espacio público.

*“La felicidad no es una meta...
...es un estilo de vida.”*
Federico Moccia, Escritor

BIBLIOGRAFÍA

- Richard Sennet, 1976, El Declive del Hombre Público, Prólogo de Salvador Giner, Editorial Anagrama

- Zygmunt Bauman, 2004 - Modernidad Líquida, Fondo de cultura Económica

- Plan de Desarrollo Comunal Municipalidad de Santiago, 2011

- LM Estrada Gil, 2012 - Análisis del Parque como Tipología.

Seminarios y Tesis:

- Pilar Baquedano/Josefina Fueyo, 2010, Manifestaciones Urbanas hacia un espacio de interacciones, FAU, Universidad de Chile.

- Cristian Cardeuc, Proyecto de Investigación: Modelo de Evaluación y Gestión sustentable de áreas verdes urbanas, 2012.

- Marco Valencia/ Rodrigo Martinez, 2005, Cartografías de Santiago, Procesos e imágenes representativas de la ciudad entre 1990 - 2000, Arquitectura, Universidad Central.

- Silvia López Rodríguez, 2005, Orientación y Desorientación en la Ciudad, La Teoría de la Deriva, Tesis Doctoral, Universidad de Granada, Facultad de Bellas Artes "Alonso Cano", Departamento de Escultura.

- Tomás Rozas, 2013, Mixart: Centro cultural de la nueva expresión urbana, FAU, Universidad de Chile.

- Italo Veas, 2011, Academia Muralista y Parque Cultural, FAU, Universidad de Chile.

- Camila Abbott, 2010, Santiago MediaLab: Una propuesta de espacio público 3.0, FAU, Universidad de Chile.

- Macarena Moraga, 2011, Espacios Interreligiosos, FAU, Universidad de Chile.

