

ALGUNAS OTRAS, RETRATOS CONTRA HISTÓRICOS (1536- 1960)

*Colección ilustrada de mujeres
anónimas artífices de la reivindicación
femenina en Chile*

Proyecto para optar al título
profesional de Diseñador

Presentado por:
M. Ignacia Caro Jara

Dirigido por:
Mauricio Vico

Santiago de Chile, Diciembre 2014

00

CONTENIDOS

1. Introducción	3
2. Problema y objetivos	5
3. Fundamentación Teórica	7
3.1 Inicios de la ilustración en Chile	8
3.2 Formación de ilustradores nacionales	10
3.2.1 Ilustración editorial	10
3.2.2 Caricatura: humor político e historieta	18
3.2.3 Ilustración para niños	27
3.3 Mujer y pintura chilena	30
3.4 Incorporación de la mujer en la ilustración	39
3.5 Medios impresos e imagen femenina	45
3.6 Ilustración en revistas para la mujer	48
3.6.1 Revista Margarita	48
3.6.2 Revista Eva	50
3.6.3 Revista Rosita	54
3.6.4 Revista Paula	57
3.7 Ilustradoras chilenas jóvenes	61
3.7.1 Sol Díaz	61
3.7.2 Paula Blanche	65
3.7.3 Andrea Barja	67
3.7.4 Luna Segovia (Luna Lee)	69
4. Justificación del proyecto	75
4.1 Presentación del proyecto:	
Algunas otras, retratos contra históricos (1536-1960)	78
4.2.1 La mujer en la ilustración	79
4.2.2 Propuesta de diseño	83
4.2.3 Presupuesto	88
4.3 Personajes	89
4.3.1 Procedimientos de composición	89
4.3.2 Rosario Ortiz, La Monche	90
4.3.3 Juana Roldán	92
4.3.4 Carmela Jeria + Esther Valdés	94
4.3.5 Belén de Sárraga	96
4.3.6 Teresa + Rebeca Barnes	98
4.3.7 Delia Matte	100
4.3.8 Graciela Mandujano	102
4.3.9 Marta Vergara	104
4.3.10 Janequeo	106
4.3.11 Herminia Aburto	108
4.3.12 Catalina de Los Rios de Lisperguer	110
4.3.13 Catalina Villarroel	112
4.3.14 María Cornelia Olivares	114
5. Conclusión	116
6. Bibliografía	119

01

INTRODUCCIÓN

Los temas a tratar dentro del siguiente informe están relacionados con la ilustración de género llevando el foco principalmente a lo que ha sido el manejo de la figura femenina dentro del siglo XX en Chile, quiénes son y han sido sus principales exponentes y cuál es la mirada que se tiene ante el tema.

Pensando en la ilustración como parte complementaria del diseño gráfico, la investigación busca reunir los antecedentes necesarios para descubrir cómo esta forma ha sido utilizada como un medio de representación válido para desarrollar diversos temas relacionados con la mujer chilena, de manera de dar a conocer su situación, contexto y características.

La recopilación de antecedentes para comprender la ilustración en nuestros días comienza con una observación progresiva en el tiempo relacionada con la evolución de las artes gráficas y los avances tecnológicos e intelectuales presentes a lo largo de la historia en Chile, yendo desde las primeras influencias ejercidas por viajeros a partir de las expediciones y conquistas territoriales, hasta la formación de las nuevas generaciones de artistas que decidieron seguir el camino de la ilustración para complementar y responder de mejor manera a las necesidades comunicacionales que se fueron presentando a partir del desarrollo de nuevos conocimientos, uso de tecnologías y las nuevas incursiones dentro de los métodos de comunicación visual.

Esta serie de sucesos dará pie para que la ilustración se desarrolle y evolucione, convirtiéndose en una forma de representación que permite plasmar y dar a conocer realidades de una manera diferente adoptando diversas características acorde a la necesidad a la cual atienden. En la medida que se fueron haciendo necesarios con el paso del tiempo, se podrán observar los cambios a nivel de detalle y uso de color. A raíz de esto surgen los diferentes géneros y ramas de la ilustración, que a su vez responden a los movimientos sociales y artísticos que hoy se conocen. Por tanto, llegar al trabajo específico relacionado con la mujer y su desarrollo dentro de la sociedad y su expresión a través de la ilustración.

Para obtener los conocimientos necesarios dentro de este proyecto se hace necesario hacer una investigación de tipo descriptiva que permita comprender los diferentes momentos dentro de la historia de la ilustración. Así, saber cómo se ha llegado a lo que es hoy y porqué en los temas relacionados con el género femenino han sido trabajados de una forma u otra.

02

PROBLEMA Y OBJETIVOS

En la actualidad ¿Existen características propias de la mujer chilena que determinen la forma y elementos gráficos a utilizar al momento de representar su fisonomía y/o género a través del desarrollo de la ilustración? ¿Cómo afectan o influyen estos elementos dentro de la percepción que se tiene de la mujer en la sociedad?

Objetivo General:

Detectar cuales son las tendencias dentro de los elementos gráficos utilizados en la ilustración de la mujer en Chile y reconocer cual es la cercanía que tienen con la realidad representada, tanto a nivel morfológico como conceptual.

Objetivos específicos:

- a) Registrar e identificar el desarrollo de la ilustración a lo largo de la historia. Desde sus inicios, su desarrollo Chile enfocándose en la ilustración de género.
- b) Indicar cuáles son las principales características y exponentes dentro de la ilustración de la figura femenina durante el siglo XX.
- c) Determinar cuáles son los criterios utilizados para ilustrar al género femenino, qué elementos se rescatan y como finalmente son aplicados a la ilustración de la mujer.

03

FUNDAMENTACIÓN TEÓRICA

Desde sus inicios más remotos la imagen era generada exclusivamente a partir del reflejo de la mentalidad mágico-religiosa relacionada con la forma de ver el mundo y el entorno, lográndose representaciones excepcionales relacionadas generalmente con ritos religiosos o a grandes acontecimientos políticos militares¹ de cada cultura.

De esta manera se comienza a caracterizar cada vez más la habilidad del artesano-especialista el cual desarrolla habilidades particulares en su trabajo lo cual lleva a la creación y reconocimiento de los primeros acercamientos de lo que podría describirse como un estilo.

... Desarrolla peculiares habilidades en su trabajo, estandariza sus movimientos, sus reflejos, y crea una cierta forma "canónica" para cada ser u objeto del universo representable².

En la época del Paleolítico las imágenes eran únicas, complejas en su ejecución y poco accesibles para la mayoría, características similares a lo que posteriormente se fue conociendo como arte.

Al llegar el Neolítico se comienza la búsqueda de la estandarización de las imágenes tratando de implementar patrones o sellos que pudieran ser aplicados en materiales como arcilla blanda con el fin de crear plantillas utilizables para la artesanía y decoración.

En Chile, las expediciones de conquista realizada por los viajeros extranjeros permitió recibir a los precursores de los que serían los primeros artistas chilenos, aquellos que se dedicaron a la pintura y que posteriormente dieron paso a lo que se conocería como ilustración.

3.1 |

INICIOS DE LA ILUSTRACIÓN EN CHILE

Las artes gráficas y el arte aplicado han sido elementos que se han hecho presentes en la historia de Chile desde sus inicios. Un hito relevante con respecto a esta materia es la aparición de la Aurora de Chile, que en el año 1912 se convierte en la primera publicación impresa del país marcando el inicio del desarrollo de los medios de comunicación escrita y la imprenta en general.

En paralelo al gran desarrollo que hubo en el ámbito de la pintura, en nuestro país desde mediados del siglo XIX comienzan a utilizarse nuevas técnicas de representación. El uso de la litografía permitió el surgimiento de diversas publicaciones a nivel popular dando paso al desarrollo de nuevas categorías de expresión como lo son la ilustración y la caricatura.

Desde comienzo del siglo XX comenzaron a llegar nuevos insumos a territorio nacional. La inversión e innovación en tintas, papeles y tipografías hicieron que Chile fuera reconocido como uno de los líderes en cuanto a desarrollo gráfico dentro de Latinoamérica.

Como se ha hablado en los capítulos anteriores, la influencia que ejercía el estilo Europeo y los maestros provenientes de dicho continentes eran bastante fuertes sobre la enseñanza y las generaciones de artistas formados en esa época en nuestro país.

Desde 1910 la intervención de artistas gráficos tuvo una notable masificación. Comenzaron a aparecer caricaturas con diferentes usos e intenciones, yendo desde el humor hasta la crítica social y política, convirtiéndose poco a poco en una herramienta de uso masivo, válida y reconocible transformando a la ilustración en una nueva forma de comunicar.

Dentro de los diversos artistas existentes, habían algunos que tomaban la opción de seguir cursos orientados al desarrollo de la ilustración editorial con el fin de poder orientar su trabajo a esa área.

Esto permitió que la cantidad de ilustraciones existentes aumentara progresivamente y se fueran creando piezas pensadas para acompañar textos en prosa, poesía, noticias o que simplemente decoraran páginas.

El clásico artista de los grandes salones de la época comenzaba a trabajar de manera pública y popular, interviniendo mensajes masivos y derivando de la figura del "gran pintor" u "artista pictórico" hacia una nueva categoría. Trabajaba de manera periódica y ofrecía multiplicidad de propuestas que enriquecían el diseño final de cada publicación. Un artista al servicio de los contenidos y por lo tanto parte de un relato social.¹

La ilustración era la técnica que complementaba aquellas publicaciones que buscaban la calidad y lo llamativo. Antes de la aparición de la fotografía, desde mediados del siglo XIX la ilustración aportaba cerca del 70% de información visual a través de traspasos, grabados en madera y metal, y tipografías decorativas.

Llegando el 1900, comenzaron a aparecer publicaciones en las cuales los recursos fotográficos e ilustración comenzaban a ser parte fundamental a la hora de comunicar contenidos. Un ejemplo de esto se presenta en 1902 con la *Revista ilustrada*, que como se puede observar en la *figura 1* incorpora en sus páginas diversos elementos gráficos que forman parte del concepto comunicacional que se

quiere presentar al público de la época.

Otro fenómeno relevante en cuanto a la ilustración e impresión es la llegada del color y la confección nacional de ilustraciones. Esto cambiaba el panorama que se llevaba hasta ese entonces, ya que anteriormente la mayoría de las peticiones con respecto a estas áreas eran hechas a artistas provenientes de otros países que venían a trabajar a la editoriales.

Con el paso del tiempo, todos aquellos dedicados a la ilustración comenzaban a adaptarse a una nueva metodología de trabajo donde cada obra era considerada como un fin comunicacional. Esto se podía ver en los diseños que se solicitaban para portadas, los cuales tenían temas específicos en torno a las cuales debían ser trabajadas, mientras que en el interior, las ilustraciones apoyaban los contenidos acompañando los textos para aclarar o reforzar lo que se estaba contando.

Por su parte, en el caso de los cuentos y poemas servían como inspiración para numerosas piezas gráficas de notable calidad artística con la finalidad de aterrizar el relato y abrir la mente del lector. Como indica Felipe Bruna en su libro: El artista ahora creaba pensando en la finalidad masiva de su obra.⁴

1. Descripción correspondiente al concepto de Ilustrador según Bruna A.F, 2010, Retrospectiva Visual del Centenario de Chile, La ilustración y el arte aplicado, pág. 11.

3.2

FORMACIÓN DE ILUSTRADORES NACIONALES

3.2.1 Ilustración Editorial

La industria editorial chilena surge cerca de la primera mitad del siglo XIX con la llegada de la imprenta a Chile. En un comienzo los primeros talleres tipográficos eran rústicos, con infraestructura improvisada y contaban con herramientas y materiales escasos y de una calidad poco elevada.

En ellos se fabricaron las primeras viñetas xilográficas utilizadas para decorar las primeras piezas gráficas impresas, tales como invitaciones o pasquines que tenían más bien un carácter ornamental más que una relación directa con su contenido.

La *Aurora de Chile*², considerado el primer periódico nacional, incluyó este tipo de viñetas las cuales fueron consideradas como la primera ilustración incorporada en el encabezado de una publicación chilena. Sin embargo, las primeras ilustraciones editoriales nacen a partir de publicaciones satíricas correspondientes a la época de la Independencia, acompañando textos con dibujos con el fin de ridiculizar a los oponentes políticos.

En la segunda mitad del siglo XIX este tipo de ilustración comienza a experimentar ciertos cambios. Entre éstos se incluyen la incorporación de nuevas tecnologías de reproducción gráfica, las que permitieron el aumento en la circulación de publicaciones, el incremento en el número de ejemplares impresos y la incorporación de ilustraciones de mejor calidad.

Los primeros signos de industrialización con respecto a la actividad gráfica en el país comienzan a aparecer a partir de 1860 con la fundación de la Imprenta Universo.³

El auge y gran movimiento de la prensa durante las décadas siguientes, dio espacio para que personajes como Luis Fernando Rojas⁴, reconocido como el primer profesional dedicado a la

2. (1812-1813) Periódico nacional publicado por primera vez el 13 de Febrero de 1812, impulsado principalmente por patriotas ilustrados que se encargaron de colaborar en su producción y publicación. Una de las figuras importantes del periódico fue el sacerdote Camilo Henríquez, destacado por sus conocimientos en historia y humanidades fue nombrado redactor durante el gobierno de José Miguel Carrera. La *Aurora de Chile* se publicó semanalmente por más de un año y en cada uno de sus números se encargó de exponer un marcado pensamiento independentista a través de temas de actualidad nacional como la hacienda pública, industria, comercio, la "civilización de indígenas", la instrucción pública o el derecho constitucional. Al tener una línea editorial tan marcada, no estuvo exenta de detractores que condenaban su espíritu de desafío hacia la realza. Por su perseverancia este periódico logró convertirse en un símbolo de la Independencia de Chile, además de ser el puntapié inicial para lo que hoy en día es el periodismo chileno.

3. Fundada en 1859 en Valparaíso como resultado de la fusión entre las litografías Gillet y Sud-Americana, los más prestigiosos establecimientos gráficos de la región en ese entonces. Esta imprenta y litografía ocupó un edificio de cinco pisos, donde se imprimían desde cheques de bancos, bonos, acciones, pólizas de seguros, estampillas, hasta el semanario *Sucesos* y *The Chilean Times*, órgano autorizado por las colonias extranjeras en Chile.

4. Casablanca 1857- Santiago 1942. Dibujante chileno, alumno del maestro Julio Bianchi en el año 1871, y posteriormente de Cosme San Martín en la Academia de Pintura en 1874. Continuó sus estudios bajo la dirección de Ernesto Kirchbach en dibujo al carboncillo y con Juan Mochi en pintura al óleo. Comenzó a trabajar como litógrafo en 1875 en la revista *Correo de la Exposición*. Este artista se convirtió en el primer dibujante artístico de Chile, trabajo que ejerció durante 30 años. Fue ilustrador de *el Álbum Glorias de Chile*, de Benjamín Vicuña Mackenna y la *Historia General de Chile* de Barros Arana.

Fuente: <http://www.artistasplasticoschilenos.cl/biografia.aspx?itmid=386>, visitado el 17 de Junio del 2014.

ilustración en Chile, pudieran desempeñar sus labores. En particular, su dibujo se caracterizaba por el realismo y la fidelidad de los hechos retratados. Eran aplicados en diferentes soportes, libros, periódicos y revistas, que como en esa época no contaban con la fotografía, tomaban la ilustración como medio de registrar de los diversos eventos de la vida cotidiana. Publicaciones como; *La Lira de Chile*, *El Taller Ilustrado*, *El Peneca*, *El General Pillo*, *El Padre Padilla*, *La revista cómica* y los *Diarios de Juan Rafael Allende* contaron con su colaboración a lo largo de 66 años de trabajo. Un ejemplo de su obra es la imagen correspondiente a la *figura 2* que se presenta a continuación, publicada en *La Lira Chilena*⁵.

La industria editorial moderna fue avanzando junto con la implementación de nuevos procesos mecánicos ligados a la reproducción gráfica. *La Imprenta Barcelona*⁶, una de las pioneras en cuanto a la consolidación de un mercado propio y la consolidación del rubro, permitió dar pie a publicaciones más especializadas.

Se acercaba el 1900 y en nuestro país se podía observar una cultura influenciada por las tendencias y costumbres propias de Francia, factores que incidía con fuerza sobre los hábitos y costumbres de la sociedad chilena de ese tiempo

Este fenómeno impulsado por el modernismo europeo también ejerció influencia sobre la mano de las primeras generaciones de ilustradores que trabajaron en Chile.

Uno de los más destacados fue Alejandro Fauré⁷, dibujante, diseñador y caricaturista chileno que se desempeñó en el ámbito de las labores gráficas a fines del siglo XIX y a comienzo del nuevo siglo. Al observar su trabajo se puede ver como su estilo de ilustración estaba orientado a la naturaleza y a la figura femenina. En general, era común ver en las publicaciones de la época ornamentos y decoraciones que buscaban mostrar la interacción de la mujer y su poder de seducción interactuando y formando parte de la naturaleza. Su trabajo es ejemplo y evidencia de la incidencia que tenía el Art Nouveau⁸ sobre las obras de los artistas gráficos que se desempeñaban en nuestro país.

La mujer elegante fue tema recurrente en la publicidad realizada por Alejandro Fauré, sobre todo si se trataba de productos exclusivos o importados⁹.

Un ejemplo de lo mencionado en este párrafo, corresponde al Aviso de Té publicado en la *Revista Instantáneas* a principios del siglo XX, el cual se presenta en la *figura 3*.

5. (1898-1907) Publicación periódica propia de Santiago que circuló semanalmente por casi diez años, convirtiéndose en una de las más estables y duraderas de la transición del siglo XX. En un comienzo contaba con un tiraje que contemplaba un par de miles de ejemplares hasta llegar a los treinta mil. Esta revista estaba orientada al público de la elite urbana quienes encontraban en sus páginas las novedades culturales y políticas del medio chileno e internacional. Con el tiempo su línea editorial fue cambiando, el contenido se tornó hacia un ámbito más bien misceláneo y generalmente anónimo. A partir de 1906 contó con secciones literaria, femenina, humorística, agrícola e infantil, las que buscaban satisfacer las necesidades de un amplio espectro de lectores

6. Fundada en 1891 por Ignacio Balcells se alzó como un referente de la modernización gráfica del país. Desde 1892 dispuso de máquinas de estereotipia y litografía de última tecnología. Fue conocida por sus impresiones a color: fotolitos, tricromías, fototipias y litografías. Fue la primera imprenta en contar con una máquina Monotype, y desde 1904 incorporó ilustradores y artistas gráficos como Alejandro Fauré, el primer afichista e ilustrador nacional.

7. (Valparaíso 1865-1912) Comenzó trabajando en la industria gráfica en 1880. Fue autodidacta, muy estudioso de las escuelas europeas. Fue considerado como el primer afichista. Estuvo a cargo de publicaciones como *La Lira Chilena* y *Noticias Gráficas*, además de desarrollarse como redactor artístico de varias publicaciones. Realizó tiras cómicas para *El Payaso* y portadas para las revistas *Pluma* y *Lápiz*, *Instantáneas*, *Noticias Gráficas*, *Chile Ilustrado* y *La Ilustración*. Se suicidó el 9 de Noviembre de 1912, a los 47 años de edad.

8. Movimiento artístico desarrollado en París entre los años 1880 y 1910. Se inspiraba en el "Arts & Crafts". Buscó representar la unión entre las bellas artes y las artes aplicadas a través de la intervención en elementos cotidianos como muebles, carteles y señalética. Algunos de los elementos que lo caracterizan son el uso de formas y líneas onduladas, libres y casi nunca rectas, gran cantidad de detalles y colores, figuras femeninas delicadas, pálidas y muy sensuales.

9. Muñoz M. y Villalobos Fauré M.F.(2009), Alejandro Fauré, obra gráfica. Santiago, Chile: Ocho Libro Ediciones, pág. 136.



Figura 1
Portada Revista Ilustrada, Año 1

Autor: Walter T. Uriarte.
Técnica: no especificada.
Formato: Revista.
Año: 1902.
Fuente: <http://www.memoriachilena.cl/602/w3-article-124165.html>



Figura 2
Brevas, ¡Fresquitas las brevas!

Autor: Luis Fernando Rojas.
Técnica: Impresión y litografía.
Formato: Lámina.
Año: 1903.
Fuente: <http://www.memoriachilena.cl/602/w3-article-84588.html>



Figura 3
Aviso de Té 18 (última página revista instantanea)

Autor: Alejandro Fauré.

Técnica: Litografía a tinta sobre papel.

Formato: 14,5x20cm.

Año: 1900.

Fuente: Muñoz M. y Villalobos Fauré M.F.(2009), Alejandro Fauré, obra gráfica. Santiago, Chile: Ocho Libro Ediciones, pág. 136.

En esos años el periodismo experimentó un gran desarrollo y junto con esto se logró profesionalizar la labor del artista gráfico. Comenzaron a aparecer una gran cantidad de publicaciones ilustradas, revistas y diarios que contaban con un director artístico y un equipo de dibujantes que estaban a su cargo.

Para darle mayor énfasis a esta línea gráfica que se venía presentando a nivel mundial, algunas casas editoriales de nuestro país optaron por traer artistas provenientes de otros países, específicamente del viejo continente, para comenzar a potenciar y complementar el medio local de la ilustración. Algunos de ellos se destacaban en revistas de la época como *La Ilustración*¹⁰, que contaba con la colaboración de personajes como José Foradori, dibujante italiano encargado de ilustrar en diversas publicaciones en nuestro país. Su trabajo se caracterizaba por un trazo suelto y expresivo que se complementaba con su preocupación por los detalles y la precisión en las formas y dimensiones anatómicas empleadas en figuras humanas y animales. Una muestra de su trabajo es una de las portadas para la revista *La Ilustración*, mostrada a continuación en la *figura 4*.

Emilio Dupré fue otro de los dibujantes que formó parte de esta revista. Su estilo se identificaba por el uso de achurados que permitían una variedad de texturas y gradaciones además de la creación de espacios dentro de la obra usando la perspectiva tonal. Además de las portadas de revistas ilustradas también se observa una gran cantidad de avisos publicitarios hechos en base al juego de ilustraciones y tipografías, ejemplo que se presenta en la *figura 5*.

En el año 1900 aparecen varias revistas que se convirtieron en espacios de gran importancia para dar a conocer el trabajo de los ilustradores que se sumaban al círculo de profesionales encargados de conformar el imaginario gráfico de nuestro país.

Entre estas publicaciones se encuentra *Instantáneas (1900-1901)*¹¹ en la cual se incluyen trabajos de ilustradores como Jhuan Martín, Alejandro Fauré y Santiago Pulgar. En el mismo periodo se desarrollan *Pluma y Lápiz (1900-1904)*¹², *Sucesos*¹³ (1902-1932), *Chile Ilustrado (1902)* y *El Arte Industrial*¹⁴.

Dentro del auge que tenía el arte gráfico a comienzo de siglo la creación de la revista *Zig zag*¹⁵ marca un hito ya que reunió uno de los equipos gráficos de mayor tamaño y diversidad de origen dentro de sus integrantes.

10. (1899-1905) Revista semanal ilustrada dirigida por V.Rovira y Manfredo Poblete. Abordó temas de ciencia, industria, educación, literatura y música. Los dibujos incluidos en sus páginas incluían viñetas cómicas, retratos y composiciones para sus portadas las cuales evidenciaron gran influencia del Modernismo.

11. Fue publicada el 1 de Abril de 1900 por un grupo de intelectuales conformado por Joaquín Díaz Garcés, Guillermo González Echenique y Julio Bozo Valenzuela quienes según Evangeline Mundy, “concibieron la idea de una revista literaria y artística que llenara el vacío producido por la falta de tales revistas en el ambiente literario de Chile”, dejando en claro que sus aspiraciones eran llegar en lo posible a la mayor cantidad de público y no sólo a una elite.

Fuente: <http://www.memoriachilena.cl/602/w3-article-3464.html>, visitada el 17 de Junio del 2014.

12. Publicación nacida en Santiago, fundada por el poeta, periodista, editor y crítico Manuel Cabrera Guerra. Este seminario buscaba ofrecer una plataforma de difusión para la escritura literaria, así como una vitrina para la producción de jóvenes ilustradores que tomaban influencias del Art Nouveau y del dibujo cómico.

13. Fundada en Valparaíso por los hermanos Gustavo y Alberto Helfmann, hijos de Guillermo Helfmann, uno de los pioneros de la industria gráfica en Chile. Tuvo gran acogida por el público, motivada sobre todo por el material gráfico del cual disponía y entregaba en cada publicación. Esta publicación semanal estaba destinada a divulgar los acontecimientos de la actualidad noticiosa, nacional y extranjera, junto a textos literarios presentados en forma de “álbum de crónicas”, nombre que se le daba en aquel entonces a la recopilación de textos literarios e informativos junto a caricaturas y fotografías instantáneas.

Fuente <http://www.memoriachilena.cl/602/w3-article-100809.html>, Sucesos, visitada el 17 de Julio del 2014.

14. Revista ilustrada publicada en Diciembre de 1904 por la imprenta Universo. Publicación de gran formato que incluía información. Dibujos y notas técnicas sobre diversos productos de la industria, desde muebles y cerrajería hasta moldes. Al año siguiente se publica una revista mensual con el mismo nombre y contenidos muy similares. La ilustración cumplía un papel fundamental ya que ayudaba en la explicación gráfica de las aplicaciones técnicas de las cuales se hablaba.



Figura 4
Portada para revista La Ilustración
Autor: José Foradori.
Técnica: no especificada.
Formato: Lámina.
Año: 1904.
Fuente: <http://www.disenonacional.cl>



Figura 5
Leche Malteada de Horlick (publicidad)
Autor: Emilio Dupré.
Técnica: no especificada.
Formato: Lámina.
Año: 1905.
Fuente: <http://www.disenonacional.cl>

Dentro de su trabajo se podían encontrar apuntes de paisajes, escenas costumbristas que alternaba con el retrato en lápiz, pastel u óleo.

Tuvo una segunda estadía en Chile, en la cual tuvo la posibilidad de realizar clases de pintura las cuales tuvieron gran aceptación.

Existió una diferencia con Alejandro Cicarelli¹⁵ en cuanto a cual debía ser la línea a seguir en con respecto a la forma de enseñar en la Academia de pintura en Santiago.

Esto generó dos bandos que dividieron a los pocos artistas que habían en el país. Algunas de sus obras son las acuarelas *Cuesta de Prado* y *Valle de Aconcagua*. Carlos Zorzi, con gran experiencia como ilustrador editorial y un amplio dominio del grabado, específicamente de la litografía, fue otro de los destacados de la época. Trabajó en diversas publicaciones destacándose las colaboraciones hechas en la Revista Zig-Zag.

Sus piezas se caracterizaron por el trabajo elaborado y complejo de elementos ornamentales. Sus dibujos incluyen una amplia gama de recursos gráficos como, trabajo de medias tintas y aguadas, superficies tramadas o achuradas, alto contraste, gradaciones de tono y grosor de líneas. También manejaba amplias paletas de colores. Entre sus diseños se encuentran viñetas, ilustraciones para portadas, artículos y publicidades.

Una de sus obras destacadas es el cartel que se muestra en la *figura 6*.

Tiempo después, desde Francia llegan artistas como León Bazin, quien destacó por sus trabajos hechos bajo la técnica del grabado y tinta fuerte, y Paul Du Fresne, a quien se le encargó como tarea inicial ilustrar la primera portada de la Revista Zigzag, correspondiente a la *figura 7*.

Existieron otras publicaciones provenientes de la casa editorial Zig-Zag, surgidas como respuesta a las necesidades que se iban presentando a medida que el público se familiarizaba con esta forma de comunicación que adquiría cada vez más potencia.

Es el caso de *El Peneca* (1908-1972), *Corre Vuela* (1908-1927), *Selecta* (1909-1912), *Familia* (1910-1928) y *Pacífico Magazine* (1913-1921), varias de ellas ligadas a los temas que se tratarán en los capítulos siguientes.

Hasta 1920 las publicaciones impresas continuaron privilegiando la ilustración por sobre la fotografía, pero a medida que las nuevas técnicas como la litografía, fotoimpresión y el color fueron avanzando dentro de la industria gráfica, el trabajo de los artistas comenzó a ser desplazado por nuevos mecanismos de producción más económico y eficientes para el mercado.

15. (1905-1964) Zig-Zag se considera una de las primeras publicaciones de carácter misceláneo producida en Hispanoamérica. Ejemplo del periodismo moderno inauguró una nueva etapa en nuestro país al imponer las tendencias del mercado editorial de las grandes metrópolis. En el año, bajo la dirección de Agustín Edwards se llevó a cabo un enorme despliegue publicitario, nunca antes visto en Chile, relacionado con el primer número de Zig-Zag. Para la impresión se usó la última tecnología existente en la época, y se contrató a Mr. William Phillips, técnica en grabado en colores especialista en sistemas de impresión conocidos con el nombre de "tricromía" o grabado en tres tintas. En relación a los contenidos contó con la participación de los más reconocidos escritores e ilustradores, entre los que se encontraban Benjamín Vicuña Subercaseux y Baldomero Lillo por una parte, y Roberto Alarcón, Richón Brunet, Pedro Subercaseux, Julio Bozo, Carlos Zorzi, Foradori, Emilio Dupré, Ramón Huneus y Nataniel Cox (Pug). Impreso el primer número de la revista, se inició una propaganda que llenó las ciudades de carteles que anunciaban la próxima aparición de la revista.

Zigzag fue muy innovadora para su época. En la parte gráfica, presentaba una cubierta con muchos colores y en su interior incluía láminas con caricaturas, dibujos y fotografías profesionales. Además fue una de las primeras revistas que se vinculó con empresas periodísticas de otros países para que les enviaran noticias con fotografías y reportajes internacionales.

Fuente: <http://www.memoriachilena.cl/602/w3-article-3684.html>, Visitada el 17 de Junio del 2014.

17. Publicación que comienza a circular desde la mitad del siglo XIX en Chile. Se convirtió en un escenario de batalla comunicacional entre las diferencias de ideas políticas existentes entre conservadores y liberales, dándole un papel importante a la prensa escrita dentro de lo que era la actividad política de ese momento. Esta revista tuvo tres épocas, en primera instancia fue una de las primeras revistas literarias en preocuparse activamente de los asuntos políticos, manifestando oposición al gobierno de Manuel Montt a través de su contenido escrito y las ilustraciones que los complementaban, estos últimos fieles representantes de lo que sería la sátira política del siglo XIX. En el año 1958 las ciudades de Santiago, Valparaíso y Aconcagua se encontraban en estado sitio, razón por la cual fueron suspendidas todas las publicaciones opositoras al gobierno de turno. El Correo Literario vuelve a circular en el año 1864, etapa en la cual se incluyen temas como obras por entrega y traducciones de textos de



Figura 6
Cartel Exposición de Talca

Autor: Carlos Zorzi.
Técnica: no especificada.
Formato: Lámina.
Año: 1905.
Fuente: <http://www.disenonacional.cl>



Figura 7
Portada para revista La Ilustración

Autor: José Foradori.
Técnica: no especificada.
Formato: Lámina.
Año: 1904.
Fuente: <http://www.disenonacional.cl>

3.2.2 Caricatura: humor político e historieta

Los primeros dibujos relacionados con temas atinentes al país se le atribuyen a José Miguel Carrera. Un ejemplo de esto es la ilustración en la cual hace una parodia con respecto a Bernardo O'Higgins y José de San Martín como se describe en el siguiente párrafo y se observa en la *figura 8*:

Primera caricatura chilena, hacia 1818: O'Higgins representado como un asno, es montado por un San Martín bebedor de aguardiente y con el libro "Acuerdos de la Logia" al cinto. Les acompañan los demás Lautarinos, que arrastran a los "pueblos de Chile" hacia la perdición. Aunque se adjudica la autoría de esta imagen a don José Miguel Carrera, parece ser que también circuló en Perú durante los preparativos de la Expedición Libertadora¹⁶.

Los primeros dibujos aparecidos en los periódicos de nuestro país corresponden a caricaturas relacionadas con los diversos momentos políticos que vivía Chile. Se considera que los primeros dibujos aparecieron en publicaciones como Viva la Patria (1821) y tiempo después en El Patriota Chileno (1826).

Sin embargo, es Antonio Smith el nombre que se asocia a los inicios de la caricatura hecha en Chile. Su obra fue aporte fundamental para la publicación El correo Literario¹⁷ (1858-1867), donde sobresalió por su sarcasmo y originalidad. La base de su trabajo era la figura de distintos personajes públicos de la época, vinculados a la política o las letras.

Éstos eran representados a modo de caricatura y generalmente actuaban reforzando o apoyando los textos que se publicaban en los periódicos.

Los dibujos de Smith contenían una fuerte crítica detrás de su composición, idea que se refuerza en lo siguiente:

La caricatura de Smith no era notable por el dibujo; al contrario, éste se resentía a la falta de escuela, sino por la gracia i la idea, por el juicio rápido que daba de los hombres, por la inventiva sencilla y natural con los que los caracterizaba. Muchas veces le bastaba una palabra, una frase, para retratar de cuerpo entero a sus personajes. ...Sus pensamientos llenos de exactitud y de buen sentido, fueron los que dieron al Correo Literario su inmensa popularidad. Muchos hombres notables, muertos después del Correo Literario, han sido olvidados; pero la obra pasajera de Smith, vive todavía i se la recuerda con alegría¹⁸.

16. Salazar Criss, (2009, 6 Febrero) Historieta y humor gráfico: Hitos de los 200 años de Chile ilustrado. Fuente: <http://urbatorium.blogspot.com/2009/02/historietas-y-humor-grafico-hitos-de.html#.U64uXPl5Oso>, visitado el 21 de Junio del 2014.

Fuente: <http://www.memoriachilena.cl/602/w3-article-3684.html>, Visitada el 17 de Junio del 2014.

17. Publicación que comienza a circular desde la mitad del siglo XIX en Chile. Se convirtió en un escenario de batalla comunicacional entre las diferencias de ideas políticas existentes entre conservadores y liberales, dándole un papel importante a la prensa escrita dentro de lo que era la actividad política de ese momento. Esta revista tuvo tres épocas, en primera instancia fue una de las primeras revistas literarias en preocuparse activamente de los asuntos políticos, manifestando oposición al gobierno de Manuel Montt a través de su contenido escrito y las ilustraciones que los complementaban, estos últimos fieles representantes de lo que sería la sátira política del siglo XIX. En el año 1958 las ciudades de Santiago, Valparaíso y Aconcagua se encontraban en estado sitio, razón por la cual fueron suspendidas todas las publicaciones opositoras al gobierno de turno. El Correo Literario vuelve a circular en el año 1864, etapa en la cual se incluyen temas como obras por entrega y traducciones de textos de variados autores europeos. Tras la polémica que acostumbraba a generar vuelve a ser suspendido e inicia una tercera etapa algunos años después. En esta última sólo se lograron publicar tres números hasta llegar al fin definitivo de su circulación. El Correo Literario (1858) (1864-1865) (1867) Recuperado el 21 de junio del 2014, de <http://www.memoriachilena.cl/602/w3-article-3379.html>. La sátira política chilena en el siglo XIX (n.d.) Recuperado el 21 de Junio del 2014, de <http://www.memoriachilena.cl/602/w3-article-708.html>.

18. Grez Vicente, (1882) Antonio Smith: Historia del Paisaje en Chile (1ª Edición) Santiago, Establecimiento tipográfico de la época, Ilustraciones de Antonio Smith (n.d.) Recuperado de <http://www.memoriachilena.cl/602/w3-article-93472.html>.

La agitación generada por este tipo de representaciones fue un impulso para la aparición de otras publicaciones, las cuales mantuvieron el mismo espíritu de crítica pero además se encargaron de agregar nuevas ramas de intervención, incluyendo un sentimiento de molestia hacia el papel que jugaba la iglesia como también, el poder y comportamiento de la oligarquía chilena por sobre toda la sociedad y su funcionamientos.

Algunos de estos nombres son: *El Padre Cobos*¹⁹(1867) y *El Padre Padilla*²⁰ (1884).

Varios son los artistas que destacaron con su trabajo a principios del siglo XX. Santiago Pulgar, conocido como Perengano, realizó algunos dibujos en *El Diario Ilustrado*²¹ (1902-1970) y *La Comedia Humana*²². Una de sus creaciones más polémicas corresponde a la *figura 9*, ilustración publicada en *La Comedia Humana* que se describe a continuación en el siguiente párrafo:

Una de las más sangrantes caricaturas políticas publicadas en Chile, fue obra del dibujante Santiago Pulgar. La víctima era nada menos que Pedro Montt, Presidente de Chile entre 1906 y 1910. Y para colmo, salió en la revista "La comedia humana" ... ¡en primera página!

...Lo que hasta el minuto era un mero chismorreó, Santiago Pulgar lo recogió en una incendiaria caricatura. En ella, mostraba a Pedro Montt sentado y tocando el piano, con su pelo blanco y su tez intensamente morena, mientras a su lado Sara del Campo bailaba con Guillermo Rivera. El diálogo acompañante decía: "PEDRO MONTT.- Yo... Yo te pago la piezaaaa, y tú, tú la gozas..."²³

Otro hito destacado dentro de esta primera década es el trabajo realizado por Pedro Subercaseaux, alias *Lustig* (1889-1956), quien es considerado como el primer creador de un personaje de historieta. Bajo el nombre de *Von Pilsener*²⁴, el cual se puede ver en la *figura 10*, nace la caricatura de un anciano alemán el cual tenía por misión estudiar las costumbres de Chile, lo cual sirvió como excusa para ironizar acerca de la sociedad chilena a comienzos del siglo XX desde la europea mirada de su personaje.

19. Uno de los medios satíricos más destacados del siglo XIX, heredero del pensamiento anticlerical y anti aristocrático, incluyó también dentro de sus líneas una fuerte crítica a los abusos y excesos ejercidos por el Poder Ejecutivo para hacer valer la autoridad presidencial y perpetuar la influencia.

Fuente: <http://www.memoriachilena.cl/602/w3-article-708.html> , Visitada el 21 de Junio del 2014.

20. Periódico que dentro de su crítica puso énfasis en los problemas sociales, las desigualdades económica y los abusos del poder y el dinero en Chile.

21. Periódico chileno, editado en la ciudad de Santiago de Chile. Sus oficinas se ubicaban en el edificio que actualmente ocupa la Intendencia de la Región Metropolitana, a un costado del Palacio de La Moneda, en la capital chilena. Dicho edificio comenzó su construcción en 1914 y fue concluido en 1916. El periódico ocupó dicho edificio hasta 1928, cuando el Fisco compró la propiedad. El periódico innovó en el uso de fotografías (en forma de grabados, y luego con telefotos) y en la aparición de suplementos dominicales de tiras cómicas en cuatro colores a principios de la década de 1920 con caricaturas del Chicago Tribune de EE.UU., además de historietas realizadas por distintos artistas nacionales, entre ellos Jorge Délano Frederick (más conocido como "Coke"), dibujante y cineasta, creador también de la revista satírica *Topaze*.

22. La tira cómica apareció en la revista *Zig-Zag* entre 1906 y 1907, aunque después reapareció esporádicamente en otras publicaciones. Fuente: http://urbatorium.blogspot.com/2009/02/historietas-y-humor-grafico-hitos-de.html#.U64-U_15OSq , Visitada el 21 de Junio.

23. Santiago Pulgar contra Pedro Montt. Fuente: <http://sigloscuriosos.blogspot.com/2009/09/santiago-pulgar-contra-pedro-montt.html> , Visitada el 21 de Junio del 2014.

24. La tira cómica apareció en la revista *Zig-Zag* entre 1906 y 1907, aunque después reapareció esporádicamente en otras publicaciones. Salazar Criss, (2009, 6 Febrero). Fuente: <http://urbatorium.blogspot.com/2009/02/historietas-y-humor-grafico-hitos-de.html#.U64uXP15OSs> , Visitada el 21 de Junio del 2014.



Figura 8
Primera Caricatura publicada en Chile

Autor: José Miguel Carrera.

Técnica: no especificada.

Formato: desconocido.

Año: 1818.

Fuente: <http://urbatorium.blogspot.com/2009/02/historietas-y-humor-grafico-hitos-de.html>



Figura 9
Primera Caricatura publicada en Chile

Autor: Santiago Pulgar contra Pedro Montt.

Técnica: Santiago Pulgar.

Formato: no especificada.

Año: 1818.

Fuente: <http://sigloscuriosos.blogspot.com/2009/09/santiago-pulgar-contra-pedro-montt.html>.

El 1 de Enero de 1908, comienza a circular la revista semanal titulada *Corre Vuela*²⁵(1908-1927), ilustrada en se mayoría por el Julio Bozo, apodado *Moustache*, quien además de trabajar ilustrando revistas se dedicó a diversas campañas publicitarias. Se encargó de retratar de manera humorística la vida en la ciudad y en las provincias, enfocando las bromas en la burocracia de nuestro país, las costumbres locales y la actualidad. Sus ilustraciones destacaban por tener un trazo espontáneo y sintético, representando figuras humanas o zoomórficas expresivas y detalladas, así como se observa en la *figura 11*.

Nataniel Cox Méndez, más conocido como *Pug*, era reconocido por su calidad como ilustrador y el oficio que caracterizaba su trabajo. Sus ilustraciones poseen un alto grado de iconicidad, utilizaba líneas de contorno como recurso gráfico representativo de su trabajo, aprovechando las propiedades del trazo y su habilidad para dar vida de forma simple a sus personajes por medio de los valores lineales. Entre sus creaciones se encuentran la historieta *La Semana Cómica* para *El Diario Ilustrado* y varios dibujos hechos para la *Revista Zig-Zag*, como es el caso de la imagen correspondiente a la *figura 12*.

En el año 1929, *Jorge Délano*²⁶, conocido también como *Coke*, regresa a Chile y se encuentra con que el país está sumido dentro de una crisis económica que además acarrea una crisis política.

“Convencido de que era imposible obtener trabajo, resolví fundar una revista para tener donde dibujar, así como en Hollywood había ofrecido un banquete para comer²⁷.”

Nace así la revista *Topaze*²⁸(1931-1970), revista que se convirtió en uno de los centros más activos de la política y bohemia santiaguina, además de haber sido una gran escuela para los periodistas y dibujantes de la época, apuntando principalmente al humor político y la ironía hacia los personajes a cargo del poder ejecutivo del país, característica que quedaba evidenciada en las portadas y contenido.

25. Esta revista semanal de sátira política y humor publicó comenzó a circular en Santiago el 1° de enero de 1908. Su primera portada, como muchas de las que vendrían a continuación, fue ilustrada por “Moustache” a todo color. El contenido de la revista, cuyas páginas contaron con ilustraciones y fotografías, era variado: incluyó poesía, historietas, crítica política, crónica, cuentos, datos domésticos, deportes, crónica roja, acontecimientos locales y diversos anuncios publicitarios.

Fuente: <http://www.memoriachilena.cl/602/w3-article-2388.html>, Visitada el 21 de Junio del 2014.

26. Dibujante y cineasta, “Coke” nace en Santiago en 1895 y fallece en 1980. En 1915 filma su primera película, *El boleto de lotería*, a la que seguirán *Luz y sombra* (1925), *Rayo invencible* (1926), *La calle del ensueño* (1929), *Norte y sur* (1934, primer filme sonoro de Latinoamérica), *Escándalo* (1940), *La chica del Crillón* (1941), *Hollywood es así* (1944) y *El hombre que se llevaron*. Como caricaturista trabajó en *Alma Joven* (Instituto Nacional), *Corre Vuela*, *Sucesos*, *La Nación*, *El Diario Ilustrado*, *Pacífico Magazine*, *Herald Tribune* (Los Angeles), *El Mercurio* (Santiago) y *Topaze*, siendo su fundador y director por más de veinte años. Fuente: <http://www.memoriachilena.cl/602/w3-article-96959.html>, Visitada el Junio del 2014.

27. Palabras de Jorge Délano según *Topaze* (1931-1970). Fuente: <http://www.memoriachilena.cl/602/w3-article-3683.html>, Visitada el 21 de Junio del 2014.

28. El primer número de esta revista fue lanzado, con un éxito arrasador, el 12 de agosto de 1931, pocas semanas después de la caída del gobierno de Carlos Ibáñez del Campo. *Topaze*, se convirtió en forma sorprendente en uno de los centros más activos de la política y bohemia santiaguina y en una verdadera escuela para varias generaciones de periodistas y dibujantes.

La publicación tuvo una línea editorial relativamente independiente, pese a las ideas derechistas de su creador. Trató los temas de actualidad, como los problemas económicos, con soltura y sin ninguna consideración para con sus víctimas. Los principales blancos de su humor fueron, sin duda, los presidentes de la República. Algunos mandatarios se hicieron parte del espíritu de la revista, celebrando las bromas que recibieron, no obstante hubo otros mucho menos comprensivos.

La caricatura anti-rossista “Huele mejor en Dinamarca”, que apareció en el número 260, dio lugar a una demanda judicial que terminó en una suspensión temporal de la publicación. El caso más sonado, sin embargo, se produjo meses después, cuando el presidente Arturo Alessandri sacó de circulación el número 285, indignado por la alusión que se hacía a su supuesta falta de valor. El período de mayor esplendor del medio se prolongó hasta mediados del siglo XX. *Topaze* supo sortear la competencia de nuevas revistas como *Verdejo*, *Cambiazio*, *El Gallómetro*, *Tontilandia*,

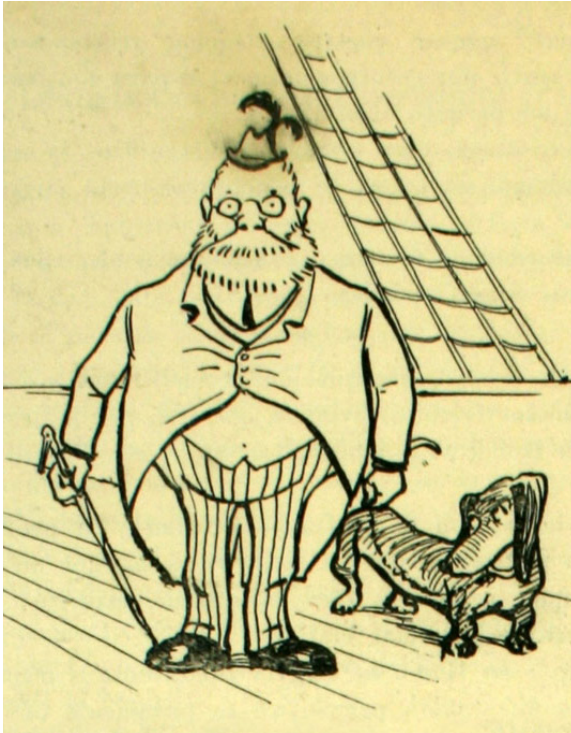


Figura 10

Von Pilsener y su perro

Autor: Pedro Subercaseaux (Lustig).

Técnica: no especificada.

Formato: Lámina.

Año: 1906.

Fuente: <http://www.memoriachilena.cl/602/w3-article-85110.html>



Figura 11

Espíritu de la contradicción

Autor: Julio Bozo.

Técnica: no especificada.

Formato: Lámina, Revista Zig-Zag.

Año: 1910.

Fuente: <http://www.memoriachilena.cl/602/w3-article-86509.html>

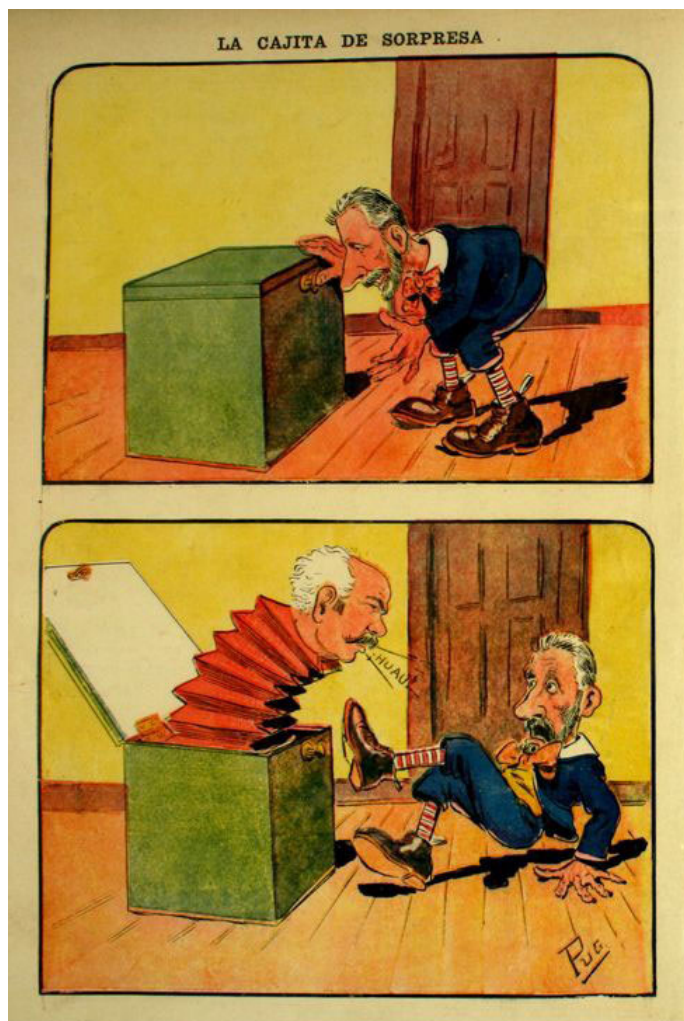


Figura 12
“La Cajita de Sorpresa”

Autor: Nataniel Cox Méndez (Pug).

Técnica: no especificada.

Formato: Lámina.

Año: 1905.

Fuente: <http://www.memoriachilena.cl/602/w3-article-86612.html>.

Dentro del grupo de caricaturistas que se encargó de sacar adelante esta publicación, se destaca en los inicios de *Topaze* a Juan Francisco González, apodado *Huelen*²⁹ quien gracias a sus estudios en las Escuela de Artes y Oficios pudo aportar desde muy joven en diversas publicaciones.

Otro nombre a destacar es el de René Ríos Boettiger, más conocido como Pepo, quien se mantuvo por más de 20 años trabajando en dibujos para portadas, páginas centrales y creando series. Fue aquí el momento en el que comenzó a destacar como un hábil y agudo caricaturista de la realidad política, con personajes como Don Gabito y Don Sonámbulo, correspondientes a caricaturas de los presidentes Gabriel González Videla y Carlos Ibáñez del Campo respectivamente.

Este famoso caricaturista es conocido también por ser el responsable de darle vida a uno de los personajes de caricatura más importantes del país, Condorito en la *figura 13*:

... Pepo imaginó a un chileno medio, pateperro, con ojotas, con la talla a flor de labios, trabajando en cualquier cosa. Se le ocurrió que cóndor simbolizaría mejor a Chile, razón por la que usó uno, humanizándolo. Condorito era, en sus orígenes, más chato y flaco que el actual, enteramente apolítico,

inicialmente ladrón de gallinas y frustrado cogotero.

Convivía con humanas situaciones cotidianas en un pueblo grande y provinciano llamado Pelotillehue: "Muera el Roto Quezada", era una suerte de venganza privada de Pepo contra el verdadero Roto Quezada, hecho originado a partir de un incidente desagradable de Pepo con el personaje en cuestión³⁰.

Es el caso del trabajo realizado por Renzo Pecchenino³¹, conocido bajo el apodo de Lukas, quien se encargó de retratar la sociedad chilena durante las décadas del 60, 70 y 80. Entre sus aportes comunicacionales se destaca su trabajo en el diario *El Mercurio*, correspondiente a una pequeña tira cómica conocida como *Don Memorario*, la cual salía a diario desde la página editorial de esta publicación. Una muestra de ello se puede observar en la *figura 14*.

El Debate, La Familia Chilena y La Raspa. También logró acomodarse a los cambios políticos vividos por el país, sin embargo no pudo salir indemne luego del alejamiento de Coke. En 1956 se cerró el primer ciclo de vida de la revista con la aparición de un número conmemorativo por sus primeros 25 años.

En la década de 1960 *Topaze* sufrió sucesivos cambios de dueño y vivió constantes zozobras por motivos económicos. La sutileza de sus ironías dejó de ser compatible con el clima de radicalización política que se impuso. Su final llegó en forma precipitada. El 30 de octubre de 1970 fue lanzado el número 1981. La portada de esa edición muestra el ataúd del Comandante en Jefe del Ejército, René Schneider, que falleció víctima de un asesinato perpetrado por una facción de la extrema derecha. La revista no volvió a aparecer nunca más. En agosto de 1989 el diario *La Tercera* de la Hora intentó revivirla, bajo la fórmula de un suplemento. Apareció en forma regular hasta agosto de 1996, sin llegar a igualar los logros alcanzados en su etapa más gloriosa.

29. Firmaba bajo este nombre con el fin de diferenciarse de su padre, el cual anteriormente había sido una gran influencia dentro de la pintura nacional.

Fuente: <http://ergocomics.cl/wp/2004/11/hueln-2/>, visitada el 21 de Junio del 2014.

30. El padre de Condorito. Fuente: <http://ergocomics.cl/wp/2013/07/el-padre-de-condorito-2/>, visitada el 21 de Junio del 2014.

31. (1934-1988) Ilustrador y caricaturista nació el 29 de mayo de 1934, en el pueblo de Ottone, cerca de Génova, Italia. Con poco más de un año de edad llegó con sus padres a Chile para instalarse en Valparaíso. Cursó sus estudios primarios y secundarios en la Scuola Italiana de ese puerto y más tarde ingresó a la carrera de Arquitectura en la Universidad Católica de Valparaíso, plantel que debió abandonar por la prematura muerte de su padre.

En 1958, bajo el seudónimo de Lukas, aparecieron sus primeras caricaturas en la página editorial del diario *La Unión* de Valparaíso. Su fino humor y diestro pincel le valieron el temprano reconocimiento del público y su colaboración comenzó a ser requerida por numerosos medios escritos hasta llegar a su trabajo en *El Mercurio*.

A comienzos de la década de 1970, Lukas se reveló como un agudo observador de la sociedad chilena con la publicación del *Bestiario del Reyno* de Chile. Poco después, rindió homenaje a sus lugares más queridos en *Apuntes Porteños* y *Apuntes Viñamarinos*, obras en las que el autor no sólo muestra sus atributos como dibujante, sino que además deja ver su vocación de arquitecto, urbanista e historiador, a través de ejercicios de imaginación que le permitieron representar diversos lugares de Chile en distintos momentos históricos. Fuente: <http://www.memoriachilena.cl/602/w3-article-738.html#presentacion>, visitada el recuperado el 21 de Junio del 2014.



Figura 13
Portada Condorito Mundial de fútbol 1962

Autor: Pepo.

Técnica: no especificada.

Formato: Lámina.

Año: 1962.

Fuente: <http://www.memoriachilena.cl/602/w3-article-79170.html>



Figura 14
Don Memorario

Autor: Lukas.

Técnica: Dibujo.

Formato: Libro. El mejor Humor de Lukas Vol1.

Año: 2002.

Fuente: <http://www.memoriachilena.cl/602/w3-article-67844.html>.

3.2.3 Ilustración para niños

Dentro del mismo periodo, pero apuntando al segmento infantil, aparece *El Peneca*³² (1908-1960), revista que se caracterizó por mantener cautivos a los lectores más pequeños a partir de su contenido y calidad de ilustración con el fin de educarlos y entretenerlos. Tuvo la colaboración de varios artistas, pero el que más se destaca es Mario Silva Ossa³³, conocido como *Coré*, quien fue creador de diversos personajes fantásticos entre princesas, hadas, duendes y animales los cuales eran protagonistas de sus cuentos y novelas para niños y jóvenes. Usaba la plumilla como técnica, aguada o acuarela, lápices y pinceles. Entre sus trabajos publicó versiones personalizadas de los cuentos de los hermanos Grimm, Perrault y Edgar Allan Poe, novelas de Julio Verne entre otros. Su estética de trabajo se asocia bastante a la revista *El Peneca*, como se ve en la *figura 15*, con un modo de ilustración reconocible a lo largo de las portadas de los diversos números publicados.

En 1968, nace otro fenómeno editorial. Se trata de “Mampato”, la revista que gira en torno a la historieta del niño colorín que viaja a través del tiempo. La publicación, además, traía datos educativos y los trabajos de destacados dibujantes, incluyendo series extranjeras como el “Tintín” de Hergé. Sus creadores fueron Eduardo Armstrong y Oscar Vega, sumándose después al proyecto Themo Lobos, quien llevará la historieta de Mampato a su apogeo. El último número de la revista se publicó en 1978³⁴.

El primer número de esta historieta se publica en el año 1968. Inicialmente el dibujante encargado era Oscar Vega y posteriormente es Themo Lobos quien se hace cargo de las ilustraciones necesarias para las siguientes publicaciones dándole el estilo gráfico definitivo como se observa en la *figura 16*, donde se puede observar como utilizaba los fondos y planos generales con una técnica acuosa y depurada.

32. En este contexto, se hizo cargo de la revista una destacada intelectual liberal de la época, Elvira Santa Cruz (Roxane), quien le dio un nuevo rostro e introdujo un cambio radical en los contenidos, respondiendo a las demandas de sus lectores. Para Roxane, *El Peneca* era “una revista para todos los niños de Chile, tanto para los ricos como para los pobres, (por lo que) debe ser barata a fin de que no quede cerebro infantil sin esa luz (...)” Este periodo se caracterizó por bellas e innovadoras portadas, entre las cuales se destacaron las del ilustrador Coré, las historietas cómicas, seriales como “Quintín el Aventurero” y cuentos que, semana a semana, enganchaban al lector. En todo Chile se observó el impacto de la revista; se crearon clubes literarios y deportivos, además de concursos y eventos de gran concurrencia. En 1940, *El Peneca* logró tener un tiraje de 180 mil ejemplares y años después llegó a circular en otros países latinoamericanos como Perú y Venezuela.

La edad de oro de *El Peneca* llegó a su fin con la importación de historietas norteamericanas, a mediados de la década del cincuenta. Aún así, marcó a varias generaciones, cuya infancia giró en torno a la llegada del día sábado, para comprar aquella revista que las hizo ser protagonistas en un mundo de adultos, sin negar su identidad de niños. Fuente: <http://www.memoriachilena.cl/602/w3-article-3397.html>, visitada el 21 de Junio del 2014.

33. (San Fernando 9 de Marzo del 1913, Santiago 1950) Estudiante de Arquitectura en la Universidad de Chile. A los dos años abandona la carrera para trabajar como dibujante en el *Peneca*, revista que tenía como editora a su tía Elvira Santa Cruz Ossa, más conocida como Roxane. Desempeña este trabajo cerca de 20 años. Es considerado el mejor ilustrador de cuentos infantiles y de fantasía que ha tenido Chile.

Fuente: <http://www.artistasplasticoschilenos.cl/biografia.aspx?itmid=891>, Visitada el 21 de Junio del 2014.

34. Historieta y humor gráfico: Hitos de los 200 años de Chile ilustrado.

Fuente: <http://urbatorium.blogspot.com/2009/02/historietas-y-humor-grafico-hitos-de.html#.U64uXPl5OSo>, visitada el 21 de Junio del 2014.

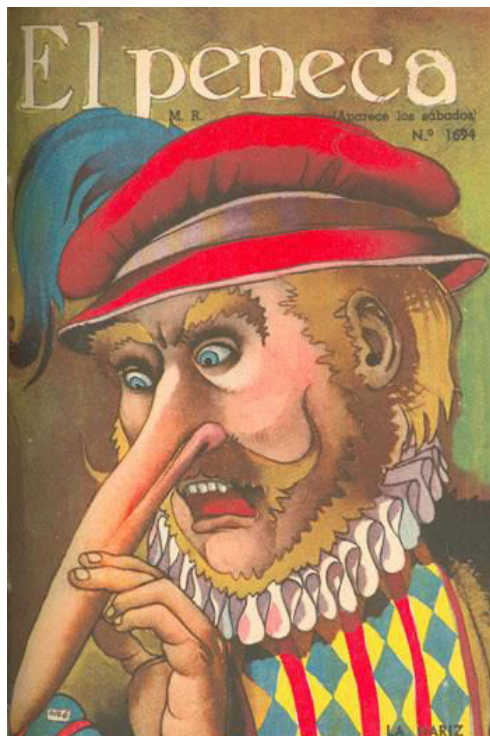


Figura 15

La Nariz

Autor: Mario Silva, Coré.

Técnica: no especificada.

Formato: Lámina, Revista *El Peneca*.

Año: 1941.

Fuente: <http://www.memoriachilena.cl/602/w3-article-67844.html>



Figura 16

Ogú y Mampato en el Far West

Autor: Themo Lobos.

Técnica: No especificada.

Formato: Desconocido.

Año: 1968

Fuente: <http://www.loseternautas.com/2012/07/25/themo-lobos-genio-del-arte-secuencial>.

Las diferentes áreas de ilustración aportan estilos con códigos cromáticos y formales que las identifican y distinguen. En el caso de la ilustración editorial, tomando como muestra algunas portadas de revistas de inicios del siglo XX y algunos carteles, se puede observar que desde el 1900 contaban con una amplia paleta de color, en su mayoría cálidos, con pequeñas variantes de tono para hacer utilizadas para dar luces y sombras. Al mirar las piezas que forman parte de la categoría caricatura, se puede ver que la tendencia es usar menos variantes de color que en la ilustración editorial, ya que se utiliza una cantidad menor de tonos y colores más planos. Y con respecto a la ilustración infantil, se ve un uso contante de color, que varía en su forma según el autor, pero siempre mantienen solidez y una amplia gama que permite hacerlos más atractivos para quienes están dirigidos.

En términos formales, en la categoría de ilustración editorial se recurre a la mujer como protagonista de lo que se está mostrando. Ellas son representadas gráficamente por sus peinados, vestimenta y accesorios. Ligado a los primeros ilustradores, fuertemente influenciados por el Art Nouveau, se observa como complemento importante la naturaleza y vegetación, empleada en grandes cantidades y con bastante detalle dado por el uso de la línea, texturas o color. Esto no se replica en el caso de la ilustración de humor o en la ilustración para niños. En estas categorías predomina una definición más simple de las formas, ya sea a partir de los bloques de color que construyen la forma o el trazo que define sus contornos. Existe menos ornamentación y se da énfasis a los personajes o situaciones a los que se está representando.

Al revisar y comparar estas tres áreas de ilustración se puede observar cuáles son los espacios en donde la mujer participa con mayor frecuencia a nivel gráfico, pero ¿Cómo será su aparición en afiches y revistas en los años venideros? ¿Tendrán el mismo protagonismo? ¿Cómo será el progreso gráfico de la mujer chilena en el siglo XX?

3.3 |

MUJER Y PINTURA CHILENA

Si bien la mayor parte de los artistas dedicados a la pintura durante el siglo XX se asociaban a exponentes del género masculino, de a poco se fueron integrando artistas femeninas dedicadas a la pintura, tomando temas tales como la naturaleza, retratos y figura humana sobre los cuales se plasmaban su propia percepción e interpretación del entorno y de ellas mismas.

Dentro de los nombres que comenzaron a sonar, se encuentran Elmina Moissan³⁵ quien se caracterizó por su dibujo riguroso y una técnica con características propias reflejo de su imaginación marcada por el misterio y el simbolismo plasmado en sus oleos de composiciones costumbristas, naturaleza muerta de flores, retratos y paisajes de casas humildes los cuales eran plasmados bajo la influencia de la pintura francesa correspondiente a la referencia que se tendía a usar durante esos años, una muestra de su obra es la *figura 17*, en la cual se muestra una joven frente al espejo como protagonista.

Herminia Arrate³⁶, a pesar de su corta carrera, poseía una técnica que se caracterizaba por un colorido frío pero expresivo. Las temáticas tratadas en sus pinturas al óleo incluyen tanto objetos como figura humana, siempre inmerso dentro de un mundo lleno de dramatismo y tensión lo cual hizo que aportara una visión amarga dentro del arte en Chile, así como se puede ver en el cuadro correspondiente a la *figura 18*.

María Tupper³⁷, contemporánea al movimiento de pintores que se formaba cerca de 1928 y autora de algunas obras relacionadas con la figura femenina de su entorno, era una artista dedicada al óleo y la acuarela que se caracterizó por su dibujo correcto y expresivo para lo cual usaba colores cálidos y limpios que le otorgaban un estilo definido a sus retratos, rostros y escenas cotidianas, como se puede observar en su obra correspondiente a la *figura 19*.

35. Pintora nacida en Quillota, Chile, en 1897 y murió en Santiago en 1938. Siendo muy joven ingresó a la Escuela de Bellas Artes hacia 1912, con la intención de recibir lecciones del maestro español Fernando Álvarez Sotomayor. Este hecho la convirtió en una de las integrantes de la Generación del Trece. Además fue alumna de Ricardo Richon Brunet.

36. Santiago, 1896- 1941. Pintora chilena formada en la Escuela de Bellas Artes, alumna de Fernando Álvarez, Juan Francisco González y Pablo Burchard. Siguió sus estudios en Europa lo cual le aportó una amplia visión estética contemporánea y la vanguardia de la época. Se dedicó por periodos a la pintura ya que debió compartir labores diplomáticas con su esposo Carlos Dávila quien fue periodista, escritor, embajador, Secretario General de la Organización de Estados Americanos y Presidente de Chile en 1932.

37. Santiago 1893-1965. Descendiente de importantes personalidades del arte chileno, entre ellos Isidora Zegers, ingresó a la escuela de Bellas Artes cuando solo tenía 16 años. Fue alumna de Fernando Álvarez de Sotomayor y Juan Francisco González. Participó de los grupos renovadores de la cultura chilena a principios del siglo XX. Entre sus amistades se encontraban Gabriela Mistral, Vicente Huidobro, Pablo Neruda y Marta Brunet, con quienes se reunía en tertulias que la pintora organizaba.

Fuente: <http://www.artistasplasticoschilenos.cl/biografia.aspx?itmid=471>, Visitada el 07 de Junio del 2014.

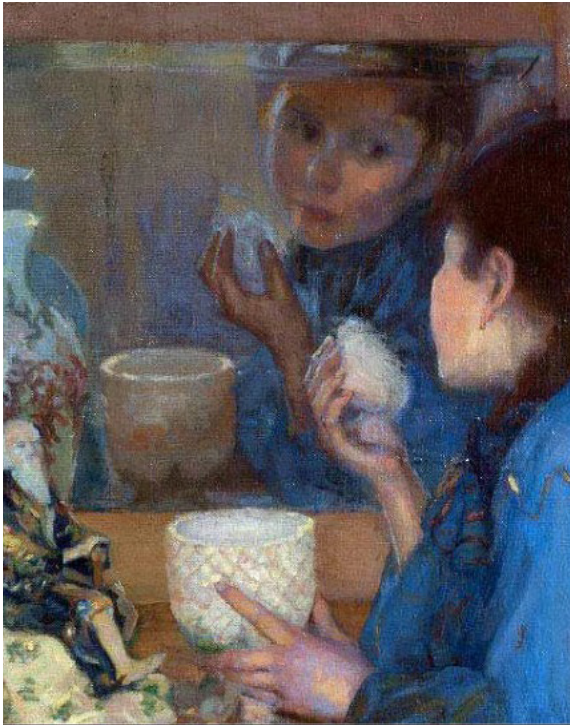


Figura 17

La Coqueta

Autor: Elmina Moisés.

Técnica: Óleo sobre tela.

Formato: Desconocido.

Año: 1916.

Fuente: <http://ingeaupaysdesmerveilles.blogspot.com>

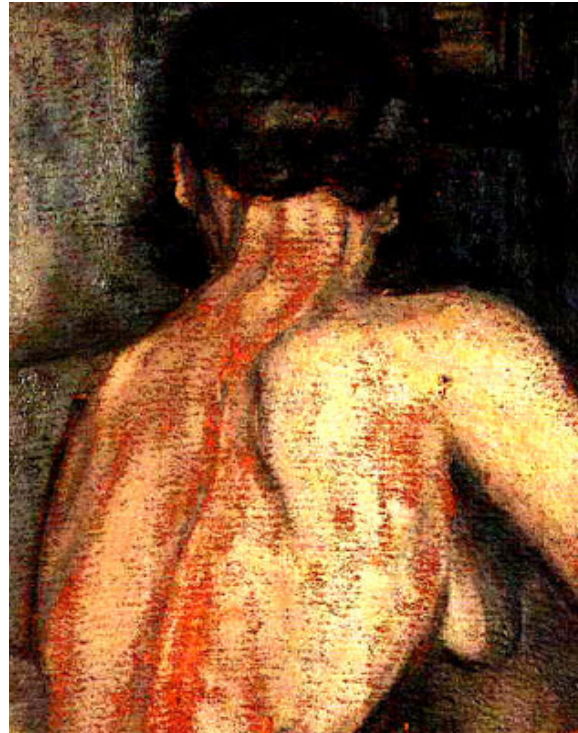


Figura 18

Desnudo de Espaldas

Autor: Herminia Arrate.

Técnica: Óleo.

Formato: Desconocido.

Año: 1926.

Fuente: <http://boverijuancarlos pintores.blogspot.com/2011/09/herminia-arrate.html>

Ana Cortés³⁸, también ligada a la Generación del 28, se caracterizó por un estilo más relacionado a la abstracción y al uso de figuras geométricas, pero también dio espacio entre sus obras a retratos y pinturas relacionadas con la figura humana en diferentes niveles de descripción a partir del uso de técnicas como el óleo, pastel y acuarela. Dos ejemplos de estas obras son los que se muestran en la *figura 20*, donde se puede observar que por una parte se retratan actividades u oficios que en su momento parecían propios y exclusivos de la mujer y por otro lado también se buscaba representar el sentir de la mujer y lo que la identifica de manera más espiritual.

Maruja Pinedo³⁹, se dedicó al óleo, policromías, dibujos en tinta china y a color. Sus pinturas tenían un carácter figurativo y narrativo. Abordaba temas americanistas, paisaje andino, la vida campesina y el arte religioso. Sus obras se caracterizan por el uso de una refinada gama de colores y un dibujo esquemático de gran sencillez en el trazo.

Una de las piezas destacadas de su trabajo es el cartel que se muestra en la *figura 21*, realizado para el Partido Demócrata Cristiano en el año 1964 en el período de elecciones presidenciales que se vivía en ese momento en Chile.



Figura 19

Campesina de Cauquenes

Autor: María Tupper

Técnica: Óleo.

Formato: Desconocido.

Año: cerca de 1928.

Fuente: <http://www.escaner.cl/escaner77/mc.html>

38. Santiago 1895-1998. Pintora chilena. Vivió gran parte de su infancia en París, en 1920 llegó a Chile e ingresó a la Escuela de Bellas Artes de la Universidad de Chile donde tuvo como profesores a Juan Francisco González y Ricardo Richon-Brunet. Cinco años después viaja nuevamente a París para continuar sus estudios, ahí recibió influencias de personas orientadas hacia el cubismo francés lo que la llevó al estudio de la estructura y la descomposición de las formas en la pintura. A su regreso a Chile en 1928 tuvo la oportunidad de exponer en el Salón Oficial, espacio compartido con otros artistas formados en Europa. Fue responsable de la formación de la Biblioteca de la Escuela de Bellas Artes y de la Escuela de Artes aplicadas, además se convirtió en la primera mujer profesora de la Escuela de Bellas Artes y la Escuela de Artes aplicadas de la universidad de Chile durante 30 años en el área de gráfica y el afichismo. Gracias a su trayectoria y experiencia se le otorgó el Premio Nacional de Arte en el año 1974, siendo la primera mujer que obtuvo dicha distinción.

Fuente: <http://www.artistasplasticoschilenos.cl/biografia.aspx?itmid=282>, Visitado el 9 de Junio del 2014.

39. Iquique 1907-Santiago 1995. Pintora y tapicera. María Isabel Pinedo Neumann, conocida como Maruja Pinedo, fue una destaca alumna de la Escuela de Bellas Artes de la Universidad de Chile y posteriormente continuó sus estudios en Estados Unidos. Destacó como pintora y por varios años fue ganadora de salones nacionales. Fue profesora de cátedra de pintura y de dibujo en diversas instituciones de educación superior entre los años 1947 y 1959. Fundó el museo de Bellas Artes de Iquique y fue incluida dentro del grupo de la Generación del Cuarenta por el pintor y crítico Sergio Montecinos. Luego de un viaje de estudios a Europa, regresa a Chile y comienza a desarrollar las técnicas de tapicería convirtiéndose en pionera de estos tipos de arte en nuestro país.

Fuente: <http://www.artistasplasticoschilenos.cl/biografia.aspx?itmid=524>, Visitada el 10 de Junio del 2014.

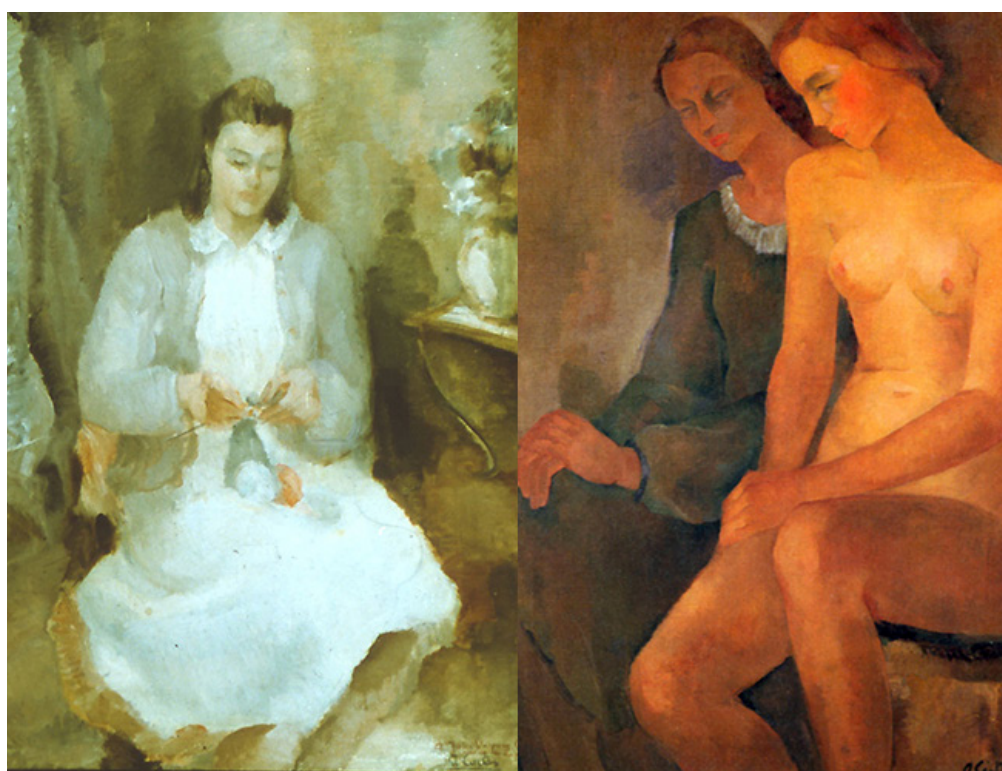


Figura 20

Niña Tejiendo / Rubor e Inocencia

Autor: Ana Cortés.

Técnica: Óleo sobre tela.

Formato: 75x59cm y 57x87cm respectivamente

Año: cerca de 1950.

Fuente: <http://www.artistasplasticoschilenos.cl/biografia.aspx?itmid=282#0>

Dentro de la búsqueda de artistas chilenas y su representación de la mujer, su estilo cuenta con una serie de elementos gráficos que lo hacen diferente a la mayoría de las pinturas de la época. Tomando el caso específico del trabajo realizado en la figura 21. A nivel de código cromático, esta pieza cuenta una breve cantidad de color, los cuales se utilizan en grande bloques planos para definir el fondo y las formas principales, y en contraste se puede ver el blanco llevado a los detalles y destacando elementos más pequeños.

A diferencia de la mayoría de las pinturas en las cuales se pueden ver mujeres como protagonistas, en esta pieza se representa a una mujer recta y geométrica. Figuras terminadas en ángulos agudos y un uso de curvas reducido con respecto a lo que se había visto anteriormente. Además se incluye el trazo como elemento gráfico diferenciador y como una forma de reforzar detalles como las palomas que la rodean, y sus manos.

Pasada la primera mitad del siglo XX, esta pieza es una muestra del progreso y los niveles de experimentación que llevaban a cabo los artistas e ilustradores de la época, abriendo caminos a nuevos códigos que permitían innovar y ampliar el campo de creación para dar paso a estilos personalizados.

Este es un ejemplo de las nuevas influencias e incursiones que hicieron los pintores dentro de otras áreas, que si bien se diferenciaban del arte propiamente tal, daban un espacio para que los artistas pudieran desarrollarse. En este caso en particular se utiliza la figura femenina con un contexto y función determinada pero a la vez con el sello personal que caracterizaba a la autora, queriendo reflejar una condición social que eventualmente podría ser representada por el candidato al cual se le estaba haciendo la campaña a través de uno de los roles de la mujer dentro de ella.

Carmen Aldunate⁴⁰ pertenece a la generación de artistas que se desempeñó durante la década del 70. Dentro de su trabajo la presencia de la figura humana adquiere gran importancia ya que se repite constantemente adquiriendo un espíritu narrativo muy relacionado con el realismo mágico⁴¹. Dentro de su forma de trabajo incluye técnicas clásicas y modernas, utilizando de preferencia el óleo sobre tela, dibujo a lápiz, pastel, además de hacer collage en madera, maderas teñidas, pintadas y cortadas. El dibujo tiene gran preponderancia como base dentro de sus trabajos.

40. Carmen Zita Aldunate Salas, pintora y dibujante. Nació en Viña del Mar, Chile, el 10 de febrero de 1940. Ingresó a la Escuela de Bellas Artes de la Universidad Católica de Chile a los diecisiete años, luego continuó en la Facultad de Bellas Artes de la Universidad de Chile. Fue alumna de Mario Carreño, Roser Bru, Nemesio Antúnez, Delia del Carril, Mario Toral y José Balmes. También realizó estudios de postgrado en el Departamento de Arte de la Universidad de California en Davis, Estados Unidos, donde tomó contacto con Thiebud, William Wiley y De Kooning. Vivió 7 años en Estados Unidos. De regresó en Chile ha trabajó como profesora de dibujo y pintura en la Universidad Católica de Chile y en diversas instituciones.

Destaca su trabajo como ilustradora de importantes publicaciones literarias. Ha participado en proyectos que integran arte y decoración. Desde 2004 es Miembro de Número de la Academia de Bellas Artes del Instituto Chile.

41. El realismo mágico es una corriente literaria de mediados del siglo XX que se caracteriza por la narración de hechos insólitos, fantásticos e irracionales en un contexto realista.

El término fue acuñado en 1925 por el crítico de arte e historiador alemán Franz Roh en su libro *Nach Expressionismus: Magischer Realismus: Probleme der neuesten europäischen Malerei* (Postexpresionismo: los problemas de la nueva pintura europea) para describir un movimiento pictórico que incorpora aspectos mágicos a la realidad.

Fuente: <http://literatura.about.com/od/Cienanosdesoleidad/a/Realismo-Magico.htm>, el 21 de Junio del 2014.



Figura 21

Cartel P. Demócrata Cristiano

Autor: Maruja Pinedo.

Técnica: Serigrafía.

Formato: Desconocido.

Año: cerca de 1964.

Fuente: Godoy Alejandro, "Historia del Afiche Chileno", pag 118

La figuración propia y rostros de mujeres de rasgos idealizados, son una constante en sus cuadros. Las viste con ropajes renacentistas y las inserta en exóticos escenarios en los que tanto el encanto como el misterio, se hacen presentes a la vez que imponen un mensaje feminista que denuncia con elegante sarcasmo y humor, la opresión y el sufrimiento psicológico del que por siglos, han sido víctimas las mujeres⁴².

El trabajo de esta artista ha traspasado las fronteras nacionales siendo reconocidos en diferentes partes del mundo por la forma tan personal que tiene de representar a la mujer, inmersa en estereotipos y cánones que la sociedad le ha otorgado y que de cierta forma la atan y limitan a ser más de lo que se espera de ellas mismas, así como se puede observar en la *figura 22*.

Bernardita Zegers⁴³ dirige su trabajo a la observación de temas relacionados con la mujer y su rol dentro de lo que es la vida en el hogar, la vida familiar y la interacción con objetos de uso cotidiano, buscando crear ambientes cálidos por medio del uso del color. Además, ha incursionado en la escultura de la figura humana utilizando mallas metálicas, papel y pasta muro, elementos que trata con colores similares a los aplicados en sus pinturas. Desarrolla sus obras en formatos pequeños y medianos utilizando técnicas como tempera y pastel seco y graso. Una muestra de su trabajo es el cuadro que se expone en la *figura 23*.

Más cercano a nuestros días es el trabajo realizado por Paloma Rodríguez Sánchez, pintora titulada de la Universidad de Chile quien ha trabajado los rasgos femeninos combinados con elementos de la naturaleza, como se puede ver en la *figura 24* asociándolos a sus protagonista como una forma de darles carácter y sensibilidad resaltando las motivaciones propios de la mujer más que lo exigido o esperado por la sociedad y los cánones establecidos.

42. Carmen Aldunate. Fuente: <http://www.artistasplasticoschilenos.cl/biografia.aspx?itmid=611>, visitada el 21 de Junio del 2014.

43. Bernarda Zegers Ramírez, pintora y escultora. Nació el 9 de Agosto de 1951 en Curicó, Chile. Entre 1970 y 1973 estudió Diseño Teatral en la Universidad de Chile. En 1974 realizó estudios de Diseño Interior en INCACEA. En 1975 estudia Cerámica en la Escuela de Ceramistas en la Universidad Complutense de Madrid, España y desde 1980 comienza a pintar.

Fuente: <http://www.artistasplasticoschilenos.cl/biografia.aspx?itmid=1038#0>, el 21 de Junio del 2014.



Figura 22
Acerca de la Dignidad

Autor: Carmen Aldunate.
Técnica: No especificada.
Formato: Desconocido.
Año: 1970.
Fuente: <http://www.galeriaceciliapalma.cl/obra-detalle.html/obra.id/49/carmen-aldunate-acerca-de-la-dignidad> .

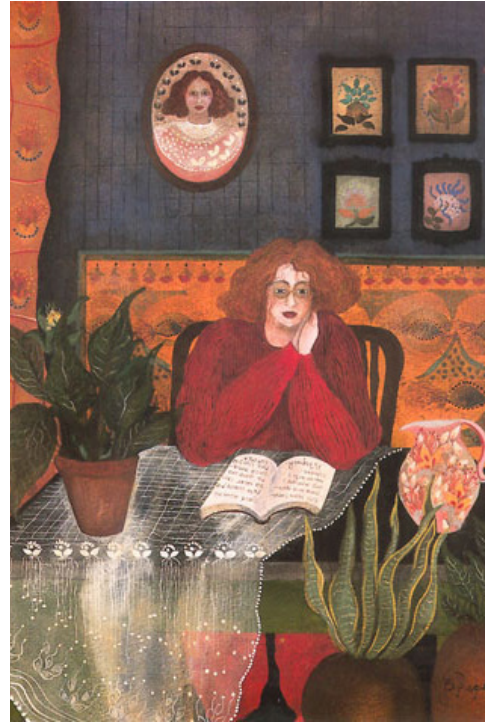


Figura 23
Sin Título

Autor: Bernardita Zegers.
Técnica: Témpera.
Formato: 55x60cm.
Año: 1984.
Fuente: <http://www.artistasplasticoschilenos.cl/biografia.aspx?itmid=1038#0>



Figura 24
Sin Título

Autor: Paloma Rodriguez.

Técnica: Óleo sobre tela.

Formato: 120x110cm.

Año: 2004.

Fuente: www.artematriz.com/content/uploads/2012/02/2F44957_1545317987374_1067746943_31524843_

INCORPORACIÓN DE LA MUJER EN LA ILUSTRACIÓN

La ilustración en general fue una fuerte herramienta gráfica a lo largo del siglo XX, sobre todo en la primera mitad de éste.

La figura femenina ilustrada fue utilizada en diversos tipos de medios y soportes, dentro de los que se destacan revistas, anuncios publicitarios y etiquetas de productos.

En el caso de los anuncios publicitarios correspondientes al siglo XX el uso de la imagen femenina estaba relacionado con el rol que se le daba a la mujer y su papel en la sociedad. En esos tiempos su imagen era generalmente asociada a productos para el hogar, como se puede observar en el caso de avisos como el de la *figura 25* el que corresponde a productos alimenticios para bebés cumpliendo su inagotable rol de madre. Otros volantes que circulaban en la época se asocian a las señoras como principales responsables de cumplir con la tarea de asistir a los almacenes para abastecer sus hogares y atender a sus familias, así como se ve en la *figura 26*. También se les atribuye ciertas actividades como el planchado, para lo cual se utiliza la imagen femenina a modo de acercar el mensaje a sus futuras usuarias, así como se ve en el anuncio que muestra la *figura 27*⁴⁴.

También se incluía la imagen ilustrada de la mujer en publicidades de productos de belleza, como el anuncio de crema facial correspondiente a la *figura 28*, o para llamar la atención de los caballeros como se ve en el caso de la publicidad de cigarrillos que muestra la *figura 29*.

Estos elementos identificados en la publicidad, también se aplican para los criterios observables en las etiquetas de productos que fueron populares durante la primera mitad del siglo XX. Algunos ejemplos de ilustración femenina en estas piezas de diseño son los utilizados en algunos artículos de limpieza como se ve en la etiqueta correspondiente a la *figura 30*. Esto aplica a otras áreas tan diversas como licores y cajas de cigarrillos, como es el caso de la *figura 31*, y a productos de belleza y aseo personal mostrada en la *figura 32*.

44. Se recalca este factor que se repetía a comienzos de siglo ya que en la actualidad, la publicidad y propaganda en ese ámbito ya no muestra sólo a la mujer como cara visible y responsable de ciertas labores, sino que se muestran responsabilidades compartidas entre hombres y mujeres pudiendo ser cualquiera de los dos los encargados o usuario de lo que antes era exclusivo deber de la mujer.



Figura 25

Publicidad Harina Lacteada

Autor: No identificado.

Técnica: No especificada.

Formato: Placa metálica.

Año: 1910.

Fuente: <http://www.disenonacional.cl/slides/placa-metalica-publicitaria-harina-lacteada-nestle> .



Figura 26
Publicidad Almacén Simpson

Autor: No identificado.
Técnica: No especificada.
Formato: Volante.
Año: 1904.
Fuente: <http://www.disenonacional.cl/slides/almacen-simpson-2/>



Figura 27
Campaña Plancha Eléctrica

Autor: No identificado.
Técnica: Desconocida.
Formato: No especificado.
Año: 1926.
Fuente: <http://www.disenonacional.cl/slides/campana-promocion-plancha-electrica/>



Figura 28

Aviso Crema del Harem

Autor: Imprenta editorial Zig-Zag.

Técnica: Desconocida.

Formato: no especificado.

Año: 1932.

Fuente: <http://www.disenonacional.cl/slides/crema-del-harem-3/>.

También se incluía la imagen ilustrada de la mujer en publicidades de productos de belleza, como el anuncio de crema facial correspondiente a la *figura 28*, o para llamar la atención de los caballeros como se ve en el caso de la publicidad de cigarrillos que muestra la *figura 29*.

Estos elementos identificados en la publicidad, también se aplican para los criterios observables en las etiquetas de productos que fueron populares durante la primera mitad del siglo XX. Algunos ejemplos de ilustración femenina en estas piezas de diseño son los utilizados en algunos artículos de limpieza como se ve en la etiqueta correspondiente a la *figura 30*. Esto aplica a otras áreas tan diversas como licores y cajas de cigarrillos, como es el caso de la *figura 31*, y a productos de belleza y aseo personal mostrada en la *figura 32*.



Figura 29
Aviso Cigarrillos Cabaña

Autor: Imprenta Editorial Zig-Zag
Técnica: Desconocida.
Formato: No especificado.
Año: 1910.
Fuente: <http://www.disenonacional.cl/slides/aviso-cigarrillos-cabanas/>.



Figura 30
Etiqueta Agua para Lavar Bandera Chilena

Autor: No identificado.
Técnica: Desconocida.
Formato: No especificado.
Año: 1920.
Fuente: <http://www.disenonacional.cl/slides/etiqueta-agua-para-lavar-bandera-chilena/>.



Figura 31
Etiqueta Cigarrillos Galante

Autor: No identificado.
Técnica: Desconocida.
Formato: No especificado.
Año: 1920.
Fuente: <http://www.disenonacional.cl/slides/etiqueta-cigarrillos-galante/>



Figura 32
Etiqueta Shampoo Sinalca

Autor: No identificado.
Técnica: Desconocida.
Formato: No especificado.
Año: 1939.
Fuente: http://www.disenonacional.cl/coleccion/marcas_comerciales/etiquetas/etiqueta_shampoo_sinalca_1939.jpg

3.5

MEDIOS IMPRESOS E IMAGEN FEMENINA

Dentro de la sociedad chilena, la participación de la mujer ha sido un tema que se ha logrado desarrollar de manera paulatina a partir de pequeños logros y espacios que el género femenino ha ganado dentro del país.

En el siglo XIX la participación de las mujeres en materias artísticas o intelectuales eran poco visibles ya que su rol estaba enfocado en que cumplieran labores más bien relacionadas con ser madres y mujeres perfectas al servicio de los hombres y la sociedad en general, lo cual no les permitían ser protagonistas a ellas mismas de los sucesos y avances del país.

Cerca de 1865, cuando ya existía un movimiento considerable de lo que era la prensa y las publicaciones impresas, surgen nombres como *El Eco de las Señoras de Santiago*⁴⁵, en donde se declaraba:

¿Por qué (...) permaneceremos frías espectadoras del drama político-religioso que ha principiado a representarse en la Cámara de Diputados (...)? ¿Por qué somos señoras? NO. Nos habéis declarado inhábiles para elegir a los representantes de la nación, i por mui deshonrosa que sea esta declaración la aceptamos con gusto i aun la justificamos. Nos habéis escluido de los congresos, i aplaudimos vuestra determinación. Pero no habéis sellado nuestros labios, ni podéis sellarlos, I HABLAREMOS. Tenemos derecho a escribir, I ESCRIBIREMOS. Sí, vamos a defender las instituciones amagadas, los derechos religiosos violados, el decoro de la patria mancillada⁴⁶.

En este fragmento se puede ver como comenzaban a salir a la luz pensamientos e inquietudes tanto intelectuales como personales emanadas de las mujeres de ese entonces. A raíz de esto, surge la creación de diferentes plataformas que les permitieran dar a conocer sus impresiones y puntos de vista.

*La Mujer*⁴⁷, era una publicación quincenal creada bajo un argumento dirigido a la liberación del pensamiento femenino dejando de lado la dificultad que existía en el acceso a la educación superior y el desarrollo educacional de ese entonces.

45. Este periódico apareció en julio de 1865 y se extinguió en octubre del mismo año, alcanzando 12 números que circularon en Santiago y Valparaíso. Se producía en las imprentas del diario *El Independiente*, de tendencia conservadora. La publicación fue concebida por su directora y colaboradoras, fervorosas observantes católicas, como un instrumento de defensa de la religión oficial que, en su perspectiva, era susceptible de debilitarse ante las reformas constitucionales que se discutían en el Congreso (art. 5) y que apuntaban hacia una mayor tolerancia de cultos. Investidas de su rol de madres y educadoras, y en nombre de sus familias y del orden social que resguardaba la unidad nacional -pues creían que la religión católica unía fraternalmente a los chilenos a pesar de las diferencias sociales-, manifestaron su opinión y atacaron enérgicamente las elocuciones parlamentarias de políticos destacados del ala liberal como Benjamín Vicuña Mackenna. Declararon que la religión y la moral eran temas de su incumbencia y que no sólo era un derecho, sino un deber patriótico pronunciarse públicamente para terciar en el debate y para rememorar las conciencias, que cedían ante el protestantismo. Debieron enfrentar burlas que las acusaban de ser instrumentalizadas por los sacerdotes y la desaprobación social por insertarse en un ámbito conceptualizado como masculino. Por esta razón, las redactoras dividían sus artículos entre la defensa ardiente del catolicismo y la afirmación potente y segura de que eran personas racionales, instruidas y con legitimidad para emitir juicios respecto del devenir religioso en Chile. El periódico cesó sus ediciones a raíz de la guerra con España. Fuente: <http://www.memoriachilena.cl/602/w3-article-97164.html>, visitada el 22 de Junio del 2014.

46. *Ibid.*

47. Periódico quincenal redactado por las socias de la Academia Mercedes Marín del Solar, surgió en 1897 en la ciudad de Curicó y era dirigido por Leonor Urzúa de Cruzat. Sus páginas principalmente se destinaron a la publicación de relatos y poemas de sus socias, aunque también recibía colaboraciones de mujeres y hombres de otras provincias. Incluía además recomendaciones y noticias acerca de autores, libros y publicaciones periódicas emergentes. Una constante en los trabajos presentados fue la aspiración de mayor instrucción para las mujeres y la tensión que provocaba que escribieran en la tribuna pública, posicionándose como personas letradas y opinantes. Entre los textos que expresan lo anterior se enmarca la publicación de un poema que transgredía completamente las normas ortográficas y la de un diálogo donde una mujer sostenía que los hombres no apoyaban en forma auténtica la educación femenina y recomendaba a su amiga esconder al sexo masculino su inteligencia y conocimiento. También grafica el espíritu del periódico las expresiones avergonzadas de una colaboradora que se disculpaba por enviar un trabajo que consideraba sin méritos suficientes para publicarse, prometiendo vencer su ignorancia en el futuro y además, la contenida, pero firme respuesta de la dirección de la publicación a un político que ponía en tela de juicio su criterio para realzar ciertos autores chilenos que él desaprobaba. El año 1899, la directora y otros colaboradores de la revista produjeron el *Almanaque literario de la mujer*, publicación de poemas y cuentos. *La Mujer*. (n.d.) Recuperado el 22 de Junio del 2014, de <http://www.memoriachilena.cl/602/w3-article-97168.html>.

Parte de lo expresado por sus impulsoras queda evidenciado en la siguiente declaración:

Chile no ha tenido muchas poetisas ni escritoras. Nuestra literatura mui pobre es de nombres femeninos. ¿Tal vez porque naturalmente las chilenas somos mui torpes? O porque no poseemos la instrucción i el desarrollo suficientes para poder dar forma a nuestros pensamientos?⁴⁸

Así y hasta finales de siglo surgieron una serie de publicaciones destinadas a comenzar de manera progresiva con el destape de la imagen de la mujer dentro de la sociedad a partir de la inclusión de sus puntos de vista a través de escritos y literatura como una forma de expresarse, lograr ser escuchadas y consideradas.

Teniendo esto como primeros antecedentes de participación femenina y tratamiento de temas relacionados con la mujer dentro de los medios de comunicación, en el año 1910 aparece la revista Familia “Revista mensual ilustrada, dedicada exclusivamente al hogar”. Así se definía esta publicación hecha por Zig-Zag en su primer periodo de circulación hasta el año 1918, la cual contaba con diversos temas:

Novelas por entrega, consejos prácticos de belleza y hogar moda femenina y masculina, pinturas para piano, recetas de cocina, manualidades y jardinería, ejercicios y salud... Por supuesto, el camino a seguir de la mujer es el matrimonio, por ello entre sus secciones está “Consejos a una novia”.⁴⁹

Esta revista fue marcando la pauta de las conductas de las mujeres de la elite chilena, lo que llevaba a que ellas trataran de comportarse como

la revista sugería. Años más tarde se comenzó a hacer costumbre el querer copiar los modelos Europeos, surgiendo un periodo en el cual las costumbres locales se vuelven muy similares a las extranjeras, abarcando ámbitos relacionados con las costumbres, la vida cotidiana y en general el modo de vida que llevaba la elite capitalina. Un ejemplo de lo anteriormente dicho se puede observar en la *figura 33*, correspondiente a una ilustración utilizada dentro de las páginas interiores de la revista familia relacionada con un artículo acerca de trajes de verano de la época.

Su segundo periodo de circulación (1935-1940) da origen a una segunda etapa la cual conlleva un nuevo subtítulo: “El semanario que puede entrar a todos los hogares”

La revista también les permitía a las mujeres Chilenas informarse de lo que hacían las mujeres en Europa – por lo que se fue poco a poco desplazando el ideal femenino impuesto por la tradición y la religión– las cuales tras la guerra mundial habían modificado su rol de mujer integrándose al ámbito laboral remunerado. Aunque debían pasar varios años para que esta situación se vieran reflejada en Chile, estas noticias eran seguidas con admiración y entusiasmo por las mujeres, lo que causó que un grupo de mujeres – atentas a lo que pasaba tanto en Europa como en Chile– se comenzaron a reunir formando así el “club de señoras”, las cuales tenían como objetivo incentivar la acción social, la lucha por la emancipación femenina y la difusión de la cultura, librándose del mundo doméstico.⁵⁰

En el año 1940 hace un nuevo cambio de rumbo pasando a ser “La revista del hogar y del niño”, así como muestra la portada de la *figura 34*, terminando a los pocos meses después.

48. Bustamante Hortensia (1877). Fuente: <http://www.memoriachilena.cl/602/w3-article-97168.html>, visitada el 22 de Junio del 2014.

49. García Huidobro, C., Escobar, P., (2012) Una historia de las revistas chilenas (1ª Edición) Editorial Diego Portales. Pág.65.

50. Silva, Venicia (2013, 4 de Septiembre) Revista “Familia” y su influencia en las mujeres de la elite Chilena[Mensaje en blog]. Recuperado el 22 de Junio del 2014, de <http://jhcnwmedia.org/sociologia2013/2013/09/04/revista-familia-y-su-influencia-en-las-mujeres-de-la-elite-chilena/>.



Figura 33
Trajes de Verano

Autor: No identificado.

Técnica: Ilustración.

Formato: Lámina. Revista Zig-Zag.

Año: 1915.

Fuente: <http://www.memoriachilena.cl/602/w3-article-100207.html>.



Figura 34
Portada Revista Familia

Autor: No identificado.

Técnica: Ilustración.

Formato: Lámina.

Año: 1940.

Fuente: <http://www.memoriachilena.cl/602/w3-article-99043.html>

ILUSTRACIÓN EN REVISTAS PARA LA MUJER

3.6.1 Revista Margarita

Acompañaban a las novelas y cuentos de autores reconocidos, las tradicionales secciones de economía doméstica, recetas, consejos, manualidades, moda, belleza, reportajes a mujeres destacadas, noticiarios cinematográficos, anuncios de bodas, juegos y puzles, chistes. Infaltable la sección matrimonial, que en esta revista llevaba el nombre de "¿Quiere usted casarse?", algunos de sus autores emblemáticos eran Marcela Paz, Joaquín Díaz Garcés, Hernán del Solar.⁵¹

Dentro del rubro de las revistas comerciales en Chile en el año 1934 aparece la revista Margarita, que como se puede observar, seguía la línea de la revista Familia, encausando la imagen femenina hacia la perfección tratando de poner en ella todo lo necesario para poder lograr ser buena madre, buena esposa y dueña de casa. Margarita fue una de las revistas más populares durante la década del 40 en Chile hasta su desaparición en el año 1953.

La ilustración dentro de esta publicación se puede observar tanto en sus portadas, como muestra la *figura 35*, y además en pequeñas viñetas, anuncios y dibujos complementarios a los artículos publicados en su interior, así como se observa en la *figura 36*, donde a través de líneas simples se busca reproducir una escena cotidiana relacionada con el artículo que la contiene.

En el año 1954 esta revista cambió al nombre de Confidencias y comienza a poner énfasis en historias y testimonios de vida real. Esta idea habría surgido a partir de la propuesta hecha por su directora Alicia Romero, que trataba de hacer una versión chilenezada de la revista Whisper, revista norteamericana de gran éxito.

51. García Huidobro, C., Escobar, P., (2012) Una historia de las revistas chilenas (1ª Edición) Editorial Diego Portales. Pag 68.



Figura 35
Portada Margarita n°268
 Autor: No identificado.
 Técnica: Ilustración.
 Formato: Revista.
 Año: 1939.
 Fuente: http://www.revisteros.cl/_files/_galerias/743-Portada-Margarita-268.jpg.



Figura 36
Página interior Margarita n°268
 Autor: No identificado.
 Técnica: Ilustración.
 Formato: Revista.
 Año: 1939.
 Fuente: http://www.revisteros.cl/_files/_galerias/743-Importancia-de-la-higiene-del-nino.jpg

3.6.2 Revista Eva

En el año 1942, editorial Zig-Zag crea la revista Eva, la que se convertiría en la revista femenina más importante y exitosa de Chile hasta su último año de circulación en 1974.

Su primera directora fue Elena Gómez de Serna y Ghislaine Helfmann. Quienes se hicieron cargo de este primer periodo con contenidos relacionados con temas de moda, cocina, familia, salud, y también algunos artículos de firmas destacadas como Marcela Paz y Graciela “Totó” Romero.

Eva era la revista más sofisticada dentro del segmento femenino. Sus modas y referentes eran de París.⁵²

Como se puede observar en la imagen correspondiente a la *figura 37*, en sus portadas se usaban generalmente ilustraciones de mujeres vestidas a la moda acorde a las tendencias originarias de Europa.

En el año 1958 Carmen Machado asume la dirección de la revista ocupando el cargo hasta el año 1968, su último año de circulación. Su llegada coincide con una serie de ajustes a nivel de contenidos de la revista y a cambios que vivía la mujer en cuanto a su posicionamiento dentro de la sociedad. Su directora de ese entonces declara:

“Pusimos escritores, músicos, cosas históricas, relación de pareja, viajes, cocina”⁵³

Se incluía una gran cantidad de temas culturales acompañados de entrevistas a escritores, músicos y pintores.

52. García Huidobro, C., Escobar, P., (2012) Una historia de las revistas chilenas (1ª Edición) Editorial Diego Portales. Pág 71.

53. Machado, Carmen. Entrevista a las autoras según García Huidobro, C., Escobar, P., (2012) Una historia de las revistas chilenas (1ª Edición) Editorial Diego Portales. Pág 71.



Figura 37

Portada Revista Eva n°1

Autor: No identificado.

Técnica: Ilustración.

Formato: Revista.

Año: 1942.

Fuente: <http://www.memoriachilena.cl/602/w3-article-76781.html>.

A nivel social, dentro de este periodo surgen los primeros signos de movimientos feministas y la juventud comienza a ser partícipe de un despertar social que incluye a tanto a géneros como a clases.

Como veremos a continuación, acercándose a los años 50, las portadas de la revista Eva comenzaban a tratar temas de actualidad donde se destacaba el protagonismo paulatino obtenido por las mujeres chilenas. En la *figura 38*, se observa una portada que incluye la ilustración de una mujer más despejada que las demás, donde no es tan importante su atuendo sino que la atención se concentra en su rostro y expresión, lo que se podría relacionar con el contenido del mismo número referido a los inicios de la participación de la mujer en la universidad y las primeras carreras que las incluían dentro de sus filas.

En el año 1967, con la Revista Paula como principal competencia, esta publicación comienza temas como la vida laboral femenina, como se ve en la *figura 39*, sumando además temas de sexualidad e igualdad de género, actualizando gráfica y contenido.



Figura 38
Eva nº200

Autor: No identificado.
Técnica: No especificada.
Formato: Revista.
Año: 1949.

Fuente: <http://bibliomaniachilena.blogspot.com/2010/06/revista-eva-1942-1974-no-6-n-200.html>

Nº 163 - REVISTA SEMANAL - Santiago de Chile, 30 de abril de 1948



Nuevas profesiones para la mujer

LA ENFERMERA

Comenzamos con nuestros artículos dedicados exclusivamente a la mujer, en los cuales exploramos, cada semana, una profesión nueva, con el fin de que puedan encontrar aquella que más les atraiga para su estudio, aprendizaje o gusto. Esperamos que esta serie sea del agrado de ustedes y nos gustaría saber la opinión de su lectora, para la cual pueden escribirnos a nuestra revista.

Se da existe una gran demanda de enfermeras en los hospitales en todos los servicios públicos. Para de enfermeras profesionales, que puedan ser verdaderos asistentes del médico y del cirujano.

La enfermera es una de las más hermosas carreras abiertas a la mujer, ofrece mejores cualidades que en los momentos en que ella que sirve a los demás, alarga a los que sufren, aliviales y sus dolores. La enfermera es un arte fino de tener a los demás.

¿CUANTAS CLASES DE ENFERMERAS EXISTEN? Existen tres tipos de enfermeras: la enfermera profesional, es de la escuela que está en posesión de su título y diploma, después de haber cursado su curso de 3 años en una Escuela de Enfermería. Las técnicas de las auxiliares y practicantes de los hospitales por su uniforme, por su distinta labor, que consiste en vigilar y atender en todo momento, siempre un control estricto de sus acciones tanto físicas como morales, controla al mismo tiempo el labor de sus subordinadas, según al médico en los momentos críticos, etc.

¿CUAL ES EXACTAMENTE LA LABOR DE LA ENFERMERA? La enfermera atiende al enfermo en el hogar y en el hospital, tratando de obtener de él la mayor colaboración posible, de su tratamiento, prevención y educación de este en materia sanitaria y su enfermedad. La enfermera instruye, con lecciones prácticas, sobre higiene, vacunación, etc., y al mismo tiempo trata al enfermo y cuida al enfermo. La enfermera sigue su pago de salarios, que puede ser en cualquier servicio del Estado (hospital, en hospitales o a domicilio). Como existe una gran demanda de enfermeras y hay pocas salarios, comienza a trabajar año tras año de graduarse, pero estrictamente vigiladas por la enfermera superior.

¿DÓNDE EXISTEN LAS ESCUELAS? Existen cuatro escuelas de enfermeras en el país. Una dependiente de la Universidad de Chile y tres dependientes de la Junta Central de Beneficencia, distribuidas en la siguiente forma: dos en Santiago, una en Valparaíso y una en Concepción. Las escuelas son de tres años, en un Internado donde se paga una matrícula. La alumna cobra un uniforme, pero la alimentación es gratis. Las 4 escuelas que existen tienen el mismo nivel de enseñanza posible, debido a que esta profesión sacrificada requiere lo a la misma dedicación, libertad y honestidad durante sus años de estudio.

¿DÓNDE TRABAJAN LAS ENFERMERAS? Estas no son enfermeras, ni suena lo más, o menos que según los cursos en cualquiera de las escuelas. Trabajan directamente al hospital y su trabajo consiste en la limpieza, lavado, servicio, etc. Actualmente en los países donde se gradúan para que puedan desarrollar un trabajo un poco más serio.

¿DÓNDE EXISTEN LOS DIPLOMAS? Numerosas auxiliares no diplomadas son empleadas en hospitales públicos, igualmente, en clínicas particulares. Las enfermeras profesionales, especialmente las sanitarias, son muy demandadas, porque no sólo están aptas para hacer labores de enfermería, sino también de administración hospitalaria, de educación, etc. La enfermera hospitalaria gana actualmente un sueldo de \$ 3.000.- y la sanitaria uno de \$ 3.700.-

Chile es el país más adelantado en América del Sur en materia de enfermería, pues ha elevado a la enfermería al nivel de universidad. Para ingresar a las escuelas se requiere bachillerato en cualquier ciencia, más de 18 años, una salud compatible con los estudios y un carácter alegre, optimista y adaptable a las circunstancias en que se va moviendo una enfermera.

Existen 1.217 enfermeras hospitalarias en Chile hasta hoy, necesitando en realidad 10.000, y en cuanto a enfermeras sanitarias se las graduó 271, cuando las necesidades son de 1.000 por lo menos. Por lo tanto, se necesitan enfermeras. (Le gustaría a un lectora saber más? ¿Sabe sus condiciones compatibles con esta profesión? Pídeselo, y si necesita mayores informaciones, envíenos a nuestra revista, donde tendremos el agrado de darle de todas las dudas que tenga.

— 37



El rector de la Universidad de Chile, don Jovellanos, hace entrega de un diploma a una enfermera sanitaria.



Durante la ceremonia del cambio de uniforme. La cinta del quince indica que se graduó en su enfermería.



Una enfermera durante su labor. ABAJO: Un grupo de graduadas de la Escuela de Enfermeras de la Universidad de Chile. De pie, las enfermeras hospitalarias, y sentadas, las sanitarias. Habla el Decano de la Facultad de Biología y Ciencias Médicas.



UNICO EN TODO EL PAIS: \$ 5.-

Figura 39
Revista Eva nº163

Autor: No identificado.

Técnica: No especificado.

Formato: Revista.

Año: 1948.

Fuente: <http://www.memoriachilena.cl/602/w3-article-75819.html>

3.6.3 Revista Rosita

Otra publicación dirigida a la mujer por parte de la editorial Zig-Zag fue la revista Rosita, la cual circuló por primera vez en el año 1947 hasta su última aparición en el año 1972.

En un principio, su objetivo principal era ser un manual de confecciones, así como muestra la *figura 40*, correspondiente a la portada de su primero número.

Comenzó siendo una publicación mensual, luego aparecía cada quince días y finalmente semana a semana. A diferencia de las dos revistas anteriores, la cantidad de artículos era menor y poseía una editorial de más bajo perfil. Sin embargo, entre sus páginas se dilucidaba la visión que se tenía del papel de la mujer relacionado a las labores que debía manejar según su género, vale decir cumplir con su rol de madre y esposa que todo debía saber.

Al ser considerada una revista de manualidades, el uso de la ilustración en sus páginas interiores tenían una función diferente a las demás, eran más funcionales y esquemáticas, buscaban ejemplificar los resultados a los cuales las mujeres podían llegar siguiendo las indicaciones y consejos que los artículos de la revista presentaban. Tiempo después aparece la fotografía y ésta convive con la ilustración, participando de manera complementaria y no excluyente. En la *figura 41* se puede observar los elementos gráficos utilizados en la década del 40 y los cambios posteriores en la década del 60.

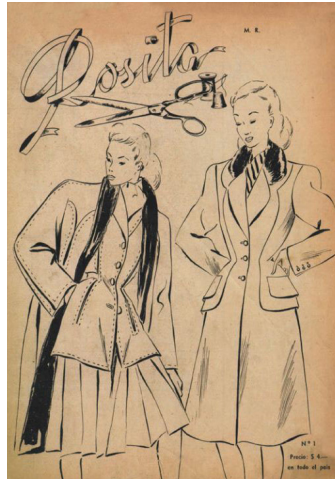


Figura 40
Portada nº1 Revista Rosita

Autor: No identificado.

Técnica: Ilustración.

Formato: Revista.

Año: 1947.

Fuente: <http://www.memoriachilena.cl/602/w3-article-76783.html>.

La existencia de otras revistas femeninas no fue impedimento para su éxito y permanencia dentro del mercado de las revistas por largo tiempo ya que cada una se enfocó a diferentes segmentos sociales.

Según Ana María Ledezma, Confidencias se aboca a las capas medias, mientras Rosita a la clase popular y Eva a la oligarquía.⁵⁴

Este fragmento muestra que el nivel de limitaciones que se le ponía a la mujer a mediados de siglo XX no sólo se relacionaba con su pertenencia al género femenino, sino que también se daba dentro de sus pares, asociándolo a las actividades o temas a los cuales podían acceder según esto mismo.

54. Ledezma, Ana María (2007, Junio) "La sociedad en vitrina: mujeres en la publicidad. Chile a mediados del siglo XX" según García Huidobro, C., Escobar, P., (2012) Una historia de las revistas chilenas (1ª Edición) Editorial Diego Portales. Pág 74.



Figura 41

Páginas Interiores Revista Rosita

Autor: No identificado.

Técnica: No especificada.

Formato: Placa metálica.

Año: 1947 (izquierda) / 1964 (derecha)

Fuente: <http://www.disenonacional.cl/slides/placa-metalica-publicitaria-harina-lacteada-nestle> .

3.6.4 Revista Paula

La Revista Paula, creada en el año 1967, fue una de las grandes revelaciones a nivel de publicaciones femeninas de la época ya que con su llegada hizo peligrar el espacio ganado por la conocida Revista Eva, la cual llevaba alrededor de una década ocupando el primer lugar dentro de las revistas de género en nuestro país.

Fue creada por Agustín Edwards, con colaboradores como Malú Sierra, Isabel Allende, Constanza Vergara y Amanda Puz. Se dice que desde su primera publicación generó bastantes polémicas debido a que se le acusaba de alterar la moral, la patria y la tradición dentro un país que era muy conservador.

A fines de los 60 se comenzó a vivir un momento de alto movimiento social en Chile y junto con esto comienza a surgir un nuevo rol de la mujer dentro de la sociedad.

En ese entonces, Paula se caracterizó por tocar temas que hasta el momento eran tabú, creando así un nuevo fenómeno editorial.

Una revista feminista, que luchaba por el rol de la mujer de manera directa y clara y que además tuvo un gran éxito económico y de lectoría. La línea editorial de Delia Vergara y su equipo, buscando y reflejando la emancipación y lucha por la igualdad de género.⁵⁵

Esta revista tuvo gran influencia en el desarrollo de la mujer en todos los campos. Se convirtió en la revista más popular y más vendida llegando a los 120.000 ejemplares.

En cuanto a la representación que se hacía de la mujer, ya sea en sus portadas como en sus páginas interiores, Paula se diferencia por tener la posibilidad de utilizar la fotografía, que en el momento de su aparición ya era un recurso gráfico instalado y en potencia.

55. García Huidobro, C., Escobar, P., (2012) Una historia de las revistas chilenas (1ª Edición) Editorial Diego Portales. Pág 75.

A pesar de la aparición de la fotografía, acercándonos a nuestros días podemos ver como la ilustración se sigue utilizando para acompañar secciones o reportajes en particular con el fin de personalizar y dar un sentido específico a los contenidos que se tratan en la revista. Específicamente en Paula se mantienen colaboraciones de ilustradores a los cuales se les piden trabajos puntuales. Un ejemplo de esto se muestra en la *figura 43*, donde el ilustrador comenta:

Me contactó revista PAULA para que realizara una ilustración/retrato de Evelyn Matthei para ser parte de su reportaje: ¿Quiere o no Quiere?. Desde que asumí como ministra del Trabajo no ha parado de subir en las encuestas. La periodista Stefania Doebbel la siguió durante casi tres meses y lo que vio fue una performance digna de una candidata presidencial en plena campaña. Por tratarse de una revista dirigida principalmente al público femenino, quise dotar mi ilustración de ciertos detalles delicados, como la chaqueta floreada del personaje y un papel candy stripe en tono pastel de fondo.⁵⁶

Algo más genérico y siguiendo con el espíritu que desde un comienzo ha mostrado esta revista, es lo que se puede ver en la *figura 44*, ilustración realizada para acompañar un reportaje acerca de uno de los temas que ha estado en boga en cuanto a la salud femenina y su vida sexual respecta, el Papanicolaou, un examen ligado a una enfermedad

que podría afectar a cualquier mujer del siglo XXI.

Cliente: Revista Paula. Ilustración digital.
Ilustraciones en clave boceto-ícono, para artículo “¿Qué esperas para hacerte el Pap?” sobre el examen Papanicolaou (necesario para que mujeres prevengan el cáncer cérvico-uterino), publicadas en la edición de Abril. La idea era complementar una serie de preguntas o perspectivas sobre dicho examen con una ilustración alusiva. En orden descendente, de izq. a der.: el procedimiento, grado de exactitud, Plan Auge, examen positivo, fertilidad, embarazo, vacuna, participación del varón.⁵⁷

En el caso de las portadas, si bien la mayor parte del tiempo se utilizan fotografías, Paula ha creado instancias para dar espacio a la ilustración y representación femenina a través de concursos de portadas como se muestra en la *figura 45*, las cuales tienen como protagonistas ilustraciones surgidas de la percepción personal de cada autor con respecto a su visión de la mujer y la relación que puede existir entre su esencia y lo que hoy sigue siendo la revista y los temas que ella aborda.

56. Martí, Vicente (2012, 22 de Febrero) Evelyn Matthei/Revista-Blog Paula/Ilustración digital.

Fuente: <http://vicentemarti.blogspot.com/2012/02/evelyn-matthei-revista-blog-paula.html>, visitada el 24 de Junio del 2014.

57. Ilustra2 (2012) Examen Papanicolaou Revista Paula [Mensaje en blog].

Fuente: <http://ilustra2.blogspot.com/2012/04/examen-papanicolaou-revista-paula.html>, visitada el 24 de Junio del 2014.



Figura 43
Evelyn Mathei Revista Paula

Autor: Vicente Marti.
Técnica: Ilustración digital.
Formato: Revista.
Año: 2012.
Fuente: <http://vicentemarti.blogspot.com/2012/02/evelyn-mathei-revista-blog-paula.html>.



Figura 44
Exámen Papanicolau Revista Paula

Autor: Blog *ilustra2*.
Técnica: Desconocida.
Formato: No especificado.
Año: 1926.
Fuente: <http://ilustra2.blogspot.com/2012/04/examen-papanicolau-revista-paula.html>



Figura 45

Propuesta para concurso Portada Revista Paula

Autor: Desconocido (izquierda) / Carola Josefa (derecha).

Técnica: No especificada.

Formato: Revista.

Año: 2011.

Fuente: <http://cargocollective.com/barbaraelias/Revista-Paula>.
<http://carolajosefa.com/index.php?editorial/paula/>

3.7 |

ILUSTRADORAS CHILENAS JÓVENES

3.7.1 Sol Díaz

Sol Díaz Castillo es dibujante y Diseñadora Gráfica de la Universidad de Chile. A sus 29 años ha sido autora de gran cantidad de proyectos. Desde pequeña le gusta dibujar pero no siempre se dedicó a potenciar la ilustración femenina.

Según lo que ella comenta:

Recuerdo algunas series que me gustaban mucho y pienso que quizás era porque eran las únicas en donde se mostraba a una mujer como protagonista por verdaderas razones, como por ejemplo “Alien” en donde la mujer era la única que podía no acabar ni destruir a la bestia, sino entenderla y hasta amarla).⁵⁸

Su acercamiento a los personajes femeninos estuvo relacionado con la búsqueda del papel real de la mujer dentro de las historias creadas en base a la visión que tenía la sociedad sobre ellas, identificando una carencia de protagonismo e intentando, a través de la ilustración, dar un nuevo rumbo a estas historias.

La principal motivación de Sol al momento de crear, es poder explorar dentro de sus propias inquietudes y pensamientos, más que guiarse por los patrones femeninos establecidos:

Mi interés al dibujar es explorar, viajar hacia mí misma, descubrir cosas nuevas, poder dialogar conmigo misma. Se dice que el dibujo es una forma de pensar, una especie de meditación que conduce al inconsciente, eso me gusta mucho, lo disfruto.⁵⁹

Dentro de sus proyectos más destacados se encuentran “Bicharracas” y “Bicharracas 2”, serie de comics que tienen como protagonistas a particulares señoritas descritas como honestas, incorrectas, rebeldes y dispuestas a ser más que a parecer, a reírse de las normas y estereotipos acerca de lo femenino.

58. Díaz, Sol., (2014, 26 de Junio) Entrevista a Ilustradoras Chilenas.

59. Ibid.

Editadas por Ril y publicadas todos los Viernes en Revista M de Las Últimas Noticias. Además sus personajes no sólo se han quedado en el ámbito editorial, sino que también han encontrado un espacio dentro de las redes sociales como herramienta de comunicación y mayor difusión, así como se ve en la *figura 46*, en donde se puede ver un set de stickers⁶⁰ creado en base a los personajes tira cómica.

Con una propuesta gráfica diferente, reflejada en la portada expuesta en la *figura 47*, Sol presenta: “¿Cómo ser una mujer elegante?” y “¿Cómo ser una mujer elegante y de buena familia?”, editado también por Ril.

En esta oportunidad el tema central gira en torno a diversas situaciones en las que se podría ver envuelta una mujer, abordadas desde el punto de vista de ellas mismas y sus propias decisiones dejando de lado las respuestas que por convención se esperarían.

Como muestras la *figura 48*, son dibujos lineales acompañados siempre de una afirmación que da referencia del tema sobre el cual se está hablando.

En relación a la evolución de su trabajo a lo largo del tiempo la ilustradora comenta:

Desde las Bicharracas a La Zorra y el Sapo hay una gran variedad de historias y el enfoque ha ido cambiando, desde buscar la libertad de ser mujer rompiendo los moldes de las revistas femeninas, hasta indagar en lo erótico, en el placer, en lo ambiguo de la sexualidad femenina, de la que tan

poco se habla.⁶¹

En este proyecto, el género femenino se ve representado en personajes zoomorfos los cuales surgen a partir de la asociación que se hace de ellos con las partes íntimas de la mujer, pudiendo así abordar los temas que ella misma define tienen relación con la sexualidad y las cosas que no se hablan comúnmente pero que se pueden sacar a la luz a través de situaciones y diálogos entre estos personajes así como se observa en la *figura 49*.

60. En la aplicación *Line*, los stickers funcionan a modo de iconos creados para reducir un mensaje a una imagen que represente algún sentimiento u acción.

61. *Ibid.*



Figura 46
Bicharracas, Stickers para Line

Autor: Sol Díaz.
Técnica: No especificado.
Formato: Digital.
Año: 2014.
Fuente: <http://www.bicharracas.blogspot.com/>



Figura 47
Portada de ¿Cómo ser una mujer elegante y de buena familia?

Autor: Sol Díaz.
Técnica: Tinta.
Formato: Libro.
Año: 2013.
Fuente: <http://www.comoserunamujerelegante.blogspot.com/>.



Figura 48
Ilustración de ¿Cómo ser una mujer elegante?

Autor: Sol Díaz.

Técnica: No especificada.

Formato: Libro.

Año: 2013.

Fuente: <http://www.comoserunamujerelegante.blogspot.com/>



Figura 49
Ilustración de la Zorra y el Sapo

Autor: Sol Díaz.

Técnica: No especificada.

Formato: Lámina.

Año: 2014.

Fuente: <http://www.lazorrayelsapo.blogspot.com/>

3.7.2 Paula Blanche

Paula Andrea Pizarro Blanche, más conocida como Paula Blanche, es una ilustradora chilena y diseñadora integral de 26 años que desde pequeña ha tenido contacto con el arte y el dibujo, especialmente por influencias provenientes de su familia materna.

A pesar de llevar sólo un año como ilustradora propiamente tal, según cuenta la figura femenina siempre ha estado presente en su trabajo:

Cuando iba en el colegio me gustaba mucho dibujar a chicas, actrices, modelos, personas a las que admiraba, también me empezó a interesar la moda, entonces creo que en ese momento se empezó definir mi estilo orientado a esa línea de ilustración más fashion. Me gustaba vestir bien a las chicas que dibujaba y como mi sueño frustrado fue ser diseñadora de vestuario, muchas veces les inventaba sus ropas, era como jugar a las muñecas.⁶²

La visión de Paula con respecto a la mujer se encuentra muy asociada a la belleza y la moda, tomando referencias de actrices y personajes del mundo de la moda en general, como se ve en la *figura 50*.

Su interés personal la ha llevado a crear un estilo particular por el cual es reconocida y cotizada al momento de recibir encargos o levantar sus ideas y proyectos personales. Ella destaca la tendencia que tiene hacia el estilo minimalista y como a través de trazos simples, valor de línea y toques de color busca sacar a flote lo mejor de la mujer.

Los colores que casi siempre ocupo son los pasteles, para mi encajan perfecto con el tipo de mujeres que casi siempre dibujo, sutiles y dulces.⁶³

Reflejo de estas características es la ilustración correspondiente a la *figura 51*, titulada Niña Pastel.

62. Blanche, Paula., (2014, 27 de Junio) Entrevista a Ilustradoras Chilenas.

63. Ibid



Figura 50
Alexa Chung

Autor: Paula Blanche.

Técnica: Ilustración Digital.

Formato: no especificado.

Año: 2014.

Fuente: <https://www.behance.net/gallery/14725255/Alexa-Chung>

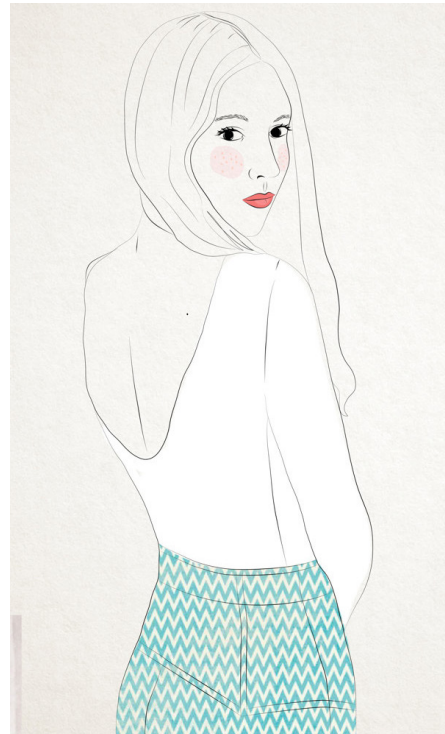


Figura 51
Niña Pastel

Autor: Paula Blanche.

Técnica: Ilustración Digital.

Formato: no especificado.

Año: 2014.

Fuente: <https://www.behance.net/gallery/9348169/Nina-Pastel>

3.7.3 Andre Barja

Ilustradora nacida y criada en el Sur de Chile. A sus 29 años de edad ha logrado desarrollar un estilo personalizado en cuanto a sus dibujos y la forma que tiene de representar a la mujer, gracias a esto ha logrado llamar la atención en diferentes partes del mundo.

Su interés por la moda la ha llevado a participar en producciones de estilismo y la ha conducido también a cultivar un estilo personal bastante trabajado. Su pasado provincial la ha hecho mantener una estrecha relación con su gente y sus recuerdos, valorando las características e historias de vida propias ocurridas fuera de la capital.

Siempre supo que la ilustración era el camino que quería seguir, tanto así que fue el factor decisivo al momento de decidir estudiar diseño gráfico ya que era la carrera que más se adaptaba a sus aspiraciones. Con respecto a su relación personal con el dibujo ella afirma lo siguiente:

Nunca había pensado qué es lo que me atrae de ilustrar, porque siempre dibujé, no me cuestioné si lo hacía bien o mal, ni me presioné a hacerlo de otra forma o a adoptar estilos o técnicas que no me interesaban. Hacía y hago lo que me gusta y voy por mi propio camino.⁶⁴

En su trabajo busca destacar la inocencia y belleza de la mujer sin caer en la exceso de al momento de utilizar los recursos que la describan, usando de líneas simples y colores planos, dentro de los cuales se puede ver diferentes aplicaciones de gamas cromáticas, por una parte colores muy llamativos como se observa en la *figura 52*, y a veces gamas más cercanas a los tonos pasteles como en la *figura 53*. Con su trabajo busca transmitir un mensaje a las mujeres de tú a tú, pensando en la capacidad comunicacional que puede lograr a partir de sus dibujos hechos de mujer a mujer.

64. Saldías, Pedro., (2011, 01 de Mayo) Andrea Barja: "El manejo excesivo de la belleza hace que pierda la gracias", Fuente: <http://www.anormalmag.com/entrevistas/andrea-barja/>, visitada el 24 de Junio del 2014.



Figura 52
Ilustración 2

Autor: Andrea Barja.
Técnica: Ilustración digital.
Formato: No especificado.
Año: 2012.
Fuente: <http://andreabarjailustraciones.tumblr.com/post/18265667412>.



Figura 53
Ilustración 3

Autor: Andrea Barja.
Técnica: Ilustración digital.
Formato: No especificado.
Año: 2012.
Fuente: <http://andreabarjailustraciones.tumblr.com/post/18267132666>

3.7.4 Luna Segovia (Luna Lee)

Luna Segovia, más conocida como Luna Lee, es ilustradora de profesión y graffitera chilena. Ha incursionado en diferentes ámbitos del dibujo, yendo desde la animación con diseño de personajes y storyboard, hasta moda y diseño de gráfica textil.

Esta ilustradora comienza a acercarse al dibujo retratando sus juguetes. Motivada por sus ganas de dibujar ingresa al Instituto Arcos, lugar donde pudo conocer técnicas que no había explorado anteriormente, pero principalmente le permitió conocer el funcionamiento del mundo artístico profesional y lo importante que era la autogestión y el estilo personal para lograr el éxito.

Si bien no define un estilo claro de ilustración, la artista comenta su visión acerca de las motivaciones que tiene al momento de ilustrar:

Con mi trabajo transmito mi creencia de que cada situación en la vida, ya sea triste o feliz, te recuerda que estás vivo y que hay que aprender que hasta lo más simple está lleno de belleza.⁶⁵

Su trabajo recurre con frecuencia al uso de la figura femenina, traducida en personajes dotados de toques infantiles y bastante color. Hace énfasis en los detalles de rostros y expresiones como forma de intensificar las personalidades e ideas representadas, considerando que los pequeños detalles hacen la diferencia, ejemplo que se muestra en la *figura 54*.

Dentro de las colaboraciones que ha realizado, se destaca su trabajo para marcas como Colloky S.A., Adidas; BCI y su Agenda Mujer 2013 dentro de la cual estuvo encargada de crear todas las ilustraciones las cuales estaban dedicadas especialmente a las clientas de dicho banco. Parte de este trabajo se puede ver en la *figura 55*.

65. Saldias, Pedro., (2011, 06 de Febrero) *Luna Lee: "Siento que vuelo cuando estoy enamorada, y lo dibujo tal cual"*
Fuente: <http://www.anormalmag.com/entrevistas/luna-lee/> , visitada el 24 de Junio del 2014.



Figura 54
Trabajos Personales

Autor: Luna Lee.

Técnica: No especificada.

Formato: No identificado.

Año: 2014

Fuente: <http://www.lunalee.cl/2014/01/personal.html>.

Sus dibujos también han sido solicitados para campañas promocionales, como la de Banco Falabella, en la cual aparecen algunas ilustraciones de Luna estampadas sobre billeteras como la que se muestra en la *figura 56*.

Últimamente ha incursionado en nuevas áreas, destacándose el graffiti. Ha desarrollado esta técnica tanto en Chile y como fuera del país.

Ejemplos de este trabajo se ven en la *figura 57*, intervención hecha en Brasil el año 2013; y en la *figura 58* el mural realizado en la comuna de Providencia el mismo año para la marca Adidas.

En este capítulo de ilustradoras chilenas actuales se ha visto el resultado de la evolución paulatina que se ha tenido desde el arte, a partir de la pintura hasta llegar a la ilustración contemporánea, yendo más allá incluso del papel y el lápiz utilizando nuevos soportes como los muros de las calles o incluyendo herramientas digitales que agilizan y simplifican el trabajo.

Todas ellas coinciden en que la ilustración es otra manera de hablar, expresar ideas a través de la forma y el trazo, y en el caso específico de la mujer traducir su esencia, fortalezas, debilidades, pensamientos e inquietudes a partir de láminas, historietas, cuentos ilustrados u objetos complementados con la ilustración que permitan identificarlas y empoderarse de lo que las representa y las hace sentir parte de un algo superior, del género femenino.



Figura 55
Ilustración Agenda BCI 2013

Autor: Luna Lee.

Técnica: No especificada.

Formato: Desconocido.

Año: 2013.

Fuente: <http://www.lunalee.cl/2014/01/agenda-mujer-bci-2013.html>



Figura 56
Ilustración Línea Ecobilletera
Falabella

Autor: Luna Lee.
Técnica: No especificada.
Formato: Desconocido.
Año: 2014.
Fuente: <http://www.lunalee.cl/2014/01/ecobilleteras.html>

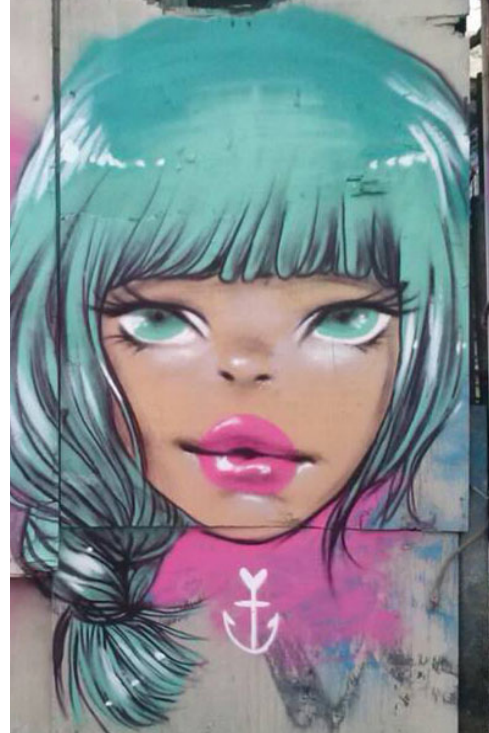


Figura 57
Muro Brasil

Autor: Luna Lee.
Técnica: Graffiti.
Formato: Desconocido.
Año: 2013.
Fuente: archivo personal de la ilustradora.



Figura 58
Mural Adidas

Autor: Luna Lee.

Técnica: Graffiti.

Formato: No especificado.

Año: 2013.

Fuente: <http://www.lunalee.cl/2014/01/adidas-graffiti>.

Conocer el punto de vista y trabajo de algunas de las exponentes contemporáneas de ilustración femenina en nuestro país permite actualizar el repertorio de piezas gráficas, el contenido que se aborda en ellas y los fines con los que se realiza. Esta muestra nos permite ver la evolución de este medio de expresión y el los resultados a los que se ha llegado por medio de la experimentación por parte de las nuevas ilustradoras.

En términos formales los recursos gráficos utilizados en la actualidad se amplían en comparación a los utilizados en la primera mitad del siglo XX.

La mayor participación de la mujer en la sociedad, junto con la expresión de sus ideas y pensamientos, se relaciona directamente con la evolución de los estilos utilizados a la hora de representarlas a través del dibujo.

El desarrollo tecnológico y la mayor cantidad de medios con los cuales se puede trabajar también es un punto relevante dentro de los resultados que se pueden obtener hoy. La ilustración digital permite mayor rapidez y una gama de color más amplia y diversa, la cual permite que cada ilustrador(a) se desarrolle según se sienta más cómodo sin depender estrictamente de los colores que los materiales que utilizan les pueden otorgar.

De igual forma, el trabajo fuera del computador se mantiene dentro de ellas, ya que la relación directa que existe con el papel y el lápiz difícilmente

podrá ser igualada por el computador en su totalidad, lo análogo y lo digital se complementan con el fin de dar origen a la obra final.

En la actualidad la representación de la mujer a partir de la ilustración es un espacio en el cual se pueden plasmar las diferentes visiones que se tiene tanto del género como de ellas mismas.

Así como por una parte tenemos el ejemplo de Sol Díaz, quien ha desarrollado un estilo que se aleja del realismo pero que se encarga de tratar temas que están relacionados con el día a día de la mujer y su pensamiento autónomo ignorando lo que la sociedad siempre ha querido imponerles haciendo una crítica a partir de las formas, tamaños y trazo utilizados.

Por otra parte, podemos ver en el trabajo de Luna Lee se enfoca en explorar en el mundo interno de la mujer, sus pensamientos y sentimientos con respecto a ellas mismas y las relaciones interpersonales, lo cual refleja a partir de mujeres con aspecto de niñas o jóvenes, las cuales son trabajadas con gran cantidad de detalle para poder lograr reflejar a partir de luces, sombras, trazo y color su esencia.

Los estilos trabajados por los referentes de ilustración femenina en nuestros tiempos es tan amplio como el pensamiento que exista frente al género y los tipos de mujer que exista. La diferencia o elección entre uno y otro está en la forma de poner énfasis y expresar los temas y conceptos trabajados.

04

JUSTIFICACIÓN DEL PROYECTO

La recopilación de datos lograda hasta el momento permite conocer las diferentes formas en las que la mujer ha sido representada gráficamente en base a las costumbres, creencias y la sociedad en la que vive.

Saber cómo eran los primeros métodos de impresión dan la posibilidad de comprender el surgimiento de la ilustración como medio de representación gráfico más masivo que la pintura y con un fin determinado, ya sea acompañando un texto, desarrollando una idea o representando a ciertas personas o situaciones.

La visualización y comparación de las diferentes ilustraciones que se recogen durante el siglo XX, las cuales como ya se vio anteriormente fueron utilizadas en diferentes áreas y con diferentes fines, permiten por una parte armar un relato que en sí mismo se encarga de construir y contar la realidad del siglo pasado en la actualidad, y por otro, permite comprender los pasos anteriores a lo que ocurre hoy con las mujeres en nuestro país.

Al enfrentar este material gráfico con la historia, y específicamente con la situación de la mujer en dicho entonces, se puede comprender el rol que se le otorga, la forma en la que se expresa, se viste y se peina.. Los cambios sociales y personales que comienzan a experimentar las mujeres incide directamente en sus cambios físicos y psicológicos, los cuales se van viendo reflejados tanto en el contenido de los medios de comunicación impresos, como también en el modo de ilustrarlas y representarlas en general.

Finalmente, las ilustraciones que podemos observar en la actualidad son el resultado de este recorrido de la mujer. La libertad que se ha logrado con el tiempo permite que hoy existan estilos y percepciones diferentes en cuanto a como graficar el concepto de mujer y femeneidad. Diferentes enfoques y recursos gráficos que al juntarse reflejan de manera personalizada la visión de sus intérpretes y la forma en que plasman a sus interpretadas o lo que las rodea.

4.1 |

PRESENTACIÓN DEL PROYECTO

Algunas Otras, retratos contra históricos (1536-1960)

Algunas Otras, Mujeres de la Historia corresponden a un proyecto de carácter experimental. Se plantea el desarrollo de una exposición formada por una serie de ilustraciones referidas a personajes femeninos relevantes en la historia de Chile que por diversos motivos fueron olvidadas u opacadas pero que han sido fundamentales dentro del desarrollo del género y la sociedad.

Las piezas gráficas se construyen acorde al contexto histórico, contexto gráfico y mundo interior de cada una de estas mujeres; elementos que permitirán una forma inédita de recrearlas y darlas a conocer.

El objetivo principal del proyecto es lograr visualizar a partir de diferentes piezas el concepto de unidad femenina presente a lo largo del Siglo XX en Chile, mostrando un avance común a partir de las diferentes personalidades y aportes de cada una de sus participantes.

Todo este trabajo se basa en el contenido del libro *Algunas otras, linaje de mujeres para el Bicentenario*, lanzado por la Corporación Humanas⁶⁶ el año 2010.

Este texto selecciona mujeres que han aportado en el desarrollo de su género dentro de la sociedad chilena. Son personajes que en el anonimato levantaron una lucha incesante, reclamando sus derechos, denunciando discriminaciones y abusos, sistematizando el conocimiento o haciendo alianzas con otros actores sociales con el fin de superar la adversidad generada por una sociedad que se volvía muy limitante.

La participación de ellas en el espacio público las expuso a todas a la crítica, a la sorna y a la estigmatización. Sin embargo, cada una decidió correr ese riesgo, y corriéndolo, a lo menos erosionaron la representación social hegemónica vigente.⁶⁷

La creación del movimiento de mujeres y feministas en Chile es consecuencia de la participación naciente de diversos tipos de mujeres, provenientes de distintas clases sociales, oficios o profesiones.

66. La Corporación Humanas es un centro de estudios y acción política feminista chileno, cuya misión es la promoción y defensa de los derechos humanos de las mujeres y la justicia de género en Latinoamérica. Entre sus acciones, promueve la inclusión de estándares internacionales de derechos humanos y justicia de género en los Estados de la región. Fuente: <http://www.observatorionegociosliderazgo.cl/index.php/quis-somos-menu-superior-28/integrantes-menu-superior-35>, visitada el 25 de Octubre del 2014.

67. Corporación Humanas (2010), *Algunas otras, linaje de mujeres para el bicentenario 1810-2010*, Santiago, Chile, pag.9.

Este texto identifica tres vertientes sobre las cuales se llevó a cabo su lucha durante el siglo XX. En primera instancia se hace alusión a las mujeres católicas conservadoras que inician su participación al defender públicamente los intereses de la Iglesia Católica en la llamada *Cuestión del Sacristán*⁶⁸, las mujeres se unen con el fin de defender la postura del Arzobispo Rafael Valentín Valdivieso y el poder que tenía la iglesia en general. Frente a la oposición generada por un movimiento laico y obrero en busca de organizarse y reivindicarse, estas mujeres construyen una vertiente social que decide insertarse por sus propios medios dentro del espacio político, presentando sus inquietudes y haciendo presión al partido conservador en defensa del sufragio femenino.

Por otra parte se encuentra el grupo conformado por las mujeres obreras que comienzan a organizarse en entidades con objetivos sociales o de beneficencia que con el tiempo servirían de plataforma para liderazgos de carácter político en donde las mujeres pasarían de la alianza de clases a las primeras formas de autonomía e independencia política con respecto de las organizaciones lideradas por hombres.

Finalmente, se destaca la participación de las mujeres laicas ilustradas quienes fueron fundadoras de los primeros partidos definidos como feministas además de la creación de diversas formas de organización cultural y educacional de la mujer.

Dentro de esta selección se incluyen dos mujeres mapuches, representante de la lucha de su pueblo pero también de las mujeres como género.

Se destaca la influencia extranjera a través de la figura de Belén de Sárraga, española exiliada en América Latina que fue una pieza fundamental dentro del desarrollo de las primeras organizaciones de mujeres obreras, específicamente aquellas pertenecientes al Norte de nuestro país en la época del auge del salitre.

El área de la educación también se hizo presente a partir de la labor desarrollada por las educadoras *Antonia Tarragó* e *Isabel Lebrun*, impulsoras de lo que se conoce como *Decreto Amunátegui*⁶⁹, y aquellas que gracias a sus influencias logran acceder a los primeros puestos dentro de las carreras de educación superior, como lo son *Matilde Throup* y *Matilde Brandau*.

68. Hecho sucedido en el año 1856, debido a un conflicto al interior de la Iglesia Católica a raíz del despido del sacristán menor de la Catedral, acusado de actos inapropiados poco claros, con sospechas que van desde haber bebido el vino de la misa hasta la apropiación del dinero de la ofrenda. Esto provocó una disputa entre el tribunal eclesiástico y la Corte Suprema de Justicia, ya que la primera institución lo nombró culpable mientras la segunda lo declaraba inocente. A pesar de que en esos tiempos existía el derecho a patronato, en donde el estado ejercía poder sobre la iglesia, el arzobispo Rafael Valentín Valdivieso quiso revelarse contra la instancia civil que además era apoyada por el presidente de la república Manuel Montt.

Fuente: <http://repchile.blogspot.com/2011/11/la-cuestion-del-sacristan.html>. Visitada el 25 de Octubre del 2014.

69. Mandato dictado en el año 1877 por el Ministro de Educación Miguel Luis Amunátegui que permitió a las mujeres la posibilidad de rendir exámenes que les permitieran optar al acceso a un cupo dentro de las carreras impartidas en la universidad, las cuales hasta el momento eran exclusivas para los hombres. Fuente: <http://www.dt.gob.cl/1601/w3-article-59940.html>, visitada el 25 de Octubre del 2014.

Si bien estas mujeres se caracterizan por ser responsables de la instrucción y educación de las nuevas generaciones femeninas, también abren caminos para la validación del gremio a partir de su organización con el fin de incentivar nuevas reformas educacionales.

Las mujeres que incursionan en el espacio público y/o espacio político pertenecen por una parte, a los sectores obreros y socialistas y por otra, a la corriente liberar y laica ilustrada, entre las que se encuentran *Juana Roldán, Carmela Jeria, Esther Díaz de Valdés, Teresa Flores, Rebeca Barnes*, y las letras y la cultura, *Martina Barros, Delia Matte, Marta Vergara, Elvira Santa Cruz y Mercedes Valdivieso*.

Y finalmente se reconoce también a un grupo de mujeres defensoras de la independencia. Por una parte se encuentran *María Cornelia Olivares y Rosario Ortiz, La Monche*, quienes quisieron defender la independencia de su patria destacándose como grandes oradoras dispuestas a incursionar en espacios difíciles pero no imposibles de penetrar. Y por otra parte, en busca de la independencia personal se rescata a *Catalina Villarroel* y la primera petición oficial de divorcio realizada por una mujer y a *Catalina de Los Rios y Lisperguer*, quien a lo largo de la historia ha sido representada como todo lo que una mujer no debe ser principalmente por su carácter rebelde e independiente a los ojos de una sociedad machista y conservadora.

ELEMENTOS PARA LA FORMULACIÓN DEL PROYECTO

4.2.1 La mujer en la ilustración

Se hace una recolección de las piezas de diseño generadas entre los años 1860 y 1960 aproximadamente, considerando específicamente los años claves en los cuales se desempeñan y destacan las mujeres consideradas en la exposición.

Este ejercicio permite conocer el panorama que existía con respecto a la forma de graficar a la mujer, sus actitudes, necesidades y roles; lo que permite acceder a técnicas, formas, y características que se fueron recogiendo para armar el relato gráfico que construye la imagen que representa a la mujer de cada época situándola en el momento de la historia que le corresponde.

Los personajes trabajados en este proyecto son reconocidos como revolucionarios dentro de su área. Para poder mostrar esta característica de diferencia se rompe el esquema seguido y se modifican las características más repetidas dando paso a formas de representación opuestas a las que se ha podido observar.

Dentro de los problemas a los cuales se tuvieron que enfrentar las mujeres se encuentra la discriminación y el castigo por el aparente atrevimiento que significaba el que pudieran dar a conocer sus pensamientos. En el libro *Algunas otras, linaje de mujeres para el Bicentenario* se cita a la autora española Erika Bornay⁷⁰ con el fin de explicar el porqué el ataque hacia el cabello de la mujer era sinónimo de castigo y denigración de la misma.

Específicamente se rescata el libro *La Cabellera Femenina*, un diálogo entre poesía y pintura, el cual según su autora describe:

El pelo posee variadas dimensiones: poéticas, simbólicas, de representación de poder, de la sensualidad y de la abundancia. Una de ellas es la asociada a la fecundidad y que relaciona a la cabellera femenina, como virtud poética que acopla la alegoría, el cabello/fertilidad, lo que ha sido reflejado en numerosas obras de arte.

Las ilustraciones muestran al cabello como metáfora de la vegetación y/o del agua: el agua como principio femenino simboliza la fecundidad, y como madre, de ella surge todo lo viviente. La mujer no sólo es símbolo vegetal, sino también marino y su cabello es símbolo de fuerza vital.⁷¹

70. Erika Bornay es una autora muy conocida por su especialidad en los estudios sobre la mujer artista, sobre todo por el ensayo *Las hijas de Lilith*, del que ya han aparecido seis ediciones. Posteriormente, ha escrito *La cabellera femenina. Un diálogo entre poesía y pintura, Las mujeres de la Biblia en la pintura y Aproximación a Ramón Casas a través de la figura femenina*. Como escritora, se ha dedicado también al género de ficción y ha publicado *Los diarios de Fiona Courtauld* y *Las historias secretas que Hopper pintó*, de reciente aparición. Fuente: http://www.revistadeartes.com.ar/revistadeartes34/arte_el-simbolismo-de-la-cabellera-en-el-arte.html, visitada el 26 de Octubre del 2014.

71. Bornay, 1994, pag. 52 según Corporación Humanas (2010), *Algunas otras, linaje de mujeres para el bicentenario 1810-2010*, Santiago, Chile, pag.9.

A raíz de este texto y de *Las Hijas de Lilith*⁷², escrito por la misma autora, surge el interés por ahondar en las diferentes connotaciones que se le otorga al cabello femenino. En base a este mismo libro, se escribe *Eros, y la cabellera femenina*, ensayo presentado dentro de la Revista *El Hombre y la Máquina* de Colombia. En términos generales busca relacionar el concepto de eros, que sus diferentes interpretaciones culturales se liga al erotismo y el amor, con la representación de los diferentes tipos y formas de llevar el cabello de la mujer en ciertas piezas del arte.

Con motivo del proyecto, es interesante rescatar ideas como la siguiente:

Una exuberante mata de pelo tiene una dimensión sexual, ello ilustra por qué en religiones como la musulmana y la judía ortodoxa se prohíbe rotundamente a la mujer exhibir sus cabellos. La melena como arma de seducción y fortaleza vital ha sido tema recurrente en literatura...

pinturas de Tiziano *Mujer del espejo* [figura 59 (1515, Museo del Louvre, París)] y la *Venus Anadiomena* (1525, National Gallery of Scotland), donde aparecen mujeres que tienen hermosas y largas cabelleras que, en un gesto de complacencia erótica, parecen enseñarlas a quien observa la pintura.⁷³

Esta es una muestra de la antigüedad que tiene el uso del cabello como recurso gráfico, en este caso en la pintura, utilizado para potencia la imagen de la mujer representada y su sentimiento o personalidad. Además de esto, este ensayo habla del cabello como atributo de fascinación letal en la mujer, menciona personajes que han sido mitificados por su pelo, lo cual en el plano nacional se puede asociar a Catalina de Los Ríos y Lisperguer quien es catalogada como rebelde, lujuriosa y diabólica sólo por el hecho de tener una

abundante cabellera de color rojizo, como se muestra en la figura 60.

Otro pasaje rescatable de este texto, es un fragmento que se incluye al momento de hacer el análisis del personaje María⁷⁴, en la novela de Jorge Isaacs con el mismo nombre.

La cabellera suelta simboliza la libertad; en la antigua Roma las mujeres casadas llevaban el pelo cogido, mientras que las jóvenes solteras lo llevaban suelto.

(...)La cabellera trenzada, en cambio no sugiere eróticamente lo que la cabellera que se deja libre y se mueve con las ondulaciones del cuerpo, pero si las trenzas son gruesas y brillantes despertarán el deseo erótico...⁷⁵

Del fragmento anterior se rescata principalmente el concepto de libertad otorgado al hecho de llevar el pelo suelto, y en su caso contrario, la connotación que se le daba en general al cabello trenzado. La mayor parte de la historia María solía llevar dos trenzas en el pelo, como se ve en la figura 61. Las veces que es descrita con el cabello suelto son las menos, y corresponden a los espacios en los cuales tiene más libertad. Este es un elemento clave para la formulación gráfica de la imagen de las mujeres que forman parte de este proyecto, ya que según el registro histórico observado la mayor parte de las mujeres chilenas, tanto en fotografías como ilustraciones, aparecen con el pelo trenzado o recogido, muy pocas veces con el pelo suelto en público lo cual se puede asociar a la relación con la influencia que tenía el entorno sobre ellas, la cual les decía como era correcto vestirse, lo que debían hacer o hasta como debían ir peinadas.

72. Las hijas de Lilith es un alegato a favor de la mujer, pero también un canto a las diferencias que la singularizan. El libro realiza un apasionante trayecto por la historia de la discriminación de la mujer, desde el Neolítico hasta el nacimiento de los movimientos emancipadores en el siglo XIX, y analiza la evolución de los prejuicios utilizados para justificar la supremacía del sexo masculino. Mediante este análisis, las autoras destruyen las falacias que han justificado la discriminación de la mujer y su relegación al plano doméstico, y definen un nuevo contexto en el que basar las relaciones entre hombre y mujer.
Fuente: <http://www.sopadelibros.com/book/hijas-lilith-busca-igualdad-perdida-erika-bornay>, visitada el 26 de Octubre del 2014.

73. Aristizabal Patricia, 2007, *Eros y la cabellera femenina*, revista *EL Hombre y la Máquina*, n°28. Universidad autónoma de Occidente, Colombia, pág. 4.

74. "Ella estaba tan hechicera como mis ojos debieron de decírselo: un gracioso sombrero de terciopelo negro, adornado con cintas escocesas y abrochado bajo la barba con otras iguales, que en el ala dejaba ver, medio oculta por el velillo azul, una rosa salpicada aún de rocío, descansaba sobre sus gruesas y lucientes trenzas cuyas extremidades ocultaba" Fuente: Jorge ISAACS. María. Grupo editorial Norma. Bogotá. 1997, p. 158.

75. Aristizabal Patricia, 2007, *Eros y la cabellera femenina*, revista *EL Hombre y la Máquina*, n°28. Universidad autónoma de Occidente, Colombia, pág. 12.



Figura 59
Mujer del Espejo

Autor: Tiziano.

Técnica: Oleo sobre lienzo.

Formato: 93x73xm.

Año: 1512

Fuente: <http://www.artehistoria.jcyl.es/v2/obras/12941.htm>



Figura 60
Afiche película "La Quintrala"

Autor: Osvaldo Venturi.
Técnica: desconocida.
Formato: Afiche.
Año: 1955.
Fuente: <http://110x75.blogspot.com/2012/07/el-vampiro-de-hugo-del-carril.html>



Figura 61
Portada de libro "María" (Jorge Isaacs)

Autor: Desconocido
Técnica: ilustración.
Formato: no especificado.
Año: S/F
Fuente: <http://2.bp.blogspot.com/-2-3e4dOQL84/Uk7LsM3Nqpl/AAAAAAAAADo/sAHD7YiWmSM/s1600/MARIA.JPG>

4.2.2 Propuesta de diseño

La idea de las ilustraciones, es que tengan algún punto de quiebre y rompan el esquema convencional de representación femenina llevada a cabo durante el siglo XX. Lograr visualizar, dentro de una gran cantidad de mujeres bien vestidas, peinadas o cumpliendo su rol de madre y esposa, a aquellas que hicieron la diferencia, mostrándolas tal cual ellas se sentían: más desenvueltas, de pensamiento libre, convencidas de sí mismas y sus ideales. En este proyecto el cabello es el punto que busca hacer la diferencia y destacar a estas mujeres entre todas sus contemporáneas, destacar sus luchas y ganadas a partir de su forma de ser y enfrentar la vida.

El primer paso para construir la imagen de cada mujer comprendida dentro de esta exposición, es averiguar cuáles son los datos relevantes dentro de su participación en la sociedad y el progreso del cual fueron parte. Para esto se realiza la lectura completa del libro *Algunas otras*, linaje de mujeres para el Bicentenario, y posteriormente un cuadro resumen que reúne datos como: año de relevancia, lugar de intervención, el contexto histórico, las entidades políticas y sociales más cercanas, la profesión u oficio que desarrollaron, las características que se le atribuyen, los problemas a los cuales se enfrentaron y la importancia que tuvieron con respecto a ellos.

Teniendo estos datos de arma una nube de conceptos de cada una de ellas los cuales permiten ver de manera más gráfica cuales son los elementos que se deben considerar al momento de armar una composición gráfica que hable de ellas.

Como lo más importante es buscar la forma de mostrar sus pensamientos e ideales, junto a las características que hicieron posible que pudieran lograr sus objetivos, se busca a partir de la postura corporal y el uso y disposición del cabello poder reflejarlo.

Como de este resumen se extrae la información del año de incidencia de estas mujeres, se toma ese dato como base para la búsqueda del material gráfico publicado en Chile en esos años que incluya ilustración en general y de mujeres. En el caso de los personajes correspondientes a años anteriores al siglo XX se recurre a la pintura.

De esta gráfica encontrada se extraerán los elementos ornamentales que acompañarán a la mujer en cuestión y eventualmente la paleta de color. Esto servirá para hacer la relación de contexto histórico a partir de la visualidad que caracterizaba dicho momento aplicada a las ilustraciones de este proyecto.

Otro punto importante es conocer el material fotográfico coincidente con estas épocas. Si bien no existe registro fotográfico de cada mujer, hay material referido al contexto histórico de cada una de ellas y también de sus contemporáneas.

Estas fotografías por una parte hablan de la mujer de la época y por otro de lugares, personas, problemas y los diferentes hitos históricos que se van haciendo presentes.

Es por esto que se piensa en el collage como una técnica que ayuda a fusionar las personalidades de las mujeres con las causas que persiguieron y por las cuales lucharon, utilizando parte del registro fotográfico para cubrir el interior de cada una de ellas o crear elementos que hagan énfasis en la idea conceptual que contenga la ilustración.

Finalmente además de sus motivaciones personales, el entorno también es parte importante dentro de su actuar.

La influencia de sus sectores políticos, la realidad vivida por el género, y las condiciones de trabajadoras y las clases sociales a las que pertenecían también pertenecían también son relevantes dentro de lo que

que las movía a algo más allá de lo establecido.

Se trabaja el lápiz grafito en diferentes niveles de dureza para lograr la intensidad necesaria en el dibujo inicial antes de ser digitalizado. Posteriormente, se refuerzan las luces y las sombras y se agrega color a partir de la incorporación de las fotografías y/o pintura digital según las necesidades de la propuesta.

Así como la Corporación Humanas decide rescatar y traer a la memoria a aquellas que han quedado fuera del reconocimiento oficial exponiendo por escrito sus aportes y vivencias, nace la idea de plantear un proyecto mirado desde el diseño que a través de una síntesis gráfica permita que estas mujeres salgan a la luz, mostrando la importancia de su labor, sus convicciones, motivaciones y logros.

Las ilustraciones realizadas para este proyecto buscan hablar de cada una de las mujeres respondiendo a un sistema que refleje el concepto de unidad femenina presente a lo largo del Siglo XX en Chile.

Para poder lograrlo, se trabaja la ubicación de las obras en base a una agrupación por áreas de acción de las protagonistas. Como se puede observar en la figura 62, que agrupa a estas mujeres según su influencia o rasgo más representativos dentro de dos grandes grupos. Por una parte el grupo educación, el cual nace pensando en que la formación de las mujeres es una instancia que le otorga herramientas para poder desarrollarse.

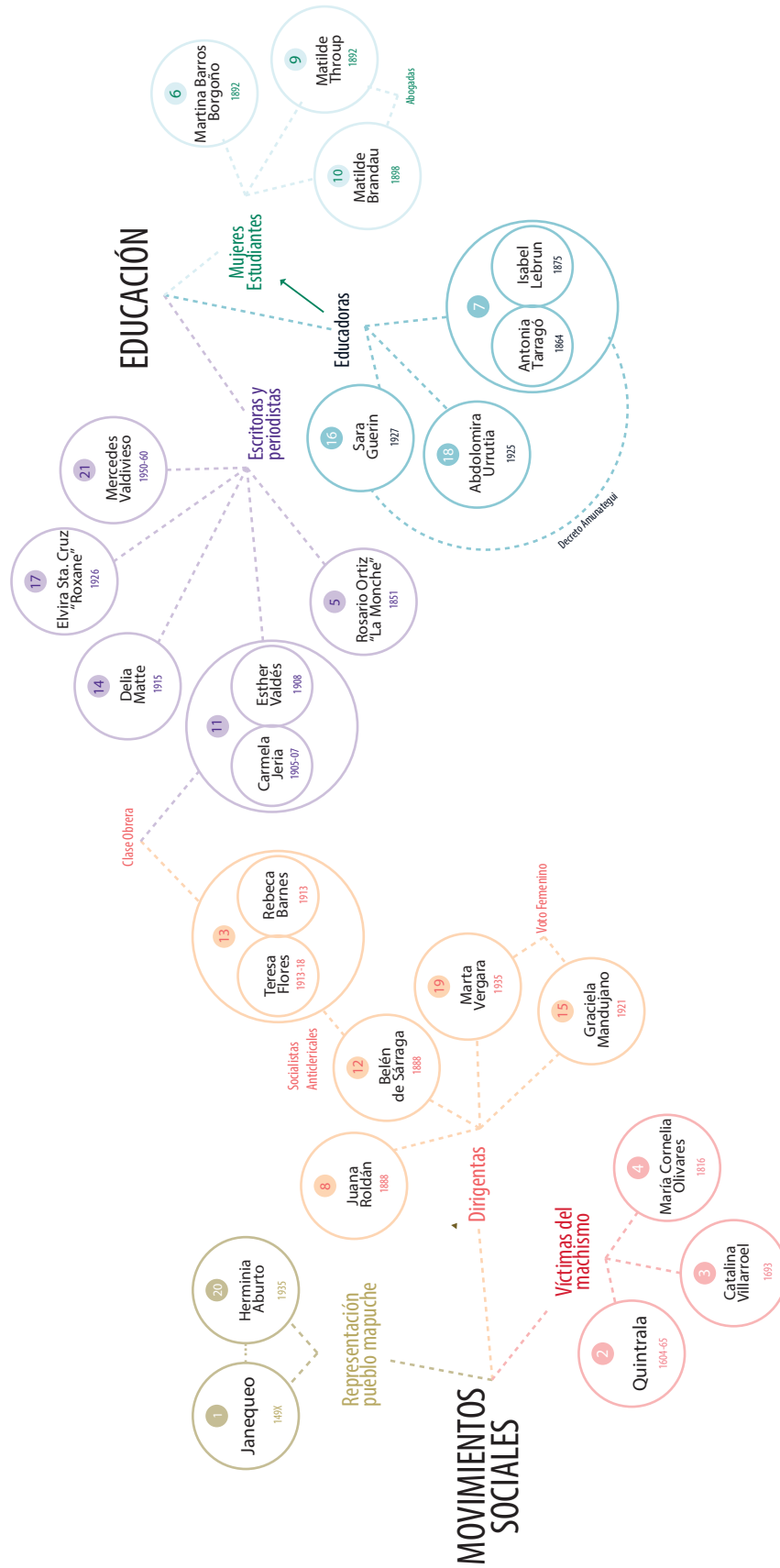
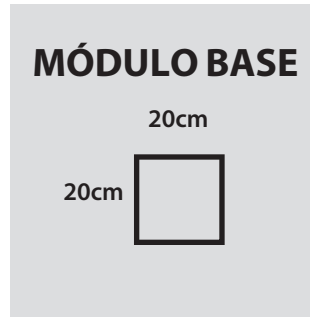


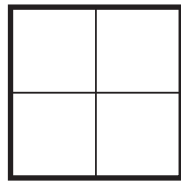
Figura 62
Esquema distribución personajes



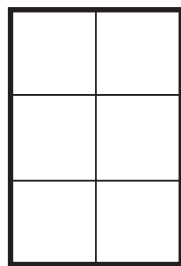
20x20cm



40x20cm



40x40cm



40x60cm

Con respecto a la presentación de las ilustraciones, se propone un sistema de proporción modular para definir los tamaños, partiendo por un módulo base de 20x20cm el cual será la guía para crear los siguientes tamaños, así como muestra la *figura 63*.

Siguiendo lo anterior, se considera un área de 2,5 x 4 metros dentro de la cual se dispondrán las obras según el esquema correspondiente a la *figura 64*.

Figura 63
Esquema módulos y tamaños

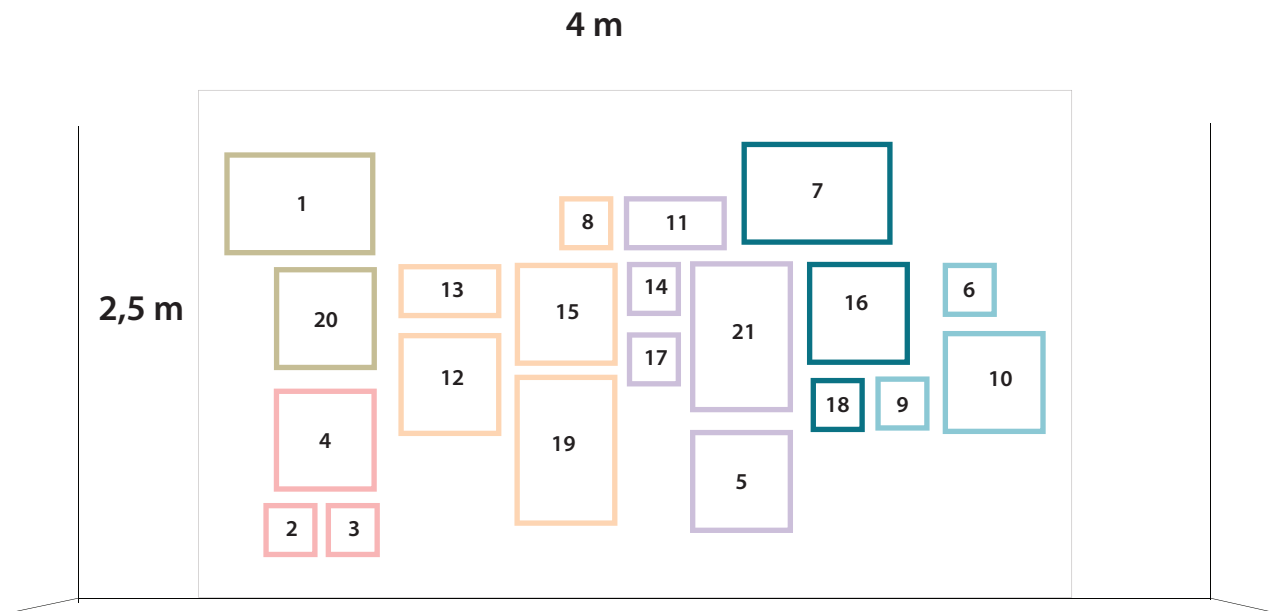


Figura 64
Layout exposición

4.2.3 Presupuesto

A continuación se incluyen los principales gastos para llevar a cabo el proyecto.

Personal técnico:

- 2 personas para terminaciones, montaje y transporte : \$50.000 (\$25.000 c/u)

Transporte de las obras:

- Personas del montaje

Material de la exposición:

1. Impresión obras: \$15.000
2. Impresión gráfica complementaria exposición: \$5.000
3. Soporte: \$18.000
4. Adhesivo: \$3.000

Material de difusión:

1. Folletos: \$5.000
2. Afiches: \$10.000
3. Redes sociales: \$0

Catering para el evento de inauguración:
\$50.000

Gasto total aproximado: \$156.000

| 4.3

PERSONAJES

4.3.1 Procedimiento de composición

Para concretar la composición de cada personaje se requiere una serie de pasos que permiten definir la propuesta final.

1. Imágenes de contexto

Corresponde a las imágenes utilizadas dentro de la composición y se relaciona con algún elemento histórico que se relacione con el personaje o su influencia.

Por una parte se muestran las fotografías que serán intervenidas e integradas con la ilustración y por otro, las piezas de diseño, pintura, o elementos con gráfica que se rescata para la ornamentación de cada mujer representada.

2. Imágenes de Referencia

Son todas las imágenes recopiladas para definir cual será la referencia sobre la cual se trabajará la expresión, actitud, o postura del personaje del cual se está hablando.

3. Montaje y Dibujo

Elegidas las imágenes de referencia a utilizar, se crea un montaje acorde a la idea desarrollada en torno a la mujer en cuestión. El montaje será el encargado de dar forma a la ilustración inicial hecha en papel y lápices grafito.

4. Digitalización y retoque:

Lista la ilustración en papel se digitaliza por medio de un escáner. Posteriormente se limpia la imagen y se trabaja en photoshop para intervenir e integrar las imágenes de contexto elegidas y agregar color en el caso de ser necesario.

5. Propuesta final

Cumplidos todos los pasos anteriores se obtiene la composición final, la cual estará acompañada de una breve reseña descriptiva a cerca de la mujer a la cual representa.

4.3.2 Rosario Ortiz, La Monche

DATOS

Año: 1851.

Ocupación: Cronista y periodista.

Contexto histórico: Revolución de 1851, Batalla de Loncomilla.

Característica: espíritu libertario, oradora vehemente, arriesgada, confrontacional, agitadora de masas.

Importancia: A pesar de no ser una mujer de elite, tomó causa activa contra el gobierno de Manuel Montt. Se internó tempranamente en espacios cerrados para las mujeres de su época.

IMÁGENES DE CONTEXTO

1



Fotografías

Descripción: Manuel Montt y “El Amigo del Pueblo”
Año: cerca de 1851



Gráfica rescatada

Descripción: Ilustración portada La Sífide
Año: 1851.

2

IMÁGENES DE REFERENCIA



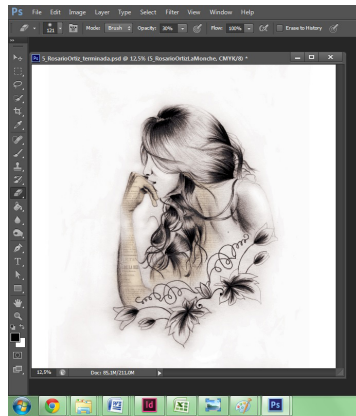
MONTAJE Y DIBUJO

3



DIGITALIZACIÓN Y RETOQUE

4



5

PROPUESTA FINAL



4.3.3 Juana Roldán

DATOS

Año: 1888.

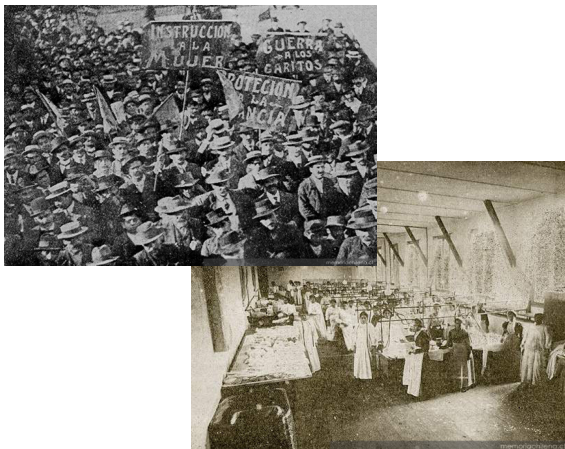
Ocupación: Dirigenta, fundadora y colaboradora en la prensa obrera.

Contexto histórico: Agrupaciones y organizaciones obreras siglo XIX.

Característica: Luchadora, incansable, activista y promotora de las asociaciones de trabajadores.

Importancia: Perspectiva feminista obrera, le daba prioridad al liderazgo femenino pero en el contexto de la unidad de los sexos. Estimulaba la participación de las obreras, la educación y la defensa de sus derechos.

IMÁGENES DE CONTEXTO



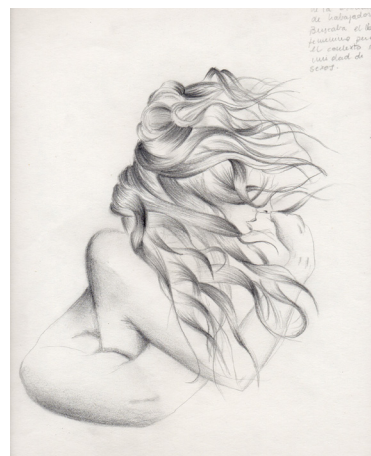
Fotografías

Descripción: Obreras en la fábrica / Marcha día del trabajo

Año: 1890

Gráfica rescatada

MONTAJE Y DIBUJO



PROPUESTA FINAL



4.3.4 Carmela Jeria + Esther Valdés

DATOS

Año: 1905 / 1908

Ocupación: Obrera tipógrafa / Costurera

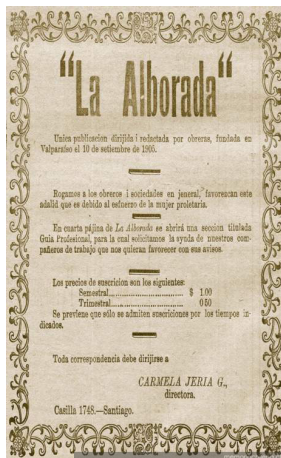
Contexto histórico: Crecimiento industrial. Ayuda mutua entre obreros + Prensa Obrera.

Característica: Actividad sindical, luchadoras, constancia, firmeza, convicciones, voluntad, líderes.

Importancia: Denuncia de las condiciones de las mujeres obreras a través de la prensa obrera.

Fundación de los periódicos “La Alborada” y “La Palanca”, respectivamente.

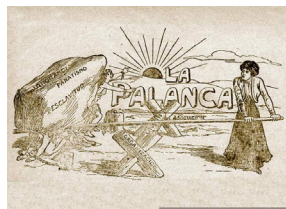
IMÁGENES DE CONTEXTO



Fotografías

Descripción: “La Alborada” y “La Palanca”

Año: 1905 / 1908



Gráfica rescatada

Descripción: Portada Revista + Aviso pianos

Año: 1903 / 1907



MONTAJE Y DIBUJO



PROPUESTA FINAL



4.3.5 Belén de Sárraga

DATOS

Año: 1913

Ocupación: Oradora Española

Contexto histórico: Auge del Salitre, Norte Chileno.

Característica: Persuasión, ejemplo para las mujeres, inspiración. Condiciones de locución, alta instrucción histórica, formación anticlerical.

Importancia: Formación de “Centros Femeninos Anticlericales Belén de Sárraga”. Buscaban organizar a las mujeres populares, promover su participación en escuelas nocturnas y centros de formación intelectual.

IMÁGENES DE CONTEXTO



Fotografías

Descripción: Congreso social católico

Año: 1910



Descripción: Perfumes Junol

Año: 1913

MONTAJE Y DIBUJO



PROPUESTA FINAL



4.3.6 Teresa Flores + Rebeca Barnes

DATOS

Año: 1913

Ocupación: Dirigenta / Estudiante

Contexto histórico: Cuestión social y Movimiento Obrero.

Característica: Comparte y propaga pensamientos con otras mujeres. Luchan y trabajan por los derechos de la mujer.

Importancia: Líder de Centro femenino Anticlerical Belén de Sárraga en Iquique. Hace llamado para su conformación por medio de la prensa obrera.

IMÁGENES DE CONTEXTO



Fotografías

Descripción: “El Despertar de los trabajadores”
Año: 1913



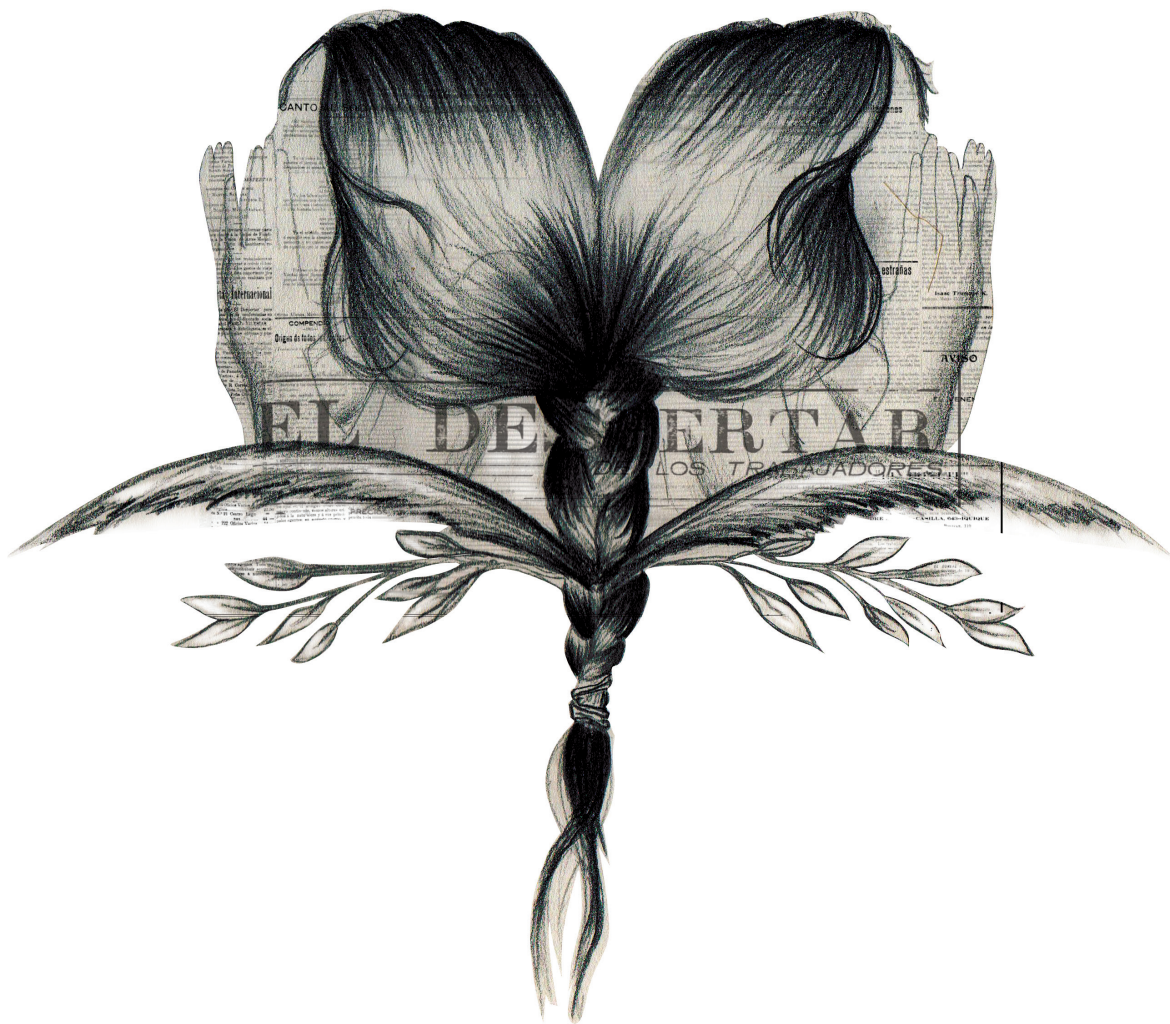
Gráfica rescatada

Descripción: Exposición agrícola industrial
Año: 1910

MONTAJE Y DIBUJO



PROPUESTA FINAL



4.3.7 Delia Matte

DATOS

Año: 1915

Ocupación: Fundadora y presidenta del “Club de Señoras de Santiago”

Contexto histórico: Tertulias literarias, reuniones sociales, charlas y actividades colectivas para mujeres.

Característica: Generadora de encuentro, debate, identificación de pares, creación de lazos.

Importancia: Genera un espacio de debate para las mujeres a partir del Club de Señoras de Santiago. Influye en la representación social de la mujer dentro de la clase alta.

IMÁGENES DE CONTEXTO



Fotografías

Descripción: Señoras de la alta sociedad.

Año: 1905 / 1908



Gráfica rescatada

Descripción: Portada Revista Familia

Año: 1915

MONTAJE Y DIBUJO



PROPUESTA FINAL



4.3.8 Graciela Mandujano

DATOS

Año: 1921.

Ocupación: Odontóloga y escritora.

Contexto histórico: Crisis Política en el gobierno de A. Alessandri. Final de la república Parlamentaria.

Característica: busca representar a la mujer y elevarla de categoría sin hacerla parecer un hombre.

Importancia: Creación del “Partido Cívico Femenino” y secretaria del MEMCH. Gracias a este tipo de organizaciones años después la mujer chilena logra el derecho a voto.

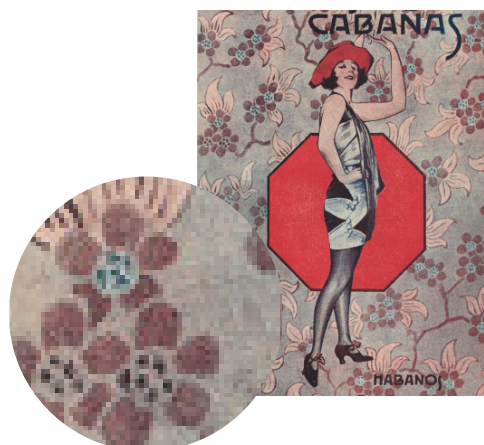
IMÁGENES DE CONTEXTO



Fotografías

Descripción: Fila mujeres registro electoral

Año: 1940



Gráfica rescatada

Descripción: Cigarros Cabaña

Año: 1921

MONTAJE Y DIBUJO



PROPUESTA FINAL



4.3.9 Marta Vergara

DATOS

Año: 1935.

Ocupación: Reportera y delegada de gobierno en Europa.

Contexto histórico: Maduración de los movimientos feministas bajo hito como la “Cuestión del Sacristán” o el “Derecho Amunategui” Mujeres de la elite y obreras se movilizaban.

Característica: multclasista, lucha por el voto femenino y derechos sexuales de la mujer.

Importancia: Fundadora del MEMCH (Movimiento Emancipación de la Mujer Chilena).

IMÁGENES DE CONTEXTO



Fotografías

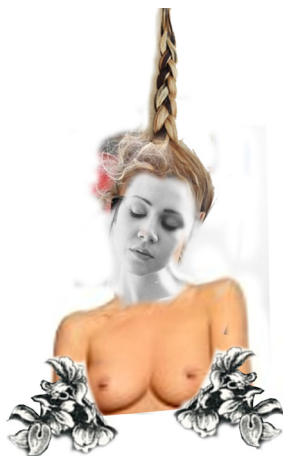
Descripción: MEMCH en las calles
Año: 1935



Gráfica rescatada

Descripción: Champú Junol / Noticias gráficas.
Año: 1934 / 1937

MONTAJE Y DIBUJO



PROPUESTA FINAL



4.3.10 Janequeo

DATOS

Año: cerca de 1587.

Ocupación: Lonco y Guerrera mapuche encargada de liderar a varios miles de mapuches en sus batallas.

Contexto histórico: Guerra de Arauco, lucha contra el ejército español.

Característica: Insigne, valiente, valerosa amazona, con gran determinación.

Importancia: Representación de cientos de mujeres mapuches que han sido valientes y luchadoras. Referente e ideal identitario femenino.

IMÁGENES DE CONTEXTO



Fotografías

Descripción: Araucarias precolombinas

Año: 1930

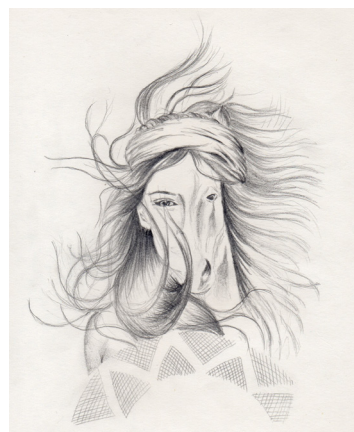


Gráfica rescatada

Descripción: Clava cefalomorfa de piedra Mapuche.

Año: cerca de 600 d.C

MONTAJE Y DIBUJO



PROPUESTA FINAL



4.3.11 Herminia Aburto

DATOS

Año: 1935.

Ocupación: Redactora de la producción documental de la Federación Araucana.

Contexto histórico: Fuerte periodo de movilización frente a las políticas indígenas implementadas entre 1920 y 1930.

Característica: Expresa su interés por el derecho a voz y voto de la mujer mapuche.

Importancia: Primera mujer mapuche que presenta candidatura independiente para las elecciones municipales de 1935.

IMÁGENES DE CONTEXTO



Fotografías

Descripción: Familia Mapuche
Año: 1900



Gráfica rescatada

Descripción: colgante trapelacucha
Año: S/F

MONTAJE Y DIBUJO



PROPUESTA FINAL



4.3.12 Catalina de Los Rios y Lisperguer

DATOS

Año: cerca de 1600.

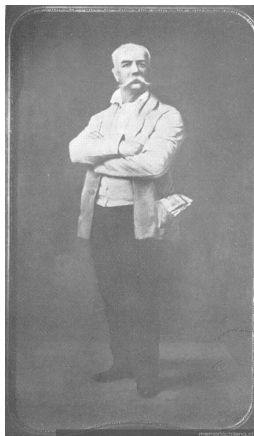
Ocupación: Terrateniente dedicada a las actividades relacionadas con la hacienda.

Contexto histórico: Periodo colonial.

Característica: Independiente, autónoma, provocadora, rebelde, defensora de sus raíces. Calificada desde el machismo como diabólica, cruel y asesina por autores como B. Vicuña Mackenna.

Importancia: Desafió su rol impuesto como mujer haciéndose cargo de labores que normalmente eran asociadas con los hombres. Defensora de su clase y su género.

IMÁGENES DE CONTEXTO



Fotografías

Descripción: Benjamín Vicuña Mackenna
Año: 1831-1886



Gráfica rescatada

Descripción: Virgen del Rosario de Pomata
Año: Cerca de 1570

MONTAJE Y DIBUJO



PROPUESTA FINAL



4.3.13 Catalina Villarroel

DATOS

Año: cerca de 1650.

Ocupación: no especificada.

Contexto histórico: Periodo colonial.

Importancia: Es uno de los primeros ejemplos de mujer que decide terminar con su matrimonio y con los maltratos recibidos por su marido (S. XVII).

IMÁGENES DE CONTEXTO



Fotografías

Descripción: Matrimonio aristócrata, Gregorio Polish y esposa

Año: 1883



Gráfica rescatada

Descripción: Nuestra Señora de Belén, Pintura Cusqueña

Año: Cerca de 1570

MONTAJE Y DIBUJO



PROPUESTA FINAL



4.3.14 María Cornelia Olivares

DATOS

Año: 1816.

Ocupación: reconocida oradora por la patria en Chillán.

Contexto histórico: Independencia de Chile.

Características: hablaba con facilidad, elocuente, expresiva, radical, desafiante, apasionada, libertad, defensora de sus ideas.

Importancia: Defendió la patria desafiando el orden establecido por la iglesia y monarquía a partir de sus pensamientos y palabra sin importar el castigo y la humillación a la cual fue sometida.

IMÁGENES DE CONTEXTO



Fotografías

Descripción: Batalla de Maipú. Consolidación de la Independencia de Chile.

Año: 1818

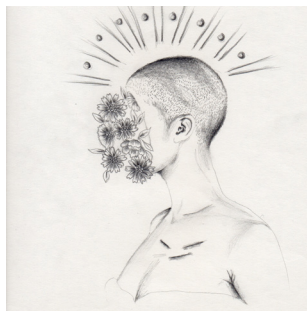


Gráfica rescatada

Descripción: Nuestra Señora de Belén, Pintura Cusqueña

Año: Cerca de 1570

MONTAJE Y DIBUJO



PROPUESTA FINAL



05

CONCLUSIÓN

La ilustración femenina en Chile ha pasado por varios hitos antes de llegar a ser lo que es hoy.

En un principio se utiliza la mujer ligada a los estilos gráficos venidos desde Europa. El Art Nouveau específicamente tuvo una fuerte influencia sobre los trabajos de los ilustradores que desempeñaban su labor en nuestro país comenzando el siglo XX. La imagen femenina acompañada de los ornamentos característicos y la naturaleza como complemento se puede ver en el registro de prensa escrita, avisos publicitarios y hasta etiquetas de productos.

En términos generales, la ilustración nace por la necesidad de reforzar ideas o textos de manera que el mensaje entregado llegara de manera más directa al público al cual estaba dirigido. En base a esta misma idea, en el tiempo en que se comienza a trabajar una serie de publicaciones destinadas a la mujer, se busca a partir de la ilustración crear un código gráfico que permita reflejar la utopía de lo que debía ser la mujer, según la sociedad y según los medios. Como se dijo anteriormente, una mujer perfectamente peinada, vestida y maquillada, que a pesar de todo siempre debía estar feliz y radiante, dispuesta a seguir los mandatos de la sociedad en la que vivían, y cumpliendo sin reclamos su rol de madre y esposa. Era tanta la influencia de la sociedad sobre ellas que hasta las revistas funcionaban en torno a todos estos modelos e ideales que se planteaban para ellas.

El cambio en la ilustración hasta el día de hoy ha sido progresivo. Junto con el crecimiento y distinción de la mujer dentro de sus pares han surgido diversos estilos y combinaciones de recursos gráficos que en conjunto crean las nuevas representaciones visuales de lo que es una mujer hoy en Chile. Los resultados que se pueden obtener hoy en día son mucho más amplios gracias a la tecnología que hoy se tiene disponible. El uso de softwares y dispositivos especializados para el dibujo permite al ilustrador una mayor cantidad de herramientas y elementos gráficos que se pueden fusionar con el fin de llegar a un resultado final personalizado y acorde a lo que ellos quieren demostrar. Mayor libertad de formato, color y detalles que serán los encargados en unos años más de describir la ilustración femenina en Chile durante el siglo XXI.

La experimentación llevada a cabo dentro de este proyecto se realiza con el fin de rescatar de las raíces de la ilustración y los elementos característicos de cada estilo y época en la cual fueron utilizados con el fin de representar a los personajes femeninos que de manera anónima fueron relevantes para el desarrollo de la historia de la mujer en Chile.

A partir de la fusión de la ilustración femenina, el rescate del código gráfico histórico utilizado en la ilustración chilena y las fotografías que respaldan el contexto dentro del cual se desarrollaron estas mujeres, se concretiza una imagen tangible que permite darles vida y personalidad frente a los ojos de muchos que ni siquiera sabían de su existencia.

Se enfrentan causa y efecto, las motivaciones que incidieron en su actuar y las consecuencias y ganancias obtenidas a partir de su labor y desempeño. Un antes y un después que conviven con el fin de mostrar que detrás de todos los avances que vivimos hoy en día existe una serie de procesos indispensables para que hayan sido posibles, tanto en el plano ilustrativo como en el plano social.

A partir de la fusión de la ilustración femenina, el rescate del código gráfico histórico utilizado en la ilustración chilena y las fotografías que respaldan el contexto dentro del cual se desarrollaron estas mujeres, se concretiza una imagen tangible que permite darles vida y personalidad frente a los ojos de muchos que ni siquiera sabían de su existencia.

Se enfrentan causa y efecto, las motivaciones que incidieron en su actuar y las consecuencias y ganancias obtenidas a partir de su labor y desempeño. Un antes y un después que conviven con el fin de mostrar que detrás de todos los avances que vivimos hoy en día existe una serie de procesos indispensables para que hayan sido posibles, tanto en el plano ilustrativo como en el plano social.

06

BIBLIOGRAFÍA

LIBROS

3 Siglo de Dibujo en Chile, desde sus inicios hasta nuestros días- Colección Vergara Donoso. Corporación cultural de las Condes, Museo de Historia Nacional, Santiago. 2004. Pág. 12.

Bornay, 1994, pag. 52 según Corporación Humanas (2010), Algunas otras, linaje de mujeres para el bicentenario 1810-2010, Santiago, Chile, pag.9.

Bruna A.F, 2010, Retrospectiva Visual del Centenario de Chile, La ilustración y el arte aplicado, pág. 11-13.

Jorge ISAACS. María. Grupo editorial Norma. Bogotá. 1997, p. 158.

Ramírez Juan. (1988). Medios de masas e historia del arte. (1ª Edición) Madrid, España, Editorial Cátedra.

Whesteim, Paul(1954). El grabado en Madera, F.C.E, México. Pág. 42 Ramírez Juan. (1988). Medios de masas e historia del arte. (1ª Edición) Madrid, España, Editorial Cátedra.

INTERNET

Arte Historia, Ley de Frontalidad (n.d.),
Fuente: <http://www.artehistoria.jcyl.es/v2/glosario/895.html>,
Visitada el 8 de Abril del 2014.

Artistas plásticos chilenos, Alejandro Cicarelli . (n.d.)
Fuente: <http://www.artistasplasticoschilenos.cl/biografia.aspx?itmid=374>, Visitada el 28 de Abril del 2014.

Artistas plásticos chilenos, Ana Cortés (n.d.)
Fuente: <http://www.artistasplasticoschilenos.cl/biografia.aspx?itmid=282>, Visitada el 9 de Junio del 2014.

Artistas plásticos chilenos, Bernardita Zegers (n.d.),
Fuente: <http://www.artistasplasticoschilenos.cl/biografia.aspx?itmid=1038#0>, Visitada el 21 de Junio del 2014

Dirección del Trabajo, Decreto Amunategui

Fuente: <http://www.dt.gob.cl/1601/w3-article-59940.html> , visitada el 25 de Octubre del 2014.

Historieta y humor gráfico: Hitos de los 200 años de ChileIlustrado

Fuente: http://urbatorium.blogspot.com/2009/02/historietas-y-humor-grafico-hitos-de.html#U64-U_15OSq .

Visitada el 21 de Junio del 2014.

Ilustra2 (2012) Examen Papanicolau Revista Paula [Mensaje en blog]. Visitada el 24 de Junio del 2014, de <http://ilustra2.blogspot.com/2012/04/examen-papanicolau-revista-paula.html>

Martí, Vicente (2012, 22 de Febrero) Evelyn Matthei/Revista-Blog Paula/Ilustración digital [Mensaje en blog], Fuente: <http://vicentemarti.blogspot.com/2012/02/evelyn-matthei-revista-blog-paula.html>. Visitada el 24 de Junio del 2014.

Memoria Chilena, Alejandro Fauré (n.d.) <http://www.memoriachilena.cl/602/w3-article-2386.html>. Visitada el 17 de Junio del 2014.

Memoria Chilena, El Correo Literario (1858) (1864-1865) (1867), de <http://www.memoriachilena.cl/602/w3-article-3379.html>, Visitada el 21 de junio del 2014.

Memoria chilena, Corre vuela (1908-1927). (n.d.) Fuente: <http://www.memoriachilena.cl/602/w3-article-2388.html>, Visitada el 21 de Junio del 2014

Memoria chilena, Déllano (“Coke”) (n.d.) Fuente: <http://www.memoriachilena.cl/602/w3-article-96959.html>. Visitada el 21 de Junio del 2014.

Memoria chilena, El eco de las señora de Santiago. (n.d.), Fuente: <http://www.memoriachilena.cl/602/w3-article-97164.html>, Visitada el 22 de Junio del 2014.

Memoria Chilena, El Peneca (1908-1960). (n.d.) Fuente: <http://www.memoriachilena.cl/602/w3-article-3397.html>, Visitada el 21 de Junio del 2014.

Memoria Chilena, Ilustraciones de Antonio Smith (n.d.) <http://www.memoriachilena.cl/602/w3-article-93472.html> , Visitada el 28 de Abril del 2014

Memoria Chilena, Imprenta Barcelona (n.d.), Fuente: <http://www.memoriachilena.cl/602/w3-article-2391.html>, Visitada el 17 de Julio del 2014,

Memoria Chilena, Instantáneas,(n.d.), Visitada el 17 de Junio del 2014.<http://www.memoriachilena.cl/602/w3-article-3464.html>.

Memoria Chilena, La Mujer. (n.d.) Fuente: <http://www.memoriachilena.cl/602/w3-article-97168.html>, Visitada el 22 de Junio del 2014.

Memoria Chilena, La sátira política chilena en el siglo XIX (n.d.) Fuente: <http://www.memoriachilena.cl/602/w3-article-708.html> Visitada el 21 de Junio del 2014.

Memoria Chilena, Lukas (1934-1988). (n.d.) Fuente: <http://www.memoriachilena.cl/602/w3-article-738.html#presentacion>. Visitada el 21 de Junio del 2014.

Memoria Chilena, Museo de Bellas Artes, (n.d.). Fuente: <http://www.memoriachilena.cl/602/w3-article-97742.html>. Visitada el 6 de Mayo del 2014.

Memoria Chilena, Topaze (1931-1970) (n.d.). Fuente: <http://www.memoriachilena.cl/602/w3-article-3683.html>, Visitada el 21 de Junio del 2014, de

Observatorio género y equidad, Corporación Humanas. Fuente: <http://www.observatoriogeneroyliderazgo.cl/index.php/quis-somos-menu-superior-28/integrantes-menu-superior-35> , visitada el 25 de Octubre del 2014.

República de Chile, Cuestión del Sacristán. Fuente: <http://repchile.blogspot.com/2011/11/la-cuestion-del-sacristan.html> . Visitada el 25 de Octubre del 2014

Revista de artes, Erika Bornay. Fuente: http://www.revistadeartes.com.ar/revistadeartes34/arte_el-simbolismo-de-la-cabellera-en-el-arte.html, visitada el 26 de Octubre del 2014

Salazar Criss, (2009, 6 Febrero) Historieta y humor gráfico: Hitos de los 200 años de Chile ilustrado. [Mensaje en Blog] Fuente: <http://urbatorium.blogspot.com/2009/02/historietas-y-humor-grafico-hitos-de.html#.U64uXP15OSo> Visitada el 21 de Junio del 2014.

Siglos curiosos blog, Santiago Pulgar contra Pedro Montt. Fuente: Visitada el 21 de Junio del 2014 , de <http://sigloscuriosos.blogspot.com/2009/09/santiago-pulgar-contra-pedro-montt.html>

REVISTAS Y OTROS

Aristizabal Patricia, 2007, Eros y la cabellera femenina, revista EL Hombre y la Máquina, n°28. Universidad autónoma de Occidente, Colombia, pág. 4.

Barja, Andrea, (2014, 27 de Junio) Entrevista a Ilustradoras Chilenas.

Blanche, Paula., (2014, 27 de Junio) Entrevista a Ilustradoras Chilenas.

Díaz, Sol., (2014, 26 de Junio) Entrevista a Ilustradoras Chilenas.

Segovia Luna, (2014, 28 de Junio) Entrevista a Ilustradoras Chilenas.