

RE - UNIÓN

plataforma de integración
urbano-rural

MAX DANIEL DAIBER ROJAS
PROF. GUIA: ANDRÉS WEIL
PROYECTO DE TÍTULO 2013/2014

FACULTAD DE ARQUITECTURA Y
URBANISMO
UNIVERSIDAD DE CHILE.



fau

UNIVERSIDAD DE CHILE
FACULTAD DE ARQUITECTURA Y URBANISMO

A la memoria de mi padre, al apoyo
de mi madre y a la paciencia de María
José.

Índice

1. INTRODUCCIÓN / MOTIVACIONES	7
1.1 Introducción	9
1.2 Motivaciones	10
2. PROBLEMÁTICA	11
2.1 La Unión	13
2.2 Historia Local	14
2.3 La Unión Estancamiento y decrecimiento	19
2.4 Colun	22
3. DESARROLLO TERRITORIAL	29
4. DEFINICIÓN PROGRAMÁTICA	35
4.1 Caracterización de actores: Capital urbano	38
4.2 La cadena de oportunidad para la sinergia de capital urbano rural	41
4.3 Áreas programáticas	43
4.4 Proyectos RE - UNION	44
5 PROUESTA RE - UNION	45
5.1 Estrategía de localización	47
5.2 Localización	49
5.3 La Unión, Zona urbana	53
5.4 Elección de Terreno	58
5.5 Análisi del terreno	62
5.6 Proyecto	67
5.7 Programa	68
5.8 Referentes	69
5.9 Exploraciones de proyecto	74
6. BIBLIOGRAFÍA	83

1 INTRODUCCIÓN / MOTIVACIONES

1.1 Introducción

La ciudad de La Unión en la Región de los Ríos se encuentra hoy en un momento crítico de estancamiento urbano y social que hace urgente e importante repensar las acciones necesarias para potenciar su desarrollo.

La ciudad tiene una larga historia vinculada a la industria agropecuaria basada en el aprovechamiento de una matriz productiva con alcance territorial, la cual hoy en día sustenta a la mayor planta lechera del país: Colún. Esta empresa es la más importante de la región y se encuentra en una situación de prosperidad siendo la mayor receptora de leche líquida a nivel nacional, una de las marcas chilenas más reconocidas a nivel nacional y presentando tasas de crecimiento superiores al 10% anual. Sin embargo, el reconocimiento y prosperidad de la empresa no se traspasan a la ciudad. La ciudad de La Unión tiene índices demográficos y sociales que demuestran su estancamiento: tasas negativas de crecimiento y envejecimiento de su población, ingresos familiares y desempleo bajo el promedio nacional y bajo (re)conocimiento nacional.

Estas condiciones se extienden a la totalidad de la Provincia de la cual esta ciudad es capital desde 2007. Esta situación toma especial importancia en la actualidad, debido a que Colún ha comenzado a trasladar parte importante de su planta fuera de la ciudad hacia la ruta-5, lo cual podría generar mayores dinámicas negativas de migración por la reducción de los tiempos de traslado hacia las ciudades cercanas de mayor crecimiento. Es en el medio de esta coyuntura que se hace urgente la búsqueda de nuevas ideas, alternativas y horizontes para el desarrollo de la ciudad.

Re-Unión, plataforma de integración urbano-rural, surge como una iniciativa concreta para potenciar el desarrollo de La Unión a través del rescate y fomento de sus cualidades existentes con mayor potencial de valorización: su carácter de vínculo urbano-rural, su relación con la naturaleza y su nuevo rol de capital provincial.

Palabras clave: vínculos urbano-rurales, desarrollo territorial, plataforma de integración, fomento productivo.

1.2 Motivaciones

Para cualquier actividad que desarrolle el ser humano debe haber algún tipo de motivación primordial que desencadene los posteriores esfuerzos en orden de que estos tengan sentido tanto a nivel nacional como desde lo emocional. Es así como la motivación personal para desarrollar este proyecto de título de arquitectura es el principal argumento que sustenta la elección de la problemática y las posteriores acciones investigativas y de diseño.

La ciudad de La Unión, Región de los ríos, fue el hogar de mi familia por 100 años. Desde mi bis abuelo, pasando por mi abuelo y padre, y finalizando conmigo como último integrante en abandonar la ciudad para ingresar a la Universidad, todos hemos desarrollado parte importante de nuestras vidas en este lugar. En mi caso particular, tuve la gran oportunidad de vivir en una ciudad pequeña, con grandes libertades y seguridades durante toda mi época escolar, y atesoro algunos de los mejores recuerdos de mi vida ahí. De la misma manera

en que lo hicieron mis antepasados, quiero poder aportar de alguna manera al desarrollo de esta zona. El arraigo y el sentido de pertenencia y trascendencia son, por lo tanto, el leitmotiv de todas las acciones realizadas durante este proceso.

2 PROBLEMÁTICA

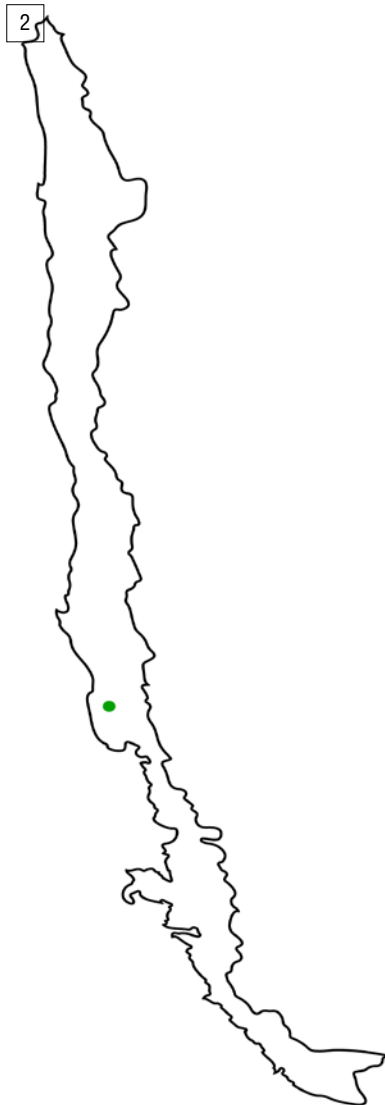
1



FIG. 1 UBICACIÓN DE LA CIUDAD DE LA UNIÓN CON RESPECTO A LA REGIÓN DE LOS LAGOS.

FIG.2 UBICACIÓN DE LA CIUDAD DE LA UNIÓN CON RESPECTO A EL PAÍS.

2



2.1 La Unión

La comuna de La Unión se encuentra en la zona sur del país, a 40km al norte de la ciudad de Osorno y 80km al sureste de Valdivia. Cuenta con una población de 36.979 habitantes, de los cuales un 70% se encuentran en el centro urbano, mientras que el resto se ubica en los 18.429,5 km² que comprende su jurisdicción. Con la creación de la Región de los Ríos en 2007 mediante la puesta en rigor de la ley N°20.174, La Unión pasa a ser capital de la recientemente creada Provincia del Ranco la cual comprende también las comunas de Lago Ranco, Futrono y Río Bueno, y un territorio total de 8,232 3 km² y 91.656 habitantes.

TOPONIMIA

Existen distintas teorías del porque esta ciudad se llama La Unión. La razón más divulgada es de tipo atraviesan y que posteriormente dan a parar al río Bueno. Otra se refiere a que esta ciudad debe su nombre a la ubicación en referencia a Osorno y Valdivia, siendo este el punto de unión entre las dos ciudades. Lo cierto es que el carácter histórico de esta ciudad ha sido el de

un centro de servicios agrícolas, por lo que su nombre parece ser muy atinente, independientemente de su origen exacto.

HISTORIA LOCAL

“To each eye, perhaps, the outlines of a great civilization present a different picture. In the wide ocean upon which we venture, the possible ways and directions are many; and the same studies which have served for my work might easily, in other hands, not only receive a wholly different treatment and application, but lead to essentially different conclusions.”
(Jacob Burckhardt)

La historia de este lugar no es irrelevante y no esta presentada en función de una mera contextualización histórica, sino que dice relación con una búsqueda profunda en las raíces de esta ciudad; en el cómo esta ciudad llego a ser lo que fue y lo que es, en orden de poder entender a donde podría ir.

2.2 Historia Local

“To each eye, perhaps, the outlines of a great civilization present a different picture. In the wide ocean upon which we venture, the possible ways and directions are many; and the same studies which have served for my work might easily, in other hands, not only receive a wholly different treatment and application, but lead to essentially different conclusions.”

Jacob Burckhardt

“Para cada ojo, quizás, el contorno de una gran civilización presenta una imagen diferente. En el gran océano en el que nos aventuramos, los posibles caminos y direcciones son muchos; y los mismos estudios que han servido para mi trabajo, en las manos de otros, no solo reciben una aplicación y tratamiento diferente, pero también llevan a conclusiones esencialmente diferentes.”

Jacob Burckhardt (traducción propia)

La historia de este lugar no es irrelevante y no está presentada en función de una mera contextualización histórica, sino que dice relación con una búsqueda profunda en las raíces de esta ciudad; en el cómo esta ciudad llegó a ser lo que fue y lo que es, en orden de poder entender a donde podría ir.

HISTORIA PREHISPANICA

El origen de la ciudad de La Unión se remonta a la época prehispánica. El pueblo mapuche-huilliche, o mapuches del sur, habitaban el territorio de la cuenca del río Bueno. En su tramo superior habitaban principalmente las orillas del lago Ranco, y en el inferior la zona que actualmente ocupa la ciudad la cual comprende parte del

3

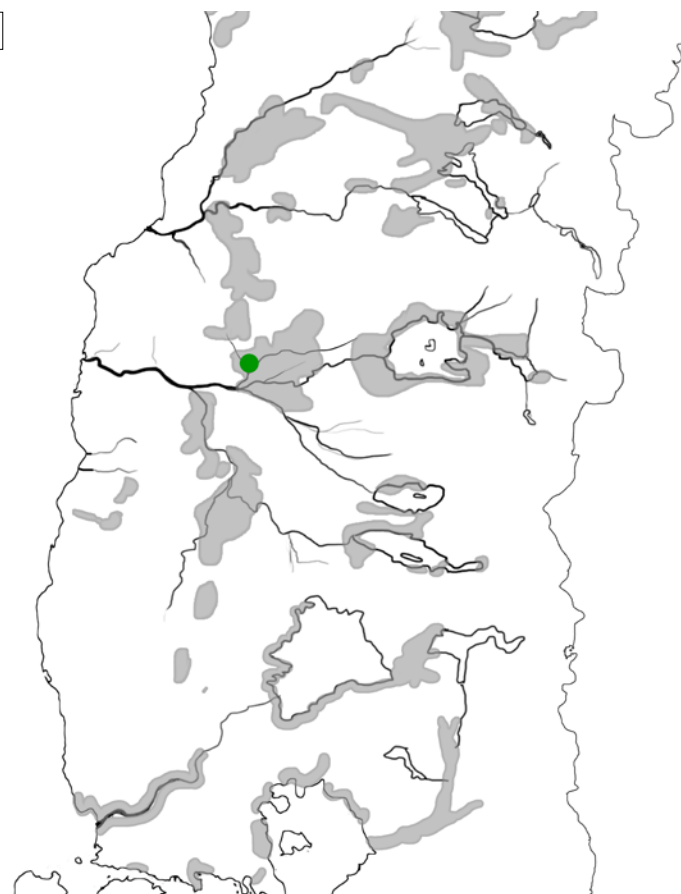


FIG. 3 ASENTAMIENTOS INDÍGENAS EN EL SUR DE CHILE PREVIO A LA LLEGADA DE LOS ESPAÑOLES. FUENTE: ELABORACIÓN PROPIA EN BASE A LARA, SOLARI, PRIETO, & PEÑA(2012)

río Pilmaiquen, Llollehue, Radi-madi y por supuesto el Río Bueno (Lara, Solari, Prieto, & Peña, 2012).

El pueblo mapuche-huilliche se caracterizaba por ser una sociedad ribereña (Bengoa, 2007) que habitaba junto a cuerpos de agua y ríos, y tenía una relación íntima con esta en el aspecto productivo alimentario, espiritual e incluso higiénica.

Productivamente utilizaban los ríos para la pesca y la navegación. Sus técnicas de navegación en canoas les permitían transportarse hasta el mar, probablemente a la desembocadura o barra del río bueno, para obtener alimento en épocas de escases de productos agrícolas. A pesar de que este pueblo no habitaba el territorio mediante “concentraciones” o ciudades, y vivían en unidades semi-independientes de tipo familiar, de acuerdo a al antropólogo e historiador José Bengoa (2007) estos habrían realizado actividades de intercambio precisamente junto a los ríos en lugares llamados Alihuenes. Esta sociedad ribereña habría sido muy efectiva en la obtención de recursos,

y por lo tanto en el aprovechamiento de su tierra, lo cual habría posibilitado la existencia de alrededor de 500 mil personas en el territorio que abarca desde el actual Santiago hasta la isla de Chiloé, esto de acuerdo a la tesis del mismo autor. A pesar de esto, tras la breve primera incursión de los españoles en el sector durante el siglo XVI y que culminó con la destrucción de las 7 ciudades (Encina, 1940) (En el sector próximo a La Unión, Valdivia y Osorno serían arrasadas), el número de habitantes disminuiría paulatinamente debido a distintos factores. No sería hasta mitad del siglo XIX que esta zona fuera habitada con un número relevante de personas.

PERIODO FUNDACIONAL

La fundación de la ciudad de La Unión se debe principalmente a la construcción del camino Real¹, como punto intermedio entre Osorno y Valdivia.

¹ Actualmente constituye av. Prat, una de las calles principales de la ciudad.

Este conectaría la refundada ciudad de Valdivia (refundada en 1645) y la ciudad de Castro, y tendría entre sus fines establecer una vía terrestre entre estas dos localidades, descartar asentamientos holandeses, aprovechar productivamente estas tierras y refundar la ciudad de Osorno.

Como primer avance para esto el gobierno de Valdivia generó primeros avances alrededor de 1790 mediante misiones y fortines, que constituyen el primer indicio de asentamientos en la zona. Posteriormente, comenzando el siglo XIX los pocos habitantes de la zona solicitarían la construcción de una ciudad en esta zona, y tras dos intentos fallidos finalmente en 1827 se autorizaron los planos para ésta en la ubicación actual, y recién en 1843 se fundaría oficialmente. La ciudad fue tímidamente poblada hasta la llegada de los colonos alemanes en 1855 (Leal, 1971).

COLONIZACIÓN Y DESARROLLO PRODUCTIVO

El proceso de colonización del sur de Chile de mediados del siglo XIX, a través de la Ley de Colonización generada en el gobierno de Manuel Bulnes. Tendría por objetivo la ocupación efectiva del territorio del sur de Chile, segmentado en ese

entonces por el estado de Arauco.

Los inmigrantes que llegaron a esta zona fueron principalmente alemanes y algunos vasco-franceses. De la mano de estos La Unión comenzaría un proceso de crecimiento que se extendió por más de 100 años.

Aparecieron distintas industrias, que inicialmente exportarían sus productos a través del río Bueno, o por medio del río Futa hacia el puerto de Corral. Dentro de estas explotaciones tendrían principal auge la industria del cuero, alcoholes, y la triguera. Tanto la industria del cuero, como la del trigo tendrían especial auge en la ciudad debido al aprovechamiento de los cursos de agua para procesar sus materias primas. Nuevamente el progreso de esta zona estaría de la mano del aprovechamiento de las cualidades naturales propias de ésta. Algunas de estas empresas continúan hasta el día de hoy, como el molino Grob, actualmente bajo propiedad de la empresa Carozzi.

El desarrollo productivo generado de la mano de los inmigrantes y otros productores locales permitió el progreso y crecimiento de la ciudad. La llegada del ferrocarril en 1893 potenció aún más esta evolución otorgando más posibilidades de comercialización. Y en 1913, esta sería una de las

4



FIG 4: ETIQUETAS Y AFICHES DE MARCAS ANTIGUAS DE LA UNIÓN. FUENTE: HISTORIA DE LA UNIÓN, OSVALDO LEAL (1971).



FIG 5: ETIQUETAS Y AFICHES DE MARCAS ANTIGUAS DE LA UNIÓN. FUENTE: HISTORIA DE LA UNIÓN, OSVALDO LEAL (1971).

primeras ciudades con alumbrado público gracias a la instalación de una turbina eléctrica hidráulica, que instalaría el industrial Teófilo Grob principalmente para la operación de su molino de trigo. De la población aproximada de 6.700 personas que tenía esta ciudad en 1875 de acuerdo al censo de tal año, pasaría a sobre 18.000 en el de 1920. Si bien es posible que ese crecimiento haya estado influenciado fuertemente por un número de migrantes rurales previamente no contabilizados, es indudable que el progreso industrial de la zona tendría un fuerte efecto demográfico.

SIGLO XX, CRECIMIENTO Y ESTANCAMIENTO.

Durante el siglo XX y en el marco de la política de sustitución de importaciones comenzada en la década de 1930, surgen nuevas industrias que renovarían y/o reforzarían el crecimiento productivo. A partir de la aplicación directa de esta política se pone en marcha en La Unión una planta de la industria Azucarera nacional IANSA en 1970, y la fábrica de linos La Unión. En 1949 se crea la cooperativa agrícola y lechera de La Unión (COLUN), también en parte gracias a las medidas de fomento

generadas durante esta política. En términos de transporte, todo este progreso se generaría a través de la empresa de ferrocarriles del estado, lo cual dejó una huella aún visible en la trama urbana

Hacia fines de la década de 1960, esta ciudad sería una de los principales polos de desarrollo productivo del sur de Chile, contando con una gran capacidad molinera, una creciente industria de lácteos, una planta de procesamiento de azúcar, una fábrica de lino, una industria de carbón mineral, y otras empresas locales. Fruto de esto es que la población alcanzaría las 25.000 personas en el censo de 1952

A pesar de este evidente progreso que demostró la ciudad durante más de 100 años, algunas de estas industrias comenzarían a decaer debido a distintas situaciones internas como externas. Algunas de ellas, como Linos La Unión no podría competir en el contexto de la apertura a los mercados internacionales que se gestó desde 1975, y lentamente vería mermar su producción hasta cerrar definitivamente sus puertas en. Otras como la carbonífera Catamutun, cerrarían sus puertas debido al agotamiento de la veta del mineral en 1995. En el caso de la industria molinera, de los 3 molinos que existían (Hoppe, Zarges y Grob), solo subsistiría el

molino Grob. La planta de IANSA cesó sus operaciones en 1998. Pero a diferencia de esta generalizada tendencia negativa que una de estas empresas presentaría una tendencia particularmente contraria, Colun.

La historia de esta ciudad, desde la época prehispánica, ha estado ligada íntimamente al aprovechamiento de su tierra a través de la agricultura y la utilización de sus características naturales particulares. La época post-fundacional de esta ciudad estuvo fuertemente marcada por políticas públicas que permitieron el desarrollo productivo de la zona, el cual sostuvo un crecimiento demográfico hasta importante hasta fines del siglo XX. En el caso de la historia prehispánica, existen teorías que permiten afirmar que esta tierra tuvo gran desarrollo productivo para los mapuche-huilliches configurando una situación de abundancia que habría permitido la existencia de un número elevado de habitantes (bajo los criterios de esa época). Si bien parte importante de la historia de esta ciudad tiene relación al capital humano que ha permitido la “explotación” de esta tierra, también es posible atribuir parte de estos desarrollos a cualidades naturales y físicas propias de la tierra misma.

HISTORIA RECIENTE

La situación actual de La Unión no es la misma que antaño. Un número importante de empresas significativas que funcionaban en la ciudad han debido cerrar sus puertas debido a distintas y diversas problemáticas. Ese progreso que anteriormente se encontraba asociado a varias empresas e industrias, hoy en día se encuentra concentrado principalmente en la notable prosperidad y desarrollo demostrado por Colun, y en mucho menor grado se ha manifestado en la actividad molinera, frutícola y agrícola en general. De hecho, en los últimos años la cooperativa agrícola y lechera de La Unión ha tendido un crecimiento importante y sostenido, en rangos superiores al 10% anual. Sin embargo, el crecimiento poblacional no ha sido el mismo que el mostrado durante gran parte del siglo pasado. A partir de los años '80, este ha ido ralentizándose progresivamente y ha dado paso a incluso a una situación de decrecimiento poblacional en los últimos 10 años. Esto configura un escenario de crecimiento dispar entre la comuna y provincia, y su mayor industria.

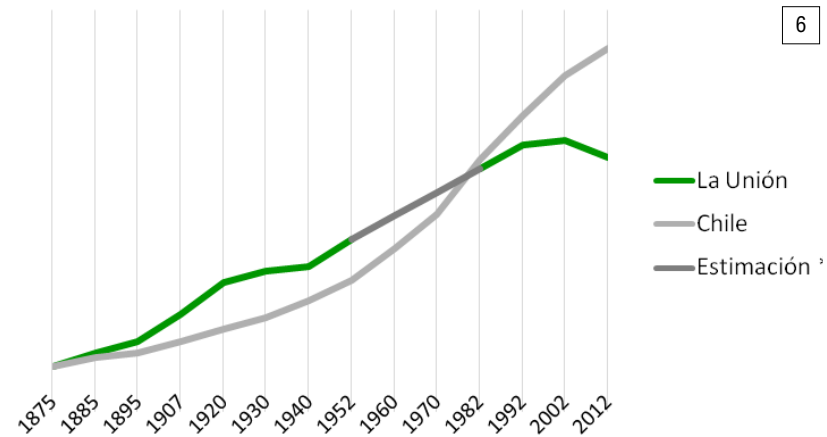


FIG. 6: GRÁFICO DE EVOLUCIÓN POBLACIONAL DE CHILE EN COMPARACIÓN A LA UNIÓN. LA DISMINUCIÓN DEL NÚMERO DE EMPRESAS ES COINCIDENTE CON EL DECRECIMIENTO POBLACIONAL.* (LA INFORMACIÓN DISPONIBLE DE LOS CENSOS 1962 Y 1972 NO ENTREGA DATOS ESPECÍFICOS PARA LA UNIÓN). FUENTE: ELABORACIÓN PROPIA EN BASE A DATOS DISPONIBLES EN WWW.INE.CL

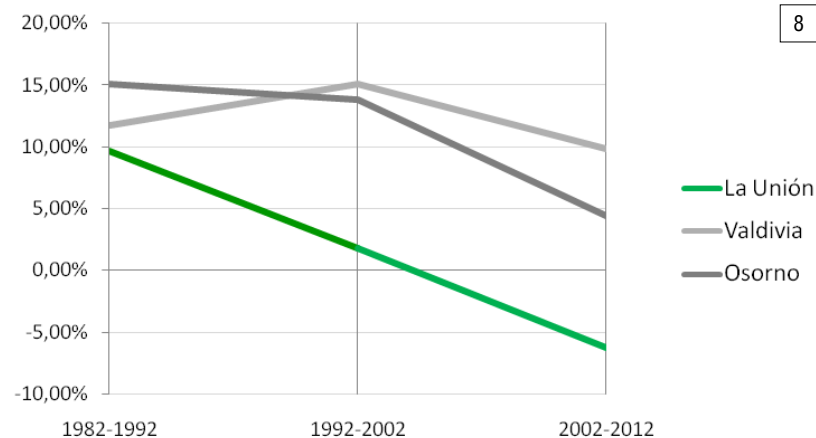
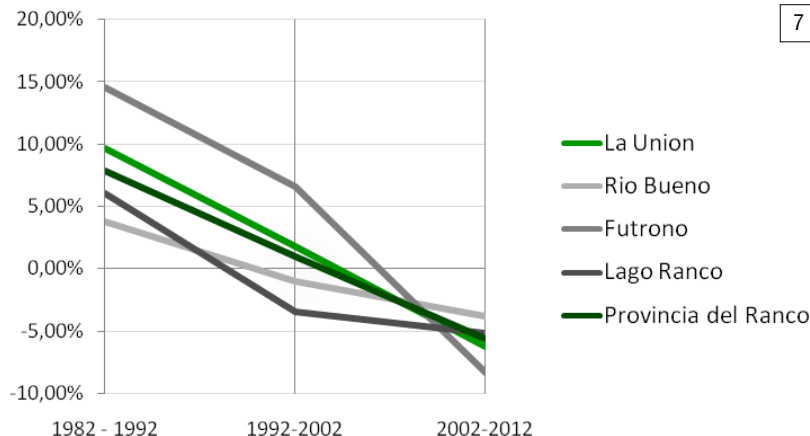


FIG 7. PORCENTAJES CRECIMIENTO INTERCENSALES DE LAS COMUNAS DE LA ACTUAL PROVINCIA DEL RANCO. ELABORACIÓN PROPIA EN BASE A INFORMACIÓN CENSAL EN WWW.INE.CL

FIG 8. PORCENTAJES CRECIMIENTO INTERCENSALES OSORNO, VALDIVIA Y LA UNIÓN (CAPITALES PROVINCIALES ALEDAÑAS). ELABORACIÓN PROPIA EN BASE A INFORMACIÓN CENSAL EN WWW.INE.CL

7 2.3 La Unión, estancamiento y decrecimiento

CRECIMIENTO
NEGATIVO

POBLACIONAL

encuentren en un serio proceso de despoblamiento.

La ciudad de La Unión se encuentra actualmente en un proceso de decrecimiento poblacional, al igual que el resto de comunas de la Provincia del Ranco. En los últimos 20 años la población de La Unión ha decrecido en un 4,55%, mientras que la provincia lo ha hecho en un 4,75%² población comunas provincia del Ranco). Este decrecimiento se ha centrado principalmente en los últimos 10 años, pero ya existía una situación de desaceleración del crecimiento poblacional comunal con respecto al promedio nacional desde aproximadamente 1980. A diferencia de esto, otras ciudades similares presentan tasas más positivas como también lo hacen las ciudades vecinas de Valdivia y. Desde el punto de vista del crecimiento Provincial, el Ranco se sitúa como una de las 12 provincias que presentan porcentajes negativos de crecimiento en su número de habitantes. Todo esto configura que tanto la ciudad como la zona de la cual es capital se

² El decrecimiento de la población a nivel provincial se obtuvo realizando una reconstrucción de la provincia con los datos censales del año 1992 de las comunas que la constituyen actualmente, pero que previamente eran parte de la provincia de Valdivia.

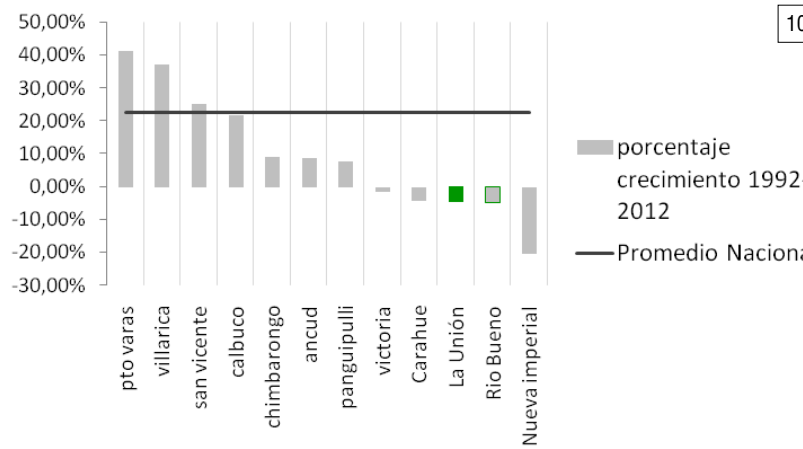
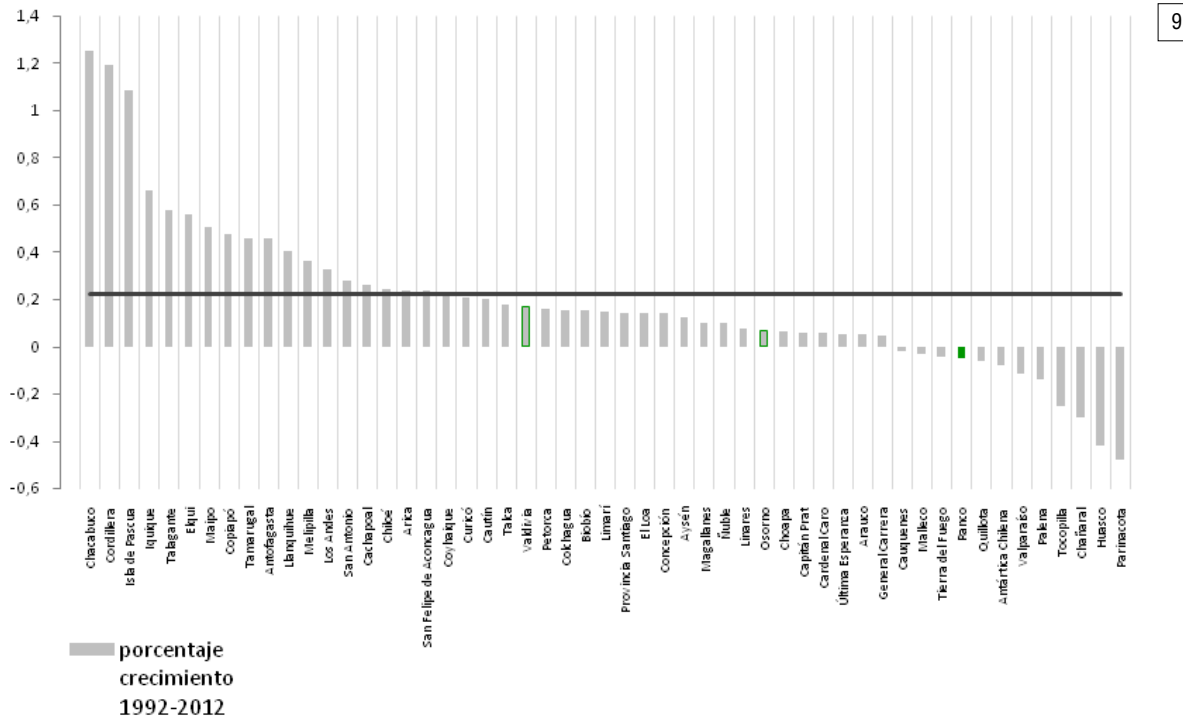
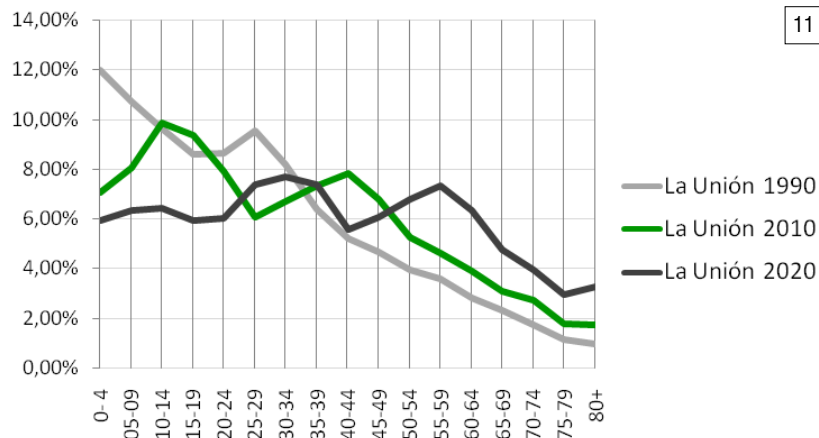


FIG 9: CRECIMIENTO 1992-2012 POR PROVINCIA (CRECIMIENTO DE NUEVAS PROVINCIAS GENERADO A TRAVÉS DE LA SUMA DE LAS COMUNAS QUE LAS CONSTITUYEN). FUENTE: ELABORACIÓN PROPIA EN BASE A DATOS CENSALES WWW.INE.CL.

FIG 10. PORCENTAJE DE CRECIMIENTO 1992-2012 CON RESPECTO A CIUDADES DE TAMAÑO SIMILAR. ELABORACIÓN PROPIA EN BASE DATOS CENSALES EN WWW.INE.CL

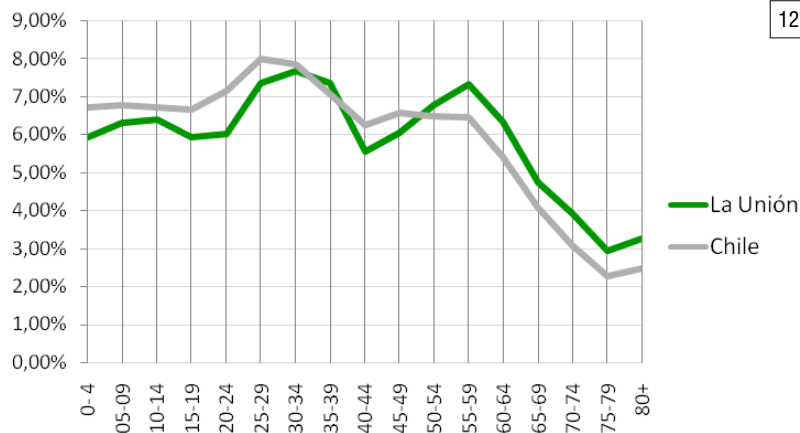


11 ENVEJECIMIENTO Y TASA DE DESOCUPACIÓN

Existen otros dos fenómenos que permiten visualizar una posible situación de estancamiento en la ciudad de La Unión: envejecimiento y bajos ingresos. Por un lado la pérdida de población a nivel comunal es acompañada por un envejecimiento de la población existente, por lo que es posible asumir que gran parte de los habitantes que han migrado pertenecen a los rangos etarios inferiores. Con respecto a esto el instituto nacional de estadística ha hecho una proyección de la población de La Unión en función de su envejecimiento, y el resultado es preocupante, debido a que hacia el año 2020 gran parte de los habitantes pertenecerán a los rangos etarios mayores. A pesar de que existe una dinámica general de envejecimiento a nivel país, este fenómeno es más fuerte en este lugar, y debiera ser aún más preocupante debido a que esta proyección realizada en 2008 visualiza un escenario más positivo para el año 2012 con 38.951 habitantes en contraste con los resultados de los censos 2012 que declara una población de 36.979 habitantes. Las cifras de ingresos autónomos familiares no son mucho más alentadoras. De

acuerdo a la encuesta CASEN del año 2006 este monto es de \$444.918, en contraste con \$699.364 a nivel nacional.

La situación demográfica y social básica de La Unión demuestra que esta se encuentra en un momento de importante decrecimiento. Si bien es posible establecer que existen comunas y provincias que presentan situaciones de pérdida de población o desempleo más importantes, el contexto en que se encuentra la Provincia del Ranco y sus comunas es preocupante, y se debieran ejercer acciones para revertirla, si es que se valora la subsistencia de éstas.



12

FIG 11. COMPOSICION Y PROYECCION ETARIA DE LA UNION 1992-2002-2012. ELABORACION PROPIA EN BASE A DATOS CENSALES Y PROYECCIONES WWW.INE.CL

FIG 12. PORCENTAJES DE EVOLUCION Y PROYECCION DEMOGRAFICA POR GRUPOS ETARIOS. FUENTE: ELABORACION PROPIA EN BASE A PROYECCIONES DE POBLACION INE EN PLAN DE DESARROLLO COMUNAL DE LA ILUSTRE MUNICIPALIDAD DE LA UNION 2010-2014

2.4 Colun

CARACTERIZACIÓN

La cooperativa agrícola y lechera de La Unión más conocida como Colun es una de las 3 empresas más importantes en el rubro lácteo. Desde 2011 su planta, ubicada en La Unión, se ha transformado en la mayor en la mayor receptora de leche líquida en el país³. Esta empresa nació en 1949, cuando apenas 70 agricultores locales se agruparon para crear una cooperativa que hoy en día cuenta con más de 700 socios. El crecimiento de esta empresa ha podido posicionar a La Unión y la Región de los Ríos como la segunda región más importante a nivel nacional en producción de leche, solo detrás de su vecina región de los Lagos. Su crecimiento en 2011 fue de un 13.7% y se ubica como el segundo exportador de lácteos del país.

BASE PRODUCTIVA Y ESTRUCTURA DE FUNCIONAMIENTO

Gran parte del éxito de esta empresa se debe a su estructura de funcionamiento. Como bien lo dice su nombre, esta empresa se estructura en base a una Cooperativa

que en 2011 contaba con 759 socios. Estos se organizan de manera democrática y equitativa. Cada productor, independiente de su tamaño tiene derecho a 1 voto en la elección de representantes para el consejo de administración (directorio). Las acciones de la empresa se dividen entre sus socios de manera proporcional a la cantidad de litros de leche entregados, esto permite que a medida que los resultados de la empresa son buenos cada productor se ve beneficiado. Simultáneamente la empresa ofrece apoyo técnico a estos productores por lo que se genera una especie de círculo virtuoso, en el cual tanto la empresa como sus socios se ven beneficiados.

13



³ Las otras empresas de lácteos no concentran su funcionamiento en una única planta y no utilizan solo leche líquida, sino que también leche en polvo, la cual en algunos casos es importada desde otros países.

14

● LA UNIÓN

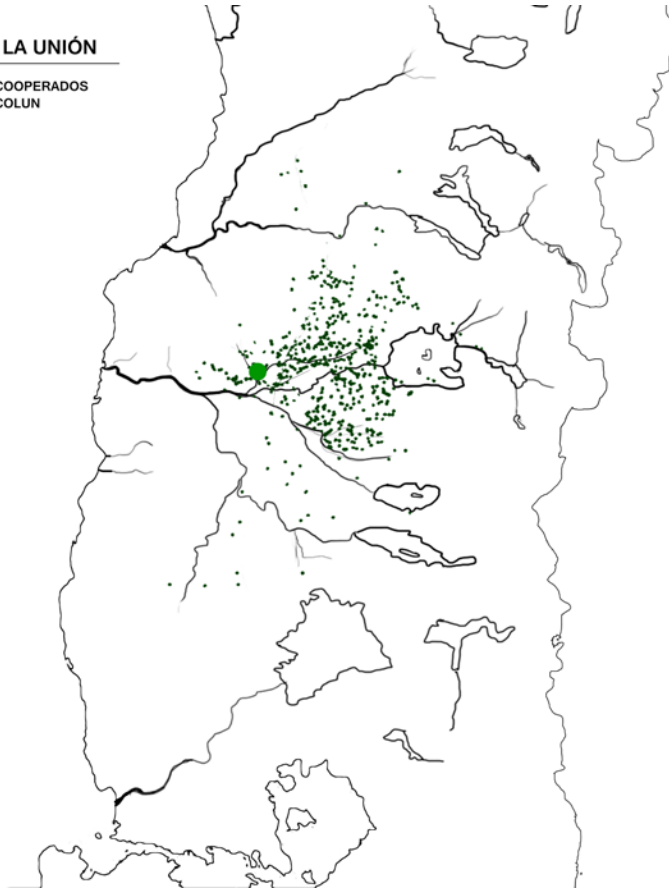
● COOPERADOS
COLUN

FIG 14. UBICACIÓN DE LA UNIÓN Y COOPERADOS DE COLUN EN LAS REGIONES DE LOS RÍOS Y LOS LAGOS.
FUENTE: ELABORACIÓN PROPIA

ÁREA GEOGRÁFICA.

La gran mayoría de los socios de esta empresa pertenecen a la provincia de los Ríos, y por lo tanto a la zona geográfica de la hoya hidrográfica del río Bueno, en su cuenca del lago Ranco y la parte septentrional de la cuenca de la cuenca del lago Puyehue determinada por el río Pilmaiquen, también afluente del Bueno. Es decir, que esta empresa está asociada directamente a una zona geográfica, la cual recién en 2007 se transformaría en una administración política. Esto es relevante debido a que le confiere un arraigo especial con la zona que no es común de ver en otras empresas en tal magnitud. Debido a que la actividad de todos estos productores dispersos principalmente en la provincia de Ranco se concentra en la ubicación única de Colun en La Unión, sería posible decir que esta ciudad congrega o reúne a los productores lecheros del Ranco.

● LA UNIÓN

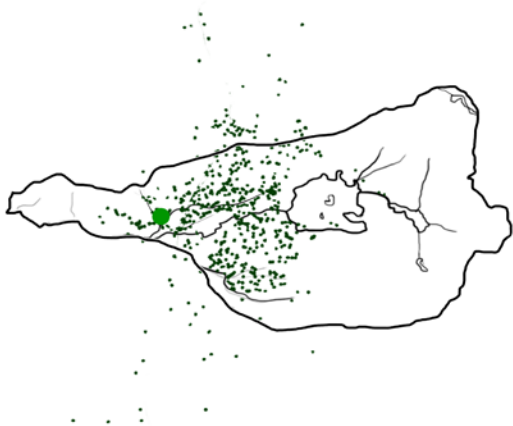
- PROVINCIA DEL RANCO
- CUENCA DEL RANCO



15

● LA UNIÓN

- COOPERADOS COLUN
- CUENCA DEL RANCO



16

FIG 15: LIMITES DE LA PROVINCIA DEL RANCO CON RESPECTO A LA CUENCA DEL RÍO BUENO. FUENTE: ELABORACIÓN PROPIA.

FIG 16: COOPERADOS DE COLUN CON RESPECTO A LA CUENCA DEL RÍO BUENO EN LA REGIÓN DE LOS RÍOS. FUENTE: ELABORACIÓN PROPIA.



FIG 17. IMAGEN DE CAMPAÑA "COLUN, TODA LA MAGIA DEL SUR". FUENTE: WWW.COLUN.CL

RECONOCIMIENTO E IMAGEN CORPORATIVA

Colun es una empresa que no solo tiene gran progreso, sino que también es de gran reconocimiento. Es una importante marca a nivel nacional siendo la 11° marca más importante para los chilenos (estudio Chile 3d 2011), la 7° mejor empresa en reputación corporativa (Encuesta de reputación corporativa, 2011), 1° marca en reputación corporativa en la industria de alimentos (Encuesta de reputación corporativa, 2011) y marca número 1 en ranking de marcas del sur de Chile (Encuesta marca bicentenario del sur de Chile, revista Enfoque). Parte de esto se debe a que algunas de las campañas publicitarias que ha realizado esta empresa han tenido gran impacto como la de Manjar Colun en 1992 o en 2001 la campaña "Colún, toda la magia del Sur". En el caso de la campaña "Colún, toda la magia del sur" al igual que en la campaña "Colún, pura buena leche" la empresa ha hecho uso de la belleza escénica propia de la tierra de la cual es parte y de esta manera ha contribuido de manera importante para cultivar la "imagen" del sur de Chile en el resto del país. Esto a pesar de que estas campañas publicitarias fueron realizadas por agencias foráneas a la zona: Prolam

Y&R y Agencia de Comunicaciones Benito -Georgos Nicolaidis, respectivamente.

En síntesis, Colun es una marca que ha aprovechado las cualidades propias de la tierra en la cual está inserta en distintos ámbitos y maneras, con lo cual ha logrado un importante desarrollo. Basa su sector primario de obtención de materia prima en un área geográfica determinada; concentra su sector secundario de procesamiento y manufactura en la capital de esta zona; y su actividad terciaria de comercialización es realizada principalmente desde Santiago, pero teniendo una fuerte referencia con sus raíces en el aspecto estético publicitario. De esta manera, la empresa logra articular efectivamente el mundo rural (sector primario), con el urbano (sector secundario) y el metropolitana (sector terciario), teniendo como efecto un importante proceso de agregación de valor a la producción agrícola y con repercusiones inmediatas en los productores debido a su estructura cooperativa.

CRECIMIENTO DESACOPLADO: COLÓN / LA UNIÓN

La Unión vive un proceso contradictorio, su actividad parece estar en decaimiento mientras su mayor empresa presenta una situación de evidente prosperidad y crecimiento. Esto se ha visto influenciado por ejemplo por un fenómeno importante de conmutación laboral desde las ciudades cercanas, principalmente Osorno. En este contexto dispar de crecimientos, la totalidad de la provincia del Ranco pareciera estar perdiendo competitividad con respecto a las provincias aledañas y en particular contra sus capitales. Colun actualmente se encuentra en medio de la construcción de una nueva planta industrial, la cual se ubica por primera vez fuera del radio urbano de la ciudad, a 10km en el punto que une esta con la ruta-5. Esto podría reforzar las dinámicas de decrecimiento poblacional debido a la reducción en los tiempos de traslado desde las ciudades aledañas que esta ubicación permite. Por lo tanto, se configura un momento de crítica importancia para el futuro de la ciudad y la zona.

TODA LA MAGIA DEL SUR: IMAGEN POTENCIAL

Por otro lado, el reconocimiento que ha adquirido Colón has sido muy superior al de la propia ciudad donde reside. La Unión tiene una industria turística muy poco desarrollada, y si bien esta tiene atractivos interesantes como el monumento nacional Alerce costero o el río Bueno, esto no se ha podido materializar progreso para este rubro. Esa imagen difundida por Colón a través de sus publicidades constituye un gran capital a explotar por la ciudad en orden de crear una imagen urbana y provincial reconocible.

LA UNIÓN => COLUN

COLUN => TODA LA MAGIA DEL
SUR

LA UNIÓN => ¿TODA LA MAGIA
DEL SUR?



FIG 18. IMAGEN DE CAMPAÑA "COLUN, TODA LA MAGIA DEL SUR". FUENTE: WWW.COLUN.CL

NUEVO ESCENARIO Y PROBLEMA URGENTE

Finalmente, es posible que el crecimiento de Colún no haya sido suficiente para compensar la desaparición de otras empresas y así sostener el crecimiento de La Unión, pero el fenómeno de conmutación laboral insinúa que este problema tiene que ver principalmente con la creciente reducción en los tiempos de traslados que permite a gente que los trabajadores de Colún puedan vivir sin problema en otras ciudades. Por otro lado, es posible que una ciudad como La Unión no sea tan atractiva para vivir para los nuevos trabajadores de Colún, y por lo tanto se genera un círculo vicioso, donde cada vez menos gente vive en La Unión y por lo tanto cada vez esta pierde más actividad. Existe por lo tanto un crecimiento desacoplado entre esta empresa y ciudad, el cual pareciera que solo empeorará en un futuro cercano.

¿Qué puede hacer La Unión para reactivar su desarrollo, quebrar este círculo virtuoso de pérdida de potencial?

3

DESARROLLO
TERRITORIAL

3.1 DESARROLLO TERRITORIAL

Chile es un país territorialmente altamente desigual. Mientras algunas zonas crecen fuertemente, otras pierden potencial. En algunos casos esto se debe a que el desarrollo económico de una zona tiene efectos directos en el desarrollo de otras. Este, por ejemplo, como es el caso de las mineras en el norte del país donde se concentra gran parte del crecimiento económico de todo el país pero el desarrollo de ciudades como Calama se ha vuelto crítico, debido a que parte importante de la gente que trabaja en este lugar no reside en este mismo y por lo tanto no incide en el desarrollo de esta misma. Se podría pensar que un fenómeno similar ocurre en la provincia del Ranco.

Usualmente se suele hablar de esto como un problema de centralismo, o de regionalización, pero el término formal es el de desarrollo territorial. Este es un tema relevante en la agenda país, y ha marcado fuertemente la contingencia nacional en los últimos años.

Evidencia de esto es la creación de la comisión asesora para la descentralización y el desarrollo regional por la actual presidenta, Michele Bachelet, y los movimientos regionalistas como “Democracia Regionalista” encabezado por los senadores Antonio Horvath y Carlos Bianchi. A pesar de esto, manifestaciones como las protestas y huelga casi generalizada en Aysen en 2012, demuestran que este problema está lejos de ser resuelto.

INEFICACIA DE POLÍTICAS PÚBLICAS

Se han creado distintas políticas públicas para enfrentar el problema del desarrollo territorial. Junto con la creación de las regiones actuales en 1974 se creó el fondo nacional de desarrollo regional o FNDR, este tenía como fin el apoyo al desarrollo de las regiones con fondos concursables más allá de los presupuestos de estas. Entre 2003 y 2006 este fondo ha tenido un

incremento de un 160% en la región metropolitana mientras que las regiones solo tuvo un crecimiento de 44% (Atienza & Aroca, 2012), por lo que no ha contribuido precisamente al desarrollo equitativo de las regiones y el territorio, de hecho, todo lo contrario. En 2007 mediante la ley N°20.174, se crean dos nuevas subdivisiones administrativas, la región de Arica y Parinacota, y la de los Ríos precisamente con la intención de potenciar el desarrollo regional. En este mismo marco se crea la provincia del Ranco la cual, como hemos revisado anteriormente, aún no muestra signos categóricos de que esta política haya tenido un resultado real en esta zona. Es posible que parte de esto se deba a que no existe un conocimiento o no exista la voluntad política para incentivar el desarrollo territorial de manera realmente equitativa. Es importante por lo tanto entender cuál es el rol y función de las ciudades y territorios para poder actuar efectivamente.

CARACTERIZACIÓN PROVINCIA DEL RANCO

La provincia del Ranco no es solo una subdivisión administrativa, sino que también se compone como una unidad geográfica y productiva determinada. De acuerdo a Jara & Modrego (2012) esto

constituiría un territorio funcional, es decir “espacios que contienen una alta frecuencia de interacciones económicas y sociales entre sus habitantes, sus organizaciones”. De acuerdo a estos mismos autores, las ciudades de esta provincia podrían clasificarse de la siguiente manera:

Lago Ranco y Futrono: Territorios rurales profundos: territorios uni o pluricomunales que carecen de un centro urbano de al menos 18 mil habitantes (52 territorios, 915.917 habitantes en 2002)

Rio Bueno y La Unión: Territorios Rural-Urbanos con ciudad intermedia pequeña: conteniendo como ciudad principal un núcleo urbano de entre 18 mil y 40 mil habitantes.

A modo de referencia, la composición de la provincia es por lo tanto similar por ejemplo a la Choapa o a la de Arauco debido a que están constituidas por solamente por dos o más territorios Rural-urbanos con ciudades intermedias, y otros territorios rurales profundos.

IMPORTANCIA DE LAS CIUDADES INTERMEDIAS

Las ciudades intermedias son de gran importancia para el desarrollo del país, debido a que son altamente efectivas en la reducción de la pobreza (Jara & Modrego, 2012). El rol que cumplen estas se

refiere principalmente a su capacidad de articular el mundo rural con el urbano, generando una relación de interdependencia (Editorial Equiterra n 7, 2010). Llop y Bellet(citado en Jara & Modrego(2012))identifican cuatro servicios que el núcleo urbano presta a su entorno rural (además de a sus propios habitantes): i) bienes y servicios más especializados; ii) mayor interacción social, económica y cultural; iii) vínculos a redes de infraestructura que conectan lo local con lo regional, nacional e internacional; iv) servicios de la administración pública y de gobierno, a través de los cuales se canalizan demandas y necesidades de la población. El fortalecimiento de los vínculos urbano-rurales constituye un componente crítico de las estrategias de desarrollo territorial, por su papel en la transformación de los patrones de producción a través de la articulación de la agricultura con la industria y los servicios (Montory, 2010).

VINCULACIÓN URBANO-RURAL

La historia y actualidad de La Unión permiten visualizar que existen capitales para la generación de vínculos urbano-rurales exitosos. El caso de Colún es de extrema importancia debido a que muestra un precedente en esta articulación.

A pesar de que esta empresa se ha desacoplado de cierto modo del crecimiento de su provincia, esto podría deberse a dinámicas nacionales que no son posibles de contrarrestar con una iniciativa única, lo cual es el objetivo del presente proyecto. Por lo tanto deben buscarse alternativas para el desarrollo de la zona que puedan potenciar las capacidades y dar las oportunidades a la gente que está arraigada en esta zona y que desea, por lo tanto, surgir con y en ella. Las referencias históricas y académicas son claras en mostrar la importancia del vínculo urbano-rural y que en esta zona se da principalmente por medio de la producción y transformación de productos del campo en la ciudad.

COMO HACER Y FOMENTAR QUE ESTE VÍNCULO SE GENERE, ES EL PRINCIPAL OBJETIVO INSTRUMENTAL PARTICULAR QUE SE PROPONE EN ESTE PROYECTO CON EL FIN DE APOYAR EL PROGRESO DE LA UNIÓN.

4

DEFINICIÓN
PROGRAMÁTICA

Dado que la vinculación entre el mundo rural y urbano es una de los principales potenciales de las ciudades intermedias y que la historia productiva de la ciudad de La Unión respalda esto, pero esta presenta una situación de decaimiento, se podría pensar que es precisamente este vínculo lo que no se está aprovechando. Es decir, la ciudad debería ser y fue una articuladora rural-urbana, pero ya no lo es de manera tan efectiva. Por lo tanto, es necesario reforzar esta vocación tan importante de la ciudad si se quiere impulsar su desarrollo. Como estrategia para abordar esta problemática y eventualmente dar una propuesta programática, primeramente se caracterizaran los actores de esta relación: el capital rural y el capital urbano.

4.1 Caracterización de actores: capital urbano

CAPITAL RURAL

De acuerdo a la FAO el 91% de las explotaciones agrícolas son explotaciones agrícolas familiares, las cuales se dividen en dos tramos: mini explotación, 2 o menos hectáreas, y explotación campesina, de 2 a 12 hectáreas. Estas ocupan apenas cerca de un 2% de la superficie total de hectáreas dedicadas a la agricultura a nivel nacional. Es decir, que un gran número de personas que se dedican a la actividad agropecuaria entran en la categoría de agricultura familiar. En la provincia del Ranco sobre 40.000 personas viven en zonas rurales, un 44% de los habitantes de la provincia. Esto implica que una gran parte de las personas que habitan el territorio rural entran en la categoría de agricultura familiar. La agricultura. En la provincia de Ranco existen 6641 explotaciones agropecuarias con un total de 474.978 hectáreas de explotación activas. Si se aplica el porcentaje nacional aproximado de superficie dedicada a la agricultura familiar se obtiene que

existan 9500ha y aproximadamente 6043 personas según el porcentaje de las explotaciones agrícolas dado por la FAO.

En general, las explotaciones menores a 2ha se refieren a productores que trabajan principalmente en otra tierra o lugar, y tienen como ingreso complementario la producción agrícola. Y en el caso de las menores a 12ha se refiere mayormente a pequeños empresarios agrícolas. A pesar de que este tipo de explotaciones agrícolas significan un número menor de hectáreas comparado al total nacional, concentran un gran número de población y participan fuertemente en la producción total agropecuaria del país. La agricultura familiar es de vital importancia para el desarrollo agropecuario del país debido a que es una fuente importante de trabajo y que aporta un porcentaje relevante de la producción agrícola.

CAPITAL URBANO

El capital agrícola requiere también del capital urbano. La

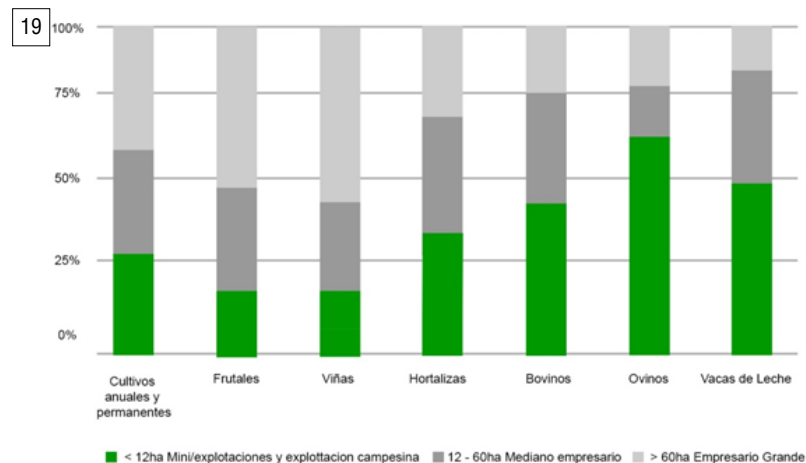


FIG 19. IMPORTANCIA NACIONAL DEL TIPO DE EXPLOTACIÓN. ELABORACIÓN PROPIA EN BASE A FAO 2009, AGRICULTURA FAMILIAR EN CHILE

20

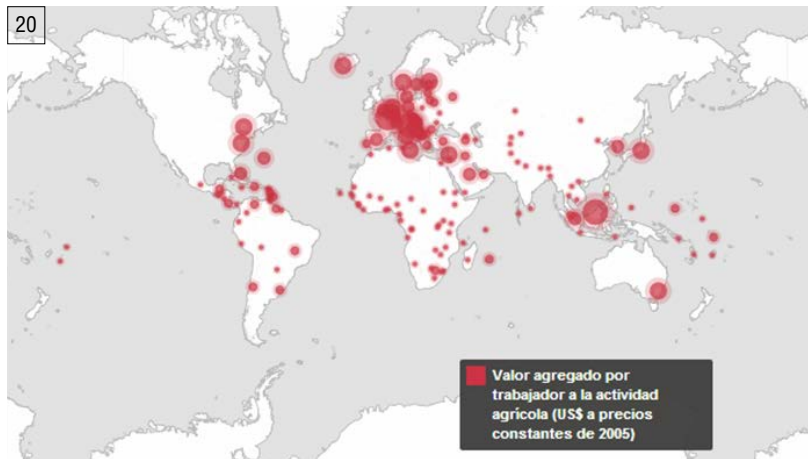


FIG 20. MAPA MUNDIAL DE VALOR AGREGADO POR TRABAJADOR AGRÍCOLA. FUENTE: WWW.BANCOMUNDIAL.ORG

agregación de valor es un proceso importante para la agricultura y este se da sobre todo en las ciudades. El valor agregado por trabajador de la actividad agrícola es uno de los principales indicadores de desarrollo en los países, y simboliza la capacidad de estos de realmente integrar productivamente lo rural y lo urbano.

La historia de La Unión respalda este hecho, debido a que sus años de mayor progreso estuvieron asociados precisamente a una fuerte industrialización en base a insumos agrícolas. El valor agregado además puede ser un importante elemento a la hora de cultivar la identidad de una zona.

Debido a la preexistencia de empresas de distinta índole en la zona de La Unión es posible pensar que existe un gran capital de tradiciones y saberes que se puede rescatar y potenciar. Teniendo en cuenta el desarrollo que ha tenido Colón a partir de un proceso similar, no es extraño pensar en esto como una alternativa válida para generar progreso.

Las micro y pequeñas empresas son vitales para generación de trabajo y conservan un potencial importante para generar iniciativas de integración urbano rural. Un 86,99% de las empresas de la comuna de La Unión tienen

apenas entre 1 y 10 trabajadores y un 27% de los trabajadores trabajan por cuenta propia. Un 35,5% de las empresas pertenecen al 1er rango de micro empresas, las cuales tienen ventas de entre 0 y 200 UF al año. Los niveles de empleo irregulares a través del año, indican que parte importante de los puestos de trabajo tienen que ver con empleos temporales, y la integración productiva entre campo y ciudad podría ser un aporte a la estabilidad laboral de los habitantes de La Unión.

Finalmente, los centros urbanos son de alta importancia y potencial para el desarrollo y aprovechamiento del capital rural. Desde la relación más tradicional de simple consumo de los productos del campo, hasta la relación de tipo productiva que se enfoca en generar una sinergia entre estos dos actores en orden de fomentar el desarrollo conjunto.

CAPITAL RURAL + CAPITAL URBANO

“Most urban centres, especially small and intermediate ones, rely on broad-based demand for basic goods and services from surrounding populations to develop their secondary and tertiary sectors. Overall, synergy between agricultural production and urban-based enterprises is often key to the development of more vibrant local economies and, on a wider level, to less unequal and more “pro-poor” regional economic growth.”

Cecilia Tacoli (2013)

“La mayoría de los centros urbanos, especialmente los pequeños e intermedios, dependen de una demanda amplia de bienes básicos y servicios de pueblos cercanos para desarrollar sus sectores secundarios y terciarios. En general, la sinergia entre producción agrícola y empresas urbanas suele ser la clave para el desarrollo de economías locales más vibrantes y, en un nivel más amplio, para un crecimiento económico regional menos desigual y “pro pobreza”.

Cecilia Tacoli (2013) (traducción por el autor)

La creación de vínculos urbano-

rurales orden productivo tiene un gran potencial en La Unión. A pesar de esto no se ha generado espontáneamente materializándose en empresas pequeñas o medianas. En el pasado distintas iniciativas de privados en conjunto o motivadas por políticas públicas generaron empresas relacionadas al agro que sostuvieron el crecimiento de la ciudad. El potencial que muestra la agricultura familiar campesina y el precedente de desarrollo urbano-rural productivo, demuestran que la ciudad tiene un fuerte capital histórico cultural y productivo agrícola que aprovechar. A pesar de esto el decaimiento de la ciudad demuestra que estas dinámicas son inexistentes o aún no son aprovechadas y transformadas en progreso real para la ciudad, lo cual es base sólida para pensar que este tipo de relación entre campo y ciudad debe ser asistida mediante iniciativas de fomento y difusión.

¿Cómo se puede incentivar la creación de vínculos urbano-rurales productivos?

4.2 La cadena de valor: oportunidad para la sinergia de capital urbano y rural.

Distintos estudios nacionales como internacionales demuestran que los vínculos urbano-rurales pueden verse altamente beneficiados por la creación de cadenas de valor. En Chile la fundación para la innovación agraria (FIA) en conjunto con el instituto para el desarrollo agropecuario (INDAP) han desarrollado múltiples proyectos que muestran el valor que puede tener este tipo de estrategias en para los productores agrícolas-familiares. Por otra parte, estudios internacionales refuerzan el valor de la generación de cadenas de valor para los agro-negocios y el valor que esto puede tener la sinergia entre capital urbano y rural para este proceso.

La siguiente síntesis se enfoca en ilustrar los principales desafíos que enfrenta la agricultura familiar campesina y estrategias que puede haber para enfrentarlos y cómo la sinergia con núcleos urbanos puede ser un factor clave en este proceso.

DESAFÍOS RURALES / OPORTUNIDADES URBANAS

La agricultura familiar presenta desafíos en todas sus escalas de producción: sector primario, secundario y terciario. Estos problemas tienen que ver básicamente con los siguientes aspectos: conocimiento técnico; conectividad a mercados locales, nacionales e internacionales; escala y barreras de ingreso a mercados competitivos; acceso a financiamiento; y problemas de comercialización. Las ciudades presentan un marco favorable para enfrentar a estos desafíos debido a que significan para el medio rural y para sí mismas, lo que anteriormente se mencionó: i) bienes y servicios más especializados; ii) mayor interacción social, económica y cultural; iii) vínculos a redes de infraestructura que conectan lo local con lo regional, nacional e internacional; iv) servicios de la administración pública y de

gobierno, a través de los cuales se canalizan demandas y necesidades de la población.(Jara & Modrego, 2012). La creación de cadenas de valor requiere de la integración entre los distintos sectores productivos a través de estos usos.

AGRUPACIÓN Y ASOCIATIVIDAD

Por otro lado, los ejemplos de proyectos desarrollados por la FIA e INDAP, demuestran que uno de los mayores instrumentos para enfrentar estas problemáticas se refiere a la creación de relaciones de asociatividad entre productores y elaboradores, es decir entre el capital urbano y el rural. Esto por medio de agrupaciones y asociaciones entre actores rurales, en conjunto con la creación de cooperativas que generen círculos virtuosos a través de la distribución equitativa de los ingresos. Es particularmente llamativo que las conclusiones de estos ejemplos sean de extrema similitud con la estructura organizacional de Colun, por lo que se asume que este mecanismo de funcionamiento tiene un alto potencial de replicarse en la zona. El ejemplo de Colún puede ser un gran incentivo y referencia para la creación de nuevas corporaciones en la zona. Si bien la situación actual de envergadura de Colun implica

que esta se esté desacoplando del desarrollo provincial, se plantea que la creación de nuevas micro empresas y el apoyo a la agricultura familiar puede tener un efecto directo en el Ranco.

VALOR AGREGADO: MÁS QUE UN VALOR MERAMENTE ECONÓMICO.

El valor agregado significa una gran oportunidad para el desarrollo urbano como rural. Por un lado la creación de más puestos de trabajo para la ciudad, mientras que por el otro sirve genera más ingresos para los productores rurales. Pero la agregación de valor no solo tiene valores particulares, sino que también tiene valores generales, como el hecho de crear un marco de mayor estabilidad económica debido a que este tipo de productos se ve menos afectado por los vaivenes de la economía global que determina los valores relativos de las materias primas. Pero también la agregación de valor tiene un componente identitario interesante y que en el caso de Colun, por ejemplo, ha contribuido a generar una imagen del sur de Chile que permite el reconocimiento de la zona hacia el exterior, como y la propia identificación de los mismos habitantes de esta zona.

4.3 Áreas programáticas

Como respuesta concreta a las problemáticas de la agricultura familiar y las oportunidades que esta entrega a la ciudad se plantean las siguientes áreas programáticas: Formación, Difusión y Reunión.

FOMENTO: Se plantea la necesidad de fomentar la integración urbano-rural por medio de potenciar los saberes propios de la zona, tanto rural como urbana, pero también se reconoce la necesidad de añadir conocimientos no existentes en esta, y que son de vital importancia para insertarse en las dinámicas actuales de competitividad. A través del área formativa se pretende integrar y potenciar conocimientos locales, nacionales y globales.

DIFUSIÓN: Actualmente las iniciativas de emprendedores urbanos como rurales, no tienen un espacio físico donde manifestarse, esto genera una barrera de entrada importante para este tipo de actividades debido a la prevalencia del comercio establecido y los productos de consumo masivo. Por otro lado, se requiere de un espacio que permita la interacción entre los propios productores, para

que los conocimientos propios o añadidos puedan ser transmitidos a través de la interacción social y cultural.

REUNIÓN: Como aspecto jerárquico y englobante entre las áreas programáticas se requiere de un espacio que por sobre todo permita la reunión los habitantes de la provincia del Ranco. Teniendo como función el re-conocimiento de los distintos y diversos actores existentes más allá de la generalización que implica la división entre capital urbano y rural. Es en este ámbito donde la difusión y formación adquieren significado conjunto.

4.4 Proyecto RE-UNIÓN: plataforma de integración territorial.

La historia de la unión es reiterativa en sugerir que existe un capital importante en La Unión y la provincia del Ranco, pero a pesar de esto gran parte el hoy no se manifiesta. Rescatar y reconocer que existe una herencia y potencial de integración de los habitantes de este territorio parece ser un camino significativo para la recuperación del desarrollo de La Unión, tanto capital provincial como comuna. La necesidad de dar un sustento para este accionar requiere de la creación de una plataforma que las sustente, les de espacio, les permita surgir, un suelo base y equitativo para unir y reunir a la gente del Ranco.

RE-UNIÓN nace principalmente de las dos acepciones principales del prefijo “Re”, el que por un lado se refiere a la repetición, al reconocimiento de una situación existente y que se revalida mediante su nueva ejecución. Por el otro, este prefijo también insinúa una acción de potenciar algo, el aumentar sus probabilidades de éxito. La suma

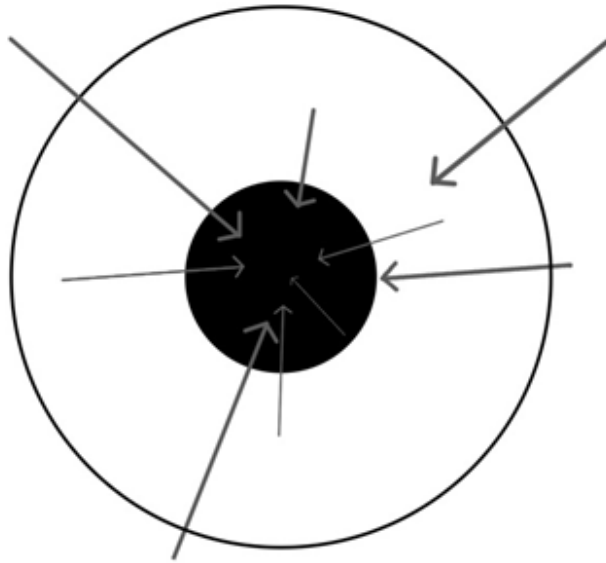
de las dos perspectivas construye un concepto clave en la búsqueda por el sentido propio para revalorar, recuperar, reforzar y restituir la identidad local.

RE-UNIÓN es el reconocimiento del pasado, y la repetición de este para potenciar un futuro en base a la vocación colectiva. La necesidad de un sustento físico que relacione de manera recíproca a los habitantes de esta provincia conlleva la creación de un espacio de encuentro de Re-unión de sus habitantes.

5

PROPUESTA

RE-UNION



5.1 Estrategias de localización

En orden de generar una propuesta de localización se tomaron en cuenta las actividades que realizan los habitantes rurales en la ciudad y los conceptos asociados a las 3 áreas programáticas determinadas. Para determinar la localización del proyecto Re-Unión se generan estrategias de localización que le permitan ser significativo para los vínculos urbano-rurales.

TENER CONECTIVIDAD

Debido a que los recursos o capitales urbanos y rurales se encuentran dispersos dentro de la propia zona urbana, como en otros centros poblados y sobre todo en la zona rural, el criterio más relevante en orden de generar vínculos urbano-rurales que permitan el desarrollo equitativo a través del territorio, es que este debe ser accesible para todos. Debe ser un punto de conectividad intra e interurbana.

Para que esto suceda desde las zonas rurales y desde otros centros poblados, debe haber una red de vías que les permitan acceder de

manera particular o con el uso de transporte colectivo. Y desde el punto de la conectividad intraurbana, es decir, que los propios habitantes de La Unión puedan llegar mediante transporte particular, colectivo o a pie.

La conectividad también se refiere a la voluntad de los usuarios de realmente ir a tal lugar, no es solo necesario que sea un lugar posible de llegar, sino que también debe ser un lugar al que se quiera ir. De esta manera se pretende posibilitar y fomentar la utilización de este espacio como lugar de reunión entre el mundo urbano y rural.

SER RECONOCIBLE

Una característica básica que debe cumplir un lugar para que pueda convertirse en un punto de difusión y reunión, es que debe ser un lugar llamativo, que motive a la gente a saber que es y que debe generar una voluntad de ir. La ubicación debe ser en un punto de fácil reconocimiento para que por sí solo tenga un significado dentro de la ciudad. Esta condición es esencial para la conectividad tenga un sentido, y este puede ser un lugar que fomente la reunión entre los distintos habitantes, y promueva la difusión de los productos de la provincia del Ranco.

ESTAR RELACIONADO

Las ciudades tienen una gran importancia para los habitantes rurales debido a que le son puntos de contacto con las redes de infraestructura y servicios públicos. La ubicación debe estar conectada con el resto de equipamiento de la ciudad para que se incentive que los habitantes rurales realmente visiten este lugar dentro de su rutina habitual, y de esta manera puedan ser motivados a informarse acerca de sus posibilidades productivas. Por otro lado, esta localización debe también generar actividad para el

resto de la ciudad y así crear una relación recíproca con el resto del medio urbano. Esto es vital para que el desarrollo de la ciudad pueda ser beneficiado por la actividad en esta localización y viceversa.

SER FACTIBLE

Este aspecto se refiere a la importancia que tiene para una localización el que realmente exista un interés colectivo de utilizarla, de manera tal que el proyecto canalice esta voluntad y se beneficie de ella. Esto asegura de cierta manera de que el lugar realmente sea uno que congregue a gente.

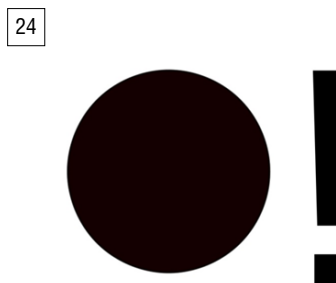
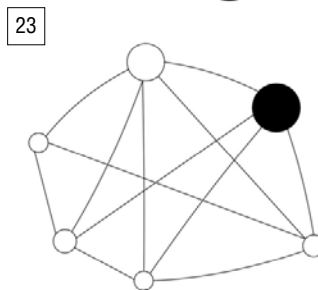
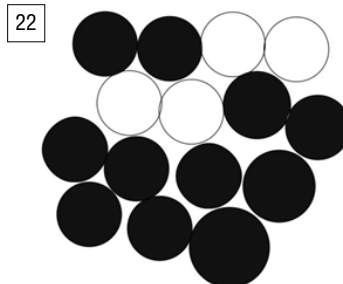


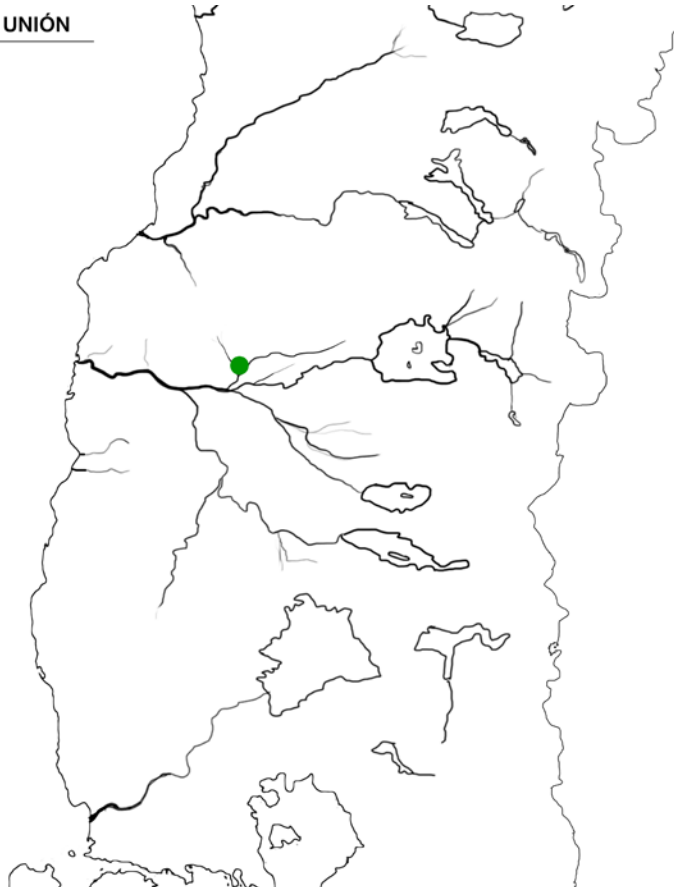
FIG 22. NECESIDAD DE SER RECONOCIBLE EN EL PAISAJE URBANO. FUENTE: ELABORACIÓN PROPIA.

FIG 23. INTERCONECTARSE CON SERVICIOS Y PROGRAMA EN LA CIUDAD. FUENTE: ELABORACIÓN PROPIA.

FIG 24. VOLUNTAD POLÍTICA Y/O POPULAR DE REALMENTE UTILIZAR TAL EMPLAZAMIENTO. FUENTE: ELABORACIÓN PROPIA.

25

● LA UNIÓN



5.2 Localización

La Unión es capital de la provincia del Ranco la cual comprende las comunas de Río Bueno, Lago Ranco, Futrono y La Unión. La Unión es la ciudad más al poniente de las de la provincia y se encuentra cercana a la cordillera de la costa. Río bueno dista a 15 kilómetros hacia el este, mientras que Futrono y Lago Ranco se encuentran en las inmediaciones de la cordillera de los andes junto al lago Ranco. Si bien estas son las ciudades principales, existen también otras localidades distribuidas principalmente en la depresión intermedia y algunas al interior de la cordillera de la costa y de los Andes. Estas pequeñas localidades se caracterizan por ser pequeños centros campesinos y algunas de ellas son comunidades mapuches (principalmente desplazadas hacia las cordilleras, por ejemplo: LLancacura, Rucatayo o Santa Elisa)

FIG 25. LA UNIÓN Y SU CONTEXTO HIDRO-GEOGRÁFICO.

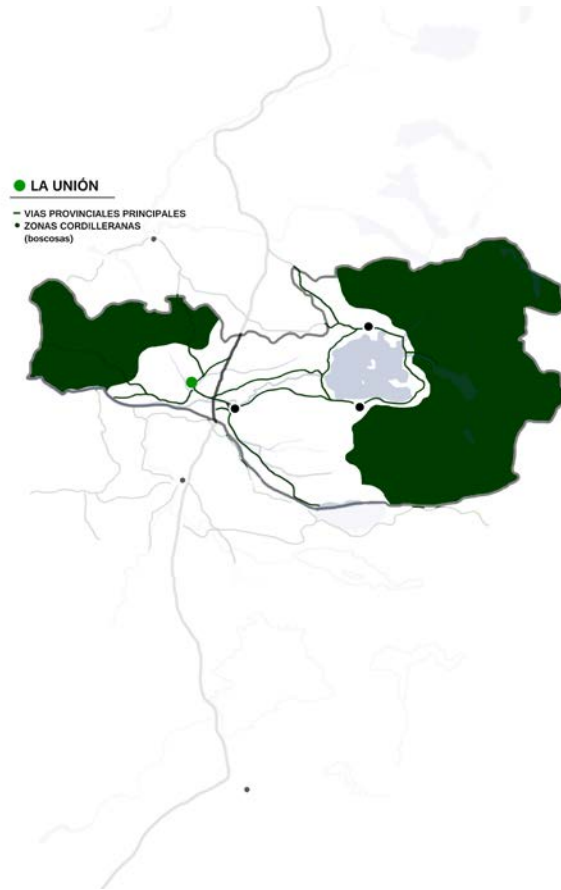
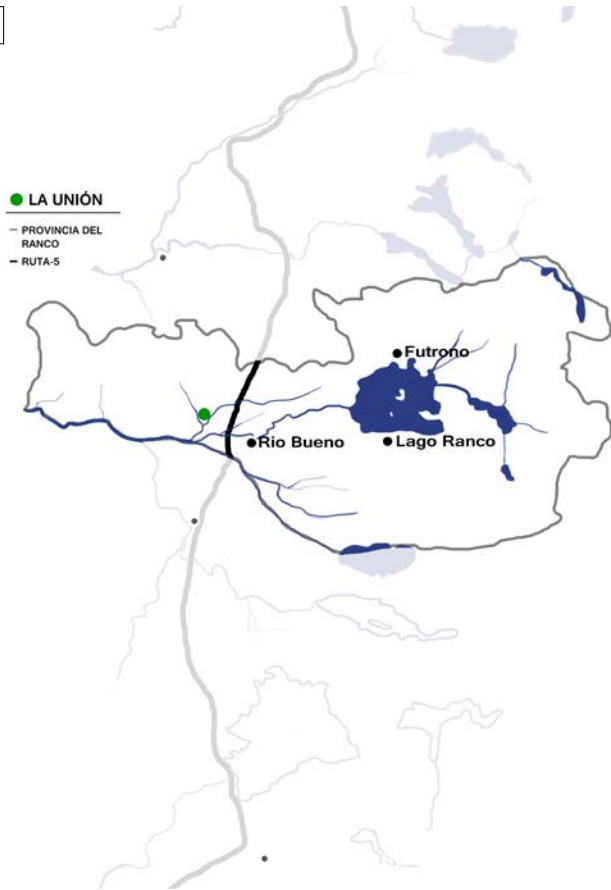


FIG 26. PRINCIPALES CIUDADES DE LA PROVINCIA DEL RANCO.

FIG 27. ZONAS BOSCOSAS EN CORDILLERA DE LA COSTA Y LOS ANDES, Y VIAS PRINCIPALES DE ESCALA PROVINCIAL.

28

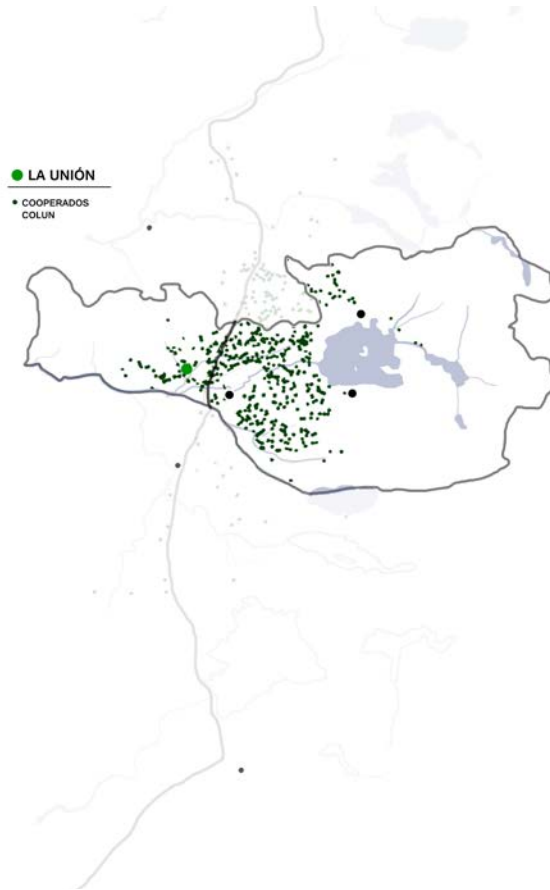


FIG 28. LOCALIZACION DE COOPERADOS COLON CON RESPECTO A LAS CIUDADES PRINCIPALES DE LA PROVINCIA. FUENTE: ELABORACIÓN PROPIA.

29



FIG 29. RED VIAL PRINCIPAL Y SECUNDARIA A NIVEL PROVINCIAL, Y PRINCIPALES LOCALIDADES RURALES.

La configuración de la provincia tiene un carácter de forma cónica, donde La Unión se encuentra en el vértice principal. Por ejemplo, gran parte de los productores de Colón se organizan de acuerdo a este patrón y transportan su producción hasta la planta lechera en La Unión u otros centros de recepción dentro del territorio provincial. La red de caminos de la comuna tiene un patrón similar y sus rutas principales van de Este a Oeste, mientras que otras rutas menores lo hacen de Norte a Sur, como también lo hace la Ruta-5 que pasa entre las ciudades de Río Bueno y La Unión. Debido a esta configuración de vías locales la ciudad tiene una buena infraestructura de conexión con el resto de la provincia.

La Ruta T-70/T-71 que conecta Río Bueno y La Unión es la vía de mayor flujo al interior de la provincia, debido a que funciona como conexión entre estas dos ciudades, al ir prácticamente entre las plazas de armas de las ciudades.

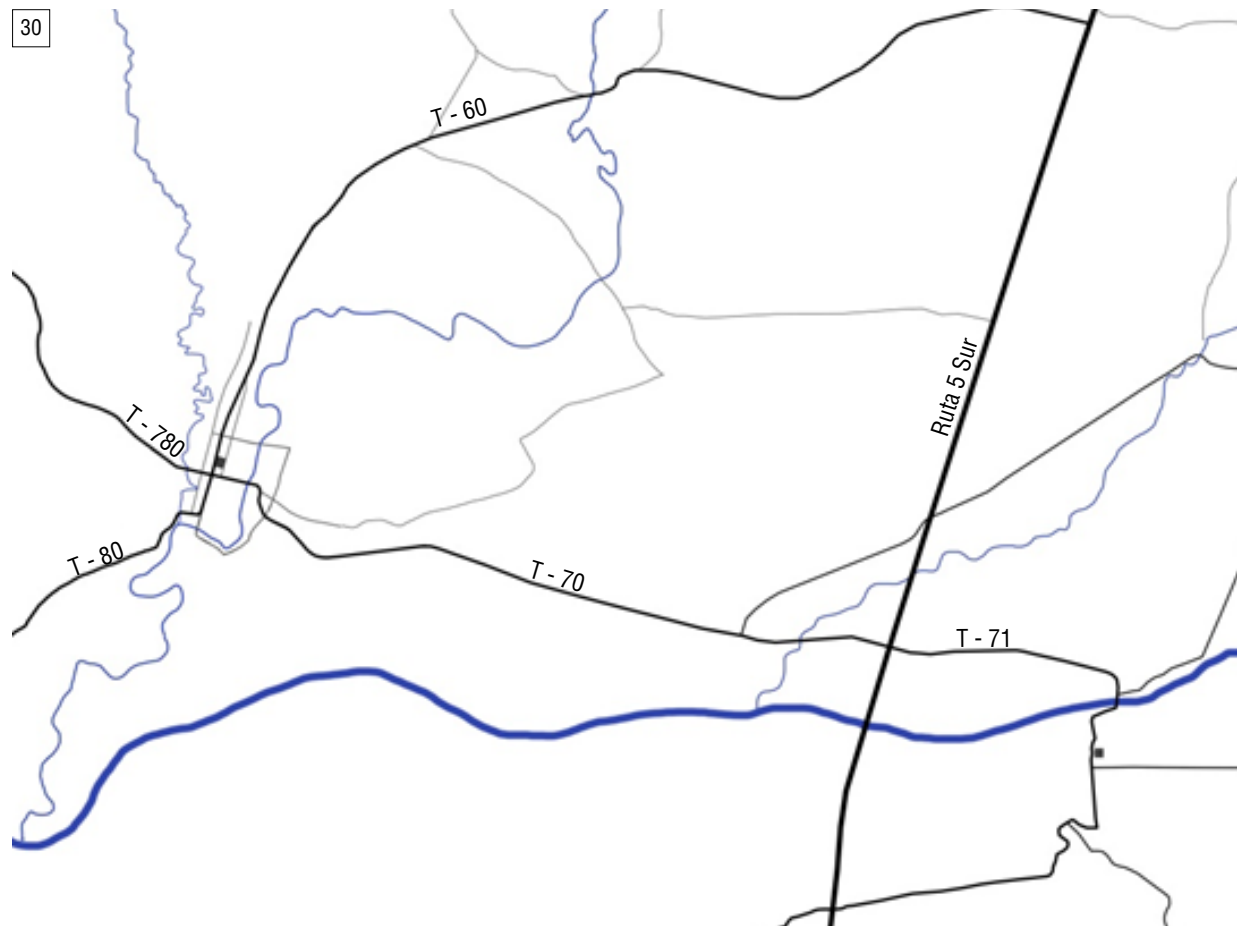
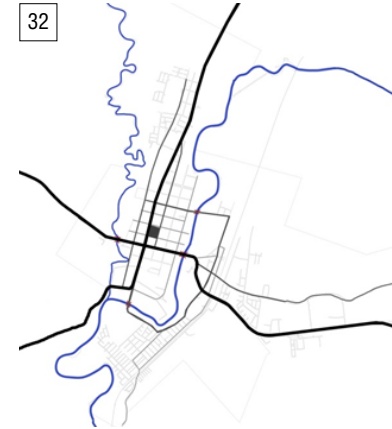


FIG 30. CONEXIÓN INTERCOMUNAL ENTRE LA UNIÓN Y RÍO BUENO, Y RELACIÓN EXCÉNTRICA CON LA RUTA-5.



FIG 31. RECORRIDOS DE TRANSPORTE PÚBLICO LOCAL, PROVINCIAL E INTERPROVINCIAL. ELABORACIÓN PROPIA (PLADECO 2011 - 2014, 2011)

FIG 32. VIALIDAD ESTRUCTURANTE DE LA UNIÓN. ELABORACIÓN PROPIA EN BASE A (PLADECO 2011 - 2014, 2011)



5.3 La Unión, zona urbana

VIALIDAD

La vialidad principal en la zona urbana de La Unión está constituida por las calles Comercio y Prat. Comercio atraviesa la calle de este a oeste y es la continuación de la ruta t-70 que une la ciudad con Rio bueno, y posteriormente se transforma en la ruta t-780 hacia el oeste. Prat atraviesa la ciudad longitudinalmente de norte a sur, donde por el norte se transforma en el acceso norte a la ciudad (ruta t-60) y hacia el sur se divide entre su continuación hacia el sector sur de la ciudad y el camino hacia trumao. Debido a la presencia del río Llollehue y Radi-madi, los puentes son puntos de gran importancia para la conexión inter e intra urbana. Estos cuerpos de agua segmentan fuertemente la trama urbana en conjunto con las quebradas que estos generan.

ELEMENTOS NATURALES DE SEGREGACIÓN

Estos elementos naturales configuran una ciudad segmentada y que es concordante con criterios socioeconómicos. Es decir, los ríos y quebradas dan paso a una segregación socio-geo-espacial, la cual se ve reforzada por el poco o nulo uso que tienen estos bordes. A pesar de que el nombre de la ciudad viene precisamente de su característica geográfica más importante, la unión de los ríos que la atraviesan, estos son poco visibles, y sobre todo poco accesibles en la ciudad.

Los límites naturales segmentan a la ciudad en 3 zonas principales (zonas 1, 2 y 4 en Ilustración 2) y 1 zona adicional determinada por su uso industrial (zona 3). La zona 1 está compuesta por el barrio residencial centro (casco histórico), barrio residencial norte y población Foitzick, y es el sector de mayor antigüedad de la ciudad. La zona 2 está compuesta por los barrios Santa Mónica, el maitén, y Helena Werner, y se caracteriza por ser la primera zona de expansión de la ciudad. La zona 4 es principalmente una zona de extensión la cual ha visto su mayor crecimiento en los últimos 20 años, además de la Población Colón. Finalmente, la zona

3 alberga equipamiento industrial de la ciudad, principalmente a la planta industrial de Colón y el molino Grob, agrupados en torno a la línea férrea. Principalmente el límite que significa el río Llollehue por el sur-este y su zona de restricción por riesgo e inundación correspondiente son el elemento que mayor segmentación genera en la ciudad. Su perímetro concentra equipamiento deportivo y recreacional de manera inconexa.



FIG 33. COMPONENTES DE LA MORFOLOGÍA URBANA DE LA UNIÓN. ELABORACIÓN PROPIA.

34



FIG 34. ZONAS DELIMITADAS POR LA MORFOLOGÍA NATURAL DE LA CIUDAD. ELABORACIÓN PROPIA.

FIG 35. BARRIOS CONSOLIDADOS DE LA UNIÓN. ELABORACIÓN PROPIA EN BASE A PLADECOS 2011 - 2014(2011)

FIG 36. ZONA DE RESTRICCIÓN RIO LLOLLELHUE. FUENTE: ELABORACIÓN PROPIA EN BASE A PLADECOS 2011 - 2014(2011)

35



- 1.- El Maitén
- 2.- Elena Werner
- 3.- Foitzick
- 4.- Sector Residencial Centro
- 5.- Sector Residencial Norte
- 6.- Población Colun
- 7.- Francisco Hock
- 8.- Población Lino
- 9.- Población Alemana
- 10.- Santa Mónica

36



INICIATIVAS EXISTENTES

La existencia de límites en desuso es objeto de interés a nivel local desde la municipalidad y de parte de los propios habitantes. En el primer caso esto ha generado que la secretaria comunal de planificación (secpla) por medio de un plano urbano estratégico haya propuesto la utilización de este “borde”. Se propone que la incorporación de esta zona a la trama urbana sea principalmente a través de programa de uso público articulados por medio de nuevas vías con el resto de programa de borde existente.

Además de esta iniciativa planteada directamente por la secretaria de planificación de la municipalidad, existe un interés por parte de los ciudadanos de utilizar sus ríos. Durante la celebración de la “semana Unionina” se desarrolla una carrera de balsas en el río Llolelhue en donde participa gran cantidad de gente con embarcaciones hechas por ellos mismos. Esta actividad tiene su origen hace más de 40 años en La Unión cuando se desarrollaba este mismo tipo de actividad, la cual desgraciadamente debió ser cancelada por largo tiempo debido a la contaminación existente en este curso de agua. Esta tradición ha sido reinstaurada hace 3 años y

cuenta con gran asistencia de gente y entusiasmo de los participantes. Esto de alguna manera manifiesta una intención ciudadana por disfrutar de su propio contexto natural. Esta actividad se realiza en el tramo del río que comprende desde el parque municipal hasta el puente del río comercio.

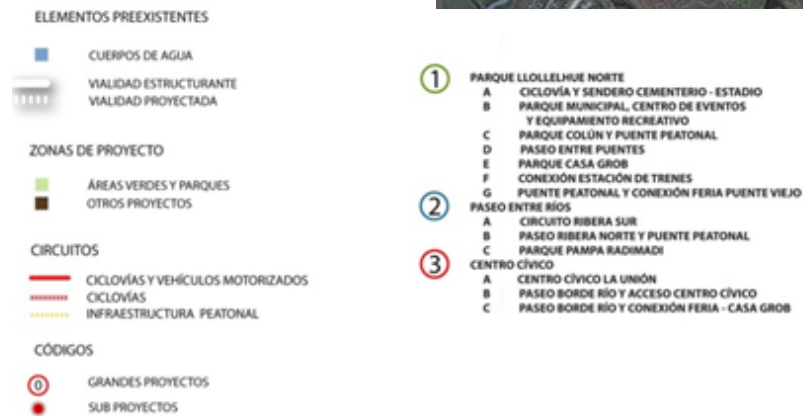
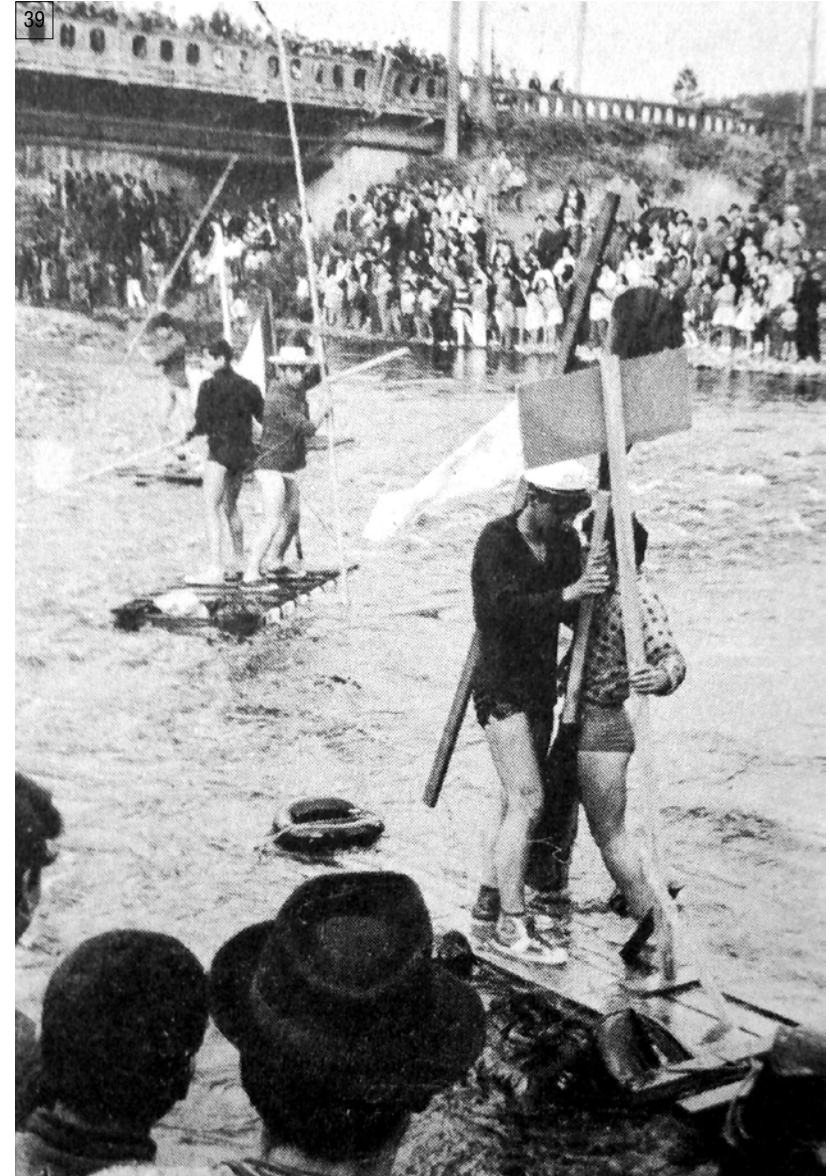


FIG 37. PROPUESTA URBANA DE BORDE RIO ELABORADA POR SECPLA, MUNICIPALIDAD DE LA UNIÓN. FUENTE: (MUNICIPALIDAD DE LA UNIÓN, 2011)



FIG 38. CARRERAS DE Balsa EN RIO LLOLLEHUE, SEMANA UNIONINA. FUENTE: WWW.DIARIOELRANCO.CL

FIG 39. CARRERAS DE Balsa EN RIO LLOLLEHUE 1968. ARCHIVO DEL AUTOR



5.4 Elección del terreno

La morfología natural propia de La Unión es actualmente un elemento que segrega en las distintas zonas de la ciudad, pero que tiene un gran valor potencial. La iniciativa de la municipalidad por generar un plan de desarrollo de estas zonas demuestra un interés real por abordar la utilización de estos espacios. Por otro lado, el grado de participación e interés demostrado en las “carreras de balsas” confirma que existe también una voluntad de los propios ciudadanos por integrar estos lugares a la ciudad.

Como localización para el proyecto Re-Unión se plantea el sector entre los puentes comercio y 21 de mayo y entre el río Llollelhue y calle Riquelme, debido a que en este preciso lugar las características morfológicas del terreno son beneficiosas. Ambos puentes presentan alto tráfico peatonal y vehicular y son los principales accesos al centro de la ciudad.

La ubicación clave de este terreno tiene que ver con la centralidad que representa para la ciudad, sus

barrios y sus vías estructurantes. Debido a esto mismo, también se encuentra cercano a la gran mayoría de equipamiento relevante a escala local y provincial. La apropiación y utilización del borde de río en este lugar permite generar un remate del sector centro de la ciudad (casco histórico) y simultáneamente construir una imagen urbana en base a la visibilidad que éste tiene desde los accesos principales a través de los puentes Comercio y 21 de mayo.

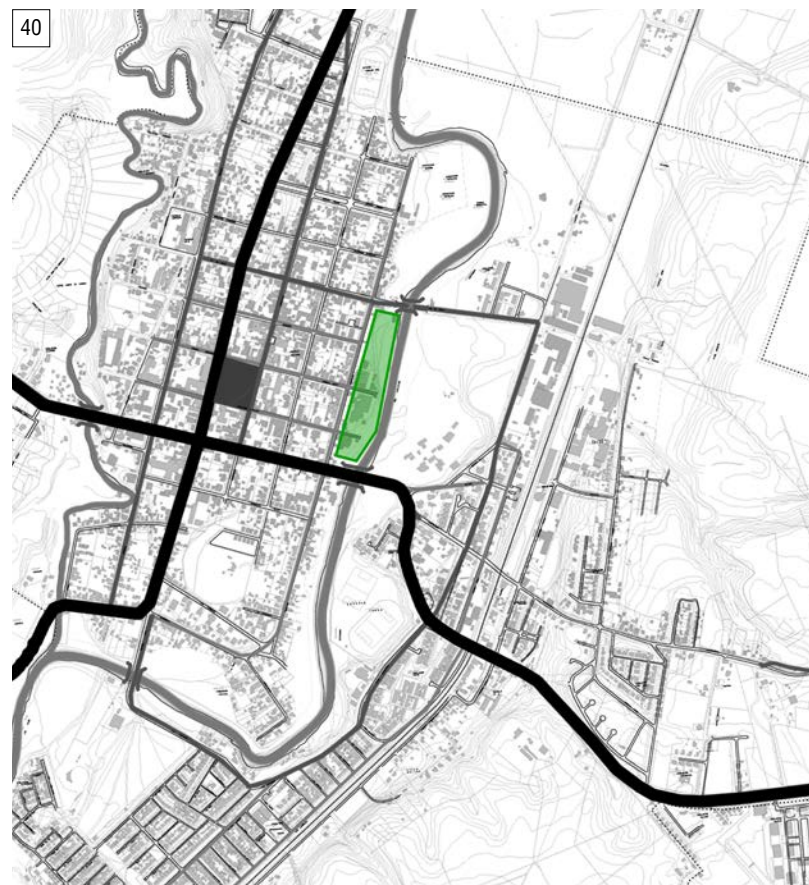


FIG 40. LOCALIZACIÓN DEL PROYECTO RE-UNIÓN.



ILUSTRACIÓN 39: ESQUEMA DE ACCESIBILIDAD DESDE BARRIOS AL TERRENO SELECCIONADO. 1: DESDE ZONAS DE EXTENSIÓN Y BARRIOS HELENA WERNER, EL MAITÉN, STA. MÓNICA, FRANCISCO HOCK Y COLUN. 2: DESDE BARRIO FOITZICK Y ZONAS BAJAS DE BARRIO RESIDENCIAL CENTRO. 3: DESDE ZONA RESIDENCIAL CENTRO Y PLAZA DE ARMAS. 4: DESDE BARRIO RESIDENCIAL NORTE. 5: DESDE BARRIO LINO Y TERMINAL INTERPROVINCIAL. FUENTE: ELABORACIÓN PROPIA

RELACIONES

La zona centro de la ciudad concentra el equipamiento administrativo, albergando a la municipalidad de La Unión (2) y la gobernación del Ranco (11), así como también los principales servicios, las oficinas centrales de Colún (5) y la Iglesia Católica (4). El equipamiento de mayor tamaño se encuentra desde el borde oeste del río Llolelhue y hacia la zona este, como es el caso la planta actual de Colún (14) o el gimnasio Fiscal (12).

- 1: plaza
- 2: Municipalidad
- 3: Colegio de la Cultura
- 4: Iglesia
- 5: Oficinas Colún
- 6: Estadio Municipal
- 7: Hospital
- 8: Parque municipal
- 9: Terminal interprovincial
- 10: Liceo R.A.A.C.
- 11: Gobernación del Ranco
- 12: Gimnasio Fiscal
- 13: Colectivos Rio bueno - La Unión
- 14: Planta Colún
- 15: Terminal Rural

En la zona norte de la ciudad, junto al mismo río se encuentra el parque (8) y el estadio municipal (6), los cuales a pesar de estar muy cercanos y tener conexión por el borde río no

están vinculados. Esta situación es abordada por el plan urbano estratégico de la ciudad, generando un corredor entre estos dos espacios y comunicándolos precisamente con el terreno escogido para el proyecto Re-Unión, transformando este en un remate de tal recorrido. En la actualidad el parque municipal tiene la característica de encontrarse fuertemente separado de la ciudad al tener solo un acceso y estar en el “patio trasero” de las edificaciones que lo delimitan, y es por esto que la ubicación escogida es clave en orden de reactivar este lugar mediante la creación de un nuevo acceso por la rivera del río Llolelhue.

El terreno escogido presenta equipamiento relevante para la conectividad de la ciudad a escala provincial como lo es el terminal de buses rural (15) y el terminal de taxis colectivos (13) Rio Bueno – La Unión. El primero es de especial relevancia para la conectividad de la ciudad con su sector rural y la ciudad de Rio Bueno por medio de buses, mientras que el segundo sirve solo para la conexión Rio Bueno – La Unión. También se encuentra a corta distancia del terminal de buses interprovincial por el sector norte del terreno a través del puente 21 de Mayo.

El liceo de La Unión “Rector Abdon



FIG 42. PLANO RELACIONES



FIG 43. (4) - IGLESIA DE LA UNION. FUENTE: WWW.HTTP://LUARQ.WORDPRESS.COM



FIG 44. (2)MUNICIPALIDAD DE LA UNIÓN. FUENTE: WWW.HTTP://LUARQ.WORDPRESS.COM



FIG 45. (12)GIMNASIO FISCAL DE LA UNIÓN. FUENTE: WWW.HTTP://LUARQ.WORDPRESS.COM

FIG 46. (15)TERMINAL DE BUSES RURAL. FUENTE: ARCHIVO DEL AUTOR

FIG 47. (9)TERMINAL DE BUSES INTERPROVINCIAL. FUENTE: ARCHIVO DEL AUTOR

FIG 48. (3)CASA DUHALDE - COLEGIO DE LA CULTURA. FUENTE:WWW.HTTP://LUARQ.WORDPRESS.COM

Andrade Coloma” (10), el colegio de la cultura (3) y el Hospital (7) son otros de los puntos relevantes dentro del centro de la ciudad. En particular el colegio de la cultura, que actualmente es uno de los más grandes de la ciudad, se encuentra actualmente en casa de gran valor patrimonial (Casa Duhalde) que pronto será transformada en centro cultural y el colegio será relocalizado. Esto, y en conjunto con el resto de equipamiento cercano a la plaza de armas, le da especial importancia a las calles Manuel Montt y Gayetano Letelier, las cuales pasan por esta plaza y terminan antes al llegar al río Llollehue de manera abrupta.

5.5 Análisis del terreno

SITUACIÓN ACTUAL

Actualmente la ciudad esta desconectada físicamente de sus ríos. Estos principalmente configuran un “patio trasero” olvidado de la ciudad y prácticamente solo son visibles al cruzar los puentes. Estos espacios tienen un potencial enorme para convertirse en espacios públicos influyentes para la calidad urbana de la ciudad, y en especial lo es el terreno escogido.

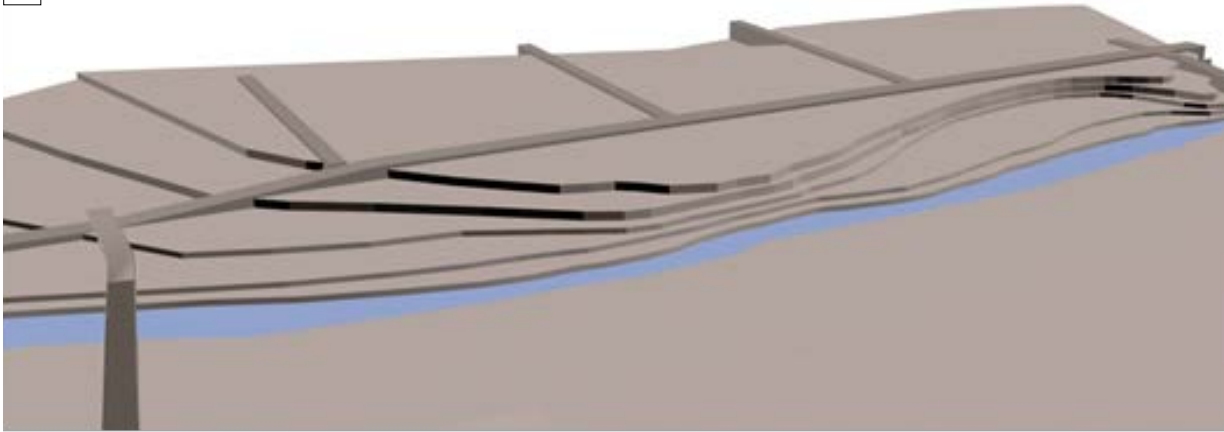
No existe una relación visual que permita visualizar estos espacios, ni tampoco una física que permita acceder realmente a estos. De esta manera La Unión se encuentra “desconectada” de sus elementos naturales más significativos e importantes. De la misma manera en que la ciudad debe reforzar sus vínculos urbano-rurales como parte de su esencia, también se sugiere que tiene vital importancia el reconectar su medio ambiente artificial y natural.



FIG 49. REMATE DE CALLE MANUEL MONTT FRENTE A RÍO LLOLELHUE. NO EXISTE RELACIÓN VISUAL NI FÍSICA DE ACCESIBILIDAD CON EL RÍO. FUENTE: ARCHIVO DEL AUTOR.

FIG 50 - 51. VISTAS HACIA EL RÍO LLOLELHUE DESDE PUENTE COMERCIO. VEGETACIÓN DESCONTROLADA Y NULO TRATAMIENTO DE BORDES. FUENTE: ARCHIVO DEL AUTOR.

52



53



54

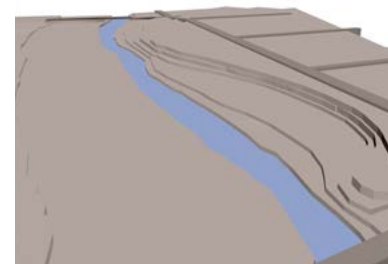


FIG 52. RECREACIÓN 3D DEL TERRENO. FUENTE: ELABORACIÓN PROPIA

FIG 53. RECREACIÓN 3D DEL TERRENO. FUENTE: ELABORACIÓN PROPIA

FIG 54. VISTA DESDE EL PUENTE 21 DE MAYO. SE OBSERVAN LOS DISTINTOS NIVELES DEL TERRENO, SU RELACION CON EL RIO Y EL DESUSO DE ESTE ESPACIO. FUENTE: ARCHIVO DEL AUTOR.

MORFOLOGÍA DEL TERRENO

Morfológicamente el terreno seleccionado se caracteriza por tener una zona alta y otra baja, la primera es donde se desarrolla el barrio residencial centro y la segunda es una zona en desuso junto al río. Estos dos sectores presentan una diferencia de 8m de altura, siendo esta más abrupta en el sector norte la cual va declinando y siendo más sutil hacia el sur.

La zona de menor elevación tiene un mayor riesgo de inundación en especial directamente junto al río. Esta franja de terreno es de particular importancia para la sustentabilidad física y biológica del río. Es necesario cuidar y controlar la vegetación en esta zona debido a que ayuda a mantener la estructura física de la riera a través del control de la erosión que aportan las raíces de las plantas, las cuales también ayudan a controlar los elementos sólidos que acarrea el río y oxigena el agua.



NORMATIVA

El terreno esta afecto a tres zonas del plano regulador, que dicen relación principalmente con la morfología propia del terreno y su relación con la zona urbana.

FIG 56. NORMATIVA DEL TERRENO. FUENTE: ELABORACIÓN PROPIA EN BASE A PLANO REGULADOR I. MUNICIPALIDAD DE LA UNIÓN.

ZU 1:

Equipamiento de los siguientes tipos y escalas:

a) Escala regional: Educación; culto; cultura; esparcimiento y turismo: exclusivamente hoteles, casinos y clubes sociales; comercio minorista, salvo terminales de distribución; servicios públicos; servicios profesionales.

b) Escala comunal: Salud; educación; seguridad; culto; cultura; organizaciones comunitarias; áreas verdes; deportes: exclusivamente gimnasios y centros deportivos; esparcimiento y turismo; comercio minorista; servicios públicos; servicios profesionales.

c) Escala vecinal: Salud; educación; seguridad; culto; cultura; organizaciones comunitarias; áreas verdes; esparcimiento y turismo.

NORMAS ESPECÍFICAS DE SUBDIVISION PREDIAL Y EDIFICACION:

Superficie predial mínima: 250 m²
Frente predial mínimo : Vivienda 12 mts.

Coefficiente de ocupación del suelo: 0,8

Coefficiente de constructibilidad: 8,0
Sistema desagrupamiento: Aislado, Pareado, Continuo

Profundidades máxima de la faja continua: 80 %

ZE 1 ÁREA PARQUE MUNICIPAL:

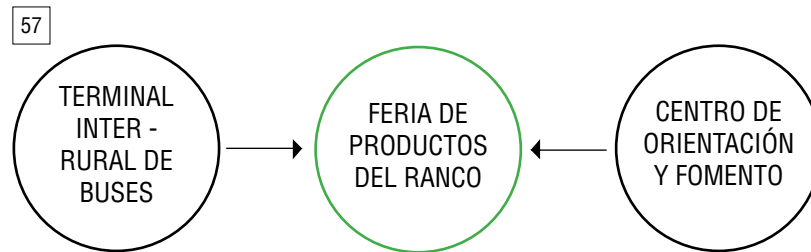
Esta zona está constituida por los recintos del actual parque municipal, extendiéndose hacia el sur y poniente por terrenos adyacentes a la riberadel río Llolelhue; es una zona especialmente destinada a un paseo peatonal ribereño, incorporando el río al paisaje urbano y uso recreacional.

A) USOS DE SUELO PERMITIDOS:
- Equipamiento: Áreas verdes, de todo tipo y escalas

ZR 2 PROTECCIÓN DE VERTIENTES Y CAUCES NATURALES DE AGUA:

a) Usos permitidos: Equipamiento de áreas verdes a escala comunal. Deportes a escala vecinal.
Se podrá permitir vivienda exclusivamente del propietario, y/o equipamiento de comercio minorista, en aquellos puntos que no presenten riesgos de inundación y/o sean habilitados mediante obras de las cuales deben ser proyectadas por un profesional componente, y autorizadas por el Director de Obras Municipales.

5.6 Proyecto



El proyecto Re-Unión se plantea como una plataforma de integración urbano-rural por medio de la generación de vínculos productivos entre los habitantes de estos dos medios. Esta articulación es generada a través de áreas programáticas dedicadas a fomentar, reunir y difundir esta relación como rol principal que cumple la ciudad para su territorio. En base a esto se plantea como acción concreta un proyecto de arquitectura que sea capaz de generar las condiciones necesarias para que estas áreas programáticas se materialicen.

Como estrategia para la generación efectiva de vínculos urbano-rurales se plantea la asociación de distintos programas que fomenten tal relación, y su valoración por medio de los criterios que dieron paso a la propuesta de localización. Se plantea principalmente la creación de una feria de productos del rancho, la cual fomenta su uso e integralidad con el territorio mediante la asociación a un terminal de buses inter-rural, y simultáneamente intenta catalizar y potenciar relaciones productivas entre los habitantes del medio urbano

y el rural por medio de la creación de un centro de orientación y fomento. La importancia de la generación de vínculos urbano-rurales tiene su origen en una oportunidad de escala territorial, que en este caso es coincidentemente provincial. Pero que también tiene gran potencial para la misma ciudad de La Unión, por lo que se propone aprovecharla efectivamente por medio una localización jerárquica en la ciudad que dice relación con los límites naturales propios de esta. Es decir que la problemática general de generación de vínculos urbano-rurales es potenciada en La Unión precisamente por el aprovechamiento de relación urbano-natural propia de la geografía de la ciudad. De esta manera se plantea el aprovechamiento integral del contexto geográfico local como provincial de la ciudad desde el aspecto social y físico.

FIG 57. ESQUEMA BÁSICO DE PROGRAMA. FUENTE: ELABORACIÓN PROPIA.

5.7 Programa

TERMINAL DE BUSES RURAL	ÁREA
Patio de Maniobras	500 mts ²
Acceso Buses	50 mts ²
Sala de Herramientas de Emergencia	9 mts ²
Andenes	304 mts ²
Hall de Acceso	36 mts ²
Baño publicos	58 mts ²
Bodega	100 mts ²
cafetería	100 mts ²
Sala Espera Pasajeros	90 mts ²
4 Locales Comercio Menor	18 mts ²
Boleterías	6 mts ²
Modulo de Información	3 mts ²
Guardería de Equipaje	100 mts ²
Oficina de Administración c/ Baño	20 mts ²
Sala de Espera de Choferes c/ Baño	40 mts ²
Garita de Acceso	3 mts ²
Sector Colectivos	125 mts ²

FERIA	ÁREA
Hall de Acceso	108 mts ²
Puestos Móviles	1200 mts ²
Circulaciones	600 mts ²
Baños Públicos	58 mts ²
Bodegas	100 mts ²
Bodega Articulso de Aseo	9 mts ²

CENTRO DE ORIENTACIÓN Y FOMENTO	ÁREA
2 Talleres (Textil / Curtiembre)	108 mts ²
2 Talleres (Rubro Alimenticio)	108 mts ²
Administración	36 mts ²
Oficina Atención al Público	54 mts ²
Sala Expocisiones Multiuso	90 mts ²
2 Baños	58 mts ²
Bodegas	81 mts ²
Circulaciones	180 mts ²



5.8 Referentes



FIG 58 - 59. BANKS OF SAONE BY BASE LANDSCAPE ARCHITECTURE / LYON_FRANCIA



FIG 60. COVINGTON FARMERS MARKET / COVINGTON,
VIRGINIA_USA



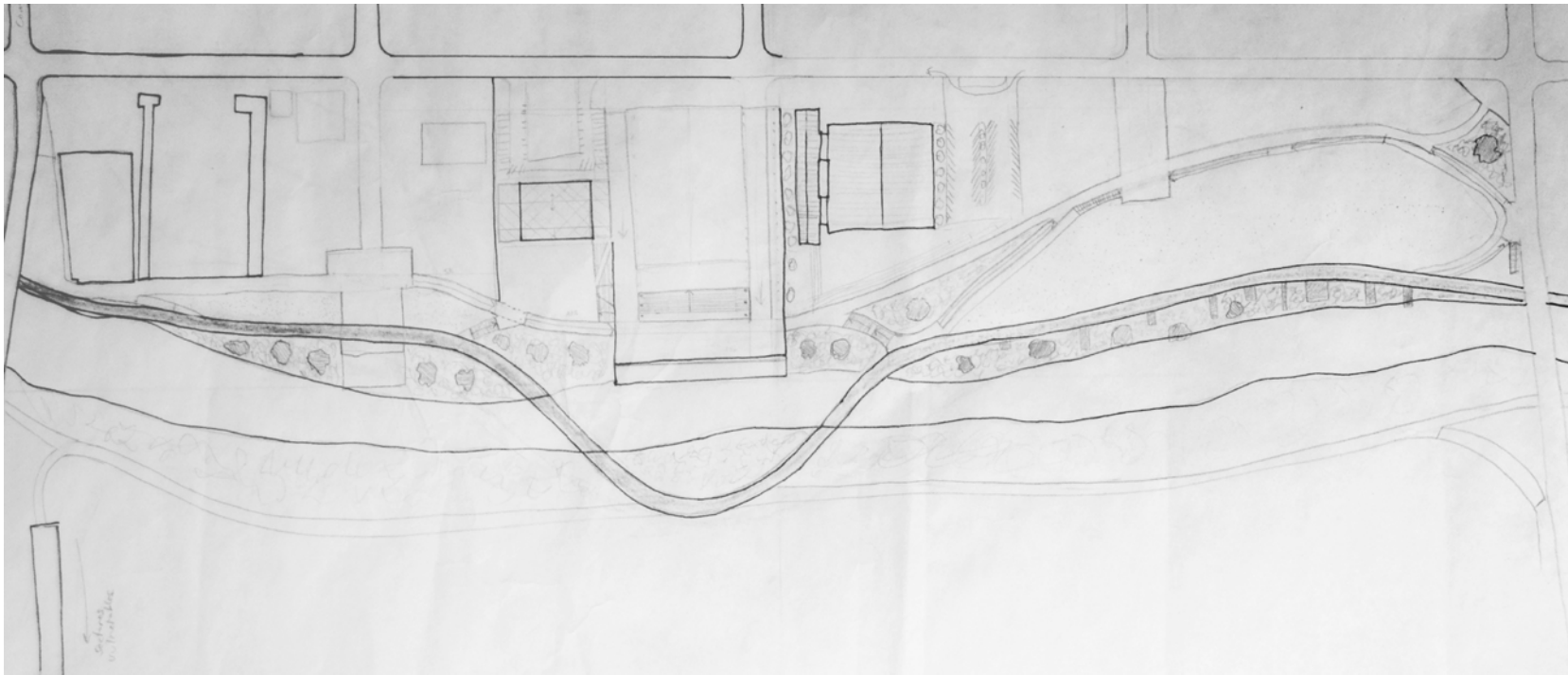
FIG 61. KOREA-SEOUL-CHEONGGYECHEON-01 / KOREA

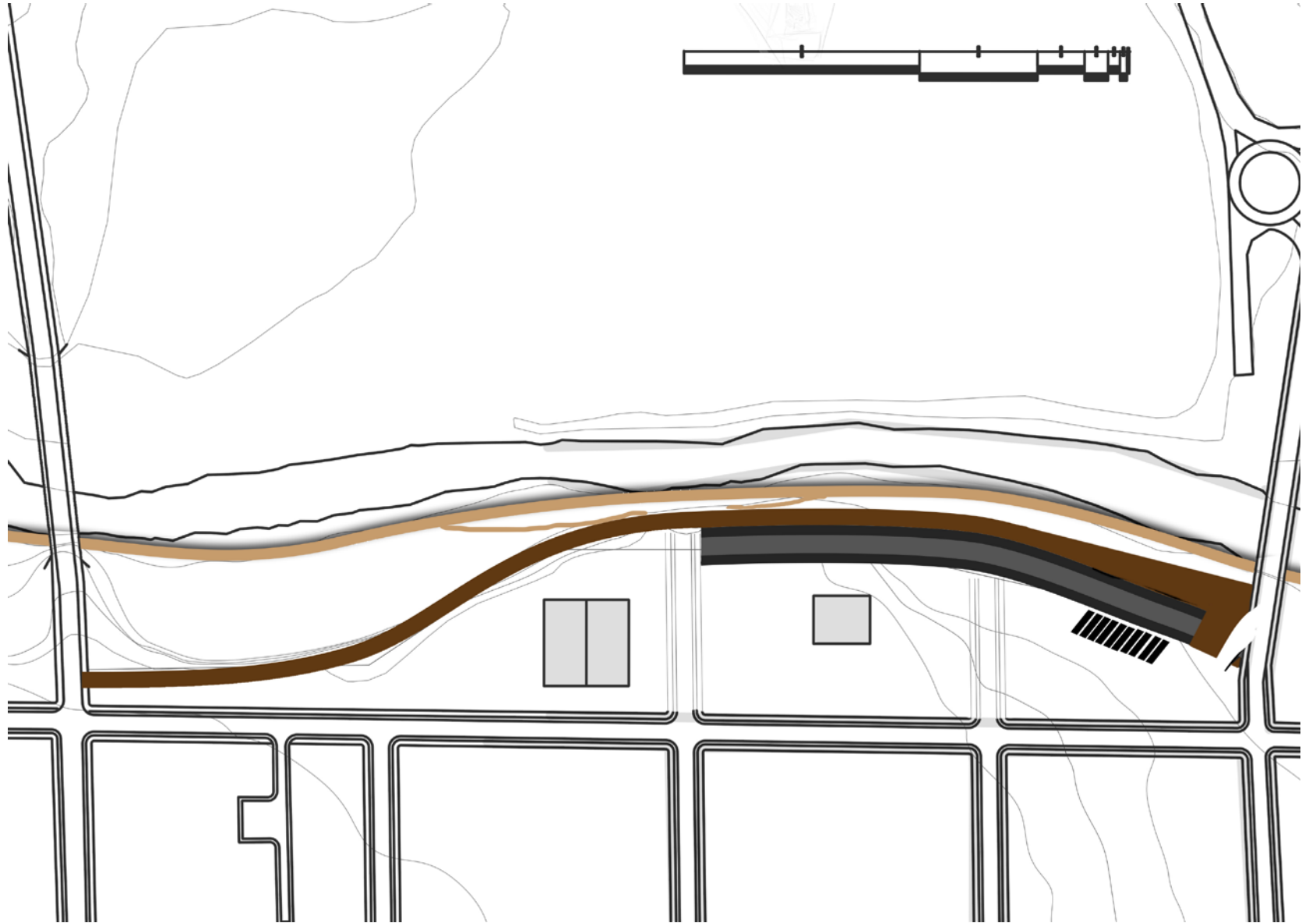


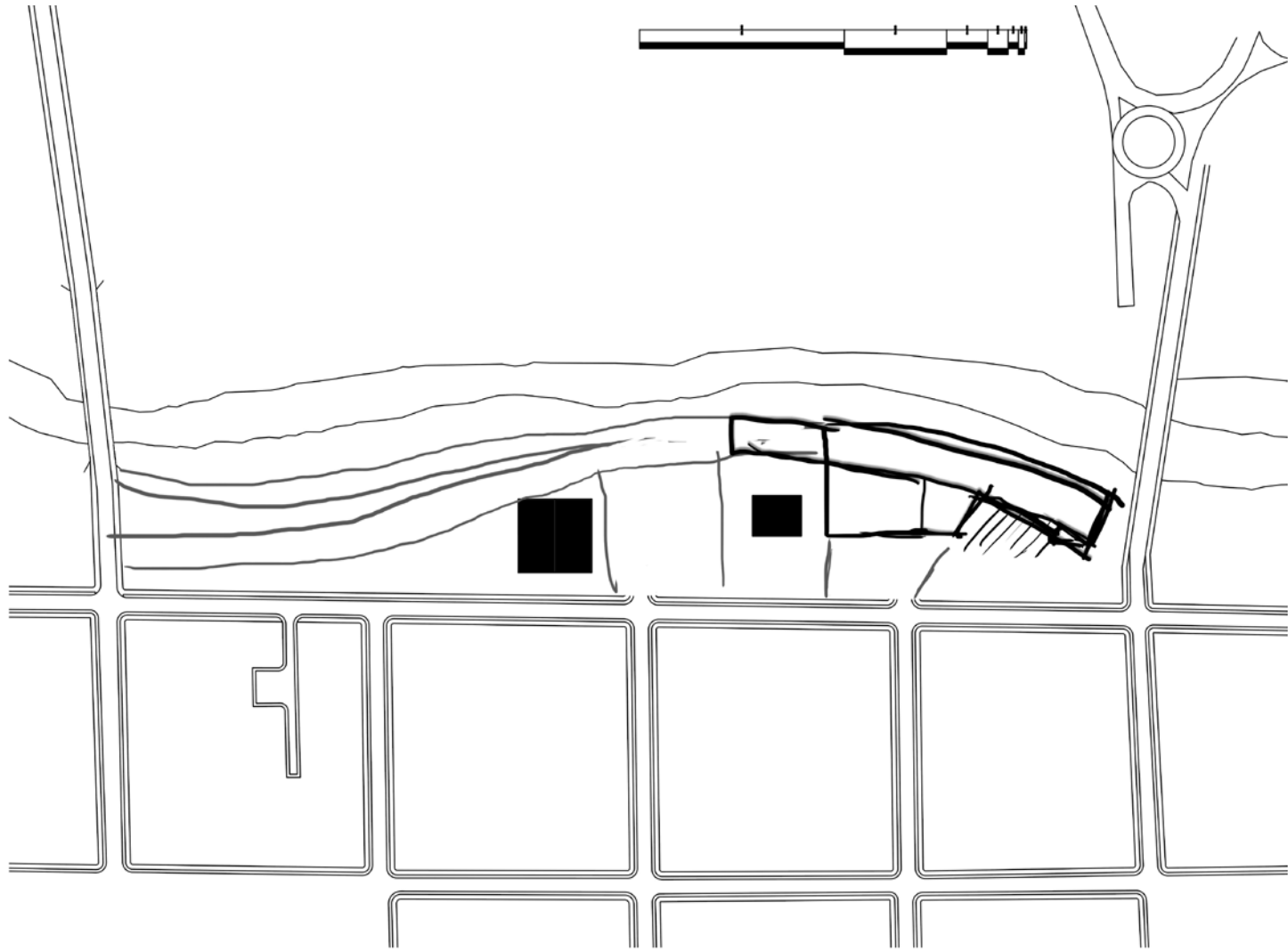


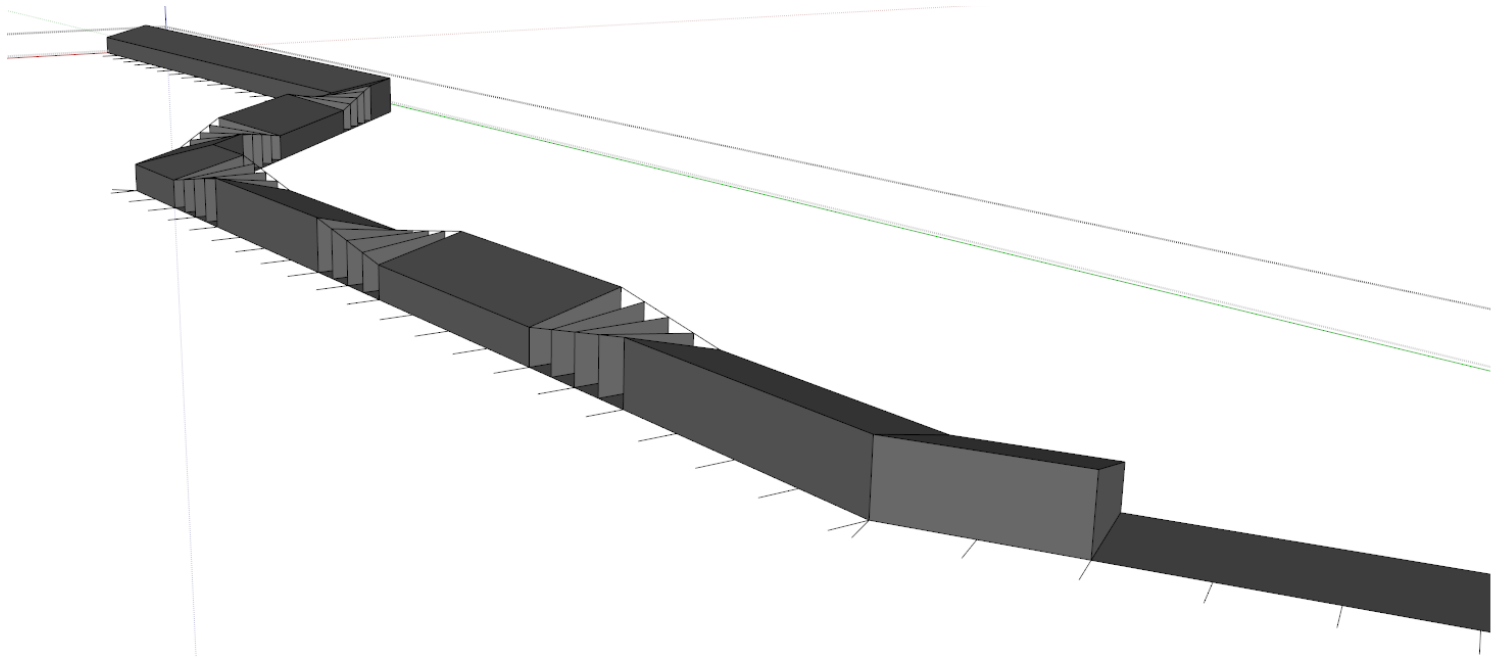
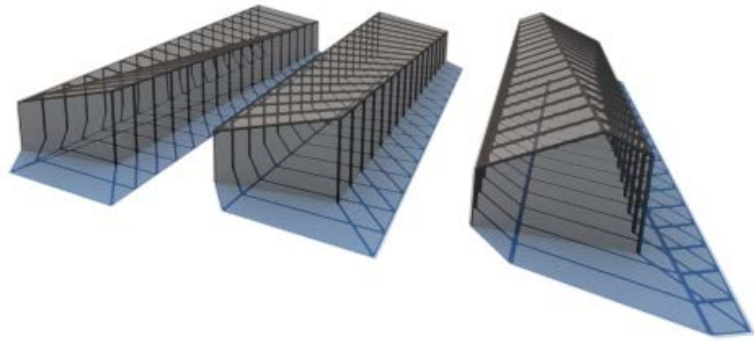
TANATORIO SANT JOAN DESPÍ _ BATLLE | ROIG
ARQUITECTES / SANT JOAN DESPÍ _ ESPAÑA

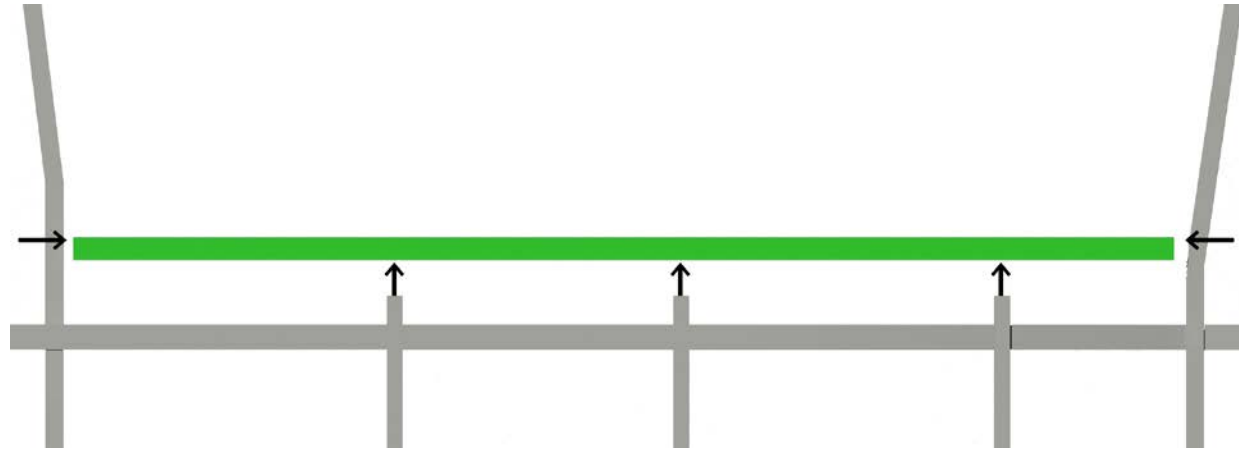
5.9 Exploraciones de diseño



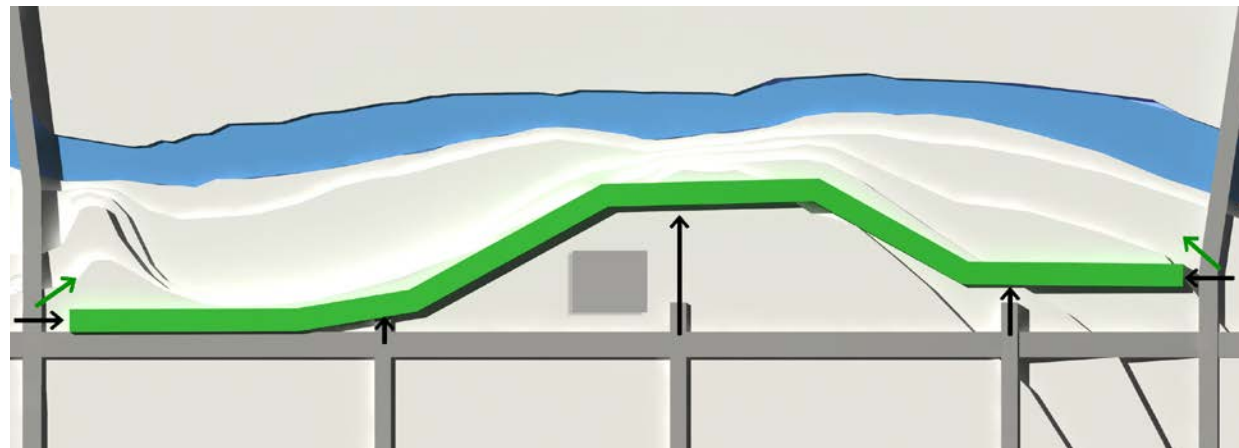




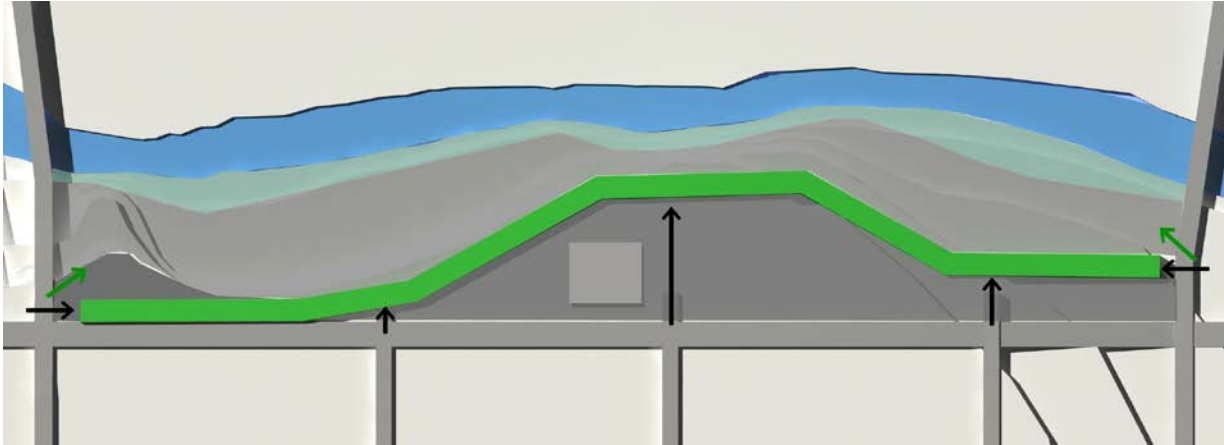




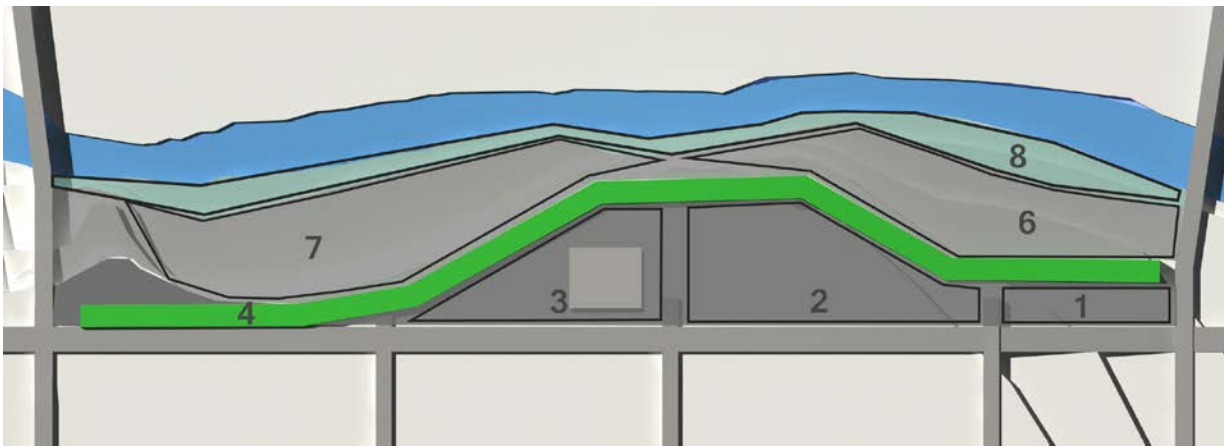
Emplazamiento base, paralelo al río y accesos



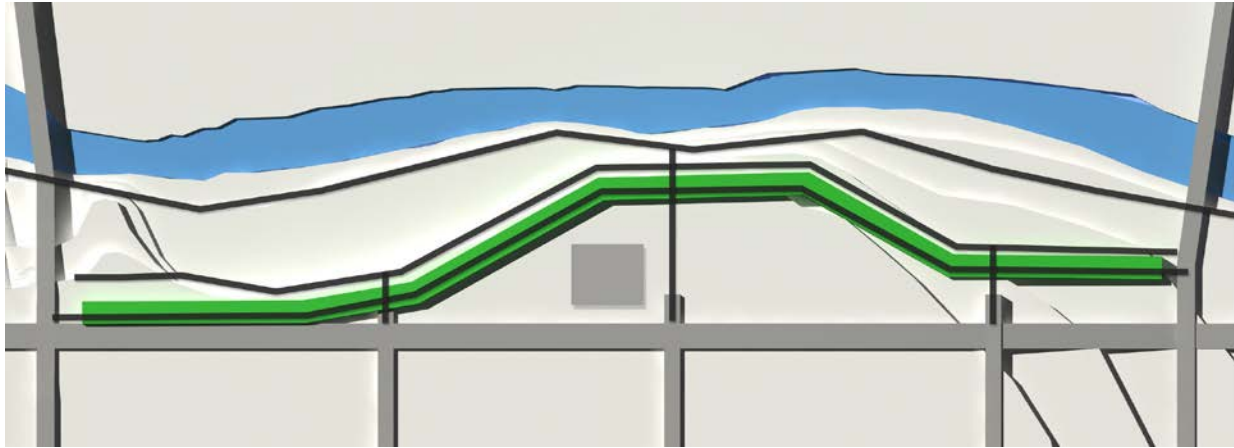
Emplazamiento adaptado a la cota y accesos



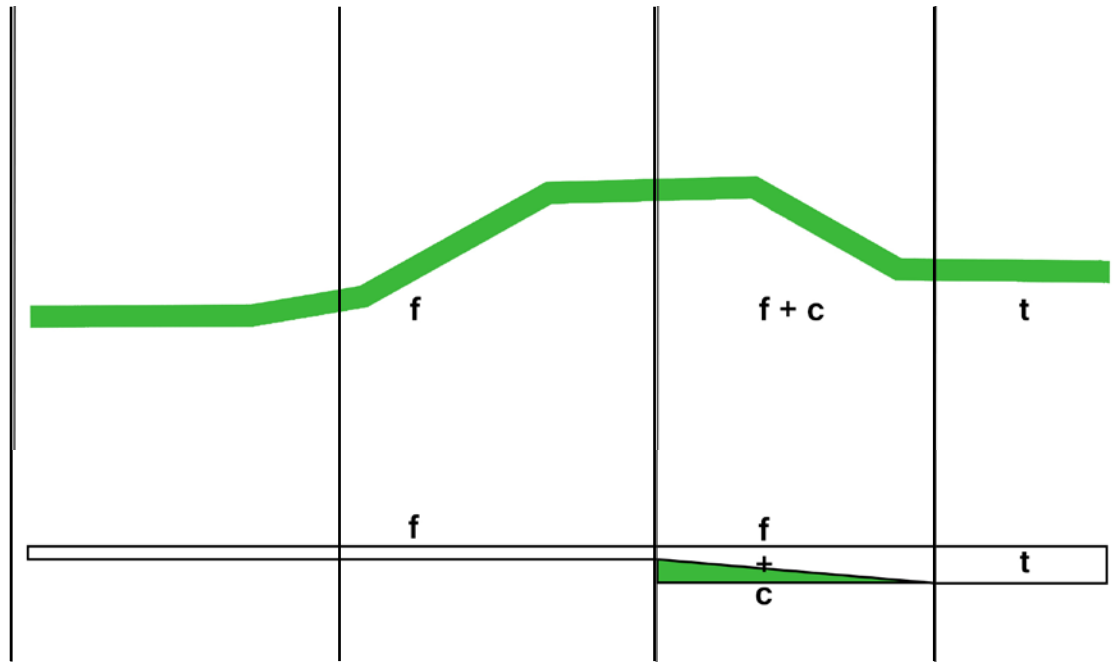
Adaptación del proyecto a las zonas normadas por plan regulador.



Zonas resultantes.

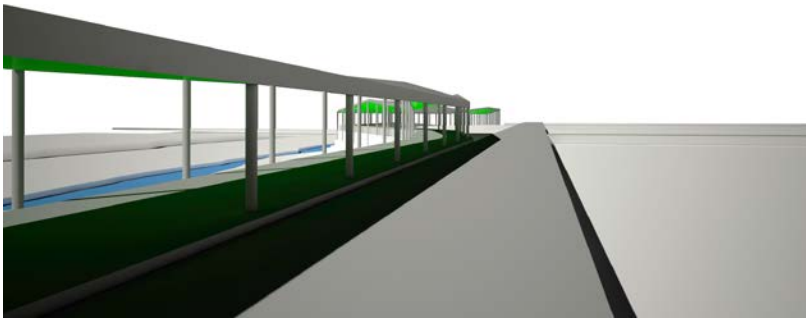


Esquema de recorridos



Zonificación programática en el proyecto

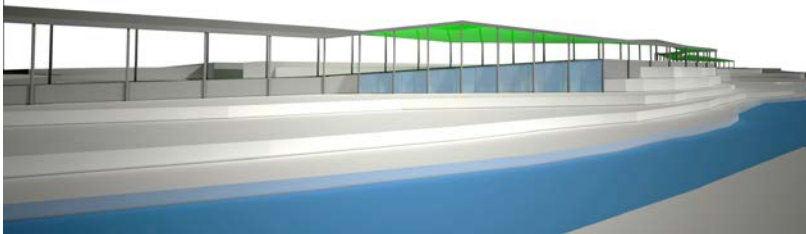
A



B



C



La idea proyectual conlleva a que el edificio logre percibirse de dos maneras diferentes según el punto de vista.

Desde el urbano, el edificio se transforma en el soporte de espacio público enmarcando las vistas hacia el río y generando recorridos. (A Y B)

Por otro lado desde el Río el edificio se percibe de mayor escala, siendo la imagen de acceso hacia la ciudad. (C)

6 BIBLIOGRAFÍA

6 Bibliografía

- Atienza, M., & Aroca, P. (2012). Concentración y crecimiento en Chile: una relación negativa ignorada. *Artículos EURE*, 257-277.
- Bengoa, J. (1985). *Historia del pueblo mapuche*. Santiago: Ediciones Sur.
- Bengoa, J. (1985). *Historia del pueblo Mapuche (siglo XIX y XX)*. Santiago: Ediciones Sur.
- Bengoa, J. (2007). *Historia de los Antiguos Mapuches del Sur*. Desde antes de la llegada de los españoles hasta las paces de Quilín. Santiago: Catalonia.
- Comité Editorial. (2010). Una nueva relación entre campo y ciudad. *Equiterra* °7, 3.
- Encina, F. (1940). *Historia de Chile*. Santiago de Chile: Editorial Ercilla.
- Jara, B., & Modrego, F. y. (2012). *Ciudades, territorios rurales y crecimiento inclusivo en Chile*. Santiago, Chile: Programa Dinámicas Territoriales Rurales. Rimisp.
- Lara, A., Solari, M., Prieto, M., & Peña, M. (2012). Reconstrucción de la cobertura de la vegetación y uso del suelo hacia 1550 y sus cambios a 2007 en la ecorregión de los bosques valdivianos lluviosos de Chile. *Bosque (Valdivia)*, 13-23.
- Leal, O. (1971). *Historia de La Unión*. La Union.
- Minvu, gobierno de Chile. (2007). *Diagnóstico Urbano 1990-2006*. Santiago: minvu.
- Montory, M. E. (Septiembre de 2010). La riqueza de la integración urbano-rural. *Equiterra* n° 7, págs. 4-7.
- Municipalidad de La Unión. (Mayo de 2011). *PLADECO 2011 - 2014*. Actualización Plan de desarrollo comunal 2011-2014.
- Tacoli, C. (septiembre de 2010). "Las áreas rurales no pueden prosperar sin los centros urbanos y viceversa". (V. Soto-Aguilar, Entrevistador)
- Tacoli, C. (2013). *The links between urban and rural development*. *Environment & urbanization* vol 15.