



Universidad de Chile  
Facultad de Artes

# DE SER BARRO

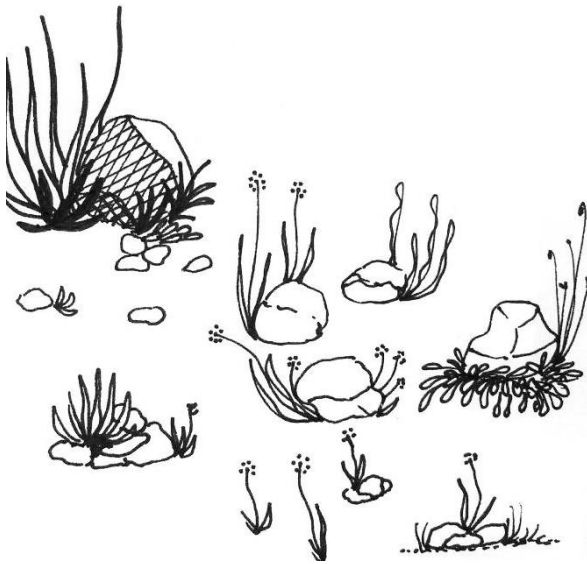


Tesis para optar al Título Profesional de  
Ceramista.

Daniela Rojas Gajardo.

Profesor Guía: Adolfo Martínez Abarca.

2015

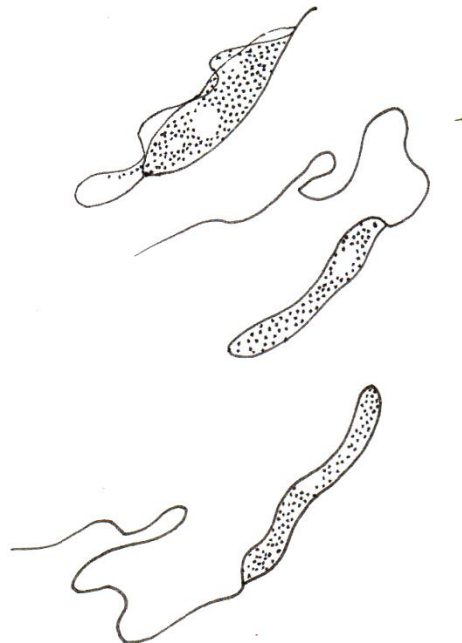


INTRODUCCION - INDICIOS  
DEL INICIO -.\*

venas	lugares de reposo
conductos	lugares del alma
comunicadores	objetos con alma
uniones	prácticas ancestrales
espacios de flujo	interacciones
flujo de energías	comunicaciones
paso de sustancias	caminos
conectores	ramificaciones
receptores	conexiones
vacíos	rituales
llenos	sonidos
vivos	comunicación animal
muertos	comunicación personal
tierra	ubicación en el mundo
agua	lugares
barro	existencia
viento	conciencia
fuego	miedos
cerámica	energías comunicándose
contenedores	conectándose
de espacio	memoria
de un vacío	manos
de un lleno	oficio
contenidos primordiales	conocimientos
opuestos	desconocimiento
mortuorios	naturaleza
de alimento	principio
de fuego	tejido

tiempo  
acción  
descanso  
continuidad  
discontinuo  
proceso  
silencio  
distancia  
viaje  
cercanía  
hogar  
hoguera  
tejido de ideas  
orgánica  
tejido de células  
material  
natural  
artificial  
desconocido  
ancestral  
contradicciones  
equivocaciones  
complementos  
suplementos  
acción orgánica  
equilibrio, caos  
armar, desarmar  
almar, desalmar  
materiales desalmados

tejidos deformados  
incompletos  
inconclusos  
rotos  
quemados  
magullados  
enterrados  
destruidos  
olvidados  
interminables  
infinitos  
aéreos  
subterráneos  
silencio  
un brote  
de vida





Dibujo1: Aire. 2013

## MANIFIESTO " VIAJE

Este es un proceso reflexivo que se construye como resultado del impulso y placer de hacer, desarrollar y producir formas como manifestación y transitoria conclusión de procesos creativos, los que encuentran su principal y gran inspiración en el universo de formas que ofrece la naturaleza, la vida; lo vivo y lo inerte (siendo este un complemento indispensable), las sensaciones, intuiciones y alucinaciones... *Usando* esencialmente de lo invisible a simple vista; aquello que no podemos palpar u observar con claridad sino con la "consciencia" imaginativa de que aquello existe y sucede alrededor e interior de nosotros, de *nuestro* cuerpo, o del cuerpo del que formamos parte, en *otros cuerpos*...lejanos de la razón... *cercanos a los sueños*... se induce el viaje...



Foto 1: Nebulosa del Caballo. A mil años de la tierra, al extremo sur de Orión. (a)

En el exterior interno... Vista lejana, exterior al planeta... Al interior del universo...

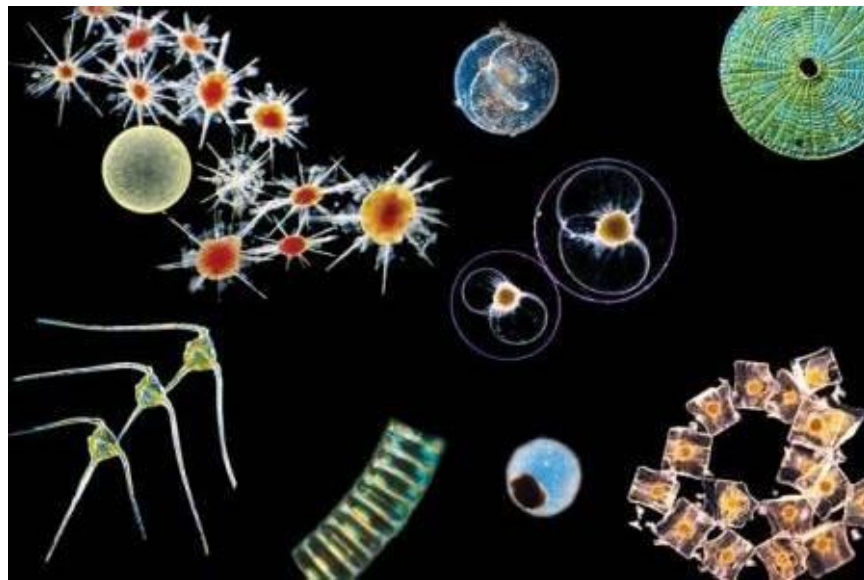
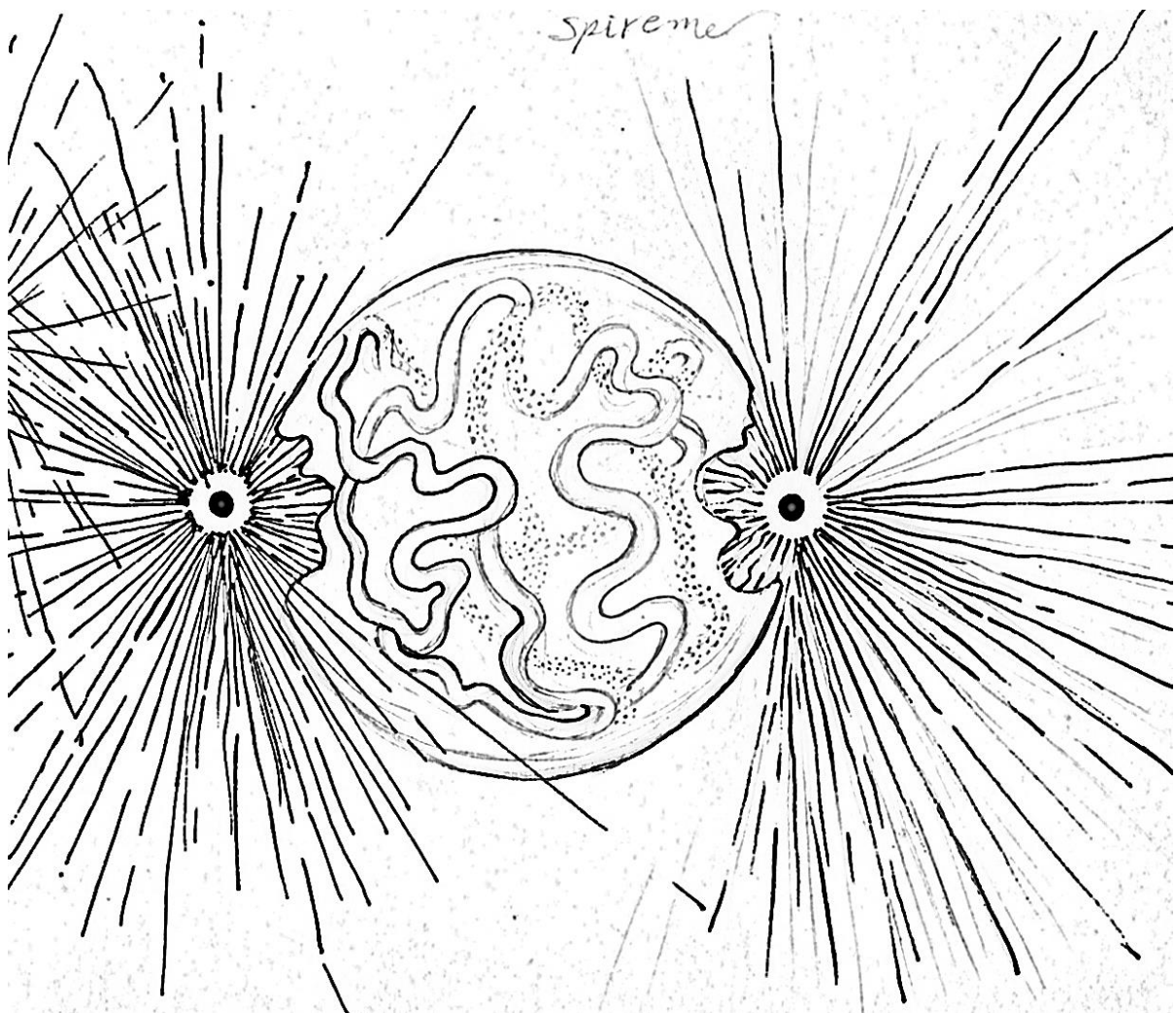


Foto 2: microorganismos. b

En el interior externo... Vista lejana al interior del agua... Al interior del planeta...

“Un organismo vivo, una planta o un animal, a simple vista difiere extraordinariamente de los objetos de naturaleza no viva, por ejemplo de un cristal, una molécula o un sistema planetario. Se nos ofrece la vida con una inagotable riqueza de formas animales y vegetales. Todas muestran una organización peculiar que conduce desde las células a los tejidos, órganos y organismos

pluricelulares constituidos por miríadas de células. Tan peculiares como las formas, son los procesos de la vida. Todo ser vivo se mantiene en el cambio constante de la materia y energía que lo constituye. Posee la capacidad de responder a las influencias del medio exterior, a los denominados estímulos, con distintas actividades y, en particular, con movimientos; incluso muestran pluralidad de movimientos y de otras actividades sin la estimulación de causas exteriores; de modo que la diferencia más palpable entre cuerpos naturales muertos y vivos (diferencia que, ciertamente, no se confirma con un examen más exacto) nos parece consistir en que los primeros sólo se mueven por efecto de fuerzas exteriores y, en cambio, los segundos se mueven “por sí mismos”. (Bertalanffy, 1963)



Dibujo 2: serie estudio de organizaciones invisibles. 2014

Es así como este trabajo se origina en la “observación-imaginación” de aquellas realidades que nos son imperceptibles a simple vista, tacto u otro, donde habita lo que desconocemos. Nuestros órganos también componen esa escala no visible, realidad (oscuridad), cuerpo donde se organizan, comunican, nacen y mueren pequeñas vidas. Ocurren hechos microscópicos, donde interactuamos sin darnos cuenta junto a existencias furtivas, junto a misterios que inspiran...  
Y respiran...



Dibujo 3: serie estudio de organizaciones invisibles. 2014

“lo más hermoso de la vida es lo insondable, lo que está lleno de misterio. Es éste el sentimiento básico que se halla junto a la cuna del arte verdadera y de la auténtica ciencia. Quien no lo experimenta, el que no está en condiciones de admirar o asombrarse, está muerto por decirlo así, y con la mirada apagada.” (Einstein, 1960).

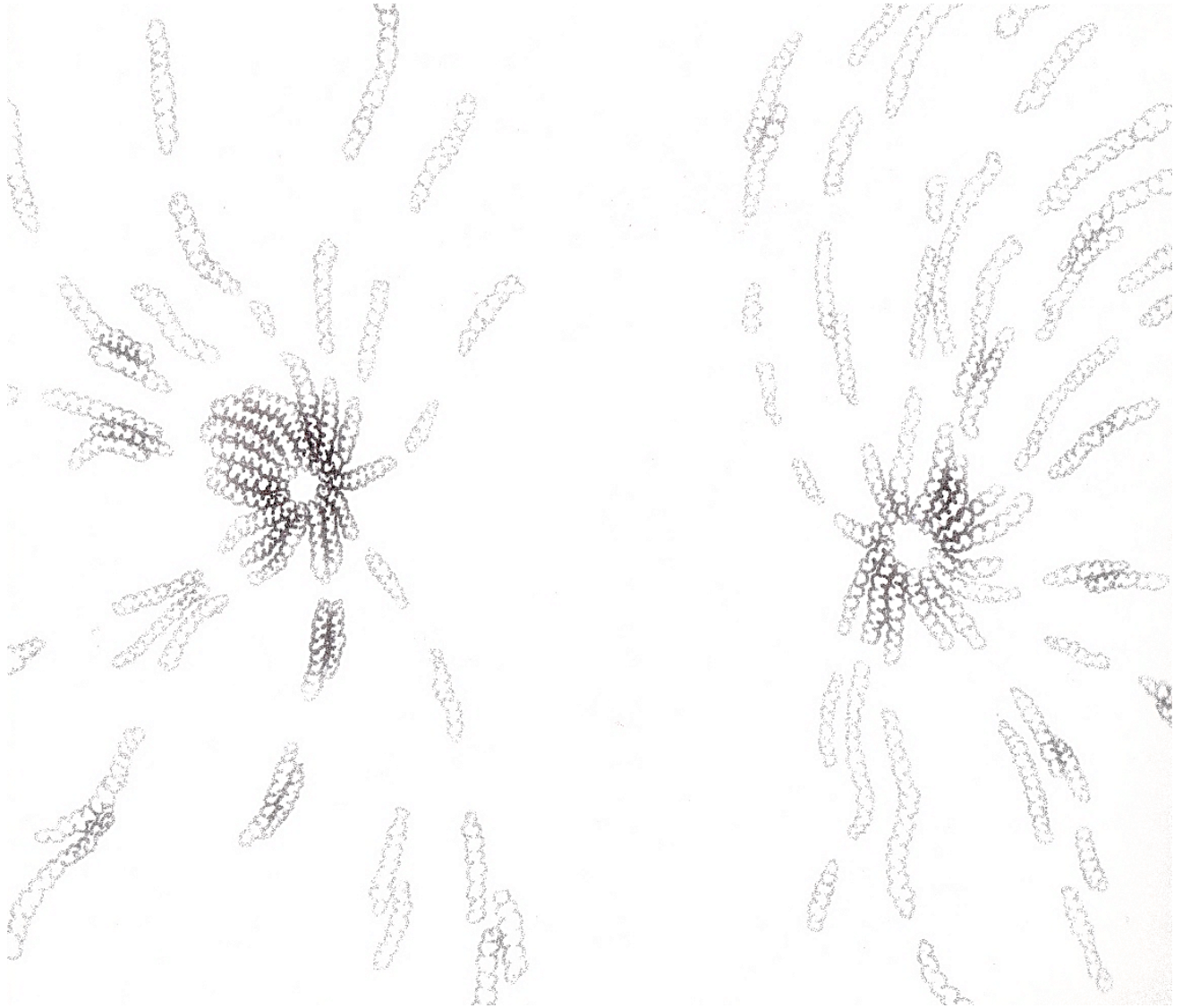




Dibujo 4: proyección de organizaciones invisibles con efecto digital. 2014

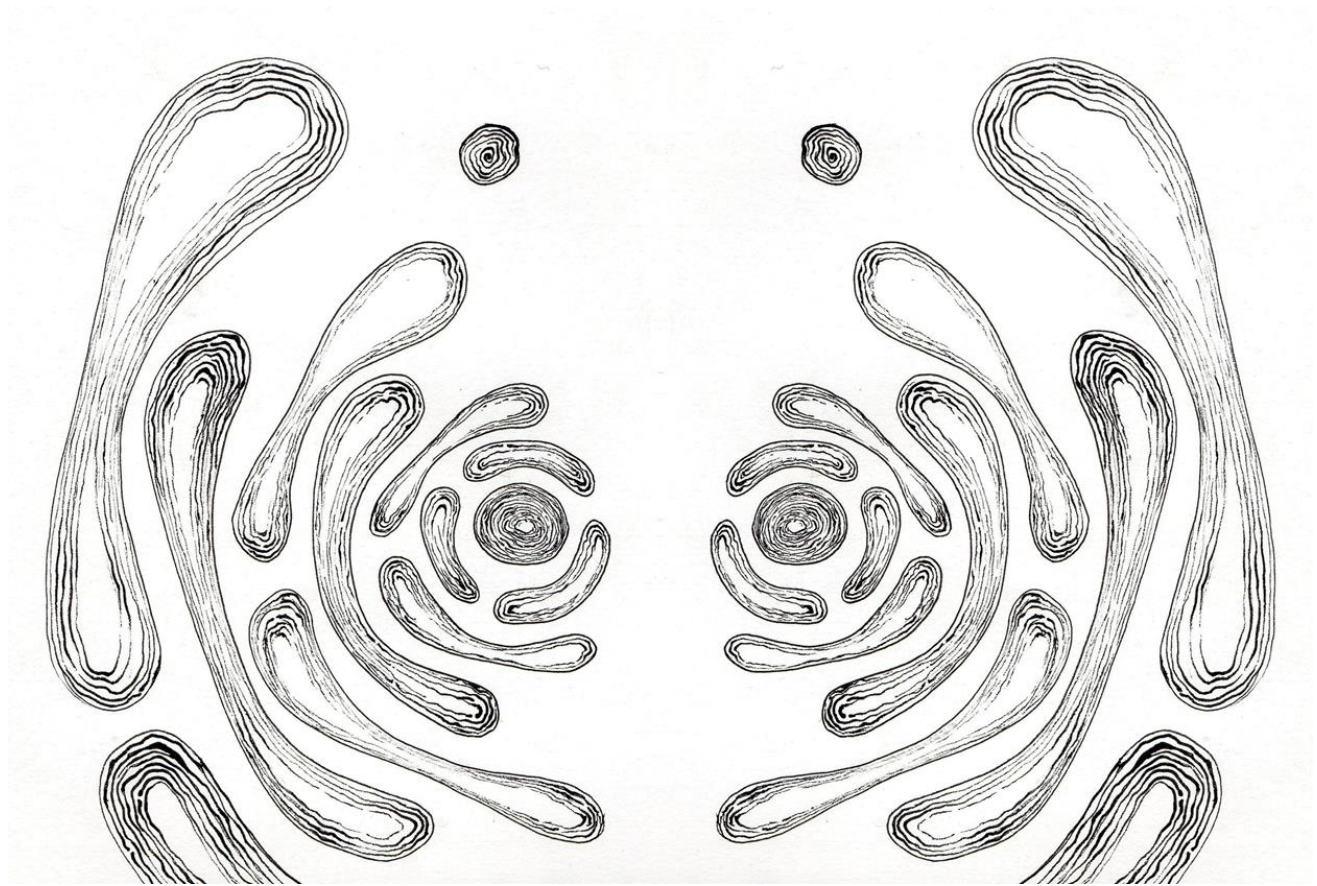
Estamos llenos de “misterios orgánicos” en la configuración de *nuestro* cuerpo o de nuestra vida humana, a su vez inmersa en un complejo sistema dominante, que circula cual torrente sanguíneo en este caudal donde vivimos y nos desplazamos con y sin poder vernos, o sentirnos, donde a veces somos partes de otro, donde a veces somos cosas...

Emitiendo señales en forma innata, espontánea... viviendo... sintiendo... pensando... reflexionando... observando... averiguando... dibujando letras y otras cosas... imaginando... buscando... .. .



Dibujos 5: Miradas, observación. 2014

“la complejidad se impone de entrada como imposibilidad de simplificar: ella surge allí donde la unidad compleja produce sus emergencias, allí donde se pierden las distinciones y claridades en las identidades y causalidades, allí donde los desórdenes y las incertidumbres perturban los fenómenos, allí donde el sujeto-observador sorprende su propio rostro en el objeto de observación, allí donde las antinomias hacen divagar el curso del razonamiento”. (García, 2006)



Dibujos 6: Miradas, observación. 2014

“átomos al juntarse forman moléculas, células forman órganos, órganos forman sistemas, sistemas forman organismos/cuerpos y estos conforman multiorganismos... “Solenopsis, uno hecho de muchos.”

A través de nuestros órganos y de lo impalpable que los/nos habita, estamos involuntariamente participando de procesos que desconocemos, que *somos* en micro y macro universos, lejanos, físicamente intransitables, donde lo humano se disuelve y es percibido quizá por lo invisible que nos/los compone...



Foto 3: células humanas. c

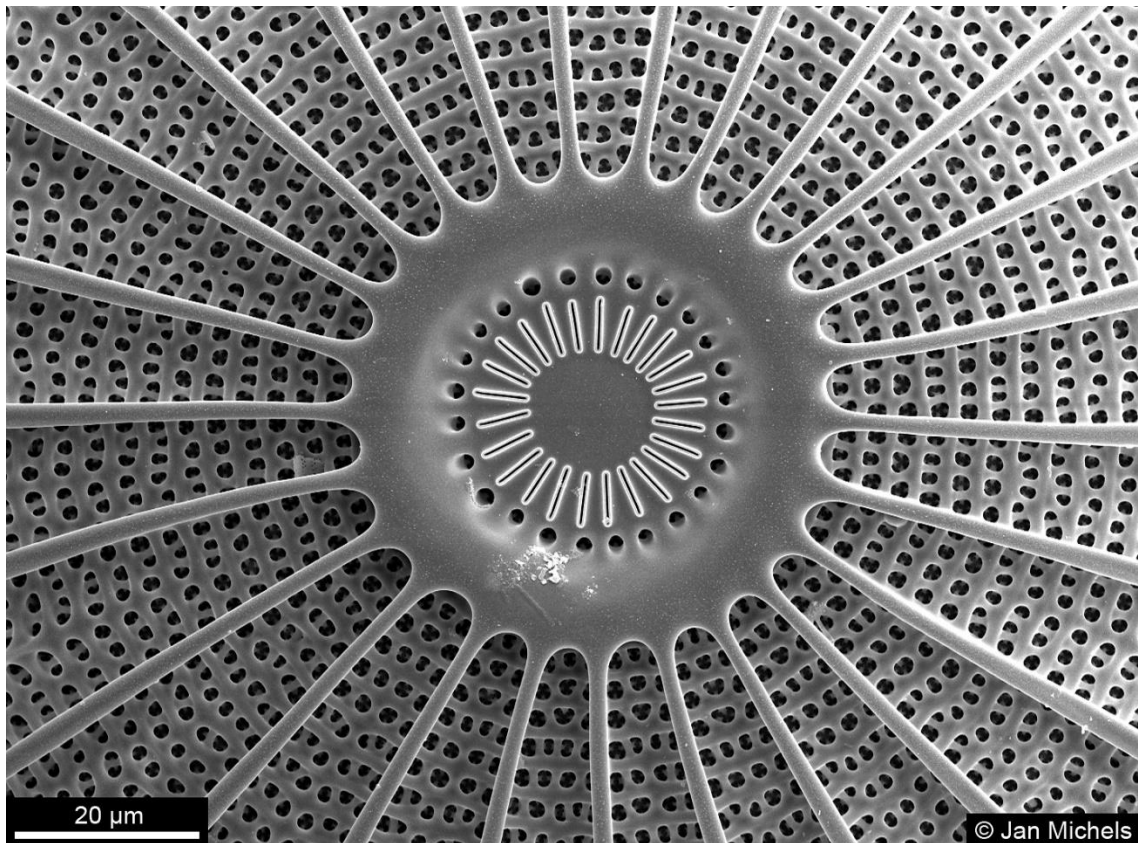


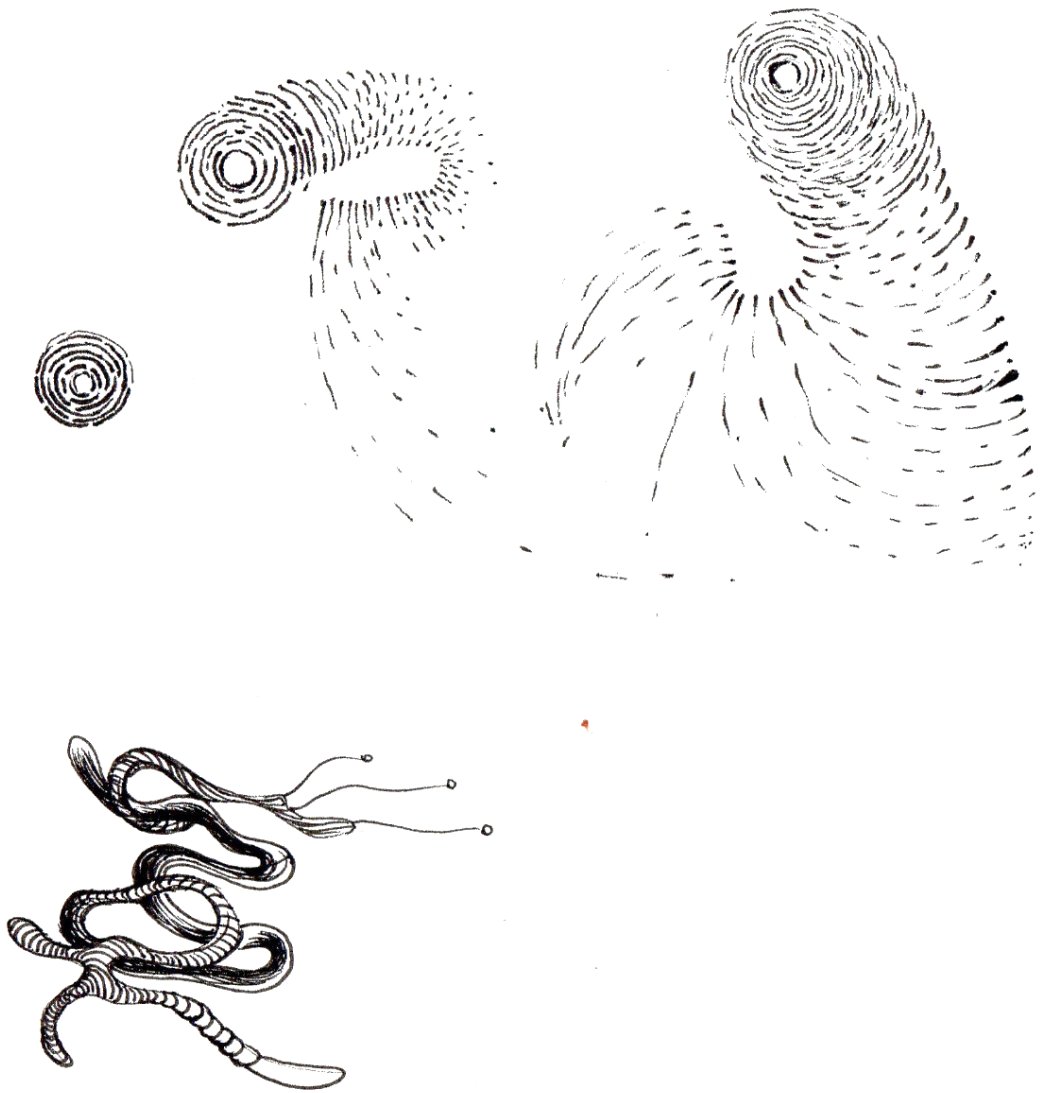
Foto 4: Diatomea de Jan Michels. d

*Def.: adjetivo/nombre femenino*

*1. Biol: alga que pertenece a la clase de las diatomeas.*

*2. Biol: diatomeas. Clase de algas unicelulares de caparazón silíceo formado por dos valvas de tamaño desigual, de modo que la valva más pequeña encaja en la mayor; pueden vivir en el mar, en agua dulce o en la tierra húmeda.*

“El universo puede ser representado como un sistema o como un conjunto de subsistemas que interactúan y se relacionan unos con otros dentro de una realidad dinámica, de tal forma que las acciones o intercambios de energía que suceden en un subsistema determinado, afectan a los demás”. (Newton, 1687)



Dibujos 7: "visiones corporales". 2013, 2014



Dibujo 8: "visiones celulares". 2013, 2014



Dibujo 9: "bioformaciones modulares". 2013, 2014

Agosto 13 - 2014

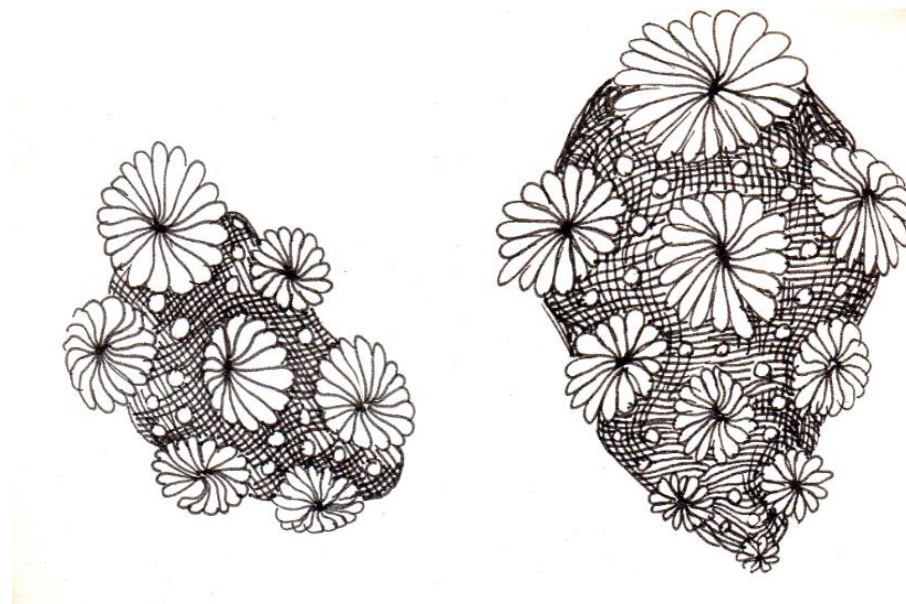


Dibujo 10: "bioformaciones, formaciones y descomposiciones....". 2013, 2014



Imaginar cuerpos que, en la dificultad o imposibilidad de observarlos, sus formas se homologuen a otras, proyectándose en morfologías visibles o invisibles a escala “real” (nuestra propia escala inventada). Cuerpos reales, invisibles por la inmensidad o pequeñez de su composición; cuerpos imaginados, invisibles por el ambiente en el que se generan, el mismo de los sueños o las alucinaciones; cuerpos que provienen de otros cuerpos, dentro o fuera del *nuestro*... órganos, seres vitales de funcionamientos desconocidos; cuerpos... formas que se intuyen... sienten, piensan... Se presentan o re-presentan, se construyen...

La realidad es inimaginable/la imaginación es real, *realizable* y a veces puede llegar a ser realidad visible.



Dibujos 11 y 12: órganos imaginarios del sueño

Así, planteo dar forma mediante impulsos, pensamientos y reflexiones, a pulsiones que van al encuentro de lo concreto de una materialidad. Entre incertidumbres y certezas acerca de la existencia y forma de lo no visible, indagando en lo sentido, imaginando, deseando dar forma a esta experiencia y a esas extrañas y difusas existencias...

“un pensamiento: el termino creatividad proviene del sentimiento de anhelo”. (Villamar, 2014)

Es lo que podría existir o lo que no se puede ver claramente, y la necesidad imaginativa de proyectar formas haciendo uso de la arcilla.

Hacer, con la intención de intuiciones que se forman y deforman al buscar su representación, dejando al material mismo terminar su proceso propio, que durante un periodo suspendido es también invisible a los ojos, culminando ajeno e incandescente, perteneciendo al fuego, inmanejable por naturaleza, transformándose, volviendo a nacer, reafirmando su forma en un nuevo cuerpo, renaciendo en medio del fuego.



Fotos 5 y 6: Fases del Rakú, proceso, taller de cerámica, 2014.

De esta manera nace una búsqueda que va posibilitando existencias, coexistiendo con la necesidad expresiva de una representación o manifestación.

Porque sentir e imaginar está en nuestro ser y porque donde menos lo imaginemos hay vida, vida y materia primordial en infinidad de formas... formas que en su vivida abstracción son parte esencial de la realidad y, sin oponerse, se mueven en armonía con ella... formas que, en constante vaivén, buscamos también en tiempos de crisis, desequilibrios propios de la naturaleza humana.



Dibujos 13 y 14: interpretación de estados mentales. Delirios

Estas reflexiones acompañan un estado de mayor consciencia durante la experimentación de formas y sensaciones, imaginando cómo ese impulso vital “resuelve” la necesidad de estructurar inquietudes. Se exterioriza así un sentir interno que proporciona forma/existencia/vida en una dimensión tangible a inquietudes que se expresan a través de aspectos plásticos, donde encuentran un sustento material que proviene desde la tierra o que es tierra en sí.



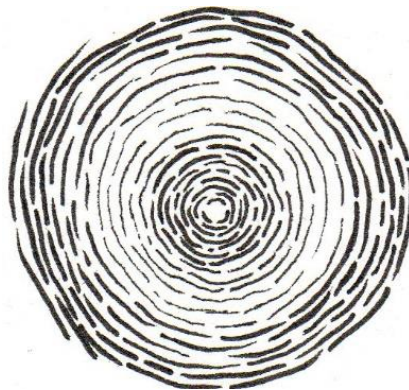
Dibujo 15: visiones celulares

En lejanías mentales, atendiendo reflexiones\*, imaginaciones, contemplando paisajes interiores... exteriores... Mirando al fuego que también habita al interior de cada célula; fuego que ha acompañado el quehacer humano desde remotos tiempos. Fuego, del que depende la vida; del que dependo como ser humano para sobrevivir; del que requiere el barro para transformarse en cerámica, acompañándola en la búsqueda y desarrollo de sus distintas cualidades y funciones, las que han dejado huellas al interior de la tierra y testimonios significativos en la historia de la humanidad.

Barro cocido y crudo que a través de las eras, revela intenciones cerámicas que nos son ajenas por la lejanía del origen de su historia, que nos es desconocida, pero al mismo tiempo propias porque aún en su antigüedad podemos identificar acciones en ellas, necesidades humanas que relatan una existencia a pesar de su misterio, invitando a reflexionar sobre el tiempo, la vida y el enigma de su origen... El espacio, la Tierra, las antiguas memorias, la vida de las cosas (si es que tienen o tuvieron alguna vez), las huellas de lo muerto, las energías en reposo y en movimiento, el ciclo que cumplieron o están cumpliendo los cuerpos, el universo, las formas que nos son desconocidas y que siempre lo serán, las fuerzas invisibles, el flujo del que participamos durante un período incierto...

Fugaz.

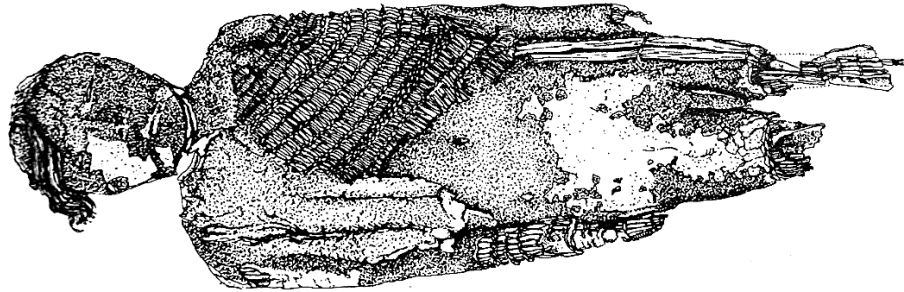
Mirar al fuego, mirar al sol, al cielo de noche, sin saber cuánto hay entre un fuego y otro ni a cuantos brotes alimentan con su luz... mientras también brotamos y nos quemamos...



Dibujo 16: formación redonda. Representación ciclos de luz y sombra

\*"Justamente porque existimos en el lenguaje, podemos modificar cualquier situación si reflexionamos; el problema está en que reflexionar es un acto de incertidumbre"... "Reflexionar es un acto de la emoción, no de la razón. Suelto mi apego, lo miro y enseguida puedo poner elementos racionales según aquello que veo". (Maturana H., 2013)<sup>a</sup>

La fuerza/rueda de la vida, el arte como energía biológica: necesidad expresiva delatora de estados, reflexiones y pensamientos, testimonio de visiones o formas de vivir. La imaginación como acción orgánica decidora. El juego como investigación natural que decanta en construcciones significativas: en creaciones.



Dibujo 17: dibujo de un adulto chinchorro masculino momificado estilo negro. Individuo m1t1c6 (masma).

“Pretendemos atisbar algo de la interioridad de las culturas precolombinas a través de esta creación telúrica y generatriz que es la alfarería. No quisiéramos ver estas obras desde tan afuera, pero para acceder al umbral de otra percepción del mundo, de otras sensibilidades y valores -de cosmovisiones y estilos de vida radicalmente distintos al nuestro- es preciso suspender el juicio con que la cultura occidental nos ha acostumbrado a percibir “lo primitivo”...”. (Castro, 1990)<sup>a</sup>

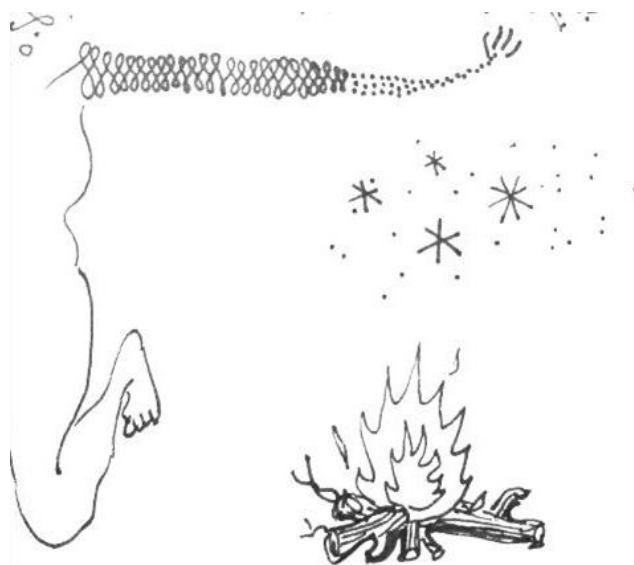




Foto 7: Conchal, IV región, 2012.

## AL MATERIAL - ARCILLA, CUANDO ESTA HABLANDO

Y así encuentro en esta búsqueda al material predilecto, caminando por sobre el todo el tiempo hasta *descubrir* con las manos tocar el barro.

El suelo que pisamos es una sola masa, cuerpo terrestre con distintas superficies, paisajes sumergidos de lugar en lugar (aunque la mayor parte de este cuerpo terrestre se encuentra *sumergida*). Une y sostiene diferentes paisajes, cuerpos... momentos... imaginaciones...

Indescifrables e infinitos hechos ocurren aislados pero juntos en un cuerpo/paisaje cambiante que permite la vida, la muerte y todo lo que exista en este espacio intermedio que habitamos; guarda secretos, nutre misterios e imaginaciones y se vuelve materia prima para conformar este trabajo; separando la tierra, aislándola del suelo y ejecutando en ella acciones que *vuelven* a ser parte de esta enorme masa planetaria, de donde provienen todas las materias primas. A veces podemos observar y sentir cómo actúan sus energías, el movimiento, el rigor de los elementos, el paso del tiempo y de la vida...

El barro está hablando en silencio...

Del barro a la arcilla, masa misteriosa que se deja acariciar

Pan que alimenta inspiraciones

A través del tacto me permite componer sueños, formas que aparecen y desaparecen, Jugando con la plasticidad de “ese” cuerpo, paisaje que se transforma.

## HACIENDO TIERRA.

Las ideas y sentires se mezclan con agua y tierra, vienen y van usando de las manos que también tienen sus propias ideas... Las manos las unen, las tejen, las mezclan y en esa amalgama se aman, se besan y la arcilla encarna la vida de esta sentida idea, que dejó a su paso una forma en la tierra.

¿Es arrojar la cabeza a la tierra?... y sembrar...

¿O es albergar tierra en la cabeza?... y regar...

(Preguntárselo a las manos, arcillosamente)

Hacer, sacar formas fraguadas por ellas, llevarlas al fuego a hacer lo que quieran...

Ser/es de tierra, agua y fuego

Seres son

De tierra

Donde crece y decanta la vida

En las rocas antiguas,

Delirios de tierras con saliva,

Corre río por el barrial de la vida

Almanifestar,

Interacción de cuerpo terrestre a cuerpo de tierra universal.



Foto 8: retrato en arcilla roja



Foto 9: agua, barro y sol, V región. 2013

“Primero sobrevino el escuchar con los dedos, una memoria de los sentidos. Seguir su voluntad llevaba a descubrir una forma de pensar: los senderos de la mente que recorría escuchando el material conducían a un antiguo silencio esperando ser oído”. (Vicuña, 1983)<sup>a</sup>

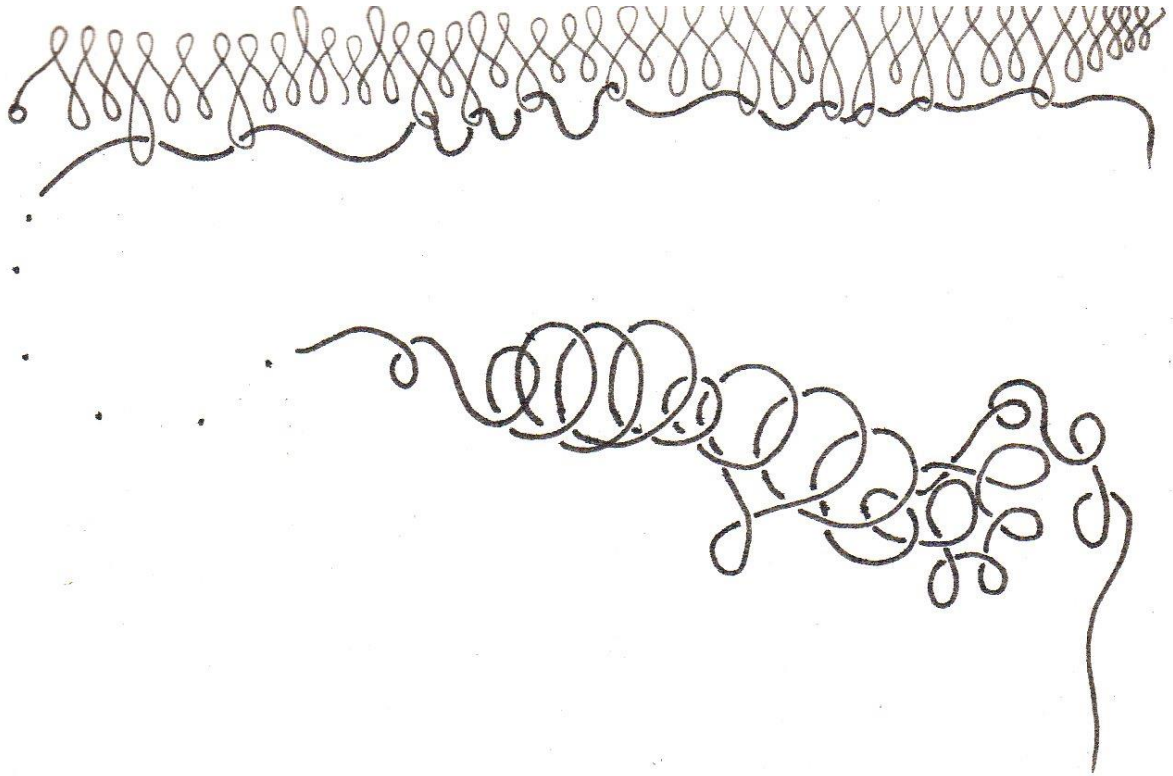


Fotos 10: Barrial, posa de agua y sol, V región. 2014

“Aun no deja de asombrarnos la magia inicial que significa la transformación de una masa informe de tierra que cobra vida y se convierte en algo diferente, con el solo trabajo de la mano, el sentido y la inteligencia, concebida como sensibilidad y creación”. (Castro, 1990)<sup>b</sup>







## METODOLOGÍA Y CONSTRUCCIÓN DEL PROCESO CREATIVO

Muchos de los procesos creativos que constituyen este trabajo se complementan en relación con su antagonista, ambas partes contribuyen tanto a la estructura formal, en lo plástico, como a lo inmaterial que les acompaña. Algunas veces ello surge en primera instancia, motivando así la *aparición* de figuras mentales, otras se desencadena al recibir el estímulo del material que nutre la gestación de las construcciones... Allí en la pesquisa de representar aquel estímulo, inquietud, sueño, deseo de construir o reconstruir afuera, en *otro* cuerpo, aquello que no sé de dónde viene. En ese origen desconocido que escapa al esclarecimiento, en *terrenos* recónditos... Indistinguibles.

Entonces, Experimentar y *dar razón* a la intuición.

Rastrear estímulos imaginando, estructurando formas, intentando hacer/sacar de ahí algo palpable, buscando, usando las materialidades necesarias para su construcción o interpretación, desconociendo cómo será su último resultado y por lo tanto, en intensa e imprecisa indagación de aquello.

Imaginando y percibiendo aspectos, intentando comprender o expresar mensajes no con palabras sino con gestualidad y forma, proponiendo aquel lenguaje como algo mucho más representativo, provechoso e inspirador.

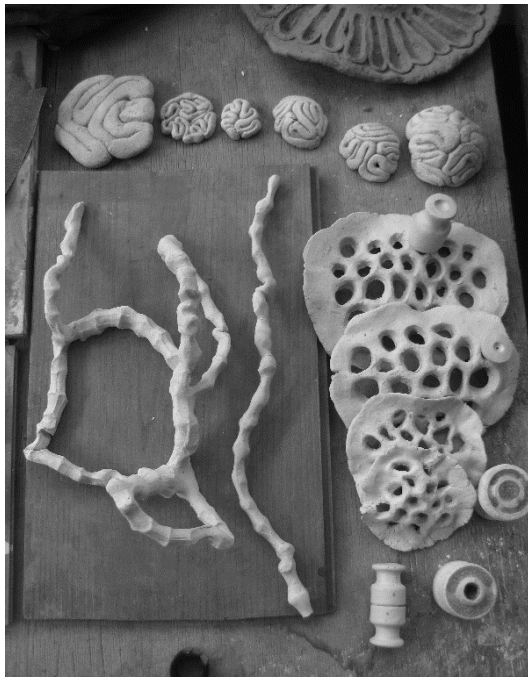


Foto 11: mesa de trabajo, taller de cerámica. 2013



Fotos 12 a 19: Procesos de trabajo.  
Composiciones, descomposiciones  
Experimentos. 2013





Foto 20: en experimentación.



Foto 21: en descomposición.

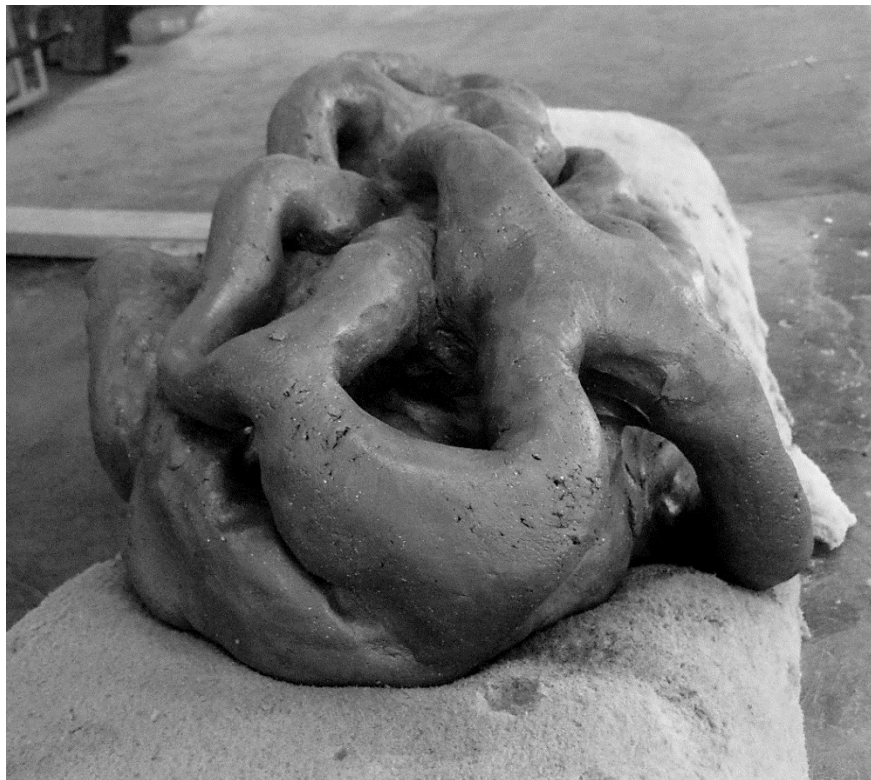


Fotos 22, 23, 24: detalles, resultados de experimento. 2014

PROCESOS DE CONSTRUCCION...  
(...Y DESTRUCCION)



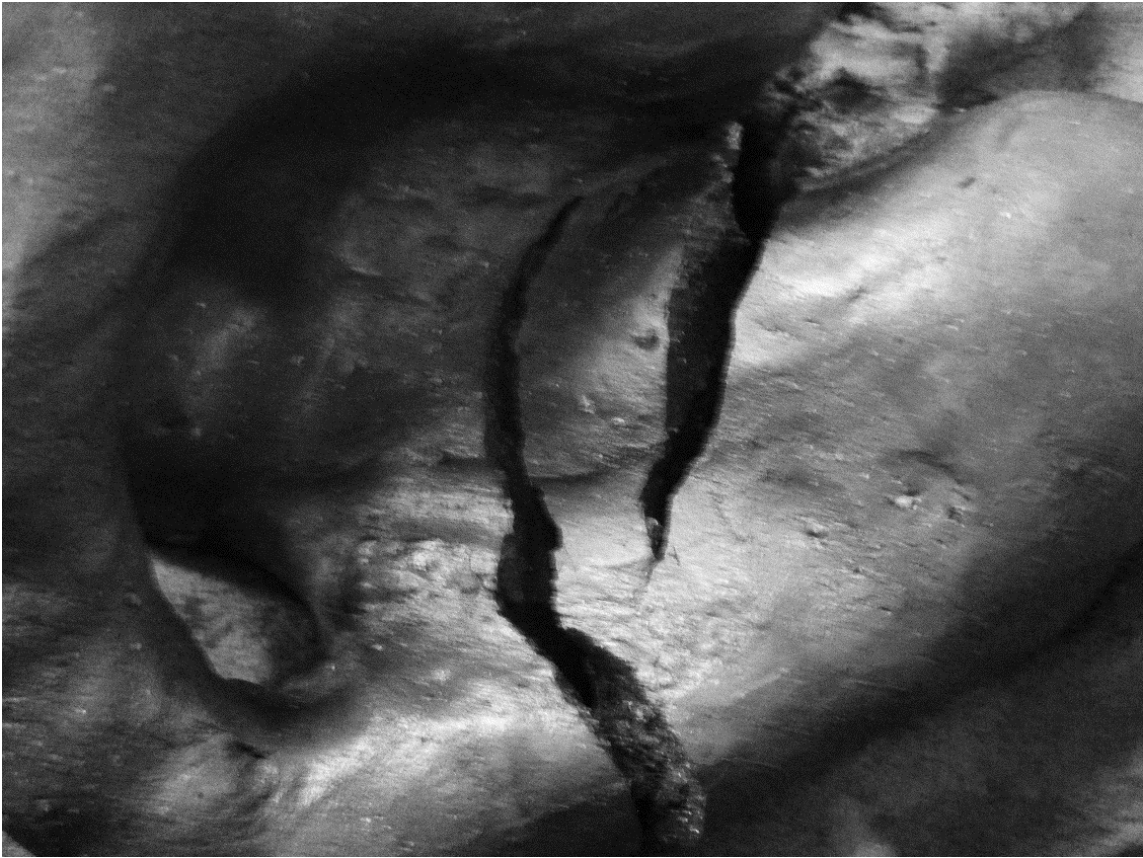






Cuerpo en construcción, taller de cerámica. 2013







Fotos 25 a 34: serie proceso de obra. Construcción y destrucción.

## EXPERIMENTACIÓN DE ESTADOS Y MATERIALIDADES EN LA REPRESENTACIÓN O CONSTRUCCIÓN DE LA FORMA.

Al trabajar con arcilla, sugiero que la experimentación y uso de sus estados físicos y la experimentación de estados anímicos en la creación artística, funcionan en conjunto y ambos contribuyen a representar o elaborar una forma, algo así como un unísono entre materialidades y estados.

Podría haber muchas y diversas interpretaciones de los estados; ánimos y designios que atraviesan y construyen el proceso artístico, así como también estados físicos y formas por las que atraviesa su materialización.

Desde la gestación hasta el desarrollo final de la forma, que representa y encarna esa parte del proceso, volviéndose visible su forma concreta al llegar a un cuerpo finalmente estático.

Desde los propios estados sensibles e invisibles que conducen a la *realización* de una forma, que registra en su hechura la huella de lo impalpable, que a su vez va al encuentro de una materialidad o viceversa...

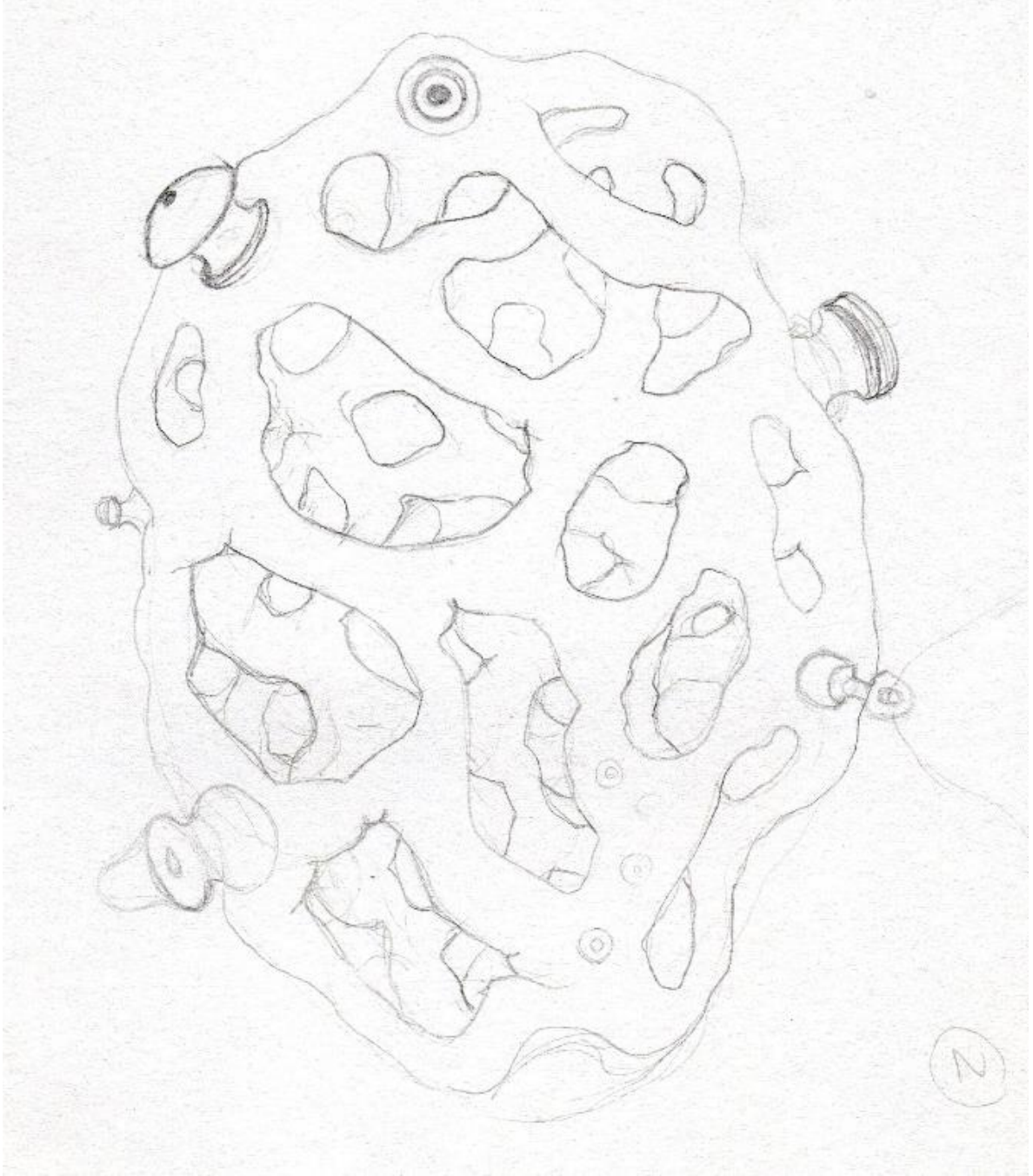
Continuas mezclas de estados y materialidades acuden a manifestarse en formas, que al momento de su construcción y al ser extraídas del mundo intangible, atraviesan de un cuerpo a otro por medio del tacto,

conduciendo lo inmaterial e invisible al mundo tangible, ocupando al material como un receptor sensible, dejando huellas de un proceso.

Algunos procesos de construcción:



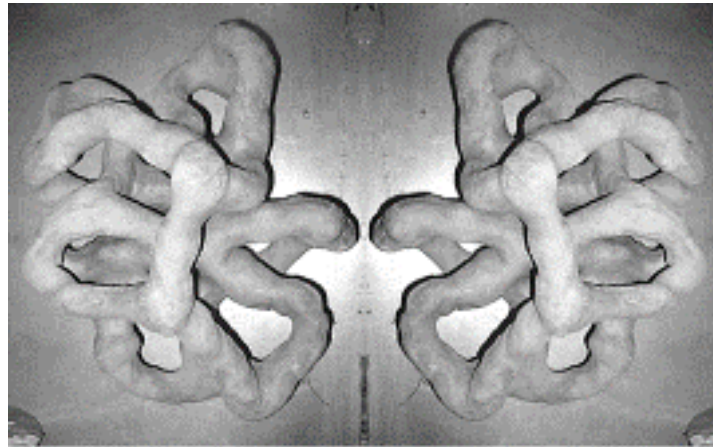
Dibujo 18. 2013



Dibujo 19. 2013



Fotos 35, 36, 37: ser de tierra con receptores circulares, distintos lados. Ficha técnica, pág. 128







Fotos 38, 39, 40: Experimentación: ejercicios digitales/viscerales, 2014. Ficha técnica, pág.105

Proceso de obra desde la arcilla, 2013:



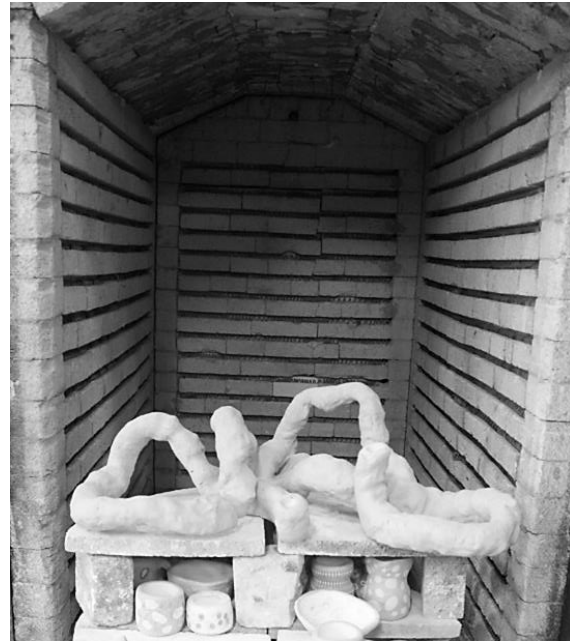
Foto 41: Formas blandas en estado húmedo. Construcción inestable. Modelado directo.



Foto 42: formas solidas en arcilla seca, construccion vulnerable al agua. Ingreso al horno.



Foto 43: Formas duras resistentes al agua. Bizcochado a 1000°C, proceso alquimico activado. Pieza saliendo del horno, 1° quema.



Fotos 44 y 45 : aplicación de diferentes esmaltes ceramicos para una 2ª transformación: 2ª quema en horno electrico, ingreso al espacio prontamente invisible. Ultima vista.



Foto 46: Cuerpo final : cerámica esmaltada, superficies cristalizadas y metalizadas, 2014. Ficha técnica, pág. 103



Detalle de foto 46



Fotos 47 a 51: ser venático sobre piedra, arcilla cosida y piedra. 2012



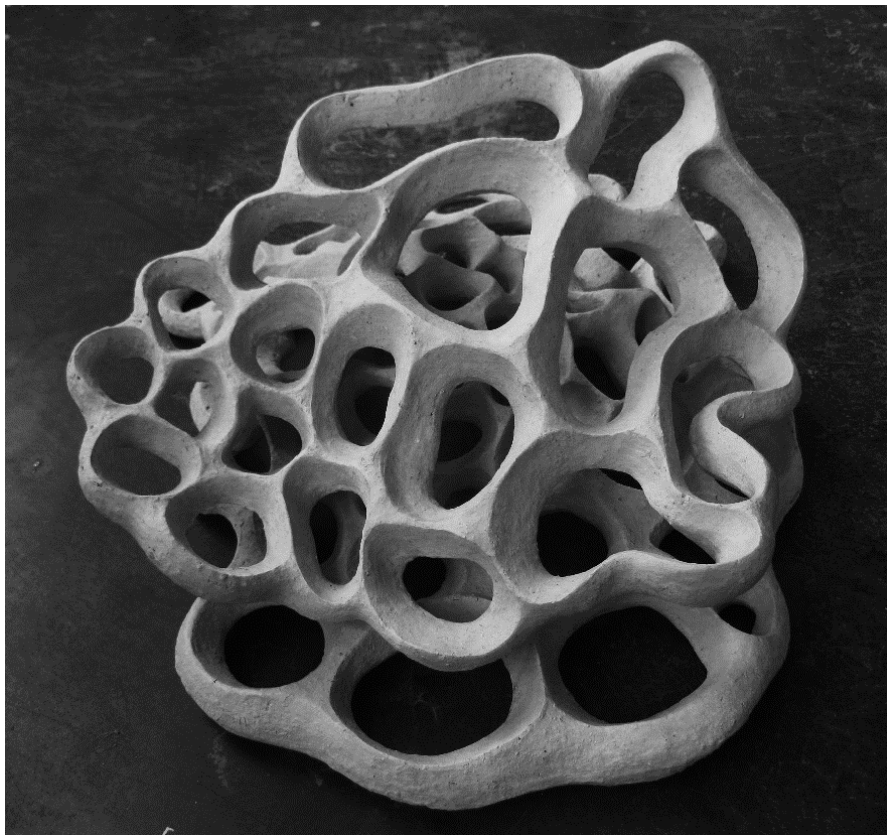
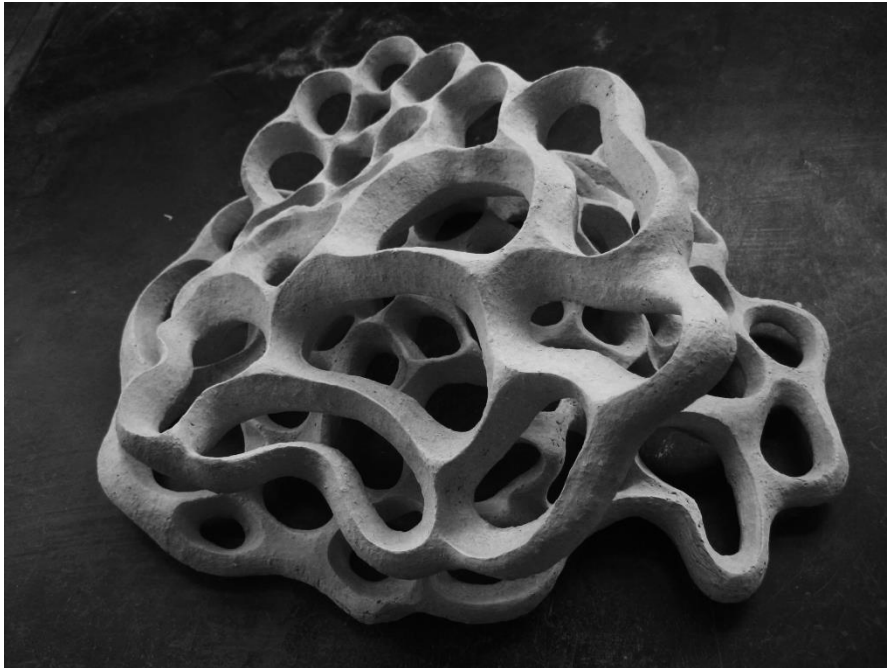


Fotos 52 y 53: seres, órganos, cuerpos venático-arcillosos. 35x30x25h cm. Hasta 1x2, 5x0, 5h cm. 2012-13



Fotos 54 y 55: proceso de esmaltado. Ciclos simultáneos. 2013, 2014. Ficha técnica pág. 81





Fotos 56 y 57: Redes, flujos arcillosos. Experimento de tensión mecánica del material, bizcocho (1 quema). 2012



Fotos 58 y 59: ejercicio de ensambles y erosiones imaginarias. 30x32x15h cm. 2013



Fotos 60 y 61: Cuerpos subjetivos, 1 quema. 2015







Fotos 62, 63, 64: Cuerpo cerámico con ensambles cóncavo-convexos, 2013. Ficha técnica





Fotos 65, 66, 67 y 68: *meteorito embrionario*. 69, 70: Bizcochado y sobre tejido fluorescente. 2014



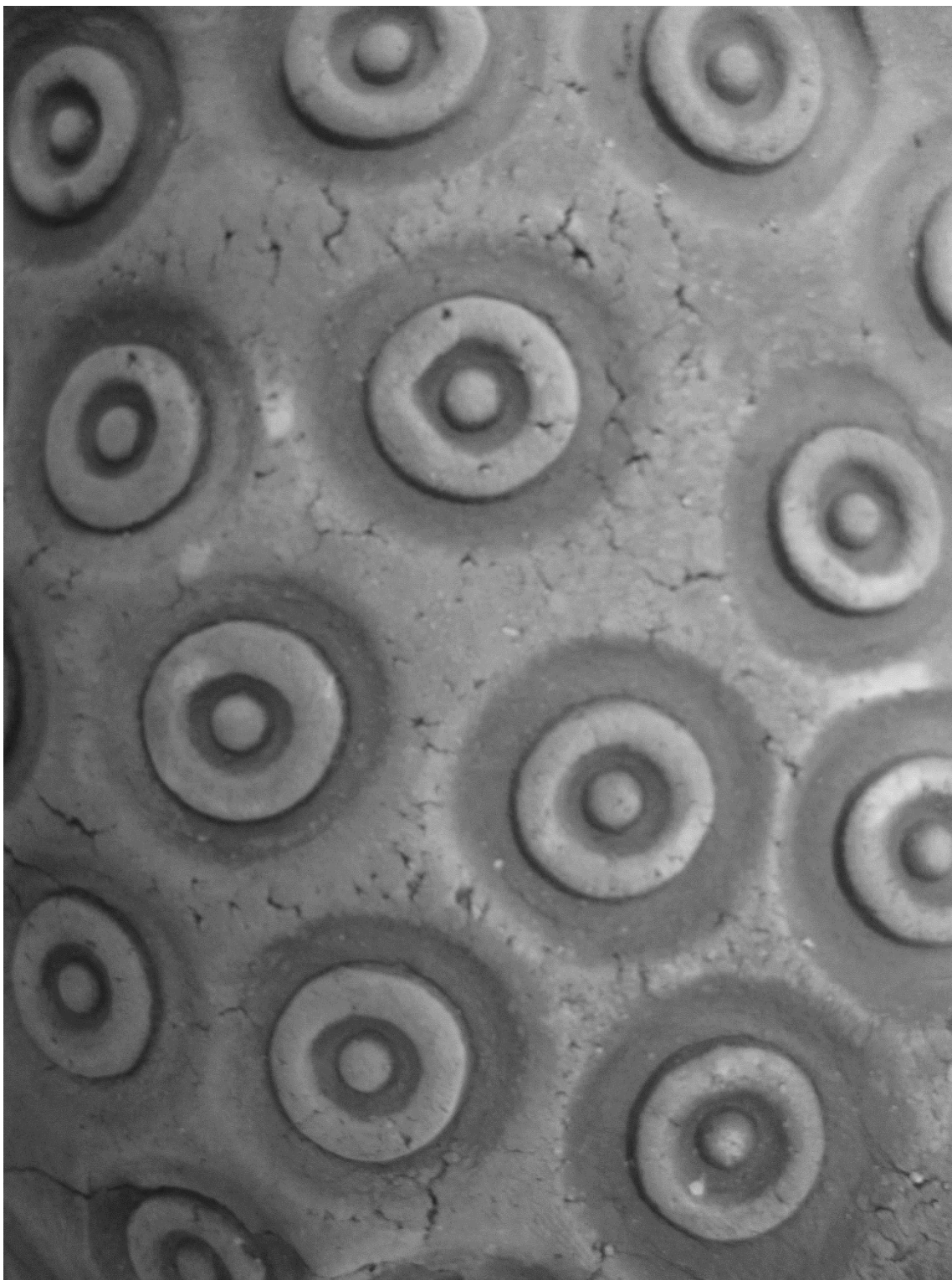


Foto 71: cuerpo de arcilla perdiendo humedad. 2015



Foto 72: cuerpo bizcochado, 2015.

Cuerpa de Arcilla cocida

Piel resquebrajada de la cuerpa cerámica

Asteroide corporal

Cuerpa celeste

Cuerpa terrestre

Cuerpa cerámico

Construcción anatómica de imaginaciones...



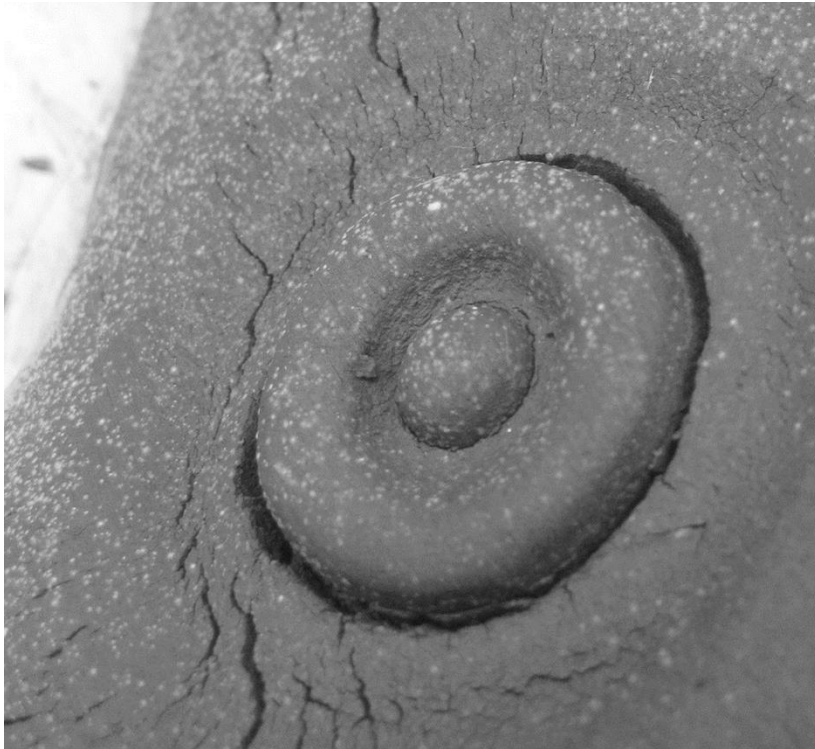
Foto 73



Foto 74



Foto 75. (pág. 137)



Fotos 76 y 77: Cuerpo de Arcilla húmeda en descomposición. 2015

Cuerpo húmedo, aparecen hongos filamentosos de color blanco.



Fotos 78 y 79: Cuerpo húmedo en descomposición, comienzo del secado...







Fotos 80, 81, 82: Cuerpos bizcochados; barro quemado. (pág. 138)

Cuerpos cerámicos de barro agrietado

Movimientos se aquietaron, vidas se terminaron. Cuerpos se desvanecieron, otros se materializaron...

Silenciosos, son de tierra

instantes aquietados

morfologías orgánicas de aspecto vital

experimentaciones táctilo-espirituales

procesos telúricos del imaginario



Foto 83: Sismo. 2015

Diferentes vivencias, colores, brillos, volúmenes y texturas contribuyen a caracterizar la forma hasta aquí final: el fin de mi construcción humana, el principio del devenir natural.

Construcciones que significan procesos vitales... Cuerpos de un proceso que comienzan a ocupar lugares en el espacio; en el paisaje o campo visual.

Conjunciones simbólicas entre la tierra y el planeta interno.

Caldos de cultivo y cuerpos en estado embrionario. - Los que estarán siempre naciendo -.





Fotos 84 y 85: caldos de cultivo, cuerpos húmedos y secos. 2015



Fotos 86 a 89: Cuerpos de arcilla: Para sitios terrestres. 2015. Pág.124

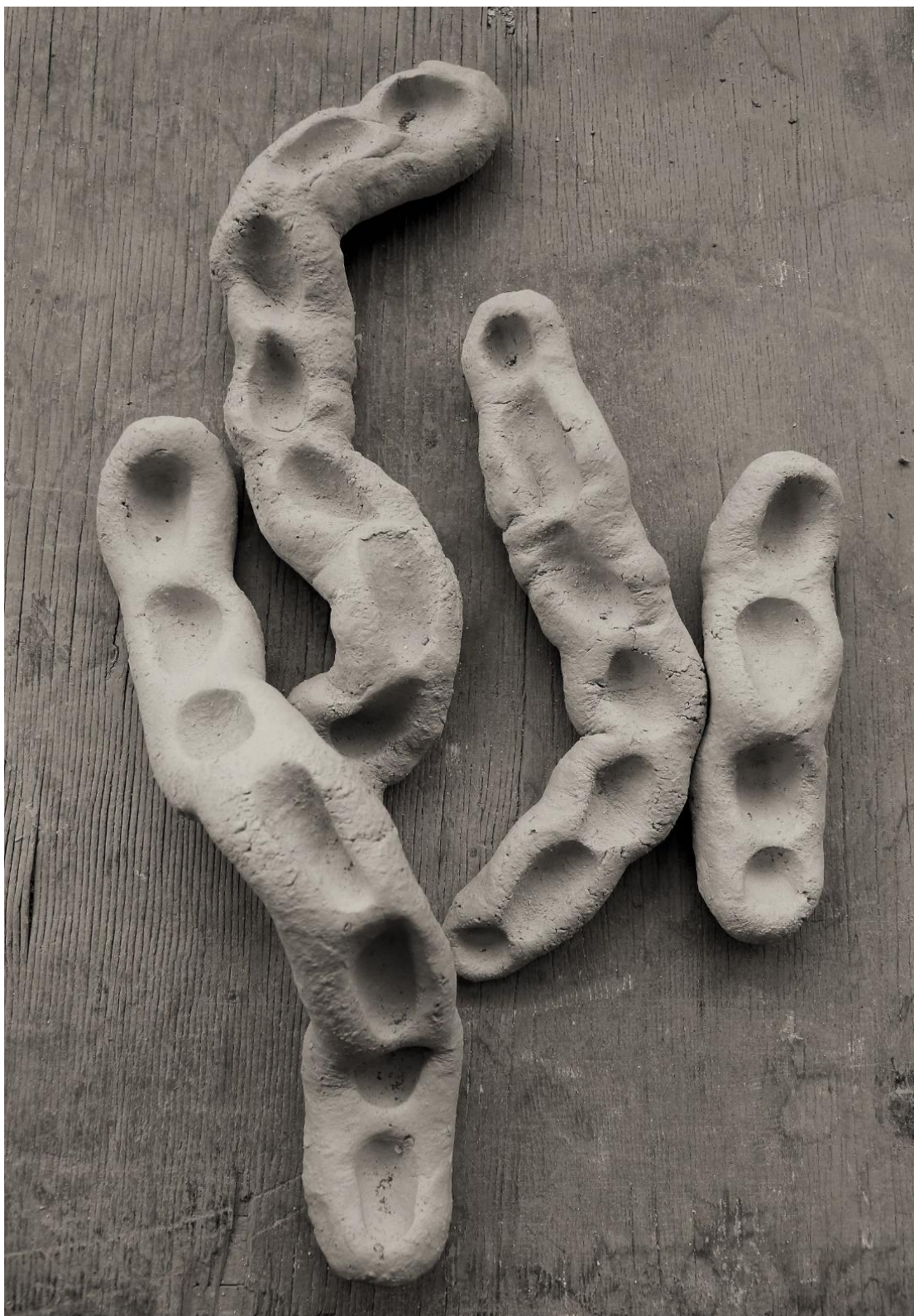
Cuerpos se mezclan en mezclas cerámicas; tierras de distintas procedencias. Cuerpos nacidos de la tierra del imaginario... imaginaciones terrestres... salen a la otra tierra, ésta en la que vivimos.





Foto 90: proyecciones en estado embrionario. 2014





...Para sitios terrestres...





Fotos 91, 92, 93: Para sitios terrestres...parásitos. 2014



Foto 94: Cuerpas modulares. 2014

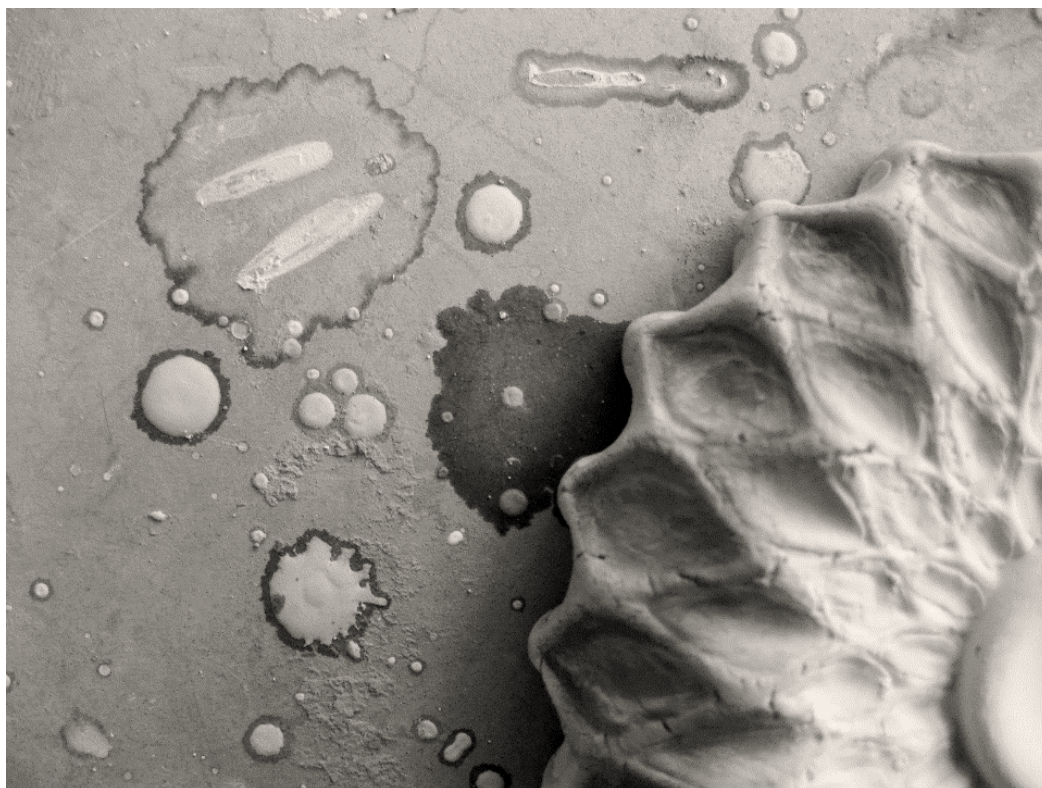


Foto 95: esmaltado, proceso. Inspiración celular. 2014

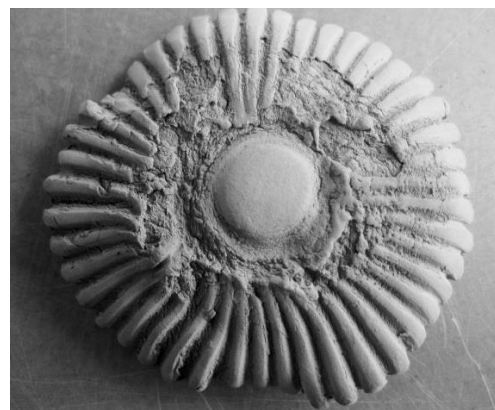
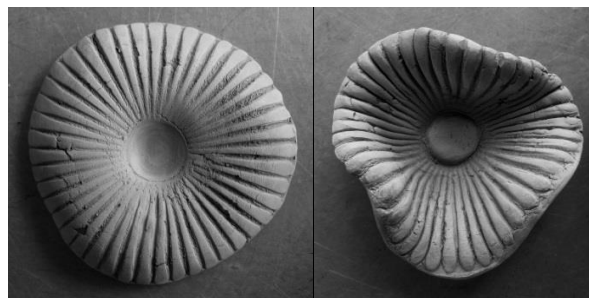
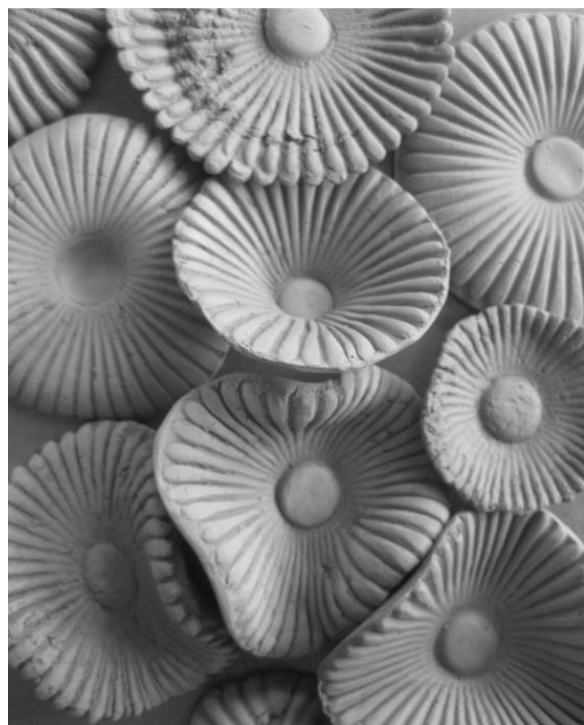


Foto 96: experimentación de formas, cuerpos vulnerables al agua. 2013, 2014



Foto 97: Piel. Cerámica. 2014

Conjunciones simbólicas en cuerpos de barro, arcilla y fuego.

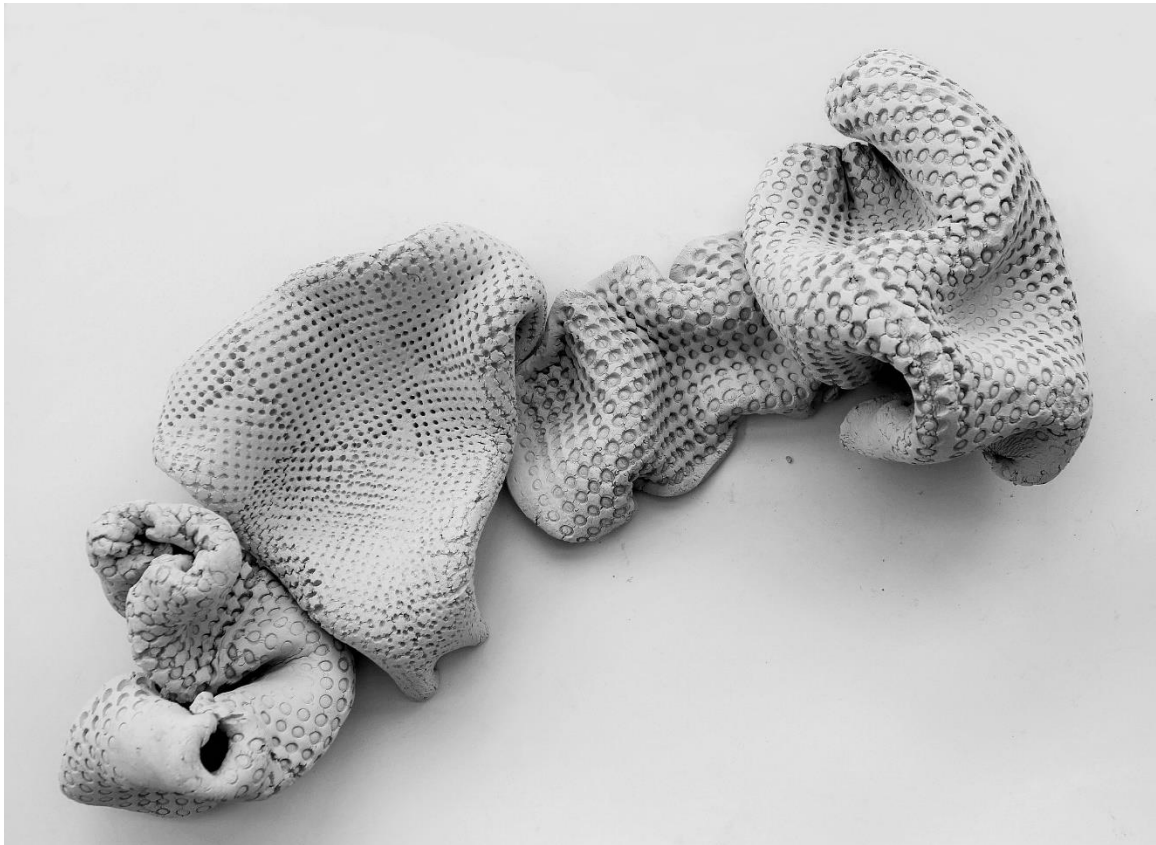


Foto 98: pieles, órganos dinámicos.



Foto 99: órgano.

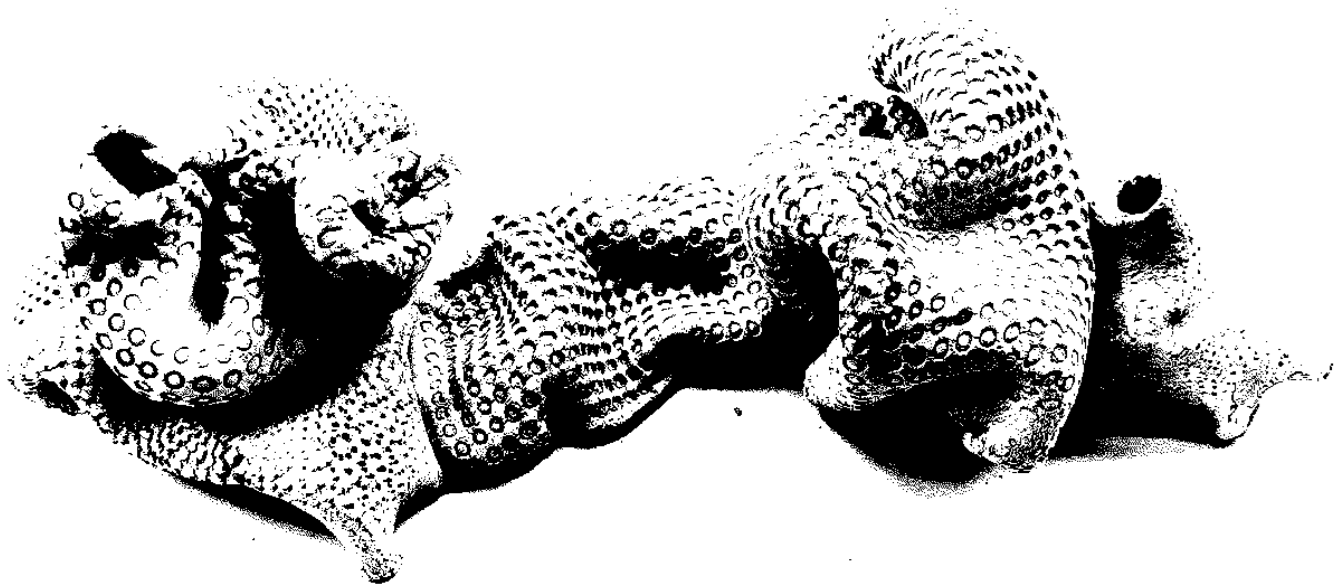


Foto 100: piel digitalizada.

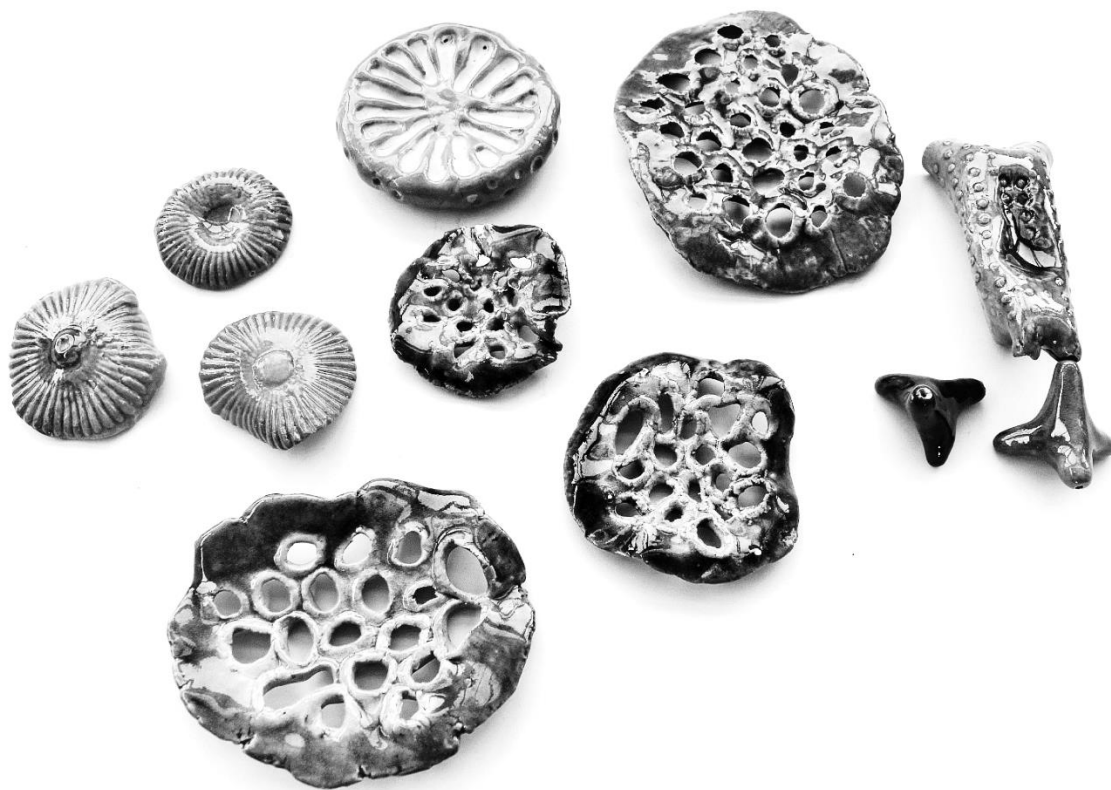


Foto 102: seres en dinanismos cerámicos. 2014.  
Construcciones, procesos en desarrollo de sistemas volumétricos animal-mineral.



Foto 102: encuentro de seres-órganos cerámicos. 2014

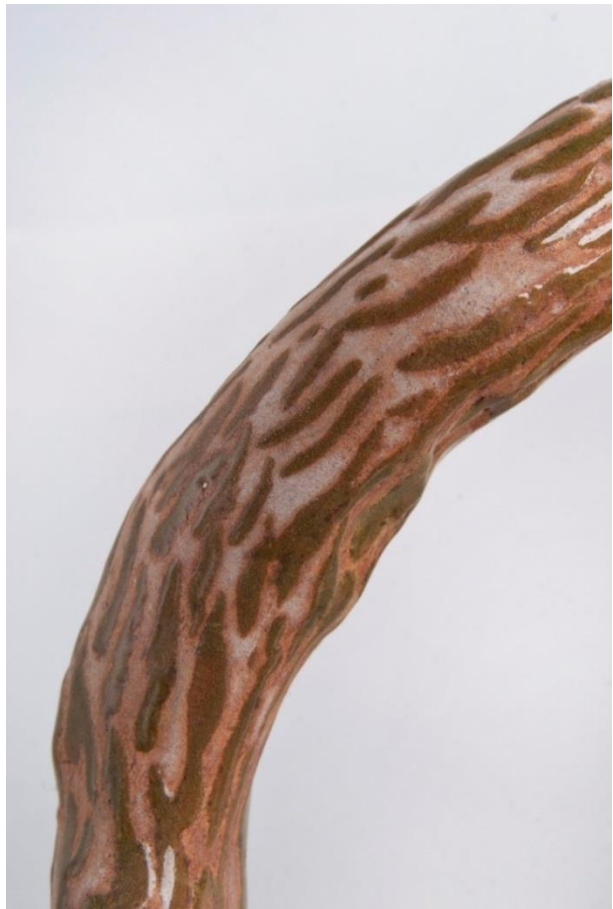


Foto 103: mesa taller. 2014

# Fichas

# Técnicas...

(Nomenclatura Medidas: alto: h / largo: l / ancho: w)



Nombre: ciclos simultáneos. De la serie conjunción simbólica.

Medidas: 24,8cm h x 35cm w x46 cm l.

Materiales: cerámica esmaltada

Año: 2013, 2014.





Nombre: órgano azul. De la serie conjunción simbólica.

Medidas: 27,7cm h. 20cm l. x 18,5cm w.

Materiales: cerámica esmaltada, cable negro.

Año: 2012, 2013.



Nombre: extraño, entraña. De la serie conjunción simbólica.

Materiales: cerámica esmaltada, alambre fundido.

Medidas: 10cm h x 11,5cm l x 7,3cm w.

Año: 2014



Nombre: gusano para sitio terrestre. De la serie conjunción simbólica.

Materiales: cerámica esmaltada.

Medidas: 6cm h x 18,6cm w x 30cm l.

Año: 2014



Nombre: entrañas extrañas. De la serie conjunción simbólica.

Materiales: cerámica esmaltada

Medidas: 17cm w x 29cm l x 8,5cm h. / 8,5cm h x 13cm w x 16cm l.

7,5cm h x 14,5cm w x 25cm l / 2,5cm h x 1,5cm w x 29cm l.

Año: 2013



Nombre: órganos imaginarios. De la serie conjunción simbólica.

Materiales: cerámica esmaltada, alambre fundido.

Medidas: 1,5 cm w x 5 cm h x 6 cm l. aprox.

Año: 2014



Nombre: Precarios, en equilibrio erotizado. De la serie conjunción simbólica.

Materiales: cerámica esmaltada

Medidas: 11,5cm h. x 7cm w x 13 cm l.

Año: 2014



Nombre: cuerpo extraño en erotismo. De la serie conjunción simbólica.

Materiales: cerámica esmaltada

Medidas: 12 cm h x 6 cm l x 5,5 cm w.

Año: 2013



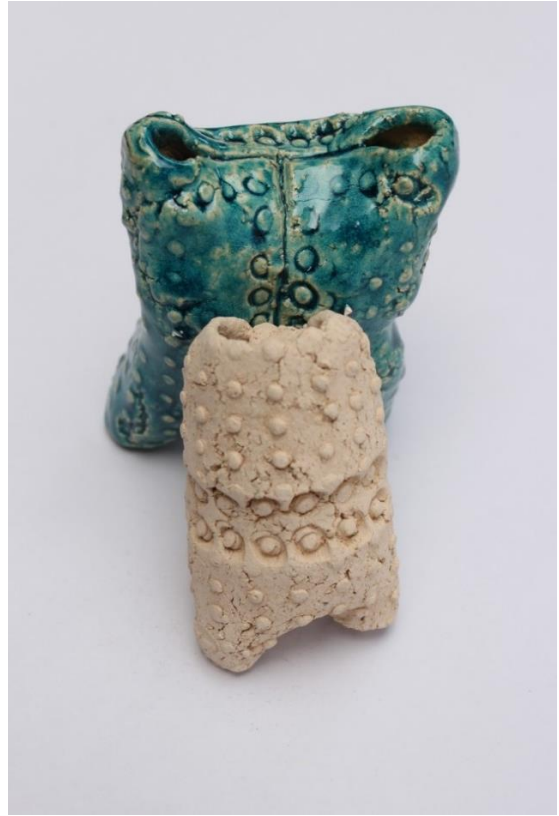
Nombre: transformaciones corporales. De la serie conjunción simbólica.

Materiales: cerámica esmaltada

Medidas: entre 1 y 5 cm alto, 6 y 9 cm largo, 2,5 y 4,5 cm ancho.

Año: 2013, 2014.







Nombre: Mutuo apoyo. De la serie conjunción simbólica.

Materiales: cerámica blanca y cerámica esmaltada.

Medidas: 1° 9cm h x 7 cm w x 4,5 cm l / 2° 8cm h x 4,8cm w x 4,5cm l.

Año: 2014







Nombre: Ser conjunciones. De la serie conjunción simbólica.

Materiales: madera, cobre, cerámica esmaltada y mármol.

Medidas: 30 cm l x 20cm h x 12cm w.

Año: 2014, 2015.



Nombre: cuerpos subjetivos (capilares). De la serie conjunción simbólica.

Materiales: cerámica bizcochada y cerámica esmaltada

Medidas: 10,5cm x 11cm x 13cm / 18cm x 10cm x 11cm/ 8x 8 x 7,5 cm.

Año: 2014-2015.





Nombre: cuerpos subjetivos. De la serie conjunción simbólica.

Materiales: arcillas y esmaltes.

Medidas: variables entre 6 x 5 x 4 cm. y 19 x 21 x 22 cm.

Año: 2014, 2015.









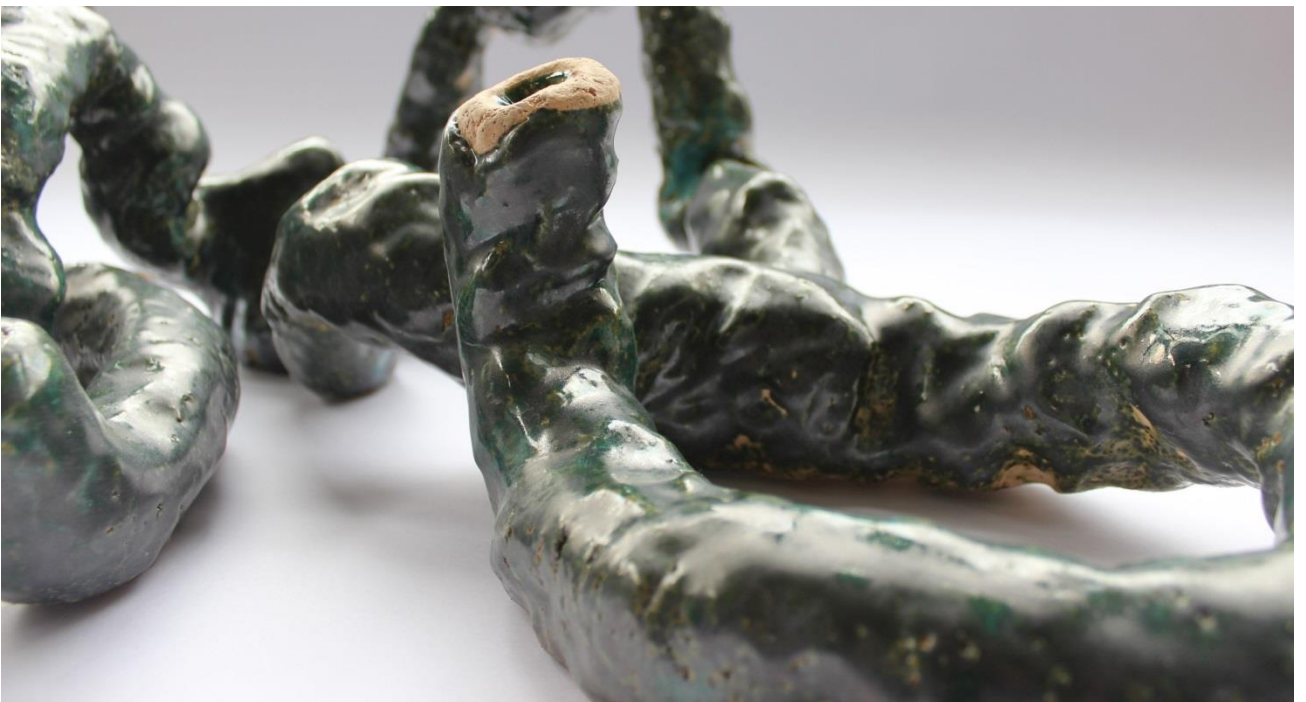


Nombre: ser órgano. De la serie conjunción simbólica

Materiales: 1° arcilla blanca, 2° arcilla roja y chamote blanco.  
Mezcla de esmaltes cerámicos.

Medidas: 1° 15x13x10 cm., 2° 20x20x12 cm.

Año: 2015







Nombre: conducto plateado. De la serie conjunción simbólica.

Materiales: cerámica esmaltada.

Medidas: 18cm h x 40cm w x 66cm l.

Año: 2014



Nombre: entraña. De la serie conjunción simbólica.

Materiales: cerámica.

Medidas: 23,5cm h x 16 cm w x 31cm l.

Año: 2013





Nombre: ser un órgano. De la serie conjunción simbólica.

Materiales: cerámica, polvo.

Medidas: 7cm h x 27,5 cm w x 33cm l.

Año: 2013



Nombre: poros vacíos. De la serie conjunción simbólica.

Material: cerámica

Medidas: 17cm x 18cm x 4,5cm h.

Año: 2013

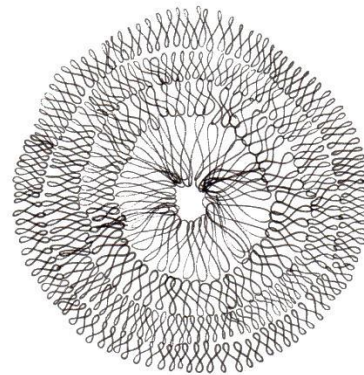


Nombre: imaginarias  
globulares. De la serie  
conjunción simbólica.

Materiales: cerámica.

Medidas: 8,5cm l x 8,5cm w x  
7,5cm h/ 4,5cm h x 12cm x  
12cm

Año: 2013





Nombre: células de tierra, imaginarias globulares. De la serie conjunción simbólica.

Materiales: cerámica blanca y terracota.

Medidas: 8,5cm h x 13cm w x 20cm l.

Año: 2014



Nombre: glóbulo de tierra y plancton imaginario. De la serie  
conjunción simbólica

Materiales: cerámica

Medidas: 12cm x 12cm x 10,5cm h / 6,5cm x 5,5cm x 7,2 cm.

Año: 2014



Nombre: imaginarias planctónicas para sitios terrestres. De la serie conjunción simbólica.

Materiales: cerámica

Medidas: 6,5 cm h x 5,5 cm w x 7,2 cm l. / 5,3 cm h x 5,3 cm w x 6,7cm l.

Año: 2014



Nombre: imaginarias planctónicas para sitio terrestre. De la serie conjunción simbólica.

Materiales: arcilla cosida

Medidas: 5,5cm h x 8,5cm l, 3cm w / 5mm h x 8cm w x8cm l

Año: 2014



Nombre: poros. De la serie conjunción simbólica.

Materiales: cerámica

Medidas: 8cm h x 17,5cm l x 13cm w.

Año: 2014





Nombre: Esporal, de la serie conjugación simbólica.

Materiales: cerámica

Medidas: 14cm h x 30cm l x 24cm w.

Año: 2014





Nombre: Piel, ser táctil. De la serie conjunción simbólica.

Materiales: cerámica.

Medidas: 54cm l x 16cm h x 19cm w.

Año: 2013-2014



Nombre: óvulo de tierra. De la serie conjunción simbólica

Material: cerámica

Medidas: 15,5cm h x 22cm w x 18cm l.

Año: 2014



Nombre: planctónicos-estado embrionario. De la serie conjunción simbólica.

Materiales: cerámica

Medidas: 5mm h, 5cm h x 6cm l x 6cm w, aprox.

Año: 2014



Nombre: planctónicos... De la serie conjunción simbólica

Materiales: cerámica esmaltada

Medidas: 5cm h y 2cm h x 6cm l x 6cm w, aprox.

Año: 2014





Nombre: plancton ancestral imaginario, para sitios terrestres. De la serie conjunción simbólica

Materiales: arcillas blanca y roja.

Medidas: 30cm l x 7cm h x 10cm w, aprox.

Año: 2014, 2015.





Nombre: reunión de cuerpos órgano, para sitios terrestres. De la serie conjunción simbólica.

Materiales: cerámica

Medidas: 6,5cm h x 6,5cm l x 6cm w c/u aprox.

Año: 2013



Nombre: asistente. De la serie conjunción simbólica.

Materiales: cerámica

Medidas: 6cm h x 4,5cm w x 14 cm l.

Año: 2014



Nombre: ...para sitios terrestres. De la serie conjunción simbólica

Materiales: cerámica, distintas arcillas.

Medidas: variables entre 1cm h x 1cm l x 0,5cm w / 19cm l x 5cm h x 1cm w.

Año: 2014, 2015



Nombre: seres-órgano cristalizados. De la serie conjunción simbólica

Materiales: cerámica, esmalte.

Medidas: 2cm w x 4cm h x 3,5cm l (azul) / 4,5cm h. x 3cm w x 3,4cm l (verde).

Año: 2014



Nombre: Órgano solitario. De la serie conjunción simbólica

Materiales: cerámica

Medidas: 10cm h x 15cm w x 20cm l.

Año: 2013



Nombre: cuerpo cerámico con ensambles movibles. De la serie  
conjunción simbólica.

Materiales: cerámica

Medidas: 10cm h x 13cm w x 24cm l.

Año: 2013



Nombre: ser de cerámica. De la serie conjunción simbólica

Material: cerámica

Medidas: 16,5cm h x 24,5cm w x 27cm l.

Año: 2013



Nombre: estado embrionario. De la serie conjunción simbólica.

Materiales: cerámica, esmaltes.

Medidas: 2,5cm x 2,5cm / 3,8cm x 3,8cm.

Año: 2014









Nombre: morfologías orgánicas de aspecto vital. Errantes. De la serie conjunción simbólica.

Material: mezclas cerámicas, mezclas esmaltes cerámicos.

Medidas: variables entre: 5cm l x 5cm w x 4cm h / 25cm w x 27cm l x 15cm h.

Año: 2013, 2014





Nombre: Fitoplancton ancestral imaginario, morfología orgánica de aspecto vital. De la serie conjunción simbólica.

Materiales: cerámica y esmaltes.

Medidas: 13,5 h x 25cm l x 24cm w.

Año: 2013,2014.





Nombre: meteorito (en estado embrionario). De la serie conjunción simbólica.

Material: arcilla blanca, cerámica

Medidas: 10cm l x 9cm h x 8 cm w.

Año: 2014, 2015



Nombre: cuerpasteroidal, Transeúnte. Cuerpo celeste de tierra. De la serie conjunción simbólica.

Materiales: cerámica

Medidas: 39cm h x 41cm l x 28cm w.

Año: 2015





Nombre: cuerpos semi-extraídos. De la serie conjunción simbólica.

Materiales: cerámica

Medidas: 25cm l x 18cm w x 12cm h / 20cm l x 18cm w x 9cm h.

Año: 2015



Nombre: presencias. De la serie conjunción simbólica.

Materiales: cerámicos

Medidas: 8,5cm h x 5,5cm w x 7cm l.

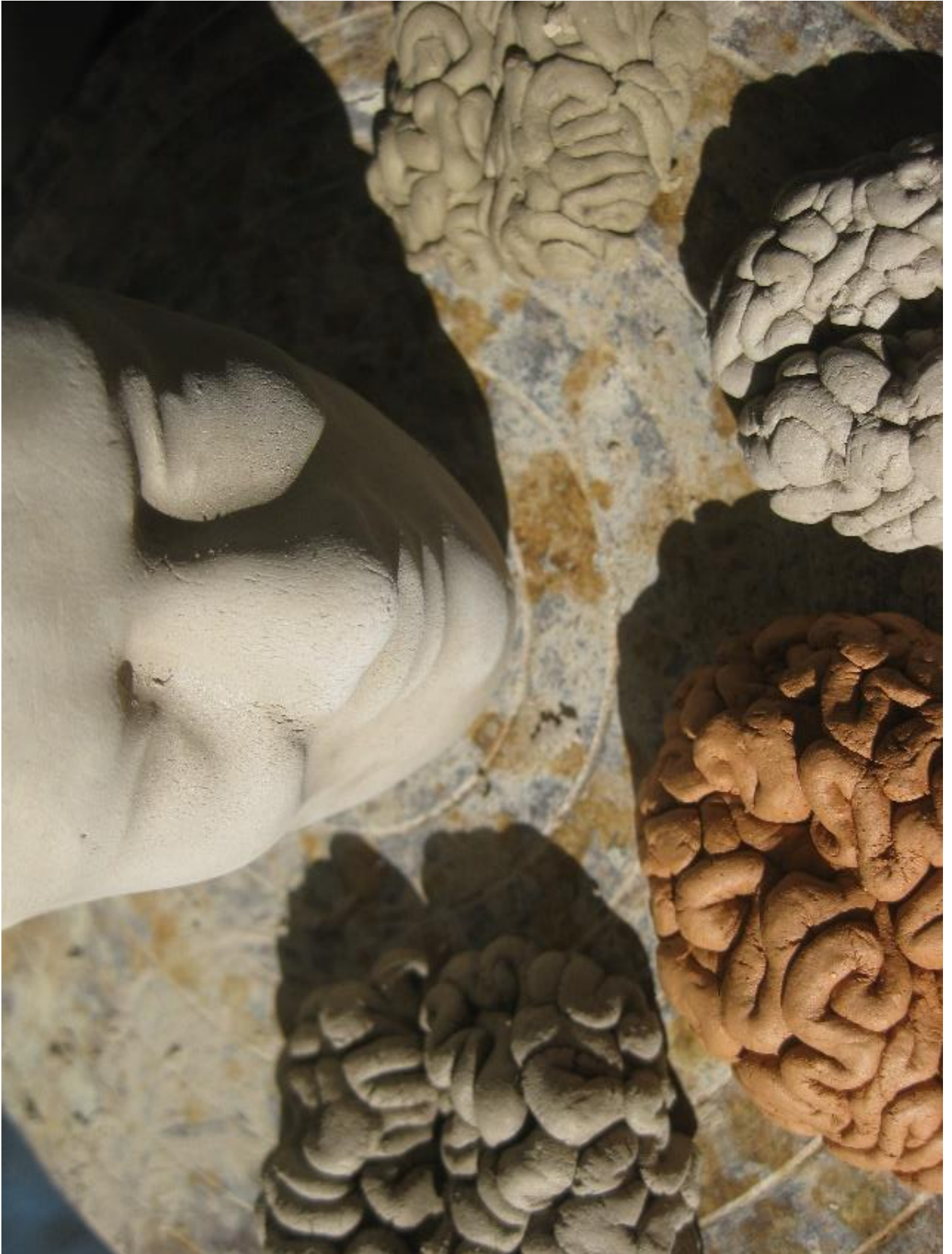
Año: 2014

PRO SESOS





Fotos 104, 105, 106, 107: Investigación de procesos





Dibujo 20: flujos. Procesos de investigación. 2014

### ÓRGANOS, CUERPOS, FORMAS: IMPULSOS, TACTO, TIERRA, BARRO... ME IMAGINO

Al interior del cuerpo humano hay una red, un tejido de interacciones y procesos que hablan del funcionamiento de ese “sistema-cuerpo” en el ambiente que nos rodea. Desde lo que ocurre al interior: los procesos biológicos no conscientes y la consciencia, hasta la traducción de lo percibido y/o lo imaginado, cuya forma externa podría materializarse en construcciones, representaciones, composiciones o interpretaciones. Cada labor originada en ese flujo interno traspasa pieles, cuerpos e interactúa con el exterior generando movimientos corpóreos, comunicando así contenidos que poco a poco comienzan a ser parte del mundo tangible; en *otro cuerpo*... Haciéndose visibles a través del tacto, que elabora y da forma al material. Amasando, la forma en arcilla se va esclareciendo... Desde la tierra del imaginario al barro, mezclas húmedas se amasan, se forman, se secan, se queman y transforman. Formas hechas de mezclas minerales, polvos del pasado mezclados con el presente de un cuerpo en construcción... sueños que vienen a “aterrizar” en tierras visibles... procesos orgánicos e inorgánicos que sirven al caldo de cultivo que habita el imaginario.

Fuerte es la relación entre órganos, cuerpos y materialidades, latidos e ideas al trabajar un material sensible como es la arcilla, donde se mezclan pulsiones terrestres y animales (ánima, espíritu) que al encontrarse se mezclan y se transforman.

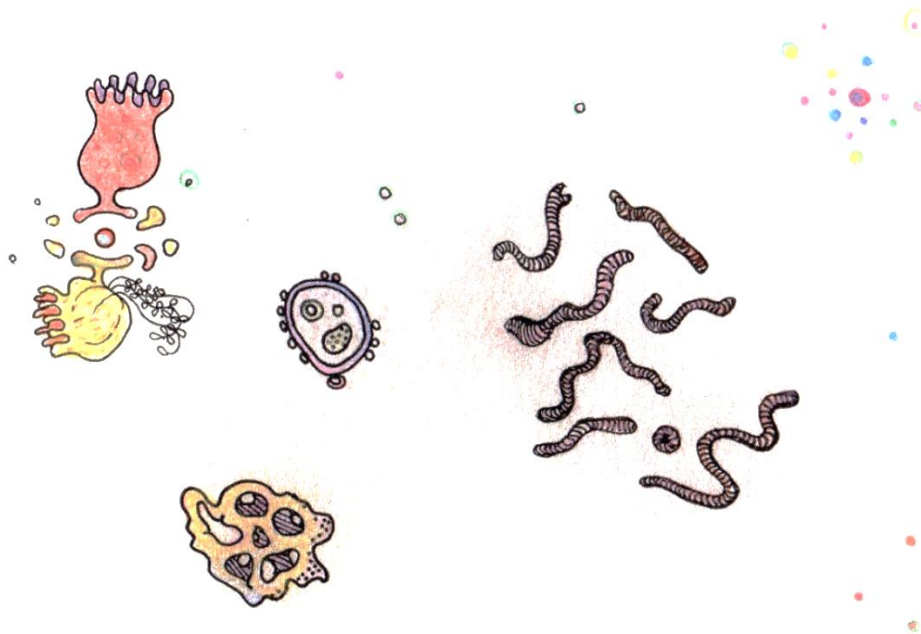
Impulsos e imaginaciones gestan acciones, desarrolladas desde el propio cuerpo, en el cuerpo de un material externo, transformándose en una materialidad palpable, una cosa cuya forma

proviene, supongo, de la mezcla entre materias primas interiores y exteriores, que acuden a construir algo con el solo fin de exteriorizarlo en el hacer... El cuerpo a veces, cumple la función de exteriorizar, a través de sí mismo o de algún objeto, cuyo límite con el propio cuerpo se torna difuso a ratos.

La piel es un órgano intermedio, nos “dibuja” aislándonos del exterior, permitiéndonos sentirlo a través del tacto. De esta manera el trabajo sale a otros espacios dejándose ver o tocar, existiendo afuera de la piel, ahora con su propia piel, habiéndose desarrollado desde un fondo afectivo... Sensaciones que tal vez se tornaron pensamientos... Desde un lugar profundo... ¿Dónde está el fuego que nos quema? ¿Somos como vasijas que se queman por siempre hasta la muerte?

Este vínculo o traspaso de información genera un flujo que se vierte en algo perceptualmente ambiguo: objetos cuya finalidad es transmitir mensajes misteriosos a través de su lenguaje visual, corporal, táctil e intentar comunicarse de esa manera, en aquel lenguaje propio.

“El lenguaje es un acto de relación con el mundo.” (Luc Delannoy, 2015)<sup>a</sup>



Dibujo 21: habitantes de la mente.

Identifico esto como un proceso orgánico, biológico que relaciona, a través de la sensación y percepción, el expresar en arcilla un lenguaje volumétrico, manifestando formas como necesidad biológica humana, necesidad natural, mental que concuerda con lo sensitivo; experimentando mensajes abstracto-visceral, que buscan acercarse a lo innato por medio de formas que dialogan o conversan en su silencio natural. “Dialogar y conversar son cosas diferentes. “Dialogar” viene del griego y quiere decir “a través del logos”, analizar a través de la razón, y “conversar” viene del latín y quiere decir “dar vueltas juntos”...conversar es absolutamente placentero porque bailamos juntos con las ideas en espacios de mutuo respeto”. (Maturana, 2013)<sup>b</sup>. “El lenguaje es una traducción imperfecta de nuestras emociones y percepciones, el proceso sensorial es individual y privado” (Delannoy, 2015)<sup>b</sup>. “El lenguaje se usa hoy en día para mantener controlado al pensamiento” (Pinter, 2005)

Con o para este propósito entonces, generar/producir la representación visual de un impulso dado a modo de interpretación: vagando con la imaginación... pensando... sintiendo, percibiendo...

meditando... *“contemplando”* sensaciones, *“viendo”* composiciones... experimentando ¿pseudosalucinaciones?, tratando de registrar algo de aquello, intentando elaborar una memoria objetual de lo sucedido...

Manos a la obra en libertad de experimentar e identificar formas u objetos que empaticen con los procesos interiores y de la materia prima, siguiendo *“lógicas”* orgánicas (¿artísticas?) en un estado anímico parecido al trance; algo como una abstracción mental quizá impulsiva, *“expulsando”* formas en volúmenes de arcilla.

Este trabajo se conforma de sensaciones y toma forma de explicación de un proceso creativo que se articula con materialidades en dualidad complementaria, de lo orgánico e inorgánico, de lo racional y aún más lo sensible, del cuerpo y la mente, de la intuición, la intensión y la técnica al construir, para obtener así experiencias formales que pertenecen a lo orgánico e inorgánico, de acciones y materialidades ocupando lo natural y lo artificial en distinta medida. Interiorizar, exteriorizar, razones emocionales y emociones tal vez racionalizadas. Sensaciones y motivaciones concretadas algunas en objetos de arcilla. Huellas de Actos de vida. Registros de experiencias sentidas.

*“Escribir poesía (pues considero que mi expresión más plena es la poesía, y que para mí hay una unidad de intensión tanto en mi trabajo de escultor como en mi labor de poeta), es estar fuera de sí. ¿Dónde estoy, entonces? No lo sé, pero no en este cuerpo. Desaparece toda impresión sensorial. Solo las prolongaciones de los sentidos, más allá siguen activos. Cuando termino, poco a poco compruebo mi cuerpo, la mesa, la ventana, el cielo. Es como si sonámbulo, hubiese vagado por el universo.*

Hacer consciente el inconsciente. Poder sumergirse como el buzo y volver a flote. Todo creador es un Orfeo que logra regresar en vida del reino de los muertos. En eso consiste el arte. La obra proviene de las sombras” (Albert, 1967)



*...desde las sombras el silencio,,,, cantor profundo...*





“el tacto es sentir adentro lo exterior. La piel es un instrumento de visión” (Diderot,D.).



Fotos 108, 109, 110: arcilla húmeda en proceso de modelado. Gestación. 2013

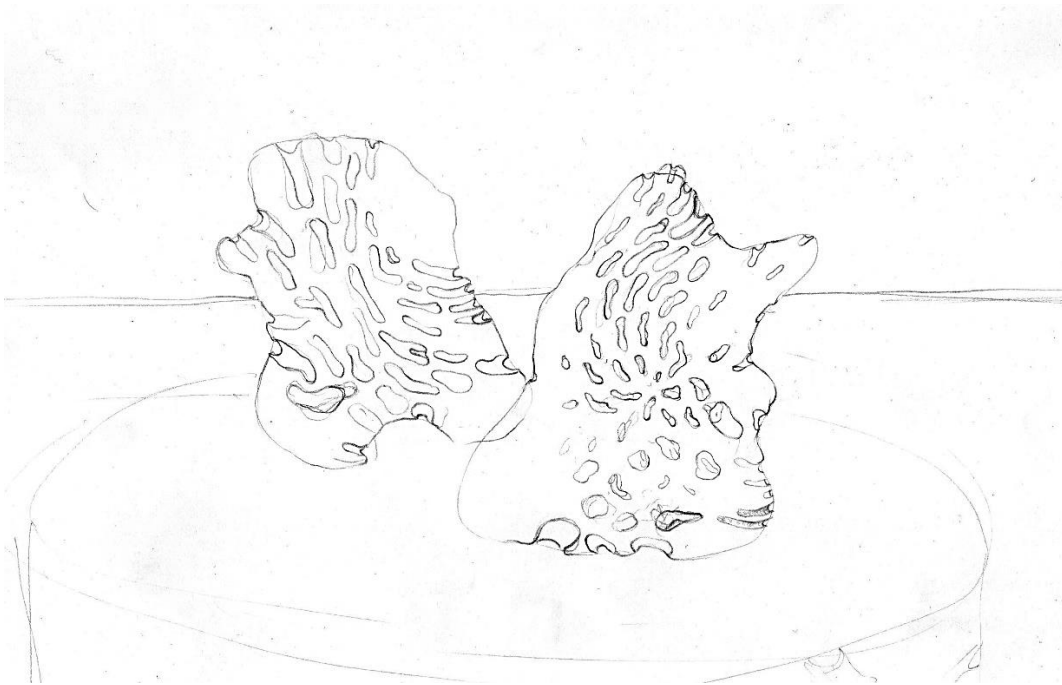
“el flujo continuo penetra nuestro cuerpo plástico por los sentidos construyendo un prototipo dinámico de un mundo que poblamos de cosas” (Delannoy, 2015).c

## IMAGINACIÓN, ÓRGANO, OBJETO...

Propuesta en que la imaginación entendida en la emoción es un impulso vital de la existencia, es vida, fulgor, germen, semilla; órgano de afanes creadores vitales. Bajo este supuesto planteo el manifestar e interactuar con el mundo de procesos invisibles e imprescindibles, desconocidos e inexplicables para mí.

Experimentar y manifestar lo no visible desde los propios procesos invisibles, espontáneos e íntimos de búsqueda. **Ello a partir de una génesis de imágenes que se conforman y revelan en sistemas volumétricos, originando formas que significan la conjunción simbólica entre objeto y órgano.** Entre vidas latentes y vidas dejadas en lo inorgánico. Actos de vida en objetos, en reposos de cerámica...

Objeto-Órgano- cuerpo- ser. Objetos- órganos, cuerpos, seres en construcción sensitiva-pensativa, dátilo imaginativa...



Dibujo 22: erosionados...dinámicas corporales. 2015

Ensayos de cuerpos imaginarios-mnémicos



Dibujo 23: cuerpo suspendido, flotando. 2015



Dibujo 24: aterrizaje



Foto 111: detalle vidriado de un cuerpo cerámico.

*Inspiraciones, imaginaciones...construcciones...*

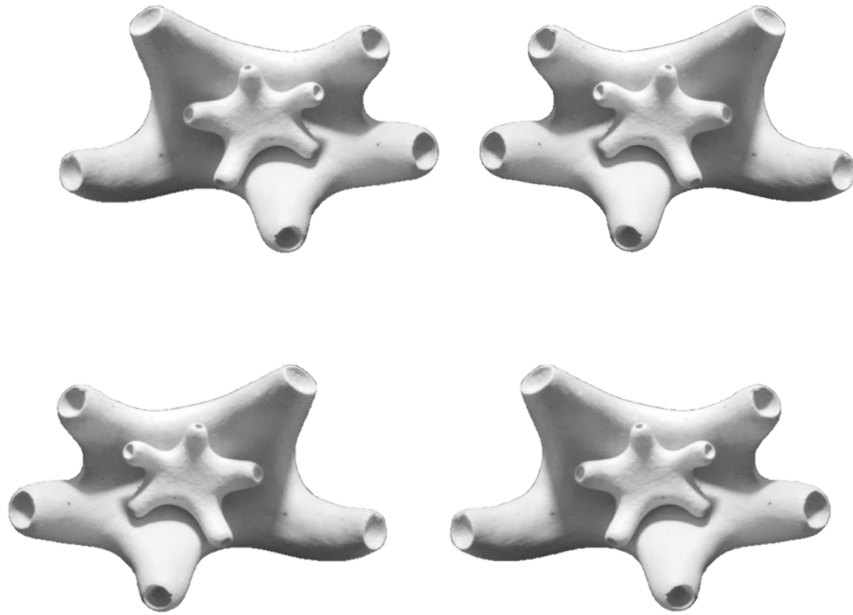


Foto 112: órganos digitales a partir de cuerpos de arcilla cosida.



Foto 113: cuerpo-órgano de cerámica, canal de aire - soplar-.2012.

## MORFOLOGÍAS ORGÁNICAS, DE ASPECTO VITAL

Me refiero a la creación o recreación de aspectos orgánicos, que percibo y traduzco desde las formas naturales, que estimulan la naturaleza propia de mi universo sensitivo; imaginativo, pensativo y sensorial.

Al indagar en estas formas y estados, veo y siento que las fases por las que atraviesan, representan instantes de la transformación o flujo de su construcción, recordando el movimiento y metamorfosis constantes e intrínsecas de lo vivo, pero finalmente detenidas en una morfología estática de aspecto orgánico, extraída desde el propio mundo intangible hacia esta realidad palpable que habitamos.

Construcciones sensoriales dejan su impronta en un material al principio maleable y húmedo, luego quieto e inerte que permite contemplar algunas huellas de lo que allí ocurrió, receptor de momentos, contenedor de memorias que alberga procesos, actos de vida, aguardando próximas transformaciones o devastaciones.



Foto 114: arcilla húmeda, modelado en proceso.

Manifestando el arte como necesidad y energía biológica, buscando expresar formas en cerámicas, que tienen sus propios procesos de “vida”; la arcilla húmeda se pudre porque en ella se genera vida, que incide en la plasticidad del material, ésta es su parte orgánica, que pierde al secarse antes de entrar al fuego a transformar drásticamente su materia haciendo cambios moleculares, a morir y nacer de nuevo, pasando de ser barro seco a cerámica... a ser conjunciones simbólicas...



Foto 115: barro.



Foto 116: preparación de cerámica. Mezcla. Preparación mental, 2014.

“el impulso de dar una forma, sentido y orden a la experiencia, es esencial al ser humano. Por ello, para interpretar el arte de los pueblos precolombinos, es necesario enfatizar el estudio de sus creencias mediante análisis específicos que tiendan a comprender el material simbólico. Esto significa formular un acercamiento hacia los valores indoamericanos que tomen en cuenta la conducta de hombres y mujeres insertos en sociedades reales, en donde lo sagrado -surgido de la naturaleza y la vida cotidiana- se extiende también a otros planos, no por ello menos reales.” (Geertz, 1987)

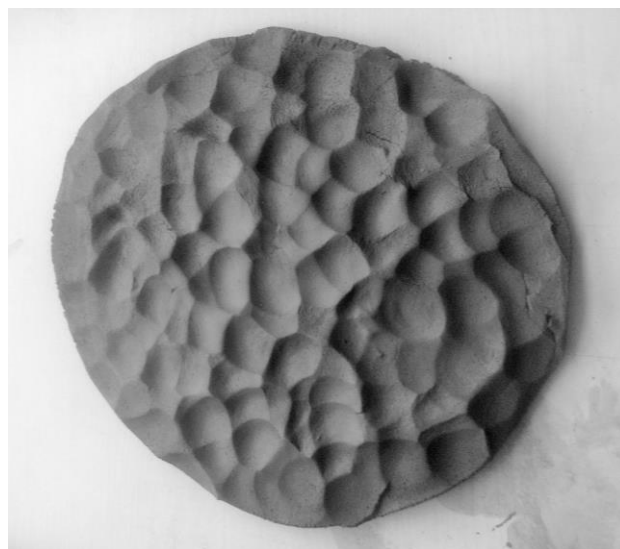


Foto117: material simbólico en construcción. Planeta, E.E.,2015

“desde esta perspectiva, el arte es un complejo proceso en el que toman parte los sentidos, el intelecto y el cuerpo de quienes participan en él. Está hecho para los dioses y para los hombres, para crear ese vínculo de comunicación social que incluye ideas sentimientos, normas y valores. Ningún aspecto de la vida es ajeno a la dimensión de lo sagrado. Así los objetos materiales en estas sociedades surgieron de una profunda necesidad y reflejan un ritmo vital.” (Castro, 1990).c

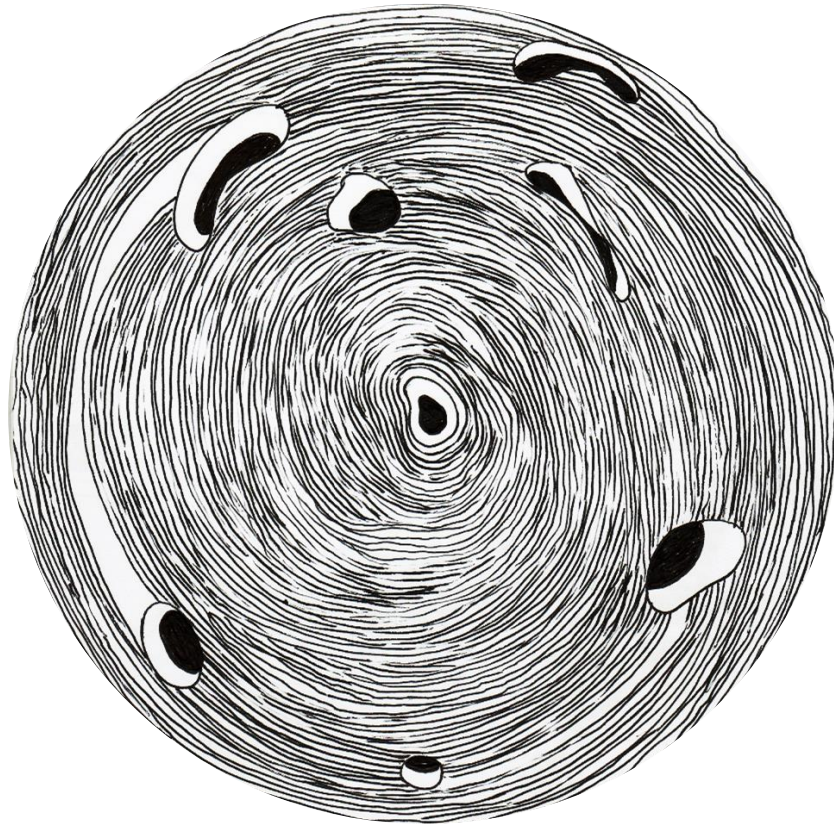
“Junto al tejido y la cestería, la alfarería constituye una de las industrias de más amplia dispersión entre las sociedades humanas (...). Desde un punto de vista amplio, resulta siempre intrigante comprobar cómo el hombre, en lugares y ambientes tan diversos, llegó a la misma invención: la transformación de un material de estado plástico a sólido, pasar del barro a la cerámica.” (MCAP, 1990)



Foto118: estructurando el material simbólico. Proceso de trabajo.

“Todos los modelos que toman los alfareros para construir su arte provienen de la realidad, lo que nos ayuda a conocer algo de su cultura material, aunque su intención no haya sido mostrar los objetos por sí mismos. Se trata de imágenes de su ambiente natural, empleadas como signos para denotar contenidos propios (...). Se trata de un arte metafórico y metonímico a la vez (Gündermann 1985), un sistema metalingüístico mediante el cual es posible conceptualizar el mundo (Adorno 1987).”





Dibujo 25: planeta mental de una huella digital.

“el arte no está separado de nuestra realidad, de la misma manera que no estamos separados del mundo que estructuramos”. d

“El arte abre un espacio simbólico intersubjetivo y conciliatorio donde cada artista expresa su versión de la supuesta entidad singular; abre un espacio de diálogo, de esperanza común en el cual incita al público a expresarse.” e

“lo real es siempre un mundo de significaciones y valores, un mundo de acuerdos y de comunicación entre los hombres en presencia de su medio, un universo tangible compartido” (Delannoy, 2015) f

## CERÁMICA ~ ARCILLA ~ TIERRA ~

Silicato de alúmina hidratada, o simplemente barro. Este es un capítulo dedicado a una pequeña investigación de la parte química de la arcilla, llama la atención su análisis científico y como éste ayuda a comprender los distintos tipos de tierra y sus formaciones, la decantación de minerales, el comportamiento y composición de acuerdo a su ubicación en la tierra, también cómo se ve la arcilla a través desde el microscopio.

En mineralogía, se denomina arcilla a todos aquellos minerales de sílice coloidales, es decir, con un tamaño de grano inferior a  $2\ \mu\text{m}$  (0,002 mm. unidad de medida celular), que corresponde al menor tamaño de grano encontrado en minerales del sedimento, seguido por limos\* 0,002 - 0,06 mm; arenas 0,06 - 2 mm; gravas 2 - 60 mm; cantos rodados 60 - 250 mm y bloques > 250 mm.

Limos: elementos elásticos incoherentes, transportados en suspensión por los ríos o por el viento que se deposita en el lecho de cursos de agua o sobre los terrenos que han sido inundados. Formas separadas en partes (y que no tiene nada que ver una con la otra), en geología se aplica al depósito que está formado por fragmentos de rocas, minerales o restos orgánicos

Limo orgánico: légamo, lodo y restos vegetales. Barro orgánico

Limo inorgánico: con inclusión de polvos de rocas.

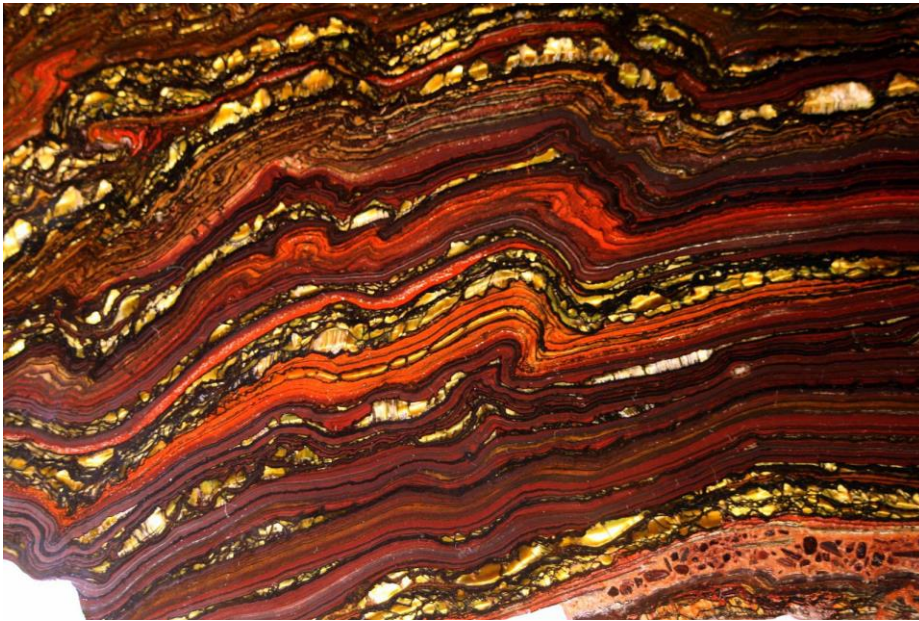
Desde un punto de vista geológico, la arcilla es una roca sedimentaria blanda y sin laminado aparente, compuesta por materiales arcillosos provenientes de la alteración de rocas cristalinas. Presenta afinidad por el agua, volviéndose plástica cuando se hidrata, pero es impermeable. Al secarse el agua, la arcilla disminuye en volumen y aumenta en dureza, es decir se compacta.



Foto 119: arcilla; tierra húmeda en proceso de construcción.

Las arcillas son constituyentes esenciales de la mayoría de los suelos porque proceden de la descomposición de rocas cristalinas con feldespatos, en un proceso natural que tarda decenas de

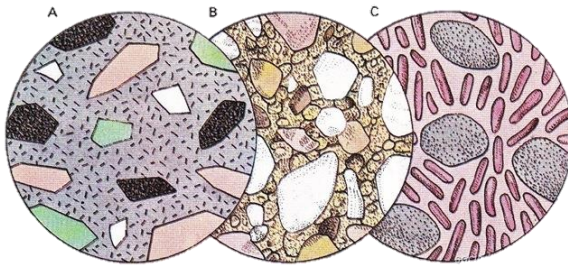
miles de años. Por la misma razón, la arcilla es uno de los minerales más abundantes en la naturaleza.



Muestra de mano de una **formación de hierro bandeado**. El Fe (hierro) se concentra en las bandas plateadas y oscuras, mientras que las bandas rojizas y anaranjadas son materiales detríticos silíceos con altos contenidos ferruginosos (que le dan esos colores). Los colores dorados pertenecen a ojos de tigre, una variedad de la calcedonia (un tipo de cuarzo). Autor: **Maitri**.

Imagen e.

Por su composición, las arcillas están incluidas en la clase mineral de los silicatos que están formados por una estructura básica de silicio y oxígeno. Representan el 25% de los minerales conocidos y son los componentes principales de las rocas ígneas que al parecer componen el 90% de la corteza terrestre.

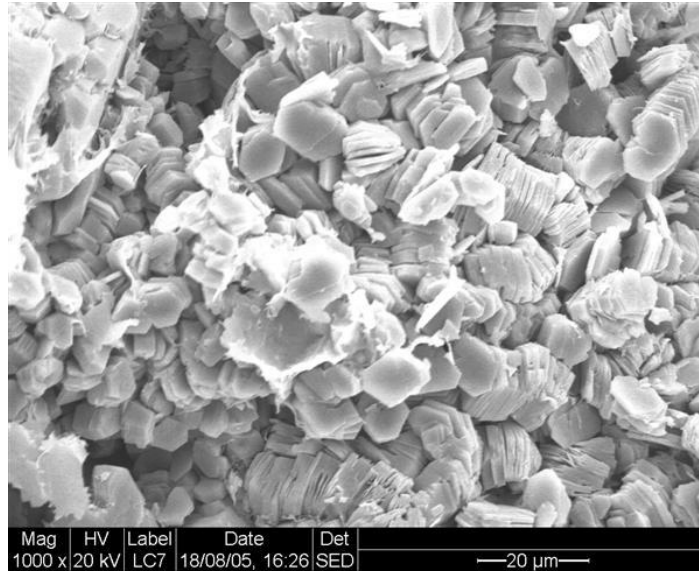


**Las texturas** sirven para identificar las rocas. Las **rocas ígneas** [A] muestran cristales bien desarrollados; las **sedimentarias** [B], fragmentos de rocas más antiguas; las **metamórficas** [C], el esfuerzo bajo el que se formaron.

Imagen f.

Los elementos químicos más abundantes en los silicatos, además de silicio y oxígeno, son aluminio, hierro, calcio, sodio y magnesio. Así, las arcillas son silicatos de alúmina hidratados originados por hidrólisis (descomposición de sustancias orgánicas por acción del agua) de los feldespatos, cuya fórmula genérica es  $\text{Al}_2\text{O}_3 \cdot 2\text{SiO}_2 \cdot 2\text{H}_2\text{O}$  (caolinita). Los aniones  $\text{O}_2^-$  y  $\text{OH}^-$  forman la estructura básica de las arcillas al disponerse en planos apilables, es decir como láminas. En los huecos de esta estructura es donde se sitúan los diferentes cationes, de tamaño mucho menor. La composición química de la arcilla puede sufrir variaciones al sustituirse unos iones por otros, lo que da lugar a los diferentes minerales de la arcilla. Vista al microscopio, la forma de las partículas de arcilla es plana y hexagonal, gracias a la mezcla con agua estas se adosan y deslizan unas sobre otras. Las

partículas de arcilla varían de acuerdo al proceso de envejecimiento, sedimentación y movimiento de un lugar a otro. Gracias a esta diversidad, tal vez infinita, varían en textura, plasticidad, tiempo de maduración y capacidad de contracción. Estas son algunas imágenes microscópicas de la arcilla:



LA "NANOARCILLA", COMO SE LA VE DESDE EL MICROSCOPIO.

Imagen g.

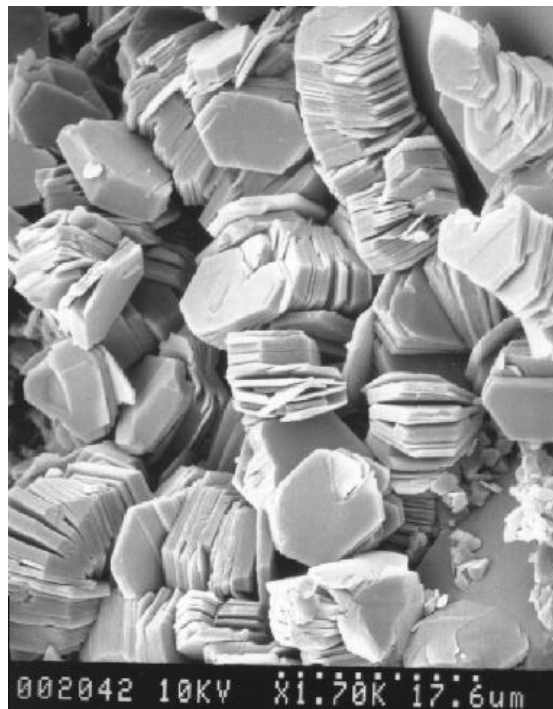


Imagen h.

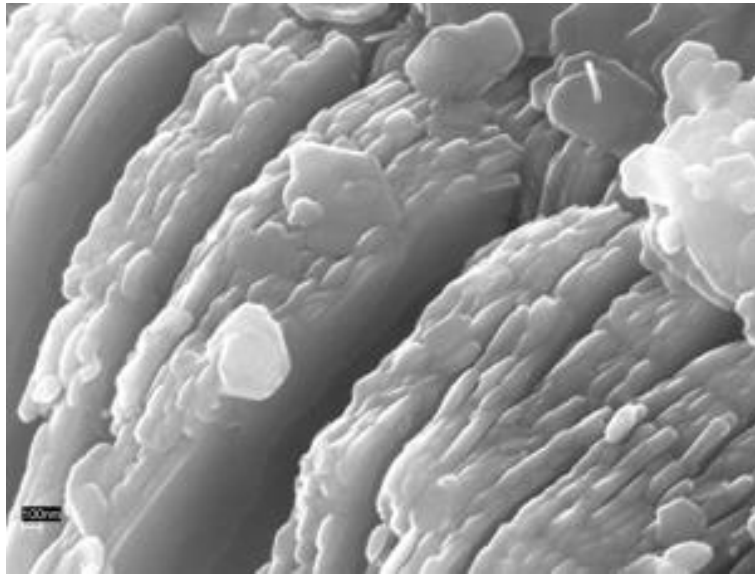


imagen i.

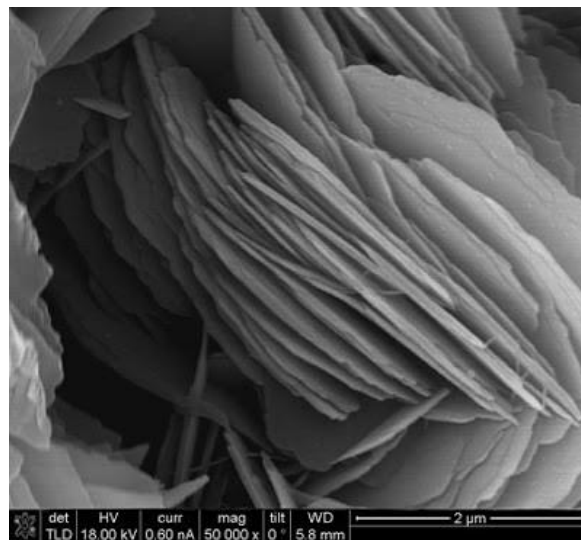


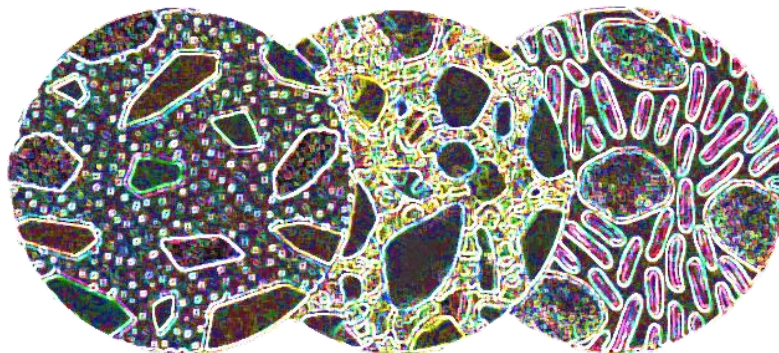
Imagen j.

La arcilla se caracteriza por una serie de propiedades físico-químicas, la mayoría son consecuencia de sus características estructurales, por ejemplo el tamaño extremadamente pequeño de las partículas (inferior a 2  $\mu\text{m}$ ) que la constituyen y su morfología laminar (filosilicatos). Debido a estas mismas características las arcillas pueden interactuar con sustancias muy diversas, en especial compuestos polares como el agua, lo que permite su comportamiento plástico en mezclas arcilla-agua y el hinchamiento posterior.

La gran plasticidad de la arcilla se debe a que el agua forma una envoltura sobre las partículas laminares produciendo un efecto lubricante que facilita el deslizamiento de unas partículas sobre otras cuando se ejerce un esfuerzo sobre ellas (¡una energía!). Además, contribuye a su plasticidad, la morfología laminar, el tamaño de partícula extremadamente pequeño y la alta capacidad de hinchamiento. En general, cuanto más pequeñas son las partículas y más imperfecta su estructura, más plástico es el material.

Finalmente, las arcillas presentan tixotropía, fenómeno que se define como la pérdida de resistencia de un coloide al amasarlo, y su posterior recuperación con el tiempo. Las arcillas tixotrópicas cuando son amasadas se convierten en un verdadero líquido. Si se dejan en reposo, recuperan la cohesión, así como el comportamiento sólido. Para que una arcilla tixotrópica muestre este comportamiento deberá poseer un elevado contenido en agua.

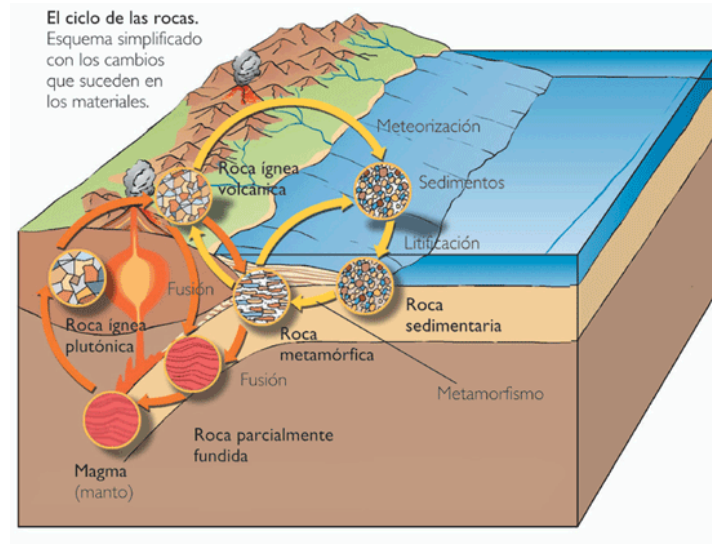
Respecto del proceso de formación, se ha descrito que las arcillas pueden originarse por neo formación o por transformación de otros minerales ya existentes. Ambos procesos están condicionados por la influencia del clima, la existencia de actividad geotérmica y los procesos de diagénesis. La formación de arcillas por efecto del clima en las rocas y los suelos es el principal proceso de formación de éstas en la superficie terrestre e incluye la disgregación física de la roca madre y la descomposición química de sus minerales. Está determinada por la naturaleza de la roca madre, los parámetros climáticos (principalmente temperatura y pluviosidad), la topografía, la vegetación, la existencia de actividad biológica y el periodo de tiempo durante el cual estos factores operen. La génesis de las arcillas es un proceso clave en la formación de suelos, por ser minerales característicos del mismo. Está íntimamente ligada a reacciones de hidrólisis de rocas que contengan en su composición silicio y aluminio. Estas reacciones pueden desarrollarse en el medio hidrotermal (durante la formación de un depósito mineral), o como procesos exógenos (bajo condiciones atmosféricas apropiadas) una vez que las rocas por erosión se encuentran en la superficie o en su proximidad. Se producen debido a que el  $\text{CO}_2$  disuelto en el agua de lluvia o de los ríos forma ácido carbónico, que reacciona con los feldespatos, induciendo la formación de minerales del grupo de la arcilla.



Interpretación de imagen f

## Procesos sedimentarios

Básicamente, corresponden a **erosión** (mecánica, química y biológica) en áreas fuente continentales, **transporte** por corrientes de agua (ríos), hielo (glaciares), o atmósfera (viento), **depósito** en cuencas deprimidas (lagos, deltas, estuarios, plataformas marinas relativamente someras, fosas y cuencas abisales), y compactación y **diagénesis** durante la formación en estas cuencas de pilas sedimentarias estratificadas que pueden llegar a tener miles de metros de espesor.



## Ciclo de las rocas sedimentarias



Imagen k.

Según el proceso geológico que las origine y a la ubicación del yacimiento en el que se encuentren pueden reconocerse dos tipos de arcilla:

1. Arcillas residuales o primarias: son el residuo insoluble que queda al descomponerse las rocas formadas por silicatos de aluminio y minerales feldespáticos. El yacimiento donde se encuentran está muy próximo a la roca madre de la que proceden, es decir, no han sufrido transporte alguno lo cual les otorga mayor pureza. En general poseen menos óxido de hierro y residuos orgánicos, por lo que son de color más claro tanto en crudo como tras cocción. Suelen presentar generalmente una diferencia gradual en sus características minerales, las clases más finas y puras se encuentran en la superficie. Y en profundidad, más cerca de la roca madre, aparecen mezcladas con partículas más o menos gruesas de rocas no descompuestas. El caolín es la única arcilla primaria conocida.

2. Arcillas de sedimentación o secundarias: se forman por sedimentación de arcillas primarias que han sufrido un transporte por fuerzas físicas o químicas, por lo que no guardan relación con la roca sobre la que se encuentran. Aparecen en ambientes de sedimentación muy diferentes: aluviales, glaciares, estuarinos, lacustres o marinos. El arrastre hace que el tamaño de grano sea menor, por eso son más plásticas. En función de la época geológica a la que pertenezcan muestran diversos grados de dureza, desde la arcilla blanda, típica de aluviones, hasta las esquistas que son extraídas con explosivos. Las arcillas de sedimentación son las más comunes y de composición más compleja, ya que durante el transporte van recogiendo impurezas que les proporcionan un color más oscuro. Su composición, además, varía mucho debido a las distintas condiciones en que hayan sedimentado. También presentan un mayor contenido en materia orgánica que hace que despidan un olor característico cuando se humedecen. Se encuentran entre ellas el caolín secundario, la arcilla refractaria, la arcilla de bola, el barro de superficie y el gres. *L.*

Las rocas ígneas (del latín *ignis*, fuego) también nombradas magmáticas, son todas aquellas que se han formado por solidificación de un material rocoso, caliente y móvil denominado magma; este proceso, llamado cristalización, resulta del enfriamiento de los minerales y del entrelazamiento de sus partículas. Este tipo de rocas también son formadas por la acumulación y consolidación de lava, palabra que se utiliza para un magma que se enfría en la superficie al ser expulsado por los volcanes. *m*



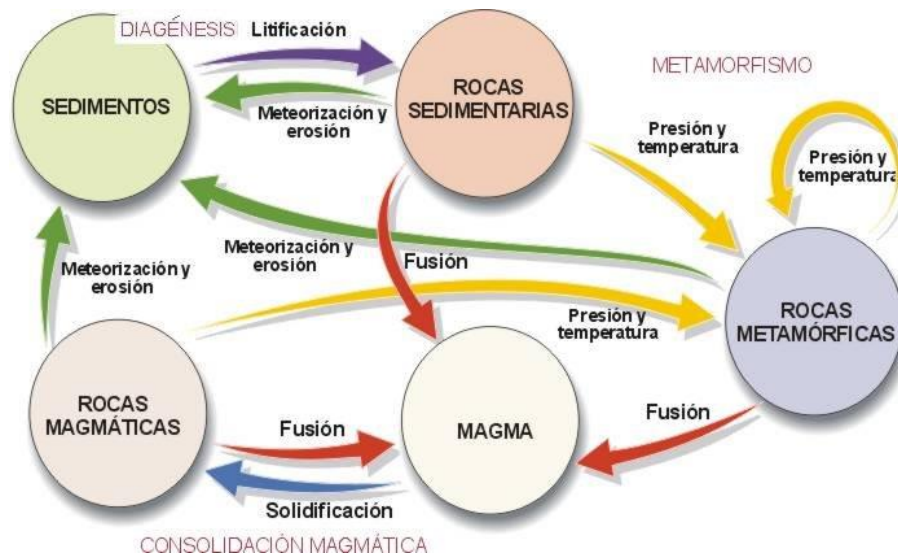


Imagen n.

La naturaleza de la arcilla consiste en pasar de un estado a otro, la temperatura hace posible su transformación en una sustancia dura, semejante a la roca (desde donde proviene) y de enorme durabilidad como parte de un proceso que podríamos llamar alquímico. Es la alquimia dueña de esta sustancia primordial, la que origina los distintos tipos de materias primas y todos los diferentes modos de hacer uso de ella: “con el fin de trabajar la arcilla inteligentemente, es esencial conocer por lo menos algo de sus características específicas”. (Elsebeth Woody, 1978)

Los elementos sometidos al tiempo necesario de procesos físicos y químicos particulares crean materialidades más o menos consolidadas. Se ha definido como diagénesis (gr.: *dia*, "cambio" y *genesis*, "origen") al proceso de formación de una roca sedimentaria compacta a partir de sedimentos sueltos que sufren un proceso de compactación y cementación, producto de presión y temperatura bajas. Esto se produce en los primeros 5 a 6 kilómetros de corteza terrestre desde la superficie, a temperaturas inferiores a los 150 o 200° C.

Por otra parte, el proceso que implica cambios en la mineralogía o microestructura de una roca en estado sólido se denomina metamorfismo (gr.: meta=cambio, morfo=forma). El cambio se debe esencialmente a una adaptación de la roca a condiciones físicas de temperatura y presión, que difieren de aquellas bajo las que la roca parental se formó y que también difieren de las condiciones físicas que normalmente existen en la superficie de la tierra y en la zona de diagénesis. El proceso puede coexistir con fusión parcial, puede implicar también cambios en la composición química de la roca. Se han definido varios tipos de metamorfismo, los que se han clasificado en base a diferentes criterios. Entre los factores que afectan el metamorfismo se consideran la estructura y composición de la roca original; la presión y la temperatura en la que evoluciona el

sistema; la presencia de fluidos y el tiempo. Las rocas que resultan de esa transformación se llaman metamórficas. (Fettes D., Desmons J., 2011).

Biológicamente, en la arcilla es muy posible encontrar partículas no minerales que son llamadas fitolitos, son de origen vegetal y se producen por la biomineralización (precipitación) de un mineral resultante de la actividad celular (o metabolismo) de un organismo vivo. En general las biomineralizaciones están relacionadas con una función fisiológica específica y en este caso, resultan provechosos para la estructura/función de los organismos. Los biominerales contienen un 10% de materia orgánica.

Por naturaleza la arcilla está casi siempre mezclada, contiene partículas y remotas formas de vida, también rastros de ella, misterios, es roca, tierra, polvo que alimenta imaginaciones y creaciones.

Es infinita...



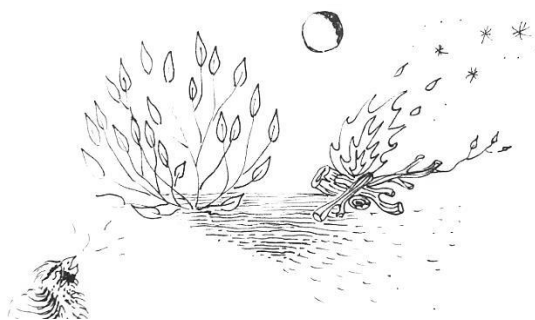
Foto 125: imaginarias globulares en construcción húmeda.

## Huellas

Son las señales que un cuerpo deja en el suelo al moverse, también el rastro que queda de una cosa o suceso, indicios de cuerpos o acciones, impresiones de un movimiento, rastros de energía que, desde lo inorgánico o lo aparentemente inerte, como la tierra o las rocas, aluden al movimiento.

En la tierra hay tantos vestigios de formas de vida, fragmentos, polvo de huesos, de seres que habitaron esta tierra, encontrando remotas huellas de su paso por este mundo, rastros de cuerpos... huesos, cuerpos transformados en piedra, objetos, dibujos, expresiones de sensibilidad. Trabajos en tierra, arcilla, cerámica, piedra, hueso, madera, pelo, fibras vegetales y metales están presentes en distintos lugares y periodos, hasta hoy se siguen descubriendo hallazgos asociados a la existencia humana, más allá del pasado conocido. Aquellos objetos o rastros, actúan como lazos con el mundo antiguo y lo ancestral, contienen y emanan desde su atávica presencia aquel tiempo de donde provienen, así como la misteriosa intención del o los autores. Conexiones objetuales con el pasado que hacen sentir el desconocido y antiguo presente en el que fueron creadas hasta ser descubiertas y extraídas a la actualidad, desenterradas, son huellas y presencias de otras realidades e imaginarios, pero ¿de otros sentires?, ¿de otras necesidades? Rastros de vida de *otros* seres humanos y también rastros de fuerzas y movimientos de la tierra donde habitaron.

La importancia entre vivencias y objetos habla del significativo nexo entre vida y muerte, motivando la observación y/o imaginación de un mundo compuesto por una amplia variedad de seres y materias, en un cuerpo planetario, tan quieto como variable, donde se mezclan tan difusos contornos como orígenes, donde vivimos y hacemos, con un ímpetu que apenas comprendemos, pero que claramente sentimos, de manera inexplicable... ¿Somos células? ¿Somos partículas? ¿Estamos muertos?... ¿destruimos nuestras propias huellas y por eso imaginamos tanto? ¿Es porque nos acabamos que imaginamos el infinito?



Desde las formas arcaicas de la naturaleza voy imaginando ancestros: cuerpos abstractos en constantes transformaciones, logrando en arcilla contener algunas de esas formas de existencia imaginaria.

Los cuerpos cerámicos son contenedores, vasijas extrapoladas que continúan con su función primordial de contener, en este caso acciones e imaginaciones, incluso el propio espíritu da la sensación... Son seres-recipientes nutridos de contenidos al elaborar su construcción y reconozco que, de alguna extraña forma también me contienen, invitándome a nacer y morir con ellos... a

dejar allí mis huellas y ver como se transforman con el paso del fuego y del tiempo... animales bióminerales...

Desde los propios procesos naturales de la materia, imaginar y ver procesos de construcción con sus propias naturalezas que siguen los cursos de sus propios funcionamientos...

Se producen rastros de energías en reposos de cerámica. Objetos misteriosos de deseo, objetos táctilo-espirituales, goces objetivados... liberados... "El goce estético es "autogoce objetivado" (einführung) propio de lo orgánico. Endopatía" (Lipps,Theodor. 1903-1906)

Imaginación, energía, fuerza visible e invisible, constante e intermitente, en reposo y transformación, flujo poético, vital, que inevitablemente llegará a su fin. Actúa como un órgano, como un ente, pero ¿tiene la imaginación un cuerpo, un cuerpo inimaginable, un cuerpo que se deja percibir cuando "lo esencial es invisible a los ojos" (Antoine de Saint-Exupéry)

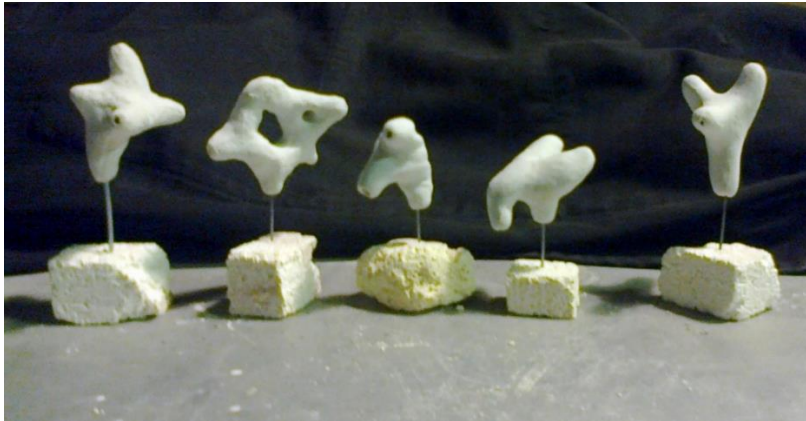


Foto 126: órganos imaginarios en construcción, proceso de esmaltado.

Experimentando y testificando la materialización realización de actos vitales en construcciones de arcilla... energías dejan huella en objetos de tierra, en cerámica, en la Tierra misma, actos de vida pseudo-fosilizados, momentos estáticos del movimiento que significa la vida.

Huellas dácilo-mentales corporizadas en arcilla, que van al fuego a transformarse, siendo este parte esencial del cuerpo cerámico, o van al agua a disolverse y ser barro otra vez.

Imaginación haciendo tierra... Mezclas continuas de procesos, que se hacen visibles con movimientos... corpóreo-terrenales...

Hacer mezclas de barro

Hacer fuego

Hacer cerámica

A ser... roca, tierra, polvo...

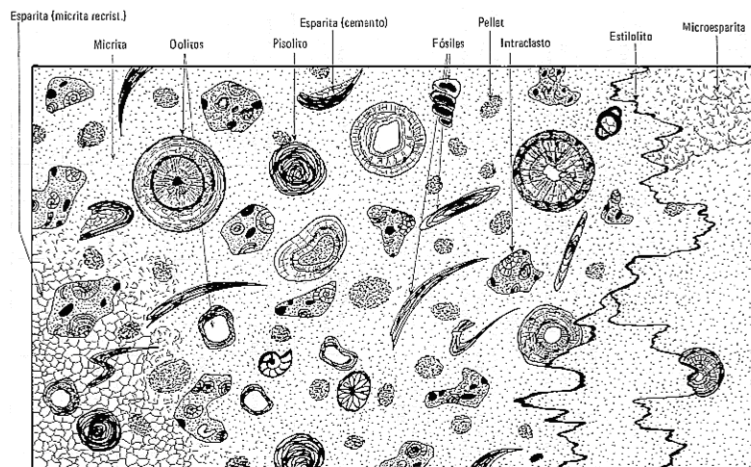
Cuerpos...

A ser brotes nuevamente...

De imaginaciones que nacen del fuego...De ser barro.



Foto 127: brote en trabajo húmedo, proceso de modelado. 2015



Aspecto microscópico de los principales tipos de componentes aloquímicos y ortoquímicos de rocas carbonatadas sedimentarias.

Imagen o.

EXPO DE SER BARRO – ENERO 2016





## Agradecimientos

Doy ampliamente las gracias a todos los queridos seres que me ayudaron con su apoyo y amor a desenvolver este proceso, a poder construirlo y hacerlo real. Gracias querida familia y amig@s, que me enseñaron su gusto y amor por la naturaleza y que me instaron a seguir adelante en momentos de oscuridad, incluyo aquí a los amados animales que tanto apoyo brindan con su felicidad y amor incondicional.

Agradezco el haber compartido parte de la vida con valiosas personas que acompañaron este proceso y que tristemente ya no están, abrazos eternos para ellas y ellos, esperando que el amor traspase las fronteras de otros mundos y tiempos, desde este lado se les recuerda con cariño siempre, espero nos encontremos una vez más!!

Agradezco por las amadas personas que aún están aquí, gracias por su apoyo, comprensión y amistad, por nutrirme siempre con sus conversaciones y haceres, por seguir en este camino que compartimos y mantener viva la esperanza, que es también un arduo trabajo. Que sigamos naciendo siempre, mientras envejecemos...

Muchas gracias a todas por existir en esta vida.

## BIBLIOGRAFÍA Y REFERENCIAS WEB

- Adorno, R. 1987. Sobre el lenguaje pictórico y la tipología cultural en una crónica andina. Revista de Antropología Chilena, Chungará N° 18, pp. 101-143. Universidad de Tarapacá, Arica-Chile. [En línea] [www.chungara.cl/Vols/1987/Vol18/Sobre\\_el\\_lenguaje\\_pictorico.pdf](http://www.chungara.cl/Vols/1987/Vol18/Sobre_el_lenguaje_pictorico.pdf)
- Albert, Tótila. 1892-1967. Cita extraída de "Totila Albert. Esculturas", catálogo de la exposición en el Instituto Chileno Alemán de Cultura, Goethe Institut. Pp. 15-16. Editorial Universitaria, Santiago de Chile, 1967. [En línea] <http://poetassigloveintiuno.blogspot.cl/2014/08/totila-albert-12681.html>
- Bertalanffy, Ludwing Von. 1963. Concepciones sobre el problema de la vida. En: Concepción Biológica del Cosmos, Cap. Primero. pág. 2. Ediciones de La Universidad de Chile, Santiago, Chile.
- Castro, Victoria. 1990. Palabras iniciales. En: Artífices del Barro, pág. 7 y 12. Publicación del Museo de Arte Precolombino, auspiciada por Banco O'Higgins. 1° Edición, noviembre de 1990. Santiago de Chile. [En línea] [www.precolombino.cl/wp/wp-content/uploads/Artifices-del-Barro.pdf](http://www.precolombino.cl/wp/wp-content/uploads/Artifices-del-Barro.pdf)
- Delannoy, L. 2015. Conversaciones en Curso Neuroartes y Percepción, Instituto Filosófico Ciencias de la Complejidad (IFCC). Apuntes de la autora.
- Delannoy, L. 2015. Neuroartes, un laboratorio de ideas, 187- 199. [En línea] <https://sites.google.com/site/insamjahealth/neuroartes-un-laboratorio-de-ideas-17792438>
- Diderot, D. cita de Diderot en: Carta sobre los ciegos para usos de los que ven. Editorial Alfaguara, Madrid, España. [En línea] [www.gandhi.com.mx/carta-sobre-los-ciegos-para-uso-de-los-que-ven-1](http://www.gandhi.com.mx/carta-sobre-los-ciegos-para-uso-de-los-que-ven-1)
- Bellatin, M. Carta sobre los ciegos para usos de los que ven. Editorial Alfaguara, Madrid, España. [En línea] [www.gandhi.com.mx/carta-sobre-los-ciegos-para-uso-de-los-que-ven-1](http://www.gandhi.com.mx/carta-sobre-los-ciegos-para-uso-de-los-que-ven-1)
- Biblioteca Juan Filloy. 2005. El cuenco de plata. México 474 D<sup>o</sup>- 23 (1097) Buenos Aires, Argentina. [En línea] [www.elcuencodeplata.com.ar](http://www.elcuencodeplata.com.ar)
- Einstein, Albert. 1988. Como veo el mundo. Pág. 13. Ed. Siglo XX, Buenos Aires, Argentina.
- Fettes D., Desmons J. 2011.**
- García, Rolando. 2006. Sistemas Complejos, *métodos y fundamentación epistemológica de la investigación interdisciplinaria*. Cap. 2.: Complejidad e interdisciplina. Pág. 18. Primera edición, Editorial Gedisa, Barcelona, España.
- Geertz, C. 1987. La interpretación de las culturas. Gedisa Editorial, Barcelona. España.
- Gündermann, H. 1985. El sacrificio en el ritual mapuche: un intento analítico. Revista de Antropología Chilena, Chungará N° 15, pp. 169-195. Publicado por: Universidad de Tarapacá, Arica, Chile. [En línea] <https://es.scribd.com/document/214730799/Ritual-de-Sacrificio-Mapuche>



- Lipps, T. Citado En: Léxico técnico de las artes visuales, Crespi I, Ferrario J. 2002, Universidad de Buenos Aires, Argentina.
- Maturana H., Dávila X. 2013. La era de la conspiración y la colaboración en: Revista Somos, pp. 16-21
- Newton, I. 1688. Principio de organicidad. Teoría general de sistemas (TGS).  
*Philosophiaenaturalisprincipia mathematica* (1687) (*The Principia: Mathematical Principles of Natural Philosophy...*)
- Pinter, Harold. 2005, Frase extraída del Discurso de aceptación del Premio Nobel de literatura 2005. "Arte, verdad y política".
- Saint-Exupéry, Antoine de. 1943 L, El Principito. Ed. Reynal & Hitchcock, USA.
- Vicuña, Cecilia 1983. L, Precario/Precarius, TanamPress, New York, USA.
- Villamar, Winston. 2014. Boletín de salud mental, febrero de 2014.
- Woody, Elsebeth. 1978. Cerámica a mano. Ed. CEAC, SA. Barcelona, España.

Imágenes [en línea]

- a. Foto 1: Nebulosa del Caballo. Orión. [En línea]  
<http://www.astromia.com/fotouniverso/caballobernard.htm>
- b. Foto 2: Microorganismos.
- c. Foto 3: Células humanas. <http://www.fundacavi.es/wp=130>.
- d. Foto 4: Diatomea de JanMichels. [En línea]  
<http://imaginingscience.tumblr.com/post/129771070913/marine-diatom-arachnoidiscus-sp-by-zeiss>.
- e. Imagen: [En línea] <http://geofrik.com/category/6-geologia/6-01-ciencias-geoquimicas/petrologia-y-petrografia-rama/petrologia-exogena/rocas-sedimentarias/>
- f. Imagen: [En línea] <http://sociedadycultura.com/ciclo-evolutivo-de-las-rocas-2.html>
- g.
- h. Imagen: [En línea] [http://www.eldia.com.ar/edis/20130430/fotos\\_g/DATA\\_ART\\_1238385.jpg](http://www.eldia.com.ar/edis/20130430/fotos_g/DATA_ART_1238385.jpg)
- i.
- j. Imagen: [En línea] <http://eltamiz.com/elcedazo/wp-content/uploads/2013/04/caolinita-cristal.gif>
- k. Imagen: [En línea] <http://semsea08.unizar.es/images/SEM2.png>
- l. Imagen: [En línea]  
[http://4.bp.blogspot.com/\\_RfXS8XXEygw/TORMlIbqJLI/AAAAAAAAAGg/HxkyZRNxWlw/s400/Estructura+Laminar+Arcilla.jpg](http://4.bp.blogspot.com/_RfXS8XXEygw/TORMlIbqJLI/AAAAAAAAAGg/HxkyZRNxWlw/s400/Estructura+Laminar+Arcilla.jpg)
- m. Imagen, esquema: [En línea]  
[http://www.ugr.es/~agcasco/msecgeol/secciones/petro/images/sed/01\\_2\\_ciclo.png](http://www.ugr.es/~agcasco/msecgeol/secciones/petro/images/sed/01_2_ciclo.png)
- n. [En línea] <http://camaraminera.org/gl/uploads/COMG/documentacion/mineria/arcillas.pdf>
- o. [En línea] <http://portalweb.sgm.gob.mx/museo/es/rocas/rocas-igneas>.
- p. Imagen, esquema: [En línea]  
[http://bibliotecadigital.ilce.edu.mx/sites/ciencia/volumen3/ciencia3/109/html/sec\\_6.html](http://bibliotecadigital.ilce.edu.mx/sites/ciencia/volumen3/ciencia3/109/html/sec_6.html)
- q. Imagen,esquema: [En línea]  
[http://www.urg.es/~agcasco/msecgeo/secciones/petro/images/sed/03\\_carb\\_2.png](http://www.urg.es/~agcasco/msecgeo/secciones/petro/images/sed/03_carb_2.png)

# Índice

TEMA	PÁG.
INTRODUCCIÓN-INDICIOS DE UN INICIO	2
MANIFIESTO - VIAJE	3
A L M A T E R I A L	22
METODOLOGÍA Y CONSTRUCCIÓN DEL PROCESO CREATIVO	25
PROCESOS DE CONSTRUCCIÓN (...Y DESTRUCCIÓN)	31
EXPERIMENTACIÓN DE ESTADOS Y MATERIALIDADES EN LA REPRESENTACIÓN O CONSTRUCCIÓN DE LA FORMA	37
ALGUNOS PROCESOS DE CONSTRUCCIÓN	37
FICHAS TÉCNICAS	80
PRO SESOS	139
ÓRGANOS, CUERPOS, FORMAS... IMPULSOS, TACTO, TIERRA, BARRO... ME IMAGINO	142
IMAGINACIÓN, ÓRGANO, OBJETO	146
MORFOLOGÍAS ORGÁNICAS, DE ASPECTO VITAL	150
CERÁMICA, ARCILLA, TIERRA	154
HUELLAS	163
EXPO "DE SER BARRO"	166
AGRADECIMIENTOS	167
BIBLIOGRAFÍA Y REFERENCIAS WEB	168
ÍNDICE	170

