



Universidad de Chile
Facultad de Filosofía y Humanidades
Departamento de Lingüística

SEMINARIO DE GRADO
'TÓPICOS EN ANÁLISIS DEL DISCURSO'

**FUNCIÓN DE LAS CLÁUSULAS ADVERBIALES EN
NARRACIONES DE ESTUDIANTES DE HUMANIDADES Y
CIENCIAS**

FLEXIBILIDAD RETÓRICA Y SEGUNDO PLANO NARRATIVO

**Informe final de Seminario de Grado para optar al grado de Licenciada en Lengua y
Literatura Hispánica, con mención en Lingüística**

Tania Beroíza Guzmán

Profesor Patrocinante: Guillermo Soto Vergara

Santiago, Chile

2011

RESUMEN

La presente investigación consiste en el análisis de las cláusulas adverbiales presentes en narraciones creadas por veinte estudiantes universitarios, los que fueron divididos en dos grupos dependiendo de si su área de estudio era humanista o científico/matemático.

En nuestro marco teórico contemplamos los siguientes temas: la gramática funcional, la clasificación de las cláusulas adverbiales en la gramática formalista, basándonos en los modelos de una orientación más semántica, la narración, los planos narrativos y su relación con la teoría de la Gestalt, y las modalidades de pensamiento.

El análisis de nuestra investigación mostró que, efectivamente, las cláusulas adverbiales, en ambos grupos, están en función de introducir y enriquecer el segundo plano narrativo, presentando totales parecidos, sin embargo, en las narraciones de los estudiantes del área de las humanidades hay una mejor distribución de las cláusulas, contrario a lo que ocurre en las narraciones de los universitarios del área de las ciencias, en donde los porcentajes mayores se limitan sólo a tres tipos de cláusulas adverbiales.

Palabras clave: *Cláusulas adverbiales, gramática funcional, satélites, segundo plano narrativo, teoría gestalt.*

AGRADECIMIENTOS

En primer lugar, agradecer a mi madre por su apoyo incondicional y por todos los ánimos que me dio día a día.

A Felipe Carrasco, por toda su paciencia, su comprensión y cariño.

A mis MQ, las amigas incondicionales y compañeras perfectas durante esta etapa.

También quisiera agradecer al profesor Guillermo Soto por su paciencia, sus críticas y su increíble capacidad de hacerme sentir menos tonta cada vez que las dudas sobre mi investigación me atacaban.

Agradecer también a mis queridas compañeras del seminario de grado porque con ellas el proceso se hizo mucho más llevadero.

Por su colaboración con este trabajo, agradezco también a todos aquellos que, amablemente, colaboraron con sus narraciones para el corpus, en especial a mis seguidores de Twitter que sin miramientos decidieron ayudar.

ÍNDICE

I. Introducción	5
1.1 Objetivo general	5
1.2 Objetivos específicos	5
1.3 Hipótesis	5
1.4 Importancia de la investigación	7
1.5 El estudio	7
II. Marco teórico	9
2.1 Gramática Formal, gramática Funcional	9
2.1.1 Gramática funcional: el modelo de Dik	10
2.1.2 La estructura jerárquica de la cláusula	15
2.1.3 Satélites	16
2.2 Clasificación de las cláusulas adverbiales en la gramática tradicional	17
2.2.1 Oración compuesta	17
2.2.2 Subordinación	18
2.2.3 La subordinación adverbial	18
2.3 La narración y los planos narrativos	22
2.3.1 Narración	22
2.3.2 Primer plano narrativo	22
2.3.3 Segundo plano narrativo	23
2.3.4 Teoría de la Gestalt	23
2.3.5 Funciones del segundo plano narrativo	25
2.4 Científicos y humanistas: sus modos de pensamiento	26
2.4.1 Pensamiento paradigmático	26
2.4.2 Pensamiento narrativo	27

III.	Metodología	28
	3.1 Esquema operativo	28
	3.1.1 Localización y fichaje de las cláusulas adverbiales								
	presentes en el corpus	28
	3.1.2 Cuantificación	28
	3.1.3 Establecimiento de funciones	28
	3.2 Corpus	29
IV.	Presentación y análisis de resultados	30
	4.1 Análisis cualitativo	30
	4.1.1 Cláusulas adverbiales de lugar	30
	4.1.2 Cláusulas adverbiales de tiempo	31
	4.1.3 Cláusulas adverbiales de modo	34
	4.1.4 Cláusulas adverbiales causales	35
	4.1.5 Cláusulas adverbiales condicionales	39
	4.1.6 Cláusulas adverbiales finales	39
	4.2 Análisis cuantitativo	30
V.	Conclusiones	51
VI.	Bibliografía	55

I. INTRODUCCIÓN

La presente investigación ha sido desarrollada en el marco del Seminario de Grado titulado *Tópicos en análisis del Discurso*. En ella estudiamos la presencia de las cláusulas adverbiales en narraciones escritas realizadas por veinte estudiantes universitarios quienes fueron divididos en dos grupos utilizando como criterio de separación el área a la que pertenecían las carreras que estudiaban, a saber: humanidades o ciencias duras. El estudio es de carácter descriptivo y se inscribe en el campo de estudio de la semántica del discurso.

1.1 Objetivo general

El objetivo general de esta investigación es dar cuenta de la función que poseen las cláusulas subordinadas adverbiales presentes en narraciones creadas por estudiantes universitarios pertenecientes a distintas áreas (tanto de las humanidades como de las ciencias duras).

1.2 Objetivos específicos

Nuestros objetivos específicos son:

- i. Contrastar las narraciones de alumnos universitarios del área de las ciencias y las humanidades.
- ii. Contrastar las cláusulas adverbiales de ambos grupos.
- iii. Identificar las funciones de las subordinadas adverbiales presentes en las narraciones.

1.3 Hipótesis

Considerando que “los [textos] narrativos presentan una secuencia de sucesos con privilegio de la articulación temporal en su desarrollo” (Véliz et al. 1991:73) y que las subordinadas adverbiales son “complementarias circunstanciales de un verbo, de un adjetivo o de otro adverbio, incluidas las causales y las consecutivas” (ibid.:74); manejamos

la hipótesis de que las cláusulas subordinadas adverbiales cumplen la función de introducir y enriquecer el segundo plano narrativo (plano que apoya, amplía y comenta el primer plano narrativo, es decir, la línea argumental), entregando información sobre los estados mentales de los personajes de la narración, sus motivaciones para realizar ciertas acciones y el caracterizar el espacio físico en el que se desarrolla la acción, entre otros.

Como una segunda parte de nuestra hipótesis, debemos señalar que el corpus que analizaremos constará de narraciones creadas por estudiantes universitarios, por lo que ellos ya habrán alcanzado un alto desarrollo en su alfabetización lingüística (Ravid y Tolchinsky 2002), es decir, ya serán sujetos que posean una flexibilidad retórica altamente desarrollada; tendrán –por su edad- un aumento en el conocimiento y utilización de los recursos lingüísticos que proporciona la lengua gracias a su inmersión en distintos contextos de comunicación, así como también su madurez les permitirá la producción de estructuras más densas que otorguen un alto nivel de complejidad y organización a la producción de discursos, en palabras de Ravid y Tolchinsky:

To be ‘linguistically literate’ means to possess a linguistic repertoire that encompasses a wide range of registers and genres. Once literacy is part of an individual’s cognitive system, it interacts with other components of linguistic knowledge to shape the emergence of its key property, which we call RETHORICAL FLEXIBILITY or ADAPTABILITY (420).

Esta flexibilidad retórica se desarrolla gracias a un incremento en la habilidad del sujeto para pensar en el lenguaje mismo, es decir, es capaz de crear representaciones lingüísticas distintas, flexibles y manipulables, gracias a su capacidad de pensar el lenguaje por medio de una reflexión metalingüística. Esta reflexión le permitirá adaptar su lenguaje a distintos destinatarios y situaciones.

Por otra parte, el corpus proviene estudiantes tanto de las ciencias duras como de las humanidades, por lo cual también nos atrevemos a señalar que, si bien ambos grupos estarán en el mismo nivel de alfabetización lingüística, habrá una mayor cantidad de subordinadas adverbiales en las narraciones creadas por los estudiantes de humanidades, es

decir, ellos tendrán un mayor desarrollo del segundo plano narrativo, en comparación a los estudiantes de las ciencias duras.

1.4 Importancia de la investigación

La importancia de esta investigación radica en que –aún con un corpus tan pequeño– es una muestra fiel de las narraciones que estudiantes universitarios pueden hacer, lo cual nos ayuda a hacer una descripción efectiva del comportamiento de las cláusulas adverbiales dentro de un texto narrativo. Si nuestra hipótesis se comprueba podríamos señalar que en las narraciones de los estudiantes del área de las ciencias existe cierta deficiencia en el desarrollo del segundo plano narrativo en los estudiantes del área de las ciencias, lo cual implicaría dificultades para expresar a cabalidad lo que, en la comunicación cotidiana, quieren expresar. Lo cual podría dar pie a estudios que se centren en análisis narrativos comparativos en humanidades y ciencias y fabricar estrategias apuntadas al aula de clases que permitan mermar estas diferencias antes de que los alumnos ingresen a la educación superior.

1.5 El estudio

El apartado [II] corresponde al marco teórico de la investigación. En el punto [2.1] nos propusimos hacer una introducción a la *gramática funcional* presentando su orientación semántica a partir de la cual identificamos a las cláusulas adverbiales.

En [2.2] tratamos las cláusulas adverbiales tal y como se consideran en la gramática formal, entregando información sobre las oraciones compuestas, la subordinación y los tipos de subordinadas adverbiales que consideramos y el cómo las identificamos.

En [2.3] nos centramos en definir la narración y los planos narrativos para luego hacer una correspondencia entre ellos y la teoría de las percepciones de la Gestalt, así como también las funciones que cumple el segundo plano narrativo dentro de las narraciones, lo cual nos permite identificar las funciones que están cumpliendo las cláusulas adverbiales. Finalmente, en [2.4] presentamos las modalidades de pensamiento basándonos en lo

planteado por Jerome Bruner (1996) para hacer la diferencia entre los modos de pensamiento de científicos/matemáticos y humanistas.

En la *metodología* [III] presentamos el corpus recogido y los pasos seguidos para analizarlo tanto de forma cuantitativa como cualitativa. En el apartado [IV] presentamos el análisis y resultados, primero del análisis cualitativo, que nos servirá para comprobar o refutar la primera parte de nuestra hipótesis, y luego el análisis cuantitativo, el que nos permitirá llevar a cabo los contrastes entre ambos grupos.

Finalmente, concluimos el estudio con el apartado [V], en donde exponemos las conclusiones que extrajimos de los resultados del análisis.

II. MARCO TEÓRICO

Considerando que nuestra hipótesis de investigación tiene relación con aspectos gramaticales y de narración, nos concentraremos en desarrollar tanto los aspectos que tienen relación con una identificación y clasificación de las cláusulas adverbiales, así como aquellos que tienen relación con la caracterización del segundo plano narrativo – lugar en el que las cláusulas adverbiales serían funcionales; para llegar finalmente a dar una caracterización de cómo serían las narraciones de estudiantes de ciencias duras y de humanidades y el por qué de la elección de los mismos.

2.1 Gramática Formal, Gramática Funcional

En este apartado haremos una introducción a la gramática funcional basándonos en el modelo de S. Dik, hasta llegar al tratamiento que en esta teoría se le da a las cláusulas adverbiales.

Por lo general, al estudiar las gramáticas que existen nos encontraremos con dos paradigmas distintos: por un lado las gramáticas de orientación *formalista* y por otro, las de orientación *funcional*.

En las gramáticas de tipo *formalista* el énfasis se pone en la realización de categorías gramaticales que se cree que pueden ser estudiadas en términos propios, sin importar el significado que portan o el uso que los hablantes les dan al momento de comunicarse, es punto de vista descansa en el supuesto de que el componente sintáctico es **independiente** del semántico y el pragmático.

Este paradigma se contrapone al enfoque *funcionalista*, cuyos exponentes mantienen que es imposible estudiar la organización del sistema gramatical de manera independiente de las funciones comunicativas que persigue el hablante al hacer uso de ellas; en otras palabras, la estructura de la gramática es imposible de comprender si se separan las nociones de qué es lo que constituye el conocimiento del lenguaje y cómo se usa ese conocimiento, teniendo siempre en consideración que el objetivo principal del lenguaje es el de establecer comunicación. Por lo tanto, para los funcionalistas, el estudio

del lenguaje sólo será relevante en la medida en que contemple su carácter de instrumento para generar comunicación.

Es desde el punto de vista de la gramática *funcionalista* y, sobre todo basándonos en el modelo de Dik, que analizaremos las cláusulas adverbiales.

2.1.1 Gramática funcional: el modelo de Dik

El modelo de gramática que plantea Dik, viene principalmente motivado por la orientación comunicativa que poseen los modelos funcionalistas en general, pues para ellos la función principal del lenguaje es **establecer comunicación**. Es por esta razón que con cada uno de los elementos que comprenderá su modelo gramatical, se intentará presentar las propiedades semánticas y pragmáticas que están subyacentes en cada uno de ellos, excluyendo así el concepto formalista del componente gramatical como algo independiente del componente pragmático.

En relación a esto, García Velasco (2003) señala que

La principal función del lenguaje es establecer comunicación entre los individuos pertenecientes a una misma comunidad lingüística. La comunicación es definida como una actividad social a través de la cual *el hablante efectúa modificaciones en la información pragmática de su oyente*. Estos cambios se agrupan en dos tipos fundamentales: por un lado, están aquellos relativos al *contenido del mensaje* [...] y, por otra parte, aquellos que conciernen a la *relación entre el hablante y el oyente* (63). (Énfasis nuestro).

Estos tipos fundamentales en los que se agrupan los cambios que el hablante puede generar en el contenido pragmático del oyente son integrados en la Gramática Funcional como dos funciones básicas: las funciones *representativas* e *interpersonales*.

Al mismo tiempo, la teoría funcionalista debe dar cuenta tanto de reglas que permitan construir las expresiones lingüísticas (el *componente gramatical*), como de las

convenciones que rigen el intercambio comunicativo (el *componente pragmático*). Para ello, el modelo gramatical de Dik considera la idea de que la interacción verbal entre un hablante y un oyente parte desde la información pragmática que cada uno de ellos posee. Y, tal como señala García Velasco en la cita anterior, esta interacción tiene como finalidad modificar la información pragmática del interlocutor. Para ello, el hablante primero debe evaluar lo que él cree que el oyente podría interpretar de la expresión lingüística que profiera según la información pragmática que su oyente posea a la mano. Mientras que el oyente habrá de interpretar la expresión lingüística y reconstruir la intención comunicativa del hablante.

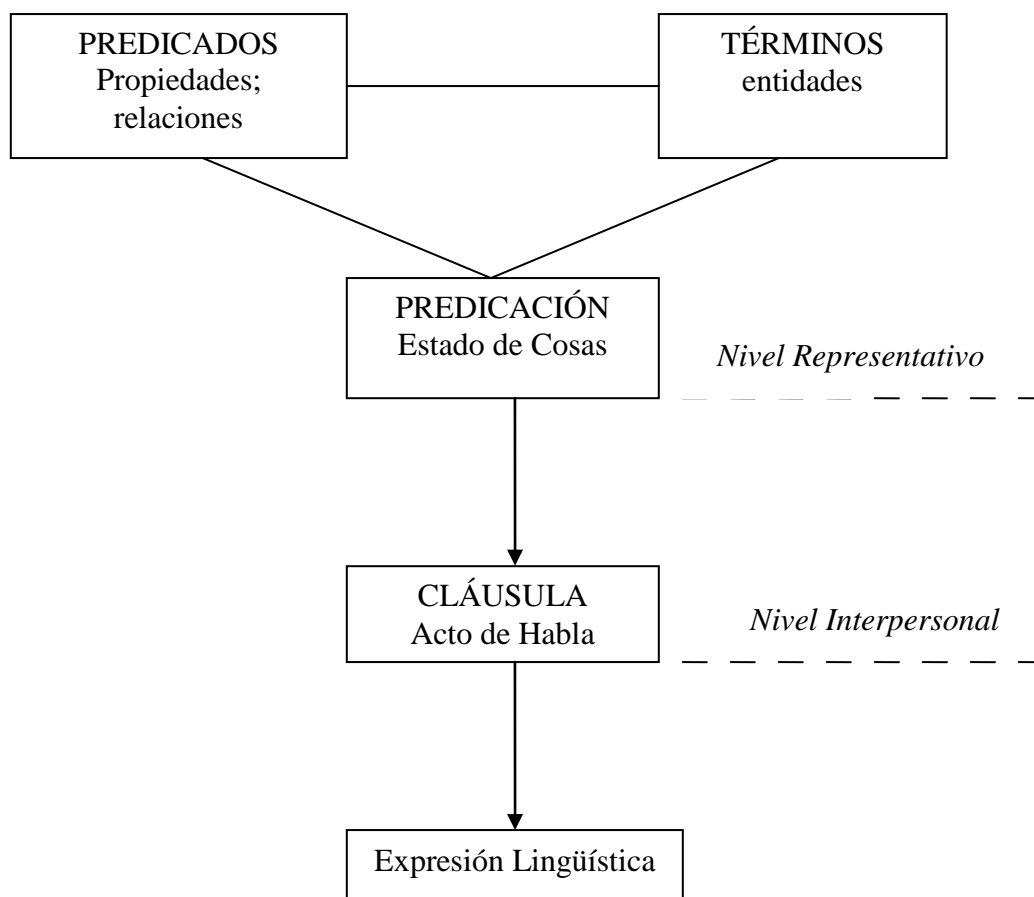


Figura 1. La GF: Estructura básica (García Velasco 2003: 83)

En este sentido, el componente gramatical ayudará a generar una ‘expresión lingüística’ a partir de la motivación que el hablante tenga para modificar la información pragmática del oyente que se estime que el interlocutor posea. Según García Velasco, para que una expresión lingüística pueda construirse se debe, primero, hacer una caracterización del Estado de Cosas (EdC) que constituirá el contenido básico que entregará el mensaje. Estos EdC son elegidos por las predicaciones, las que resultan de la aplicación de un predicado sobre uno o más términos, los que se refieren a alguna entidad. Se relaciona con el nivel representativo pues un EdC “se describe de modo tal que el oyente es capaz de comprender la situación real o hipotética a la que *se hace referencia*” (García Velasco 2003:136. Énfasis nuestro).

Por su parte, la cláusula resultante tiene que recibir algún tipo de rasgo ilocutivo que especifique la intención comunicativa del hablante y la naturaleza de la expresión lingüística como acto de habla. Ya en este nivel se espera que nos encontremos con aquellos aspectos de la expresión lingüística que tienen qué ver con la interacción entre individuos, es decir con el generar comunidad a través de la comunicación, es decir, que el interlocutor debe ser capaz de reconocer la intención comunicativa del hablante.

Finalmente, este esquema, en la Gramática Funcional de Dik es postulado de la siguiente forma (ver página 15)

Podemos percatarnos de la existencia de tres componentes primordiales: el *Fondo*, *la estructura de la cláusula* y *el componente expresivo*.

- i. **Fondo:** es el componente en donde se almacenan todos los elementos léxicos de la lengua, es decir, el lexicón, en donde incluiremos tanto los predicados como los términos. Además, aquí aparecen las reglas por medio de las cuales es posible crear nuevos elementos de un modo más productivo. Es en este nivel en donde se debe representar la relación que debe existir entre el componente gramatical y el componente pragmático.
- ii. **Estructura Clausular:** nos encontramos con una organización jerárquica de las expresiones lingüísticas. Lo primero que podemos distinguir en la estructura clausular son los términos *predicación* (la que se subdivide en *nuclear*, *central* y *extendida*), *proposición* y *cláusula*. Cada uno de estos niveles comprende un

incremento gradual de sus elementos, pues en cada nivel es posible agregar tanto elementos gramaticales (operadores, representados por la letra griega π) como elementos léxicos (satélites, representados por la letra griega σ). Tanto operadores como satélites aportarán diversas modificaciones a cada nivel, contribuyendo a la expansión de la cláusula.

Hasta aquí nos encontramos con los componentes que tienen qué ver con la *estructura subyacente* de la cláusula, mientras que el tercer componente se relaciona directamente con la formación formal de la expresión lingüística.

- iii. Componente Expresivo:** incluye las *reglas de expresión* que se ocupan de los aspectos formales, prosódicos y de orden de los constituyentes. Éstos deben situar a los diversos constituyentes de la cláusula en su orden sintáctico correspondiente. Orden que podría variar dependiendo del carácter informativo que se le otorgue a cada uno de ellos.

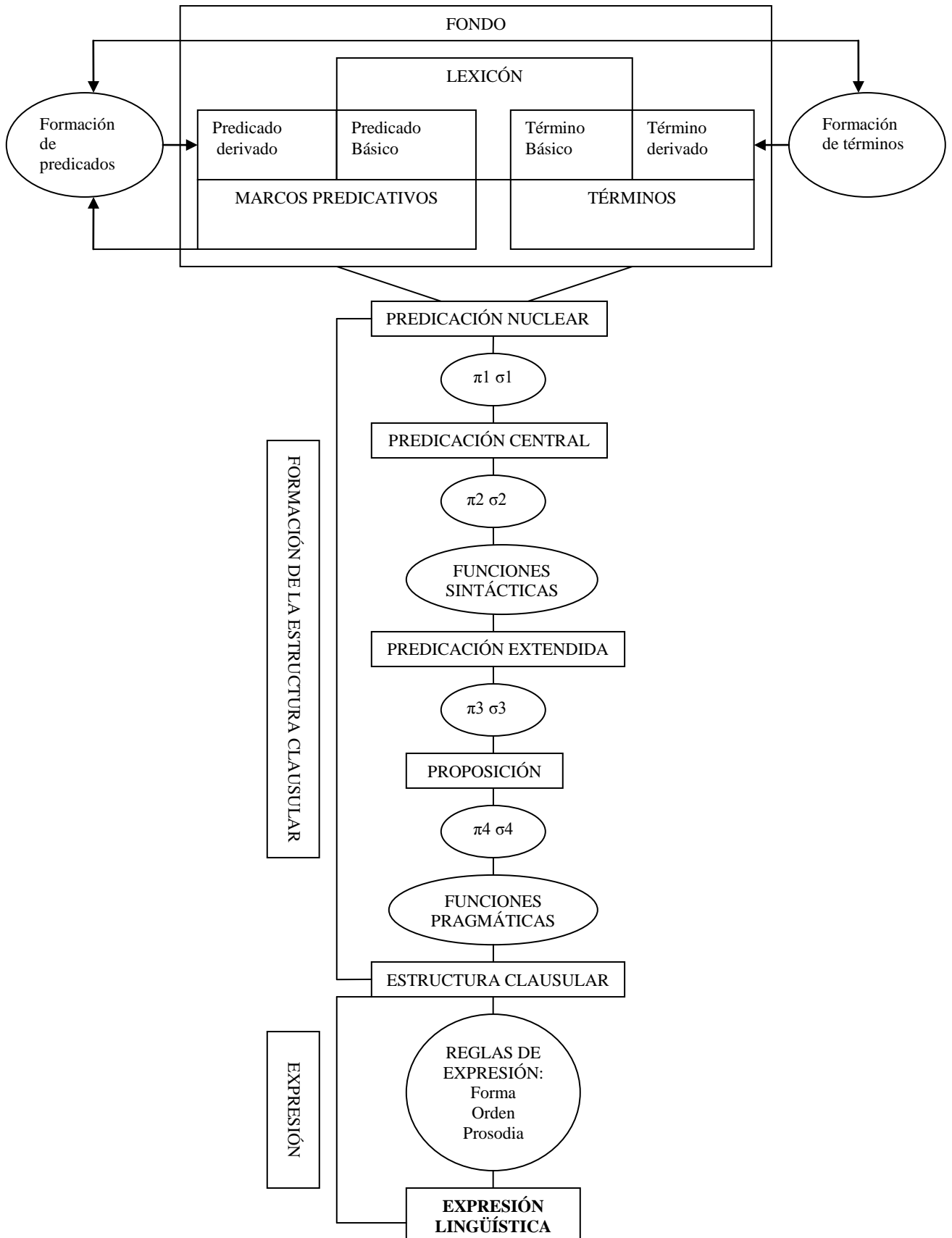


Figura 2. La GF: organización general (García Velasco 2003: 85)

2.1.2 La estructura jerárquica de la cláusula

Como señalamos anteriormente, la Gramática Funcional de Dik tiene una estructura jerárquica, representada en la figura 2. Cada uno de estos niveles (cláusula, proposición, predicación, término y predicado) se inserta en el nivel superior, generando una mayor complejidad. Cada uno de estos estadios pueden ser modificados por los operadores o los satélites, los cuales contribuirán a la formación de la cláusula. García Velasco señala así el aporte semántico que los operadores y satélites ofrecen a cada nivel:

ESTRATO	OPERADOR	SATÉLITE	MODIFICACIÓN
PREDICADO	Operadores de predicado (π_1)	Satélites de predicado (σ_1)	Propiedades adicionales del EdC
PREDICACIÓN	Operadores de predicación (π_2)	Satélites de predicación (σ_2)	Localización del EdC
PROPOSICIÓN	Operadores de proposición (π_3)	Satélites de proposición (σ_3)	Validez de la proposición
CLÁUSULA	Operadores de ilocución (π_4)	Satélites de ilocución (σ_4)	Estrategia comunicativa del hablante

Tabla 1. Operadores, satélites y estratos oracionales (2003:140)

Para los efectos de esta investigación sólo definiremos los satélites, pues ellos vendrían a ser el correspondiente de los circunstanciales de la gramática tradicional, lugar en dónde incluimos adverbios y, por supuesto, a las subordinadas adverbiales.

2.1.3 Satélites

Para Dik, los satélites son elementos que poseen una naturaleza léxica, por lo que generan modificaciones más finas (en comparación con los operadores) en cada estrato de la cláusula; y que **no** son requeridos por el predicado principal, por lo que el hablante los utilizará sólo para aportar información adicional al hablante utilizando estos elementos en la expresión lingüística. Es decir, son opcionales y sin ellos el mensaje no dejaría de ser aceptable para el interlocutor.

Cada uno de estos tipos de satélites modificarán de cierta forma cada uno de los niveles de la cláusula, así nos encontramos con:

- i. Satélites de predicado ($\sigma 1$):** especifican *propiedades adicionales del EdC* que es designado por la predicación nuclear.
- ii. Satélites de predicación ($\sigma 2$):** *localizan el EdC* definido por la predicación central con respecto a dimensiones *temporales espaciales y cognitivas*.
- iii. Satélites de proposición ($\sigma 3$):** especifican la *actitud del hablante* en relación al hecho que fue designado por la proposición.
- iv. Satélites de ilocución ($\sigma 4$):** *especifican o modifican la fuerza ilocutiva* del acto de habla en el que se presenta la proposición.

En cada uno de los grupos de los satélites es posible encontrar categorías diferentes dependiendo de su aporte semántico, sin embargo, mantendrán como característica común el modificar un mismo nivel oracional y mantener un comportamiento sintáctico similar.

Con las definiciones de los tipos de satélites presentadas podemos percatarnos que, al parecer, las subordinadas adverbiales tenderían a aparecer, por sobre todo, en la predicación central, lo cual se ve apoyado por la clasificación que se lleva a cabo de los satélites de predicado:

DOMINIO SEMÁNTICO	FUNCIÓN DE SATÉLITE
Localización espacial	Lugar
Localización temporal	Tiempo, frecuencia, duración
Localización en relación con otros EdC	Causa, circunstancia, condición
Localización cognitiva	Razón, finalidad

Tabla 2. Los satélites de predicación σ_2 (García Velasco 2003:165)

Estas categorías sólo localizan el EdC con respecto a diversos dominios semánticos, pero no afectan la estructura interna (como lo hacen, por ejemplo, los satélites de predicado). En otras palabras, los satélites de predicación permiten al hablante describir el evento que le comunicará a su interlocutor.

2.2 Clasificación de las cláusulas adverbiales en la gramática tradicional

Si bien realizaremos el análisis desde el punto de vista de la gramática funcional de Dik, nos parece pertinente realizar una revisión sobre algunos conceptos que se utilizan en la gramática tradicional para definir los fenómenos que consideraremos, a saber: oración compuesta, subordinación, subordinación adverbial y tipos de subordinadas adverbiales.

2.2.1 Oración compuesta

Tradicionalmente se ha considerado -desde un punto de vista sintáctico- a la oración compuesta como una oración que consta de dos o más oraciones simples que se han vinculado entre sí gracias a diversos nexos, como las conjunciones, los adverbios o los pronombres relativos. Las cuales podrían clasificarse en tres tipos: las que son formadas por yuxtaposición, las formadas por coordinación y las formadas por subordinación. Las que se diferencian dependiendo de si contienen o no algún signo expresivo de la relación existente entre ambas oraciones, y de la clase de relación que estos signos expresen (Gili Gaya, 1972).

2.2.2 Subordinación

Al hablar de subordinación, lo primero que debemos tener en cuenta es que no sólo se trata de una mera relación entre dos oraciones simples, sino que esta relación está en posesión de un sentido, y por ello se encuentran subordinadas a la intención subjetiva con que se profieren. Es probable que tanto las oraciones compuestas formadas por coordinación como las formadas por subordinación se confundan (a pesar de que las conjunciones se hayan especializado para permitirnos distinguir entre una coordinación y una subordinación), es por ello que debe tenerse en cuenta que la gran diferencia entre ellas es en relación al período, pues la subordinación existe dentro de todo período respecto a una oración sentida como más expresiva. (Gili Gaya, 1972)

Estas oraciones subordinadas se ven convertidas, pues, en elementos sintácticos que funcionarán ya sea como sujetos, atributos, complementos, entre otros. Por esto, la cláusula subordinada será analizada como si fuera otra oración simple más, pero en la que cada uno de los elementos que la componen (las preposiciones, la flexión, y otros elementos sintácticos) están de tal manera relacionadas que, al separarlas, las oraciones parecen carentes de significado, al menos una de las oraciones del período queda formalmente incompleta.

Como señala Gili Gaya (1972: 272):

Aunque la mayoría de las conjunciones se haya especializado en su papel coordinante o subordinante, la diferencia entre coordinación y subordinación no está tanto en la naturaleza de las conjunciones empleadas en cada caso, como en el grado en que la subordinada se haya incorporado a la principal hasta convertirse en elemento sintáctico de esta. La hipotaxis significa, por ello, un fortalecimiento de las relaciones entre los componentes del período, y mayor posibilidad de matices cualitativos en la expresión de tales relaciones.

2.2.3 La subordinación adverbial

Se considera que las subordinadas adverbiales ejercen el mismo papel gramatical que correspondería a un adverbio, en otras palabras, pueden modificar a la oración principal

ya sea cuantitativa o cualitativamente. Además, las oraciones subordinadas adverbiales se consideran como correlativas, pues se enlazan entre sí por medio de la relación que se establece entre un elemento de la oración principal y otro que figura en la oración subordinada.

En las gramáticas tradicionales han existido dos puntos de vista para clasificar a las subordinadas adverbiales: uno que tiene relación con los papeles circunstanciales, en donde se tienen en cuenta, por sobre todo, los rasgos de la estructura sintáctica de cada subordinada; y otro desde un punto de vista semántico, haciendo alusión al contenido referencial que estas manifiesten.

Considerando ambos tipos de clasificación, para efectos de este trabajo utilizaremos la clasificación de las subordinadas adverbiales que R. Seco utilizó en su *Manual de gramática española* (1989) ya que, gracias a su punto de vista más cercano al semántico, se acerca al análisis que realizaremos. Así distinguiremos entre las siguientes subordinadas adverbiales:

- i. Oraciones de carácter circunstancial, que son las que expresan relaciones ya sea de espacio, tiempo o modo, y que corresponderían a los adverbios de estas clases.

- *Oraciones adverbiales de lugar*: el adverbio relativo usual es «donde». Su antecedente puede ser un adverbio de lugar, un sustantivo que exprese lugar, un pronombre neutro, o el concepto general expresado por una oración entera. Se refieren a un antecedente que no siempre se expresa; muchas veces el antecedente puede callarse o ser indeterminado.

Si el verbo que acompaña a «donde» expresa movimiento, puede llevar las preposiciones correspondientes, dependiendo de la dirección del movimiento: se usa la preposición «a» para señalar el lugar del movimiento; «de» para indicar el lugar de origen, mas también puede expresar deducción o consecuencia; «por» denota el lugar de tránsito y, al igual que la preposición «de», puede señalar deducción o consecuencia; «hacia» muestra

la dirección del movimiento; «hasta» indica el término del movimiento; y «en» indica el lugar de permanencia.

- *Oraciones adverbiales de tiempo*: en estas oraciones, la relación temporal en que se hallan los verbos de la oración principal y de la oración subordinada está expresada por los *tiempos* respectivos, pero puede ocurrir que estos tiempos verbales no sean suficientes para expresar todos los matices de la relación; de ello se encargan los adverbios, pues no sólo nos hacen ver la relación, sino que también se encargan de expresar si las acciones se conciben como simultáneas o como sucesivas, y si la sucesión es mediata, inmediata o reiterada.

Corresponden a un adverbio de tiempo o a una locución equivalente; al igual que las de lugar, son correlativas. Generalmente se emplean conjunciones temporales como «cuando», «cuanto», «como» y «que».

- *Oraciones adverbiales de modo*: de ordinario se enlazan por medio de «como». Su función es la de comparar y relacionar modificaciones modales de la acción verbal. La comparación entre las adverbiales de modo siempre denota igualdad o semejanza.

También son correlativas y se unen a la oración principal mediante el adverbio «como» o la locución «según que». El antecedente de «como» puede ser alguno de los sustantivos *modo, manera, arte, forma* u otros de sentido semejante.

- ii. Oraciones subordinadas que expresan relaciones cuantitativas, que corresponderían a los adverbios de cantidad y comparación.

Al comparar entre sí dos conceptos, esta comparación puede realizarse ya sea teniendo en cuenta las cualidades o las cantidades, por lo que la comparación puede ser de igualdad, superioridad o de inferioridad.

Si son de igualdad, se utilizan «tal...cual (como)», «tanto...cuanto», «todo», «tanto (tan)» o «tal»; si la comparación es de superioridad se usará «más...que (de)» o «adjetivo comparativo... que (de)»; mientras que si la comparación es de inferioridad, se usará «menos...que (de)» o «adjetivo comparativo... que (de)».

iii. Oraciones de relación causativa, las que van unidas a la oración principal por medio de conjunciones o frases conjuntivas. En este grupo se incluyen las oraciones condicionales y las concesivas.

- *Oraciones adverbiales condicionales*: hacen depender el cumplimiento de lo enunciado en la oración principal de la realización de la oración subordinada.

La única conjunción condicional es «si», pero pueden usarse como condicionales algunas conjunciones de otro origen y numerosas frases conjuntivas: «como», «cuando», «siempre que», «ya que», «con tal que», «con solo que», «con que».

- *Oraciones adverbiales concesivas*: Expresan una objeción o dificultad para el cumplimiento de lo que se profiere en la oración principal, pero esta dificultad no impide su realización.

La más empleada de todas las conjunciones es «aunque», pero –con menos frecuencia- también se utilizan «así», «si bien», «ya que», «siquiera», «bien que», «a pesar de que», «mal que». Opone dos juicios contrarios, al igual que las coordinadas adversativas.

Además, aunque Seco no las considere dentro de su taxonomía, incluiremos las subordinadas adverbiales causales y finales:

- *Oraciones adverbiales causales*: explican la causa, razón o motivo de la oración principal.

La conjunción más común es «porque», pero también nos encontramos con «pues», «ya que», «como», «como que», «visto que», «en vista de que».

- *Oraciones adverbiales finales*: expresan la finalidad o la intención con que se produce la acción que enuncia el verbo principal.

Los principales nexos para introducir estas cláusulas son «a que», «a fin de que», pero si los verbos principal y subordinado poseen el mismo sujeto, el verbo subordinado

aparecerá en infinitivo y se omitirá el «que» subordinante, expresando la relación final sólo por medio de las preposiciones «a», «para», o la locución preposicional «a fin de que».

Nuestro estudio se centrará, considerando las funciones de los satélites de predicación, en las subordinadas adverbiales de *lugar, tiempo, modo, condición, causa y finales*.

2.3 La narración y los planos narrativos

2.3.1 Narración

Concebiremos una narración a partir de la concepción laboviana. El autor considera que un texto narrativo está constituido de partes mínimas, las que llama ‘cláusulas narrativas’, definiéndolas como: “a sequence of two clauses which temporally ordered” (1972:360). Para que una narración sea considerada como tal debe contener, al menos dos cláusulas narrativas. Pero la definición que nos entrega una visión restringida sobre lo que es un texto narrativo, pues considera que la narración debe ser organizada en el *mismo* orden temporal en el que ocurrieron los eventos que se narran, por lo que, tal y como señala Reinhart (1984), esta definición de texto narrativo se aplicaría sólo a aquellos textos que tengan algún tipo de relación y congruencia con el orden temporal en el que se sucedieron los eventos y su orden de representación.

Entonces, si consideramos que una narración debe, necesariamente, tener un eje temporal alrededor del cual se organizarán las cláusulas narrativas, todas aquellas cláusulas que no tengan relación con esa secuencia temporal de los eventos se organizarán alrededor del eje temporal.

2.3.2 Primer Plano Narrativo

Llamaremos “primer plano narrativo” a la organización temporal de las cláusulas narrativas, las que presentan los progresos que tiene la narración a través de la secuencialidad de sus elementos. En este sentido podemos comprender este primer plano

como la trama estructural de una narración, en la cual los elementos están vinculados por una secuencia de causalidad, los que constituirían el contenido accional central de una narración, es decir, el *esqueleto narrativo*.

2.3.3 Segundo Plano Narrativo

Si el primer plano narrativo es la trama estructural de una narración, el segundo plano consta de todas aquellas cláusulas no narrativas (las cláusulas que no están caracterizadas por la organización temporal de los sucesos narrados y que no hacen avanzar la acción) que comentan o apoyan este plano.

Se caracteriza por la simultaneidad de sus elementos: los sucesos del segundo plano ocurren al mismo tiempo que los del primer plano pudiendo, además, situarse en cualquier lugar del eje temporal o ser atemporales; característica que nos lleva a comprender, además, su carácter temporalmente flexible, que se ve reflejado en la capacidad del segundo plano para realizar anáforas y catáforas, es decir, puede comentar sucesos ya relatados (anáforas) o incluir avances de la narración posterior (catáforas).

2.3.4 Teoría de la Gestalt

Las definiciones que ya presentamos sobre los planos narrativos parten desde la visión laboviana de los planos narrativos, resaltando la temporalidad en la organización y reconocimiento de los planos.

Si bien esta definición nos permite analizar la organización de los textos narrativos, es una visión restringida ya que es aplicada sólo a un subconjunto de textos que presentan eventos temporales y son aquellos que presentan congruencia entre el orden temporal en que sucedieron los eventos y el orden de presentación de los mismos en el texto; es por esta razón que Reinhart (1984) amplía la definición de primer y segundo plano narrativo (llamándolos *foreground* y *background*) comparándola con las concepciones que maneja la teoría de percepciones de la Gestalt: "...the distinction between foreground and background is the linguistic counterpart of the perceptual distinction between figure and ground in the

gestalt theory. In other words, the temporal organization of narrative text reflects principles of the spatial organization of the visual field” (787).

Lo primero que debemos tener claro es que en la psicología de la Gestalt señala que la mente configura -a través de ciertas leyes- todas las unidades que llegan a ella a través de los canales sensoriales o de la memoria. De estas leyes la que nos interesa es el **principio de la relación entre figura y fondo**, que afirma que cualquier campo conceptual puede dividirse en figura y fondo. Según esto, siempre hay una figura que sobresale por sobre un fondo, caracterizándose por una interdependencia entre ellas (la figura dependería de las características del fondo y viceversa) idea con la que juegan las llamadas ‘ilusiones ópticas’, como en la imagen siguiente:

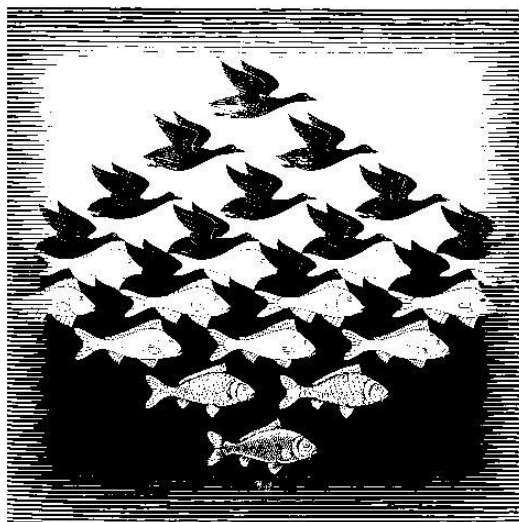


Imagen 1. Ilusiones ópticas en la Gestalt

Esta distinción entre figura y fondo es llevada a la narración por Reinhart cambiando del plano espacial al plano temporal, es decir, haciendo una equivalencia entre figura/*foreground* (primer plano narrativo) y fondo/*background* (segundo plano narrativo). Gracias a esta comparación, podemos señalar que el primer plano no es más importante que el segundo plano, sino que ambos se encuentran en una relación de paralelismo, pues el primer plano (concebido como una secuencia de *eventos* –cláusulas que cumplen la realización de lo predicado- ordenados en un eje temporal) no tendría sentido ni se podría

determinar sino se tienen en cuenta también las condiciones físicas de esos eventos (los *estados* – motivaciones, las circunstancias precedentes que condujeron a esas acciones, los estados mentales de los agentes de la acción), que son entregadas por el segundo plano narrativo.

2.3.5 Funciones del Segundo Plano Narrativo

Basándonos en la propuesta semántica realizada por Cavalli et al. (1996), centrada en la información contextual que entrega el segundo plano narrativo, consideraremos que el segundo plano narrativo posee las siguientes funciones:

- i. Permite al narrador atribuir a los personajes pensamientos, emociones y sensaciones, lo que le permite al autor explicar las reacciones que presentan los personajes en los puntos críticos del desarrollo de la trama narrativa.
- ii. Entrega caracterizaciones detalladas de los aspectos físicos de los personajes (aunque estos sean de escasa relevancia para el desarrollo de la trama narrativa).
- iii. Entrega características de la personalidad de los personajes que permiten explicar su comportamiento en determinadas situaciones.
- iv. Caracteriza minuciosamente la secuencia temporal de los hechos y los aspectos físicos del entorno espacial en el que se desarrolla la acción.
- v. Describe de manera elaborada los hechos narrativos, ornamentando la descripción de los estados, sucesos y acciones que acontecen en el relato.
- vi. Evidencia la presencia de un narrador, el que se manifiesta por medio de evaluaciones, puntos de vista y emociones con respecto a los sucesos narrados.

- vii. Intensifica los segmentos del relato a los que se les entrega una particular relevancia.
- viii. Presenta algunas abducciones generadas para otorgar coherencia a los sucesos narrativos que podrían presentar dificultad en su interpretación.
- ix. Permite la elaboración de marcos y cierres de relatos.

2.4 Científicos y humanistas: sus modos de pensamiento

Tradicionalmente se ha distinguido entre las áreas de ciencias y humanidades presentándolas como opuestas y casi irreconciliables. Sus diferencias se han plasmado desde diversos puntos de vista, ya sea por sus objetos de estudio, sus formas de abordar las investigaciones o su misma forma de comprender la realidad.

Esta diferenciación ha sido abordada por diversos investigadores, entre los que encontramos a Wilhelm Dilthey, con su distinción entre "Naturwissenschaften" (las ciencias naturales) y "Geisteswissenschaften" (las ciencias humanas o ciencias del espíritu) en donde señalaba que las ciencias naturales explican los fenómenos en términos de causa-efecto; mientras que las ciencias humanas explican los fenómenos por medio de la comprensión y la penetración humana; distinciones que suelen concordar en que los modos de pensamiento de unos y otros (de científicos y humanistas) son los distintos.

Para efectos de esta investigación utilizaremos la distinción de modalidades de pensamiento que Jerome Bruner plantea en su libro *Realidad mental y mundos posibles* (1996). En este libro, Bruner señala la existencia de dos modalidades de pensamiento: la paradigmática y la narrativa. Cada una de las modalidades entrega métodos distintos para ordenar la experiencia y construir la realidad.

2.4.1 Pensamiento paradigmático

Así, se nos presenta la modalidad paradigmática como un modo de pensamiento que ordena los acontecimientos según sus causas generales, empleando procedimientos de

verificación científica. En palabras de Bruner: “Emplea la categorización o conceptualización y las operaciones por las cuales las categorías se establecen, se representan, se idealizan y se relacionan a fin de construir un sistema” (24). En este sentido, los mundos narrativos que se creen bajo el pensamiento paradigmático serán mundos generados desde la lógica y que pueden ser verificados por medio de la observación, siendo dirigidos por una hipótesis, intentando presentarnos los sucesos como una *verdad*. En este sentido, Bruner señala que

La aplicación imaginativa de la modalidad paradigmática da como resultado una teoría sólida, un análisis preciso, una prueba lógica, argumentaciones firmes y descubrimientos empíricos guiados por una hipótesis razonada. [...]Trata de trascender a lo particular buscando niveles de abstracción cada vez más altos, y al final rechazan en teoría todo valor explicativo en el que intervenga lo particular. (25)

En suma, la modalidad paradigmática intenta cumplir con un ideal formal de descripción y explicación, buscando niveles de abstracción cada vez más altos, dejando de lado aquellas explicaciones que se basen en lo particular.

2.4.2 Pensamiento narrativo

Por su parte, la modalidad narrativa es mucho más complicada de describir en términos formales que permitan dar una idea acabada de cómo son y se pueden realizar los buenos relatos, esto debido a sus características pues en esta modalidad es necesario que aquel que escribe plantee dos paisajes distintos: el *paisaje de la acción* (en donde aparecen los argumentos de la acción, como lo son el agente, la intención, la situación, entre otros) y el *paisaje de la conciencia* (lo que sienten, se saben o se piensan aquellos que intervienen en la acción). Construida de esta manera, la narración de los hechos se presenta como más cercana al lector, logrando que éste logre sentirse identificado con los hechos que se le presentan, pues su objeto son los acontecimientos humanos; en suma, convencen al lector por medio de su semejanza con la vida, generando una relación de *verosimilitud* con la realidad que el lector conoce.

III. METODOLOGÍA

Los pasos que seguiremos para el análisis de nuestra investigación tienen relación con la naturaleza mixta de la misma, es decir, consideran tanto aspectos cuantitativos como cualitativos, es por esta razón que recurrimos a las siguientes etapas:

3.1 Esquema operativo

El esquema operativo de la presente investigación comprendió las siguientes etapas:

3.1.2 Localización y fichaje de las cláusulas adverbiales presentes en el corpus

Una vez que identificamos las cláusulas adverbiales dentro de las narraciones, se ficharon de acuerdo a una clasificación de orientación semántica, basándonos en las consideraciones de Gili Gaya (1972) y de Seco (1989) y que, además, tiene relación con la definición de los satélites de predicación que se señalan en la teoría de la gramática funcional, es decir, considerando su inclusión en cláusulas adverbiales de lugar, tiempo, modo, causales, condicionales o finales.

4.1.2 Cuantificación

Se contaron las cláusulas de los diferentes tipos de forma manual para establecer la frecuencia de cada una de ellas, poniéndolas en relación con el total de cláusulas de cada narración para, desde ahí, poder establecer el contraste de su utilización entre las narraciones de científicos y humanistas.

5.1.2 Establecimiento de funciones

Una vez realizada la cuantificación, se procedió a observar cuál era la función de estas cláusulas en las narraciones, primero considerando si funcionaban como segundo

plano narrativo y luego en cuál de las funciones tomadas de Cavalli et al. (1996) Podíamos clasificarlas.

3.2 Corpus

El corpus sobre el cual efectuamos la investigación estuvo constituido por 20 narraciones, diez de ellas pertenecientes a estudiantes universitarios del área de humanidades y las otras diez pertenecientes a estudiantes de ciencias o matemáticas.

Para lograr cierta homogeneidad en las narraciones (así como también para que aquellos estudiantes que se denominaran así mismos como ‘poco creativos’ no tuvieran problemas a las hora de buscar un tema para narrar) se les pidió que escribieran su experiencia con el terremoto ocurrido en Chile el 27 de febrero del 2010. Además, pensamos que el suceso narrado permitiría (por la naturaleza del mismo) un incremento en el desarrollo del segundo plano narrativo.

Humanistas	Científicos/Matemáticos
Educación Básica, Licenciatura en Lengua y Literatura Hispánica, Periodismo, Licenciatura en Lengua y Literatura Inglesa, Teatro.	Ingeniería Informática, Ingeniería Civil en Obras Civiles, Terapia Ocupacional, Ingeniería Industrial, Bioquímica.

Tabla 3. Carreras de quienes aportaron con sus narraciones.

IV. PRESENTACIÓN Y ANÁLISIS DE RESULTADOS

4.1 Análisis cualitativo

Nuestro punto de partida para el análisis cualitativo fue la identificación de cada cláusula adverbial, inserta en su contexto para ver qué tipo de información estaba entregando a la cláusula principal, lo cual nos llevó a comprobar nuestra hipótesis de que están en función de introducir y enriquecer el segundo plano narrativo.

Una vez comprobado, nos dispusimos a clasificar las cláusulas adverbiales según su tipo para luego identificar qué información es la que introducen en el segundo plano narrativo, basándonos en las nueve funciones identificadas para el segundo plano narrativo en Cavalli et al. (1996) para luego verificar cuáles de ellas se estaban presentando en las cláusulas adverbiales de lugar, tiempo, modo, causa, condición y finales.

Es así que podemos presentar los siguientes resultados:

4.1.2 Cláusulas adverbiales de lugar

Están en función de caracterizar de manera minuciosa los aspectos físicos del entorno espacial en el que se desarrollan los hechos narrativos, entregando información sobre los lugares en los que se desarrolla la acción.

- Ejemplos científicos/matemáticos:

“...nos quedamos de juntar cerca de las 8 pm si mal no recuerdo en un supermercado de Ñuñoa donde compraríamos lo de beber para esa noche.”

“Fui a ayudar a la cocina donde estaba todo el desorden.”

“...al comparar la cómoda de la ropa que estaba corrida al menos 50 cm. alejada de la pared, donde suele estar...”

“Como todos los veranos estaba en Santa Cruz, VI región, ciudad donde me crié.”

“Mi hermana, su pololo y mi abuela habían ido a Termas del Flaco, donde estaban pasando el fin de semana...”

- Ejemplos humanistas:

“Tuvimos que afirmarnos de los cordeles donde se tiende la ropa.”

“Concurrimos rápidamente hasta su hogar, donde ya habíamos estado hace algún rato...”

“...y las dejó en la casa del tío de Laura, donde pasaron la noche...”

“...llegó mi papá donde estábamos afuera.”

“Los libros, los adornos, los muebles corridos de donde estaban...”

4.1.2 *Cláusulas adverbiales de tiempo*

Las cláusulas adverbiales de tiempo caracterizan de manera minuciosa la secuencia temporal de los hechos narrados. Tanto en uno como en otro tipo de narraciones son las cláusulas adverbiales que aparecen con mayor frecuencia y siempre están describiendo detalladamente la secuencialidad de los eventos. Cabe destacar que en todas las narraciones nos encontramos con un correlato claro entre la forma en que ocurrieron los hechos y su presentación en la narración, es decir, no hay presencia de anáforas o catáforas.

Por otra parte, también debemos destacar que las cláusulas adverbiales de tiempo son las únicas que aparecen en posición inicial de oración, es decir, fuera de su lugar canónico como satélite, recurso que funciona para dar un mayor relieve a la temporalidad de lo que se está narrando, es decir, se le da una mayor importancia al segundo plano narrativo (sin dejar de serlo), introduciendo primero el contexto y luego la acción principal.

- Ejemplos científicos/matemáticos:

“...cuando escucho un ruido que viene desde la tierra.”

“...después entró en una especie de sumisión al movimiento y se puso nervioso.”

“Mi viejo se levantó y comenzó un nervioso “que se acabe, señor; que se acabe”, mientras buscaba sus zapatos de levantarse.”

“Recordé que era posible una replica, así que quedamos en alerta, mientras buscábamos algún aparato para conocer la intensidad del sismo.”

“...y yo allí con mi única hazaña de haber “dado vuelta” el Sonic cuando tenía 10 años...”

“...bien entrada la tarde nos fuimos Carlos y yo cuando comprobamos que había locomoción funcionando.”

“...lo que no olvido es que cuando escuché su grito me paré energéticamente y la vi pasar por fuera de la puerta de la pieza de mi hermano...”

“Mi mamá comentó que ella rezaba el Padre Nuestro mientras temblaba.”

“Él estaba festejando afuera de un local cuando pasó todo...”

“De mis amigos supe durante el segundo día, cuando ya el servicio de telefonía funcionaba medianamente decente.”

“Cuando ya había pasado la mitad del terremoto desperté.”

“Como ya eran las 22:00 horas, comenzó el festival y justo ese día cantaba Ricardo Arjona.”

- Ejemplos humanistas:

“Al fin vi a mi Mamá luego que mi Papá me preguntara el obvio ¿Cómo están? Preguntando por mí y mi hermano...”

“Como éramos varios ya no estábamos tan asustados y nos dedicamos a conversar hasta que alguna nueva réplica interrumpía la conversación.”

“Cerca de las 22 horas del 26 de febrero salía de mi casa después de despedirme de mi madre y mi padre que quedaban solos en casa...”

“...uno a uno se fueron a dormir, hasta que quede solo en la sala de estar, internet, la televisión y mi trabajo eran mi compañía.”

“...nuestro cuartel [...] suele moverse cada vez que algún vehículo pasa por fuera de este y eso fue lo que pensé cuando comenzaba un vibrar del cuartel....”

“...cuando vi que las cosas caían y la luz se cortó, me pare bajo un marco de puerta como en un acto reflejo...”

“...nuestra sala de máquinas oscilaba de lado a lado como una gran culebra, mientras nos sosteníamos de lo que podíamos....”

“Ella estaba durmiendo cuando comenzó a moverse suavemente el edificio.”

“Mi mamá me gritó “está temblando” y, no sé cómo, se vistió en 5 segundos y abrió la puerta que da al patio trasero de la casa, mientras que yo seguía sentada en la cama esperando a que pasara...”

“Traté de escuchar dónde había sido, hasta que el auxiliar del bus prendió la radio y ahí escuché que había sido en el sur.”

“...cuando escuché que el movimiento había afectado también a la zona central, incluyendo a Santiago, por supuesto, me asusté mucho y pensé en mis amigas y en sus familias.”

“Cuando las réplicas se hacían menos frecuentes, intentamos llamar por teléfono a nuestros padres.”

“Cuando por fin llegó la luz, pude cargar el celular (que tenía la batería casi en el límite) y ver por la tele las primeras imágenes del terremoto.”

4.1.3 Cláusulas adverbiales de modo

Al igual que las cláusulas de lugar, las cláusulas adverbiales de modo funcionan en el segundo plano narrativo como una forma de caracterizar los diversos aspectos del espacio físico en el que se está desarrollando la acción, principalmente ejemplificando los espacios con situaciones comunes para todos, lo que les permitiría que el lector sintiera una mayor cercanía con lo que se narra. Información que está en función de crear una relación de verosimilitud con la realidad, lo que nos remite al modo de pensamiento narrativo, más propio de los estudiantes de humanidades.

- Ejemplos científicos/matemáticos:

“La casa olía a como si hubiera habido una gran fiesta, inclusive después de trapear el piso.”

“Acto seguido fue como si alguien hubiese agarrado la cama y haya pegado un tirón.”

“Se sentía el caer de unas tazas y platillos en la cocina, que al final solo fue una y uno, y el ruido subterráneo como si fuese un tren pasando por debajo de la casa.”

“Las noticias se sentían ajenas a nuestra realidad, como si el terremoto hubiese sido un mal sueño, que al despertar no había pasado nada en mi casa, ni a mis vecinos, ni a mis seres queridos.”

- Ejemplos humanistas:

“...en mi mente sólo estaba la idea de que tenía que amanecer luego, pues la noche sólo hacía del momento algo más penoso, con más incertidumbre y como si fueran a haber más sorpresas.”

“...yo había salido en calzones y polera que era como me encontraba durmiendo.”

“Las imágenes eran increíbles como salidas de una película gringa de Apocalipsis.”

“...el movimiento era como de fin de mundo...”

4.1.4 Cláusulas adverbiales causales

Las cláusulas adverbiales causales están en función de dos cosas, por un lado de justificar los pensamientos, sentimientos y emociones que los distintos personajes están experimentando durante los sucesos narrados y que permiten comprender sus reacciones frente a lo que ocurre; y por otro, la de caracterizar los espacios físicos en los que se mueven los personajes, entregando detalles que permitan comprender los por qué de sus acciones. Esta última función, si bien está presente en ambos tipos de narraciones, es mucho más frecuente en las narraciones realizadas por estudiantes del área de las ciencias.

- Ejemplos científicos/matemáticos:
 - Cláusulas adverbiales causales que justifican los pensamientos, sentimientos y emociones de los personajes:

“...comencé a gritar a Carlos que se entrara ya que a mi juicio era más seguro estar en mi puesto que en medio del pasaje a merced de los cablerillo de los postes de luz...”

“...traté de quedarme dormido de nuevo pues pensé que no era nada grave.”

“...salí de mi pieza a encontrarme con mi hermano menor (de trece años), pues pensé que él le tenía temor a estas cosas.”

“Salí del baño, le dije a mi hermano que se quede ahí pues pensé que podía venir un terremoto.”

“Yo pensaba solamente en ir a dormir de nuevo porque tenía sueño...”

“En navidad le regalé mi tele a él, pues ya no la quería en mi dormitorio.”

“Mi papá se quedó dormido en el sillón del living-comedor, porque le pedí que no se fuera a acostar a su pieza, por temor a alguna réplica fuerte...”

“Le dije que me acompañara a un bar a tomar unas cervezas pero no quiso ir porque estaba cansada.”

“Mi hermano se acostaba alrededor de las 2 a.m. porque yo le pedía el computador.”

“... mi mamá se desesperó más porque toda su familia vive en Constitución.”

- Cláusulas que entregan información sobre los aspectos físicos de los espacios en los que se desarrolla la acción.

“Nunca supe qué pasó con la luz pues estaba todo apagado.”

“Luego fui al comedor a ayudar a mi padre que recogía vidrios debajo de un mueble que estuvo afirmando todo el terremoto, pues él al sentir el “temblor” fue al mueble a afirmarlo, pues ahí hay un televisor plasma...”

“...no pude avanzar más ya que debía atravesar un pasillo con piso de madera que se movía en olas.”

“...la casa de repente se llenó de luz porque todas las luces de la casa se prendieron por menos de 1 segundo...”

“...pude ver como el cuerpo de mi mamá se fue para un lado y chocó con una pared, pues ya la fuerza del movimiento telúrico no permitía mantener el equilibrio de pie...”

“...él me llamó como 3 veces y las 3 veces le respondí gritándole, porque el ruido que había era demasiado, un sonido que no puedo explicar y que no sé con qué se puede homologar.”

“...una prima de mi papá, que es de Chillán, estaba más angustiada, puesto que la casa de su mamá se desmoronó...”

“Tras el remezón recuerdo haber bajado y tener que volver a subir a ponerme zapatos porque baje descalzo y habían vidrios por todo el piso del lugar.”

“Esperamos en la banca que está afuera de la casa, puesto que los temblores seguían.”

Además, entre las cláusulas que encontramos en las narraciones de científicos/matemáticos, nos encontramos con un caso único de una cláusula causal que entrega características de la personalidad de los personajes y que permiten explicar su comportamiento en determinadas situaciones:

“...tuve la suerte de hablar con mi hermano, digo la suerte de hablar con él y no mis padres ya que nos comportamos de la misma forma, calmós, tranquilos y cuerdos por decirlo de algún modo frente al accionar que se debe hacer luego de aquel suceso.”

- Ejemplos humanistas:

- Cláusulas adverbiales causales que justifican los pensamientos, sentimientos y emociones de los personajes:

“Llamó a su padre que vive en Arica porque es el único que la calma.”

“...mi pololo había salido detrás de mío [...] porque con toda la desesperación yo había salido en calzones y polera...”

“...y yo me puse a llorar de emoción porque no le había pasado nada.”

“Yo me sentía muy asustada porque nunca había sentido un temblor tan fuerte en Santiago.”

“...se apresuró hacia la puerta para quitarle el seguro pues recordó que en los temblores las puertas son lo primero que se atascan...”

- Cláusulas que entregan información sobre los aspectos físicos de los espacios en los que se desarrolla la acción

“...pude salir de mi pieza, a tropezones y resbalones, pues los libros y porquerías que inútilmente mantenía en mi repisa [...] hicieron de barricada...”

4.1.5 Cláusulas adverbiales condicionales

Son las más escasas en las narraciones y, curiosamente, sólo aparecen en las narraciones de los alumnos del área de las ciencias. Dos de los tres casos aparecen en la misma narración y están representando el discurso directo de los personajes, pero los tres casos sirven para presentar lo que están pensando los personajes en el momento de la acción.

“...como en sismos anteriores, me quedé acostada pensando “si se pone más fuerte me levanto”.”

“Sólo decían en esos momentos que había ocurrido un sismo de gran magnitud, y que estaban averiguando si se trataba de un terremoto; yo dije “si esto no fue terremoto, ¡entonces cómo será uno!”.”

“Mientras que mi mamá sólo pensaba en mi abuela, es que si estaba sola en la casa iba a estar súper desesperada.”

4.1.6 Cláusulas adverbiales finales

Al igual que las cláusulas adverbiales causales, las cláusulas finales están en función de explicar las reacciones, las acciones que llevan a cabo los personajes durante los sucesos narrativos, en este caso, señalando la finalidad de sus acciones. La gran mayoría de estas cláusulas están presentando el espacio físico en el que se desarrolla la acción, mas hay otras que reflejan finalidades cognoscitivas, las que se presentan con verbos como *conocer*, *saber*, *darse cuenta* y *entender*, las que a su vez son las más frecuentes en las narraciones hechas por los estudiantes de humanidades.

- Ejemplos científicos/matemáticos:

“Acomodé la cabeza en la almohada para seguir durmiendo...”

“Quiso ir donde estaba mi mamá, para lo cual hay que cruzar la cocina que está llena de frascos de vidrio.”

“...a gritos lo mantuve a mi lado para que no la cruzara y se quedara quieto.”

“Acto seguido de entregar mi solicitud, de camino al metro para dirigirme a casa me encuentro con Carlos...”

“...pero antes había que hacer lugar para poder dormir.”

“...mi hermano [...] se iba durante el fin de semana para quedarse en la casa de su tía regalona...”

“...me apuré para llegar a su lado y nos quedamos en el umbral de la puerta de la cocina, que da al patio.”

“...llamamos a donde mi tía de nuevo, para saber cómo iban las cosas con mi hermano y mis primos.”

“Recordé que era posible una replica, así que quedamos en alerta, mientras buscábamos algún aparato para conocer la intensidad del sismo.”

- Ejemplos humanistas:

“... conociendo el pánico que le provocan a mi mamá, me bajé muy rápido de mi cama para ir a verla.”

“Me afirmé de una repisa para no caer.”

“...decidimos ir a almorzar donde mi abuela, ella tenía luz y podíamos ver las noticias para informarnos...”

“Lo único que hicimos fue ponernos algo abrigado sobre los pijamas, coger los celulares y una linterna y salir de nuestra casa para ir a la de los vecinos a ver cómo estaban.”

“...bajo el brazo un notebook y un par de libros para trabajar en el cuartel.”

“Pedía bajarse en la plaza para ir a su hogar a pocas cuadras.”

“...nuestras máquinas no están equipadas para transportar enfermos o accidentados.”

“...tratando primero de estar bien nosotros, nuestras familias, para poder contener al resto, ayudar a todo el que lo necesitase.”

“...se apresuró hacia la puerta para quitarle el seguro...”

“...cuando escuché a mi mamá llamarme para preguntar si me pasaba algo.”

“...me paré, agarré mi ropa, mi frazada regalona y las zapatillas [...] para acercarme a la puerta...”

“Por fin mi pololo lograba comunicarse conmigo para decirme que él, su familia y su casa estaban bien.”

“...mi pololo había salido detrás mío para taparme con un chal...”

“...esperamos que amaneciera para mirar bien los daños y empezar a ordenar lo que se podía ordenar.”

“...intenté llamar a mi papá para que fuera a buscarme al terminal.”

“...me puse a ver la tele para entender mejor toda la situación...”

“...deseaba la luz del día para darme cuenta de la realidad que nos rodeaba.”

“Al saber la noticia se asustaron mucho e inmediatamente prendieron la televisión para saber qué estaba pasando.”

“...como las réplicas continuaban, fue mejor mirar la televisión para saber qué estaba pasando.”

Frente a estos resultados, podemos afirmar que no hemos percibido diferencias en las funciones que están cumpliendo las cláusulas adverbiales en uno y otro grupo, es decir, ambos grupos están utilizando las cláusulas adverbiales con los mismos fines de introducir y enriquecer el segundo plano narrativo, en donde también se destaca que de los seis tipos de cláusulas adverbiales que identificamos (lugar, tiempo, modo, causa, condición y finales) se mueven sólo en tres de las funciones que reconocimos a partir del texto de Cavalli et al. (1996): la de atribuir a los personajes pensamientos, emociones y sensaciones permitiendo explicar las reacciones de los personajes en los puntos críticos del desarrollo de la trama narrativa; entregar características de la personalidad de los personajes que permitan explicar su comportamiento en determinadas situaciones; y caracterizar minuciosamente la secuencia temporal de los hechos y los aspectos físicos del entorno espacial.

Sin embargo, hay que destacar que las cláusulas adverbiales no parecen especializarse sólo en una de las funciones que consideramos para el segundo plano narrativo, sino que algunas de ellas participan en varias de las funciones ya nombradas – como las causales que se mueven entre la explicitación de pensamientos y emociones de los personajes, permitiéndoles justificar sus acciones; y la caracterización de los espacios. Sin embargo, este hecho realza aún más su carácter de pertenencia al segundo plano narrativo, ya que siempre entregan información de apoyo para la interpretación correcta de la acción narrada en el primer plano.

Aunque la evidencia de que las cláusulas adverbiales no se especializan en un solo tipo de función es escasa, no descartamos que al trabajar con un corpus más abundante (tanto en cantidad como en extensión) este hecho se haga más patente.

4.2 Análisis cuantitativo

Del análisis cuantitativo que llevamos a cabo a ambos tipos de narraciones, presentamos los siguientes datos, exponiendo en primer lugar los del grupo de científicos/matemáticos y luego los de los humanistas, para finalmente hacer el contraste entre ambos.

4.2.1 Científicos/matemáticos

Los datos obtenidos del análisis cuantitativo de las narraciones creadas por los estudiantes universitarios del área de las ciencias podemos presentar las siguientes tablas de datos:

Cláusulas adverbiales	1	2	3	4	5	6	7	8	9	10	Total
Lugar	8	6	4	4	11	0	5	6	5	5	54
Tiempo	7	12	10	4	22	12	3	9	6	12	85
Modo	2	1	1	2	3	0	2	1	0	3	15
Causa	0	2	9	2	8	3	4	3	4	4	36
Condición	0	0	0	0	2	0	0	0	0	1	3
Finales	4	4	2	0	10	2	0	1	0	2	23

Tabla 4. Total cláusulas adverbiales: narraciones científicos/matemáticos.

Total cláusulas	1	2	3	4	5	6	7	8	9	10	Total
	119	174	150	58	338	92	98	110	99	140	1378

Tabla 5. Total cláusulas: narraciones científicos/matemáticos

Es decir que, de un total de 1378 cláusulas, 216 corresponden a cláusulas adverbiales, representando el 15,67% de las cláusulas totales.

Para el análisis de cada tipo de cláusula adverbial, tomaremos como el 100% el total de cláusulas adverbiales, con lo cual, podemos presentar los siguientes gráficos:

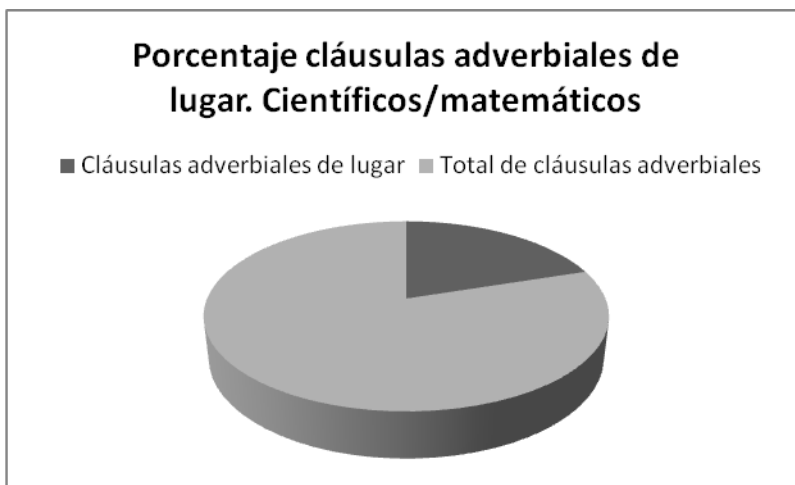


Gráfico 1. Porcentaje cláusulas adverbiales de lugar. Científicos/matemáticos.

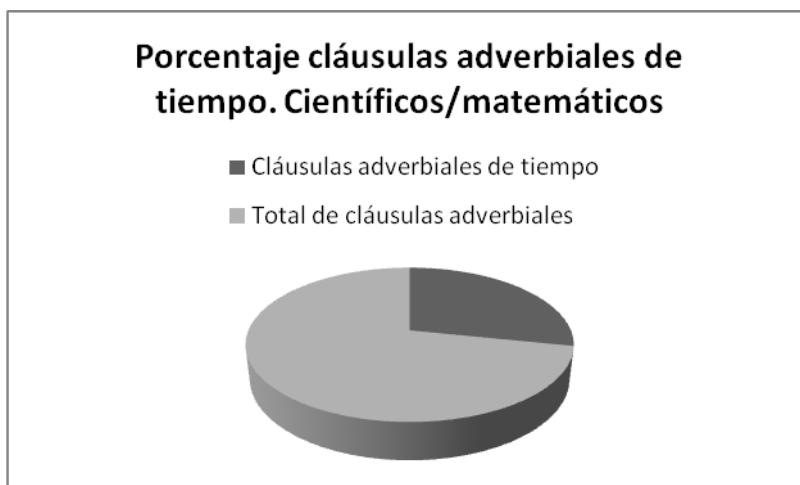


Gráfico 2. Porcentaje cláusulas adverbiales de tiempo. Científicos/matemáticos.

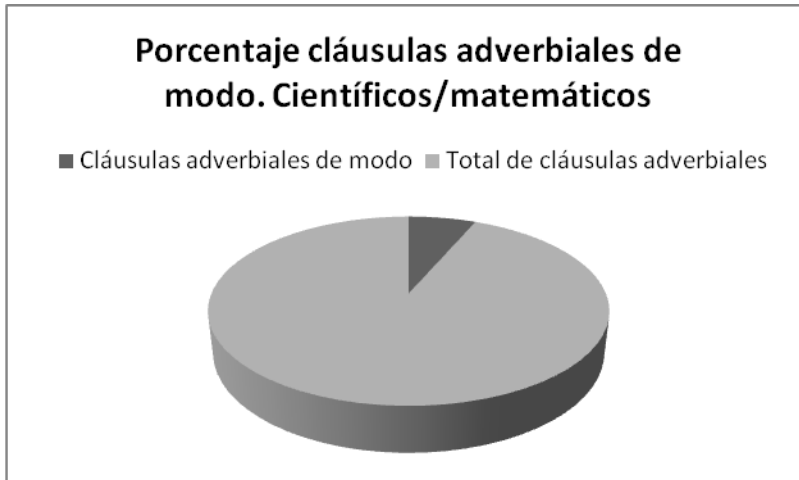


Gráfico3. Porcentaje cláusulas adverbiales de modo. Científicos/matemáticos.

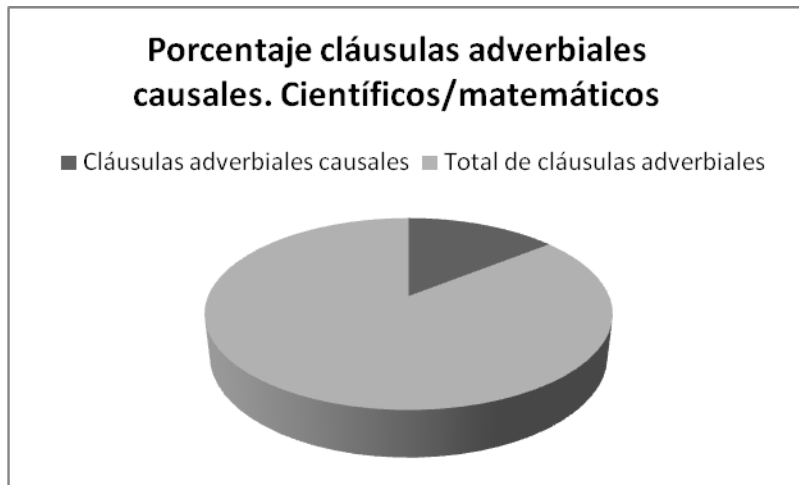


Gráfico 4. Porcentaje cláusulas adverbiales causales. Científicos/matemáticos.

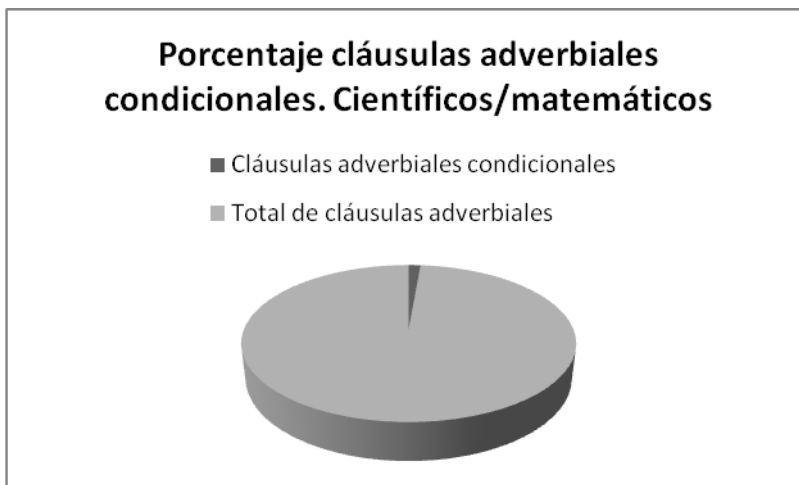


Gráfico 5. Porcentaje cláusulas adverbiales condicionales. Científicos/matemáticos.

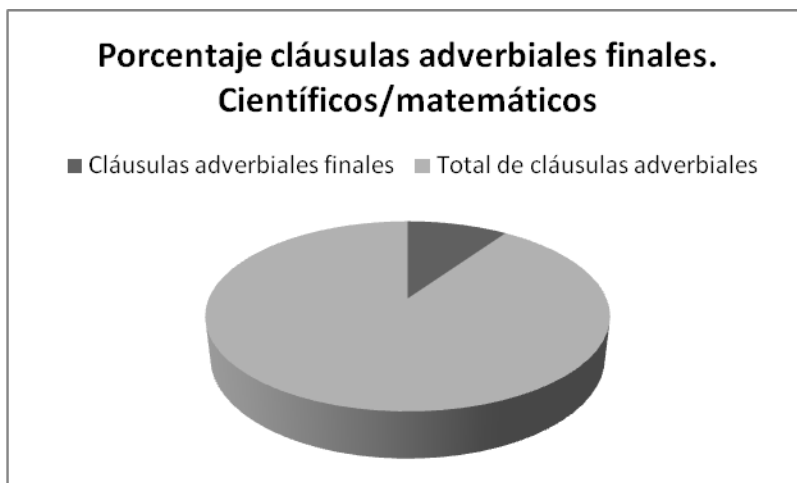


Gráfico 6. Porcentaje cláusulas adverbiales finales. Científicos/matemáticos.

4.2.2 Humanistas

Los datos obtenidos del análisis cuantitativo de las narraciones creadas por los estudiantes universitarios del área de las humanidades podemos presentar las siguientes tablas de datos:

Cláusulas adverbiales	1	2	3	4	5	6	7	8	9	10	Total
Lugar	7	3	1	4	0	1	1	4	3	2	26
Tiempo	14	5	9	4	4	8	7	5	5	4	65
Modo	6	1	1	2	1	5	1	3	2	2	24
Causa	17	2	3	5	2	3	3	4	2	5	46
Condición	0	0	0	0	0	0	0	0	0	0	0
Finales	12	1	6	4	2	7	5	6	5	3	51

Tabla 6. Total cláusulas adverbiales: narraciones humanistas.

Total cláusulas	1	2	3	4	5	6	7	8	9	10	Total
	483	89	128	150	107	117	69	170	105	95	1513

Tabla 7. Total cláusulas: narraciones humanistas.

De las 10 narraciones analizadas, tenemos un total de 1513 cláusulas, de las que 212 corresponden a cláusulas adverbiales de diversos tipos, representando un 14,01% del total de cláusulas. Consideramos este porcentaje como el 100% para presentar qué porcentaje de cláusulas de cada tipo representan dentro del total de cláusulas adverbiales, así exponemos los siguientes gráficos:



Gráfico 7. Porcentaje cláusulas adverbiales de lugar. Humanistas.

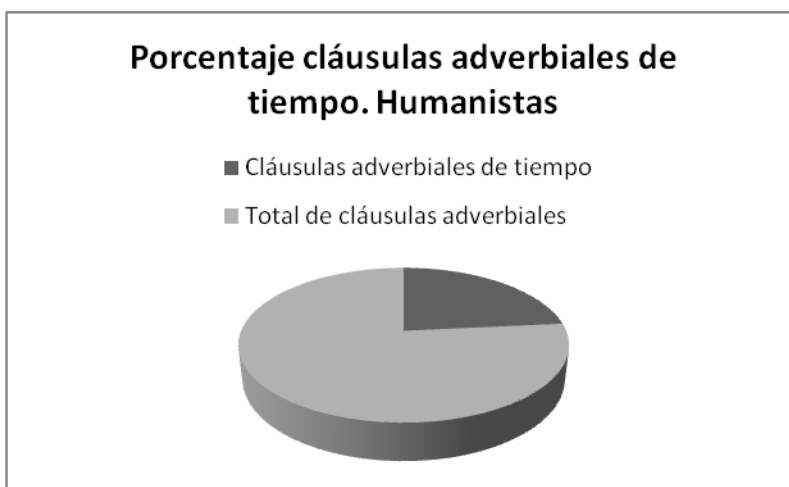


Gráfico 8. Porcentaje cláusulas adverbiales de tiempo. Humanistas.



Gráfico 9. Porcentaje cláusulas adverbiales de modo. Humanistas.



Gráfico 10. Porcentaje cláusulas adverbiales causales. Humanistas.

Respecto a las cláusulas condicionales, en las narraciones de los estudiantes del área de humanidades no se registró ningún caso.



Gráfico 11. Porcentaje cláusulas adverbiales finales. Humanistas.

4.2.3 Contraste de los resultados cuantitativos entre los grupos de científicos/matemáticos y humanistas.

Del análisis cuantitativo presentado en [4.2.1] y [4.2.2] podemos llegar a la segunda parte de conclusiones respecto de nuestra hipótesis.

Una vez presentados los porcentajes de las cláusulas adverbiales de ambos grupos, nos damos cuenta de que existe una cierta homogeneidad en la cantidad de cláusulas adverbiales entre las narraciones de ambos grupos, sin embargo, no se cumple con lo esperado en relación a que el mayor porcentaje de cláusulas adverbiales esté presente en las narraciones hechas por humanistas, aunque esta diferencia es mínima.

Esta relativa homogeneidad en el total de las cláusulas adverbiales la relacionamos con el hecho de que ambos grupos (tanto científicos/matemáticos como humanistas) poseen el mismo desarrollo en su flexibilidad retórica debido a su pertenencia al mismo rango etáreo, lo que deriva que en ambos grupos manejan las diversas estrategias narrativas, en este caso, la utilización de las cláusulas subordinadas, las que les permiten crear narraciones con una mayor complejidad sintáctica y una alta densidad informativa.

Mas, aunque el porcentaje total de la presencia de las cláusulas adverbiales en ambos grupos sean más o menos similares, en las narraciones hechas por el grupo de

científicos/matemáticos se evidencia una frecuencia de aparición mucho mayor de las cláusulas de tiempo y lugar; mientras que en las narraciones de los humanistas nos encontramos con una distribución que si bien no es igualitaria, sí presenta una distribución de las cláusulas adverbiales mucho mejor que la de las narraciones de los científicos, ya que en las narraciones de científicos/matemáticos los porcentajes de aparición más altos están entre las cláusulas de tiempo y lugar, mientras que en las narraciones creadas por los humanistas, nos encontramos con que no existe ningún tipo de cláusula adverbial que resalte tanto, permitiendo que los porcentajes de las cláusulas adverbiales que aparecen (no olvidemos que en el caso de las narraciones humanistas no registramos ningún caso para las cláusulas condicionales) estén repartidos de una manera más equitativa -incluso resaltando las cláusulas causales y finales.

Este hecho evidencia una mayor complejidad en el desarrollo del segundo plano narrativo presente en las narraciones de los estudiantes del área de las humanidades. Aunque igualmente debemos destacar la alta presencia, en ambos grupos, de las cláusulas adverbiales de tiempo (en ambos casos representan el mayor porcentaje: un 39,35% en las narraciones de los científicos/matemáticos, y un 30,66% en las narraciones de los humanistas), siendo siempre los más altos porcentajes, lo que tiene directa relación con la naturaleza del acontecimiento que se pidió narrar, en donde el orden en que ocurrieron los sucesos parece ser lo primordial para ambos grupos.

Probablemente el hecho de que exista esta diferencia en las cláusulas adverbiales que más se emplean en uno y otro grupo se deba a la diferencia entre los modos de pensamiento presente entre ellos. Por un lado nos encontramos con los estudiantes de las ciencias duras los que, según la distinción de Bruner, poseen una modalidad de pensamiento paradigmática, lo que deriva en que los sucesos que ellos narren tengan una condición de *verdad* con el mundo real, es decir, que lo que están narrando sea verificable con la realidad, de ahí que los mayores porcentajes tengan relación con las cláusulas de lugar y tiempo. Por otro lado, nos encontramos con los humanistas, quienes poseen la modalidad de pensamiento narrativa, lo que quiere decir que las narraciones por ellos creadas se mueven en dos planos: el de la acción y el del pensamiento, lo cual implica que los hechos que se presentan generen una relación de cercanía con el lector, permitiéndole al lector

sentirse identificado con lo narrado, lo cual explicaría el por qué del aumento de las cláusulas causales y finales en las narraciones de los humanistas, ya que estos tienen la necesidad de explicar los por qué de las acciones que llevan a cabo los personajes (que, generalmente, parten desde lo que ellos sienten ante los eventos narrados), creando con el lector una relación de *verosimilitud* con lo que se presenta en el texto narrativo.

V. CONCLUSIONES

Una vez finalizada la investigación, hemos llegado a las siguientes conclusiones:

1. El segundo plano narrativo es el plano que apoya y comenta el primer plano, es decir, son cláusulas que no hacen avanzar la acción principal, pero que sí entregan información contextual que nos permite entender mejor lo que se está narrando. En consonancia con lo que planteaba nuestra hipótesis de trabajo, del análisis cualitativo se desprende que las cláusulas adverbiales efectivamente cumplen con función de introducir y enriquecer el segundo plano narrativo, ya que en todos los casos que aparecen, están en función de entregar el contexto (ya sea, espacial, temporal o psíquico de los personajes) en el que se desarrolla la acción principal.

Respecto a la función que las cláusulas adverbiales están cumpliendo dentro del plano narrativo, resultó curioso darnos cuenta de que los seis tipos de cláusulas adverbiales se concentran en tres de las nueve funciones distintas que contemplamos en el segundo plano narrativo, a saber:

- Permiten al narrador atribuir a los personajes pensamientos, emociones y sensaciones, permitiendo explicar las reacciones de los personajes en los puntos críticos del desarrollo de la trama narrativa.
- Caracterizan minuciosamente la secuencia temporal de los hechos y los aspectos físicos del entorno espacial, y
- Entregan características de la personalidad de los personajes que permitan explicar su comportamiento en determinadas situaciones.

De estas tres funciones, hay que destacar que algunas de las cláusulas (como las cláusulas adverbiales causales) cumplen, de diversas formas, con más de una de estas funciones, es decir, no se especifican en ninguna de ellas; sin embargo, el resto de las cláusulas adverbiales sí parecen especificarse en alguna de estas funciones (como las cláusulas de lugar y tiempo que se caracterizan por caracterizar la

secuencia temporal de los hechos y los aspectos físicos del entorno espacial). Sin embargo, creemos que, si trabajamos con un corpus mucho mayor de narraciones (tanto en cantidad como en extensión), las cláusulas adverbiales podrían aparecer cumpliendo su papel dentro del segundo plano narrativo con otras de las funciones consideradas.

2. Al llevar a cabo la comparación entre las narraciones de ambos grupos, podemos señalar que:
 - i. En la utilización de las cláusulas adverbiales presente en ambos grupos, no hay diferencias en su función: ambos grupos las utilizan para entregar información contextual que ayude a comprender de mejor manera la acción principal que se está narrando.
 - ii. La cantidad total de cláusulas adverbiales no presenta la diferencia esperada, sino que en ambos casos es cercana al 15% e, incluso, es levemente mayor en las narraciones del grupo de estudiantes del área de las ciencias. Evidencia que relacionamos a que ambos grupos entran en un mismo nivel de madurez sintáctica, permitiendo que su flexibilidad retórica sea mayor, lo que implica que manejen de mejor manera las estrategias que entrega la lengua para llevar a cabo la comunicación, en este caso, la de la subordinación, lo que les permite una mayor condensación de la información que se desea entregar.
 - iii. Aunque la cantidad total de cláusulas adverbiales sea muy similar, las diferencias más claras se aprecian en el contraste interno de las cláusulas, tipo por tipo: en el caso del grupo de los estudiantes del área de las ciencias hay una clara tendencia hacia las cláusulas de tiempo y lugar, ambos tipos de cláusulas cumplen la función de entregar información minuciosa respecto a los espacios y el tiempo en el que ocurre la acción principal; mientras que en el caso de las narraciones de los estudiantes del área de las humanidades, las

cláusulas adverbiales se distribuyen de mejor manera entre las cláusulas de lugar, tiempo, modo, causales y finales lo que sería un claro índice de que las narraciones de los alumnos de las humanidades tienen un desarrollo más complejo, entregando información mucho más variada que las del otro grupo.

- iv. Este tipo de distribución de las cláusulas adverbiales tendría consonancia con los modos de pensamientos relacionados con cada grupo: los estudiantes científicos/matemáticos representan el modo de pensamiento paradigmático, lo que se ve reflejado en la alta utilización de las cláusulas de lugar y tiempo, las que les permiten demostrar de manera empírica lo que se está narrando; por su parte, el grupo de los estudiantes de humanidades representan el modo de pensamiento narrativo, lo que se ve apoyado por su utilización de cláusulas causales y finales, lo que les permite establecer relaciones de verosimilitud con la realidad.

3. También debemos señalar dos casos particulares con los que nos enfrentamos al llevar a cabo el análisis:

- i. Dentro de las cláusulas adverbiales de tiempo nos encontramos con los únicos casos en los que las cláusulas adverbiales estaban fuera de su posición canónica –a la derecha-, introduciendo primero el contexto y luego el primer plano, estrategia que permite que el lector preste mayor atención al segundo plano.
- ii. Las cláusulas adverbiales condicionales son las de menor frecuencia de aparición (tres casos y sólo en las narraciones del grupo de los científicos/matemáticos), y, en dos casos, están presentando el discurso directo de los personajes. Creemos que esta baja frecuencia se debe a que es un tipo de cláusula más propia del discurso científico, de ahí que sólo aparezca en las narraciones de éste grupo.

Si bien nuestra hipótesis no se cumple a cabalidad –recordemos que esperábamos que el porcentaje total de cláusulas adverbiales fuera mayor en las narraciones del grupo humanista- sí podemos señalar que las conclusiones a las que llegamos por medio del análisis comparativo evidencian que el segundo plano narrativo desarrollado por los estudiantes de las humanidades es mucho más complejo debido a la distribución de las cláusulas adverbiales presentes, lo que implica que la información de segundo plano que se nos entrega, es diversa y, por lo tanto, refleja una mejor calidad en las narraciones del grupo de los estudiantes de humanidades.

Por consiguiente, consideramos necesario continuar indagando en diversos aspectos de la narración comparando ambos grupos ya que, considerando que la narración es una parte esencial dentro de la comunicación del ser humano, es necesario que las herramientas que la lengua ofrece para optimizar la comunicación, sean desarrolladas de la manera más óptima posible, de ahí que nuestro trabajo tenga también como finalidad el ser una herramienta para la creación de estrategias que permitan -dentro del aula de clases y antes de que los alumnos ingresen a la educación superior- este objetivo.

Es por esta razón que consideramos dentro del análisis diversas perspectivas teóricas que pensamos podrían ayudar a una mejor contextualización del tema desarrollado. De ahí que tomáramos la gramática funcional y su concepto de satélite, tan necesario para comprender el carácter de las cláusulas adverbiales; el segundo plano narrativo y la teoría de la Gestalt, la que nos ayuda a comprender que, aunque el segundo plano narrativo sea información adicional a la acción principal, esta no se comprendería a cabalidad sin él; y, por último, los modos de pensamiento planteados por Bruner, como una forma de justificar los resultados, pero que también evidencian la necesidad de buscar la forma de que en las narraciones de ambos grupos se evidencie esta distribución óptima de las cláusulas adverbiales.

VI. BIBLIOGRAFÍA

- Alarcos Llorach, Emilio. 1994. *Gramática de la lengua española*. Madrid: Espasa Calpe.
- Bruner, Jerome. 1996. *Realidad mental y mundos posibles*. Barcelona: Gedisa.
- Cavalli et al. AL. 1996. “Una propuesta semántica para el estudio del segundo plano narrativo en el discurso infantil”. *Lenguas Modernas* N° 23. pp. 95-114.
- Dik, Simon. 1997. *The theory of functional grammar*. Berlin: Mouton de Gruyter.
- García Velasco, Daniel. 2003. *Funcionalismo y lingüística, la gramática funcional de S.C. Dik*. Oviedo: Servicio de publicaciones de la Universidad de Oviedo.
- Gili Gaya, Samuel. 1972. *Curso superior de sintaxis española*. Barcelona: Vox.
- Hopper, Paul y Sandra Thompson. 1980. “Transitivity in grammar and discourse”. *Language* N°56 vol. 2. pp. 251-299.
- Labov, William y Joshua Waletzky. 1967. “Narrative analysis”. *Essays on the Verbal and Visual Arts*, ed. J. Helm, 12-44. Seattle: U. of Washington Press. Reprinted in *Journal of Narrative and Life History* 7:3-38, 1997.
- RAE. 1977. *Esbozo de una nueva gramática de la lengua española*. Madrid: Espasa Calpe.
- Ravid, Dorit y Liliana Tolchinsky. 2002. “Developing linguistic literacy: a comprehensive model”. *Journal Child Language* N°29. pp. 417-447.
- Reinhart, Tanya. 1984. “Principles of gestalt perception in the temporal organization of the narrative texts”. *Linguistics* N° 22. pp. 779-809.

Seco, Rafael. 1989. *Manual de gramática española*. Buenos Aires: Aguilar.

Véliz et al. 1991. "Evaluación de la Madurez Sintáctica en Estudiantes Chilenos de Cuarto Medio". *Estudios filológicos* N° 26 pp. 71-82.