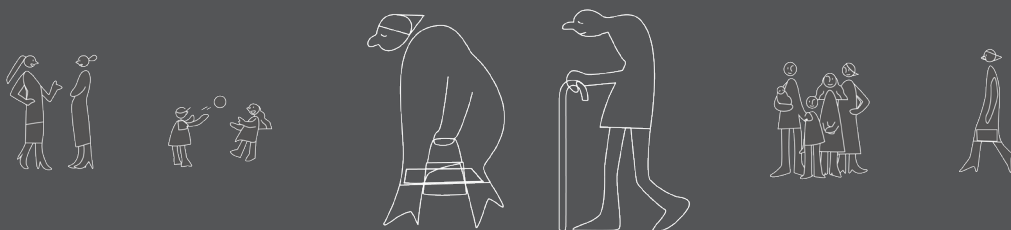


CENTRO DE REACTIVACIÓN SOCIAL PARA EL ADULTO MAYOR EN CURICÓ





*Universidad de Chile
Facultad de Arquitectura y Urbanismo
Arquitectura, Semestre Primavera, 2022
Planteamiento Integral del problema de título*

TÍTULO

Centro de reactivación social para el adulto mayor en Curicó

Diciembre 2022
Santiago, Chile

Serey Contreras Varas
Profesor guía: Yves Besancon

A mi Abuela, Carmen Morales por inspirar esta investigación. Que tu luz sea eterna.

A mi Tía, Gloria Varas por tomar el papel de cuidadora de mi abuela y dejar su vida en pausa. Las gracias nunca van a ser suficientes.

A mi Mamá, Carolina Varas. Por inspirar mi vida.

“El gran desafío es ir construyendo nuevos significados de la vejez que sean valorados socialmente, lo que supone también potenciar la corresponsabilidad de las personas mayores como sujetos activos capaces de empoderarse de su creciente influencia política, económica y social”
(Böttner, 2014)

Índice

01

Introducción

02

Tercera Edad

03

Curicó

04

Definición del lugar

05

Centro de reactivación social para la tercera edad en Curicó



01

01

Introducción

A la hora de enfrentar el desafío de plantear un proyecto de título resulta inevitable comenzar con la nostalgia de analizar todos los años previos a llegar a esta etapa, cinco años de esfuerzo y aprendizaje que como estudiante de región significaron el apoyo tanto de familia como de los amigos. El dejar la ciudad que te vio crecer la cual conoces todas sus calles, edificios e historias para llegar a la gran ciudad como lo es Santiago resulta abrumador. Es por esto por lo que querer volver a la ciudad natal después de adquirir los conocimientos educacionales y haber encontrado las oportunidades por las cuales se abandonó el hogar resulta atractivo, sin embargo, el comenzar a vivir nuevamente en la ciudad de origen con los valores entregados por la formación académica nos hace tener una nueva experiencia arquitectónica; Por ejemplo se comienza a experimentar la ciudad de una forma diferente, lo cual se manifiesta en acciones cotidianas como recorrer las calles como un ente activo y propenso a los factores urbanos que con el tiempo han cambiado la morfología de la ciudad, lo cual provoca dejar la lado las indiferencias ante las problemáticas que la ciudad presenta.

Es evidente para cualquier curicano la modernidad que la ciudad prontamente comenzó a adquirir con el paso del tiempo, nuevas edificaciones, nuevas vías e incluso nuevos parques son hoy parte de la nueva imagen urbana de la ciudad, sin embargo, para que los cambios comenzaran a suceder en la ciudad el terremoto del año 2010 tuvo que ocurrir. Las consecuencias de este gran hito histórico para el país, dejó consecuencias muy significativas para esta ciudad; miles de familias damnificadas y preciado patrimonio material e inmaterial reducido en las ruinas fueron solo unas de las catastróficas consecuencias que el paso del terremoto por Chile dejó. El cambio de imagen después de 12 años de tal hito histórico resulta evidente, el cual es innegablemente un cambio para bien, pero sin embargo...

¿A costo de qué se logró?

Un movimiento sísmico de magnitudes catastróficas, el tiempo, el aumento de población, nuevas construcciones, etc. Son por lo que hoy Curicó resulta ser una ciudad totalmente atractiva para comenzar a plantearse preguntas entorno a las problemáticas que se pueden

“Es de importancia considerar que la evolución concreta de la ciudad basada en los fenómenos ya mencionados ha llamado la atención, el supuesto de que este tipo de ciudades (ciudades intermedias) está generando o reproduciendo conductas o patrones de ciudades grandes” (MORENO, 2004).

01 Introducción

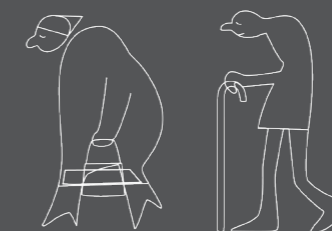
observar tanto en su morfología arquitectónica como en su trama urbana ya que, si bien Curicó no es considerada una megaciudad chilena, sí entra en la categoría de ciudad intermedia la cual ha logrado un incremento significativo en su capacidad urbana.

Este acelerado y drástico proceso es normal en el grado de que estas ciudades toman como referencia el modelo de las ciudades grandes; sin embargo, el impacto y velocidad con que se están llevando a cabo dichas transformaciones generan desajustes. Tales planteamientos quedan evidenciados con el surgimiento de problemas o la aparición de nuevos comportamientos sociales, tales como; segregación social, presencia de espacios cerrados, etc. Según SABATINNI (2007), estos cambios, generarían nuevas estructuras y funciones, modificando la esencia de la ciudad intermedia. (Seydewitz, 2009). Son estos desajustes los cuales Curicó comenzó a experimentar en su estructura social los cuales se hicieron evidente principalmente con la Tercera edad.

El terremoto significó para Curicó un comienzo para mejorar la calidad urbana y comenzar nuevas edificaciones tanto públicas como privadas para la población de la ciudad; edificios tales como nuevos restaurantes, nuevas construcciones comerciales, nuevos centros de salud, fueron remplazando las pérdidas de la ciudad.

Pero ¿qué paso con la cultura? Si bien se construyó un nuevo teatro provincial, sus programas públicos de participación ciudadana tienen su foco de manera casi exclusivamente en la niñez y jóvenes dejando sin actividades a la tercera edad de la ciudad. Y aunque si bien hoy existe diversas casas para el adulto mayor en la comuna y diversas comunidades dedicadas a la tercera edad, el enfoque de estos recintos es principalmente habitacional y de servicio de alimentación y nutrición más que de dispersión, con falta de apoyo y mantenimiento por lo que pasan semanas cerrados o si actividades específicas. Y es por esta razón por lo que es tan común ver adultos mayores sentados horas en las plazas sin ningún propósito más que distraerse con la fauna del lugar.

¿Qué pasa con esta población excluida de las actividades municipales?



02



02

Tercera Edad

Según el Servicio Nacional del Adulto Mayor (Senama), un adulto mayor o de tercera edad se define como toda persona que ha cumplido los 60 años. De acuerdo con los datos del Censo 2017, este grupo está formado en Chile por más de dos millones de personas, cifra que podría seguir aumentando debido a que las proyecciones realizadas por el Instituto Nacional de Estadísticas (INE) quienes también prevén que para 2035 se llegue a un total de 3,9 millones adultos mayores en el país.

Que la cifra de adultos mayores en Chile vaya en ascenso se debe a diferentes factores, sin embargo, uno de los principales es el aumento en la esperanza de vida que hoy asciende a 81,8 años en las mujeres y 76,7 años en los hombres. Esta mayor proyección de la vida ha llevado a que ya no solo se hable de la tercera edad sino también de la cuarta edad, cuando las personas sobrepasan el rango de los 80 u 85 años.

Según el Informe Mundial sobre Envejecimiento y Salud desarrollado por la Organización Mundial de la Salud (OMS) presentado en 2015, refiere que a nivel mundial el número de personas con más de 60 años se duplicará para el año 2050 y en el contexto nacional el envejecimiento demográfico llega a cifras que indican que para el año 2050 Chile podría llegar a ser el país más envejecido de Latinoamérica (INE, 2017). Este rápido aumento de la población de adultos mayores, que conlleva una mayor longevidad, depende de un factor clave:

que es la salud en todos sus aspectos, incluida la salud mental. A nivel mundial, aproximadamente un 15% de los adultos mayores padecen algún tipo de trastorno mental, siendo la demencia, la depresión y el síndrome confusional agudo los trastornos más comunes. Por este motivo resultan significativa conocer las distintas dificultades que deben vivir las personas mayores.

02 Tercera Edad

2.1 Problemáticas asociadas a la tercera edad

La gran problemática que la tercera edad hoy presenta y de la que esta proliфера una seguidilla de consecuencias en este grupo etario, es completamente la situación de exclusión social que viven al día a día los adultos mayores. Esto se da por factores tales como el mercado de trabajo, el sistema de producción, la seguridad social, los sistemas de pensiones, las reformas en el sistema público de salud, la estructura familiar y el consumo a nivel social. Sin embargo, el fenómeno socio demográfico que es el aumento en la esperanza de vida y la longevidad que este trae consigo tanto de hombres, pero principalmente en mujeres es lo que más afecta en términos generales el buen vivir del adulto mayor. Hoy por hoy cada vez más la vejez se va a alejando de la muerte biológica sin embargo se acerca al concepto de muerte social, muerte la cual es otorgada por la sociedad a la tercera edad que en otras palabras solo es un tipo de discriminación por la razón de la edad. En el mercado laboral es donde mayormente podemos apreciar este fenómeno

“Cuando miramos al mercado laboral esto se ve claramente. Algunos autores han llegado a proponer un cambio en la definición del “trabajador/a mayor”, que rompa con la noción de proximidad a la edad de jubilación, y que se base en una concepción de empleabilidad en la

en la relación con el mercado de trabajo y no de marginación o discriminación. Curiosamente después de los 40 años los trabajadores/as ya son considerados “viejos/as” para seguir participando en él y no a los 60 o 65 cuando lo establece la institución social de la jubilación” (Parraguez, 2006)

“Es por esto por lo que muchas veces las personas mayores sienten que no son tratadas como deben y se merecen, y que toda la experiencia y sabiduría que han logrado acumular con los años nos son valoradas y desaprovechadas por los distintos actores de la sociedad. No es casual que 73% de la población declare que las personas de 60 años y más, no son capaces de valerse por sí mismas, siendo que, al contrario, sólo una de cada cuatro personas mayores presenta algún grado de dependencia” (EDPM, SENAMA 2009).

Esta segregación tanto de lo laboral como de las actividades sociales diarias es lo que ha generado principalmente en la población mayor problemas en torno a su salud mental y física.



Figura 1: Mito de lo inproductivo
Fuente: Martirena | Granma.cu

02 Tercera Edad

2.1.1 Tercera edad y salud mental

La OMS reconoce que no existe una definición oficial de salud mental, ya que las definiciones varían de acuerdo con determinadas diferencias culturales, presupuestos subjetivos y teorías profesionales, pero preconiza la que se refiere al “bienestar subjetivo, autonomía, competencia, dependencia intergeneracional y reconocimiento de la habilidad de realizarse intelectual y emocionalmente. Al no existir una definición oficial, se considera la de la Asociación Guipuzcoana de Familiares y Personas con Problemas de Salud Mental (AGIFES), que establece que salud mental es el “estado de equilibrio emocional, cognitivo y conductual que permite al individuo desenvolverse de manera responsable en su entorno familiar, social y laboral, así como gozar de bienestar y calidad de vida” (Olivares, 2020)

Así la calidad de vida ha sido definida por la OMS como “la percepción del individuo de su posición en la vida en el contexto de la cultura y los sistemas de valores en los que vive y en relación con sus objetivos, expectativas, estándares y preocupaciones” (Olivares, 2020)

Es innegable aceptar que la calidad de vida va de la mano con las problemáticas asociadas a la tercera edad. El descuido y segregación provocan síntomas de depresión; enfermedad la cual ha quedado estudiado que factores como vivir con una pareja estable, contar con ingresos económicos, ser funcional para realizar actividades básicas de la vida diaria y percibir con un adecuado apoyo social, son actividades que enfrentan las complicaciones de las enfermedades mentales que se presentan en este grupo etario.



Figura 2: Factores que ayudan a fortalecer la salud mental en personas mayores
Fuente: Guía práctica en Salud Mental y prevención de suicidio para personas mayores

02 Tercera Edad

2.2 Tercera Edad en La Ciudad de Curicó

Según la información entregada por el documento rector para enfrentar el envejecimiento poblacional en la comuna de Curicó, el cual fue elaborado como una guía sobre la cual buscar orientaciones y fundar los planes para elaborar en esta materia a nivel comunal, (su argumento se basa en dar a entender el proceso vivido con la participación de diferentes actores relevantes en la intervención del segmento mayor de la población en la comuna y con la participación de los propios Adultos Mayores de Curicó al momento de generar un catastro de la situación de ellos en la comuna); Se pudo rescatar los siguientes datos levantados respecto al adulto mayor en Curicó:

- Aspectos Socioeconómicos:

En el ámbito socioeconómico y en la triangulación de los datos aparece como factor preponderante una situación económica deficitaria, que tiene sus causas según los consultados en un sistema previsional injusto que al final de sus días no devuelve con reciprocidad el esfuerzo realizado por los adultos mayores, lo que los condena a pensiones bajas. La situación antes planteada trae consigo otras situaciones que se dan por sinergia, los adultos mayores están en una edad en que se incrementa la demanda de salud y una buena alimentación, sin embargo, los bajos ingresos según estudios genera una deficiencia en la dieta del adulto mayor, quien

termina por cambiar sus hábitos bajando el consumo de otros elementos como son vestuario, entretenimiento, y gastos básicos, adecuándose a este nuevo estilo de vida. Esto provoca que sean más dependientes de las ayudas del Estado, lo que involucra no solo mayores recursos a invertir de éste, sino que mayor demanda en atención de las instituciones a las que acuden y es que en esta demanda de atención de las instituciones estatales, se sienten "mal atendidos" (Curicó, 2021)

- Ambito de Salud

Las atenciones que demanda parte de la población de Adultos Mayores se realizan mayoritariamente en el ámbito público ante la falta de recursos para solventar tratamientos médicos en el ámbito privado, esto implica un incremento de la demanda en la atención primaria de salud, aumentan las atenciones de urgencia y el requerimiento de especialistas para atender la especificidad que requieren las patologías que este segmento de población desarrolla, además surgen otros requerimientos como son el contar con los avances tecnológicos apropiados para la elaboración de diagnósticos efectivos y tratamiento oportuno, lo anterior constituye hoy en día un desafío económico al país, pero además la elaboración de políticas públicas en este ámbito, impetrande que desarrollen las estrategias más adecuadas para responder a éstos y nuevos desafíos que introduce el envejecimiento poblacional.

Se muestra en este ámbito una demanda de los adultos mayores en Curicó de contar con una atención diferida en horarios respecto al resto de la población, especialmente para quienes residen en lugares distantes del centro de atención

02 Tercera Edad

de salud, demandan además mayor número de especialistas en las patologías propias de su edad, la asignación de horas para acceder a estos especialistas requiere según los adultos mayores consultados, de mucho tiempo de espera, tiempo que según ellos "no tienen", otra demanda de este grupo etario es la excelencia en la atención de urgencia, debido a que hoy acuden a ella con mayor frecuencia. Expresan además que todo el recorrido que tienen que hacer en el sistema de salud, se aliviaría si la atención de los funcionarios fuera de mayor consideración hacia ellos, esto que pudiera parecer ante los ojos de algunos como una pretensión de privilegio hacia ellos, se predilecta basado en el proceso de envejecimiento que va acompañado de lo enunciado anteriormente, el deterioro cognitivo y la ralentización de su movilidad. (Curicó, 2021)



Figura 3: Adultos Mayores reunidos en plaza
Fuente: Art. Vivienda para la tercera edad | Roberto Lapuyade

- Ámbito Social:

El diagnóstico comunal arroja como gran problemática la existencia de una cultura que no valora al adulto mayor, los cambios sociales y culturales que ha vivido la sociedad, además de la cultura del "exitismo económico" que impera actualmente en las relaciones, ha contribuido a la invisibilización del adulto mayor, pues no responde a los cánones productivos que imperan en la actual sociedad, al establecer este canon como vara de medición el adulto mayor no responde a ella, pues en la etapa que se encuentran viviendo no producen recursos económicos y por el contrario demandan más de ellos para tener una buena calidad de vida.

También es visualizado por los adultos mayores como la inseguridad presente en los espacios que los comunican con el resto de la sociedad, declaran que los espacios de usos públicos no son amigables con este segmento de población, las faltas de luminarias, señaléticas y el diseño de estos espacios no contempla al adulto mayor ni sus requerimientos, la falta de vigilancia en ellos no les da confianza para su permanencia o para hacer vida social, lo que provoca problemas en la integración con los vecinos o sus pares situándose en estados de soledad que no contribuyen a su calidad de vida y fomentan la desvinculación con el medio (Curicó, 2021)

03

03

Curicó

3.1 Región del Maule

Curicó ubicado en la región del Maule (VII Región) se encuentra en la zona central de Chile. Limita por el norte con la región Libertador Bernardo O'Higgins y al sur con la región del Biobío. Esta región está compuesta por las provincias de Curicó, Linares, Cauquenes y Talca, siendo esta última la capital regional y con un total de 30 comunas.

Es la cuarta región más poblada del país con 1.044.950 habitantes al censo del 2017 con una superficie de 30.269,1 km². Su conformación física y clima mediterráneo ha determinado que la Región del Maule base su sistema económico en actividades silvoagropecuarias, como los cultivos de remolacha, arroz, fruticultura, plantaciones forestales y productos de la madera, destacando los cultivos vinícolas que representan el 40% de la superficie plantada con parcelas en el país.

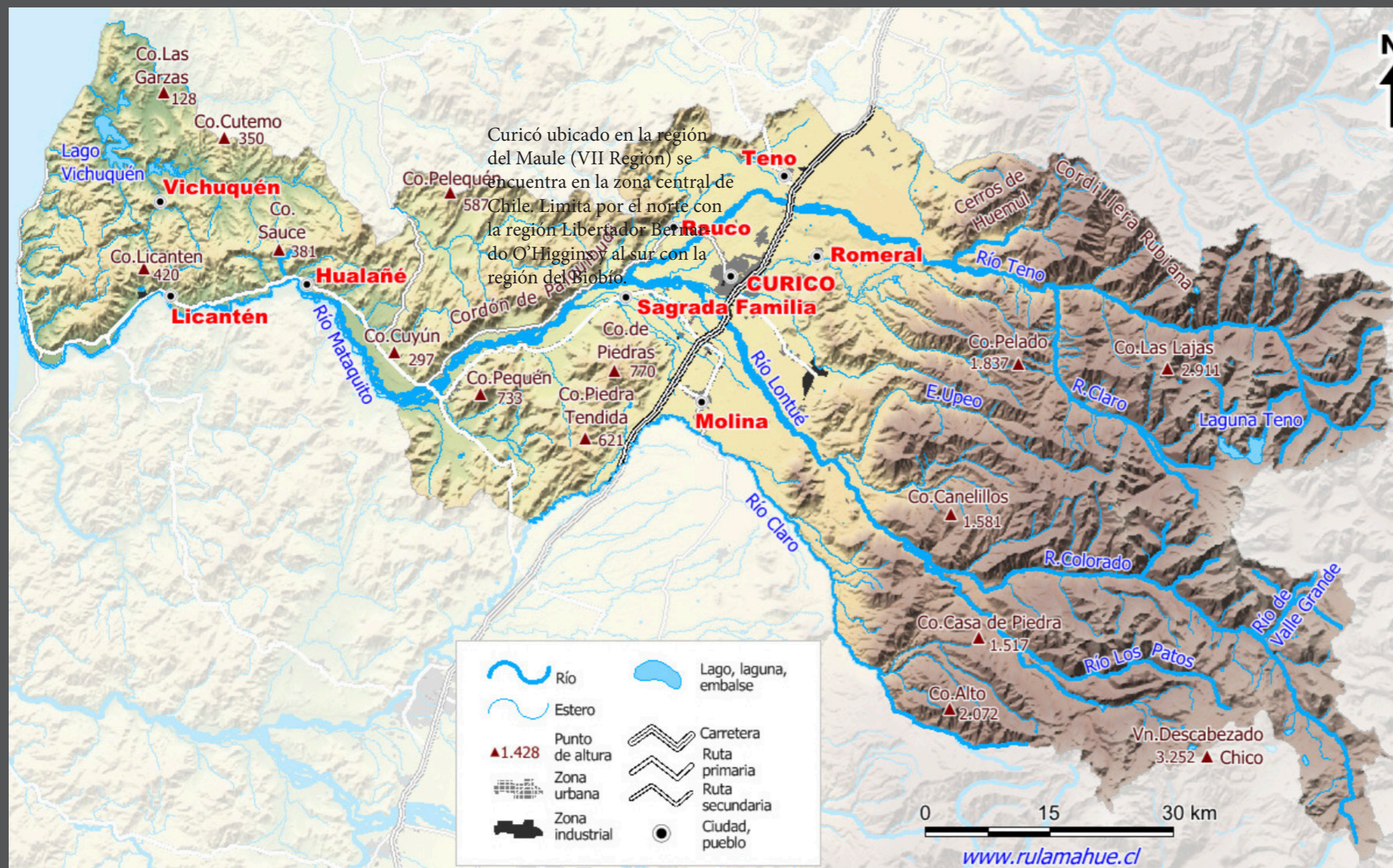


Figura 4: Mapa de Chile con ubicación de Curicó
Fuente: Elaboración Propia

3.2 Curicó

La provincia de Curicó está constituida por nueve comunas: Curicó, Hualañé, Licantén, Molina, Rauco, Romeral, Sagrada Familia, Teno y Vichuquén.

Ubicada al norte de la séptima región; cuenta con su capital provincial la ciudad de Curicó ciudad que limita al sur con Molina y Sagrada Familia, al norte con Teno, al oeste con Rauco y al este con Romeral.



Curicó es una de las urbes más pobladas del Valle Central chileno, junto a Rancagua, Talca y Chillán. Es uno de los centros de servicios más importantes de la zona central siendo considerada como la “capital Agroindustrial de Chile” debido a su constante crecimiento y dinamismo económico. Según los datos del Censo del año 2017 la ciudad de Curicó es una de las ciudades con mayor crecimiento demográfico a nivel país convirtiéndose en una de las 20 ciudades más pobladas de Chile y la segunda en importancia de la Región del Maule.

“En el caso de la ciudad de Curicó, antes del terremoto de 2010, está ya había comenzado a presentar una serie de cambios ligados a su condición de ciudad intermedia de base económica agroexportadora. La especialización e industrialización de los sectores productivos y el consiguiente crecimiento económico, trajo consigo una creciente migración campo-ciudad que originó una expansión desordenada hacia la periferia. Estos cambios ocasionaron nuevas condiciones de vulnerabilidad en el proceso de transición de ciudad media a ciudad intermedia producto de la acumulación de la riqueza y por ende, agudización de la pobreza, segregación y exclusión social” (Chávez, 2010), reproduciendo así condiciones que suelen ser propias de las grandes ciudades.

Figura 5: Mapa de Provincia de Curicó
Fuente: RulaMahue.cl

Para poder comprender bien la ciudad de Curicó es necesario considerar que la imagen arquitectónica se ha visto afectada por tres movimientos telúricos significativos siendo el último en cual nos enfocaremos. (años: 1928, 1965, 1985, 2010).

3.2.1. Contexto Histórico

Fundada en 1743 por José Antonio Manso De Velasco, es denominada como una ciudad intermedia debido a su estratégica ubicación entre las ciudades más grandes en ese entonces Concepción y Santiago. Su estructura urbana se desarrolla en torno al damero fundacional típico de las ciudades coloniales, un casco histórico compuesto de 49 manzanas cuadradas, al centro de estas se ubica la plaza de armas. Otros elementos que delimitan la ciudad son: la alameda, ubicado al oriente del damero y como hito geográfico se encuentra el cerro Condell con una altura de 99 metros sobre el nivel de la ciudad.



Figura 6: Mapa de 1895 de Curicó

Fuente: Publicado por la Dirección General de Obras Públicas, Oficina de Geografía y Minas en 1896 | Curicopedia

3.2.2. Arquitectura de Curicó

En la plaza central de Curicó hay rastros del pasado, el presente y el futuro. Un pasado que queda sólo unos días atrás, cuando todo Chile sintió el peor terremoto de los últimos 50 años. (Perasso, 2010)

Para poder comprender la transformación historia que ha tenido la arquitectura de esta ciudad es importante tener en cuenta los tres movimientos telúricos que más repercusiones tuvieron en la ciudad:

El primer golpe a la arquitectura original de la ciudad es por el terremoto de 1906, donde se perdieron prácticamente todas las construcciones edilicias en albañilería simple, quedando en pie solo el Banco BCI (Ex Banco de Curicó), el Club de la Unión y la Iglesia Matriz. Perdiendo la Intendencia y el Teatro Municipal entre otros.

Segundo terremoto con consecuencia importantes fue el de 1985 donde la ciudad perdió gran parte de las mansiones ubicadas cercanas a la Plaza de Armas de la ciudad, mansiones que incluso ocupaban un cuarto de la manzana y que ahora o están mutiladas sin sus 2dos pisos y balcones o simplemente desaparecieron. Las dos Iglesias más importantes de la ciudad quedaron fuertemente afectadas; La iglesia matriz perdió gran parte de su cuerpo y sus restos fueron mutilados por la mano del hombre quedando hoy de esa construcción solo la nave del campanario.

03 Curicó

En el caso del 2010 el daño fue de proporciones. Se perdieron más del 32% de las construcciones sumado a cerca del 45% de construcciones con daños estructurales. De las 49 manzanas que conforman el casco, solo 3 de estas no recibieron daño en su construcción; 16 de 1% a 10%; 12 de 10% a 20%; 16 de 20% a 30% y siete con más del 30% de daño en su construcción. (Böttner, 2014) En la plaza central de Curicó hay rastros del pasado, el presente y el futuro. Un pasado que queda sólo unos días atrás, cuando todo Chile sintió el peor terremoto de los últimos 50 años. (Perasso, 2010)

Tras el terremoto del 2010, un total de 723 propiedades urbanas quedaron totalmente destruidas dentro de Curicó, lo que se tradujo en cerca de 35 Hectáreas de sitios eriazos localizados mayoritariamente dentro del centro histórico de la ciudad (Urbana E&D, 2010). De estas propiedades, la mayor parte correspondían a viviendas y comercio, no obstante, también resultaron afectados los inmuebles correspondientes a la Gobernación Provincial junto al único Hospital de la ciudad, es decir, el impacto causado superó a las pérdidas materiales en edificaciones ya que generó crisis de abastecimiento y sanidad que significó un importante deterioro en calidad de vida sus habitantes (Cuadros & Serra, 2015).

Específicamente en el caso de la Zona Típica que está entorno a la Plaza de Armas, se perdieron 4 edificios de un total de 15 que la conforman, pero que además eran anteriores a 1905

quedando hoy en día con excepción del Club de la Unión y la Iglesia Matriz, solo edificios posteriores a 1950.

La mayor cantidad de construcciones perdidas corresponden a viviendas de adobe, ubicadas principalmente en el perímetro del casco.

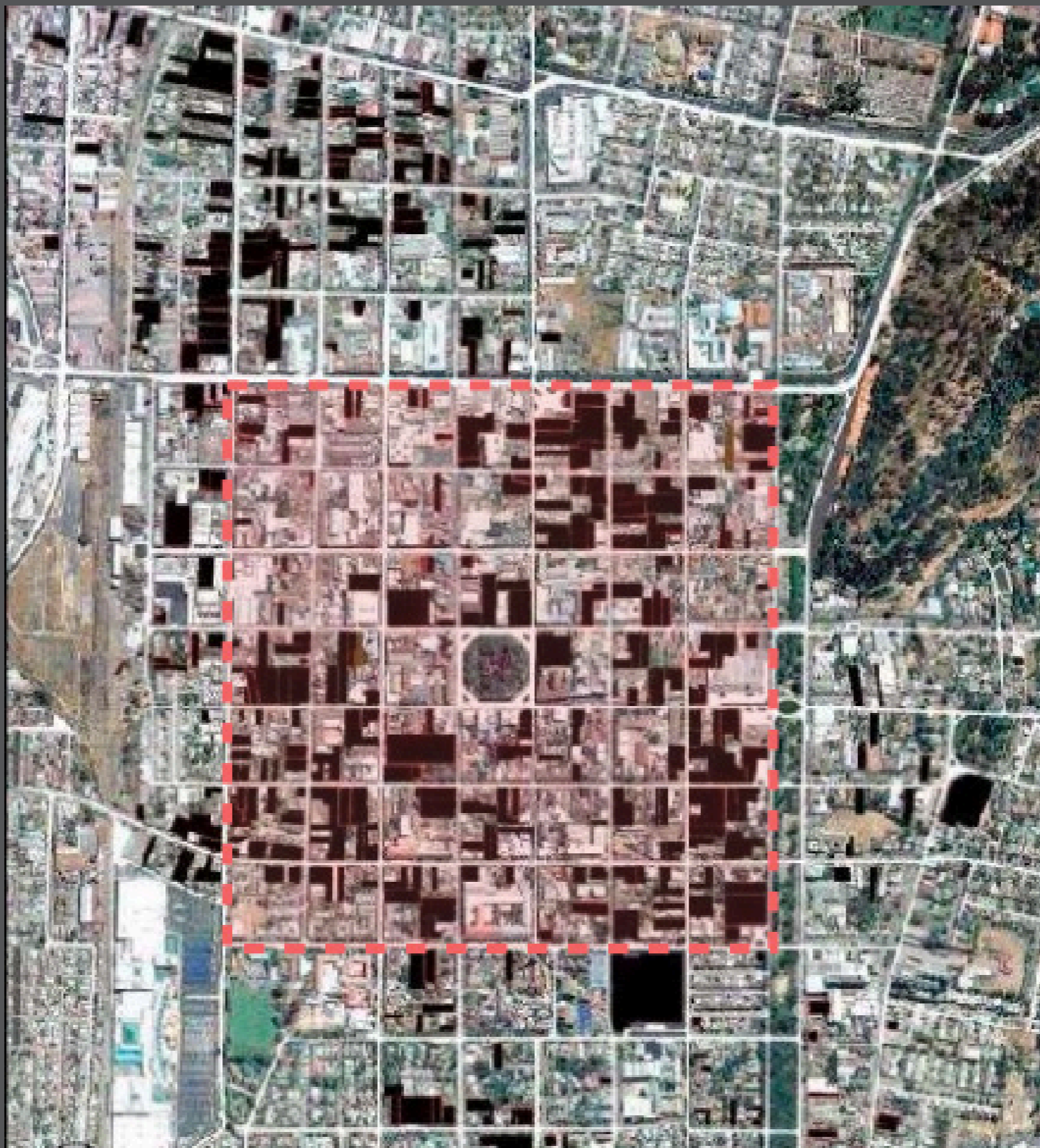


Figura 7: Mapa de Curicó post Terremoto 2010

Fuente: Publicado por la Dirección General de Obras Públicas, Oficina de Geografía y Minas en 1896 | Curicopedia

03 Curicó

Esto posiblemente debido a que las construcciones más antiguas que se ubicaban al centro fueron desapareciendo con los anteriores terremotos y hoy esos sitios corresponden a multitiendas que funcionan en predios fusionados, la ciudad poco a poco a visto levantarse a otra ciudad cuya principal motivación es el desarrollo economicista con edificios cortoplacistas que han invadido el centro como han proliferado los estacionamientos en los sitios desocupados.

3.2.3. Consecuencias del terremoto 2010 en la Arquitectura de Curicó

Siendo una de las fue ciudades más afectadas por el terremoto del 27 de febrero del 2010, las dos grandes consecuencias que movimiento telúrico género en la ciudad fueron: El despoblamiento del casco histórico de la ciudad, debido a la destrucción de edificaciones de viviendas que contrajo el terremoto y la desaparición de la condición urbana y patrimonial pre-existente, debido a que el terremoto afecto principalmente a inmuebles antiguos, en su mayoría ubicados en el casco histórico. Según, el informe del plan de reconstrucción sustentable de Curicó (PRES), realizado por la oficina Urbana E&D:

42% pérdida de la población en la zona central de la ciudad.

31% destrucción del centro histórico de Curicó. (Fig: 8 a la 11)

Dándonos como resultado:

- 35 hectáreas de terrenos eriazos (723 predios)
- 3350 viviendas destruidas
- 100.000 m² de comercio y servicio destruido

Fachada Norte: Calle Merced (Fachada patrimonial Plaza de Armas (Prieto, 2014)

Diario La Prensa (33m, 29%), Club de la Unión (22m, 20%), INACAP (22m, 20%), Banco BCI (35m,31%). (Prieto, 2014)

Post terremoto: aproximadamente 80% de la fachada norte desapareció.



Figura 8: Fachada Norte

Fuente:Fotografías elaboradas por la arquitecta Karla Macías

Fachada Oriente: Calle Carmen (Fachada patrimonial Plaza de Armas

Gobernación (58m,53%, retranqueo de 23 m respecto de la línea de edificación), Correos de Chile (29m, 26%), Municipalidad de Curicó (23,21%) (Prieto, 2014)

Post terremoto: Después de la demolición de la gobernación, en mayo 2014, iniciaron la construcción de la nueva gobernación, municipalidad, teatro.



Figura 9: Fachada Oriente

Fuente:Fotografías elaboradas por la arquitecta Karla Macías

Fachada Sur: Calle Estado (Fachada patrimonial Plaza de Armas
Notaria (14m, 13%), Banco BBVA (28m, 25%), banco Santander (28m, 25%), 18%), Banco de Chile (22m, 19%). (Prieto, 2014)

Post terremoto: 13% de la fachada sur desapareció.



Figura 10: Fachada Sur
Fuente: Fotografías elaboradas por la arquitecta Karla Macías

Fachada Poniente: Calle Yungay (Fachada patrimonial Plaza de Armas
Liceo de Niñas Fernando Lazcano (55m, 51%), edificio de viviendas (27m, 25%), Iglesia Matriz (26m, 24%) (Prieto, 2014)

Post terremoto: aproximadamente 80% de la fachada norte desapareció.

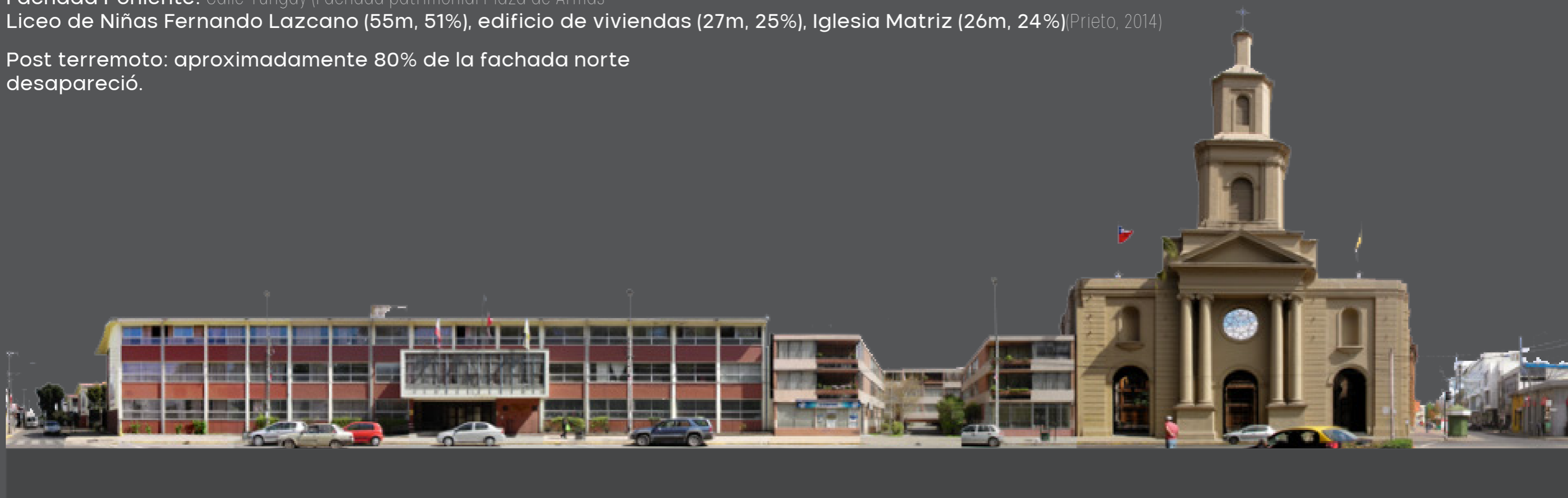


Figura 11: Fachada Poniente
Fuente: Fotografías elaboradas por la arquitecta Karla Macías

03 Curicó

3.2.4. Acción Post Terremoto

Con la intención de poner prontamente en pie la ciudad, se trabajó en un documento el cual el Estado tras el terremoto de 2010, pudiese agilizar los procesos y disminuir los tiempos de implementación de las nuevas políticas gestadas por el Gobierno, incluyendo aquellas relacionadas a la reconstrucción post terremoto. En este contexto, se diseñaron nuevos instrumentos de gestión territorial como los Planes de Reconstrucción Estratégicos Sustentables (PRES) que surgieron como un modelo de cooperación público-privado para concretar un plan de desarrollo territorial que además de atender las necesidades producidas por la catástrofe, también apuntaban a incrementar las ventajas competitivas de los centros afectados y a una planificación y desarrollo sustentable a largo plazo (GSAPP, Latín Lab & Santiago Research Cell, 2015).

Planes de Reconstrucción Estratégico Sustentable PRES

Los PRES surgen como la responsabilidad declarada de atender no solo las necesidades producidas tras la catástrofe, sino como una herramienta que además buscaba incrementar las ventajas competitivas de las localidades afectadas. Fueron “planes estratégicos” que operaron bajo el modelo de convenio con una entidad técnico-benefactora en asociatividad con el MINVU y el Municipio correspondiente. El producto esperado de aquellos convenios era una cartera priorizada de proyectos y sus

presupuestos estimados a los 3 meses de que estos entraran en vigencia (Observatorio de la Reconstrucción, 2013).

Los PRES se centraron en la activación de proyectos “detonantes” que aceleraran la regeneración urbana en las zonas “prime” de las ciudades afectadas en que fueron implementados (Fuentes & Schüler, 2014). La lógica tras estos planes se basaba en fomentar la inversión privada para dinamizar el proceso de reconstrucción. Dentro de este tipo de Planes Maestros implementados tras el terremoto, se diferencian los de Talca y Curicó por ser las únicas ciudades interiores del valle central que no sufrieron los efectos del tsunami y que concentran una mayor cantidad de población al constituirse como ciudades intermedias siendo los centros urbanos de mayor complejidad en los que se implementaron este tipo de planes.

El Plan Maestro propuesto por el PRES planteó como uno de sus principales objetivos la recuperación del Centro Histórico indicando que este debía ser un sector “con identidad, calles, paseos, edificios cívicos, viviendas y espacios públicos que ofrecerán a los habitantes y visitantes de Curicó una alta calidad de vida para residir, estudiar, trabajar y recrearse. Será una ciudad más integrada socialmente entre sus barrios, más caminables y accesible (...)” (Urbana E&D, 2011, pág. 7). Para cumplir con este objetivo se propusieron una serie de estrategias a corto plazo en el llamado Plan 2011-2014, que buscaba concentrar su acción en el centro de la ciudad y sus alrededores, priorizando aquellas acciones que tuviesen un “efecto catalizador” sobre las inversiones privadas en la reconstrucción

(Urbana E&D, 2011, pág. 16). Estas estrategias proponían densificar el centro con vivienda, mejorar el espacio público, construir nuevos cruces y avenidas oriente-poniente y reconstruir los edificios cívicos afectados por el terremoto.

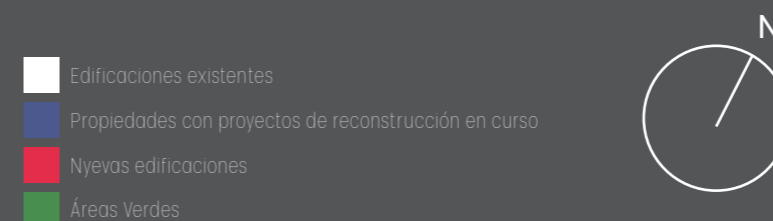
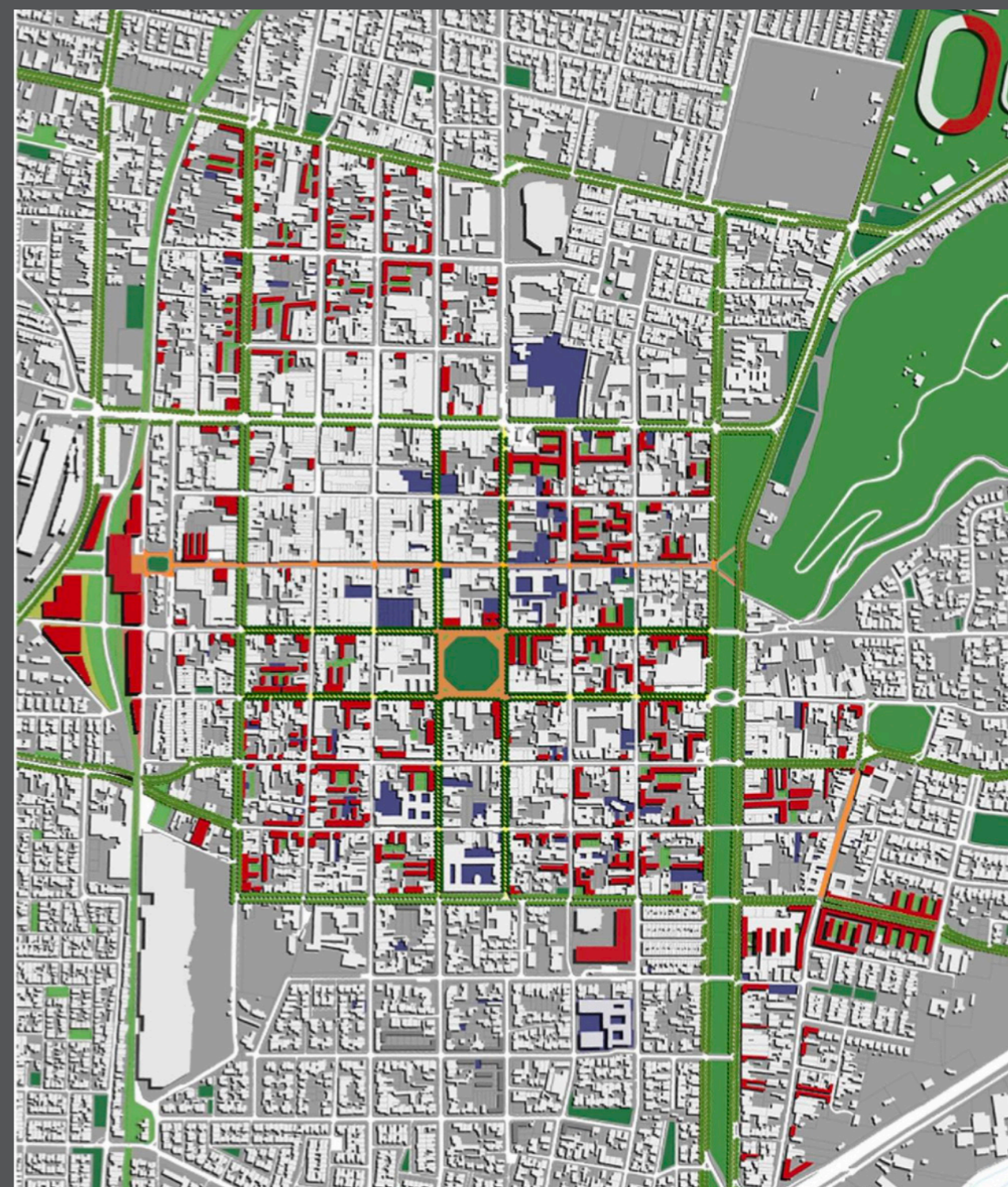


Figura 12: Imagen Objetivo Plan 2011 - 2014
Fuente: (Urbana E&D, 2011, pág. 54)

04

04

Definición del Lugar

El impacto que generó el terremoto en el corazón de Curicó significó una gran pérdida al patrimonio arquitectónico de la ciudad, como se ve en la fig. 7 la fachada de la calle Merced quedó bastante afectada, dejando terrenos eriazos donde antiguamente se encontraban icónicos edificios tales como El Diario la Prensa, Club de la Unión y el Banco BCI. Si bien 12 años han pasado desde el último terremoto, es innegable decir que la ciudad se ha sabido reconstruir desde los escombros, sin embargo, mucho patrimonio que quedó inhabitable se decidió demoler y no dejar rastros de su existencia. La mayoría de estos edificios que hoy no son más que recuerdos y terrenos eriazos pertenecían a la imagen de la zona típica de Curicó, conformando la imagen de la plaza de armas de Curicó.

4.1. Plaza de Armas

No siendo solamente el corazón de Curicó, sino que también siendo parte de la zona típica de la ciudad. Su incidencia en Curicó es de gran importancia a nivel urbano debido a que es el punto donde más actividades culturales se desarrollan en torno a ella y gracias a ella. Sumamente de gran importancia a la comunidad ya que gracias a su bellos árboles nativos, fauna diversa y arquitectura, logra ser un nudo céntrico de unión tanto de niños como adultos.

Cercana a este hito curicano, nos encontramos con diferentes edificios de carácter público y privado (Bancos, Correos de Chile, la Municipalidad de Curicó, Colegios públicos, etc.) que en el día a día tienen mucha demanda de público por lo que la plaza de armas tiene un flujo de personas constantemente de carácter dinámico ya que muchas de estas personas están de paso por estos edificios y utilizan este lugar como espacio de tránsito más que de permanencia; Sin embargo a la hora de estudiar los flujos de personas el promedio de tiempo de estadía de las personas es de 15 a 20 min (flujo de carácter dinámico) no obstante; las personas de la tercera edad se observó que disfrutaban de las bondades de esta plaza en un tiempo de entre 1 hora a 2 horas, con excepciones de personas de este mismo rango etario que perduraban periodos más extendidos de tiempo como lo es una tarde entera pero que resultaban ser casos especiales que a pesar de ser excepciones son recurrentes. Este fenómeno se explica ya que, al estar ubicada en el centro de la ciudad, esta plaza se convierte en el punto de encuentro más cercana a todas aquellas viviendas originales que aun quedaron en pie del centro de la ciudad y que además albergan a población de la tercera edad. Por lo que ver tercera edad sentada en los bancos de la plaza no es extraño.



“Para este sector en específico el PRES propuso la elaboración de un Plan Seccional que fijara guías de diseño para las construcciones que se realizaran en los sitios vacantes que quedaron frente a la plaza tras la demolición de los edificios del Diario la Prensa, el Club de la Unión, el Banco BCI, la notaría De Rodt y la Gobernación provincial tras los daños que sufrieron a causa del terremoto. El PRES también proponía intervenir las calles que rodean la Plaza de Armas transformándolas en vías arboladas en toda su extensión y nivelar las calzadas y aceras de estas calles al pasar por la Plaza. En la realidad, sólo el edificio de la Gobernación Provincial fue reconstruido en el mismo lugar y aún se mantienen los sitios eriazos del resto de los inmuebles que fueron demolidos, causando un importante deterioro en la imagen urbana del corazón de la ciudad que perdió gran parte de los edificios que componían la Zona Típica y que fueron justamente aquellos de mayor antigüedad y valor arquitectónico.” (Soto, 2019)

Figura 13: Plaza de Armas de Curicó, 1910
Fuente: Fotografía de Carlos Sotelov



Figura 14: Plaza de Armas de Curicó, 2020. Vista desde terreno BCI
Fuente: Fotografía de Fraymar Pagua



04 Curicó

4.1.2. Terreno Ex Banco BCI

El 14 de febrero de 1882 se fundó el Banco de Curicó, una institución bancaria con sede en la Plaza de Armas de Curicó. En 1959 se fusionó con el Banco de Crédito e Inversiones (BCI). Esta fusión pondría término al Banco de Curicó, quedando en las dependencias de calle Carmen con Merced en propiedad del nuevo dueño. Desde entonces hasta el terremoto de 2010 siguió funcionando como una sucursal del BCI. Hasta esta fecha, el edificio ubicado en una de las esquinas más importantes de la ciudad era reconocido por su arquitectura característica de las fachadas patrimoniales. Hoy representa en la ciudad un terreno eriazo luego de que post terremoto se decidiera eliminar la estructura damnificada por el terremoto.

Es innegable destacar la buena conectividad de este terreno ya que su centralidad permite dejar cualquier programa a plantear con acceso universal por las principales calles de la ciudad, sin embargo, al encontrarse en la zona centro cívica de Curicó, cualquier intención de trazar nuevos proyectos debe adaptarse ceñidamente a las normativas fijadas por el Plan Regulador de la Ciudad

Con la intención de entender porque luego de 12 años no se ha ocupado este predio con gran valor urbano, se logró a través de la municipalidad de Curicó saber que desde el municipio se tienen planes de carácter cultural para este recinto de aproximadamente 1.400mts2 sin embargo no se cuentan con los fondos para llevarlo a cabo; por lo que hasta el día de hoy, el terreno sigue estado cerrado por panderetas las cuales no aportan a la imagen urbana de la ciudad y provocando el no uso de un predio con preciada ubicación el cual podría estar al servicio de los ciudadanos Curicanos.

Figura 15: Banco De Curicó (BCI) | Merced esq. Carmen | 1878 - 2010
Fuente: Fotografía de Carlos Sotelov



Figura 16: Banco De Curicó (BCI) | Merced esq. Carmen | 1878 - 2010
Fuente: María Ximena Espinosa



Figura 17: Terreno ex BCI | Merced esq. Carmen | 2022
Fuente: Google Maps



Figura 18: Terreno ex BCI | Merced esq. Carmen | 2022
Fuente: Google Maps



Figura 19: Terreno ex BCI | Merced esq. Carmen | 2022
Fuente: Google Maps



Figura 20: Terreno Ex Banco BCI y ubicacion respecto a las calles principales de Curicó
Fuente: Elaboración propia

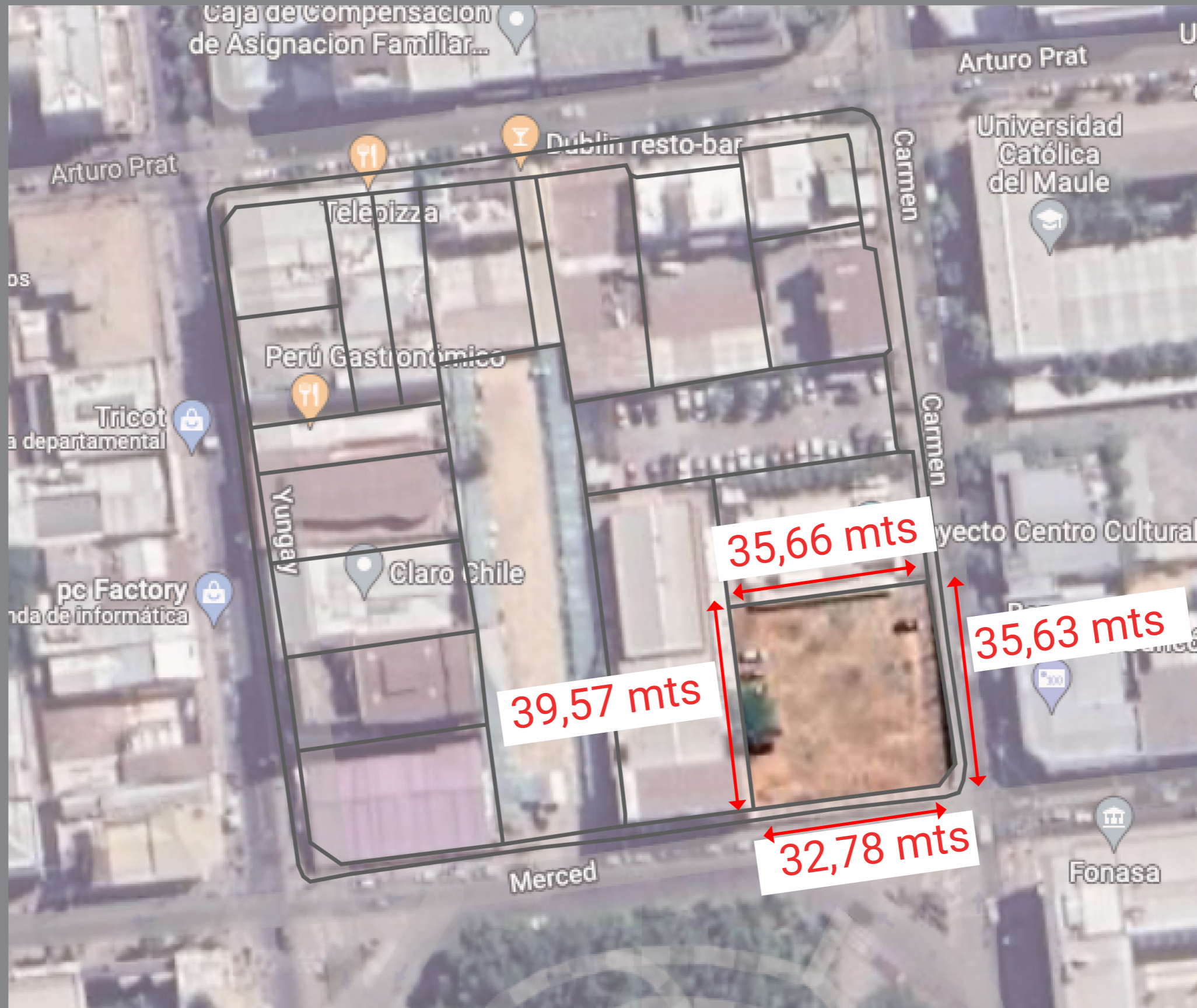


Figura 21: Terreno Ex Banco BCI 2022
Fuente: Elaboración propia

05



05

Centro de reactivación social para la tercera edad en Curicó

5.1. Proyecto

El centro de reactivación social se piensa como una oportunidad arquitectónica para la ciudad de Curicó de resolver tres problemáticas que afectan a la ciudad a nivel urbano, cultural y social. Ya que este proyecto vuelve a dar vida a un terreno eriazo en el centro de la ciudad con alto valor histórico con una solución programática a la problemática social de no tener un espacio de encuentro habilitado y diseñado especialmente para el uso del adulto mayor y que su mayor intención es reconocer la importancia de este grupo etario y poner en valor su participación en la sociedad curicana. Como idea general, primeramente, se establece un programa con diversos enfoques culturales, los cuales básicamente a través de su práctica, el adulto mayor consigue activar su cuerpo y mente gracias a las actividades impartidas de manera principalmente grupal pero que de igual manera ofrece espacios para el desarrollo personal individual.

Para llevar a cabo este proyecto, se plantea el uso de un terreno el cual, a causa del terremoto, hoy es un terreno eriazo con uso efímero sin ninguna construcción o uso establecido. Este terreno el cual está ubicado en el corazón de la ciudad antiguamente pertenecía a la fachada histórica de la ciudad por lo que la construcción de un nuevo proyecto significa no solo darle un lugar seguro a la tercera edad que hoy en Curicó

suelen usar la plaza como lugar de dispersión, sino que también, volver a darle una imagen arquitectónica a zona típica de la zona.

En términos de lograr los objetivos de la investigación, es importante respetar las condiciones impuestas por el Plan Regulador Comunal (PRC) de la ciudad de Curicó por lo que la principal tarea que se debe lograr es pensar como atraer el flujo de personas que se juntan en la plaza hacia el nuevo centro sin tener que dividir el predio (respetando la fachada continua de una zona típica). Los gestos arquitectónicos darán carácter y armonía a la propuesta, lo que es clave para este proyecto.

5.1. Programa

En base y siendo consistente a lo expuesto en este documento, en la ciudad de Curicó es necesario reactivar dos aspectos que hasta el día de hoy han quedado al debe. Por un lado hay que hacerse cargo de la falta de espacios destinados a la recreación y dispersión apta para la tercera edad en Curicó y paralelamente encontrar utilidad a terrenos eriazos con gran valor patrimonial para la ciudad y con características urbanas deseables para cualquier centro social. La unión de estas dos problemáticas representa una primera aproximación a la propuesta programática definida como "Centro de reactivación social de la tercera edad en Curicó", donde la memoria, la participación y activación se observa en su programa a través de las siguientes estrategias:

Activación social de la tercera edad a través de **talleres culturales** dirigidos que promuevan su crecimiento personal e impulsen la autonomía de los individuos tales como **talleres de música y pintura**, ambas actividades cuya finalidad es ejercer la motricidad fina de los adultos mayores.

Espacios aptos para actividades grupales tales como **gimnasios y salas multiusos** los cuales, al permitir hacer actividades en comunidad, promueven mantener activa la vida social y mantener redes de apoyo.

Sumado a esto el sentirse valorados debe ser parte del programa de este centro, por lo que tener auditorios y salas de exposición resulta primordial a la hora de pensar en un centro de reactivación social, ya que a través de estos recintos se podrán acercar los resultados de las actividades hechas por la tercera edad al público en general y poner en valor la participación de este tan importante pilar de nuestra sociedad. A pesar de que es importante tener servicios de carácter social, es igual de primordial tener espacios más íntimos y de carácter individual como lo son las bibliotecas o mapotecas, programas los cuales signifiquen ser un lugar que dispersión individual que permiten activar la mente con la lectura, aprendizaje y juegos de ocio silencioso como los son los juegos de mesa. Por último, el programa general debe contar con servicios netamente para los funcionarios de la administración de este centro con enfoque en el mantenimiento y correcto funcionamiento de este.

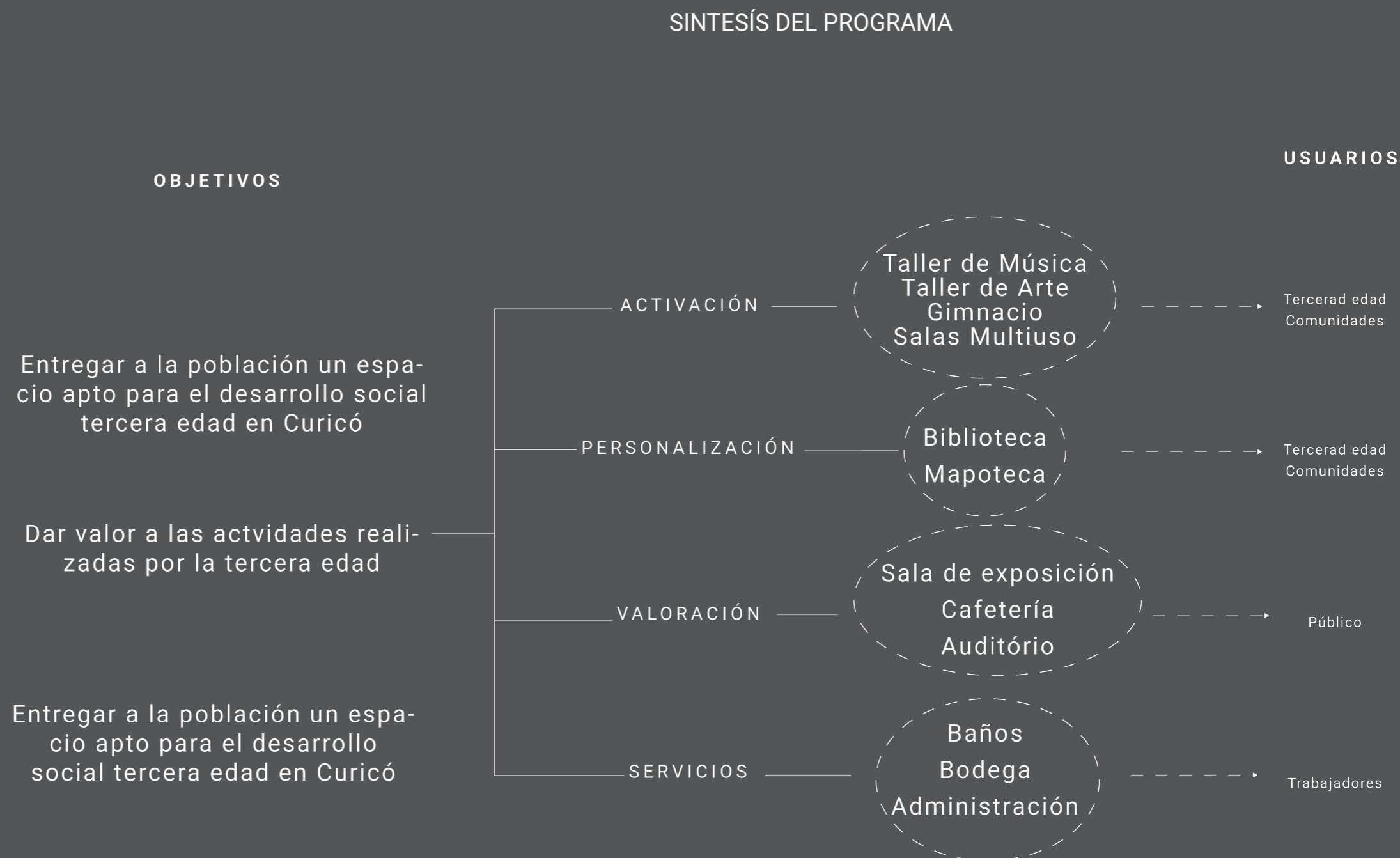


Figura 22: Síntesis del programa
Fuente: Elaboración propia

PLANTA DE DISTRIBUCIÓN PRIMER PISO

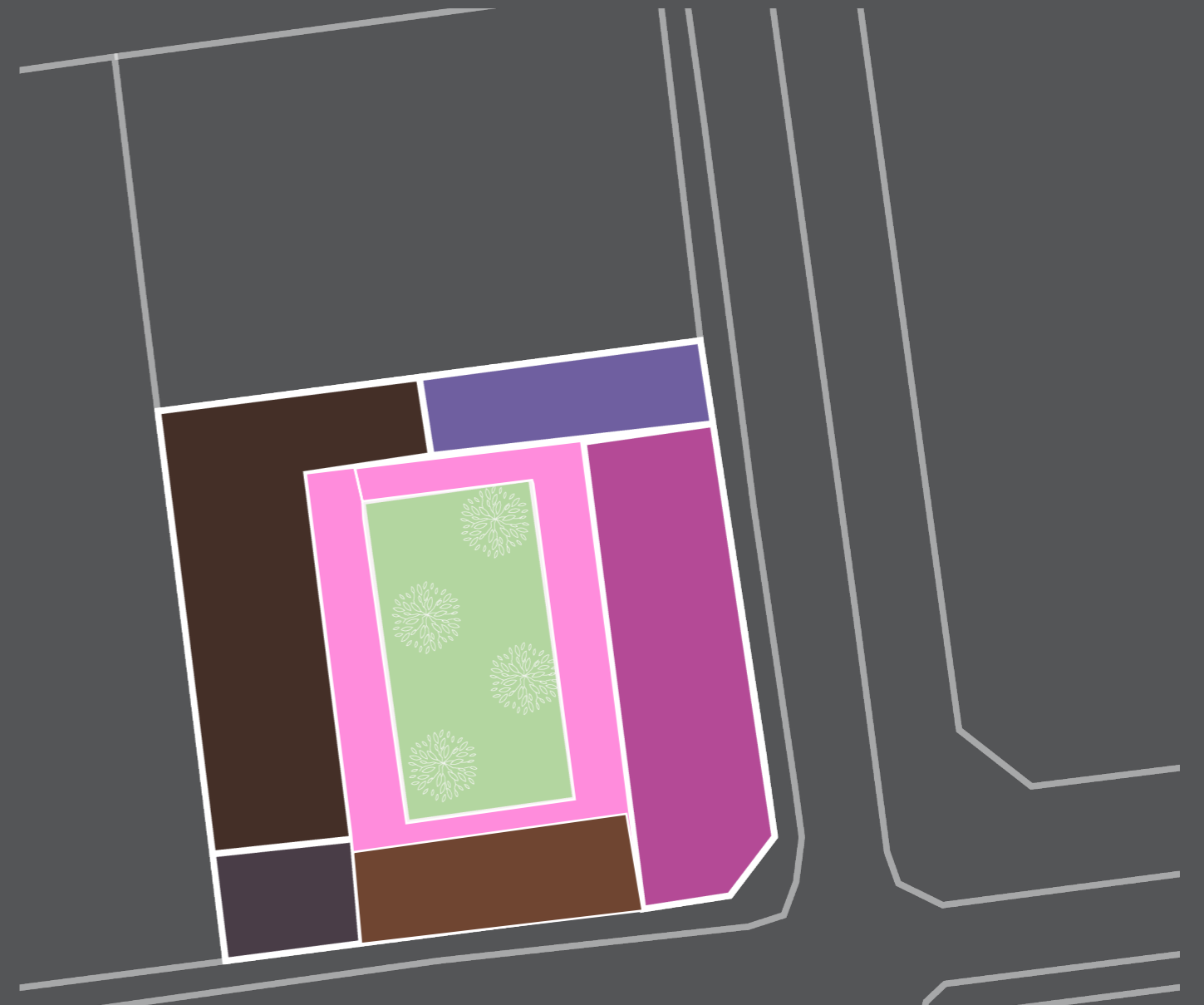


- | | |
|--|--|
|  Sala de Exposiciones |  Gimnasio |
|  Taller de Arte |  Salón Mutiuso |
|  Taller de Música |  Administración |
|  Cafetería |  Patio Común |
|  Circulaciones Verticales |  Hall de Acceso |



Figura 23: Partido General
Fuente: Elaboración propia

PLANTA DE DISTRIBUCIÓN SEGUNDO PISO









- | | |
|--|--|
|  Auditorio |  Biblioteca |
|  Circulación Vertical |  Mapoteca |
|  Circulación |  Zona de descanso con vista |



Figura 24: Partido General
Fuente: Elaboración propia

5.2. Estrategias de Diseño

Para poder comenzar con los primeros trazos de diseño en lo que respecta al futuro proyecto planteado en este documento, es importante considerar ciertos aspectos y condiciones los cuales vienen especificados en el Plan Regulador Comunal (PRC) de la ciudad de Curicó. El terreno del ex banco BCI al ser un predio ubicado en una zona de clasificación centro cívico trae consigo restricciones en lo que se refiere a diseño, uso, programas, etc. Los cuales son sumamente específicos en el PRC y son estas restricciones con las cuales se puede comenzar a proyectar y comenzar a plantear volúmenes. Fachada continua, ventanas verticales y hormigón armado, son parte de no solo la imagen general del centro de Curicó lo cual nos genera las primeras directrices de lo que se desea proyectar e integrar al diseño para seguir con el lenguaje de la zona, sino que también son aspectos los cuales el PRC nos indica que este terreno debe considerar.

Referentes como NAVE de Smilaj Radic o la restauración del Palacio Pereira de los arquitectos Cecilia Puga, Paula Velasco y Alberto Moletto son ejemplos de lo que se puede lograr al mezclar dos estilos de arquitectura; fachadas clásicas patrimoniales con interiores completamente modernos con diferentes tipos de materialidades:

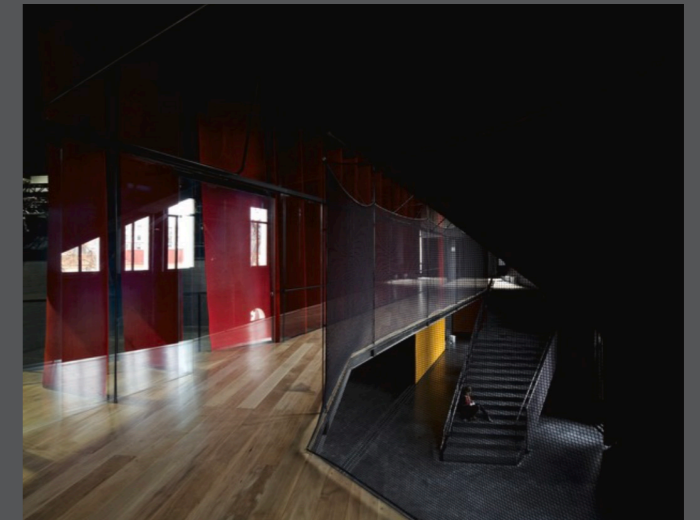
Figura 25: NAVE
Fuente: ArchDaily



Figura 26: NAVE
Fuente: ArchDaily



Figura 27: NAVE
Fuente: ArchDaily



El proyecto para esta sala de artes escénicas experimentales propone una operación de vaciamiento, para lo cual hemos usado a nuestro favor las mismas normas municipales que han inmovilizado la renovación del edificio llevándolo a su estado actual de deterioro (...) La fachada de la construcción es la única estructura que permaneció parcialmente en pie después de varios incendios y del terremoto del 2010. Estos hechos abrieron el interior y borrarón para siempre los restos domésticos de las casas de alto que ocupaban el lugar (...) El proyecto vació completamente la propiedad, reproduciendo su fachada original hasta completarla en su totalidad y en cada uno de sus detalles, convirtiéndola en una especie de disfraz amable. A través de sus vanos, la ciudad aparecerá en el interior para formar parte del telón de fondo de algunos espectáculos. (ArchDaily, 2015)

PALACIO PEREIRA | CECILIA PUGA, PAULA VELASCO Y ALBERTO MOLETTA

Figura 28: Palacio Pereira
Fuente: ArchDaily



Figura 29: Palacio Pereira
Fuente: ArchDaily



Figura 30: Palacio Pereira
Fuente: ArchDaily



“El objetivo fue recuperar el edificio existente y al mismo tiempo crear una obra nueva que conviviera de manera armónica con esta construcción y entorno ... La construcción cuenta con una estructura de hormigón armado de 7 pisos, con 2 subterráneos incluidos. Posee un lenguaje contemporáneo, armónico e innovador, pero a la vez es respetuosa con el edificio histórico. Hay elementos de arquitectura sustentable, que contrasta orgánicamente con el estilo neoclásico del palacio, dando especial relevancia y poniendo en valor al edificio original” (Ott, 2019)

Si bien el centro funcionara con un ente completamente independiente de otros centros culturales en términos de actividades, resulta sumamente necesario contar con el apoyo de diferentes actores públicos y privado que son de gran impacto en términos de difusión dentro de la comuna como lo son la Universidad Católica del Maule, la Universidad de Talca o Centros Comerciales los cuales permitirían exponer en diferentes escalas los resultados de la reinserción a la sociedad Curicana de la tercera edad.

5.3. Gestión

La gestión de este proyecto necesita estar ligado al ente que más capacitado está para que este proyecto tenga respaldo e iniciativa.

Al estar usando un predio en terreno perteneciente a la municipalidad de Curicó, se propone que haya conversación y posterior unión entre el actor legal y el SENAMA (Servicio Nacional del Adulto Mayor) quien es un servicio público descentralizado con personalidad jurídica y patrimonio propio, que se encuentra sometido a la supervigilancia del presidente de la República a través del Ministerio de Desarrollo Social y Familia. Su principal tarea es contribuir a mejorar la calidad de vida de las personas mayores del país.

Esta unión permite avanzar en términos de financiamiento ya que, al ser un proyecto netamente municipal, significa unir fondos que el mismo municipio tiene para proyectos regionales y al mismo tiempo el SENAMA puede aportar con fondos estatales exclusivos para la planificación de este centro.

La organización y operación del proyecto pasa a ser un rol netamente municipal, fomentando la participación pública en la ciudad de Curicó y acercando esta nueva iniciativa a la comunidad a través de actividades mixtas entre el nuevo centro con diferentes organizaciones dispersas en la comuna como por ejemplo juntas de vecinos o centros juveniles para lograr aún mejor el objetivo de activación social de la tercera edad.

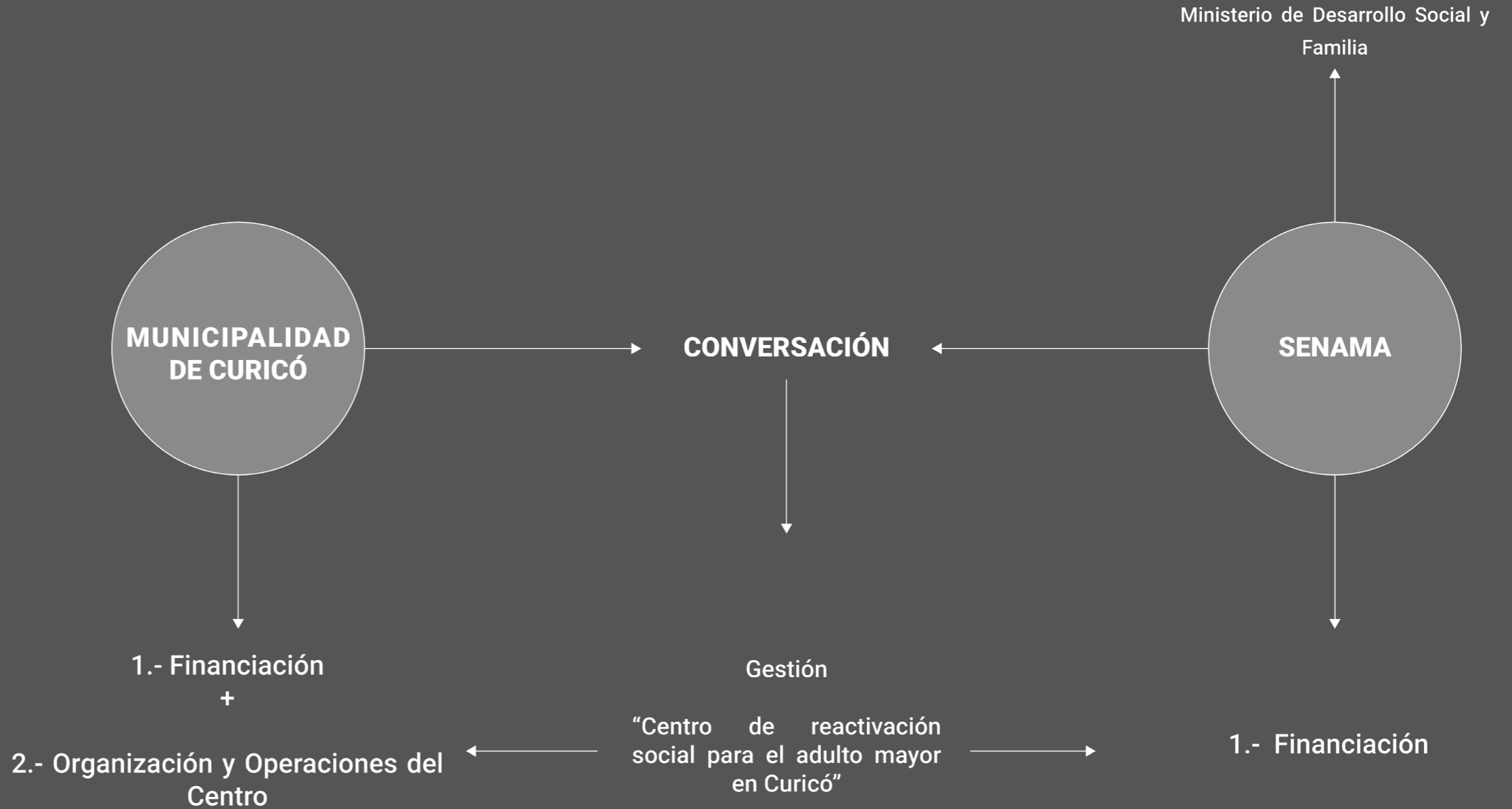


Figura 31:Esquema Gestión
Fuente: Elaboración propia

06

06

Bibliografía

Seydewitz, A. F. (2009). Globalización económica y sus efectos en la sociogeografía de una ciudad intermedia. Caso de estudio: Curicó. Santiago: Universidad de Chile.

Terremoto en Chile: Curicó, I. c. (2 de Marzo de 2010). bbc.com. Obtenido de BBC NEWS Mundo: https://www.bbc.com/mundo/america_latina/2010/03/100302_terremoto_chile_curico_enviada_especial_mz

Parraguez, P. I. (2006). Exclusión Generacional: La Tercera Edad. Departamento de Antropología Universidad de Chile.

Olivares, M. G. (2020). Salud Mental y calidad de vida en adultos mayores: revisión sistemática. Revista Chilena Neuro-Psiquiátrica , 58.

Curicó, M. d. (2021). Política comunal adulto mayor comuna de Curicó. Curicó: Curicó.

Böttner, P. R. (2014). El Juego de los Opuestos / Factoría Curicó Vinculaciones entre lo nuevo y lo existente Sutura del Club de la Unión y el Teatro Victoria. Santiago: Universidad de Chile.

Soto, F. M. (2019). Gestión territorial post terremoto 2010 en Chile Efectos del Plan de Reconstrucción Estratégico Sustentable (PRES) sobre la morfología urbana del centro histórico de la ciudad de Curicó, Región del Maule. Santiago: Universidad de Chile.

E&D, U. (2010). Informe No1 PRES Curicó. Diagnóstico urbano de Curicó.

E&D, U. (2011). Plan Maestro PRES Curicó.

Urbanismo, M. d. (2010). Plan de Reconstrucción MINVU, Chile Unido Reconstruye Mejor. Santiago.

Soto, F. M. (2019). Gestión Territorial post terremoto 2010 en Chile. Efectos del Plan de Reconstrucción Estratégico Sustentable (PRES) sobre la morfología urbana del centro histórico de la ciudad de Curicó, Región del Maule. . Santiago: Universidad de Chile.

Estadística, I. N. (2017). Censo de Población y Vivienda 2017. Santiago.

Curicó., I. M. (2011). Memoria Explicativa Plan Regulador Comunal de Curicó. Curicó.

Gúzman, D. E. (2017). Transforaciones Urbanas Recientes en Ciudades Intermedias (Tesis de magister). Santiago: Universidad de Chile.

Chávez, L. (2010). Pequeños y medianos desastres. Expresiones de la construcción social del riesgo en dos ciudades intermedias: caso Quillota y Curicó. Santiago de Chile: Universidad de Chile.

Gálvez, M., Aravena, C., Aranda, H., Ávalos, C., & Lpez, F. (2020). Salud mental y calidad de vida en adultos mayores: revisión sistémica. Santiago de Chile.

Urzua, A., & Caqueo-Urizar, A. (2012). Calidad de vida: Una revisión teórica del concepto. Santiago de Chile.

Prieto, F. V. (2014). Centro de Reunión Social. Intervención Edificio Club de la Unión de Curicó. Santiago de Chile.

Osorio, P. (2006). Exclusión Generacional: La Tercera Edad.

Ott, C. (2019). Archdaily. Obtenido de Palacio Pereira / Cecilia Puga + Paula Velasco + Alberto Moletto: https://www.archdaily.cl/cl/955432/recuperacion-palacio-pereira-cecilia-puga-plus-paula-velasco-plus-alberto-moletto?ad_medium=gallery

ArchDaily. (26 de Septiembre de 2015). ArchDaily. Obtenido de NAVE / Smiljan Radic: <https://www.archdaily.cl/cl/773594/nave-smiljan-radic>

