



Seminario de licenciatura  
Sección Gestión y Políticas Públicas  
Semestre Otoño 2021

Estudiante: Julio Jara  
Profesora: María Eugenia Pallares

**Intervenciones en el  
espacio público impulsadas  
por la ocupación de la  
población migrante que ge-  
neran apropiación**

El caso de la conurbación Iquique - Alto  
Hospicio

# **Intervenciones en el espacio público impulsadas por la ocupación de la población migrante que generan apropiación**

El caso de la conurbación Iquique - Alto Hospicio

## **Resumen**

El fenómeno migratorio es una realidad actual de nivel mundial que ha reconfigurado los espacios urbanos debido a los intercambios y apropiaciones que genera.

En este acto los migrantes llegan a los nuevos lugares con la esperanza o deseos de encontrar nuevas oportunidades para desarrollar sus planes de vida. Junto con ello traen consigo sus vivencias y tradiciones que plasman en los nuevos lugares que habitan impactando los espacios públicos generando nuevas dinámicas y relaciones.

En este artículo se revisan los cambios ocurridos en el espacio público de la conurbación Iquique - Alto Hospicio a propósito de la migración internacional ocurrida en los últimos años

## **Abstract**

The migratory phenomenon is a current worldwide reality that has reconfigured urban spaces due to the exchanges and allocation it generates.

Inmigrants arrive in new places with the hope of finding new opportunities to develop their life plans. Along with this, they bring with them experiences and traditions which are reflected in the new places they inhabit, impacting public spaces and creating new dynamics and relationships.

This article reviews the changes that have occurred in The public space of Iquique - Alto Hospicio con-urbation as a result of international immigration in recent years.

Palabras Claves: Migrantes - Intervenciones urbanas - Integración urbana

Keyboard: Migrants - Urban interventions - Urban integration

## Introducción

Durante la última década Chile incrementó sostenidamente su población migrante. Según el censo para el 2017 existían en el país 746.465 migrantes, (4,35% de la población total), según el Departamento de Extranjería y Migración (DEM) para 2019 esta cifra se alzó a 1.492.522 (7,8% de la población nacional), lo que equivale a un 100% de incremento respecto de la medición anterior, el 4,8% de migrantes a nivel nacional residen en la Región de Tarapacá correspondiendo al 16,9% de la población regional, siendo el mayor porcentaje a nivel nacional (DEM & INE, 2020).

La migración tiene múltiples motivaciones, por un lado, la sólida economía del país que invita principalmente a personas de países con un desarrollo menor a migrar por mejores oportunidades de vida y en segundo lugar se refiere a las crisis políticas que tienen países como Venezuela, Perú o Haití por lo que sus habitantes ven en Chile una nación más estable y segura para sus lugares de residencia (Cisneros, 2020)

Esta alza sin precedentes, dado el volumen de personas que ingresan por las distintas fronteras del país, han generado diversas dinámicas y presiones en los servicios del Estado y en el espacio público que los acoge. La llegada de personas de diversas nacionalidades y culturas con distintas costumbres a las de la población

local suelen generar conflictos, sobre todo cuando existen diferencias notorias que habitualmente se evidencian en el uso del espacio público que es donde se produce el encuentro de personas que son desconocidas entre sí.

Por ello surge la necesidad de conocer la localización de las personas migrantes para identificar las distintas dinámicas que aportan y se reflejan en diversas transformaciones en el espacio público, que son aceptadas y consumidas por las comunidades locales, integrándolas a su acervo cultural

La migración internacional es una transformación multidimensional con arduos procesos de selección que las diferencian de los nacionales (Rosa Cozzani, 2007). En ámbitos sociales y económicos teniendo como aspectos principales el país de éxodo, el país receptor y el migrante que lo define llevando sus costumbres e ideologías (Gómez Walteros, 2010)

El migrante es la "persona que se desplaza a través de una frontera internacional [...], fuera de su lugar habitual de residencia hacia un país del que no son nacionales" (OIM, 2019) resultando el cambio del país de residencia habitual. Este traslado se conoce como migración internacional la cual es el "cambio del país de residencia" por diversos motivos lo que provoca



cambios ligeros o trascendentes tanto en su idioma, costumbres, comidas, religión, etc. (CCP, s.f.)

Aquel lugar de residencia habitual es “el lugar donde tiene su hogar” (ibíd.) “donde normalmente pasa los periodos diarios de descanso” (OIM, 2019), tienes sus redes de apoyo, desarrolla una historia de vida, relaciones económicas y socioafectivas donde es un actor en el espacio en el que se desenvuelve.

En la actualidad la principal motivación para este movimiento son los fines laborales, en busca de mejores oportunidades económicas. Otros movimientos relevantes son por motivos climáticos dado cambios graduales o repentinos en el medio ambiente o a causa del cambio climático que los obliga a abandonar su lugar de residencia habitual.

También la migración por motivos políticos, guerras, etc; debido a conflictos armados, violaciones de los derechos humanos o para evitar sus efectos en las personas se desplazan obligadas o por opción (ibíd.).

La migración puede ser ardua, costosa en recursos y tiempo buscando mejores oportunidades insertándose en una nueva sociedad ajena en el lenguaje para desenvolverse libre y a plenitud, restándoles oportunidades de integración, las cuales se promocionan mediante políticas migratorias que fomenten la correcta inserción

y una migración segura, ordenada y regular para que ellos se ajusten rápidamente al marco normativo local preservando su dignidad y bienestar sin enajenar sus costumbres, tradiciones y respetando sus derechos. (ibíd.) para buscar una completa integración y adaptación con el nuevo lugar de residencia habitual con responsabilidades y beneficios para todas las partes relevando la impronta de la inclusión y la cohesión social. (ibíd.) velando por sus tradiciones, la vida en comunidad y en el espacio público compartiendo valores comunes en un suceso intercultural de encuentro comunicativo, enriquecimiento y reconocimiento como iguales (Hidalgo, 2005) que podría terminar en una yuxtaposición de las culturas en un mismo espacio sin que haya un intercambio enriquecedor entre ellas (Hidalgo, 2005, pág. 78) cuando se centra en lo distintivo de cada cultura, excluyendo la renovación y actualización que posibilita la interacción.

Para lograr una relación intercultural se deben observar, conocer y comprender las particularidades en las nuevas realidades que se crean en el contacto migrante – local valorando las experiencias e historias de vida que se gestan en espacios locales y se desarrollan en la nueva cultura local. Contacto que resulta provechoso porque genera un enriquecimiento de las cosmovisiones y nuevos espacios de estos agentes transnacionales (Loterio-Echeverri & Pérez-Rodríguez, 2019) ahora propios de



todos y donde el lugar principal de este encuentro es el espacio público, calles y plazas que son soporte y que son intervenidas por ellos hacia nuevas morfologías propias de las actividades y formas culturales de la integración.

Este proceso no es nuevo en el mundo, pero tiene distintas formas de desarrollarse y distintas incidencias en las personas y sociedades. A escala mundial se estima que a 2019 existían 271,6 millones de migrantes internacionales, lo que equivale al 3,5 % de la población mundial (Loterio-Echeverri & Pérez-Rodríguez, 2019), radicándose el 61% en Asia y Europa, seguido por Norteamérica con un 22% y un 4% en Latinoamérica y el Caribe. (SJM, 2020).

Si bien, este es un fenómeno transversal a todas las localidades, resulta más intenso en países con economías medias-emergentes (Loterio-Echeverri & Pérez-Rodríguez, 2019), en los que los migrantes acceden a trabajos de menor cualificación que los locales han dejado de apreciar debido al aumento de la escolaridad y oportunidades laborales. Es por ello que la posibilidad de migrar no es posible para todos dado los recursos económicos, información y redes de apoyo necesarios, siendo más posible para quienes poseen estudios universitarios.

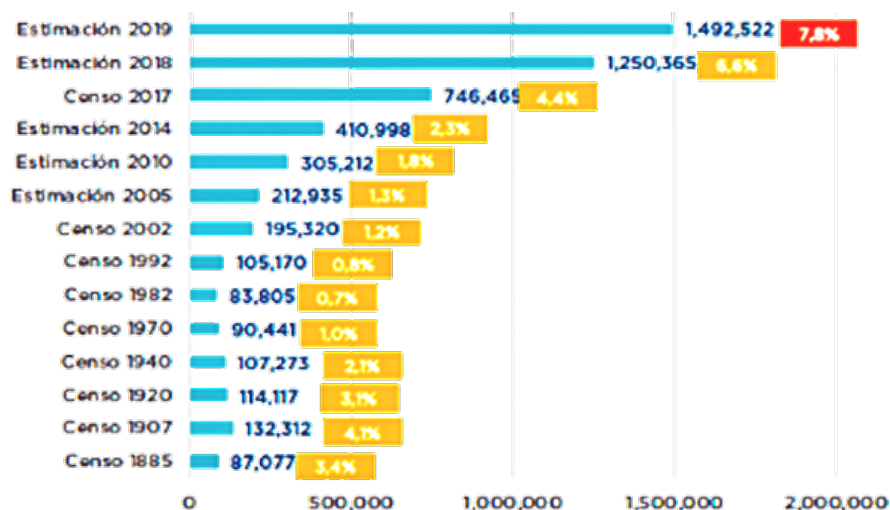
Hasta 2019 residían 1,492,522 inmigrantes, 7,6 veces más que en 2002 (INE & DEM, 2018), siendo los países mas presentes Venezuela (30,5%), Perú (15,8%) y Haití (12,5%) (INE & DEM, 2019 en SJM, 2020) dedicándose en un 23% al comercio.

Chile se consolidó como un destino a migrar desde el retorno a la democracia y, desde el 2010, se diversificó más allá de los países vecinos siendo en 2019 los venezolanos un tercio de la población migrante

Esta migración legal tuvo una fuerte caída por las políticas de regulación del Presidente Piñera reduciendo en un 45.5% las visas otorgadas entre el 2018 y el 2020 (SJM, 2020) teniendo una disminución en las personas que se quedan en el país tanto de la población venezolana y haitiana, el saldo migratorio en 2018 disminuyó de 72.253 en el trimestre abril-junio de 2019 a 3.218 el trimestre posterior.

La población migrante, según el Censo de 2017, reside en su mayoría en la Región Metropolitana (65.3%) seguida de Antofagasta (8.4%) y Tarapacá (5.9%)

Así como su distribución varía, también es distinto el acceso a la vivienda dada la importancia del capital, la situación migratoria, el tiempo de permanencia y redes de



apoyo que dan distintos niveles de acceso a la información y oportunidades que condiciona el alcance a los beneficios que suelen ser difíciles de obtener, "un 18% de quienes cuentan con un permiso de residencia (temporal o definitiva) viven en una residencia hacinada, lo cual alcanza un 28% entre quienes no cuentan con estos permisos." (SJM, 2020, pág. 4).

En Chile, según la encuesta "voces migrantes" 2019 y "bicentenario" 2018, entre el 60% y 80% considera que hay un gran o menor conflicto entre migrantes y chilenos y un 60% encuentra que la cantidad de migrantes debiese disminuir, sin embargo un 78% considera que las relaciones entre chilenos y migrantes son muy o bastante amistosas y un 80% de las personas migrantes expone haber tenido nunca o casi nunca malas experiencias con locales, pero el 70% cree que la cantidad de migrantes es "excesiva" poniendo a Chile en uno de los países con peor aceptación hacia esta población, más que Estados Unidos (Méndez, 2019 en SJM, 2020).

La disonancia comienza cuando los actores del encuentro multicultural no participan en los mismos espacios ya que no se posibilita el encuentro enriquecedor entre ambas partes donde se reconocen las diferencias, se avanza hacia un contacto comprensivo que valora las culturas en igualdad de condiciones

Es por ello que el espacio público, que son las calles, plazas y parques de dominio público (D.S. N°47, 1992) es donde existe el contacto con la alteridad siendo una dinámica diaria de los habitantes del mismo territorio. Pero, cuando existen roces discriminatorios en este se genera inseguridad y resistencia a la integración, por consiguiente, a la creación de espacios comunes o interculturales que no permiten el enriquecimiento mutuo de las culturas teniendo menos aceptación a la diversidad y otredades, características de sociedades más integrativas en un mundo interrelacionado

En Chile el desarrollo de este espacio ha sido residual y preocupado de la circulación de bienes y servicios sin ocuparse de las otras relaciones diversas que pueden darse siendo fundamental la contribución que apunte a la inclusión siendo posible con una serie de cambios normativos destinados a potenciar la gestión y producción de lugares de encuentro ciudadano en distintas escalas y teniendo como norte la integración.

En el norte grande estas relaciones se han visto incrementadas con un aumento de la población no nacida en el país que ve a esta zona atractiva por la cercanía a los países cercanos por su condición fronteriza, por las oportunidades laborales en la minería y un clima más cercano a ellos

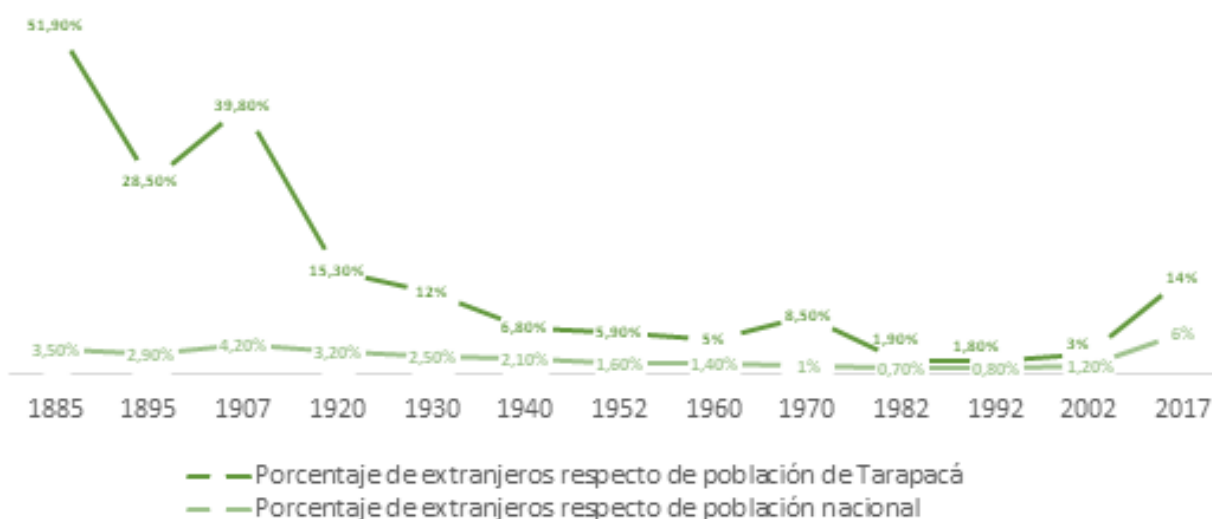


Grafico 2. Población migrante en región de Tarapacá. elaboración propia a partir de Guerrero, 2007. extraída de: t.ly/fXSf

(Contreras & Palma, 2015). Particularmente en la Región de Tarapacá que es la con mayor porcentaje de migrantes respecto a su población total.

Esta ha visto este encuentro desde antes que fuese anexada a Chile teniendo los migrantes gran participación en la economía y cultura (INE & DEM, 2018). Huellas que aún son posibles de ver en la arquitectura, el equipamiento y en la ocupación del espacio público aún no relevadas (Contreras & Palma, 2019)

Particularmente Iquique y luego Alto Hospicio han tenido gran atractivo por su actividad económica a lo largo del tiempo que ha permitido tener, desde 1800 una fuerte presencia de migrantes o no nacidos en Chile esto dado por el impulso de la aduana de Perú (1856) que se consolidó como hito entre edificaciones pequeñas de pescadores de las Caletas de Cavanha, El Morro y El Colorado (Guerrero, 2007), junto con ello el auge del salitre hasta 1930 que permitió la llegada de migrantes ingleses y chinos que aportaron a la arquitectura, particularmente del centro de la ciudad, y gastronomía (Palma & Labbé, 2019).

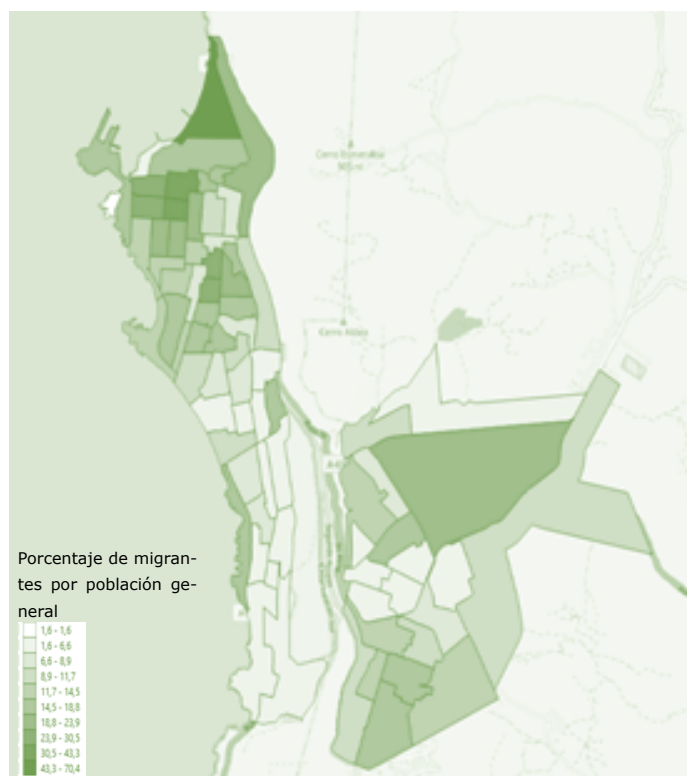


Imagen 3. Densidad migrante por manzana censal en Iquique y Alto Hospicio. Fuente: elaboración propia a partir de censo 2017

Esta población dejó sus huellas inaugurando alrededor de 1900 clubes como el español, alemán, peruano, croata, italiano y chino (Chun Hwa); estableciendo espacios urbanos de encuentro como la plaza Prat o Condell, avances como el ferrocarril o tiendas comerciales, además produjeron edificaciones convocantes destinadas al encuentro desde sus credos religiosos, hitos que caracterizaron el espacio público transformándose en símbolos urbanos, destacara la catedral, iglesias anglicanas, logia masónica y la congregación italiana Salesianos plasmando una impronta multicultural en la ciudad de Iquique donde convivían diversas culturas y se hablaban diversas lenguas (Guerrero, 2007)

Para el siglo XX el trajín fronterizo era la migración más común, por motivos económicos peruanos y bolivianos llegaban atraídos por la actividad comercial del centro de la ciudad (Palma & Labbé, 2019), esto posterior a la caída del salitre de 1930 donde la antigua elite residía dejando abandonados sus casas y templos, fue un periodo de decadencia económica para todo el país que generó una proliferación de iniciativas populares e inversión pública que lograron poner a las cooperativas

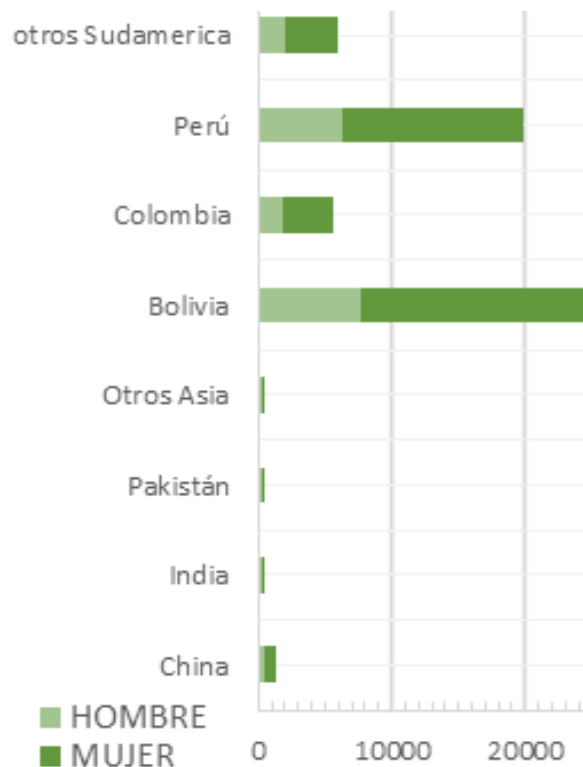


Gráfico 3. Cantidad de migrante por nación estudiada en Iquique y Alto Hospicio. Fuente: elaboración propia a partir de censo 2017

como sostén de la ciudad.

En la década del 50' la reactivación económica obedeció a las recién instaladas pesqueras del sector que invitaron a nuevas poblaciones migrantes que se instalaron en poblaciones informales y tugurizadas dejando al centro con población de menores ingresos que en el pasado. Este periodo de bonanza se interrumpió con el golpe militar de 1973 donde las sociedades civiles y la vida en las plazas y parques perdieron la impronta comunitaria.

Luego de este quiebre la vida pública se trasladó a la Zona Franca modificando la relación en la ciudad volcándola al centro comercial, el puerto y otros sectores ocupando cada vez más espacios públicos y predios de edificaciones antiguas

Junto con ello la ciudad se reconfiguró socio-demográficamente ubicando al sector de alta renta hacia el sur y el sector de menores ingresos hacia el norte y en la cada vez mas consolidada localidad de Alto Hospicio (declarada comuna en 2004), alejando a las personas de su fuente laboral y enajenándolas de la vida urbana y la interacción en el espacio público.

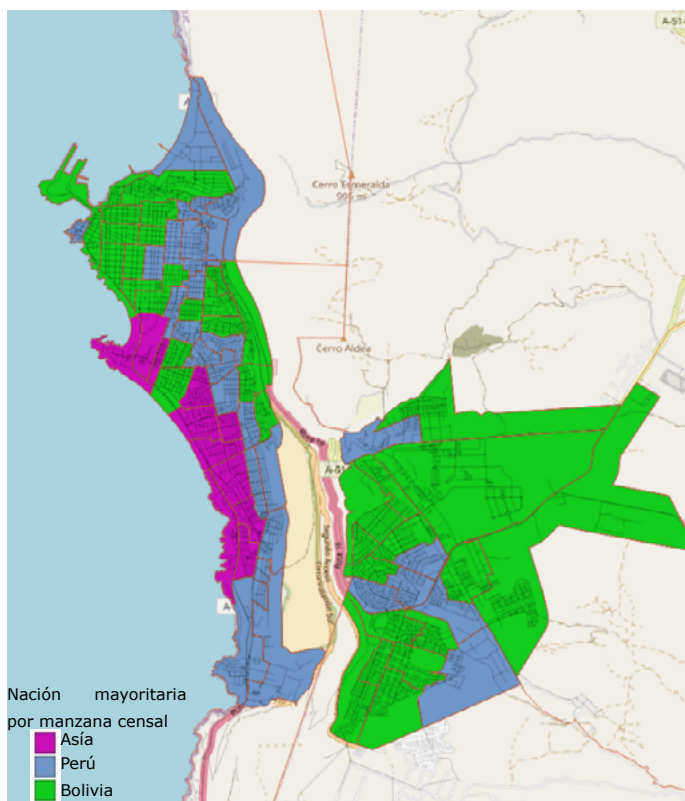


Imagen 4. Cantidad de migrante por nacion estudiada en Iquique y Alto Hospicio. Fuente: elaboración propia a partir de censo 2017

En el S.XXI se diversificaron los motivos agregando el refugio político, huidas por violencia etc. de colombianos, dominicanos, haitianos y venezolanos. (Palma & Labbé, 2019).

Estos cambios han dejado en el centro la antigua ciudad del salitre, ahora tugurizada. Hacia el norte la ciudad forjada por la ZOFRI, hacia la periferia la ciudad empobrecida de migrantes y hacia el sur la ciudad más adinerada (Guerrero, 2007).

En Iquique y Alto Hospicio, hacia 2017, residían 41.808 migrantes, siendo el 13,4% de la población (299.843 hab.) (INE, 2017), de estos el 31,0% tenían entre los 25 y 34 años, siendo en su mayoría mujeres, con excepción de los grupos entre 5 a 19 años. (DEM & INE, 2020) teniendo mayor densidad de migrantes hacia el centro de Iquique y Alto Hospicio

De ellos los grupos de mayor interés por cantidad de personas son bolivianos (27.957), peruanos (19.924) y colombianos (5.5344) (INE, 2017) ubicándose mayoritariamente en el sector centro y norte y en todo Alto Hospicio, otro grupo relevante por su atomización son las personas de origen asiático (chinos, indios, pakistanés), estos últimos se ubican mayoritariamente en el sector sur

## Formulación de la investigación

En Chile el espacio público se ha desarrollado bajo una mirada de oposición al espacio privado, como lo residual a la construcción de bienes inmuebles, siendo el espacio que conecta bienes y servicios dejando de lado la construcción de un lugar público con significado. (Carrión , 2007)

Instrumentos como la Política Nacional de Desarrollo Urbano (P.N.D.U.) o la Ordenanza General de Urbanismo y Construcción (O.G.U.C.) contribuyen en distinta medida a una concepción de este espacio desde el transporte (Pallarés & Pallarés, 2020), hoy



cambiando hacia una mirada de movilidad, dejando de lado el ámbito cualitativo del espacio público que ha sido en los últimos años el espacio de la expresión, encuentro y acción del mundo popular urbano

Es por lo que los espacios públicos son diseñados con un estándar general para todo Chile, sin abordar la especificidad de la población local y el entorno, así como también desentendiendo a los migrantes como una población relevante en ciertas zonas y discriminada en una pugna por el uso y la forma en que se coloniza el espacio público.

Las principales preocupaciones públicas que genera la migración se focalizan en los aspectos demográficos, sociales y laborales, sin mayor consideración hacia los lugares físicos que tradicionalmente acogen la migración y que concentran las aportaciones culturales desde el modo de uso que al transformarse en transversales propician la apropiación y la integración a la cultura local, argumento que valida la necesidad de conocer las intervenciones que los migrantes recientes han realizado en el espacio público de las comunas de Iquique y Alto Hospicio y cuál ha sido el nivel de apropiación que ha ocurrido por parte de las comunidades locales.

Los aportes de la migración son diversos y apropiados a los tiempos, históricamente la principal visualización de la migración se registra en la producción de edificaciones y en la adopción de algunas costumbres

Actualmente parte de la vida en comunidad se desarrolla en el espacio público por lo que es importante relevar las intervenciones que han ocurrido debido a la participación de migrantes y en qué medida han sido acogidas por las comunidades locales haciéndolas propias.

Para ello se debe

-Identificar las intervenciones ocurridas en el espacio público debido a la inclusión, ocupación y apropiación del territorio realizada por las distintas migraciones en la

conurbación Iquique – Alto Hospicio

-Analizar y catastrar la localización espacial de la población migrante para identificar las transformaciones ocurridas en el espacio público

-Caracterizar los aportes realizados por las distintas comunidades y la apropiación de las comunidades locales

Es por ello que la investigación fue de tipo mixta: documental y de campo, con mayor énfasis en el aspecto cualitativo, no experimental, explicativo y exploratorio. Esto dado que se desea analizar el fenómeno, comprendiendo los aspectos cualitativos mediante la interrelación de los procesos, observándolos desde la revisión y relación de registros bibliográficos y la observación en terreno

Para ello, con el primer objetivo se hizo una revisión de fuentes primarias con el objetivo de conocer la localización con mayor concentración de las personas migrantes en comparación a la población total en las manzanas de la conurbación, con la finalidad de identificar un grupo de manzanas características por grupo de migrantes que sirvan de tipo para la investigación. Esto se hizo mediante la revisión de los datos censales del 2017 y del Servicio de Impuestos Internos (SII), identificando la densidad de ocupación, el nivel de alojamiento y el tipo de vivienda para poder analizar detalladamente el territorio, a su vez identificar los lugares especiales para cada comunidad, de encuentro, comerciales o religiosos.

Para el segundo objetivo se buscó conocer las nuevas dinámicas, actos, usos que han ocurrido por medio de la ocupación de los migrantes de los lugares que se han considerado como característicos y que han generado tensiones en el espacio, así como conocer las intervenciones acaecidas alrededor de los lugares de encuentro. Para esto es necesario, en primera instancia, entrevistar a organizaciones y actores relevantes en el tema (comunidades

de migrantes, órganos del Estado, organizaciones de distinta índole) que puedan dar información sobre las apropiaciones y cambios de uso del espacio, para luego hacer un catastro en terreno que identifique y caracterice gráficamente las vivencias en estos espacios. Para esto último fue necesario elaborar una ficha de catastro de los lugares identificados previamente.

Con el tercer objetivo se deseó conocer los aportes de la comunidad migrante realizados en el espacio público y que la comunidad local ha asumido como propios, a fin de identificar los aportes que quedan y se transformaron en parte del territorio. Esto se hizo mediante entrevistas a actores interesados y expertos en el tema, así como la observación en el sitio

## Desarrollo

Al revisar la influencia de la población migrante se observó presencia permanente e incorporada a la cultura local incluso desde las creencias populares, como por ejemplo respecto de la conformación del Cerro Dragón que la leyenda atribuye a la llegada de un dragón proveniente de China que habría arribado a las costas de Ique Ique adueñándose de las tierras y sometiendo a sus pobladores hasta que un joven para rescatar a la hija del cacique de la tribu puso a dormir al dragón para que así cuidara el lugar y su pueblo (Con-

sejo de Monumentos Nacionales de Chile, 2018)

La exposición de esta criatura mitológica asiática, que en algunas versiones se presenta como llegada directamente desde China; en conjunto con la estructura de mando de los pueblos originarios representada en el cacique y su familia que intentan dar explicación a este accidente geográfico son muestras de la íntima relación intercultural que ha impulsado distintas formas de ver y crear el espacio cultural y natural en la zona.

En la actualidad la población migrante se sitúa en todo el territorio de la conurbación de Iquique y Alto Hospicio, siendo posible detectar ciertas zonas distintivas dependiendo de la población de estudio.

En el sector de Iquique se identifican dos grandes zonas características donde la población migrante se instaló con mayor frecuencia, estas zonas tienen diversas características que llaman la atención dentro de la conurbación.

### Zona norte de Iquique

En la zona norte y centro de Iquique, que es el sector más antiguo de la ciudad, es posible observar las distintas épocas de la comuna. Como se ha descrito, ha pasado de ser el sector acomodado de los antiguos barrios de los empresarios salitreros al lugar de las poblaciones tugurizadas.



Imagen 5. Mapa región de Tarapacá



Imagen 6. Cerro dragón, fuente: monumentos.gob.cl extraído de: t.ly/nY4A

Esta zona alberga la población migrante con menos recursos, las cuales parecieran empobrecerse mientras se trasladan al norte, condición que se observó desde viviendas menos más deterioradas, con menor mantenimiento y de menor altura, siendo participes de la vida económica tanto de la ZOFRI, del mercado AGRO, el puerto, y los distintos comercios del sector.

En este lugar se encuentran distintos barrios que son característicos de la vida migrante, espacios como el barrio boliviano, donde existe una marcada vida migrante, distinta al resto de la ciudad y que genera distintas dinámicas entre sus habitantes; los sectores de la ZOFRI y su recinto amurallado que son espacios de la actividad económica de este grupo de la población,

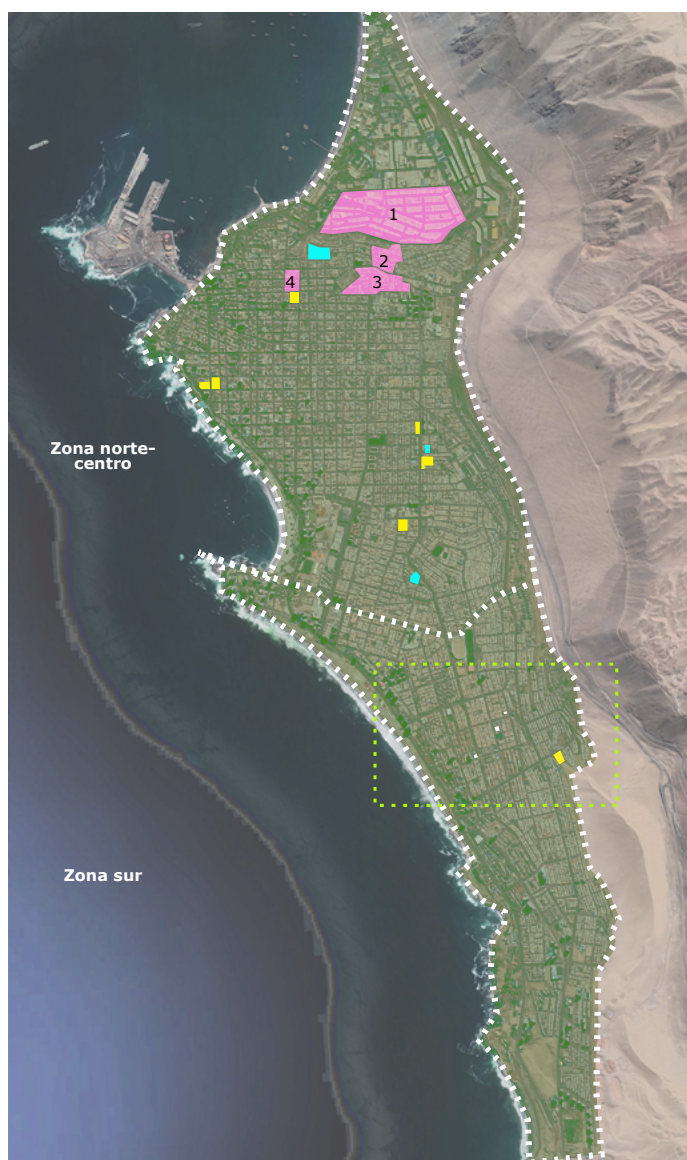


Imagen 7. Zona norte y centro de Iquique y Barrio Boliviano. Elaboración propia a partir de google earth. Morado 1) Zofri y recinto amurallado. 2) barrio El Progreso. 3) Barrio Norte-Hospital. 4) Barrio Boliviano. Celeste: CESFAM. Amarillo: ESuelas. Blanco: Centros religiosos.

## Barrio Boliviano

El barrio boliviano se emplaza en el centro de la ciudad, entre las calles Amunátegui, Arturo Fernández, Sotomayor y San Martín, teniendo como punto central Esmeralda con Juan Martínez.

Este lugar debe su nombre a la gran concentración de población y actividades de los ciudadanos de la nación sudamericana, es un espacio de circulación de migrantes de esta zona, incluso siendo el lugar especial de salida de móviles hacia Bolivia, dejando de lado al terminal de buses.

Surgió por la expansión de la actividad económica de la ZOFRI y el puerto en las décadas 70'y 80' que abrió el comercio fronterizo y ha sido un polo económico de la región que atrae a migrantes de Suda-



Imagen 8. Utilización del espacio público en Barrio Boliviano. Fuente: t.ly/JVrn



Imagen 9. Casas de Plaza Arica, Barrio Boliviano. Elaboración propia

mérica llamados por estas oportunidades laborales

En los bordes de este barrio, cercano a Plaza Arica las viviendas son de uno o dos pisos, en fachada continua y con diverso colorido. Con escasas veredas la vida pública se realiza en la plaza Arica, con juegos infantiles y espacios para sentarse, observándose diversos grupos familiares y de jóvenes reunidos en este sector.

Este lugar es también el espacio de los encuentros de la comunidad como el baile chino y sus festividades religiosas, ocasión en que se ocupan las calles de alrededor de la plaza.

Al llegar al sector central, hacía calle Esmeralda, se logran ver algunos edificios de mayor altura (alrededor de cuatro pisos) pero manteniendo en su mayoría los dos pisos, en este lugar el espacio público tiene mayor uso de estacionamientos y, en conjunto con la fachada continua sin mayor visual hacía el exterior, generan un espacio que reduce la posibilidad de actividades para los peatones.

En este sector, el uso del espacio público por medio de los peatones se da en el intersitio entre las fachadas y los estacionamientos de autos.

Es esta porción de la vía la vida comercial se hace presente con la instalación de publicidad o extensión del comercio establecido o puestos comerciales, en su mayo-



Imagen 10. Utilización del espacio público en Barrio Boliviano. Fuente: t.ly/oRYS

ría de comercio ambulante y no legalizado que, al reducir el espacio para el peatón, genera una caminata menos fluida, que una visualización completa del espacio público pero con mayor encuentro entre las personas.

### Barrio Norte Hospital - Villa Progreso

El barrio Norte Hospital y la Villa Progreso son poblaciones que han surgido históricamente en los terrenos contiguos al Cementerio N°1 y N°2 y el Hospital Regional de Iquique.

Nacieron como ocupaciones irregulares de terrenos efectuadas por personas atraídas por las oportunidades laborales y económicas que presumiblemente genera el puerto de Iquique y que, posteriormente, el municipio de Iquique consolidó con la entrega de terrenos y las gestiones para la anexión a las redes de servicios básicos.

En el caso de la Villa Progreso la ocupación de terrenos contigua al Cementerio terminaron por traspasar las débiles delimitaciones y asentarse sobre él.

La condición receptora de migrantes nacionales o internacionales fue el origen de estas dos poblaciones y, en la actualidad, es lugar de residencia para migrantes internacionales sobre todo sudamericanos y, con mayor énfasis, de los países vecinos Perú y Bolivia.



Imagen 12. Utilización del espacio público en barrio Norte-Hospital y villa progreso. Fuente: Google earth

Estos barrios completamente residenciales del pericentro de la ciudad de Iquique están desarrollados en base a autoconstrucción de material sólido, los cuales son más ligeros en el sector norte del Barrio Progreso.

Con pequeñas o escasas aceras, las cuales son discontinuas muchas veces interrumpidas por escaleras de accesos a residencias o partes de ellas las calzadas de 2.5m aproximadamente es el único espacio de tránsito y vida urbana de estos barrios.

Las casas, pintadas con coloridos fuertes y sin jardín anterior, están cerradas en planta baja hacia el espacio público a diferencia del segundo piso en el que es común encontrar balcones retranqueados de la fachada.

En particular las personas migrantes usan este espacio para la vida vecinal, sobre

todo los fines de semana, es el lugar de encuentro que se adorna en las festividades propias, así como para la celebración local de San Lorenzo que integra en la actualidad tanto a extranjeros como locales con puestos de comidas, celebraciones y bailes en las calles de los barrios.

### ZOFRI, recinto amurallado

El espacio de comercio por excelencia en la región es la Zona Franca de Iquique, la cual es uno de los polos atractores de migración hacia las comunas de Iquique y Alto Hospicio

Se ubica en el norte de la ciudad de Iquique y cercano al puerto, colindante con poblaciones del pericentro en la actualidad en un proceso de tugurización debido a la ocupación residencial de poblaciones empobrecidas y, hacia el norte, con la Zona industrial de Iquique donde hay una gran concentración de colombianos y peruanos.

Esta zona nació a contar de 1975 en ocasión de la reactivación económica, este complejo comercial "redefine todo el uso del espacio público de la ciudad" (Guerro, 2007, pág. 159), reemplazando la vida en el espacio público (plazas, calles y parque) por oportunidades de encuentro convocados por el comercio.

Con la creación de este centro comercial se ocuparon espacios de las antiguas oficinas salitreras, ferrocarriles y poblaciones populares que fueron desplazadas en su

País	Cantidad
Chile	947
China Popular	419
Pakistan	151
India	146
Peru	144
Bolivia	123
E.E.U.U.	30
Paraguay	24
Corea	24
Turquia	15
<b>Total</b>	<b>1.923</b>

Cantidad de locatarios en ZOFRI por Nación. Fuente: Subgerente de Comunicaciones y As. Corporativos en ZOFRI S.A.



Imagen 12. Utilización del espacio público en barrio Norte-Hospital y villa progreso. Fuente: Google earth



Imagen 14. Plano de Zofri y recinto amurallado. Fuente: t.ly/JVrn

mayoría hacia la nueva comuna de Alto Hospicio y las personas con más recursos se trasladaron al sector sur de la comuna reconfigurando la ciudad en los años 90'

Hoy los migrantes son parte importante de la comunidad de la Zona Franca, tanto como trabajadores y locatarios, estos últimos son el 50,75% del total de dueños de locales comerciales siendo el 21% ciudadanos de la China Popular, 7,8% pakistaníes y 7,6% indios.

Otras naciones minoritarias son Argentina, Japón, Uruguay, Irán, Afganistán, Sri Lanka, Venezuela, Corea del Sur, entre otros.

Ellos han tenido gran influencia en la vida comercial de la zona lo que se hace presente en los nombres de las calles del recinto amurallado tales como Hong Kong (China), Bataan (Filipinas), Oruro (Bolivia), Barranquilla (Colombia), Barcelona (España), etc., todas comunidades importantes en de la historia de la ciudad

### CESFAM y Colegios Públicos

Se ha mencionado que las personas mi-



Imagen 15. Utilización del espacio publico en Recinto amurallado de ZOFRI. Fuente: 1) Elaboración propia. 2) t.ly/JVrn



Imagen 15. Utilización del espacio publico en Recinto amurallado de ZOFRI. Fuente: 1) Elaboración propia. 2) t.ly/JVrn

grantes, sobre todo de Sudamérica, habitan en Iquique en su mayoría en zonas turizadas del centro y norte de la comuna.

Dado ello el municipio a dispuesto programas en sus servicios públicos especializados destinados a cubrir las necesidades de la población de migrantes. Los CESFAM Cirujano Videla, Cirujano Aguirre y Cirujano Guzmán se sitúan en el peri-centro de la ciudad tanto en el sector norte como centro, ofrecen programas especializados, catastros y registros para personas migrantes.

En relación a las escuelas públicas la comuna de Iquique posee siete establecimientos que cuentan con una matrícula por sobre el 40% de migrantes, seis de ellos ubicados en el sector norte y centro de la comuna y uno en el sector sur, en la ladera del Cerro Dragón. En estos recintos las relaciones interpersonales e integrativas con extranjeros son más comunes y reflejo de lo que ocurre en una ciudad con alta población de migrantes.

Los espacios contiguos tanto en el sector norte como en el centro la acera es menos de un cuarto del ancho de la calzada y no



Imagen 17. Utilización del espacio publico cercanos a CESFAM y colegios publicos. Fuente: t.ly/JVrn



Imagen 18. Utilización del espacio publico cercanos a CESFAM y colegios publicos. Fuente: t.ly/JVrn

son continuas dado que están interrumpidas tanto por deterioro como por el uso de instalaciones de alumbrado público o como estacionamiento.

Es por ello que el espacio de tránsito y vida urbana es la calzada, compartida entre el encuentro de peatones nacionales e internacionales enfrentados a vehículos motorizados y delimitados por fachadas continuas y cerradas de viviendas autoconstruidas de diversas calidades con segundos pisos retranqueados para abalcanarse hacia el espacio público.

### Zona sur de Iquique

El sector sur es el espacio de la ciudad que se ha consolidado desde el retorno a la democracia con la expansión de la nueva ciudad de Iquique acogiendo a los sectores más acomodados de la población que se trasladaron desde el centro atraídos por las oportunidades económicas tanto del puerto, de la ZOFRI y de la vida comercial de la ciudad misma.

Como se ha descrito sectores de esta zona poseen una mayor concentración de migrantes asiáticos principalmente de China,



Imagen 20. Utilización del espacio público en sector sur. Fuente: google earth



Imagen 20. Utilización del espacio público en sector sur. Fuente: google earth

India y Pakistán que se dedican al comercio como locatarios de la ZOFRI o teniendo negocios de importaciones entre otras actividades comerciales.

Han marcado su presencia en el sector edificando centros religiosos de sus confesiones lo que visibiliza al grupo desde la convocatoria que generan las edificaciones y que llaman al encuentro.

### Asiáticos y templos

La Mezquita y Centro Islámico Bilal en la ciudad Iquique, el Centro Hindú y la Casa de la Cultura China son los templos centros migrantes más característicos de esta zona promoviendo reuniones, actividades de estas culturas y el contacto intercultural entre sus integrantes y la comunidad local.

Estas comunidades se vinculan con el medio mediante actividades y ocupan el espacio público celebrando festividades que se practican en las aceras y calzadas de los barrios y, en actividades más relevantes que se extienden hasta el centro de la ciudad como por ejemplo el año nuevo chino, la festividad del Ramadán, el día del yoga,



Imagen 21. Centros religiosos. Fuente: elaboración propia a partir de google earth. 1) centro cultural chino. 2) Templo Hindú. 3) Mezquita Bilal



Imagen 21. Celebrarán en Iquique el Día Internacional del Yoga. Fuente: Mundo Marítimo. Extraída de t.ly/Z8DV

tes asiáticos, poseen veredas continuas y en buen estado y continúan teniendo una predominancia de la calzada en la proporción de la calle, junto con ello comienzan a aparecer espacios de esparcimiento o áreas verdes como plazas o bandejones y arborización en ellos. así también se encuentran sectores cerrados como pasajes sin salidas o condominios, espacios públicos enrejados que separan las vidas publicas de los habitantes.

### Alto Hospicio

La comuna de Alto Hospicio se ubica en la parte este de la conurbación a 11 kilómetros del centro de Iquique y se consolidó como lo que es hoy en la década de los 80' con el auge económico de la ciudad.

En aquella época con la migración de diversos sectores esta zona comenzó a poblarse con tomas y viviendas autoconstruidas. Hoy en este lugar residen personas con menores recursos que en Iquique. La comuna no posee lugares particularmente distintos con excepción de las ocupaciones ilegales de terrenos donde fundamentalmente las últimas migraciones se han hecho un espacio optando por esta forma de

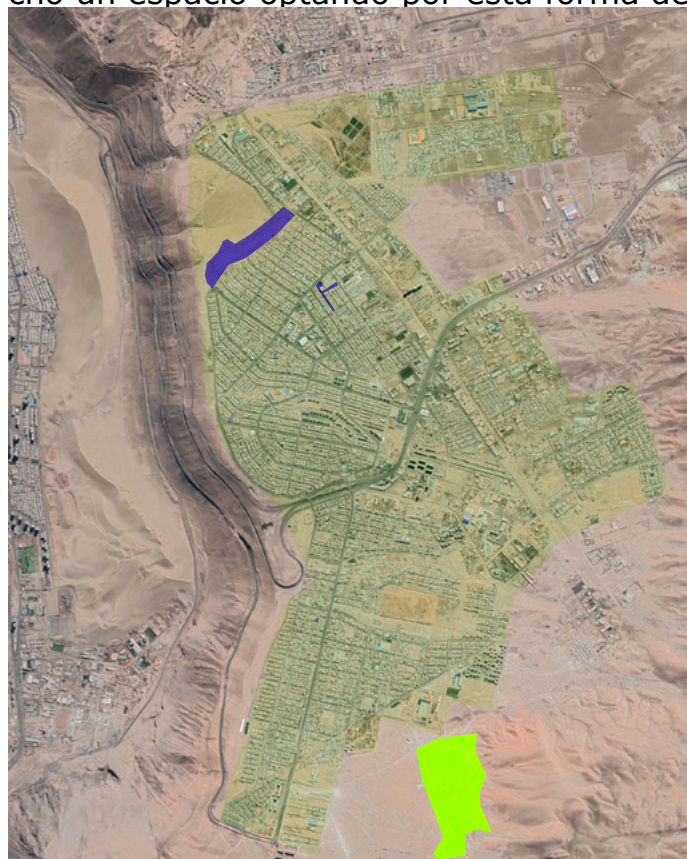


Imagen 22. Plano de Alto Hospicio: Toma el morro (amarillo) y ferias (azul) fuente: elaboración propia a partir de google earth

residencia menos regularizada con viviendas informales.

Si bien los migrantes no tienen un espacio definido, existen sectores donde su presencia puede notarse más y corresponden a la toma sur de Alto Hospicio que se emplaza detrás de la construcción del Hospital nuevo, un espacio que ha ido creciendo rápidamente en los últimos años y en los sectores comerciales de Quebradilla y El Techado que son dos ferias o mercados persas de gran importancia para la comunidad de Alto Hospicio

### Toma sur Alto Hospicio (hospital nuevo)

La toma sur de Alto Hospicio se emplaza atrás de los predios correspondientes a la construcción del nuevo hospital de la localidad. Este lugar alberga a familias que no han podido vivir en sectores más consolidados y con mayores servicios debido a la exclusión y los costos que conlleva.

La ocupación se originó en el año 2016 con ocasión del inicio de la construcción del nuevo hospital y edificaciones en altura contiguas de viviendas sociales. Este sector tiene un gran porcentaje de población migrante que han llegado a vivir a la zona fundamentalmente en el último trienio

Estos espacios desregularizados poseen deficientes condiciones de habitabilidad, salubridad y espacios para la vida urbana. Excluidos de la vida de barrio esta se ejer-



Imagen 23. Toma Sur Hospital (La Pampa o El Morro) de Alto Hospicio Fuente: Elaboración propia



ce entre los caminos de tierra y las viviendas de material ligero las posibilidades de usar este medio se ve mermada tanto por su calidad como por su lejanía a los servicios y centros de económicos.

En estos lugares existe una preponderancia del uso del automóvil, situación que es repetida en muchos espacios de la ciudad pero que en este lugar el uso del espacio público es casi exclusivo de este, relevando la actividad recreacional a pequeños espacios o vías con menor tránsito de vehículos y lugares comunes autogestionados por la comunidad como la cancha de fútbol.

### Quebradilla y El Techado

Quebradilla y El Techado son las ferias más populares de la comuna de Alto Hospicio, en ellas se abastecen las personas tanto de esta comuna como muchas de Iquique.

Así también estas ferias poseen una gran presencia de personas migrantes trabajando o visitando los distintos puestos.

Esto permite que la relación intercultural sea vea en todas partes, desde la posibilidad de encuentro entre las personas hasta el acceso a compartir bienes y las gastronomías típicas de muchas zonas, sobre todo de Latinoamérica.

El carácter desregulado de estas zonas hace más fácil el acceso a personas que quieran comerciar productos y servicios.

Quebradilla es una feria o mercado persa que se instala frente a la quebrada con vistas al mar, lo que genera una especie de borde costero para la comuna de Alto Hospicio. Este lugar se estructura solo con toldos y pasajes de tierra, con un carácter efímero donde los colores de los productos o adornos acompañados de canciones típicas del Altiplano y países del norte de Sudamérica entregan el ambiente al sector.

El Techado se ubica cerca de la Plaza de Armas de la comuna (plaza del hoyo), cercana a la municipalidad y contiguo al gimnasio techado.

Este espacio inserto en la ciudad en conjunto con las dinámicas anteriormente descritas también posee un conjunto de locales establecidos que se suman a la oferta comercial, estas edificaciones, por lo general de dos pisos, son integradas dentro del recorrido comercial peatonal y, sobre todo mientras más alejados de la calle central de la feria, se suele utilizar el primer piso como comercio mientras el segundo piso es vivienda



Imagen 24. Toma Sur Hospital (La Pampa o El Morro) de Alto Hospicio Fuente: Elaboración propia



Imagen 25. Quebradilla Fuente: Elaboración propia. Imagen 26 feria El Techado. Fuente: La quebradilla de alto hospicio. Extraído: t.lv/e42t



Imagen 25. Quebradilla Fuente: Elaboración propia. Imagen 26 feria El Techado. Fuente: La quebradilla de alto hospicio. Extraído: t.lv/e42t

## Conclusiones

La conurbación de Iquique y Alto Hospicio ha tenido gran presencia de migrantes desde su constitución como poblado, hacía 1800 más del 50% de la población local era migrante y hoy son alrededor del 14% esto debido, entre otras variables, a su cercanía con los países cercanos y el clima que es más favorable para las personas que migran a esta zona.

Al igual que en muchas zonas de Chile el espacio público de este lugar se ha construido de manera residual entre los espacios privados, condición que se agudiza mientras más precaria o tugurizada es la zona y son ocupados en masivamente por la gran cantidad de automóviles que hay en la ciudad.

Los migrantes, al estar en un espacio urbano nuevo para ellos, buscan la forma de identificarse en este lugar y hacerlo propio, esto ocurre desde la construcción de templos religiosos, clubes y centros de reunión como el yugoslavo, británico, chino, etc. O la inserción de sus costumbres y comercios típicos como los restaurantes dados a diversas culturas migrantes emplazados en la ciudad.

En su mayoría las comunidades migrantes

que han llegado a este sector, desde las más antiguas hasta las últimas, lo han hecho en búsqueda de oportunidades laborales. En general han comenzado con pequeños negocios en los centros de las ciudades para luego avanzar hacía emprendimientos con mayor capital. Es el ejemplo de los migrantes latinos que han podido desempeñarse en el negocio de ventas de víveres o al por mayor o de las comunidades asiáticas que se dedican a las importaciones, venta de automóviles o restaurantes. Esto los lleva a generar redes en la ciudad que posibilitan la ubicación de nuevos miembros de sus naciones.

Los lugares en que se localizan los migrantes, su morfología y la forma en que la comunidad local los aceptó en un principio a llevado al establecimiento de grupos atomizados o barrios segregados fortaleciendo el sentido de comunidad y generando mayor apropiación de los espacios con las propias costumbres

Así también estos han generado un sincretismo de las culturas en este encuentro integrador haciendo participe en el espacio público a la comunidad local de sus costumbres y festividades como las festividades religiosas musulmanas o la festividad de migrantes que se toma el centro de la ciudad.



Imagen 30. Comerciantes en acera de mercado El Progreso. Fuente: elaboración propia



Imagen 28. Comerciante Boliviana en feria Quebradilla. Fuente: elaboración propia

Dado los sectores en los que habitan en mayor concentración los migrantes estos tienen poco acceso a la vida en el espacio público de la ciudad. Los parques y plazas más importantes y las playas (centro de la recreación de la ciudad) están alejados tanto de sus espacios típicos de trabajo y vivienda.

En cambio, el espacio más ocupado para estas actividades públicas, recreativas, de comunidad y esparcimiento por los migrantes son las mismas calles que están cercanos a sus residencias. Las actividades diarias de comunidad o encuentros familiares se realizan en gran medida en estos espacios, así también las reuniones más relevantes como el año nuevo chino se realizan en las calles en desmedro de los espacios interiores otorgándoles colores, nuevos olores, actividades e integración a estos espacios.

Es por ello, por ejemplo, que el barrio boliviano alberga celebraciones semanales en las calles de las personas, junto con reuniones familiares que se ejercen afuera de las viviendas y el tránsito de vehículos desde y hacia Bolivia.

Por su parte Barrio norte hospital y el barrio progreso reciben la celebración de la

novena de san lorenzo donde los migrantes le han integrado sus bailes típicos, su gastronomía y consumo en la misma calle, sus colores e interacciones con alta alegría.

En los sectores con mayor atomización del migrantes asiáticos se observan la utilización del espacio público fuertemente con las celebraciones religiosas. Estas comunidades poseen actividades que integran a la comunidad ocupando las calles con oraciones bailes y sonidos tanto de la celebración o culto como de la llamada a este.

Los migrantes de la Toma sur de alto hospicio han sido los que han revitalizado este espacio llegando con jóvenes jugando en las calles pequeñas o transformando el espacio construyendo canchas de fútbol, organizando reuniones en las vías públicas con bailes y su gastronomía

En Quebradilla y el techado la gastronomía de los migrantes y sus colores es lo que se ve en todos lados. Productos tanto de los países cercanos como del norte de Sudamérica se ven junto con sus formas de atraer público a sus locales, canciones típicas y sus bailes se hacen presentes en estos espacios

Así también la vida comercial se realiza en



Imagen 29. Mujer Boliviana en playa Brava. Fuente: elaboración propia



Imagen 29. Fiesta de la colectividad extranjera. Fuente: .cultura.gob.cl. Extraído de: t.ly/MknV

gran medida en el espacio público. El comercio ambulante o en las ferias con toldos de fácil instalación y desarme que en su mayoría está dispuesto por personas migrantes se suma también los comercios establecidos que se extienden hacia las aceras y que los inmigrantes por lo general tienen en el primer piso de su propia residencia, viviendas de 2 o 3 pisos.

Estas actividades en su mayoría se realizan en espacios deteriorados y preparados para el automóvil con calzadas que ocupan gran parte del espacio y aceras reducidas al paso de una sola persona por lo que se hace necesario la utilización de las pistas para la realización de actividades mayores o el tránsito interrumpido por estas en las actividades diarias.

Estos espacios por lo general están contenidos por viviendas con fachada continua, con mucho colorido y de autoconstrucción con materiales de diversa calidad, no cuentan con vegetación o sistemas de protección contra la radiación y casi no poseen espacios de permanencia como plazas o mobiliarios para poder generar distintas instancias en la vida pública.

Los espacios públicos de la ciudad han acogido tanto las actividades económicas

como comercios ambulantes, establecido y gastronómico en las mismas calles, las vivencias de barrio y familiares en el espacio público que chocan con la cultura de las personas locales y han recibido y adaptado el orden del soporte físico difícil de cambiar para actividades de pequeña y gran escala que no tienden a instalarse en espacios interiores.

Es menester que los gobiernos se preocupen del

Mirar desde su planificación a ciudades que tengan alta tasa de migración para que desde sus especificidades garantice el adecuado desarrollo del territorio. Esto teniendo datos estadísticos actualizados y específicos que conozca los territorios para una planificación de acuerdo con cada territorio y que logre diseñar estos espacios en futuras transformaciones pensando en este intensivo uso del espacio público que realizan las personas migrantes en su vida diaria para poder trazar lugares con las intervenciones que la comunidad local ya ha aceptado.



Imagen 27. Feria Qebradilla Fuente: Es de Iquiqueños Extraído: t.ly/tCKi

## Referencias

- Carrión, F. (2007). Espacio público: punto de partida para la alteridad. En O. Segovia, Espacios públicos y construcción social. Hacia un ejercicio de ciudadanía (págs. 79-97). Santiago de Chile: Ediciones SUR.
- Castles, S. (2010). Understanding global migration: A social transformation perspective. *Journal of Ethnic and Migration Studies*. 36(10), 1565-1586. doi:<https://doi.org/10.1080/1369183x.2010.489381>
- CCP. (s.f.). Curso. Obtenido de [https://ccp.ucr.ac.cr/cursos/demografia\\_03/materia/11\\_migracion.htm](https://ccp.ucr.ac.cr/cursos/demografia_03/materia/11_migracion.htm)
- Cisneros, J. (2020). OPORTUNIDADES DE INVERSIÓN EN EDIFICIOS DE RENTA HABITACIONAL PARA INMIGRANTES EN EL ÁREA METROPOLITANA DE SANTIAGO. Univesidad de Chile, Facultad de Arquitectura y Ubanismo, Santiago.
- CONSEJO DE MONUMENTOS NACIONALES DE CHILE. (Febrero de 2018). Cerro Dragón Una Reliquia Geomorfológica. cuaderno N°114(Serie N°03).
- Contreras, Y., & Palma, P. (2015). Migración latinoamericana en el área central de Iquique: Nuevos frentes de localización residencial y formas desiguales de acceso a la vivienda. *Anales de Geografía*, 35(2), 45-64. doi:[http://dx.doi.org/10.5209/rev\\_AGUC.2015.v35.n2.50114](http://dx.doi.org/10.5209/rev_AGUC.2015.v35.n2.50114)
- D.S. N°47. (16 de abril de 1992). Ordenanza General de Urbanismo y Construcciones(47). Santiago. Obtenido de <https://www.minvu.gob.cl/wp-content/uploads/2019/05/OGUC-Marzo-2021-D.S.-N%C2%B08-D.O.-29-03-2021.pdf>
- DAES. (1999). Recomendaciones sobre Estadísticas de las Migraciones Internacionales, Revisión 1. Informe estadístico, ONU, Division de asuntos economicos y sociales, Nueva York. Recuperado el Mayo de 2021, de [https://primi.iom.int/sites/primi/files/repositorio/un\\_recomendaciones\\_sobre\\_estadisticas\\_de\\_las\\_migraciones\\_internacionales\\_002.pdf](https://primi.iom.int/sites/primi/files/repositorio/un_recomendaciones_sobre_estadisticas_de_las_migraciones_internacionales_002.pdf)
- DEM & INE. (2020). Estimación de personas extranjeras residentes habituales en Chile al 31 de diciembre 2019. doi:<https://www.ine.cl/docs/default-source/demografia-y-migracion/publicaciones-y-anuarios/migraci%C3%B3n-internacional/estimaci%C3%B3n-poblaci%C3%B3n-extranjera-en-chile-2018/estimaci%C3%B3n-poblaci%C3%B3n-extranjera-en-chile-2019-metodolog%C3%ADa.pdf?sfvrsn>
- Departamento de Extranjería y Migración de Iquique (Octubre de 2021). (J. Jara, Entrevistador)
- Gómez Walteros, J. A. (2010). La migración internacional: teorías y enfoques, una mirada actual. *Semestre Económico*, 13(26), 81-100. Obtenido de <https://www.redalyc.org/pdf/1650/165014341004.pdf>
- Guerrero, B. (Segundo semestre de 2007). La ciudad y sus transformaciones: memoria urbana de Iquique. *Revista de Ciencias Sociales*, CI(19), 149-165. Obtenido de <https://www.redalyc.org/articulo.oa?id=70801909>
- Hidalgo, V. (2005). Cultura, Multiculturalidad, Interculturalidad y Transculturalidad: Evolución de un Término. Obtenido de <http://pedagogia.fcep.urv.cat/revistaut/revistes/juny05/article04.pdf>
- INE & DEM. (2018). Estimaciones y Proyecciones de la población de Chile 1992-2050: Total País, Metodología y Resultados. Instituto Nacional de Estadísticas & Departamento de Extranjería y Migración, Santiago, Chile. Obtenido de <https://www.censo2017.cl/descargas/proyecciones/metodologia-estimaciones-y-proyecciones-de-poblacion-chile-1992-2050.pdf>
- INE. (2017). Censo de Población y Viviendas 2017. Instituto Nacional de Estadística, Santiago. Obtenido de <http://www.censo2017.cl/microdatos/>

Lotero-Echeverri, G., & Pérez-Rodríguez, M. A. (28 de marzo de 2019). Migraciones en la sociedad contemporánea: Correlación entre migración y desarrollo. *RETOS*, 9(17). doi:<https://doi.org/10.17163/ret.n17.2019.09>

Oficina de Asuntos Indígenas y Migrantes de la Ilustre Municipalidad de Alto Hospicio (Octubre de 2021). (J. Jara, Entrevistador)

Oficina Municipal de Migrantes de la Ilustre Municipalidad de Iquique (Octubre de 2021). (J. Jara, Entrevistador)

OIM. (2019). Términos fundamentales sobre migración. Recuperado el Mayo de 2021, de OIM: <https://worldmigrationreport.iom.int/>

OIM. (2019). World Migration Report 2020. Ginebra. Obtenido de <https://worldmigrationreport.iom.int/>

OIM. (s.f.). Mision. Obtenido de <https://chile.iom.int/es/misi%C3%B3n-0#:~:text=La%20OIM%20define%20a%20un,-desplazamiento%2C%20de%20las%20causas%20del>

Pallarés, M. E., & Pallarés, M. (Diciembre de 2020). La construcción del espacio público. *Revista de Arquitectura*, 25(39), 50 - 57.

Palma, P., & Labbé, G. (enero-junio de 2019). Practicas espaciales comunes: movilidad de los hogares migrantes pobres en el área central de Iquique. *Revista Transporte y Territorio*, 20, 352-369. doi: 10.34096/rtt.i20.6396

Rosa Cozzani, M. (2007). Un modelo explicativo de la migración desde las experiencias migratorias. *Espacio Y Desarrollo*(19), 189-194. Obtenido de <https://revistas.pucp.edu.pe/index.php/espacioydesarrollo/article/view/10644>

SJM. (Mayo de 2020). Anuario 2019, un análisis multisectorial. Santiago, Chile. Recuperado el 2021, de <https://www.migracionchile.cl/publicaciones>