



**“El Efecto de la Inmigración en el
Voto de Ultraderecha en Chile:
Un Análisis Empírico”**

**TESIS PARA OPTAR AL GRADO DE
MAGÍSTER EN ANÁLISIS ECONÓMICO**

**Alumna: Trinidad León Loewe
Profesor Guía: Guillermo Larraín Ríos**

Santiago, Enero 2024

Los estudios de postgrado fueron parcialmente financiados por:
ANID / Magíster para funcionarios del Sector Público / 2023 – 79230014.

El Efecto de la Inmigración en el Voto de Ultraderecha en Chile: Un Análisis Empírico

Trinidad León Loewe¹
Profesor Guía: Guillermo Larraín Ríos

Bullet points:

- Se explora el efecto de la inmigración en votos a la ultraderecha en Chile.
- Se estima mediante regresión lineal el efecto de la inmigración en la votación.
- Se utiliza un instrumento de tipo “*shift-share*” para un análisis causal.
- Al incorporar variables de control, no hubo significancia estadística en la relación.
- El ascenso de la ultraderecha puede explicarse por diferentes causas entre países.

Resumen:

Se explora el impacto de la inmigración en los votos a favor de la ultraderecha en Chile. Mediante una regresión lineal, se estima la relación entre inmigración y los resultados electorales del candidato presidencial José Antonio Kast en 2017 y 2021. A fin de evaluar el efecto causal, se utiliza un instrumento de tipo “*shift-share*”. Sin embargo, al incorporar variables de control, la relación no presenta significancia estadística. Contrario a resultados de estudios europeos, estos hallazgos indican que el auge de la ultraderecha en Chile, a nivel agregado, no sería consecuencia directa de la inmigración. Las razones detrás de este fenómeno difieren considerablemente entre naciones.

Abstract:

The impact of immigration on votes for the far-right in Chile is explored. Using linear regression, the relationship between immigration and the electoral results of presidential candidate José Antonio Kast in 2017 and 2021 is estimated. To assess the causal effect, a “shift-share” instrument is employed. However, when incorporating control variables, the relationship lacks statistical significance. Contrary to findings from European studies, these results suggest that the rise of the far-right in Chile is not a direct consequence of immigration. The reasons behind this phenomenon vary considerably among nations.

¹ tleonl@fen.uchile.cl

Contenido

I. Introducción.....	4
II. Contexto.....	6
a. Inmigración	6
b. Contexto Político Chileno.....	8
III. Marco Teórico.....	9
a. Teoría electoral:.....	9
b. Migración e Integración Social:	10
IV. Revisión de Literatura	11
V. Datos.....	14
VI. Estrategia empírica y resultados.	19
a. Modelo de Regresión Lineal por MCO:	20
b. Modelo de Mínimos Cuadrados en Dos Etapas (2SLS)	25
i. Construcción del Instrumento:.....	26
ii. Estimación de Mínimos Cuadrados en Dos Etapas (2SLS)	28
VII. Chequeo de robustez.	31
VIII. Discusión y conclusiones	34
IX. Referencias.....	37
X. Agradecimientos	41

I. Introducción

Desde 2015, Chile ha tenido un aumento en sus cifras de inmigración que no solo ha superado récords históricos, sino que también se ha diversificado en la composición de orígenes nacionales (SERMIG, 2023). El fenómeno de la migración ha despertado un interés académico significativo, motivando estudios sobre sus variados efectos: desde el impacto económico en el mercado laboral (Ottaviano y Peri, 2012) hasta la variación en precios de la vivienda (Saiz, 2007), entre otros. Además, la migración ha cobrado una importancia crucial en la economía política, evidenciada en investigaciones sobre su influencia en las preferencias redistributivas (Alesina et al., 2021) y el cambio en las inclinaciones políticas en el país anfitrión (Mayda, et al., 2022).

Lo anterior revela cómo la inmigración se entrelaza con múltiples aspectos de la sociedad, presentando tanto beneficios relacionados a estímulos económicos, diversificación demográfica en países con envejecimiento poblacional y enriquecimiento cultural, como desafíos. Desde la psicología social, la Teoría del Contacto de Allport (1954) sugiere que, bajo ciertas condiciones, la interacción entre grupos distintos puede fomentar la armonía. En contraparte, la Teoría del Conflicto de Blumer (1958) propone que un aumento en la población inmigrante puede intensificar la competencia por recursos, exacerbando el rechazo y los prejuicios antiinmigrantes. En el ámbito económico, se ha observado que la presencia de inmigrantes puede desencadenar reacciones negativas, incrementando el apoyo a partidos políticos antiinmigrantes y modificando las preferencias redistributivas y la diversidad entre los ciudadanos locales (Alesina y Tabellini, 2022).

En paralelo al aumento de la inmigración, el panorama político chileno ha sufrido transformaciones significativas. Por un lado, la sustitución del sistema electoral binominal a uno proporcional en 2017 favoreció la emergencia de nuevos partidos políticos. Por otro, la moderación programática de los partidos de derecha tradicionales fue abriendo un espacio para que emergieran nuevas fuerzas políticas que se posicionan a la derecha de la derecha convencional (Rovira, 2023). Ello se evidenció en el considerable respaldo electoral que recibió el candidato de la ultraderecha José Antonio Kast en la primera vuelta de las elecciones presidenciales de 2021 (27,91%), lo que le permitió avanzar a la segunda vuelta. Dado que los partidos ultraderechistas suelen enfocar su discurso en temores asociados con la criminalidad y alimentar sentimientos anti inmigratorios (Mudde, 2010), se vuelve imperativo explorar si existe una relación entre el incremento de la inmigración y el auge del apoyo electoral a la ultraderecha, representada por Kast. Este análisis podría contribuir a una comprensión más profunda de los factores que conducen a cambios en las preferencias electorales en Chile.

Con el fin de indagar esta posible conexión, se adopta una metodología innovadora que permite un análisis causal entre la inmigración y los resultados electorales. Dado que la decisión de asentamiento de los inmigrantes puede estar influenciada por factores que también afectan las preferencias electorales de la población local, se adopta una estrategia de variable instrumental (VI) conocida como “*shift-share*”, inspirada en el enfoque utilizado por Ajzenman et al. (2023) para estudiar el efecto de la inmigración sobre la delincuencia y percepciones de inseguridad en Chile. Este método se centra en la oferta de inmigración como una variación exógena (*shift*), que influye en el cambio de patrones de inmigración en las diferentes comunas. Lo anterior, se hace interactuar con la proporción de inmigrantes (*share*) de cierta nacionalidad establecidos en cada comuna en el período inicial. El componente “*share*” otorga poder predictivo al instrumento, ya que se relaciona con el hecho de que nuevos inmigrantes tienden a establecerse en áreas que ya cuentan con inmigrantes de su mismo origen. Esta metodología permite aislar el efecto de la inmigración en el voto, controlando por otras variables y estableciendo una relación causal entre los dos fenómenos.

A través del enfoque empírico de MCO, se observa inicialmente una relación negativa. Al incorporar controles, no hubo significancia estadística en la relación. Al emplear el enfoque de VI, no se encontró una relación causal significativa entre inmigración y votación a Kast.

Lo novedoso de esta investigación radica en su contribución de evidencia empírica sobre cómo la inmigración afecta (o no afecta) las actitudes de los nativos, lo que se materializa en el comportamiento electoral. Los efectos de la inmigración en aspectos conductuales han sido relativamente inexplorados hasta la fecha en Chile, lo que otorga un carácter innovador a este trabajo. Este artículo se destaca como el primero en su tipo en investigar los efectos de un aumento rápido y significativo en la inmigración sobre los resultados electorales en Chile, un aspecto esencial para entender las consecuencias a corto plazo y para el diseño de políticas públicas eficientes en situaciones de flujos migratorios repentinos. Este conocimiento es crucial, puesto que orienta la toma de decisiones informadas y proactivas en cuanto a políticas públicas para la integración social, particularmente en contextos que experimentan cambios demográficos inesperados y de gran envergadura.

La Sección II proporciona un contexto sobre el fenómeno migratorio en Latinoamérica y en Chile, presentando también una visión general del panorama político chileno. La Sección III aborda el marco teórico, haciendo referencia a la teoría electoral, la migración, la integración social y su conexión con la ultraderecha. La Sección IV analiza la literatura empírica de la relación entre la migración y los resultados electorales de partidos ultraderechistas. La Sección V detalla la información y los datos utilizados para el análisis. En la Sección VI se describen los modelos empíricos aplicados y se presentan los resultados obtenidos. Por último, la Sección VII recoge las conclusiones derivadas del estudio.

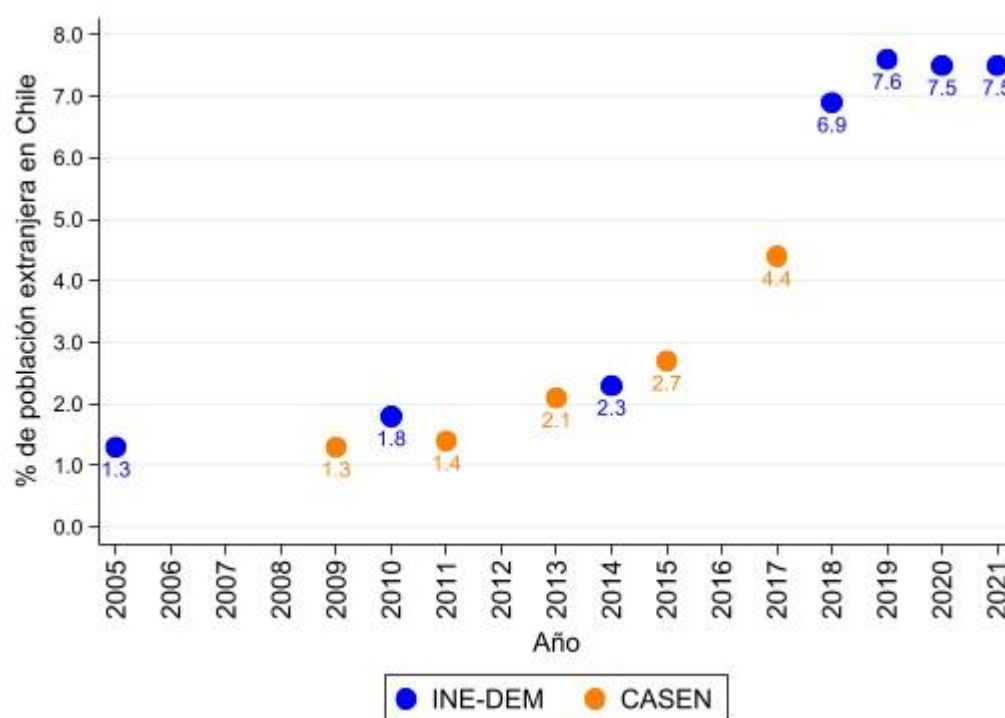
II. Contexto.

a. Inmigración

En el contexto local, tal como lo revelan las estadísticas de migración de la última década, Chile ha experimentado un marcado incremento en la llegada de población migrante, tanto en términos numéricos como en su rapidez de crecimiento (ver Figura 1). Las estimaciones indican que la población extranjera residente en Chile se multiplicó por 10 entre 2006 y 2021, pasando de representar el 1% de la población en Chile, a cerca del 7,5% actualmente. Varios estudios han señalado que la afluencia de inmigrantes hacia Chile se ha debido principalmente a la búsqueda de mejores oportunidades socioeconómicas y condiciones de vida (Espinoza et al., 2022).

Figura 1

Estimación de la proporción de población extranjera en Chile, 2005 - 2021.



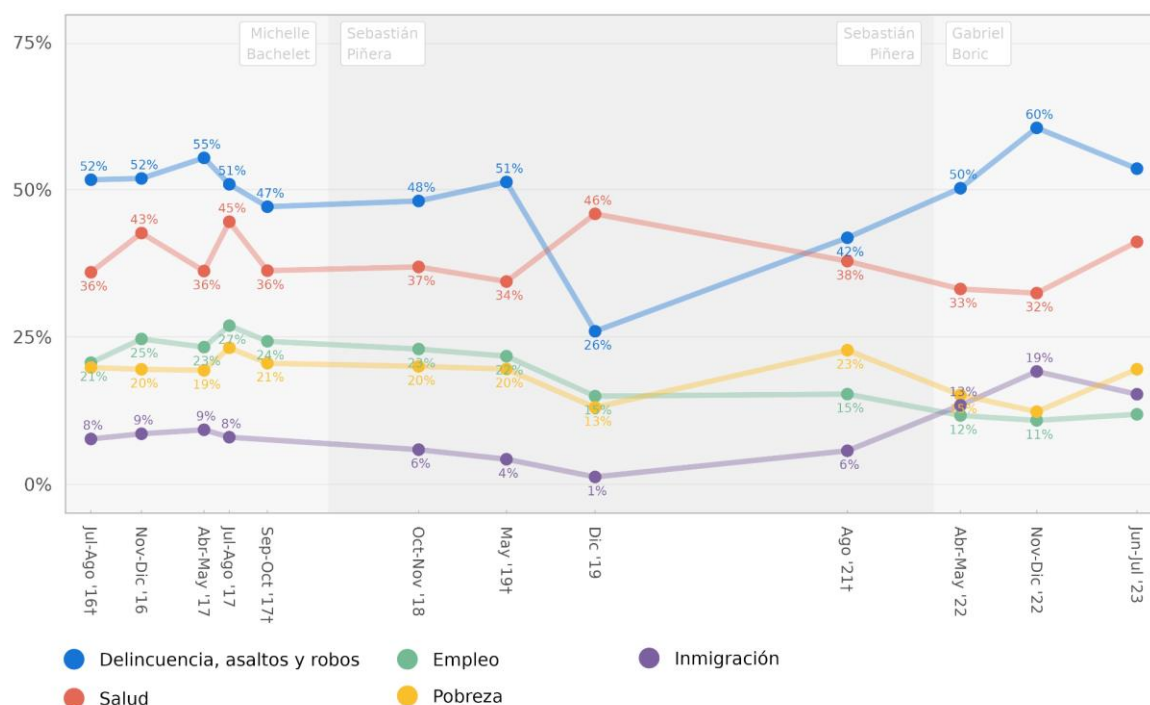
Fuente: Elaboración propia, en base a Estimación de Residentes Extranjeros en Chile (Ministerio del Interior y Seguridad Pública, 2016), Estimación de personas extranjeras residentes en Chile 2021 (INE, 2022) y CASEN, (2009), CASEN, (2011), CASEN (2013), CASEN, (2015) y CASEN (2017).

A lo largo de la última década en Chile, la delincuencia ha predominado consistentemente como la preocupación principal entre la población, seguida de cerca por la salud y factores económicos tales como el empleo y la pobreza. Notablemente, la inmigración ha emergido como una inquietud significativa, escalando hasta convertirse en la tercera prioridad para la ciudadanía en 2022, donde fue destacada en el 19% de las respuestas espontáneas en la Encuesta Nacional de Opinión Pública (CEP, 2022). Este incremento en la atención hacia la inmigración puede reflejar cambios sociopolíticos y económicos en el país, subrayando la dinámica naturaleza de las preocupaciones públicas y la necesidad de adaptabilidad en las políticas gubernamentales.

La tendencia ascendente en la preocupación pública por la inmigración, según se muestra en el gráfico, refleja un cambio en la percepción social que puede tener implicaciones significativas en la política, la economía y la cohesión social. La creciente relevancia del tema lo convierte en un área de estudio crucial para comprender mejor las actitudes actuales y los desafíos de integración.

Figura 2

Percepción de prioridades ciudadanas para la acción del Gobierno en Chile, 2016 - 2023.



Fuente: Encuesta CEP N° 77-89 (2016-2023).

b. Contexto Político Chileno

En el contexto político, económico y social contemporáneo, el ascenso de movimientos y partidos de ultraderecha ha captado la atención de investigadores y analistas en todo el mundo. En el caso particular de Chile, esta tendencia no ha sido ajena, suscitando el interés por comprender las variables que influyen en el respaldo a dichas corrientes políticas.

El fenómeno del populismo varía según el país, pero presenta ciertos elementos comunes. Landerretche (2019) señala que, en determinados contextos, este fenómeno está asociado a crisis migratorias, mientras que, en otros, se relaciona con crisis de corrupción, delincuencia y violencia. En algunos escenarios, surge como respuesta a las repercusiones sociales de severas crisis económicas o a una mezcla de estas crisis. A pesar de sus manifestaciones particulares en diferentes contextos, Landerretche identifica tendencias ideológicas comunes, como la radicalidad, la antiglobalización y un renovado nacionalismo. Estos principios ideológicos, aunque compartidos, se manifiestan de manera única según el contexto temporal y geográfico. En relación con la antiglobalización, esta perspectiva surge de la percepción de que la globalización económica y financiera reciente ha erosionado el poder democrático a niveles locales y nacionales (Landerretche, 2019, p. 14).

José Antonio Kast, ex senador y dos veces candidato presidencial, es una figura emblemática de la ultraderecha chilena. Fundador del Partido Republicano (PR) en 2019, sus orígenes se pueden rastrear hasta la candidatura presidencial independiente de Kast en 2017. Esta candidatura surgió después de que se retirara de las elecciones primarias de la coalición Chile Vamos en señal de protesta contra el grupo. Tras lograr el 7,93% de los votos en la primera vuelta de ese año, en abril de 2018 creó el movimiento político-social Acción Republicana, que se convirtió en la base social del PR. En junio de 2019, el PR se formalizó, abogando por una visión tradicionalista de la sociedad: conservadora en temas morales, a favor del libre mercado, y promoviendo la subsidiariedad focalizada como la relación óptima entre individuos y Estado (Campos, 2021).

En la candidatura presidencial de la primera vuelta de 2021, Kast presentó una serie de bases programáticas cuyas ideas centrales fueron la República, la libertad y la familia. Una de las propuestas que estuvo en el centro de la discusión fue la creación de una zanja en la frontera Norte de Chile, para evitar el ingreso masivo de inmigrantes.

III. Marco Teórico

a. Teoría electoral:

Las teorías académicas sobre comportamiento electoral han evolucionado a través de diversas escuelas de pensamiento para explicar cómo y por qué la ciudadanía toma decisiones políticas específicas. En este espectro, dos enfoques predominantes son la Teoría de la Elección Racional y la Teoría Sociológica.

La Teoría de la Elección Racional se fundamenta en principios de la economía, postulando la política como un mercado de opciones donde los actores toman decisiones que maximizan su utilidad individual. Esta teoría descansa en la premisa de que los votantes son actores racionales que tienen preferencias claras y están suficientemente informados sobre la oferta electoral. Su comportamiento se guía por tres aspectos principales: un cálculo de los beneficios derivados de la elección de un candidato o partido preferido, evaluaciones retrospectivas del desempeño gubernamental, y la alineación entre sus ideales personales y las propuestas de los partidos o candidatos sobre temas relevantes (Montecinos, 2007). En esencia, desde la perspectiva de la Elección Racional, el voto es una inversión en la opción que promete el mayor retorno en términos de políticas y resultados preferidos.

Por otro lado, la Teoría Sociológica enfatiza el papel de las características sociales en la formación del comportamiento electoral. En lugar de pensar en los votantes como agentes que toman decisiones de manera aislada, esta teoría sostiene que las decisiones electorales están profundamente influenciadas por la posición social del individuo, como su clase social, afiliación religiosa y residencia. Estos factores no imponen preferencias per se, sino que moldean la exposición a la información política y, por ende, el proceso de formación de preferencias. En este sentido, para entender verdaderamente las preferencias políticas de un grupo, es crucial considerar su entorno, las circunstancias que le rodean y las redes sociales en las que están insertos.

En conjunto, mientras la Teoría de la Elección Racional enfoca el análisis del comportamiento electoral en el nivel del individuo y sus cálculos racionales, la Teoría Sociológica lo sitúa en el contexto más amplio de la sociedad y la cultura. Ambas teorías, aunque parten de premisas diferentes, proporcionan herramientas valiosas para comprender la complejidad del comportamiento electoral. Reconocer que los votantes son influenciados tanto por cálculos racionales como por su contexto social y cultural permite una mejor comprensión de la política electoral.

b. Migración e Integración Social:

La literatura académica suele abordar diversos elementos contextuales al analizar de manera agregada el voto a partidos de ultraderecha. Entre los estudios europeos, uno de los factores más significativos es la presencia de población migrante en una comunidad (Iglesias-Pascual et al., 2023). La relación entre el voto a partidos de extrema derecha y la convivencia con población migrante refleja las actitudes sociales que emergen en los electores (Lucassen y Lubbers, 2012). En este contexto, varios estudios han propuesto explicaciones diversas sobre el impacto social que la presencia de migrantes genera en las sociedades receptoras. A partir de los resultados y conclusiones de estas investigaciones, es posible identificar dos enfoques teóricos principales: la Teoría del Contacto y la Teoría del Conflicto.

La Teoría del Contacto Intergrupal (Allport, 1954), postula que un incremento en la presencia de población migrante potencia las oportunidades de interacción con la sociedad receptora. Esta mayor proximidad y convivencia, a largo plazo, podría contribuir a la reducción de prejuicios hacia los inmigrantes, favoreciendo una convivencia más armoniosa

Por el contrario, la Teoría del Conflicto sostiene que el incremento de la población migrante en una comunidad conlleva una intensificación de la percepción de competencia por los recursos, lo que resulta en un aumento del rechazo y los prejuicios contra los inmigrantes. Blumer (1958) identifica una serie de sentimientos predominantes que surgen dentro del grupo dominante en contextos de prejuicio racial. Estos incluyen la percepción de superioridad, la creencia en diferencias fundamentales entre los grupos, la convicción de poseer derechos exclusivos sobre determinados privilegios, y el temor ante la posibilidad de que el grupo subordinado, en este caso los inmigrantes, busque usurpar o adueñarse de estos privilegios. En este estudio se plantea que estos sentimientos son catalizadores potentes para el conflicto social y la polarización, creando un terreno fértil para ideologías ultraderechistas que promueven la exclusión y la segregación.

IV. Revisión de Literatura

La relación entre la inmigración y el comportamiento electoral ha suscitado un creciente interés académico, particularmente en el contexto de los países europeos. Aunque gran parte de esta investigación ha sido conducida por economistas, la contribución de la sociología y ciencia política ha enriquecido el debate, ofreciendo una perspectiva multidisciplinaria. En el contexto político, la inmigración ha dominado el discurso público en la mayoría de los países europeos durante las últimas dos décadas. Este fenómeno adquirió especial relevancia debido a la crisis de refugiados que surgió alrededor de 2011-2012 y se intensificó en los años siguientes, coincidiendo con la crisis financiera. Esta situación ha tenido repercusión en el paisaje electoral, donde se ha observado que los partidos de ultraderecha han incrementado significativamente sus votos en comparación con períodos anteriores.

Sin embargo, entender las razones detrás de este cambio en el comportamiento electoral requiere un análisis que vaya más allá de la correlación y se adentre en la causalidad. La decisión de los inmigrantes sobre dónde residir suele ser no aleatoria y está influenciada por varios factores, tal como señalan Cerruti y Robbiano (2023). Estos factores incluyen la tendencia de los inmigrantes a asentarse en áreas donde ya existe una alta concentración de sus compatriotas, proporcionándoles así apoyo en el idioma, mayores oportunidades de empleo y disponibilidad de vivienda. Además, una posible preferencia por regiones donde no sean discriminados por la población local, lo que podría estar relacionado con respaldar a partidos de ultraderecha. En este sentido, estudios recientes han empleado estrategias de variables instrumentales u otros métodos contrafactuales para analizar la evidencia causal detrás de esta relación.

Los hallazgos de estos estudios resaltan la complejidad de la relación entre inmigración y el apoyo a la ultraderecha, indicando que es heterogénea.

Algunos estudios identifican una relación de signo positivo, sugiriendo que un aumento en la inmigración conlleva un crecimiento en el apoyo a la ultraderecha por parte de la población nativa, una observación que concuerda con la Teoría del Conflicto previamente discutida.

Esta relación está mediada por una variedad de factores. Las adversidades económicas y el incremento en las tasas de desempleo han sido señalados como catalizadores importantes del malestar general, y consecuentemente, del incremento en el apoyo a los partidos ultraderechistas (Algan, Guriev, Papaioannou, y Passari, 2017). De igual manera, las repercusiones de la globalización, que abarcan desde transformaciones tecnológicas hasta el comercio internacional, así como la disminución de las garantías en el

ámbito laboral, se han identificado como factores contribuyentes a este fenómeno (Rodrik, 2018). Además, se han explorado elementos culturales que podrían funcionar como mecanismos transmisores. Entre ellos se encuentran la distancia en términos de normas sociales y la percepción de inseguridad, que también pueden jugar un rol crucial en esta dinámica (Ajzenman, Dominguez y Undurraga, 2023).

Contrariamente, otras investigaciones señalan una relación negativa, donde el incremento en la inmigración se asocia con una disminución en el respaldo hacia la ultraderecha (Lonsky, 2021; Kellermann y Winter, 2021). Esto respalda la teoría del contacto intergrupales, que sugiere que la interacción entre grupos puede reducir prejuicios y fomentar la comprensión y la empatía. También existen estudios que encuentran una relación nula (Brunner y Kuhn, 2018).

Algunos estudios han profundizado aún más en esta cuestión, descubriendo que el impacto electoral varía según el tipo de inmigrante (Mayda, Peri y Steingress, 2022). Concretamente, se ha observado que un incremento en el número de inmigrantes altamente cualificados reduce el apoyo a la ultraderecha, mientras que un aumento en los inmigrantes de baja cualificación parece potenciarlo (Edo, Giesing y Poutvaara, 2019), o que la distancia cultural entre inmigrantes y nativos es un determinante significativo de los votos anti-inmigración (Brunner y Kuhn, 2018).

Por otra parte, algunos investigadores argumentan que, más que el perfil del inmigrante, lo que realmente influye es el tipo de interacción que se establece entre los nativos y los inmigrantes. Por ejemplo, se ha documentado que la exposición al tránsito de personas refugiadas aumentó los votos a partidos ultraderechistas. No obstante, cuando existen contactos e interacciones continuadas entre la población nativa y las personas que buscan asilo, se ha registrado una reducción en el apoyo a los partidos de extrema derecha (Steinmayr, 2021). También, la magnitud de la inmigración puede alterar los efectos (Vertier, Viskanic y Gamalerio, 2023).

Además, las características de la población receptora parecieran cobrar importancia, aunque los efectos son inciertos. Algunos hallazgos sugieren que niveles más altos de educación e ingresos en la población nativa podrían estar relacionados con menos apoyo a la ultraderecha (Coffé et al., 2007; Iglesias-Pascual, 2023). Contrariamente, otros estudios indican lo opuesto, donde menores niveles educativos en los nativos aumentan el efecto de la inmigración sobre el voto a la ultraderecha (Savelkoul y Scheepers, 2017; Pratschke et al., 2023).

Las investigaciones varían en cuanto a los datos utilizados. Algunas usan un método individual, aplicando muestras estadísticas, encuestas de opinión o de intención de voto. Otras adoptan un enfoque territorial, analizando resultados electorales reales y variables agregadas, que pueden ser demográficas, económicas y/o sociales. La metodología

predominante en estudios que utilizan datos electorales de distintas localidades suele ser el método de variable instrumental. Este enfoque aprovecha factores exógenos, como la disponibilidad de viviendas para refugiados (Steinmayr, 2021), o la ubicación histórica de inmigrantes de determinadas nacionalidades, lo que se hace interactuar con los flujos migratorios de varios países, una técnica conocida como "*shift-share*" (Ajzenman et al., 2023; Mayda et al., 2022). Esta última es la que será utilizada en esta investigación y que se detalla en la sección de metodología.

V. Datos.

Las variables principales fueron construidas a partir de diversas fuentes: datos oficiales de resultados electorales, datos oficiales de inmigración, datos oficiales acerca de delitos, el Censo Nacional del año 2017 y la Encuesta de Caracterización Socioeconómica Nacional (Casen). La unidad de análisis corresponde a las 346 comunas a nivel nacional.

- Resultados electorales:

Se obtuvieron los resultados electorales desde el Servicio Electoral de Chile (SERVEL, 2017; SERVEL, 2021), entidad autónoma encargada de la administración, supervisión y control de los procesos electorales. Se analizaron específicamente los resultados a nivel comunal de la primera vuelta de las elecciones presidenciales de noviembre de 2017 y de noviembre de 2021. En la elección de 2017, el candidato presidencial José Antonio Kast recibió el 7,93% de los votos a nivel nacional, cifra que aumentó al 27,91% en el 2021. Además, como variable de control se incluyó el partido político y coalición política a la que pertenece el alcalde electo en el año 2021.

- Inmigración:

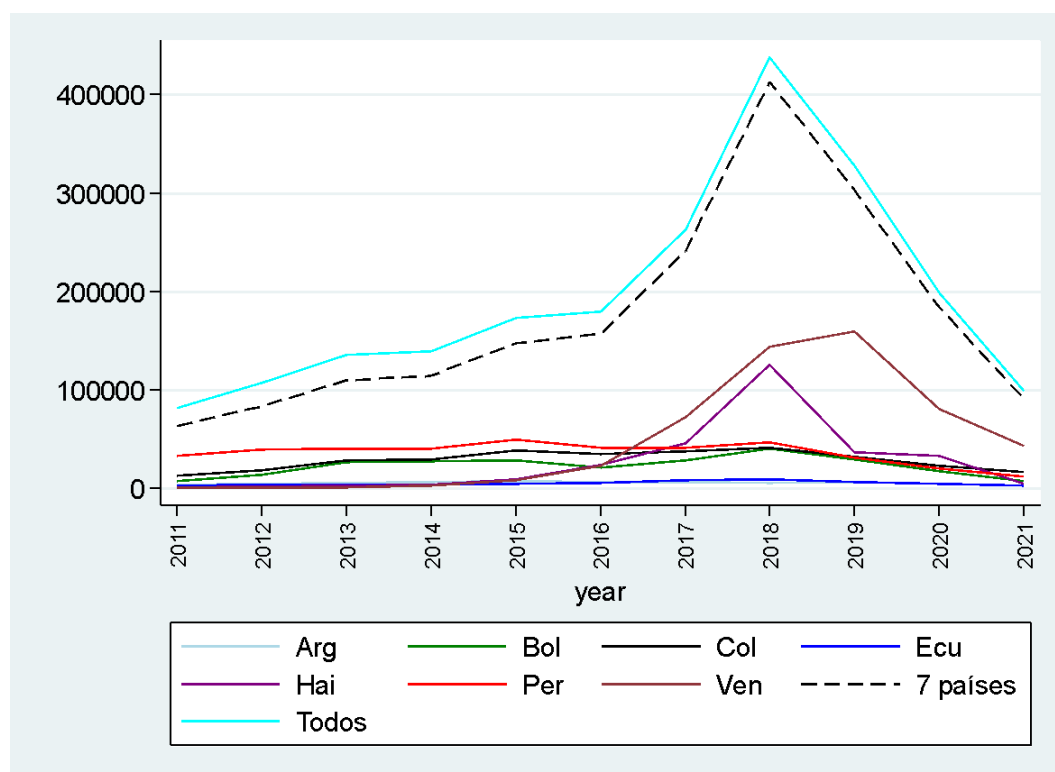
Se trabajó con dos fuentes de datos. En primer lugar, para construir la variable utilizada en la regresión lineal, se utilizaron los datos individuales de todas las Residencias Temporales Otorgadas a personas extranjeras entre 2000 y 2021 fueron obtenidas desde el Servicio Nacional de Migraciones (SERMIG). La Residencia Temporal es el permiso otorgado por el SERMIG a las personas extranjeras que tengan el propósito de establecerse en Chile por un tiempo limitado. Estos registros incluyen información demográfica básica como género, nacionalidad, comuna de residencia en el momento de la solicitud y nivel educativo autorreportado. Por otro lado, se utilizaron las proyecciones de población total por comuna. Ellas se derivaron de los datos censales del año 2002, proporcionados por el Instituto Nacional de Estadística (INE, n.d.). Con ambas bases de datos, se calculó la tasa de inmigración por comuna para el periodo 2018 a 2021. Durante estos años, la base de datos de inmigración abarcó a más de 1.062.254 individuos, correspondientes al periodo de mayor inmigración registrado en Chile. Sin embargo, las tasas de crecimiento migratorio variaron significativamente por país. La Figura 2 ilustra la evolución de las Residencias Temporales Otorgadas a lo largo del periodo estudiado.

Es importante destacar que los datos de inmigración proceden de registros administrativos y sólo abarcan la inmigración autorizada. Aunque la información sobre inmigración no autorizada es limitada, los registros sugieren que ésta es relativamente baja

durante 2018 y 2019. Según datos solicitados a la Policía de Investigaciones por el Servicio Jesuita a Migrantes (SJM, n.d.), se estima que el promedio anual de personas que ingresaron al país por puntos no autorizados fue aproximadamente de 7.000 entre 2018 y 2019, con un pico máximo de 56.000 personas en 2021. Esta cifra es significativamente alta en comparación con las 98.438 personas a las que se les otorgó su Residencia Temporal ese año.

Figura 3

Residencias Temporales Otorgadas según país de origen, 2011 a 2021.



Nota: El gráfico representa el número de Residencias Temporales Otorgadas según año y país de origen. Identifica con diferentes colores las 7 nacionalidades con mayor presencia en Chile en 2021. Elaboración propia en base a Residencias Temporales Otorgadas (SERMIG, n.d.).

En segundo lugar, la estrategia de variable instrumental empleada se fundamentó en la integración de información procedente de dos fuentes. En primer lugar, se analizaron los flujos migratorios internacionales desde siete países de origen (Argentina, Bolivia, Colombia, Ecuador, Haití, Perú y Venezuela) hacia naciones latinoamericanas, excluyendo a Chile. Esta información se extrajo de las bases de datos proporcionadas por el Departamento de Asuntos Económicos y Sociales de las Naciones Unidas (UN, n.d.). Junto con lo anterior, a partir de los resultados del Censo 2017 (INE, n.d) se utilizó la información del cuadro estadístico “Población nacida fuera del país, por país o continente de nacimiento, según residencia habitual actual y sexo”. En él se indica la población de cada uno de los 7 países mencionados anteriormente, que residía en el año 2017 en cada comuna del país.

- Controles adicionales:

Para testear la robustez, se incluyeron controles a nivel municipal obtenidos de la Encuesta de Caracterización Socioeconómica CASEN 2017 y del Censo 2017.

- Macrozonas: Zonas que consideran la división geopolítica de las regiones de Chile.
 - Norte: Comprende las regiones de Arica y Parinacota, Tarapacá, Antofagasta, Atacama.
 - Centro: Coquimbo, Valparaíso.
 - RM: Se utiliza como la región de referencia al utilizar variables dummies en la regresión.
 - Centro – Sur: O'Higgins, Maule, Ñuble, Biobío.
 - Austral: Aysén, Magallanes.
- Rural: Variable dicotómica, que toma valor 1 si la comuna tiene un porcentaje de habitantes viviendo en zona rural mayor a 50% y toma valor 0 si hay un 50% o menos de población en zona rural, obtenido del Censo del año 2017.
- Feminidad: Porcentaje de la población de la comuna que es mujer, obtenido del Censo del año 2017.
- Pobreza multidimensional: Porcentaje de la población de cada comuna en situación de pobreza multidimensional obtenido de la encuesta CASEN del año 2017. Esta variable considera dimensiones como Educación, Salud, Trabajo y Seguridad Social, Vivienda y Redes (MIDESO, 2015).
- Pueblo originario: Porcentaje de la población de cada comuna que se declara como perteneciente a un pueblo originario, obtenido del Censo del año 2017.
- Población mayor a 60 años: Porcentaje de la población de cada comuna que tiene más de 60 años (INE, n.d).
- Densidad de habitantes: Medida en habitantes por cada kilómetro cuadrado por comuna, obtenida desde mapas con información georreferenciada de población efectivamente censada en el Censo 2017.
- Delitos:

Se utilizaron estadísticas oficiales de Delitos de Mayor Connotación Social por comuna: Tasa de homicidios, hurtos, robo con violencia y robo por sorpresa. En particular, se trabajó con Casos Policiales reportados por el Centro de Estudios y Análisis del Delito (CEAD, n.d.) de los años 2017 y 2021.

La Tabla 1 muestra el resumen de estadística descriptiva de las variables principales analizadas, como también de las variables socioeconómicas utilizadas como controles.

Tabla 1

Estadística descriptiva de variables utilizadas en el análisis.

	N	Media	SD	Min	Max
Resultados electorales					
% Voto Kast 2017	346	7.4	3.4	1.2	31.0
% Voto Kast 2021	346	30.4	9.9	11.6	72.3
Cambio porcentual 17-21 (en %)	346	371.8	206.0	-45.2	1408.3
Datos de inmigración					
Cambio inmigración 17-21 (en %)					
<i>Variable instrumental</i>	346	23.7	18.5	-0.4	111
Cambio inmigración 17-21 (en %)					
<i>Residencias Temporales Otorgadas</i>	346	105.4	48.1	0	355.2
<i>Share Inmigrantes Argentinos 2017</i>	346	.259	0.209	0	.902
<i>Share Inmigrantes Bolivianos 2017</i>	346	.092	0.166	0	1
<i>Share Inmigrantes Colombianos 2017</i>	346	.100	0.079	0	.625
<i>Share Inmigrantes Ecuatorianos 2017</i>	346	.042	0.046	0	.339
<i>Share Inmigrantes Haitianos 2017</i>	346	.082	0.124	0	.702
<i>Share Inmigrantes Peruanos 2017</i>	346	.118	0.116	0	.769
<i>Share Inmigrantes Venezolanos 2017</i>	346	.047	0.051	0	.307
Demografía					
% Mujeres	346	48.96	5.55	8.7	55.02
Rural	346	36.31	28.99	0	1
% Pobreza Multidimensional	345	26.11	10.24	0.6	67.2
% Pueblo originario	346	17.68	17.7	2.1	87.8
% Población mayor a 60 años	346	16.87	3.7	4.9	27.2
Total población	346	50792	78692	138	568106
Densidad (Hab/km2) 2017	346	893.4	2758.8	0	17485.2
Delitos de Mayor Connotación Social					
Tasa homicidio 2017	346	2.8	5.7	0	55.5
Tasa Robo con Violencia 2017	346	162.5	212.1	0	1203.4
Tasa Hurto 2017	346	610.2	445.3	0	4181.9
Tasa Lesiones 2017	346	82.8	47.6	0	366.3
Tasa Robo sorpresa 2017	346	72.2	118.2	0	997.8
Tasa Homicidio 2021	346	3.0	5.1	0	36.2
Tasa ocupación provincial 17	251	.570	0.038	.492	.715
Tasa ocupación provincial 21	251	.513	0.044	.436	.657

La Tabla 2 describe las variables utilizadas en el análisis econométrico según cuartil de inmigración. Para construir los cuartiles, se separó a las comunas según la magnitud de inmigración, medida por Residencias Temporales Otorgadas, entre el año 2017 y 2021. El cuartil 1 lo integran las comunas en las cuales el crecimiento fue menor y el cuartil 4 está compuesto por aquellas comunas donde el crecimiento de la tasa de población migrante fue mayor.

Tabla 2

Estadística descriptiva de variables utilizadas en el análisis, según cuartiles de inmigración.

	Q1	Q2	Q3	Q4
Datos de inmigración				
Cambio inmigración 17-21 (en %)	51.0	89.7	116,3	168.6
<i>Residencias Temporales Otorgadas</i>	(19.1)	(7.7)	(8.5)	(38.4)
Resultados electorales				
% Voto Kast 2017	7.4	7.1	8.1	6.9
	(3.0)	(2.9)	(3.8)	(4.0)
% Voto Kast 2021	32.6	30.6	29.4	28.9
	(11.3)	(10.3)	(9.7)	(7.4)
Cambio porcentual 17-21 (en %)	404	385	307	390
	(251)	(216)	(155)	(175)
Demografía				
% Mujeres	48,6	48,6	49,1	49,6
	(6,3)	(6,0)	(4,9)	(4,8)
Rural	0,73	0,62	0,59	0,65
	(0,45)	(0,49)	(0,49)	(0,48)
% Pobreza Multidimensional	29,4	26,8	23,8	24,1
	(13,5)	(10,5)	(7,7)	(6,5)
% Pueblo originario	25,6	20,5	15,7	8,3
	(22,3)	(18,6)	(14,0)	(6,6)
% Población mayor a 60 años	17,8	16,0	16,2	17,5
	(4,3)	(3,5)	(3,4)	(3,3)
Total población	48766	62562	50994	40705
	(86501)	(98994)	(67033)	(53174)
Densidad (Hab/km ²) 2017	1007	1804	619	120
	(2837)	(4051)	(2111)	(281)

Nota: Los cuartiles de inmigración fueron creados a partir de las Residencias Temporales Otorgadas.

VI. Estrategia empírica y resultados.

Figura 4a

Porcentaje de Voto a Kast en 2021 e Inmigración entre 2017 y 2021.

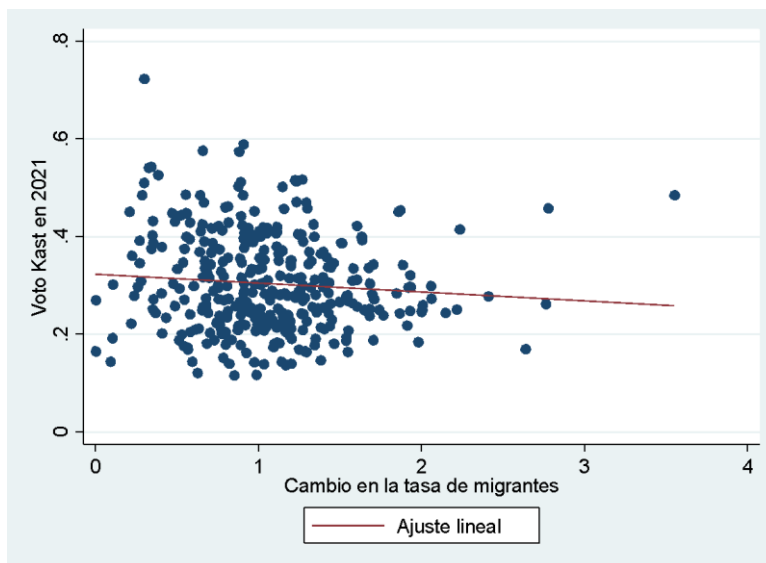
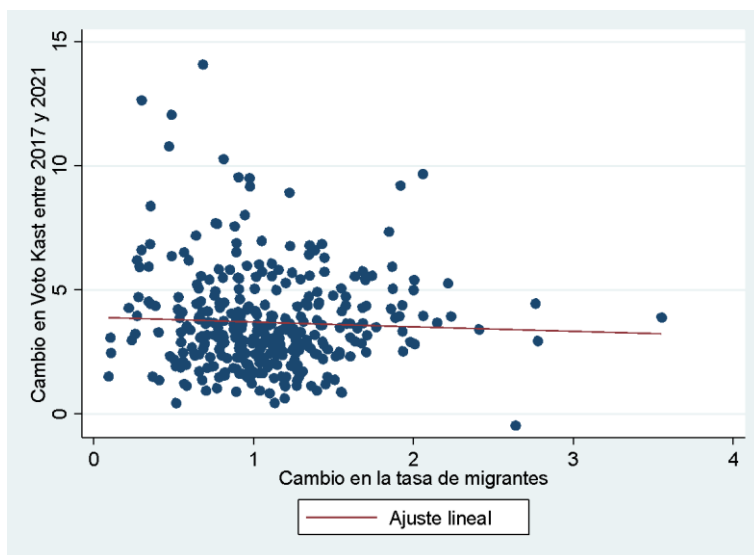


Figura 4b

Variación del Voto a Kast entre 2017 y 2021 e Inmigración entre 2017 y 2021.



Fuente: Elaboración propia a partir de resultados electorales (SERVEL, 2017; SERVEL, 2021), datos censales (CENSO, 2017) y Residencias Temporales Otorgadas (SERMIG).

Nota: Cada punto representa una comuna de Chile. El eje vertical muestra el porcentaje obtenido por el candidato Kast en 2021 (figura 4a) y el Cambio porcentual de votos entre 2017 y 2021 (figura 4b). El eje horizontal muestra el cambio en la tasa de inmigrantes entre 2017 y 2021.

Para estimar el efecto causal de la inmigración sobre los resultados electorales, se implementaron dos modelos diferentes. Primero, un modelo de regresión lineal por Mínimos Cuadrados Ordinarios (MCO). Segundo, un modelo de Mínimos Cuadrados en Dos Etapas (2SLS) utilizando un instrumento de “*shift-share*” como el utilizado por Ajzenman et al. (2023). En las siguientes secciones, se presentan los modelos y se describen los resultados.

a. Modelo de Regresión Lineal por MCO:

Para estimar un modelo de regresión lineal se combinaron los resultados electorales a nivel municipal con el conjunto de datos de inmigración para cada comuna en el periodo 2017-2021, como se describió en la sección de Datos. El modelo es el siguiente:

$$y_{mt} = \beta_0 + \beta_1 * \Delta \ln tasa\ imm_{m,17-21} + \gamma * X_{mt} + \varepsilon_{mt} \quad (1)$$

y_{mt} es la variable que se busca explicar. En este caso, son dos: (1) el cambio porcentual en la votación del candidato José Antonio Kast en la comuna m entre los años 2017 y 2021 y (2) la votación al candidato José Antonio Kast en el año 2021.

$\Delta \ln tasa\ imm_{m17-21}$ representa la inmigración, medida como el cambio logarítmico de la proporción del stock de población inmigrante en el municipio m entre el año 2021 y 2017.

X_{mt} es un conjunto de variables de control, que representan características observadas de la comuna m durante el año t (descritas en las Tablas 1 y 2).

El parámetro de interés es β_1 , que indica el efecto promedio de aumentar el número de migrantes (por cada 100.000 habitantes) en un cien por ciento en el resultado, es decir, el efecto al duplicar la proporción de población inmigrante en las comunas analizadas.

Las Tablas 3a, 3b y 4 presentan los resultados de la regresión.

Tabla 3a*MCO. Determinantes del Cambio en el Voto a Kast entre 2017 y 2021, por comuna.*

	(1)	(2)	(3)
	Δ voto Kast	Δ voto Kast	Δ voto Kast
Cambio tasa inmigración	-0.21 (.25)	-0.15 (.25)	-0.164 (.25)
Norte		-0.32 (0.41)	-0.29 (0.43)
Centro		0.54 (0.36)	0.58 (0.39)
Centro - Sur		0.19 (0.35)	0.23 (0.38)
Austral		-0.42 (0.68)	-0.33 (0.84)
Población en miles		-0.00 (0.00)	-0.00 (0.00)
Pobl. Mayor 60		6.95* (3.62)	6.73* (3.74)
Mujeres		-2.27 (3.64)	-2.24 (3.76)
Rural		1.17*** (0.31)	1.12*** (0.32)
Pueblo originario		-1.89 (1.25)	-1.50 (1.34)
Pobreza multidimensional		4.93*** (1.67)	4.28** (1.84)
Controles delito		No	Sí
Constante	3.939*** (0.305)	2.52 (1.79)	2.89 (1.81)
Observaciones	346	345	345
R ²	0.002	0.253	0.26

Errores estándares entre paréntesis. *** p<0.01, ** p<0.05, * p<0.1

La Tabla 3a muestra los resultados de tres especificaciones. La primera tiene como variable dependiente el cambio porcentual en el voto a Kast entre 2017 y 2021 y como variable explicativa, sólo la variable de estudio, el cambio en la inmigración en una comuna entre el año 2017 y 2021. El coeficiente, cuyo valor es -0.21, indica que el efecto promedio de duplicar la población inmigrante en una comuna se asocia con una disminución en un 21% de la votación a Kast entre el año 2017 y 2021. Sin embargo, los efectos no son significativos. Al incorporar diversas variables de control en las especificaciones (2) y (3), el coeficiente disminuye en magnitud, pero mantiene su signo negativo. Tampoco es significativo en ninguna de las especificaciones.

Respecto de las variables de control, una que tiene efectos significativos en todas las especificaciones es la variable dicotómica "Rural", que indica si la comuna es clasificada como rural o urbana. La magnitud del coeficiente varía entre 1.1 y 1.2. Dado que la variable dependiente mide el cambio relativo en porcentaje de votación, un valor de 1.1 indica que, en

promedio, la votación de Kast cambió un 110% más en las comunas rurales que en las comunas urbanas, después de controlar por otras variables en el modelo.

Otra variable que tiene efectos significativos en todas las especificaciones es “Pobreza Multidimensional”. Esta variable indica el porcentaje de la población de la comuna que vive en situación de pobreza multidimensional. Los valores del coeficiente varían entre 4.3 y 4.9, lo que significa que, en promedio, por cada punto porcentual adicional en la pobreza multidimensional de una comuna, se espera que la votación de Kast haya aumentado entre un 430% y un 490%.

Respecto de las variables relacionadas a delito, no presentan efectos estadísticamente significativos asociados a cambios en la votación.

Tabla 3b

MCO. Determinantes del Voto a Kast en 2021, por comuna.
Variable de interés: Inmigración.

	(6)	(7)	(8)
	Voto Kast 2021	Voto Kast 2021	Voto Kast 2021
Cambio tasa inmigración	-0.02 (0.01)	-0.01 (0.01)	-0.01 (0.01)
Norte		-0.12*** (0.02)	-0.12*** (0.02)
Centro		-0.07*** (0.01)	-0.07*** (0.02)
Centro - Sur		0.03* (0.01)	0.02 (0.01)
Austral		-0.08*** (0.03)	-0.09*** (0.02)
Población en miles		0.00 (0.00)	0.00 (0.00)
Pobl. Mayor 60		0.31* (0.18)	0.30* (0.16)
Mujeres		-0.10 (0.11)	-0.15 (0.11)
Rural		-0.02 (0.01)	-0.02 (0.01)
Pueblo originario		0.16*** (0.05)	0.17*** (0.05)
Pobreza multidimensional		0.11 (0.07)	0.07 (0.08)
Controles delito	No	No	Sí
Constante	0.32*** (0.02)	0.27*** (0.06)	0.35* (0.06)
Observaciones	346	345	345
R-squared	0.008	0.309	0.359

Errores estándares entre paréntesis. *** p<0.01, ** p<0.05, * p<0.1

La Tabla 3b repite las identificaciones de la regresión anterior, pero reemplaza la variable dependiente por el resultado de la votación de Kast en la primera vuelta del año 2021.

La variable de interés, la inmigración, presenta coeficientes negativos al estudiar toda la muestra de comunas, cuyos valores varían entre -0.02 y -0.01, lo que indica que el efecto promedio de duplicar la inmigración es una disminución en 1 a 2 puntos porcentuales en la votación del candidato. Los efectos no son estadísticamente significativos.

Los coeficientes para las variables dummy "Norte", "Centro" y "Austral", que son -0.12, -0.07 y -0.08 respectivamente, se interpretan en relación con la Región Metropolitana (RM), que actúa como la región de referencia en el modelo de regresión. Los resultados se interpretan como que, en promedio, las comunas en la macrozona Norte tuvieron un 12% menos en la votación por Kast en 2021 en comparación con la RM. De manera similar, estos

coeficientes indican que en las macrozonas Centro y Austral, la votación por Kast en 2021 fue, en promedio, un 7% menor en comparación con la RM, controlando por otras variables.

Los coeficientes para la variable "pueblo originario", que varían entre 0.16 y 0.17, se interpretan como que hay una relación directa entre el porcentaje de la población que se considera perteneciente a un pueblo originario en una comuna y la votación por Kast. Es decir, a medida que aumenta el porcentaje de población perteneciente a pueblos originarios en una comuna, también aumenta la votación por Kast. En magnitudes, por cada diez puntos porcentuales adicionales en la población que se identifica como perteneciente a un pueblo originario, la votación por Kast aumenta entre 1 y 2 puntos porcentuales.

b. Modelo de Mínimos Cuadrados en Dos Etapas (2SLS)

Para que el modelo de regresión lineal identifique un efecto causal, se debería suponer un contrafactual: en ausencia de shocks migratorios, las tendencias de los resultados electorales habrían sido similares en municipios con diferentes niveles de inmigración. Es decir, que la distribución de la población inmigrante entre comunas y a lo largo del tiempo no está correlacionada con el término de error, es decir, las características no observables. Tal suposición podría no sostenerse en la práctica. Por ejemplo, una comuna particular con un buen mercado laboral podría simultáneamente atraer inmigrantes y disminuir el voto hacia Kast, generando un sesgo a la baja en la estimación. Además, los cambios en las percepciones y actitudes sociopolíticas de la población nativa con una inclinación más nacionalista o conservadora, podría tener un efecto directo en las decisiones de asentamiento de los inmigrantes.

Por lo tanto, se sigue el enfoque utilizado por Ajzenman et al. (2023) y se construye un instrumento “*shift-share*” de tipo Bartik. Éste aprovecha el componente de oferta de la inmigración por nacionalidad como una variación exógena que impulsa cambios (“*shifts*”) en la población inmigrante a través de las comunas. Lo anterior, se hace interactuar con la proporción de inmigrantes (“*share*”) que vivían en cada comuna en el periodo inicial analizado (año 2017). Este segundo componente de “*share*” tiene el poder predictivo que todo instrumento necesita, ya que se basa en el fenómeno de que los nuevos inmigrantes de una determinada nacionalidad tienden a asentarse en las mismas localidades en las que residen inmigrantes previos de su misma nacionalidad (Massey y García, 1987). El componente “*shift*” se sostiene en eventos o contextos en los países de origen que incrementan la probabilidad de emigrar, por lo que se presume que es un fenómeno exógeno a las diferencias entre comunas chilenas y, por lo tanto, una fuente de variación exógena en la distribución de la población inmigrante en Chile. Así, el cambio predicho en los flujos de inmigrantes de una nacionalidad hacia una comuna dada estaría determinado por variaciones en condiciones de países fuera de Chile.

i. Construcción del Instrumento:

Primero, se toma las diferencias dentro de los municipios en la ecuación (1) y se descompone

$$\Delta \ln \text{ tasa inm}_{2021-2017} = \ln \text{ tasa inm}_{m,21} - \ln \text{ tasa inm}_{m,17}$$

como:

$$\Delta \ln \text{ tasa inm}_{2021-2017} \approx \sum_n \theta_{m,2017}^n * \Delta \ln \text{ inm}_{m,2017-2021}^n \quad (2)$$

Donde el primer factor, $\theta_{m,2017}^n$, es la proporción de inmigrantes del país n sobre el total de inmigrantes residiendo en la comuna m en 2017:

$$\theta_{m,2017}^n = \frac{\sum_n \text{ inm}_{m,2017}^n}{\sum_{n'} \text{ inm}_{m,2017}^{n'}}$$

donde n' representa países distintos a Chile.

El segundo factor, $\Delta \ln \text{ inm}_{m,2017-2021}^n$, es el cambio logarítmico del stock de inmigrantes del país n en el municipio m entre 2017 y 2021.

El término a la derecha de la ecuación 2 es la suma ponderada de los cambios logarítmicos de inmigrantes de cada nacionalidad n en cada comuna de destino m . Estos dependen tanto de factores de impulso de oferta de personas migrantes en cada país de origen (un shock común para todos los municipios), como de factores de demanda de inmigrantes correspondientes a cada comuna en particular.

De esta manera, para construir el instrumento, se sustituye el segundo factor, $\Delta \ln \text{ inm}_{m,2017-2021}^n$, por el cambio logarítmico de inmigrantes de nacionalidad n en países de destino latinoamericanos distintos de Chile, $\Delta \ln \text{ inm}_{2017-2020}^n$, donde la variación en este último término es ortogonal a los factores de demanda de las comunas m . Para aquello, se utilizan los datos de migración internacional de las Naciones Unidas descritos en la sección Datos. Se construyen los cambios logarítmicos para 7 países de origen: Argentina, Bolivia, Colombia, Ecuador, Haití, Perú y Venezuela, entre 2017 y 2020. En conjunto, estos países representan el 92,9% de las Residencias Temporales Otorgadas en Chile entre 2017 y 2021.

Con todo lo anterior, se define el instrumento “*shift-share*” como el cambio logarítmico predicho en la proporción de inmigrantes respecto de la población de cada municipio:

$$\Delta \hat{inm}_{mt} = \sum_n \theta^n_{m,2017} * \Delta \ln inm^n_{2017-2020} \quad (4)$$

donde n indica los 7 países de origen mencionados anteriormente.

La correlación entre $\Delta \ln tasa inm$ y $\Delta \hat{inm}_{mt}$ se debería dar solo debido a factores de oferta en los países de origen de los migrantes.

ii. Estimación de Mínimos Cuadrados en Dos Etapas (2SLS)

Como se describió en el punto anterior, se usa $\Delta \hat{inm}_{mt}$, el componente de oferta de migración ponderado por la proporción de inmigrantes en el periodo inicial en el análisis, como instrumento para estimar los efectos causales del cambio de la inmigración sobre los resultados electorales.

En la primera etapa, se realiza una regresión de la variable endógena sobre la variable instrumental. El objetivo es obtener las predicciones de la variable endógena que ahora están "limpias" de endogeneidad.

La ecuación 5 muestra la primera etapa de la estrategia de variable instrumental:

$$\Delta \ln tasa\ inm_{m,2021-2017} = \pi_0 + \pi_1 * \Delta \hat{inm}_{mt} + \eta_{mt} \quad (5)$$

donde m representa el municipio, t indica el año, π_0 es la constante o intercepto y π_1 es el parámetro asociado a la variable instrumental.

El propósito de esta primera etapa es utilizar la variable instrumental para obtener una estimación de la variable endógena que esté libre del problema de endogeneidad. El parámetro de interés en esta etapa es el coeficiente estimado para la variable instrumental, pero su valor en sí mismo no es lo más importante. En cambio, lo que interesa es el papel que desempeña este coeficiente en la generación de los valores predichos de la variable endógena.

En la segunda etapa, se utiliza la variable predicha en la primera etapa en lugar de la variable endógena original en el modelo de regresión principal. Luego, se estiman los coeficientes del modelo usando mínimos cuadrados ordinarios (OLS).

La Tabla 4 muestra los resultados de la regresión en dos etapas. Se presentan cuatro modelos de regresión con variable instrumental, numerados del (1) al (4). Los modelos alternan las variables dependientes y muestran el Cambio relativo en el voto para Kast entre 2017 y 2021 y el Voto para Kast en 2021.

Tabla 4

MC2E. Determinantes del Cambio en el Voto a Kast entre 2017 y 2021 y del Voto a Kast en 2021, por comuna. Variable de interés: Inmigración.

	(1)	(2)	(3)	(4)
	Δ voto Kast	Voto Kast 2021	Δ voto Kast	Voto Kast 2021
Cambio tasa inmigración	-2.54** (1.13)	-0.09* (0.05)	-0.94 (1.12)	-0.06 (0.05)
Norte			-0.29 (0.43)	-0.14 *** (0.02)
Centro			0.68 (0.39)	-0.08*** (0.02)
Centro - Sur			0.42 (0.45)	0.02 (0.02)
Austral			-0.44** (0.59)	-0.08*** (0.03)
Población en miles			-0.00 (0.00)	0.00 (0.00)
Densidad			0.00 (0.00)	-0.00*** (0.00)
Pob mayor 60			6.05 (3.71)	0.31 (0.17)
Mujeres			-2.09 (2.80)	-0.12 (0.13)
Rural			1.31*** (0.28)	-0.02* (0.01)
Pueblo originario			-2.19* (1.20)	0.10* (0.06)
Pobreza multidimensional			4.40*** (1.56)	0.12* (0.07)
Otros controles	No	No	Sí	Sí
Primera Etapa de la Regresión				
Cambio tasa inmigración estimado	0.60*** (.14)	0.60*** (.14)	0.58*** (.153)	0.58*** (.153)
Estadístico F	19.40	19.40	14.65	13.33
R ² ajustado	0.051	0.051	0.24	0.24
Observaciones	346	346	345	345

Errores estándares entre paréntesis. *** p<0.01, ** p<0.05, * p<0.1

Nota: Los otros controles incorporados fueron: La tasa de Delitos y El pacto político del alcalde.

En la parte inferior de la tabla se observa la primera etapa de la regresión. Como fue expuesto anteriormente, se realiza una regresión lineal del instrumento sobre la variable endógena. A partir de la magnitud de los coeficientes y su significancia, se puede concluir que el instrumento es relevante. Además, el estadístico F se utiliza comúnmente para evaluar la relevancia de los instrumentos. En general, una regla empírica es que un estadístico F menor a 10 en la primera etapa de la regresión sugiere que el instrumento podría ser débil. Sin embargo, en la tabla proporcionada, las estadísticas F son 19.4 y 14.65, ambas mayores que 10, lo que sugiere que el instrumento es relevante y no es débil.

La especificación (1) indica que, en promedio, duplicar la inmigración en una comuna tiene el efecto de disminuir en un 254% la votación de Kast entre 2017 y 2021. Este efecto es estadísticamente significativo a un 5%. Al agregar controles (3), el coeficiente mantiene su signo negativo, pero disminuye su magnitud. Además, los efectos no son estadísticamente significativos.

Al comparar los valores de los coeficientes utilizando MCO ($\beta_1 = -0,21$ sin controles y $\beta_1 = -0,15$ con controles), se obtiene que, al utilizar variable instrumental, el coeficiente es de mayor magnitud. Esto significa que el parámetro estimado mediante MCO probablemente estaba sesgado hacia abajo, lo que está en línea con la literatura revisada y con la probable endogeneidad del modelo de MCO.

En relación a la segunda variable resultado, votación en 2021, no se encontraron efectos significativos. La especificación (2) indica que, al duplicar las personas inmigrantes en una comuna, en promedio, disminuye en 9 puntos porcentuales el Voto al candidato Kast. Al agregar controles, la magnitud del efecto disminuye. Si se comparan estos valores con los obtenidos utilizando MCO ($\beta_1 = -0,019$ sin controles y $\beta_1 = -0,011$ con controles), se obtiene que, al utilizar variable instrumental, el coeficiente es de mayor magnitud. Lo anterior, también indica que el parámetro estimado mediante MCO estaba sesgado hacia abajo.

En este sentido, utilizando la estrategia de variable instrumental, que tiene por objetivo limpiar de endogeneidad el componente de inmigración, los resultados indican que un aumento en la población inmigrante puede estar asociado con una disminución, en promedio, en la votación hacia el candidato de ultraderecha. Sin embargo, los efectos encontrados no son estadísticamente significativos.

VII. Chequeo de robustez.

Las Tablas 5 y 6 muestran distintos chequeos de robustez para los resultados obtenidos mediante la estimación de Mínimos Cuadrados en Dos Etapas, utilizando la Variable Instrumental construida.

Las comunas de Chile son heterogéneas en cuanto a tamaño de la población. Por ejemplo, comunas como Antártica, Laguna Blanca, Ollagüe y Timaukel cuentan con menos de 500 habitantes de acuerdo con el Censo de 2017, mientras que otras como San Bernardo, Viña del Mar, Antofagasta, La Florida, Santiago, Maipú y Puente Alto superan los 300.000 habitantes. Considerando esta diversidad, se procedió a reestimar el modelo excluyendo el 5% de las comunas con mayor y menor población.

Además, el índice de inmigración varía significativamente entre las comunas, tanto en términos de la variable de inmigración basada en Residencias Temporales Otorgadas (como se observa en las figuras 4a y 4b), como en relación a la variable instrumental de inmigración, la cual se deriva de los flujos migratorios internacionales reportados por las Naciones Unidas. En este contexto, para el chequeo de robustez se descartaron aquellas comunas con niveles especialmente bajos de inmigración entre 2017 y 2021, de acuerdo con la variable instrumental. Esto incluye a comunas como Freirina, Ninhue y Andacollo, que registran valores negativos en dicha variable. Por otro lado, las comunas con los mayores índices de inmigración según la variable instrumental son Santiago, Ñuñoa, La Cruz y San Miguel. En estos casos, los niveles de inmigración superan el 90%, lo que sugiere que la población extranjera residente casi se duplicó en un período de cuatro años.

Los resultados se mantienen bastante similares a la estimación original. Los coeficientes asociados a la variable de inmigración no son estadísticamente significativos. Aquellas variables que sí presentaban efectos significativos en la estimación original lo siguen siendo en el chequeo de robustez.

En la Tabla 6, que corresponde a la muestra excluyendo a las comunas con los niveles más bajos y más altos de inmigración, se evidencia que la construcción del instrumento no satisface el criterio de ser un instrumento fuerte. El valor del estadístico F obtenido es de 7.89 y, al ser un indicador de la relevancia del instrumento, esto sugeriría que la variable instrumental construida no estaría lo suficientemente correlacionada con la variable explicativa endógena. En este sentido, podría tener como consecuencia que los resultados de la segunda etapa sean poco confiables.

Tabla 5

MC2E. Determinantes del Cambio en el Voto a Kast entre 2017 y 2021 y del Voto a Kast en 2021, por comuna. Se excluyen comunas del 5% superior e inferior según tamaño de la población.

	(1) Δ voto Kast	(2) Voto Kast 2021	(3) Δ voto Kast	(4) Voto Kast 2021
Cambio tasa inmigración	-2.33** (1.06)	-0.07 (0.05)	-1.09 (1.14)	-0.07 (0.05)
Norte			-0.49 (0.51)	-0.17*** (0.02)
Centro			0.77* (0.41)	-0.09*** (0.02)
Centro - Sur			0.44 (0.43)	0.02 (0.02)
Austral			-0.92 (0.65)	-0.10*** (0.03)
Población en miles			-0.00 (0.00)	0.00 (0.00)
Densidad			0.00 (0.00)	-0.00*** (0.00)
Pob mayor 60			9.13** (3.90)	0.32* (0.17)
Mujeres			-7.09* (4.14)	-0.29 (0.19)
Rural			1.05*** (0.28)	-0.02* (0.01)
Pueblo originario			-2.06 (1.26)	0.07 (0.06)
Pobreza multidimensional			3.21* (1.67)	0.07 (0.07)
Otros controles	No	No	Sí	Sí
Primera Etapa de la Regresión				
Cambio tasa inmigración estimado	0.68*** (.15)	0.68*** (.15)	0.60*** (.16)	0.60*** (.16)
Estadístico F	21.40	21.40	13.78	13.78
R ² ajustado	0.062	0.062	0.24	0.24
Observaciones	312	312	312	312

Errores estándares entre paréntesis. *** p<0.01, ** p<0.05, * p<0.1

Nota: Los otros controles incorporados fueron: La tasa de Delitos y El pacto político del alcalde.

Tabla 6

MC2E. Determinantes del Cambio en el Voto a Kast entre 2017 y 2021 y del Voto a Kast en 2021, por comuna. Se excluyen comunas del 5% superior e inferior según volumen de inmigración.

	(1) Δ voto Kast	(2) Voto Kast 2021	(3) Δ voto Kast	(4) Voto Kast 2021
Cambio tasa inmigración	-2.04* (1.21)	-0.09 (0.06)	-1.33 (1.62)	-0.09 (0.08)
Norte			-0.63 (0.511)	-0.14*** (0.02)
Centro			0.74* (0.39)	-0.08*** (0.02)
Centro - Sur			0.49 (0.57)	0.03 (0.03)
Austral			-0.66** (0.62)	-0.09*** (0.03)
Población en miles			-0.00 (0.00)	0.00 (0.00)
Densidad			-0.00 (0.00)	-0.00*** (0.00)
Pob mayor 60			3.21 (4.45)	0.20 (0.21)
Mujeres			-3.20 (3.23)	-0.15 (0.15)
Rural			1.03*** (0.29)	-0.03** (0.01)
Pueblo originario			-2.35 (1.78)	0.06* (0.08)
Pobreza multidimensional			4.12*** (1.81)	0.13 (0.09)
Otros controles	No	No	Sí	Sí
Primera Etapa de la Regresión				
Cambio tasa inmigración estimado	0.77*** (.19)	0.77*** (.19)	0.58*** (.21)	0.58*** (.21)
Estadístico F	15.76	15.76	7.89	7.89
R ² ajustado	0.046	0.046	0.25	0.25
Observaciones	311	311	311	311

Errores estándares entre paréntesis. *** p<0.01, ** p<0.05, * p<0.1

Nota: Los otros controles incorporados fueron: La tasa de Delitos y El pacto político del alcalde. El volumen de inmigración fue medido según la variable instrumental construida.

VIII. Discusión y conclusiones

El ascenso de la ultraderecha en Latinoamérica y particularmente en Chile es un tema central en el panorama sociopolítico contemporáneo. El presente estudio, enfocado en la relación entre la inmigración y el respaldo al candidato presidencial J. A. Kast, presenta resultados que no evidencian una relación causal significativa entre ambos factores.

En el proceso de evaluación empírica, se empleó inicialmente el método de Mínimos Cuadrados Ordinarios (MCO) para examinar la relación entre la inmigración y los resultados electorales del candidato Kast. Los hallazgos preliminares indicaron una relación negativa entre las dos variables en ciertos modelos. Específicamente, las estimaciones sugieren que incrementos en la inmigración están asociados con una disminución en el voto a favor de Kast. No obstante, al incorporar controles adicionales, la relación anterior pierde su significancia estadística, lo que sugiere que otros factores podrían estar mediando el vínculo entre inmigración y preferencia electoral.

Para abordar potenciales problemas de endogeneidad, se implementó un enfoque de variable instrumental. La construcción del instrumento fue meticulosa y se validó su fortaleza, descartando el problema de instrumentos débiles. Sin embargo, incluso con este método, no se observó una relación significativa entre la inmigración y el voto hacia el candidato de la ultraderecha.

Para verificar la robustez de los hallazgos, se utilizó criterios para seleccionar una muestra de las comunas de Chile. Primero, se limitó el análisis a municipios con poblaciones intermedias, excluyendo tanto al 5% con mayor cantidad de habitantes como al 5% con menor cantidad. En segundo lugar, se aplicó un criterio similar en relación al índice de inmigración. Se excluyó tanto al 5% de las comunas con menor inmigración como al 5% donde el índice fue mayor. Esta medida se tomó para evitar distorsiones que podrían surgir de extremos. Los resultados obtenidos tras estas restricciones demostraron ser consistentes, lo que refuerza la validez de las conclusiones de la investigación.

Los resultados encontrados enfatizan la complejidad inherente en la relación entre factores demográficos, como la inmigración, y las dinámicas electorales.

En contraste con investigaciones previas realizadas en Europa y Estados Unidos, donde se observaron relaciones tanto positivas como negativas entre la inmigración y el voto a la ultraderecha, el análisis para el contexto chileno no corrobora dichos hallazgos a nivel general. Los resultados heterogéneos de estos estudios en la literatura pueden deberse al papel clave que tienen distintos factores que varían de un país a otro y frecuentemente dentro de cada país. La divergencia de este estudio puede atribuirse a una variedad de factores: las diferencias culturales y socioeconómicas entre Europa y Chile, las distintas percepciones y experiencias con la inmigración, y la singularidad del panorama político chileno, entre otros.

El período entre 2017 y 2021 fue, sin duda, uno de los más agitados y trascendentales en la historia reciente de Chile. Dentro de este marco, dos eventos se destacan por su magnitud e impacto: el estallido social de 2019 y la pandemia de COVID-19. El estallido social, que comenzó en octubre de 2019 como una protesta contra el aumento en el precio del metro en Santiago, rápidamente se transformó en un movimiento masivo que abarcó demandas más amplias relacionadas con la desigualdad, educación, salud y pensiones, y la estructura misma del modelo económico y político chileno. Las manifestaciones y protestas condujeron a una crisis política que culminó con el acuerdo para una nueva Constitución, lo que pone de relieve la profunda insatisfacción de grandes segmentos de la población con el statu quo. En medio de este proceso de reevaluación nacional y lucha por derechos sociales, Chile, al igual que el resto del mundo, se vio afectado por la pandemia de COVID-19. La pandemia resaltó las inequidades en el acceso a la salud y la seguridad económica. También puso de manifiesto las deficiencias del sistema de salud y de las políticas públicas, y tuvo graves repercusiones económicas, incluido el desempleo y la recesión. Ambos eventos, el estallido social y la pandemia, probablemente influenciaron el comportamiento electoral de la población. En tiempos de crisis y de adversidades económicas, es común que las poblaciones busquen liderazgos fuertes o propuestas de estabilidad y orden, lo que podría explicar, en parte, el auge de un candidato de ultraderecha. Además, en un clima de incertidumbre y miedo, los discursos que apelan a la identidad nacional, la seguridad y la protección de las "tradiciones" pueden tener un atractivo especial.

La relación positiva encontrada entre la pobreza multidimensional, la ruralidad y el voto a la ultraderecha también podría estar influida por el contexto anteriormente descrito. Bajo el alero de la Teoría Sociológica de comportamiento electoral, en que las características sociales moldean las preferencias individuales, las zonas rurales y las personas en situación de pobreza podrían haber sentido que sus necesidades y preocupaciones no estaban siendo abordadas adecuadamente en medio de estas crisis. Además, la polarización política y social se intensificó durante estos años, y las elecciones se convirtieron en un reflejo de estas tensiones.

Sin embargo, la falta de relación causal identificada en este trabajo no resta valor a la inmigración como tema central en Chile, desde una mirada económica, social y política. Los resultados no descartan la posibilidad de que factores indirectos o mediadores no examinados en este estudio puedan tener influencia. A pesar del rigor metodológico, se reconocen limitaciones, como la posible omisión de variables relevantes o la naturaleza específica de los datos usados, sobre todo en consideración de la inmigración por pasos no habilitados y personas sin trámites de regularización al día.

Los resultados actuales no revelan efectos significativos generalizados de la inmigración sobre la votación al candidato emblemático de la ultraderecha en Chile. Sin

embargo, esto no descarta la posibilidad de que efectos positivos y negativos estén coexistiendo a nivel local o comunal, neutralizándose mutuamente cuando se consideran en un análisis agregado.

Futuras investigaciones podrían adoptar un enfoque más granular que explore estas dinámicas en subgrupos específicos o contextos locales, como por ejemplo analizar si existen efectos diferentes según tipo de migrantes, en el sentido de distintos niveles de calificación o bien de la distancia cultural que existe entre otras nacionalidades y la chilena. Tal aproximación permitiría una comprensión más acabada de cómo diversas variables interactúan y afectan los patrones de votación, revelando posibles influencias que se diluyen en un análisis agregado a nivel nacional. Este tipo de estudio detallado podría arrojar luz sobre las complejas interacciones socio-políticas que subyacen a los resultados electorales y ofrecer perspectivas más profundas sobre las fuerzas políticas y sociales en juego.

IX. Referencias

- Ajzenman, N., Dominguez, P. y Undurraga, R. (2023). Immigration, Crime and Crime (Mis)Perceptions. *American Economic Journal: Applied Economics*, 15(4): 142-76.
<https://doi.org/10.1257/app.20210156>
- Alesina, A., Murard, E., Rapoport, H., (2021). Immigration and preferences for redistribution in europe. *Journal of Economic Geography*, 21(6). 925-954.
<https://doi.org/10.1093/jeg/lbab002>
- Alesina, A., y Tabellini, M. (2022). The political effects of immigration: Culture or economics? (No. w30079). *National Bureau of Economic Research*.
<http://www.nber.org/papers/w30079>
- Algan, Y., Guriev, S., Papaioannou, E., & Passari, E. (2017). The European trust crisis and the rise of populism. *Brookings papers on economic activity*, 2017(2), 309-400.
<https://doi.org/10.1353/eca.2017.0015>
- Allport, G. (1954). *The nature of prejudice*. Addison-Wesley.
- Blumer, H. (1958). Race prejudice as a sense of group position. *Pacific sociological review*, 1(1), 3-7.
<https://doi.org/10.2307/1388>
- Brunner, B. y Kuhn, A. (2018), Immigration, Cultural Distance and Natives' Attitudes towards Immigrants: Evidence from Swiss Voting Results. *Kyklos*, 71(1), 28-58.
<https://doi.org/10.1111/kykl.12161>
- Campos, C. (2021). El Partido Republicano: el proyecto populista de la derecha radical chilena. *Revista Uruguay de Ciencia Política*, 30(1), 105-134.
<https://doi.org/10.26851/rucp.30.1.5>
- Centro de Estudios y Análisis del Delito (CEAD) (n.d.) *Tasa de Casos Policiales por Unidad Territorial Comuna de Delitos de Mayor Connotación Social*.
<https://cead.spd.gov.cl/estadisticas-delictuales/>
- Cerruti, G., y Robbiano, S. (2023) Presence of Migrants and Voting Behavior in Europe: an Overview of the Empirical Literature. *Economia Internazionale/ International Economics*. 1-39.
<https://hdl.handle.net/11579/155562>
- Coffé, H., Heyndels, B., y Vermeir, J. (2007). Fertile grounds for extreme right-wing parties: Explaining the Vlaams Blok's electoral success. *Electoral Studies*, 26(1), 142-155.
<https://doi.org/10.1016/j.electstud.2006.01.005>
- Edo, A., Giesing, Y., Öztunc, J., y Poutvaara, P. (2019). Immigration and electoral support for the far-left and the far-right. *European Economic Review*, 115, 99-143.
<https://doi.org/10.1016/j.euroecorev.2019.03.001>

- Espinoza, G., Navia, P., Cirano, R., & Jara, F. (2022). When Immigration is a New Issue: Evidence from Chile 2003 and 2017. *Revista Latinoamericana de Opinión Pública*, 11(2), 35-72.
<https://doi.org/10.14201/rlop.27287>
- Iglesias-Pascual, R., Hurtado-Rodríguez, C., & Oliveira-Neves, G. D. (2023). Migración, educación y renta. Un análisis socioterritorial sobre la aparición electoral de la extrema derecha en el espacio metropolitano de Andalucía (2018-2019). *EURE (Santiago)*, 49(146), 1-24.
<http://dx.doi.org/10.7764/eure.49.146.11>
- Instituto Nacional de Estadísticas (INE) (n.d.) *Estimaciones y proyecciones de población 2002-2035*, comunas.
<https://www.ine.gob.cl/estadisticas/sociales/demografia-y-vitales/proyecciones-de-poblacion>
- Instituto Nacional de Estadísticas (INE) (n.d.) *Estadísticas, Censo de Población y Vivienda, Cuadros Estadísticos: Población nacida fuera del país, por país o continente de nacimiento, según residencia habitual y sexo*.
<https://www.ine.gob.cl/estadisticas/sociales/censos-de-poblacion-y-vivienda/censo-de-poblacion-y-vivienda>
- Instituto Nacional de Estadísticas (INE) (2022) *Informe de resultados de la estimación de personas extranjeras residentes en Chile al 31 de diciembre de 2021*.
https://www.ine.gob.cl/docs/default-source/demografia-y-migracion/publicaciones-y-anuarios/migraci%C3%B3n-internacional/estimaci%C3%B3n-poblaci%C3%B3n-extranjera-en-chile-2018/estimaci%C3%B3n-poblaci%C3%B3n-extranjera-en-chile-2021-resultados.pdf?sfvrsn=d4fd5706_6#:~:text=Para%20el%20a%C3%B1o%202021%20se,periodo%20de%2014%2C1%25
- Instituto Nacional de Estadísticas (INE) (n.d.) *Mapa con información georreferenciada de población efectivamente censada en el Censo 2017*.
<https://www.arcgis.com/apps/webappviewer/index.html?id=c2155cac57d04032bf6ca5f151cddd6d>
- Kellermann, K. y Winter, S. (2021), Immigration and Anti-Immigrant Voting in the 2017 German Parliamentary Election. *German Economic Review*, 23(3), 341-401
<https://doi.org/10.1515/ger-2021-0026>
- Landerretche, Ó. (2019). Chacota. *La república en la era del populismo* (2da ed.). Editorial Planeta.
- Lonsky, J. (2021). Does immigration decrease far-right popularity? Evidence from Finnish municipalities. *Journal of Population Economics*, 34(1), 97-139.

- <https://doi.org/10.1007/s00148-020-00784-4>
- Lucassen, G., y Lubbers, M. (2012). Who fears what? Explaining far-right-wing preference in Europe by distinguishing perceived cultural and economic ethnic threats. *Comparative political studies*, 45(5), 547-574.
- <https://doi.org/10.1177/0010414011427>
- Mayda, A., Peri, G., & Steingress, W. (2022). The political impact of immigration: Evidence from the United States. *American Economic Journal: Applied Economics*, 14(1), 358-389.
- <https://doi.org/10.1257/app.20190081>
- Massey, D., y García, F. (1987). The social process of international migration. *Science*, 237(4816), 733-738.
- <https://doi.org/10.1126/science.237.4816.733>
- Ministerio del Interior y Seguridad Pública (2016) *Migración en Chile 2005 - 2014*.
- <https://serviciomigraciones.cl/wp-content/uploads/2022/12/DEM-2016-Migracion-en-Chile-2005-2014.pdf>
- Ministerio de Desarrollo Social (MIDESO) (2015) *Metodología de medición de pobreza multidimensional con entorno y redes*. Serie Documentos Metodológicos Casen N° 32.
- https://observatorio.ministeriodesarrollosocial.gob.cl/storage/docs/pobreza/Metodologia_de_Medicion_de_Pobreza_Multidimensional.pdf
- Montecinos, E. (2007). Análisis del comportamiento electoral: De la elección racional a la teoría de redes. *Revista de Ciencias Sociales*, 13(1), 9-22.
- <https://ve.scielo.org/pdf/rcs/v13n1/art02.pdf>
- Mudde, C. (2010). The populist radical right: a pathological normalcy. *West European Politics* 33(6), 1167 - 1186.
- <https://doi.org/10.1080/01402382.2010.508901>
- Ottaviano, G. I., & Peri, G. (2012). Rethinking the effect of immigration on wages. *Journal of the European Economic Association*, 10(1), 152-197.
- <https://doi.org/10.1111/j.1542-4774.2011.01052.x>
- Pratschke, J., Vitale, T., Morelli, N., Cousin, B., Piolatto, M., & Del Fabbro, M. (2023). Electoral support for the 5 Star Movement in Milan: An ecological analysis of social and spatial factors. *Journal of Urban Affairs*, 45(5), 998-1021.
- <https://doi.org/10.1080/07352166.2021.1886855>
- Rodrik, D. (2018). Populism and the economics of globalization. *Journal of international business policy*, 1, 12-33.
- <https://doi.org/10.1057/s42214-018-0001-4>
- Rovira (2023) *Apoyo y Rechazo a la Ultraderecha en Chile*. Friedrich Ebert Stiftung.
- <https://library.fes.de/pdf-files/bueros/chile/19951.pdf>

- Saiz, A. (2007). Immigration and housing rents in American cities. *Journal of Urban Economics*, 61(2), 345-371.
<https://doi.org/10.1016/j.jue.2006.07.004>
- Savelkoul, M., & Scheepers, P. (2017). Why lower educated people are more likely to cast their vote for radical right parties: Testing alternative explanations in The Netherlands. *Acta Politica*, 52, 544-573.
<https://doi.org/10.1057/s41269-016-0031-z>
- Servicio Electoral de Chile. (2017). *Resultados Electorales Históricos. Presidenciales primera votación 2017*.
<https://app.powerbi.com/view?r=eyJrljoiM2EyZTM3ZDQzMjIhOC00ZWU4LThjZDgtMDg1MDkxODM4ZWVxliwidCI6ImVhZjg3OWJkLWQzZWMtNDY1MC1iMTI5LTEzZGZkZiQ4NTImZSJ9>
- Servicio Electoral de Chile. (2021). *Resultados Electorales Históricos. Presidenciales primera votación 2021*.
<https://app.powerbi.com/view?r=eyJrljoiODIyYWQ5NjctYTY3OS00NDQwLWJIMjQzMzA0ZjNjYmVIM2I2liwidCI6ImVhZjg3OWJkLWQzZWMtNDY1MC1iMTI5LTEzZGZkZiQ4NTImZSJ9>
- Servicio Jesuita a Migrantes. (n.d.). *Visas e ingresos*.
<https://www.migracionenchile.cl/visas-e-ingresos/>
- Servicio Nacional de Migraciones (SERMIG) (2023). *Reporte 1. Estadísticas generales registro administrativo. Servicio Nacional de Migraciones 2021-2022. Santiago, Chile*.
<https://serviciomigraciones.cl/estudios-migratorios/analisis-sermig/>
- Servicio Nacional de Migraciones (n.d.) *Estudios Migratorios. Registros administrativos. Residencias Temporales otorgadas: 2000 a 2022*.
<https://serviciomigraciones.cl/estudios-migratorios/registros-administrativos/>
- Steinmayr, A. (2021). Contact versus exposure: Refugee presence and voting for the far right. *Review of Economics and Statistics*, 103(2), 310-327.
https://doi.org/10.1162/rest_a_00922
- United Nations Department of Economic and Social Affairs, Population Division (n.d.). *International Migrant Stock 2020: Destination and Origin*.
<https://www.un.org/development/desa/pd/content/international-migrant-stock>
- Vertier, P., Viskanic, M., y Gamalerio, M. (2023). Dismantling the “Jungle”: Migrant relocation and extreme voting in France. *Political Science Research and Methods*, 11(1), 129-143.
<https://doi.org/10.1017/psrm.2022.26>

X. Agradecimientos

Para cerrar esta desafiante y enriquecedora etapa de magíster, quiero agradecer a quienes me acompañaron en este camino de aprendizaje. En primer lugar, quiero expresar mi más sincero agradecimiento a mi profesor guía, Guillermo Larraín. Su visión ha sido fundamental en mi aprendizaje sobre cómo la economía es una herramienta poderosa para estudiar los procesos democráticos de transformación social y del contrato social. Agradezco profundamente al profesor Raimundo Undurraga, por su disposición a conversar sobre la aplicación de una metodología innovadora en mi investigación. Su perspectiva y conocimiento han sido pilares en la construcción de este trabajo. Mi gratitud también se extiende al profesor Francisco Pino, quien jugó un rol clave en ayudarme a enfocar el tema de mi estudio, permitiéndome analizar de manera profunda la relación entre inmigración y preferencias políticas.

No puedo dejar de mencionar a mis compañeros y compañeras de magíster, futuros colegas, cuya calidad humana y apoyo académico han sido un soporte constante durante estos dos años de estudio. Gracias por compartir conmigo este desafío, les deseo mucho éxito. A mis amigas y amigos, les agradezco infinitamente por el cariño y por enviarme siempre las mejores energías. A mi familia, gracias por su paciencia infinita, su amor incondicional y su apoyo emocional en estos años de trabajo. Este logro también es de ustedes. Finalmente, mi profundo agradecimiento a la Jo. Su compañía en este proceso de crecimiento ha sido el mejor regalo. Gracias por querer seguir creciendo juntas mucho más.