



**UNIVERSIDAD DE CHILE
FACULTAD DE CIENCIAS FÍSICAS Y MATEMÁTICAS
DEPARTAMENTO DE INGENIERIA INDUSTRIAL**

DISEÑO DE ESTRATEGIA DE FORTALECIMIENTO PARA IPMS CHILE

MEMORIA PARA OPTAR AL TÍTULO DE INGENIERO CIVIL INDUSTRIAL

FRANCISCO MONTES DEL CANTO

**PROFESORI GUÍA:
JUAN PABLO ZANLUNGO MATSUHITO**

**MIEMBROS DE LA COMISIÓN:
JOSÉ INOSTROZA LARA
MARIO MEDINA GALLARDO**

SANTIAGO DE CHILE

ABRIL 2013

RESUMEN DE LA MEMORIA
PARA OPTAR AL TÍTULO DE
INGENIERO CIVIL INDUSTRIAL
POR: FRANCISCO MONTES DEL
CANTO
FECHA: 16/04/2013
PROF. GUÍA: SR. JUAN PABLO
ZANLUNGO

DISEÑO DE ESTRATEGIA DE FORTALECIMIENTO PARA IPMS CHILE

IPMS Chile es una agrupación de modelistas nacionales, que lleva más de 25 años siendo un lugar de encuentro para los modelistas nacionales. Su principal labor, a lo largo de los años, ha sido la de difundir, desarrollar y expandir el arte del modelismo.

El objetivo general de la memoria es lograr diseñar un plan que ayude a esta agrupación a mejorar su funcionamiento actual y que le permita proyectarse hacia el futuro.

Esta memoria recopila análisis realizados tanto al ambiente externo de la organización, a las otras organizaciones parecidas y las tiendas de modelismo. Además se tocan variados temas concernientes a la organización, tratando de analizar cada arista de la misma.

Se usó el concepto del capital social para diagnosticar a la comunidad y descubrir sus pensamientos, sus percepciones y qué es lo que esperan de una organización como IPMS Chile.

Los resultados más importantes fueron el reconocer la gran diversidad de modelistas existentes en el círculo de la organización y el reto que plantea el tener que dirigir y motivar a un grupo tan homogéneo como ese.

Las nuevas tecnologías de información y comunicación han cambiado la forma como se aprende y como se comunican las personas, lo que ha llegado también a IPMS Chile. Si quiere desarrollarse, la organización tendrá que asumir otros roles y objetivos.

Los modelistas ven a IPMS Chile tomando el rol de unir a los modelistas chilenos, de seguir difundiendo y fomentando el hobby, siendo el nexo fundamental con otras instituciones (museos, fuerzas armadas, otros clubes, etc.). Está en IPMS Chile plantearse a sí misma sus objetivos y sus metas, por el momento, tiene a una gran cantidad de personas asociadas. Falta entonces, en IPMS Chile, la institucionalidad, los liderazgos y los objetivos que puedan motivar un mayor compromiso de los modelistas con el desarrollo de su hobby en el país.

Agradecimientos

Quiero agradecer a todos quienes han estado conmigo en este largo viaje.

Quiero agradecer a mis hermanos, David y Carolina, por su apoyo y su paciencia.

Le agradezco a mi madre, María Aurora, todo el cariño que me ha dado y las cosas que me ha enseñado, en salud y enfermedad.

Agradecer a mis amigos, a todos los que han sido parte de este proceso, a cada uno le agradezco por su amistad, por su apoyo, por sus consejos.

Agradezco también a mis profesores guías, por sus comentarios y apoyo en la tarea de sacar adelante este tema de memoria.

Por último quiero agradecer a Tamara, quien ha sido mi apoyo más importante en la última parte de este proceso. Sin su apoyo y su cariño no hubiera llegado hasta acá.

Tabla de Contenido

1	Antecedentes Generales.....	3
1.1	Introducción.....	3
1.2	Objetivos.....	3
1.3	Antecedentes.....	4
1.4	Alcances.....	8
2	Marco Conceptual.....	9
2.1	Administración Estratégica de Organizaciones Sin Fin de Lucro.....	9
2.2	Capital Social.....	12
3	Metodología.....	16
3.1	Diagnóstico Interno.....	16
3.2	Diagnóstico de Capital Social.....	16
3.3	Diseño de Estrategia de Fortalecimiento.....	17
3.4	Diseño de los Instrumentos de Exploración.....	17
3.5	Elaboración del instrumento de exploración.....	19
4	Resultados y Diagnóstico.....	19
4.1	Organización.....	19
4.2	Capital Social.....	41
4.3	Conclusiones Diagnóstico.....	64
5	Propuesta de Rediseño.....	66
5.1	IPMS Chile - Organización.....	66
5.2	Comunidad.....	70
5.3	Personalidad Jurídica.....	71
6	Conclusiones y comentarios.....	73
6.1	Conclusiones.....	73
6.2	Comentarios.....	75
7	Bibliografía y fuentes de información.....	75
	ANEXOS.....	79
	ANEXO A: Modelo de Plástico.....	79
	ANEXO B: Marcas de Modelismo.....	80
	ANEXO C: Traducción documento con reglas básicas de IPMS UK.....	80
	ANEXO D: Reconocimiento IPMS Chile 2011.....	82
	ANEXO E: Medición de la cohesión de una red.....	83
	ANEXO F: IPMS Estados Unidos: Propósitos y Objetivos.....	84
	ANEXO G: Personalidad Jurídica.....	85

ANEXO H: Reglamento del Foro IPMS Chile	88
ANEXO I: Gráfica Exposición 25 Años de IPMS Chile	91
ANEXO J: Tarjeta para identificar modelos en exposiciones	91
ANEXO K: Link Encuesta Capital Social IPMS Chile.....	92
ANEXO L: Ficha de Inscripción IPMS Venezuela.....	92
ANEXO M: Código QR	93

1 Antecedentes Generales

1.1 Introducción

Este trabajo de título nace del interés del autor en el modelismo (armado de maquetas), en general. El tratar de, por alguna vía, poder contribuir a su desarrollo y masificación en el país, llevó al autor, a acercarse e integrarse a la organización IPMS Chile, que desde 1987 agrupa a cultores de este tipo de hobby en Santiago.

Al tiempo de permanecer en la agrupación, se pudo comprender que en IPMS Chile, existían problemas similares a los que se pueden encontrar en otro tipo de organizaciones o en empresas, y que desde su condición de estudiante de Ingeniería Civil Industrial, podía llegar a influir y aportar en el desarrollo de ella, en el entendimiento de su situación actual y de los factores que afectarán su futuro. Ese interés se transformó en el tema de éste trabajo de título.

Con la premisa anterior, se espera que el resultado del trabajo de investigación y las propuestas de rediseño y estrategias posibles, signifiquen para el club, en primer lugar, tener una visión clara de su situación actual y entender las variables que inciden en ella. También se quiere poder conocer las inquietudes y opiniones de quienes de alguna u otra forma están ligados a ella, para orientar al club hacia una misión y objetivos claros, que lo hagan proyectarse al futuro.

1.2 Objetivos

1.2.1 Objetivo General

El objetivo general de la memoria es diseñar una estrategia, sostenible en el tiempo, que permita fortalecer la organización IPMS Chile.

1.2.2 Objetivos Específicos

- **Observar y entender la situación actual de la organización:** Conocer la realidad de la organización de parte de los mismos miembros, a través de sus experiencias en las distintas épocas del club, además conocer las capacidades actuales, en cuanto a cantidad de miembros y actividades realizadas, como punto de partida para el diseño de la estrategia.

• **Estudiar los cambios que ha tenido la organización a través del tiempo y cuáles son las variables determinantes que afectarán su futuro:** ¿Cuáles son las variables claves que han incidido en el desarrollo del club a través del tiempo? La respuesta a esta pregunta dará algunas pistas de cómo pensar el futuro de la organización y qué áreas debieran tener un mayor énfasis.

• **Diseñar o redescubrir prácticas que puedan apoyar la sustentabilidad de la organización:** ¿Cómo se buscaban miembros antes? ¿Se hacían cursos para novatos? ¿Se podrían realizar cursos de este tipo? ¿Ayudaría a la organización? ¿Qué se hace en otros IPMS? ¿Se podría implementar en Chile? ¿Qué haría falta?

• **Diseñar y establecer hitos anuales que permitan darle continuidad a la organización. Redescubrir y reinstalar tradiciones.** Hitos de carácter anual o semestral le dan al club la posibilidad de trabajar con más tiempo para el desarrollo y preparación de estas actividades, además por ser un club, los integrantes cuentan con un tiempo limitado para dedicarle a las actividades.

1.3 Antecedentes

1.3.1 *El modelismo plástico*

El modelismo, según la Real Academia de la Lengua, es el arte y afición de construir modelos, maquetas y figuras a escala¹.

El modelismo plástico, busca representar a objetos o personas (reales o ficticios) en éste material. Esto se realiza a través del armado de una maqueta. Estas maquetas vienen en partes y sin decoración alguna, siendo la labor del modelista, y el fin del hobby, el armado, la decoración, y si se quiere o requiere, la modificación de ese modelo.^{2 3}

El plastimodelismo como industria nació en Inglaterra hace 75 años⁴, y representa hoy una industria mundial. Ésta no sólo involucra la producción y venta de maquetas⁵. Pinceles, aerógrafos, pegamentos, pinturas, calcas (o *decals*), masilla y otros accesorios son parte de los elementos necesarios para para armar y decorar los modelos plásticos.

¹ <http://lema.rae.es/drae/?val=modelismo>

² Generalmente se modifican partes porque el modelo no representa de manera fiel el objeto original.

³ En el ANEXO A se presenta una maqueta desarmada y el resultado final después de armado y decoración

⁴ En 1936, la marca inglesa Frog, lanzó al mercado el primer avión armable de plástico (en ese tiempo fue de acetato de celulosa, no de poliestireno, como los modelos modernos).

⁵ El ANEXO B muestra un cuadro resumen con las principales marcas de maquetas del mundo

En cuanto a las temáticas del modelismo, este cubre una gran cantidad de tópicos, barcos y buques, aviones comerciales y militares, helicópteros, tanques, automóviles, autos de carrera, motores, naves espaciales (reales y ficticias), etc. todos estos temas han tenido y tienen su representación en el plástico.

Con la llegada de internet, los modelistas tienen hoy la posibilidad de comprar modelos en línea y en todo el mundo. Lo que no se encuentra en las tiendas locales, puede ser adquirido en línea través de algún sitio de venta de modelos, como *Luckymodel* y *Hobbylink*, o en otros conocidos portales de ventas Amazon o EBay.

En este tiempo es posible tener acceso a muchos más modelos e insumos que antes, encontrar antiguos modelos (que modelistas han guardado por años y en algún momento deciden vender), etc. Aprender sobre el hobby es en la actualidad más fácil que antaño. En la red existen cientos de tutoriales (tanto escritos y en video) de las distintas técnicas asociadas al modelismo plástico. Los tutoriales escritos, en general, se encuentran en “hilos”⁶ publicados en foros de discusión de en línea. En estos foros, principalmente se comparte información, se muestran trabajos, se resuelven dudas y a veces se realizan ventas o intercambios de elementos relativos al modelismo (maquetas, herramientas o insumos). Estos representan, en la actualidad, a principal fuente de información para todos los modelistas alrededor del mundo.

En cuanto a Chile, se pueden comprar modelos en una decena tiendas a lo largo del país. Santiago es donde se encuentra la mayor variedad y cantidad de modelos, por la cantidad y el stock que manejan estas tiendas.

Gracias a la gran oferta que se puede encontrar en internet, los modelistas tienen bastantes lugares donde cotizar y encontrar precios convenientes. En general, saldrá más barato y conveniente comprar un producto en Chile que traerlo del extranjero⁷ y sólo se comprará en el extranjero algo que no esté disponible en Chile, ya que, o es un artículo raro, o corresponde a kits de detalle para modelos⁸, etc.

En cuanto a la inversión necesaria para practicar el hobby, esta dependerá del presupuesto disponible y de la ambición por mejorar/perfeccionarse del modelista. Un modelista dispuesto a invertir para mejorar en el hobby, puede llegar a gastar altas sumas para conseguir mejores maquetas, accesorios o herramientas, aunque generalmente la inversión en accesorios y herramientas se amortiza en el tiempo, al ser usadas en varios proyectos a lo largo de su vida útil. A pesar de lo anterior, una persona se puede iniciar en el modelismo con 6.500 pesos⁹.

⁶ El término en inglés es *thread*, que significa hilo en español.

⁷ Esto porque los vendedores chilenos, especialmente Mirax, compran en grandes cantidades lo que les permite tener acceso a descuentos importantes, con lo cual pueden igualar los precios internacionales. Hay que considerar también los problemas que se pueden suscitar con compras en el extranjero (que el producto se pierda o se dañe, que demore mucho en llegar, etc.)

⁸ Los cuales se venden casi exclusivamente por internet, ya que su mercado es reducido con respecto al mercado de kits.

⁹ Precio promedio de un *starter kit*, que contiene una maqueta, pegamento y pinceles y pinturas para decorarla.

Grupos y foros de internet son otra faceta del modelismo. Estas comunidades sirven principalmente como fuente de información y plataforma para exhibir trabajos. Un grupo o club, será un grupo de gente que comparte el gusto por el modelismo, pero que no sólo se comunican de manera virtual, sino que además realizan actividades en conjunto, como reuniones (para conversar, para armar modelos, etc.) o exposiciones, un tipo representativo de este tipo, son las IPMS (como IPMS Chile). Estos grupos, en su mayoría aparecen antes de la era de internet como un modo de compartir experiencia, información y hacer amistades entre los modelistas de una cierta localidad o ciudad. En el caso de los grupos IPMS, la filial británica (IPMS UK) actúa como grupo “madre”, aunque no tiene demasiada injerencia en el resto de los grupos, aparte de controlar quien usa el nombre “IPMS”.

Los foros de internet y páginas o grupos de Facebook son la nueva forma de hacer comunidad que ha llegado al modelismo plástico, casi todas las actividades u objetivos que buscaba el formar un grupo presencial (intercambiar información, mostrar trabajos, aprender/enseñar técnicas, etc.) se pueden realizar a través de internet, dejando el contacto personal sólo para aquello que sea imprescindible (compra/venta de modelos, montaje de exposiciones, son algunos de los pocos ejemplos). Estos grupos o foros, en general, son más impersonales y más pragmáticos, si se quiere decir, ya que, en la mayoría de los casos, ni siquiera se sabe el nombre de las personas con las que se comparten ideas y la comunicación se da de forma asincrónica¹⁰. En estos grupos de Facebook y foros de internet la comunicación está más centrada en obtener la solución a una duda o la información sobre este u otro modelo¹¹.

1.3.2 IPMS Chile

La organización en que se realizó el trabajo de memoria es IPMS Chile (IPMS: *International Plastic Modelers Society*, Sociedad Internacional de Modelistas Plásticos).

IPMS Chile es una de las agrupaciones de modelistas más antiguas del país. Nació oficialmente en marzo de 1987, a partir de la iniciativa del Museo Aeronáutico, ubicado en ese entonces en la Quinta Normal, de crear un club de amigos del museo.

Esta agrupación tiene como antepasado a la Asociación de Modelismo Plástico de Santiago, que agrupaba a los modelistas de la capital. Parte de sus miembros fundadores fueron parte de esa asociación y el resto son modelistas que atendieron el llamado del museo, realizado a través de avisos publicados en tiendas de modelismo de la capital. En esa reunión del club de amigos del museo se planteó el formar una IPMS nacional.

¹⁰ Pasará un cierto tiempo entre que un mensaje o pregunta es transmitido, hasta que es contestado.

¹¹ En secciones posteriores se discutirá si lo anterior es bueno o malo para el caso de IPMS Chile, que posee un foro y un grupo en Facebook, además de funcionar como grupo presencial.

La primera IPMS se formó en Inglaterra en 1963, con el objetivo de agrupar a los cultores de este hobby, de modo de poder intercambiar opiniones, técnicas, mostrar sus trabajos, etc. IPMS UK es el club “madre” de todas las IPMS que existen en el mundo y es quien entrega el reconocimiento a los clubes.

IPMS UK pide ciertas condiciones para el reconocimiento de nuevos clubes y ofrece un instructivo para ayudar a su formación. Este documento detalla ciertas condiciones que debe cumplir el club y también entrega algunas sugerencias en cuanto a qué actividades realizar (ANEXO C). Cuando un grupo o asociación de modelistas prueba que cumple con las condiciones, recibe el reconocimiento de IPMS UK y se le autoriza a usar el nombre IPMS y el logo de la institución. En octubre de 2011, IPMS Chile renovó su afiliación con IPMS UK (ver documento en ANEXO D).

Durante sus 25 años de historia, IPMS Chile ha contado con varias “sedes” para realizar sus reuniones. Ninguna de estas ha sido sede propia, sino lugares facilitados por distintas personas e instituciones para poder sesionar y reunirse.

Las principales actividades que ha realizado IPMS Chile en sus 25 años de historia, han sido exposiciones. Ha participado varias veces en la Feria Internacional del Aire y del Espacio (FIDAE), ha realizado, y participado, en exposiciones en lugares como la Casa de la Cultura de Maipú, el Aeródromo Municipal de Vitacura, el Museo Histórico Militar y el Museo Nacional de Aeronáutica y el Espacio, MNAE (en múltiples oportunidades). Durante el año 2012, IPMS Chile realizó una exposición conmemorando sus 25 años de existencia en el MNAE (de dos meses de duración) y participó en la FIDAE con tres vitrinas con modelos. A finales del mes de noviembre de 2012 realizó una mini exposición (por un día) en el Mall Arauco Maipú.

En la actualidad IPMS Chile sesiona los primeros sábados de cada mes en el MNAE, donde en promedio acuden entre 15 y 25 “socios” del club. En estas reuniones se tratan temas específicos del club, se organizan las exposiciones, se cobran las cuotas del club, etc.

En cuanto a los medios de comunicación con que cuenta la organización, IPMS Chile cuenta con una página *web* (www.ipmschile.cl)¹² y un foro (<http://ipmschile.multiforos.es/>)¹³ con más de 500 miembros registrados y 45000 mensajes publicados. Intermitentemente la organización ha editado una revista llamada “Modelograma” (en la actualidad en forma digital). El último número (N°3 de esta era de la revista), se publicó en marzo de 2012.

¹² Desde finales de 2011, pero no se actualiza desde marzo de 2012

¹³ Desde el 2007

1.4 Alcances

El alcance del proyecto, al menos en el marco de la memoria, es diagnosticar el estado de la organización y su comunidad. Encontrar las fortalezas y debilidades de IPMS Chile, que permita el diseño de una estrategia que en el futuro les permita a los miembros, por ejemplo, tener más oportunidades para exponer sus trabajos, poder llegar a un público más amplio, poder captar nuevos miembros y mantener relación, regularmente, con otras organizaciones de este tipo alrededor del mundo, etc. Según sean los objetivos que se plantee la organización.

2 Marco Conceptual

2.1 Administración Estratégica de Organizaciones Sin Fin de Lucro

Una buena definición para una organización sin fin de lucro (OSFL), es la que da el Servicio de Impuestos Internos. Una OSFL es “Una organización que no persigue el lucro económico; esto es que, a diferencia de las empresas, los ingresos que se generan no son repartidos entre sus socios, sino que se destinan a su objetivo social”.

Estas organizaciones o empresas, en Chile, prestan servicios en variadas áreas, como educación (colegios y universidades), salud (fundaciones para el cuidado de ciertos tipos de enfermedades) y delincuencia (Ej.: Paz Ciudadana) y llenan espacios que por alguna u otra razón, ni la empresa privada ni el estado, pueden o están dispuestos a llenar.

El objetivo del presente trabajo es crear una estrategia para IPMS Chile, por lo tanto, se necesitan ciertos *inputs* estratégicos que permitan definir ciertos objetivos a alcanzar. Luego de analizar los recursos o capacidades necesarias para alcanzar estos objetivos, se debe trazar una estrategia apropiada.

Para el contexto de este trabajo se hará un levantamiento de la situación actual, tanto desde la perspectiva externa a IPMS Chile, como desde el ambiente y actividades internas.

Otros de los *inputs* importantes para diseñar una estrategia para la organización serán sus definiciones básicas.

Algo que diferencia a las OSFL del resto de las organizaciones o empresas, es que éstas surgen de la idea de una o más personas de cumplir un rol en la sociedad y dedicar su trabajo (y las ganancias que se pudieran obtener) a lograr un objetivo. Estos objetivos o ese rol que la organización quiere cumplir debiesen estar resumidos en dos conceptos: La visión y la misión.

Generalmente las OSFL comienzan con una visión, que representa lo que la organización quiere ser y qué es lo que quiere conseguir como objetivo final. Por ejemplo, la visión de la OSFL, Un Techo para Chile es:

“Una sociedad justa y sin pobreza, donde todas las personas tengan la posibilidad de desarrollar sus capacidades y puedan ejercer y gozar plenamente sus derechos”

Existen otras definiciones importantes para toda organización que requieren estudio y maduración en el tiempo:

- Misión: ¿Para qué existimos? ¿Cuál es nuestra razón de ser como organización?
- Servicios: ¿Cómo voy a cumplir mi Misión? ¿Qué conjunto de actividades ofreceré a mi beneficiario para satisfacer sus necesidades?

- Beneficiario: ¿Quién o quiénes son esas personas que por alguna razón (vocación) quiero ayudar?

- Evaluación: ¿Qué le pasó a mi beneficiario con mis servicios? ¿Cómo puedo medir eficientemente y de alguna manera que sea útil para la organización?

- Retroalimentación: ¿Qué he aprendido de lo que he hecho?

Estas definiciones cambian con el tiempo, excepto la visión y la misión que se mantienen (más o menos) invariables, mientras las otras definiciones van cambiando en el tiempo. Al entregar el servicio, se debe recoger la experiencia del beneficiario. Este servicio es evaluado, recogiendo, por ejemplo, las opiniones del beneficiario. De ésta evaluación se sacarán lecciones que la organización aprenderá para finalmente mejorar el (o los) servicios que presta.

2.1.1 Estructura organizacional

Teniendo las definiciones básicas claras, es necesario contar con una estructura capaz definir, ordenar y armonizar una serie de tareas para cumplir con la misión que la organización se ha propuesto cumplir.

El “Manual para la administración de Empresas Sociales” de la Corporación Simón de Cirene expone una estructura “tipo” para una empresa social. Esta estructura servirá como base para analizar la estructura actual de IPMS Chile y para proponer cambios futuros, en línea con la estrategia de fortalecimiento de la organización.

Lo que diferencia a la empresa u organización social, de la empresa comercial, es que la primera debe realizar dos tareas. Además de brindar un servicio a su beneficiario, debe convocar a la sociedad a su causa (para que esta le entregue recursos o apoyo de otra índole).

Para cumplir esta doble tarea, se definen 3 áreas básicas de cualquier organización u empresa social:

- Servicios: Ésta área se ocupa de diseñar, brindar y evaluar el o los servicios entregados por la empresa u organización. Dentro del área de servicios entrarán tres de los conceptos de la “Metodología del 6”, el servicio, el beneficiario y la evaluación.

- Administración: El área de administración tiene como objetivo central el administrar eficientemente los recursos de la organización, de modo que pueda cumplir con su misión.

- Recursos: El área de recursos es el área que debe reunir recursos para la organización o empresa social (todo tipo de recursos, no sólo económicos). Esta área es el puente entre la sociedad y la organización.

Sobre estas 3 áreas básicas se encontrarán otras dos entidades que forman el área de conducción de la organización, el Directorio y la Secretaria Ejecutiva.

- El Directorio: Es quien gobierna a la organización o empresa social, es por lo tanto, responsable del éxito o fracaso de la misma. Ante la presencia de una Secretaría Ejecutiva o Gerencia, El Directorio debiera centrar su mirada sólo a los grandes lineamientos, al cumplimiento de la misión y a la tarea de convocar a la sociedad a la causa que da razón a la organización social.

Debería estar concebido como el grupo más comprometido con la causa social, como el núcleo de la organización.

- La Secretaría Ejecutiva o Gerencia: Esta área o cargo puntual, es la responsable final de la ejecución de los planes de la organización o empresa social.

Un desglose de lo anterior se muestra en la Figura 2. Ahí se puede ver, en detalle, algunas de las tareas que cada una de las 3 áreas principales de la empresa u organización debe realizar.

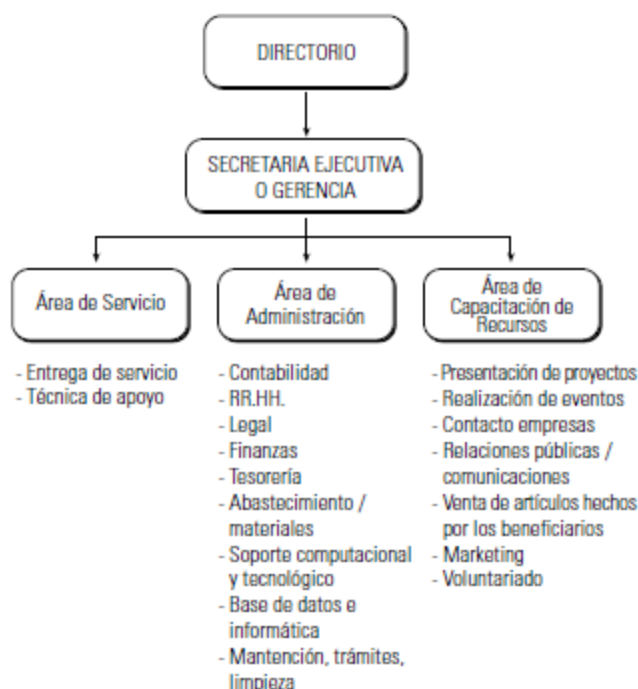


Figura 2. Organigrama Empresa Social y sus lazos externos. Fuente: “Manual para la Administración de Empresas Sociales”, Corporación Simón de Cirene, 2007

Otro aspecto importante, es que la empresa social debe mantener un equilibrio entre sus servicios y los recursos que capta. Ya que se pueden dar situaciones donde los servicios son pocos y de mala calidad con respecto, o muchos frente a los pocos recursos disponibles.

Existirán entonces, 3 tipos de empresa u organización social:

- Las de tipo “Campana”: Estas empresas u organizaciones entregan muchos más servicios de los que deberían, juzgando por sus recursos disponibles. Esta generosidad puede comprometer la sustentabilidad de la organización a futuro

- Las de tipo “Embudo”: Éstas entregan menos servicios o beneficios de lo que sus recursos les deberían permitir. Lo anterior puede resultar en una empresa con una mala imagen y que le genera dudas a la sociedad con respecto a que hace con sus recursos.

- Las de tipo “Tubular”: Estas organizaciones conservan un buen equilibrio entre recursos y servicios. Esta debería ser la situación ideal, ya que, la organización entiende cuáles son sus limitaciones de recursos, y entrega una cantidad y/o calidad de servicios acorde a ello.

Las estrategias y recomendaciones contenidas en el “Manual para la Administración de Empresas Sociales”, serán la base para la construcción de la parte organizacional de la estrategia de fortalecimiento para IPMS Chile. En donde se le dará especial importancia a lo destacado en esta sección¹⁴.

2.2 Capital Social

IPMS Chile es una organización sin fines de lucro, que, a grandes rasgos, ha buscado durante sus 25 años de existencia, ser un lugar donde compartir conocimientos, proveer una plataforma para que los modelistas puedan mostrar su trabajo a sus pares y a la comunidad en general, pero sobre todo, trata de ser un lugar donde un modelista se sienta a gusto, donde encuentre personas con quien poder conversar sobre modelismo y los temas que lo rodean.

El Capital Social (CS) se podría definir como “la buena voluntad que se engendra en las relaciones sociales y que puede ser movilizada para la acción” (Adler & Kwon, 2002). También se le define como “la coordinación y cooperación que se desprende de las redes, normas y confianza social dentro de un grupo o comunidad, que resulta en beneficios mutuos” (Putnam, 1993). Otra buena definición de CS es que así como un automóvil (capital físico) o tener educación universitaria (capital cultural o capital humano) pueden aumentar la productividad (individual o colectiva), el contacto o las relaciones sociales afectan a la productividad de individuos y grupos (Putnam, 2000).

Este trabajo se desarrolla desde la premisa que una organización que desarrolle su capital social, es más efectiva para conseguir sus metas y objetivos.

En la literatura se definen tres tipos de CS, el “*bonding*” y el “*bridging*”, y un tercer tipo que mezcla los dos anteriores.

El CS de tipo “*bonding*” (unión), reside en la estructura de la red, en las relaciones entre individuos y en las características que le dan cohesión al grupo y le facilitan perseguir objetivos comunes (Adler & Kwon, 2002). En otras palabras, es el CS que se engendra en un grupo de personas que forman parte de una red, como es el caso de quienes forman parte de IPMS Chile. Este CS surge de “la existencia de una cierto set de valores internos o normas compartidas entre los miembros de un grupo, que permite la cooperación entre ellos” (Fukuyama, 1997 en Adler & Kwon, 2002).

¹⁴ Definiciones básicas y estructura organizacional

El tipo “*bridging*” (puente), es el CS que se genera en los nexos entre individuos o grupos de individuos que pertenecen a distintas redes o distintos círculos y que permiten acceder a beneficios fuera del círculo interno. De Souza Briggs (1997) explica la diferencia entre éstos dos tipos de CS de la siguiente forma: “el capital social de tipo unión sirve para arreglárselas¹⁵, mientras que el capital social de tipo puente sirve para tener éxito”. Para el caso de IPMS Chile, la unión entre los miembros ayuda a mantener al grupo compacto, alineado, capaz de seguir funcionando, el CS de tipo puente, por ejemplo, el establecer o fortalecer lazos con empresas de modelismo, con museos, con otros clubes, le entregaría acceso a recursos o simplemente oportunidades para desarrollarse.

La conclusión es que ambas visiones son importantes, los actores externos y el CS que se pueda construir en conjunto, determinarán el éxito o fracaso de algunas iniciativas de IPMS Chile. Por otro lado, una organización con buenos lazos externos pero con una baja integración, en donde los valores o creencias principales no estén claras, donde la confianza sea baja, es probable que no sea capaz de aprovechar las oportunidades que sus buenos lazos externos le entregue.

2.2.1 Fuentes de Capital Social

Aunque parece estar claro que el capital social se desprende de las relaciones sociales, parece no estar claro qué parte de ellas son las que lo generan.

En la literatura se identifican dos fuentes primarias del CS. La primera fuente, según Adler & Kwon (2002), está determinada por la estructura formal de los lazos (cohesión y calidad) que conforman la red. Esto se basa en que el capital está dado en cómo está construida la red, por lo tanto quien entre a ese grupo será beneficiario del CS implícito a esa red. Por otra parte, otros autores reconocen en el contenido de los lazos (confianza, reciprocidad, valores y normas compartidas) otra fuente del CS, que puede ser independiente de la estructura formal.

2.2.1.1 Estructura formal de los lazos

- **Cohesión de la red:** La cohesión en una red es importante porque permite la aparición de normas y de confianza entre los actores de la red. En una estructura más abierta las normas difíciles de implementar y de monitorear, lo que disminuirá la confianza entre los actores, afectando el capital social de la red. (Adler & Kwon, 2002), (Coleman, 1988). En el ANEXO D se explica cómo se mide la cohesión de una red.

- **Calidad de los lazos:** Adler y Kwon (2002) argumentan que el análisis de la estructura de redes requiere de poner atención a la calidad de los lazos (frecuencia, intensidad, multiplicidad, etc.). Además, ponen énfasis que tanto los lazos directos como indirectos pueden proveer de acceso a personas que podrían brindar su ayuda o a recursos que esas mismas personas pueden movilizar a través de sus propias redes, convirtiendo a esos lazos en capital social.

¹⁵ “Getting by”, en inglés

2.2.1.2 Contenido de los lazos

• **Confianza:** Aunque existe cierta discusión sobre si la confianza es una fuente o un producto del capital social, para Fu (2004), esta discusión no tiene tanta relevancia o importancia, ya que estos dos conceptos de reafirman, el capital social genera relaciones basadas en la confianza y una mayor confianza que finalmente genera más capital social. La confianza hace que el intercambio de información sea más fácil y contribuye positivamente a la cooperación.

• **Valores, Normas y Creencias Comunes:** Los miembros de una comunidad que comparten valores, normas y creencias comunes no necesitan desarrollar un gran nivel de confianza para intercambiar información o intercambiar favores o servicios, ya que cuentan con esta base que, en cierta medida, gobierna su actuar, por lo que por sí sola corresponde a una fuente de capital social.¹⁶ “Los intereses y metas comunes que comparten (los miembros de una organización) les ayudan a ver el potencial valor de intercambiar y combinar recursos” (Tsai & Ghosal, 1998 en Saleh (2009)).

• **Intercambios recíprocos:** Cuando “A” le hace un favor a “B”, “B” queda en “deuda” con “A”. Este sólo hecho le genera a “A” capital social, ya que tiene un “favor cobrable” en su poder, que puede utilizar en su favor. (Coleman, 1988). Estos favores no necesariamente se “pagan” en una fecha específica y en organizaciones o comunidades donde exista confianza y valores, normas y creencias comunes estos favores puede que ni siquiera los “pague” la misma persona, incluso la comunidad puede “pagar” estos favores en términos de reconocimiento y/o aprobación (Portes, 1998)

2.2.1.3 Beneficios del Capital Social

En Saleh (2009), se mencionan algunos de los beneficios del capital social¹⁷:

- Facilita el flujo de información y conocimiento
- Puede mejorar las relaciones, promover el trabajo en equipo y la coordinación del trabajo
- Promueve una cultura compartida, bajo valores, normas y creencias comunes
- Promueve la innovación y la agilidad organizacional
- Aumenta la eficiencia y reduce los costos de transacción
- Aumenta la solidaridad entre los miembros de la red u organización
- Puede aumentar la influencia, el control y el poder de ciertos actores¹⁸

¹⁶ Además de facilitar la aparición y fortalecimiento de la confianza entre miembros

¹⁷ Compilados de los textos consultados para el marco conceptual

¹⁸ En cuanto estos actores usen esto en beneficio de la comunidad, se podría considerar un beneficio.

2.2.1.4 Modelo a utilizar

El modelo de capital social a utilizar es el definido por Saleh (2009), a partir de su investigación sobre los modelos existentes en la literatura de capital social. Este modelo trata de hacer un consenso entre los tres modelos estudiados¹⁹.

Este modelo define cuatro dimensiones principales, cada una asociada a distintas fuentes de capital social.

- **Dimensión Humana:** Está asociada a los recursos, habilidades y capacidades de las que disponen los miembros de la comunidad.
- **Dimensión Relacional:** Asociada al nivel de confianza y cooperación existente entre quienes forman la organización
- **Dimensión Cognitiva:** Normas y valores comunes, paradigmas imperantes y visiones compartidas.
- **Dimensión Estructural:** Nivel de cohesión, unipolaridad, integración y centralización de la red. Grados de los actores y número de conectores en la red.

Estas cuatro dimensiones no son independientes unas de otras, las relaciones existentes son las siguientes (Saleh, 2009):

- **Dimensión estructural y relacional:** La proximidad dentro de la red hará que dos actores tiendan a interactuar entre sí en el tiempo, esto afectará a la dimensión relacional, ya que, se podría asumir que mientras más interacción haya entre actores, mayor será el nivel de confianza y cooperación mutuo.
- **Dimensión relacional y cognitiva:** La coincidencia de valores y normas compartidas entre dos miembros de la organización, o dos actores de la red, propiciará una mayor relación y cooperación entre ellos que la que existiría si ambos tuvieran posturas encontradas sobre algunos temas, esta coincidencia en la dimensión cognitiva afectará a la relacional, dado el posible aumento de interacción, que conllevarán una mayor confianza y cooperación.
- **Dimensión cognitiva y estructural:** En un caso similar al anterior, la coincidencia de valores y normas comunes afectarán los indicadores de la dimensión estructural, ya que, por ejemplo en una red con un alto nivel de cohesión, será más fácil compartir normas y valores, de modo que sean compartidos.

¹⁹ Los tres modelos estudiados fueron, el modelo del Programa de Habilidades Directivas (PHD) de la Universidad de Chile, el Modelo de Nahapiet y Ghoshal; y el modelo de Adler y Kwon.

3 Metodología

3.1 Diagnóstico Interno

Usando como base el marco conceptual del trabajo, se analizarán distintos aspectos de la organización:

1. **Análisis organizacional:** Análisis de la historia de IPMS Chile como organización, la existencia o claridad de conceptos en cuanto a las definiciones básicas enunciadas en el marco conceptual. Se analizará la estructura de la organización actual, los cargos y sus funciones actuales.

Este análisis busca tener claridad con respecto a qué conceptos organizacionales se tienen. Si los miembros de la directiva actual tienen claro sus cargos y atribuciones. ¿Quiénes ocupan cargos informales? ¿Cuáles serían sus atribuciones?

Fuentes: Documentos de la organización, entrevistas con el Presidente y otros miembros, información en línea de la organización.

2. **Análisis de comunidad:** Se analizará la comunidad de IPMS Chile, se analizará el foro y el grupo de Facebook, esto como complemento al diagnóstico de capital social. Se tratará de reconocer características comunes entre los miembros de IPMS Chile..

Los objetivos de estos análisis es tener una visión clara de cómo se han desarrollado estas dos herramientas, en las que se desarrolla la mayor parte de la actividad diaria de IPMS Chile. Al ser partes tan importantes, las mejoras o nuevas actividades o directrices que puedan tomar pueden llegar a impactar más que quizás cambios organizacionales o la personalidad jurídica.

Fuentes: Foro de IPMS Chile (<http://ipmschile.multiforos.es/index.php>) y grupo de Facebook de IPMS Chile (www.facebook.com/groups/ipmschile/)

3.2 Diagnóstico de Capital Social

Irma Arriagada, en su trabajo “Breve guía para la aplicación del enfoque de capital social en los programas de pobreza”, de 2006, propone una metodología para el diagnóstico del Capital Social. Los pasos son los siguientes:

1. **Identificar los actores sociales de la comunidad:** Identificar a los actores relevantes para el proyecto.

2. **Recolectar información sobre las redes parciales de relaciones de relaciones de los agentes comunitarios:** Recolectar información sobre características generales de los agentes y sus relaciones sociales

3. Medir los resultados: Analizar la información recolectada sobre las redes y el capital social de la comunidad

4. Evaluar los resultados: Sistematizar los datos y resultados obtenidos durante el proceso de diagnóstico, para determinar la relación existente entre las redes y el capital social en sus aspectos negativos y positivos.

3.3 Diseño de Estrategia de Fortalecimiento

3.3.1 *Definiciones Básicas*

Para el diseño de la estrategia se revisarán las definiciones básicas, utilizando para ello, las definiciones del marco conceptual y respondiendo las preguntas asociadas a cada definición.

Se hará hincapié en los “servicios” actuales, de modo que puedan completar el ciclo Servicio – Beneficiario – Evaluación – Retroalimentación, diseñando procesos y documentos que puedan permitir lo anterior.

3.3.2 *Estructura de la Organización*

Se buscará diseñar una estructura organizacional acorde a las actividades actuales y posibles, con las responsabilidades y obligaciones de cada cargo. El resultado será una propuesta de organigrama para IPMS Chile.

3.3.3 *Capital Social y Comunidad*

Se buscará fortalecer el capital social de la organización en las cuatro dimensiones enunciadas en el marco conceptual. Se presentarán actividades y líneas de acción futuras posibles para IPMS Chile, considerando sus capacidades y recursos actuales.

3.4 Diseño de los Instrumentos de Exploración

El instrumento principal de exploración será una encuesta basada en el trabajo realizado en la memoria de título que se mencionó en capítulos anteriores (Saleh, 2009). En este instrumento se incluyeron preguntas de clasificación y se midieron tres de las cuatro dimensiones del modelo a utilizar de Capital Social.

3.4.1 Variables de Exploración

3.4.1.1 Variable Cognitiva

Esta variable se encargará de medir los paradigmas imperantes entre los miembros de la comunidad. Tratará de capturar las opiniones de los encuestados con respecto a diversos temas que atañen a IPMS Chile y su entorno.

3.4.1.2 Variable Estructural

A través de esta variable se tratará de medir la cohesión de la red, y el nivel de confianza existente entre los miembros de la comunidad. Los resultados se usarán para medir el grado de los actores y la unipolaridad, integración y centralización de la red.

3.4.1.3 Variable Humana

Esta variable mide los recursos y habilidades que disponen los miembros de la red. Esta variable no se medirá directamente a través de la encuesta, sino que se sacarán conclusiones a través de lo observado en la exploración del Club, en las actividades en que se participó y en los diversos medios por el cual el club se comunica (Foro, Grupo de Facebook).

Se decidió tratar de hacer un análisis externo de la variable humana, a través de la observación y diagnóstico grupal de esta variable. Además en este tipo de actividad no existen cursos, ni medidas estándar para decir que tipo de nivel se tiene en el hobby. Posterior al estudio, se comprendió que se pudo haber preguntado directamente a los encuestados cuál era su nivel en el hobby, pero es igualmente difícil poder discriminar el nivel propio. Los datos de los años dedicados al hobby, junto con las horas semanales que se le dedican en promedio, sirven como una medida de la experiencia en el hobby, ya que, se puede asumir que, a mayor tiempo dedicado, mejor será el nivel del modelista.

En el estudio se incluyó si, una pregunta asociada a las habilidades que se pueden desarrollar al aplicar el hobby, a que beneficios se logran o se perciben por realizarlo.

3.4.2 Variable Relacional

Esta variable busca medir el nivel de relaciones entre los actores. Buscará detectar formas, propósito y contenido de las comunicaciones entre los miembros de IPMS Chile. Abarcará también que beneficios percibe por parte del club, por el hecho de estar asociado a él.

3.4.3 *Proposiciones*

Se dará un espacio también para las proposiciones que quienes respondan la encuesta tengan en cuanto al club.

3.5 Elaboración del instrumento de exploración

La encuesta se realizó en base a los conceptos expuestos por Saleh (2009), se trató de cubrir áreas de interés para el estudio, como la poca participación en las actividades del club y por sobre todo tratar de captar las opiniones de los encuestados sobre el ambiente del modelismo en Chile.

4 Resultados y Diagnóstico

4.1 Organización

4.1.1 *Organización IPMS Chile*

4.1.1.1 Definiciones Básicas

IPMS Chile no tiene actualmente un documento, o un manifiesto, en el cuál se expresen sus ideas principales, sus principios, sus definiciones básicas. No existen definiciones consensuadas y acordadas sobre, la razón de ser del club o cuáles son sus objetivos o metas. En la actualidad IPMS Chile, se puede definir básicamente como un grupo de modelistas que se ayudan mutuamente, intercambiando información, maquetas, o servicios (como el armado de maquetas o la confección de calcas) a través de varios medios. Dentro de este grupo existe el club, un grupo más pequeño de personas que se organizan para realizar actividades esporádicamente y que realizan una reunión mensual, para discutir temas relacionados al club. Este grupo, que forma el núcleo del club está formado por gente que lleva muchos años ligada al club, y entre los cuales existen relaciones de amistad de larga data.

Así, el club carece de principios o definiciones a ser traspasadas a nuevos miembros. El único reglamento, por ejemplo, que existe, es el reglamento del foro (ANEXO H), que sirve como guía para el comportamiento de los miembros registrados en el mismo.

No existe visión para la organización, por lo que no se sabe qué es lo que se quiere ser en el futuro, o cuál es ése objetivo último que se busca lograr.

En cuanto a la misión, ésta no está clara. La misión responde a la pregunta del para qué existimos. IPMS Chile existe para ser un lugar de encuentro entre los modelistas chilenos, un lugar donde un modelista puede adquirir información, acceder a un espacio para mostrar sus

obras, etc. En la literatura existen algunos métodos para articular la misión de una organización, una de éstas fórmulas es la siguiente:

Misión = Verbo + Beneficiario determinado

Si tomamos esta fórmula, la misión de IPMS Chile podría ser de la forma: “Queremos organizar, aclarar las dudas, brindar un espacio de conversación y opinión, donde los modelistas puedan mostrar sus trabajos a una gran audiencia, a la mayoría los modelistas chilenos”, “Queremos agrupar, organizar y representar a los modelistas santiaguinos (o chilenos)”²⁰. En resumen, la misión de IPMS Chile es otro punto pendiente dentro de sus definiciones básicas.

IPMS Chile ofrece varios “servicios” a los modelistas chilenos²¹. Por ejemplo, les ha entregado la oportunidad de exponer maquetas a sus socios y amigos varias veces²². Ofrece además un lugar gratuito donde mostrarlas *online*, a través del foro de IPMS Chile²³ e, intermitentemente, a través de una publicación, a un grupo de personas interesadas en el modelismo. A través del foro y de las exposiciones, los modelistas pueden compartir consejos, sugerencias y expresiones de admiración o reconocimiento que no podrían encontrar en su círculo social fuera del hobby²⁴. El foro de IPMS Chile es un “servicio” en sí mismo, ya que entrega, además de lo ya mencionado, la posibilidad de realizar ventas y conversar sobre otros temas, conocer nuevas técnicas y novedades de la industria.²⁵

El beneficiario principal de IPMS Chile es el modelista chileno, ya que muchos de los consejos y *tips* tienen que ver con productos o elementos que se venden en el país. No se hace diferencia en sus “servicios” cuanto al nivel del modelista²⁶ (si es principiante o experimentado), por esa razón se habla del modelista chileno y no del modelista principiante o avanzado. En este sentido, hacer diferencias entre los beneficiarios es importante para crear o diferenciar ciertos servicios o actividades. Por ejemplo, los modelistas más avanzados podrían compilar un “Manual Básico para el Modelista Chileno” para los modelistas principiantes, o se podrían hacer talleres de pintura básica. Para los modelistas avanzados se puede ofrecer un servicio de compra de piezas de detalle o maquetas al por mayor²⁷ o talleres de técnicas avanzadas.

En cuanto a la evaluación y retroalimentación. En este momento existen pocas instancias de evaluación o reflexión sobre estos “servicios”²⁸. Se podrían considerar las reuniones mensuales como la única instancia oficial de reflexión, pero dada la poca concurrencia a las mismas, no es mucho lo que se saca “en limpio”. En el foro existe un lugar en donde dejar sugerencias, pero no necesariamente ha servido para recoger las opiniones, ya que nadie o casi nadie ha postado algo

²⁰ En esto se ahondará más adelante al discutir las respuestas de los encuestados con respecto al rol de IPMS Chile

²¹ También de habla hispana y el mundo (dado que el foro y la página web son hoy fáciles de traducir a través de los navegadores de internet)

²² 3 veces durante el 2012, en el Museo Nacional Aeronáutico y del Espacio, en Fidae 2012 y en el Mall Arauco Maipú

²³ <http://ipmschile.multiforos.es/index.php>

²⁴ O que serían menos apreciadas por venir de personas que tienen menos conocimiento acerca del hobby y, por ejemplo el trabajo que lleva terminar un modelo.

²⁵ Más adelante se le dedicará una sección exclusivamente al Foro de IPMS Chile

²⁶ No hay restricciones en cuanto a que los trabajos deban ser de cierto nivel para ser expuestos en el foro y o en las exposiciones de IPMS Chile.

²⁷ Generando ahorros para los beneficiarios por comprar al por mayor (estos ahorros se darán principalmente en los costos de envío)

²⁸ Ni siquiera los “servicios” que provee están vistos por parte de la organización como servicios prestados a su beneficiario.

en ese apartado del foro. En cuanto a la retroalimentación, los “servicios” prestados no han cambiado mucho a través del tiempo²⁹, no ha habido procesos participativos en los cuales los miembros o adherentes hayan podido participar en el rediseño de los servicios prestados. Por último, la inexistencia de memorias o documentos en donde se expresen por escrito las mejoras o cambios realizados a los servicios, o qué se ha aprendido en el tiempo, hacen que muchos de los posibles aprendizajes que se hayan ganado, se hayan ido con antiguos miembros o estén sólo en el conocimiento personal de los miembros más antiguos.

4.1.1.2 Directiva e Institucionalidad

La directiva de IPMS Chile, según su última elección realizada el 20 de Noviembre de 2010 es la siguiente:

“En Santiago, a 20 de Noviembre del 2010. Se reúnen los integrantes de IPMS Chile y proceden a elegir una nueva directiva que estará compuesta por los siguientes miembros:

Presidente: Francisco de la Cerda

Vicepresidente: Felipe Charlin

Secretario: Dusan Vuskovic

Tesorero: Jaime Santander

Directores: Juan Cunill – Miguel Navarro

Esta directiva será por el periodo 2010 – 2011”

(Francisco de la Cerda, 21/11/2010, Nueva Directiva IPMS Chile)

De los antes mencionados, todos se mantienen en el cargo, excepto el Tesorero, que por razones de trabajo debió dejar su cargo a otro miembro.

A estos cargos hay que sumar que, por problemas internos durante marzo de 2012, se creó un Tribunal de Ética, compuesto por tres miembros para el futuro manejo de problemas dentro de la organización.

De las funciones de cada uno de los miembros de la directiva no se puede decir mucho, ya que no existe ningún documento que contenga una definición clara de cuáles son sus obligaciones y tareas dentro de la organización.

De la investigación y de lo observado en las actividades, se puede entender que el presidente realiza las siguientes tareas:

- Citar a reuniones y encabezarlas
- Representar al club ante otras instituciones

²⁹ Según el presidente de IPMS Chile, por ejemplo, las reuniones siempre han sido iguales

- Tomar decisiones de carácter reglamentario (aunque esto parece haber sido traspasado al Tribunal de Ética)

En cuanto al secretario, éste parece que solamente tiene la tarea de llevar las actas de las reuniones realizadas (las cuales se llevan en el Libro de Actas), pero esto no necesariamente fue siempre así durante la investigación, al haber estado el secretario ausente en algunas reuniones. En el pasado estas actas se publicaban en el foro de IPMS Chile.

El tesorero tiene la misión de cobrar las cuotas y mantener los fondos del club. Sin embargo, durante las reuniones en las que se participó no hubo ningún informe de cuantas personas ha pagado las cuotas, quienes se encuentran en mora, ni de cuantos fondos tiene el club.

En cuanto a su institucionalidad, esta organización no tiene, como se mencionó antes, estatutos o un reglamento que norme las actividades de la directiva y de sus socios, definiendo sus derechos y deberes. Igualmente el tema de tener personalidad jurídica (que haría que la organización debiera tener estatutos, por ejemplo) se ha tratado por largo tiempo dentro de la organización, pero por diversas razones no se ha concretado (el ANEXO G contiene una explicación de qué significa adquirir la personalidad jurídica en Chile, como se obtiene y la situación tributaria de las OSFL).

En el caso de IPMS Chile, como se mencionó en el marco conceptual, esa se constituiría en una Corporación sin fines de lucro, ya que está formada por un grupo de personas que persigue un fin y no por un fundador que destina un cierto patrimonio para realizar alguna labor social (lo que corresponde a una fundación).

Para la ley, una persona es toda persona capaz de tener y contraer derechos y obligaciones.³⁰ En el caso de conjuntos de individuos, se les denomina “personas jurídicas o morales”, y se les reconoce por parte del estado a través de dos formas, realizando el trámite a través del Ministerio de Justicia o siendo reconocidos como organización comunitaria a través de una municipalidad.

IPMS Chile ha tratado por ambos caminos el tratar de obtener su personalidad jurídica lo que siempre se ha visto truncado por alguna razón. En algún momento el Ministerio de Justicia rechazó los estatutos presentados por IPMS Chile por el hecho que rechazó la forma de reajustar las cuotas.

La otra forma de obtener la personalidad jurídica, para el caso de IPMS Chile, es como organización comunitaria, a través de una municipalidad. Hoy en día, las municipalidades y el Ministerio de Justicia entregan estatutos “tipo” para distintos tipos de organización, los cuales solamente requieren ser completados por parte de la organización. La idea de estos estatutos “tipo” es facilitar el trámite, ya que la municipalidad o el Ministerio de Justicia no puede rechazar ninguna de las cláusulas de los estatutos entregados por ellos mismos.

³⁰ <http://www.bcn.cl/ecivica/tiper>

La principal dificultad que ha tenido IPMS Chile poder constituirse como organización de tipo comunitaria ha sido el poder congregarse a 15 personas³¹ de la misma comuna para la reunión inicial de socios para constituir el club ante un funcionario municipal.

Ya en el marco conceptual se señalaron las obligaciones y ventajas de obtener la personalidad jurídica. En cuanto a la organización, la sensación es que no existe la voluntad para realizar este trámite, las ventajas de obtener la personalidad jurídica, como consta en algunas actas y en diversos tópicos del foro, ha sido explicada varias veces, incluso se han hecho votaciones entre los miembros, aceptando el continuar con los trámites, pero llegado el momento de realizar las reuniones, algo pasa y nuevamente se vuelve a foja cero.

Los miembros de la organización están bastante repartidos tanto en la capital, como en el país, además, con los distintos niveles de participación y compromiso existentes, se hace difícil el poder congregarse la masa crítica necesaria para realizar el trámite. Por otra parte, pareciera ser que a la mayoría no le interesa, por la poca participación en las discusiones en el foro de IPMS Chile sobre este tema.

Sin embargo, la personalidad jurídica no es la panacea para una organización, ya que difícilmente corregirá problemas como, la poca participación en las reuniones, o el poco interés general en las actividades del club. Lo que se podría lograr sí, es poder filtrar a quienes realmente están comprometidos con la organización, de lo que no.

Es por eso que IPMS Chile no sólo necesita de la personalidad jurídica, sino que de establecer definiciones básicas propias y consensuadas por la mayoría de sus miembros, para que estos se puedan sentir parte de este proceso. Necesita de planes de desarrollo y de metas que cumplir. Sin un plan de desarrollo o una estrategia de fortalecimiento, o simplemente nuevas ideas que involucren a la mayoría de los miembros, no parece que el estado de la organización pueda llegar a cambiar demasiado, quizás con la posible obtención de fondos públicos, otras personas puedan llegar a interesarse en participar.

4.1.1.3 Actividades

Al hablar con miembros más antiguos de la organización, se nota claramente un dejo de nostalgia, se habla de los “tiempos de oro” de la organización. En el pasado, la organización contó con distintos lugares de reunión y la densidad de reuniones y actividades era mucho mayor, por ejemplo, existían reuniones todos los sábados³², se participó en la FIDAE (Feria Internacional del Aire) varios años con un stand³³, se realizaban concursos y otras actividades.

En esta sección se analizarán las actividades que realiza IPMS Chile, esto porque, esta organización no funciona de manera permanente, solamente sesiona en sus reuniones mensuales y sus miembros se encuentran en las otras esporádicas actividades que se realizan.

³¹ Mínimo que pide la ley 19418. El artículo 44 dice: “El número mínimo de personas necesario para constituir una organización comunitaria funcional será de quince en las zonas urbanas y de diez en las zonas rurales”

³² Hoy, igualmente existen algunas reuniones informales del club todos los sábados en la tarde en las afueras de Museo Nacional Benjamín Vicuña Mackenna (que fue una de sus sedes)

³³ Este año se pudo participar solamente con unas pocas vitrinas ubicadas en un sector de la muestra.

4.1.1.3.1 Reuniones

IPMS Chile realiza actualmente, reuniones mensuales, el primer sábado de cada mes en el Museo Nacional Aeronáutico y del Espacio (MNAE)³⁴, ubicado en la comuna de Los Cerrillos (Av. Pedro Aguirre Cerda 5000). Estas reuniones se citan a las 15:00 horas, siendo la hora de cierre del museo las 17:00 horas.

Para acceder al MNAE existen 4 recorridos del Transantiago provenientes desde el centro (Metro Moneda), desde Renca, pasando por Quinta Normal y Santiago Centro y desde La Florida, cruzando Av. Departamental y pasando por las estaciones del metro Macul (Línea 4) y Departamental (Línea 2).

Si se consideran los horarios de las reuniones, sábado a las 15 horas, aunque sea una vez al mes, para muchos será difícil asistir. Si se consideran unos 45 minutos de viaje, esto significa que a las 14:15 horas ya habrá que estar en camino, horario que, en muchos casos estará coincidiendo con el horario de almuerzo de muchas personas. Los fines de semana, además, son tradicionalmente los días en que se almuerza en familia o se visitan familiares, etc. Esto también explica que muchas veces las reuniones partan con media hora o más de atraso, que, considerando el horario del MNAE, deja poco tiempo para conversar o exponer temas.

En las reuniones se puede observar a modelistas trayendo maquetas para vender, ya que hay que considerar que es una de las pocas oportunidades (sino la única) que hay para reunirse y compartir con el resto, además de intercambiar artículos, igualmente esto resulta ser un elemento distractor para algunos.

No existe, a priori, una tabla de los temas a tratar. Tampoco existe un periodo en que los miembros puedan proponer temas a tratar. En general, siempre se habla que “hay temas importantes que tratar”, pero esto no necesariamente significa lo mismo para todos los miembros.

No existen registros detallados de cuantas personas asisten a las reuniones mensuales, pero en promedio, la asistencia, al menos en los últimos 5 años ha estado en torno a las 15 – 20 personas, lo que si se compara a las 500 personas que están inscritas en el Foro de IPMS Chile, medio por el cual se citan las reuniones, existe una convocatoria del 4%.

En algún momento, las resoluciones o temas tratados en las reuniones se publicaban en el foro, de modo que el resto de los miembros pudiera estar al tanto del quehacer del club. Hoy en día, si no se asiste a las reuniones o no se tiene una relación cercana con algún miembro que pueda proveer privadamente esa información, no hay otra forma de enterarse del día a día del club, por lo que una persona que no cuente con el tiempo (por trabajo, estudio u otra razón) queda sin información sobre el club y sobre las decisiones que se toman (ah no ser que sean muy importantes), lo que no le sirve a IPMS Chile para promover mayor participación entre quienes están registrados en el foro, por ejemplo.

³⁴ En el segundo piso del museo, junto a la biblioteca

En algún momento estas reuniones también fueron amenizadas con alguna presentación concerniente a un tema histórico (sobre algún conflicto bélico o batallas famosas). En el último tiempo se reactivó el pago de cuotas, las que se cobran en las reuniones, pero en éstas no se hace un balance de las finanzas del club, o sea, se apela a la confianza del resto de los socios en el actuar de quién es hoy el tesorero del club y en la directiva en general.

Hay que considerar que IPMS Chile se formó en un tiempo en que en Chile, por ejemplo, existían 770 mil teléfonos³⁵, había no más de 5000 celulares en el país³⁶ y no existía internet. La comunicación, hace 25 años se hacía preferentemente por vía oral y presencial, por lo que, por ejemplo, si se quería saber del club, o hablar temas de modelismo, obligatoriamente habría que asistir a las reuniones sabatinas de IPMS Chile.

El club realizaba reuniones cada sábado, en las cuales se transmitía la misma información que hoy se transmite a través del foro, por ejemplo. Dada la falta de medios de comunicación éstas eran las oportunidades que tenían los modelistas para encontrarse. Como se mencionó en el marco conceptual, una alta frecuencia de interacciones entre las mismas personas va a tender a crear confianza entre ellas y en algunos casos, amistades. En el caso de IPMS Chile, no sólo se estaba ganando experiencia, información o consejos sobre el hobby, además se era parte de una organización, y con el tiempo, de un grupo de amigos. Hoy en día se siguen realizando reuniones informales, en las afueras (literalmente en la calle) de la que fuera una de las sedes más importantes del club, el Museo Histórico Benjamín Vicuña Mackenna.

Las nuevas tecnologías y medios de comunicación, han hecho más simple el acceder a la información, técnicas o información que en el pasado eran un privilegio de pocos, están ahora al alcance de todos. Los libros y revistas de ayer han dado paso a páginas en internet, foros de discusión o tutoriales en video. Hoy la comunicación se realiza a través del celular, del correo electrónico, de Facebook, etc. No existe la necesidad de dejar el hogar o el lugar de trabajo, y se obtiene la misma información o consejo que antes, pero con una fracción del esfuerzo.

Esta parece ser la situación actual de IPMS Chile, en donde sus reuniones se realizan una vez al mes y la asistencia no ha variado mucho en los últimos 5 años. Es claro que IPMS Chile se benefició en sus inicios de ser la única opción, para muchos santiaguinos, de un lugar donde poder hablar de modelismo, conocer a otros modelistas, intercambiar experiencia e información, y fue ahí donde se formó el núcleo de personas que hoy en día son los que siempre participan en las actividades y asisten a las reuniones.

Hay que recordar también que este es un pasatiempo, un hobby que posee distinta importancia para distintas personas las que, además no tienen la misma disposición de tiempo para dedicarle. Por lo que muchos preferirán usar su tiempo libre para “maquetear”, además ese tiempo libre no necesariamente coincidirá con los días u horarios de las reuniones.

Como último dato hay que considerar los diversos lugares de reunión que ha tenido IPMS Chile en sus 25 años de vida, los que se listan en la Tabla 3. Entre las diversas razones que han marcado el cambio de sede, por una parte están los deseos de contar con sedes propias independientes. El cambio de “casa” del Museo Nacional Aeronáutico, desde la Quinta Normal a

³⁵ Fuente: “Un Cable al cielo, Telefónica CTC Chile, 1880-2005”, Telefónica CTC Chile, 2005, p.182

³⁶ Fuente: “Estadísticas básicas del sector de las telecomunicaciones en Chile, 1990 – Primer Trimestre 2000”, SUBTEL, Sept. 2000, p. 17

Los Cerrillos, los dejó sin sede el 92'. En la última época, el cambio de horario de atención de la biblioteca del Museo Nacional Benjamín Vicuña Mackenna los dejó sin el que fue su lugar de reunión por más de 16 años. Antes de llegar al MNAE, se tuvo acceso a una sala en la Biblioteca de Santiago, la cual se entregó porque ya eran muy pocos quienes asistían a reuniones los días sábado. Aquí una cita del foro de IPMS Chile.

“Estimados Socios:

Debido al poco interés de los socios y amigos de IPMS Chile, procedí en presencia del socio Juan Cunill, a entregar la sala que había sido asignada a IPMS Chile, para que pudiéramos tener reuniones los días sábados en la Biblioteca de Santiago, Matucana 151. Lamento haber tomado esta decisión, pero en las últimas semanas la asistencia era mínima”

(Francisco de la Cerda, 7/5/2011, Fin de Sala en biblioteca en Matucana 151)

Lugar	Dirección	Comuna	Desde	Hasta
Museo Nacional Aeronáutico	A. Portales N°3530	Santiago	1987	1992
Taller de Muebles	Calle San Enrique	Santiago	1992	1992
Museo Nacional Benjamín Vicuña Mackenna	Av. Vicuña Mackenna N° 94	Santiago	1992	1995
Clínica Veterinaria	Av. Brasil N° 540	Santiago	1995	1996
Museo Nacional Benjamín Vicuña Mackenna	Av. Vicuña Mackenna N° 94	Santiago	1996	2005
Teatro Novedades	Cueto 257	Santiago	12/2005	01/2006
Museo Nacional Benjamín Vicuña Mackenna	Av. Vicuña Mackenna N° 94	Santiago	02/2006	10/2010
Biblioteca de Santiago	Matucana N° 151	Santiago	10/2010	05/2011
Museo Nacional Aeronáutico y del Espacio	Av. Pedro Aguirre Cerda N° 5000	Los Cerrillos	07/2011	Hoy
Museo Histórico y Militar de Chile	Av. Blanco Encalada N° 1550	Santiago	Futura sede	

Tabla 3: Sedes del club a lo largo de los años

4.1.1.3.1 Exposiciones

En sus 25 años de vida, IPMS Chile ha realizado variadas exposiciones en diversos lugares de la capital. En los últimos 5 – 6 años han realizado cuatro exposiciones en el MNAE (para los 20 y 25 años del Club, otra de la era del Jet en 2007 y una en el verano del 2009), una exposición en el Mall Arauco Maipú (Noviembre de 2012), una exposición en el Centro Cultural Palacio de la Moneda (Octubre de 2011), participaron en FIDAE 2012 adornando un espacio para invitados con tres vitrinas con modelos. En total, en este periodo han realizado poco más de una exposición al año.

En estas exposiciones, en general se presenta todo tipo de maquetas (excepto, por ejemplo, una exposición de la era del jet, que era temática), y se le pide a los modelistas que lleven maquetas para exponer, sin límite de maquetas, en cuanto a tamaño o número.

IPMS Chile ha realizado dos tipos de exposiciones, la primera es la exposición típica en vitrina, en que se presentan los modelos dentro de una vitrina, valga la redundancia. Esta modalidad permite mantener los modelos por un largo tiempo expuestos, con la seguridad que no serán manipulados ni sustraídos³⁷. Como desventaja, este tipo de exposición permite poca interactividad con los espectadores de la muestra, ya que, por ejemplo, será imposible permanecer todos los días junto a los modelos.

La segunda opción o tipo de muestra que ha realizado IPMS Chile es en mesones, en donde las maquetas están expuestas “al aire libre” si se quiere decir, con lo que la gente puede tener una mejor visión de las maquetas, lo que sí, requiere de personas para que cuiden las maquetas, para que estas no sean tocadas o robadas, por lo que requiere más trabajo. Este tipo de exposición dura un día o una tarde, y permite que haya interacción con las personas que observan la muestra, lo que le permite al modelista explicar su trabajo o explicar qué tipo de maqueta se trata, etc. En el caso de hacerse en un lugar de alta concurrencia, como un *mal* en un fin de semana, puede permitir que más personas la vean que lo que se lograría en semanas en un museo, por la afluencia que tienen estos locales durante sábados y domingos.

Para estas exposiciones en general se hace algún tipo de gráfica, a cargo de alguno de los diseñadores gráficos (hay varios en el grupo)³⁸.

En general estas exposiciones sirven como motivación para nuevas personas a iniciarse en el hobby o para que quienes lo han practicado en el pasado se interesen en volver y que lo hagan ayudados por el club. El único problema que podría existir es el acostumbamiento que existe entre los modelistas a las exposiciones en vitrina, que no requieren de su interacción constante con el público, lo que se pudo observar en la última exposición en el Mall Arauco Maipú es que no existía una predisposición a conversar con el público, se piensa que esto se debe a lo anterior. La interacción con el público permite enriquecer el mensaje de la organización y del modelismo, de alguna forma para que la gente no sólo se quede con la parte estética sino que también con el trasfondo y el trabajo que requiere el modelismo, el trabajo de investigación, las diferentes técnicas usadas, le dan un fondo al hobby, que va más allá de sólo construir cosas “bonitas”, cada cosa tiene su porque y es lo que le da la sustancia o el gusto al modelismo.

³⁷ Las vitrinas se mantienen cerradas con candado

³⁸ Ver gráfica en ANEXO I

En las exposiciones se usan tarjetas³⁹ donde se indica el nombre del modelista, la maqueta, la escala, etc. Lamentablemente es poca la información que se puede traspasar a través de ella.

El objetivo, como se dijo es tratar de introducir a la gente al modelismo, mostrar lo que se hace, pero no existe un diseño acorde al objetivo, no existe una priorización de qué es lo que se debería mostrar, no existe una estrategia para acercar a la gente al modelismo. Durante la última muestra hubo una demostración de pintura con aerógrafo, pero sin un sistema de sonido que permitiera explicar que es lo que se estaba haciendo, ni a la gente hacer preguntas. Es claro que el club trata de hacer lo mejor posible con las actividades que tiene la posibilidad de realizar, pero parece difícil interesar al alguien en el modelismo sin darle al menos una pincelada de que es lo que se requiere para completar uno de estos proyectos, porque si no, como se dijo antes, sólo queda la parte estética, sin todo el contexto y el fondo del modelismo.

4.1.1.4 Socios

IPMS Chile no tiene actualmente una definición clara de quienes son sus socios y quienes son “amigos” o “adherentes”. El club no posee actualmente un estatuto o un reglamento que diferencie a socios de amigos o adherentes, la única diferencia real, es que algunos miembros de la organización asisten a las reuniones y pagan cuotas.

No existe ningún beneficio claro de hacerse “socio” (pagar las cuotas), ya que no existen privilegios por el pago de cuotas para participar en las exposiciones (cualquiera puede participar, ya que los llamados a llevar maquetas se hacen a través del foro a todos los usuarios del mismo)⁴⁰. El foro es gratuito, por tanto cualquier usuario puede buscar información, ofrecer maquetas a la venta o comprar maquetas, sin ningún cobro por parte de IPMS Chile.

No existe una ficha de socio, número de socio, algo que pueda apoyar el sentido de pertenencia a quien asume el compromiso de apoyar a la organización, tanto económicamente y de otras formas también. No existe una diferenciación con los socios que les haga sentir que son parte importante y que, por ejemplo, les agradezca su cooperación constante con el club.

Además este “socio”, tiene la “obligación”⁴¹ de asistir a las reuniones para pagar sus cuotas, además de enterarse del andar del club. Ni siquiera por ser “socio”, se tiene acceso a los temas tratados o información acerca de las reuniones realizadas⁴². En resumen, es poca o nula, la deferencia que se tiene con el “socio”, lo cual no genera incentivos para que nuevas personas se interesen en apoyar al club y a asumir más compromisos⁴³.

4.1.1.5 Cuotas

³⁹ En el ANEXO J se muestra la tarjeta

⁴⁰ Se da por sentado que todos los “socios” son usuarios del foro

⁴¹ Como se dijo no existe estatuto, por lo que sería una obligación “moral” o con el grupo asistir a las reuniones a pagar las cuotas

⁴² En el caso, por ejemplo, de no poder asistir a una reunión por alguna razón

⁴³ Cómo un primer compromiso podría ser aportar económicamente y después ir escalando en tomar alguna responsabilidad, o hacer otros aportes al club.

Toda organización que realice actividades, incluso una que funcione por internet, o una en donde todos sus miembros son voluntarios, tendrá gastos. IPMS Chile no está ajeno a esto y pese a que sus actividades son esporádicas, estas también generan gastos. Impresión de pendones, compra de manteles (para mesones de exposición), arreglo de vitrinas, gastos de traslados, compra de comestibles, etc., forman parte de los costos, por ejemplo de montar una exposición.

Las cuotas del club sirven para cubrir los gastos antes mencionados. Estas se han cobrado de forma intermitente a través de los años. El presidente de la organización comenta: “Cada vez que se empezaban a cobrar las cuotas, la gente desaparecía, a veces se quedaban afuera del Museo (Museo Nacional Benjamín Vicuña Mackenna) esperando a que el resto saliera de las reuniones, sólo para que no les cobraran las cuotas”. Incluso, según miembros de la organización, muchos llegaban con maquetas nuevas a las afueras del museo, pero no eran capaces de poner pagar las cuotas. En el foro se ha comentado de miembros de una directiva anterior, que les exigían a los socios el ponerse al día con las cuotas, mientras que ellos mismos estaba en deuda.

No se recibe ningún beneficio por aportar económicamente. Incluso aunque la persona no buscara un beneficio tangible⁴⁴, tampoco existirán beneficios intangibles, como prestigio, reconocimiento, estatus, etc. Como se mencionó antes, no existe una cuenta pública de los gastos del club, por lo que, a todo lo que se ha dicho, hay que agregar, que hay que confiar en que los aportes realizados irán en beneficio del club, que se gastarán en cosas importantes y que beneficien a la mayoría.

Otro problema que existe con las cuotas, es que sólo se pueden pagar personalmente al tesorero, como la organización no tiene personalidad jurídica, no posee una cuenta corriente, por ejemplo, en la cual poder depositar las cuotas. Si existiera el deseo de facilitar el pago de cuotas a los miembros estas se podrían pagar incluso en la cuenta del tesorero, ya que si se entregara, incluso en línea, un comprobante o boleta de pago, no habrían problemas de malos entendidos, suponiendo que el tesorero es una persona que fue elegida para el cargo por unas cualidades que lo hacen idóneo para el mismo.⁴⁵

Estas parecen ser las razones por las cuales las cuotas se han cobrado y pagado tan intermitentemente, no existen facilidades para pagar y no existen beneficios por pagar, tampoco se sabe bien que se hace con el dinero y no se ve, a priori, una planificación clara, por parte de la organización, que justifique el pedir aportes económicos. Si a comienzos de año se diera a conocer una planificación que, por ejemplo, dijera que se editarán dos ediciones de la revista del club, que se tiene pensado realizar un par de exposiciones en el año y actividades de camaradería cada seis meses, y por lo menos se estimaran los costos, sería muy distinto para los “socios”, ya que existirían razones concretas para aportar, incluso si alguna de las actividades proyectadas no resulta o no se realiza.

⁴⁴ Un descuento en alguna tienda relacionada al modelismo o en una inscripción (si existiera para una exposición, por ejemplo).

⁴⁵ Por ejemplo, que tenga varios años de pertenencia al club con una conducta intachable, que tenga buenas referencias del resto de los miembros, etc. Que se tenga la confianza suficiente para saber que no harán malos usos del dinero.

4.1.1.6 Contacto con otras organizaciones chilenas

En cuanto a las organizaciones chilenas, existe bastante intercambio entre los modelistas, principalmente porque el foro de IPMS Chile y los otros foros chilenos disponibles⁴⁶, agrupan en su gran mayoría a las mismas personas (muchos están registrados en más de un foro). Esta dinámica que se da en los foros ha permitido que se produzcan relaciones e intercambios entre modelistas de distintos grupos o clubes. En el foro de IPMS Chile se publican actividades de otros grupos, como el Club de Modelismo de Talca, el Club de Modelismos de La Serena, los modelistas de Iquique, etc. Incluso, algunos usuarios de regiones se han podido contactar con otros usuarios de su misma región para formar grupos, o para unirse a grupos ya establecidos. Se puede mencionar también que otros usuarios de regiones han colaborado en la revista de IPMS Chile, Modelograma, Sin embargo, IPMS Chile nunca ha organizado algún evento o actividad específica en conjunto con otras agrupaciones.

Más adelante se estudiará en detalle a éstas otras agrupaciones, y se observará como algunas realizan actividades muy interesantes, dignas de replicar o de apoyar. Sin embargo, IPMS Chile, al no tener una estructura clara, por ejemplo, no tiene a nadie encargado del intercambio con otros clubes, es cierto que se tiene relación otros miembros de clubes, por el hecho de conocerse a través de diversos foros que existen, pero no existe una iniciativa a nivel de organización de realizar proyectos conjuntos o actividades de intercambio e integración con otros grupos chilenos.

4.1.2 Comunidad IPMS Chile

Como complemento al diagnóstico del capital social de IPMS Chile, se analizará a la comunidad, desde el punto de vista del Foro de IPMS Chile y del grupo de Facebook, tratando de establecer tendencias y conclusiones que puedan servir para el proceso de diseño de la estrategia de fortalecimiento para IPMS Chile.

4.1.2.1 Foro IPMS Chile

El foro en internet de IPMS Chile, es el principal medio de comunicación y difusión del club⁴⁷. Es el único medio, actualmente, por el cual se citan las reuniones y actividades. En cierto sentido se podría decir que es donde en mayor medida se desarrolla la actividad del club, ya que las reuniones oficiales del club son una vez al mes y las exposiciones un par de veces al año. Es a través del foro en donde se discute sobre el club y su futuro, y en donde también se intercambia información, se muestran trabajos y se enseñan técnicas, entre otras cosas.

El foro de IPMS Chile lleva más de 5 años en línea. Hasta la fecha⁴⁸ se han publicado 47479 mensajes en el foro, en 5442 tópicos. Esto significa que diariamente en el foro se publican

⁴⁶ SóloMaquetas, GrisPanzer y Plastimodelismo Viña del Mar, además de las páginas y grupos de Facebook.

⁴⁷ Si se toma en consideración que es bastante gente la que ve el foro diariamente y que postea en él también.

⁴⁸ De esta revisión (15/12/2012)

alrededor de 23 mensajes (23,2) y que por cada tópico creado en él, se han publicado 8,5 mensajes.

El foro cubre las principales temáticas del modelismo plástico. Su sección principal contiene un espacio dedicado a publicar y comentar trabajos, de los distintos tópicos que comprende el modelismo (aeronaves, tanques, figuras, automóviles, navíos, etc.). Estas secciones son las más visitadas por los modelistas, porque permite tener acceso a imágenes y a recomendaciones de otros con respecto al proceso de armado de alguna maqueta, esto no sólo le sirve al autor del modelo, sino que queda como “guía” o documento en línea, pudiendo ser visitado por otros en el futuro. En esas secciones no sólo se presentan trabajo terminados, sino que también “paso a paso”, que corresponden a la documentación detallada del proceso de armado.

Otras secciones del foro son las siguientes:

- Funcionamiento del Foro
- IPMS Chile – El Club: Actividades, Noticias, Publicaciones
- Técnicas de Maquetismo
- Revisiones de Maquetas y accesorios
- Walkaround⁴⁹
- Comercio
- Off Topic

Para tener una visión general de los temas que más interesan a los modelistas, se presenta a continuación un resumen de las cifras del foro en cuanto a mensajes y a tópicos, se calculó la importancia con respecto al resto de las secciones del foro de cada apartado en términos del porcentaje del total de tópicos y del total de mensajes.

	Threads	Mensajes	% del total de Threads	% del Total de mensajes	Promedio mensajes por thread
Administración del Foro	25	290	0,46%	0,62%	11,60
IPMS Chile - El Club: Actividades, noticias, publicaciones	178	3169	3,27%	6,74%	17,80
Grupos de Trabajo	6	204	0,11%	0,43%	34,00
Modelismo Aviones	1806	18492	33,19%	39,32%	10,24
Modelismo Blindados	408	2414	7,50%	5,13%	5,92
Modelismo Naval	45	315	0,83%	0,67%	7,00
Modelismo Figuras	51	210	0,94%	0,45%	4,12

⁴⁹ Esto generalmente se refiere a descripciones de objetos reales (incluyendo fotografías) que puedan ayudar a representarlo mejor en una maqueta

Modelismo Sci-Fi	33	215	0,61%	0,46%	6,52
Modelismo Autos, Camiones y Motos	114	740	2,09%	1,57%	6,49
Técnicas de Maquetistas	541	3745	9,94%	7,96%	6,92
Revisiones de maquetas y Accesorios	275	2083	5,05%	4,43%	7,57
Perfiles y Walkaround	207	967	3,80%	2,06%	4,67
Comercio	905	6567	16,63%	13,96%	7,26
Internet	373	3180	6,85%	6,76%	8,53
Multimedia	196	1188	3,60%	2,53%	6,06
Off Topic	279	3247	5,13%	6,90%	11,64

Tabla 5: Distribución de mensajes y tópicos en el foro de IPMS Chile. Fuente: Elaboración Propia

Los resultados muestran, claramente que el apartado de modelismo de aviones es el más comentado y donde existen más tópicos (33,19% de los tópicos del foro y 39,32% de los mensajes totales).

La sección de comercio es la segunda con más tópicos y con más mensajes dentro del foro. En esta sección se realizan los negocios entre modelistas, aquí se coordina la venta, compra e intercambio de maquetas y accesorios.

Una característica de muchos modelistas es que suelen comprar más maquetas de las que arman. Éstas maquetas quedan almacenadas en lo que ellos llaman su “cava”⁵⁰. Por diversos motivos, algunos modelistas deciden vender estos modelos⁵¹ y la forma más rápida de venderlos suele ser a través de estos foros, donde muchas veces las ventas duran horas o minutos.

Para el contexto del trabajo, la sección más importante es la que tiene que ver con el club (“IPMS Chile – El Club: Actividades, noticias, publicaciones”). Esta ocupa el sexto lugar dentro de los mensajes publicados (6,74% de los mensajes totales del foro), quedando detrás incluso de la sección *Off Topic*, en la que se tratan otras temáticas distintas al modelismo.

4.1.2.1.1 Usuarios

En este foro se han registrado 554 usuarios, de los cuales 516 siguen activos⁵². En promedio, todos los días, 76 miembros se conectan al foro (O sea, un 14,7% de los miembros activos ve el foro todos los días).

Este foro ha ido creciendo en número de usuarios registrados cada año, lo que se puede observar en la siguiente tabla:

⁵⁰El lugar donde almacenan sus maquetas, que puede ser un closet, un mueble o debajo de la cama.

⁵¹ Generalmente en tiempos de apuro económico, porque salió (o va a salir) una versión mejor de la maqueta, por cambio de escala o por temas de espacio.

⁵² El resto, por alguna razón fue eliminado del foro (baneado)

Año	N° de nuevos usuarios
2007	94
2008	43
2009	28
2010	56
2011	133
2012	162

Tabla 6: Usuarios registrados por año⁵³

El crecimiento en la cantidad de usuarios del foro puede deberse a distintos factores. Hay que considerar que muchos usuarios pueden haber sido eliminados del foro por alguna razón⁵⁴, por lo que esta estadística no corresponde al total de usuarios registrados en la historia del foro, sino que al año en que se registraron los usuarios actuales del foro.

La gran cantidad de usuarios inscritos durante el 2007 se debe principalmente a que la mayoría de quienes eran parte de la organización, en el periodo pre foro, se inscribieron, con lo que la red evolucionó bajo una topología tipo *scale-free*, en donde un conector nuevo, trajo más conectores a la red. La baja en los siguientes años, puede deberse a que, en el primer año, la gran mayoría de los modelistas de IPMS Chile y sus conocidos (no miembros) se conectaron al foro, por lo que, no quedaron muchos modelistas más por conectar a la red, haciendo que el proceso fuera más lento en los siguientes años.

Hay que sumar a lo anterior los posibles efectos que puede haber tenido la crisis económica en el comportamiento de los modelistas durante el 2008 y 2009, ya que resulta razonable pensar que en tiempos de crisis lo primero que se suprimirá serán los gastos en entretenimiento o pasatiempos. También hay que agregar que el club no realizó muchas actividades durante el 2008 y sólo una exposición durante el 2009. Con respecto a los otros años, en el 2011 se abrió el grupo de Facebook de IPMS Chile, lo que pudo haber atraído a más personas hacia el foro y durante el 2012, IPMS Chile realizó 3 exposiciones.

A continuación se presenta un gráfico con la evolución de la cantidad de usuarios registrados en el tiempo:

⁵³ 2012, hasta el 15 de diciembre; 2007 desde la creación del foro en mayo.

⁵⁴ Lo que podría explicar la poca cantidad de usuarios nuevos, por ejemplo, del año 2008.

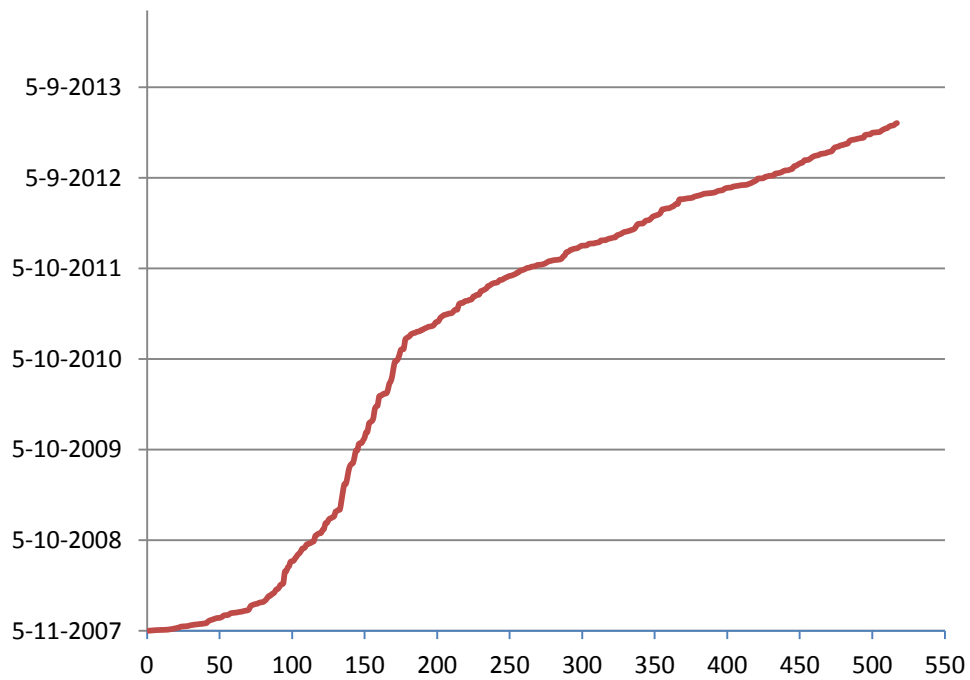


Gráfico 1: Fecha vs Número de usuarios registrados. Fuente: Elaboración propia

Como se observa, el crecimiento fue más lento durante los primeros años⁵⁵, sin embargo desde mediados de 2010 se observa un crecimiento constante a una tasa elevada. En el Gráfico 2 se observa la evolución del número de usuarios en los dos últimos años:

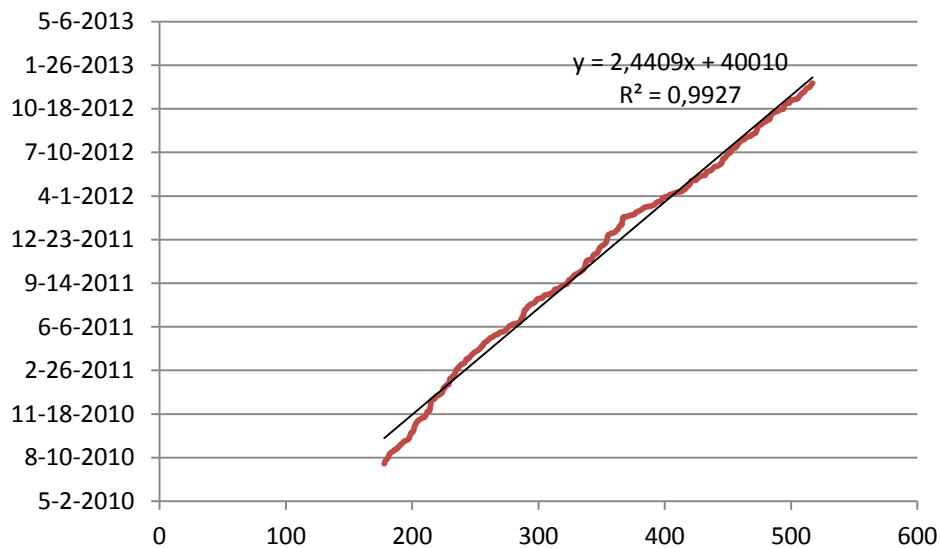


Gráfico 2: Evolución número de usuarios dos últimos años. Fuente: Elaboración propia

Al gráfico anterior se le agregó una línea de tendencia lineal. Esta regresión se ajusta bastante bien a los datos (con un $R^2=0,99$) y de ella se puede desprender, que , a la tasa actual, cada 2,44 días el foro tiene un nuevo usuario registrado.

⁵⁵ Los intervalos de tiempo son de 365 días.

Pese a esto la asistencia a las reuniones del club y la participación, como se mencionó en apartados anteriores, no ha ido creciendo en la misma relación que lo que se observa en el foro. En el Gráfico 3 se puede observar esta situación. Al contrastar la poca información que existe sobre la asistencia a las actividades del club, a las reuniones específicamente, con respecto al número de usuarios del foro a través del tiempo. Se puede ver que las actividades del club, en los últimos 5 años no han superado las 25 a 30 personas asistentes, mientras el foro ha registrado los aumentos de los que ya se habló.

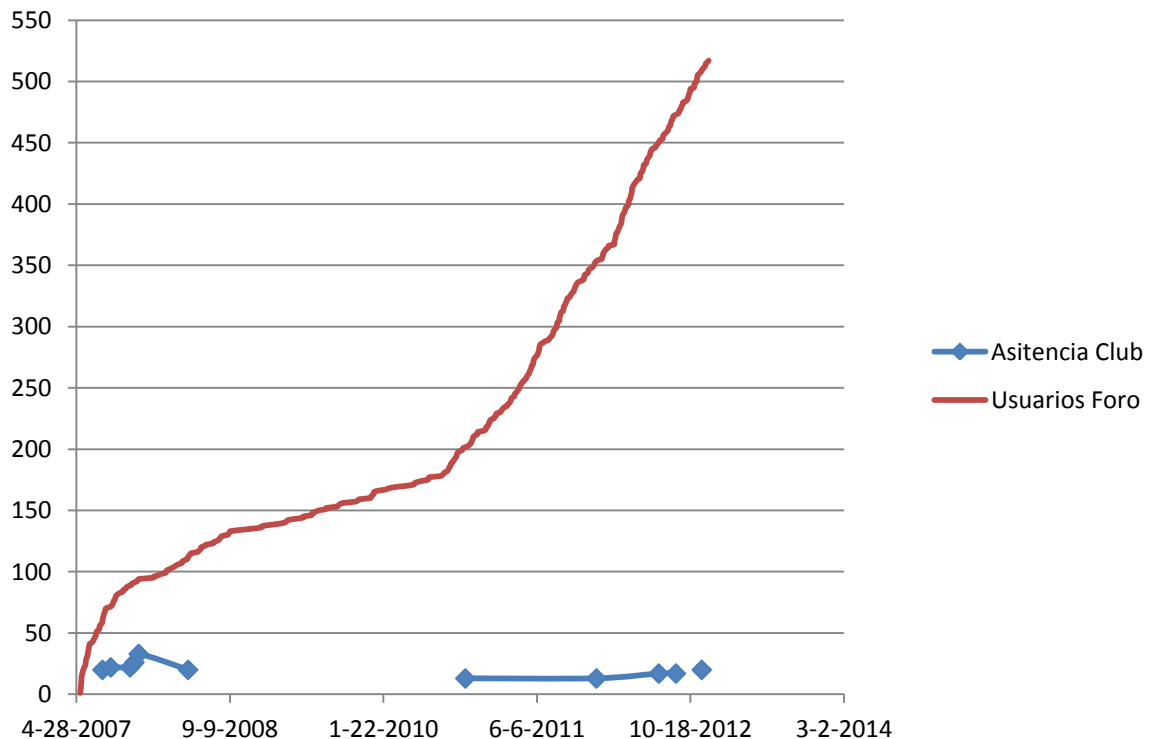


Gráfico 3: Usuarios del foro vs Asistencia actividades del Club. Fuente: Elaboración propia

¿Por qué la mayor cantidad de personas en el foro no se traduce en una mayor cantidad de gente participando en las reuniones y actividades del club?

En primer lugar hay que notar que no todas las personas que están inscritas en el foro residen en la ciudad de Santiago. Pese a que no existe la información completa sobre la ciudad de residencia de todos los inscritos, se pudo recabar suficiente información para tener una visión aproximada de la composición territorial de los usuarios del foro.

Ciudad	N°	% del Total
Santiago	122	23,64%
Sin información	233	45,16%
Fuera de Santiago	161	31,20%
Total	516	

Tabla 7: Distribución territorial de los usuarios del foro. Fuente: Elaboración Propia

Como se observa en la Tabla 7, se sabe que, al menos el 23,64% de los usuarios es de Santiago, pero no se tiene certeza sobre el 45,16% (233 usuarios). Por otra parte un 31,20% de los usuarios reside fuera de Santiago, incluyendo esto a quienes residen fuera de Chile.

Si se toman sólo los datos de quienes si han entregado su ubicación en su registro en el foro, se tendría que el 43% de quienes han manifestado su ubicación son de Santiago. Si se aplica esto al total de los usuarios⁵⁶ (516) se llegaría a estimar que existen un poco más de 200 santiaguinos en el foro. Se hace hincapié en esto, porque será más fácil contar con la presencia y participación de quienes viven en la capital. Igualmente existe gente de regiones interesada en participar en el club y lo han hecho a través del envío de artículos para la revista Modelograma, principalmente, y expresando su opinión (aunque sea lejana y formada a través de lo que se puede leer en el foro) sobre las actividades del club.

Ahora se examinará la participación de los miembros del foro en los temas concernientes al club. Para esto se analizaron todos los tópicos en los cuales se hablaba de actividades del club, como citación a reuniones, reuniones realizadas, comunicados sobre el club, exposiciones realizadas, etc. Todo esto para el último año, ya que se quiere tener una medida más o menos reciente de la participación, aunque sea en el foro (que sería lo más simple, más que nada dejar un mensaje o aportar algo), de los miembros del foro.

Se analizaron unos 60 tópicos y 700 mensajes, resultando en que 81 usuarios del foro (15,66 % del número actual de usuarios) dejaron mensajes en los tópicos que tenían que ver con el Club⁵⁷. De estos 81, 7 se registraron durante el periodo diciembre 2011-diciembre 2012 (en el mismo periodo se registraron 169 nuevos usuarios, o sea, un 4,1% de los nuevos usuarios participó). En promedio cada uno de los que participaron escribieron en 5,2 tópicos y dejaron 8,6 mensajes. De estos 81 usuarios, 52 (64,1%) residen en Santiago.

	N° de Usuarios
1 Tópico	32
Entre 2 y 5	25
Más de 5	24
	81

Tabla 8: Cantidad de tópicos del Club en que los usuarios participaron

En la Tabla 8 se puede ver como se distribuyen los usuarios según la cantidad de tópicos relacionados con el club en los que han dejado al menos un mensaje en el último año. 32 usuarios participaron en un solo tópico, 25 entre 2 y 5 tópicos, mientras que 24 participaron en más de 5 tópicos, siendo el máximo el presidente del Club, Francisco de la Cerda, que participó en 42 tópicos y dejó 108 mensajes.

En cuanto a la dimensión del tiempo, en la Tabla 8 se puede ver la distribución a través del tiempo de la participación de estos 81 usuarios.

Últimos 2 meses	45
Últimos 6 meses	54
Último año	81

⁵⁶ Tomando el supuesto que el resto de los usuarios, que no han entregado su ubicación, están distribuidos aleatoriamente de la misma forma en la que lo están los que si han dado su ubicación

⁵⁷ Se dejaron fuera tópicos que estaban dentro de la categoría IPMS Chile, pero que no tenían que ver específicamente con el club, como tópicos de grupos amigos o el registro de usuarios, o indicar su fecha de cumpleaños, etc.

Tabla 9: Participación en tópicos del Club durante el último año. Fuente: Elaboración Propia

En los últimos 2 meses, 45 usuarios han posteado en tópicos que tienen que ver con el Club. Hay que destacar que durante este periodo falleció un reconocido maquetista perteneciente al Club, don Eugenio Dominichetti (Q.E.P.D), lo que llevó a muchos a postear condolencias para su familia en el foro. Hay que destacar también que de los 81, 27 (un tercio) llevan más de 6 meses sin postear nada en los temas relacionados con el Club.

Ahora se analizarán las estadísticas del total de los usuarios del foro. Tratando de correlacionar si es que el comportamiento de los usuarios es generalizado o tiene sólo que ver con los temas del club.

El promedio de mensajes por usuario en el foro es de 88,35 y el promedio de mensajes diarios es de 0,07 (o sea, un mensaje cada dos semanas). Aunque estos indicadores reflejan algo del comportamiento de los usuarios, no logran dar cuenta de la realidad de la mayoría.

N° de mensajes	N° de usuarios	Promedio de días desde registro	Mensajes por día
0	159	321	0,000
1	42	663	0,002
2	17	547	0,004
3	16	737	0,004
4	15	784	0,005
5	16	759	0,007
6	12	602	0,010
7	20	1025	0,007
8	5	917	0,009
9	7	1024	0,009
10	2	1703	0,006

Tabla 10: Usuarios con menos de 10 mensajes en el foro. Fuente: Elaboración Propia

De los 516 usuarios, el 60% (311) ha dejado menos de 10 mensajes en el foro. Si se ve el promedio de días registrado, esto no obedece a que sean usuarios nuevos. Casi todos los grupos mostrados, tiene en promedio más de un año registrado.

A este grupo, en el contexto de las comunidades de práctica, se les llama el grupo periférico, correspondiendo a un grupo de usuarios pasivo, pero que igualmente adquiere información desde la comunidad, pero que actúan preferentemente como observadores. A este grupo hay que sumar, otras personas que ni siquiera están registradas (los invitados) pero que igualmente pueden acceder a leer (pero no a participar) la mayor parte del foro.

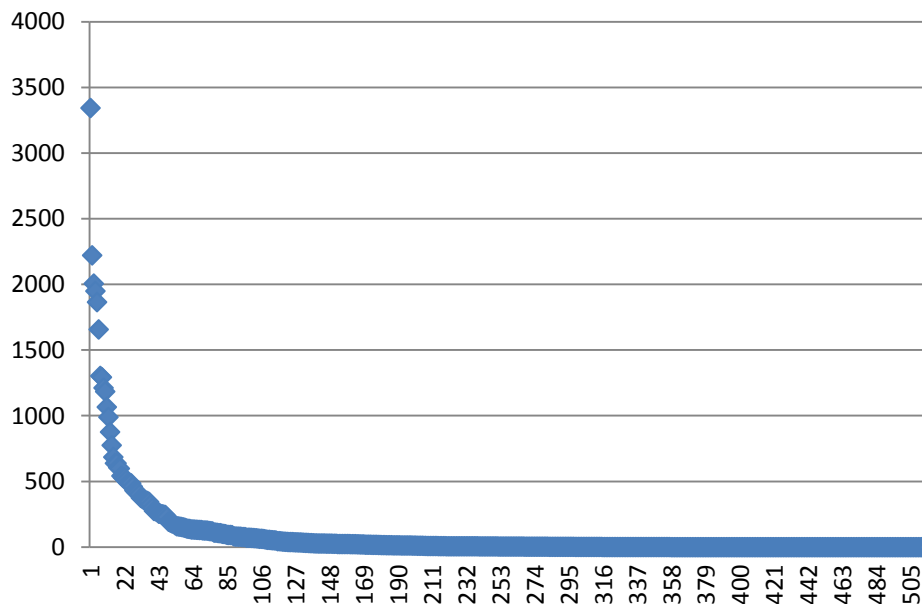


Gráfico 4: Número de mensajes por usuario, ordenados de mayor a menor. Fuente: Elaboración propia

Como se vio en la Tabla 10, la mayoría de los usuarios registrados ha dejado muy pocos *posts* en el foro, mientras otros superan los 500, 1000 e incluso los 3000 posteos. Esto explica el promedio de 88 mensajes por usuario. De todos los usuarios, sólo 114 están por sobre el promedio de 0,07 mensajes por día⁵⁸ (desde la fecha de registro de cada usuario) y 63 usuarios tienen un promedio igual o superior a 1 mensaje por semana en el foro.

Con los antecedentes anteriores, no resulta extraño el ver que a las reuniones y actividades del Club no asistan más de 20 o 25 personas (socios, usuarios, amigos, adherentes, etc.). El Club, finalmente, por una parte no concentra la atención de la mayoría de los miembros del foro y pese a que, según lo estimado, podrían haber más de 200 modelistas santiaguinos registrados en el foro, el Club tampoco ha sido capaz de convocarlos a asistir a las actividades.

Por el lado más optimista, se podría decir que sí existe espacio para crecer y que estos miembros del foro, que no son propiamente tal “socios”, debieran ser el objetivo de la directiva del club, el poder hacerlos participar, aunque sea a la distancia. Ellos ya están “en el círculo” de IPMS, pero, por alguna razón no van más allá de su posición actual.

Claramente se observa que su interés va, en orden decreciente, hacia los siguientes temas: Mostrar sus trabajos, hacer buenos negocios (comprando y vendiendo modelos), aprender y compartir lo que saben (a través del apartado de técnica del foro), conversar sobre otros temas (*off topic*) y después opinar o aportar en los temas del club.

Hay que preguntarse, entonces, si las actividades presenciales del Club llenan estas inquietudes y enriquecen la experiencia que estos modelistas ya tienen a través del foro. Por estas razones, toda actividad debiera estar diseñada bajo esa lógica, en que quienes participan del foro y los socios, no siempre tendrán la disponibilidad horaria para asistir y que siempre será más sencillo permanecer callado, no aportar y obtener del foro lo que se quiera saber⁵⁹. Hoy en día, el

⁵⁸ Uno cada 2 semanas

⁵⁹ Hay que, además recordar que existen otros foros, que no funcionan como club, sino solamente como foro. Hay foros en otros idiomas, aparte de lo que se puede encontrar en internet, como revistas, videos, etc.

modelista no tiene problemas para encontrar la información que necesite, y si lo hace a través de un foro chileno, es porque probablemente quiere encontrar respuestas de personas de su misma cultura y que le sean cercanas a él.

El foro es una buena radiografía de lo que quieren los modelistas, y considerando que muchos de ellos son de regiones y de fuera de Chile, la página web y la revista Modelograma (y alguna otra iniciativa que se pudiera diseñar para integrarlos), son buenas oportunidades para darles tribuna a ellos también (a través de artículos o el envío de fotografías, etc.) y hacerlos parte del Club, ellos incluso (gracias a las tecnologías actuales) podrían llegar a participar remotamente de reuniones vía internet⁶⁰ y podrían también cooperar económicamente con el club, y recibir algún beneficio⁶¹ por formar parte del Club.

De alguna forma se debería romper con el paradigma que para ser parte del Club, hay que estar en Santiago o en Chile incluso. Como ejemplo, IPMS UK tiene subscriptores de todo el mundo, que reciben su publicación periódica y aportan económicamente a la organización. Si se pudiera integrar de mejor forma a la gente que no es de Santiago (que es mayoría en el foro) se contaría con una base mayor de personas con las que contar al momento de, por ejemplo, editar una revista o recaudar fondos para organizar un taller o una exposición.

4.1.2.2 Grupo de Facebook de IPMS Chile

El grupo de Facebook de IPMS Chile, creado en noviembre de 2011, tiene actualmente 191 miembros. Este grupo, según uno de los administradores, la idea de formar el grupo era la siguiente:

“La idea del grupo en FB, es echar la talla , copuchar y conocernos mejor en muchos otros aspectos, no necesariamente en el plano maquetístico ya que para eso tenemos nuestro foro oficial aquí, por lo tanto, nadie está obligado a integrarse o permanecer en el, mientras así se entienda, no habrá problemas”

(Citroneto, 28/11/2011, Facebook)

Aunque la idea original era la que expresa uno de los administradores en la cita. El grupo de Facebook de IPMS Chile, se ha convertido casi en un nuevo foro para la organización. Donde se desarrolla la misma actividad que en el foro, pero, sin el comercio⁶²

Una de las grandes diferencias entre el foro y el grupo de Facebook, es que en el grupo, la mayoría de las personas usa su nombre real, y podemos ver una foto (en general), de con quien se está interactuando. Que es muy distinto a interactuar con otros usuarios con sobrenombres (como en el Foro de IPMS Chile), hecho que hace más complejo el poder interactuar y generar lazos, siendo la comunicación tan impersonal.

En el grupo de Facebook se publican fotos, videos, se hacen consultas, etc. Todo muy parecido a lo que se hace en el Foro de IPMS Chile. Eso sí, a diferencia del foro, en el grupo los

⁶⁰ Vía Twittcam o Google Hangout o Streaming, por ejemplo

⁶¹ Por ejemplo, si se pudiera acceder a descuentos en tiendas del ramo por ser socio

⁶² Que esta prohibido en el grupo de Facebook, ya que según dice en la información del grupo “para eso esta el foro de IPMS Chile”

temas y publicaciones funcionan de forma más lineal. Facebook muestra más arriba las fotografías, videos y mensajes en los cuales hubo alguna actividad hace menos tiempo⁶³, por lo tanto, lo menos comentado va quedando atrás y es más difícil encontrar algún tema en el grupo, ya que no hay categorización.

El grupo, tal como lo presenta la plataforma Facebook, sirve muy bien para lo que fue creado en un principio, ya que habría chistes, anécdotas o “tallas”, que tendrían su minuto de atención y después irían siendo reemplazadas por otras. La realidad, sin embargo, es otra. Como se dijo, hoy el grupo de Facebook funciona como un segundo foro, en donde, sin problemas se podría decir que actualmente se publican más cosas que en el foro de IPMS Chile.

El hecho que este bajo la plataforma de Facebook, hace que el grupo “forme parte” de la (o las) visita (s) diarias de cada persona a su Facebook, o sea, requerirá de menos *clicks*, para poder entrar y comentar algo. En el caso del foro, hay que entrar a la página, conectarse (ingresar usuario y contraseña) y comenzar a ver los últimos 10 temas activos. El pro del grupo de Facebook, es que permite una rápida revisión del contenido publicado. Sin embargo, esto se realiza, como se dijo, de forma lineal, por lo que resulta tedioso, a veces, comenzar a utilizar el *scroll* para llegar a la foto o mensaje buscado⁶⁴.

El grupo es bastante más dinámico que el foro, principalmente porque permite colocar fotografías, publicar enlaces a videos o hacer comentarios de una forma más sencilla que en el foro.⁶⁵ Esto podría explicar por qué el tono de las conversaciones es más informal y con respuestas en general cortas, más parecidas a respuestas a través de mensajería instantánea (*chat*).

Además, el formato del grupo, donde no hay ordenamiento de temas y se puede publicar de todo y fácilmente, ha hecho que la gente publique muchos videos o fotografías que quizás en el foro no se le podría encontrar lugar o la sola rutina necesaria para su publicación podrían llegar a desalentar la misma.

En resumen, el grupo de Facebook ha sido una adición interesante a las redes sociales que ocupa IPMS Chile, acerca un poco más a los participantes, al poder “conocer”⁶⁶ al resto de los miembros. Es distinto interactuar con otras personas usando el nombre propio que un pseudónimo.

El riesgo que corre IPMS Chile, es que gran parte del tráfico del foro, esté pasando al grupo de Facebook, donde, como se dijo, es más difícil encontrar temas antiguos por su estructura lineal y donde los temas tienen una “duración” mucho más corta que en el foro, ya que, a medida que se van publicando nuevas cosas, los mensajes más antiguos van quedando “más abajo”.

⁶³ Considerando la hora de publicación, si alguien le puso “Me Gusta” o si alguien dejó un comentario

⁶⁴ Igualmente el grupo ofrece un buscador, que sirve para encontrar mensajes o publicaciones pasadas

⁶⁵ El proceso para poder subir una fotografía al foro es bastante engorroso, y probablemente ha hecho que más de alguien no suba sus fotos. En el foro se requiere subir las fotos a algún servicio de almacenamiento de imágenes (como Photobucket) para luego copiar los enlaces al escribir el post. En Facebook, la imagen se carga y sube directamente, además se pueden crear álbumes de fotos.

⁶⁶ Por el hecho de poder interactuar con personas que usan su nombre propio y que al menos se puede ver quien son, a través de la fotografía de perfil.

4.2 Capital Social

4.2.1 Actores relevantes dentro de la red o del entorno de IPMS Chile

4.2.1.1 Tiendas de modelismo

En este apartado se analizará la relación entre las tiendas de modelismo, los modelistas y los clubes o grupos de modelismo.

Hace 10 o 15 años no existía la posibilidad por internet, había que esperar a que la maqueta deseada llegara a alguna de las tiendas que existían en la capital⁶⁷. En la actualidad existen pocos lugares donde comprar maquetas en Santiago. Pero, a diferencia de años atrás, hoy muchas tiendas de internet envían productos a Chile, con lo que se les ha abierto la posibilidad a muchos modelistas de acceder a maquetas, herramientas y accesorios, que antes eran sólo un sueño.

En el contexto de las organizaciones de modelistas, las tiendas de modelismo en Santiago, por lo menos, jugaron un rol fundamental en su formación. En los años 80, fueron estas tiendas las que sirvieron como punto de encuentro de los modelistas capitalinos, las mismas personas se topaban siempre en las tiendas, por lo que inevitablemente se fueron conociendo entre ellos y en algunos casos formando amistades. En una de las tiendas de modelismo fue que se publicó el aviso de la invitación del Museo Aeronáutico a los modelistas para crear un club de amigos, lo que finalmente se convertiría en IPMS Chile.

En Chile actualmente existe una veintena de tiendas de modelismo. Estas se encuentran en ciudades como: La Serena, Coquimbo, Valparaíso, Viña del Mar, Santiago, Talca, Concepción, Valdivia y Punta Arenas. Además, la cadena de supermercados Jumbo ofrece modelos en casi todos sus locales a lo largo del país. En la siguiente tabla se muestran los locales existentes en Santiago:

Empresa	Dirección	Comuna
Mirax	Manquehue Sur 31 Local 510	Las Condes
Jugueteria Alemana	Aeropuerto Pudahuel	Pudahuel
Jugueteria Alemana	Manquehue Sur 31 Local 254	Las Condes
Jugueteria Alemana	Huérfanos 875, Local 27	Santiago
BerlinHobbies	Huérfanos 875, Local 13	Santiago
ToysCenter	Av. Kennedy 7720	Vitacura
Caleuche Hobbies	Pedro de Valdivia Local 61 ^a	Ñuñoa

⁶⁷ Por lo que ha señalado el presidente de IPMS Chile, a veces se generaban verdaderas “batallas” por conseguir alguna de las unidades de ciertas maquetas, incluso con gente haciendo fila en los locales antes que abrieran las tiendas. En algún momento también se compraron cosas por correo a tiendas de Estados Unidos

Tabla 11: Locales de venta de maquetas en Santiago⁶⁸. Fuente: Elaboración propia

Dentro de estas tiendas, se pueden destacar a la tienda Mirax y Juguetería Alemana, estas dos tiendas tienen un amplio surtido de maquetas y accesorios para el hobby. En el caso de Mirax, existe un registro de clientes, que les permite a los modelistas acceder a un porcentaje de descuento en sus compras⁶⁹. El mismo caso ocurre en la Juguetería Alemana, que cuenta con 3 locales en Santiago. Además estas tiendas realizan ventas por internet y envíos a regiones. Mirax, incluso, abastece a algunas tiendas fuera de Santiago.

Ninguna de estas tiendas tiene un vínculo formal con alguna organización de modelistas tipo IPMS Chile, pese a que profusamente se le hace propaganda gratis a través de foros y páginas web⁷⁰. Muchas personas deben llegar a las tiendas antes mencionadas por medio de respuestas o mensajes dejados en el foro de IPMS Chile u otros foros. En cierto sentido, las agrupaciones o clubes, forman una capa intermedia entre las tiendas o proveedores de la industria del modelismo y quienes practican este hobby, pero, como se dijo antes, no existe aún, alguna relación formal entre tiendas y clubes.

La mayoría de estas tiendas podría beneficiarse por mantener una relación más cercana con los clubes. Por ejemplo, una relación más cercana o de apoyo mutuo, le podría permitir a los clubes acceder a descuentos especiales, mientras, por ejemplo, la empresa podría obtener información de mercado, realizar encuestas, saber que quieren comprar los modelistas, etc. Otro ejemplo, el que alguna tienda le diera “primicias” sobre que traerá o le permitiera a los miembros de los clubes acceder a algún tipo de pre venta de modelos⁷¹ le serviría a la tienda para asegurar esas ventas (sin siquiera tener que poner los productos en góndola), mientras que ayudaría a la organización a hacer más atractivo pertenecer a ella, al tener este beneficio tangible. Quizás también estas tiendas podrían apoyar la realización de exposiciones o talleres de modelismo que le permitan a los modelistas mostrar su trabajo, asociándose a ellos, en donde las tiendas cubran parte de los gastos y los clubes permitan a las tiendas hacer propaganda y comercializar productos durante las exposiciones.

En definitiva, al parecer, nunca se ha planteado la posibilidad de presentar algún proyecto, de la naturaleza de los comentados anteriormente, a las tiendas. Éstos, bien formulados, podrían ayudar a IPMS Chile, por ejemplo, a ofrecerles algún beneficio tangible a sus adherentes, mientras que las tiendas también se beneficiarían, ya que, por ejemplo, un descuento podría rebajar sus utilidades, pero aumentar el volumen de ventas.

Tampoco por parte de las empresas ha habido mucho interés por relacionarse con los clubes. De lo que se pudo investigar, sólo Mirax alguna vez pidió modelos armados a IPMS Chile, para instalar en una vitrina, lo cual no se concretó porque el club no recibiría ningún beneficio asociado a esto.

⁶⁸ Puede estar incompleto

⁶⁹ Aunque ninguno de estos descuentos está publicitado en sus respectivas páginas en internet

⁷⁰ Principalmente porque son la respuesta a preguntas del tipo “¿Dónde puedo comprar modelos en (nombre ciudad)?” o aparecen en temas del tipo “llego (marca de modelos) a (nombre tienda), apúrense antes que se los lleven todos”

⁷¹ Por ejemplo de un modelo que llegará en una fecha determinada en el futuro.

4.2.1.2 Otras organizaciones chilenas

En Chile existen varias organizaciones o agrupaciones parecidas a IPMS Chile. Como por ejemplo:

- Club de Modelismo Histórico y Fantástico
- SóloMaquetas
- IPMS Concepción
- IPMS Talca (Club de Modelismo de Talca)
- Grispanzer
- War2Hobby
- Club de Modelismo de La Serena
- Club de Modelismo Naval de Santiago
- Club de Modelismo Naval de Valparaíso
- Agrupación de Maquetismo de Punta Arenas
- Plastimodelismo Viña del Mar
- Club de Plastimodelismo de Antofagasta

Todas estas organizaciones buscan agrupar a modelistas (algunas en disciplinas específicas, como el modelismo naval), para intercambiar información, compartir técnicas, mostrar trabajos, conocer gente que tenga los mismos intereses y poder realizar actividades.

Dentro de estos grupos existen bastantes diferencias, por ejemplo, existen grupos pequeños⁷² como el Club de Modelismo de La Serena, IPMS Concepción, IPMS Talca (Club de Modelismo de Talca), el Club de Plastimodelismo de Antofagasta o Grispanzer. El ser grupos pequeños, y generalmente localizados⁷³, esto les permite articularse de forma eficiente, algunos realizan reuniones semanales, lo que les permite lograr lazos de confianza y niveles de compromiso con la organización, que no se ven, o son más difíciles de lograr en grupos más grandes. Todas estas organizaciones, aunque pequeñas, han logrado realizar exposiciones y actividades, al mismo nivel que organizaciones que podrían considerarse más grandes, como IPMS Chile.

Algunos de estos grupos son (o parecen ser) bastante cerrados, ya que en sus páginas web (como por ejemplo la de IPMS Concepción⁷⁴), no explican cómo hacerse socio o como participar en sus actividades, no existe un afán de invitación, sino un afán más informativo.

Otras agrupaciones poseen foros de internet (unos son cerrados, otros abiertos⁷⁵). Entre estas se cuentan a SóloMaquetas, War2Hobby, Grispanzer y Plastimodelismo Viña del Mar. Esto

⁷² Generalmente menos de 10

⁷³ Esto hace referencia a que son grupos ubicados en ciudades mucho más pequeñas que Santiago, por ejemplo. Donde las distancias son más cortas, y por ende los tiempos de traslado, promedio, también.

⁷⁴ <http://www.ipmsconcepcion.cl/>

les permite poder conectarse con una mayor cantidad de personas, que no sólo provienen de la ciudad de origen del grupo/foro, sino que de todo el país y del mundo. Esto por una parte aumenta la base de conocimiento disponible⁷⁶ y la cantidad de personas que están al tanto de las actividades del grupo.

Grupo	Foro	Posts	Desde
IPMS Chile	521	47707	05-2007
Sólo Maquetas	902	130611	02-2009
War2Hobby	374	15646	12-2004
GrisPanzer	215	5526	01-2012
Plastimodelismo Viña del Mar	202	10429	10-2011

Tabla 12: Resumen estadísticas foros de modelismo chilenos a diciembre de 2012. Fuente: Elaboración propia

En la Tabla 12 se puede observar las diferencias de magnitud entre los distintos foros de modelismo chilenos. Una de las explicaciones para la gran cantidad de usuarios en el foro SóloMaquetas, es que el foro originalmente data de 2002, y luego tener más de 2600 usuarios antes que existiera un problema con su base de datos. En febrero de 2009 se lanzó el nuevo foro, que hoy alcanza los 902 usuarios.⁷⁷ Aunque es un foro más grande, SóloMaquetas, durante el 2012 no organizó ninguna exposición ni actividad relacionada al modelismo; War2Hobby y GrisPanzer montaron una exposición en el Castillo Wolff en Viña del Mar e IPMS Chile realizó tres muestras durante el año. Como se ve, no existe relación entre la cantidad de usuarios y el número de iniciativas o actividades realizadas, como se tendería a creer. Una explicación posible tiene que ver con lo comentado anteriormente, el hecho que muchos de los usuarios no se encuentren en la misma ubicación geográfica que desde donde se origina el Club o grupo.

Hay que destacar también que varios de estos grupos poseen páginas o grupos en Facebook, por los cuales también se producen intercambios de opiniones, ideas, muestra de trabajos, etc. Grupos como IPMS Talca (Club de Modelismo de Talca)⁷⁸ o el Club de Modelismo de la Serena⁷⁹, lo ocupan bastante para dar a conocer en que está su organización, ya que ellos no tienen ni página web ni foro. Estos grupos y páginas son bastante nuevos, teniendo en promedio entre un año y un año y medio de antigüedad. Las ventajas principales de estos grupos y páginas radican en que mucha gente está más familiarizada con el uso de Facebook que con el uso de los foros⁸⁰. La diferencia principal entre grupos y páginas es que los grupos están creados para construir comunidad, parecido a lo que se hace en un foro, pero en este caso la información aparece de forma más secuencial, en general se discute un tema o fotografía, o se contesta una

⁷⁵ Un foro cerrado sería uno en que es necesario registrarse para poder acceder a las distintas secciones. En uno abierto esto no es necesario.

⁷⁶ Hay más personas relacionadas con el grupo que pueden aportar resolviendo una duda, publicando un trabajo o una técnica modelística.

⁷⁷ <http://www.solomaquetas.com/board/index.php?showtopic=705&st=0&start=0>

⁷⁸ <http://www.facebook.com/pages/Club-de-Modelismo-de-Talca/191003530939231>

⁷⁹ <http://www.facebook.com/pages/Club-de-Modelismo-La-Serena/231291613603540?fref=ts>

⁸⁰ De hecho es mucho más sencillo o al menos muchos están más familiarizados con esto que con publicar fotos en un foro, que generalmente requiere subir las fotos a un servicio de *hosting* de imágenes o archivos (como Photobucket o Dropbox) y luego ir añadiendo los enlaces al mensaje del foro.

pregunta, se agota el tema, antes de pasar al siguiente. En los foros, los temas y discusiones se llevan a cabo en forma paralela en distintos temas y tópicos.

Se pudo observar durante la investigación, que muchos modelistas participan en varios de los foros antes mencionados⁸¹, lo que les permite acceder a una gran cantidad de información y de otros beneficios, como el poder acceder a comprar maquetas que miembros de los grupos ponen a la venta a través de los foros (muchas veces, estas maquetas son verdaderas “joyitas⁸²” que no se pueden encontrar fácilmente en el mercado nacional). Otro porcentaje de modelistas participa de forma anónima⁸³ en estos grupos, sólo accediendo a leer lo que se comenta en ellos, pero sin registrarse.⁸⁴

Todas o casi todas las organizaciones mencionadas tienen algún tipo de directiva (Presidente, Tesorero, Directores, etc.). Todas ellas se mantienen gracias a los aportes de sus “socios”, amigos o miembros, los que se ocupan para costear las actividades (que en general no son muchas). En la mayoría de los casos estas organizaciones no cuentan con personalidad jurídica⁸⁵, y por el rango de sus actividades no pareciera necesario que la obtuvieran, es decir, no manejan grandes sumas de dinero ni tampoco tienen objetivos o planes a largo plazo de adquirir inmuebles u otros activos a nombre de la organización.

La mayoría de las organizaciones estudiadas ha logrado organizar y participar en exposiciones (de distinta magnitud y duración), principalmente en Museos (Nacional Aeronáutico y del Espacio o Histórico Militar) o en otros locales como centros comerciales, centros culturales o bibliotecas. La importancia de estas instancias reside en que permiten mostrar el trabajo de los miembros del club a una audiencia más amplia⁸⁶ y poder atraer a nuevos cultores y *hobbyistas*.

En cuanto a iniciativas más centradas en introducir empíricamente a nuevos cultores al hobby⁸⁷, la gente de Grispanzer comenzó una iniciativa llamada Academia Modelismo, que busca el poder enseñar este hobby a nuevas personas. Además durante el verano de 2012 (junto a miembros de War2Hobby), montaron una exposición, con talleres incluidos y concurso de modelismo en el Castillo Wolf de Viña del Mar⁸⁸. La importancia de estos cursos radica en el poder enseñar las técnicas básicas para armar un modelo, las herramientas básicas, de modo de evitar los malos ratos y la posible desilusión (y la pérdida monetaria) del resultado del armado de una maqueta con “0” conocimiento previo⁸⁹.

⁸¹ Lo que se observó es que muchos utilizan el mismo *nickname* (sobrenombre) en todos los foros que participan, por lo que es fácil identificarlos.

⁸² Maquetas descontinuadas o muy difíciles de encontrar en el mercado (incluso internacional) o de alto precio.

⁸³ Esto sólo se puede realizar en los foros abiertos

⁸⁴ Más adelante se mostrará un análisis completo al foro de IPMS Chile

⁸⁵ El Club de Modelismo Naval de Santiago sí la posee

⁸⁶ Porque en internet, por ejemplo se alcanza a un reducido número de personas, pero son quienes genuinamente están interesadas en ver este tipo de trabajo

⁸⁷ Ya que las exposiciones dan a conocer el trabajo, más que motivar a más personas a introducirse en el hobby

⁸⁸ <http://ipmschile.multiforos.es/viewtopic.php?t=5504>

⁸⁹ Evitar el ensayo y error que se asociaría a no tener conocimiento previo. Este conocimiento básico comprende, por ejemplo, que herramientas usar, como se usan, como se pega el modelo, como se usan las pinturas y que pinturas usar, etc.

4.2.1.3 Otras organizaciones internacionales (IPMS)

Cuando se habla de IPMS, se está hablando de la única organización internacional de modelistas. No existe en el mundo otra organización de modelistas de este tipo.

La primera organización de este tipo fundada fue la IPMS de Inglaterra (IPMS UK⁹⁰) en 1963. Esta organización nace como una forma de congregar a los modelistas de Inglaterra, bajo el concepto de un club. Este club serviría para poder mostrar trabajos, intercambiar información o ideas, compartir con otros modelistas, enseñar nuevas técnicas, etc. Al poco tiempo otros países como Estados Unidos (1964), Canadá (1964) y Australia (1964), solicitaron a IPMS UK ser reconocidos como ramas internacionales de IPMS.

Todas las IPMS reciben su aprobación de parte de la organización central en Inglaterra. IPMS UK tiene una cierta cantidad de reglas básicas (Ver ANEXO C) que cada organización debe demostrar que cumple para que pueda llevar el nombre “IPMS” y usar su logo. Un resumen de estas es:

- No discriminar a los miembros por ninguna razón
- No hacer negocios personales usando el nombre “IPMS”
- No registrar la marca “IPMS” bajo ningún motivo (en cuanto a marca, se permite registrar dominios IPMS)
- Tener reuniones programadas y realizar elecciones al menos cada dos años
- Tener un Presidente (a), Tesorero (a) y Secretario (a) como mínimo

En el mundo existen al menos unas 45 IPMS nacionales, sin embargo en Inglaterra o Estados Unidos, cada IPMS tiene al menos unas 70 u 80 ramas regionales asociadas.

Al estudiar estas organizaciones alrededor del mundo, se puede apreciar que estas no difieren mucho unas de las otras. Todas adhieren objetivos y propósitos parecidos, aunque algunas no los declaran o muestran en sus páginas de internet⁹¹. Muchas parecen tener asumido el “discurso” sobre que hace una IPMS, y asumen que quien llegue a sus páginas es, en primer lugar, es un modelista, y segundo, tiene cierta noción sobre qué es lo que una IPMS hace. Este es el caso incluso de IPMS UK. Por otra parte, hay casos como IPMS Estados Unidos, IPMS Venezuela e IPMS Uruguay, que en su página de internet tienen publicado su reglamento o estatuto. (Ver ANEXO para los propósitos y objetivos de IPMS Estados Unidos)

⁹⁰ UK: United Kingdom, Reino Unido en inglés.

⁹¹ Se hace hincapié en esto ya que las páginas *web* son los principales medios de comunicación y de “publicidad” de estos clubes

Estas organizaciones realizan actividades similares, independiente del país. Todas realizan reuniones de coordinación⁹², algunas semanales y otras mensuales. La mayoría de estas organizaciones no poseen una sede propia y ocupan lugares como bibliotecas, iglesias, centros culturales, estaciones de policía, para realizar sus reuniones y según sea la magnitud de sus muestras, buscan un lugar acorde.

La organización nacional, en muchos de los casos (IPMS Canadá, IPMS UK, IPMS USA, por ejemplo), cumple con el rol de organizar y apoyar estas iniciativas, orientar a nuevos modelistas, y asistir en la creación de nuevos clubes locales. La edición de revistas y la organización de muestras/concursos nacionales, también entran dentro de las actividades típicas de las IPMS nacionales.

A continuación se comentan, más en detalle que actividades realizan las IPMS alrededor del mundo:

- **Exposiciones:** En general, cada IPMS organiza una (o más) exposiciones anuales. Los socios pueden exponer gratuitamente y se cobra una entrada a quienes quieran exponer no siendo socios. Estas exposiciones pueden ser con un cobro para el público asistente o sin cobro. La duración típica de estas muestras es de 3 días (generalmente un fin de semana, viernes, sábado y domingo ó sábado, domingo y lunes).

- **Concursos:** Durante las exposiciones (o la exposición del año), se realizan concursos en los que se premian a las mejores maquetas expuestas. La participación en los concursos es, normalmente, pagada (en este tipo de actividades también los socios tienen descuentos o participan gratis). En los concursos, los modelos compiten por categoría (aeronaves, navíos, armamento terrestre, figuras, con o sin modificaciones, etc.). Cada IPMS tiene su propio reglamento que rige sus concursos. Este reglamento entrega los lineamientos básicos de lo que se evalúa y la forma en que se evalúa.

- **Pago de Cuotas (Membresía):** En casi todos los IPMS investigados existe una membresía anual. (Se paga todo el año de una vez). Estas membresías son las que financian a los clubes y sus actividades. La gran ventaja de que el pago sea anual es que permite contar con el presupuesto completo (permitiendo planificar actividades) y el hecho que no se haga necesario destinar tiempo a realizar cobros (si es que se cobra de manera mensual, por ejemplo). En general, las membresías oscilan entre los 25 y 50 dólares anuales. La IPMS “madre”, IPMS UK, cobra a sus afiliados 37 dólares al año, por los cuales los socios reciben una serie de beneficios (descuentos en tiendas, entrada gratis a exposiciones, envío de la revista de IPMS UK). Muchas de las IPMS reciben socios (o asociados) de todo el mundo, cobrando tarifas diferenciadas. El beneficio más tangible, en general, es la revista que edita cada organización, la que, a cambio del pago de la membresía llega a los asociados.

- **Swap and Sell (Cambio y venta):** En general, la disponibilidad de algunas maquetas varía con el tiempo. Como se explicó en la parte de antecedentes, muchas veces, pueden pasar

⁹² Es uno de los requisitos que pide IPMS UK para ser reconocida (ver ANEXO C)

años antes que una maqueta vuelva a aparecer en el mercado, lo que se traduce en que muchos modelistas, aunque no tengan la intención de armar una maqueta determinada en el momento, terminen comprándola ante esa posibilidad. Esto lleva muchas veces a que los modelistas construyan verdaderas “cavas” (así como las de vinos), pero de maquetas. En las actividades de tipo *Swap and Sell*, los modelistas que tienen maquetas que quieran vender o intercambiar, lo pueden hacer. En este tipo de actividad permite darle dinamismo al hobby ya que maquetas antiguas vuelven al mercado y pasan a nuevas manos.

- **Revistas:** Muchas IPMS alrededor del mundo editan sus propias revistas. Estas contienen artículos sobre técnicas del hobby o procesos de armado de maquetas, artículos sobre historia, novedades en el mercado y avisos sobre los próximos eventos del club. Algunas organizaciones (como IPMS UK), imprimen esta revista y la envían por correo a sus socios nacionales e internacionales. Dado que en todas las IPMS quienes trabajan son voluntarios, el mayor costo de la publicación recae en la impresión. Finalmente, las capacidades (en cuanto a cantidad de socios que envíen artículos y socios que se puedan hacer cargo de la edición y diagramación) y recursos (dinero para imprimir y enviar las revistas) dictará la periodicidad de las mismas. IPMS Israel publica su revista 2 veces al año, IPMS UK seis veces al año, por ejemplo.

- **Foro:** Muchas IPMS (como IPMS Uruguay, IPMS Chile, IPMS Holanda, IPMS Estados Unidos, IPMS UK, por ejemplo), han incluido foros en sus páginas de internet. Como ya se comentó en el apartado de las organizaciones chilenas, esto les permite conectarse con una mucha mayor cantidad de personas y una mayor base de conocimientos, pero no necesariamente aumenta la cantidad de personas interesadas en participar en las actividades del Club.

- **Make and Take:** IPMS Estados Unidos organiza eventos, a través de sus organizaciones locales, llamados *Make and Take* (Algo así como armalo y llévalo). En estos eventos se provee a una organización local con una cierta cantidad de modelos (generalmente de nivel básico, sin muchas piezas no difícil de armar), y se invita a alguna organización como los *Boy Scouts*, o a un colegio, por ejemplo (generalmente son niños), y se les entregan modelos para que los armen. Miembros de IPMS ayudan a los participantes con las dudas que puedan tener, en una tarde o mañana, los modelos se arman y pintan, luego, los autores pueden llevárselos consigo. De este modo se trata de introducir a nuevos cultores al hobby, desde una edad temprana.

- **Adult Basic Course:** IPMS Estados Unidos también organiza un curso básico para adultos (*Adult Basic Course*). Con una duración de 6 semanas, con una clase semanal de dos horas, en este curso se les enseña a personas adultas que se están iniciando o volviendo al hobby, la mayor parte de los aspectos importantes al momento de armar un modelo. Estos cursos son gratuitos y los modelos corresponden a donaciones de otros modelistas o empresas de la industria.

- **Convenciones:** Muchas IPMS (IPMS Estados Unidos, IPMS Argentina, IPMS UK, IPMS México) hacen coincidir sus exposición/concurso anual, con una convención, en la cual representantes de todo el país se juntan para mostrar sus modelos, competir y conversar sobre la asociación. En estas convenciones se discuten temas como las bases de los concursos, las

actividades a realizar el siguiente año y sirven, por sobre todo, para crear camaradería entre las organizaciones.

- **Rifas de modelos:** Se rifan modelos donados por los mismos miembros, para obtener fondos para la organización.

- **Visitas a instalaciones militares:** Muchas IPMS tienen contacto con su ejército o fuerza aérea, lo que les permite visitar bases y recintos militares

- **Concursos permanentes:** A través de sus páginas web, eligiendo el modelo del mes y a final de año el modelista del año (como una forma de alentar a los modelistas, a través de la competencia, a subir su nivel y seguir construyendo maquetas).

Estas son, a grandes rasgos, las actividades principales que se llevan a cabo en las IPMS alrededor del mundo. Se quiso destacar ese par de actividades que realiza IPMS Estados Unidos, porque son actividades destacables que van en el sentido de acercar a la gente al hobby empíricamente (como lo que está empezando a realizar en Chile el grupo GrisPanzer con la Academia de Modelismo) y ojalá desde una edad temprana.

En rigor, no existe ningún beneficio directo por ser una asociación de tipo IPMS. En el caso chileno, la comunicación con la organización “madre” IPMS UK es casi nula. Por una parte el llevar el nombre de IPMS podría ser una carga, que obliga a las organizaciones a hacer determinadas cosas, pero por otro lado el que existan este tipo de clubes por todo el mundo, y la posibilidad que da internet hoy, de conocer “en que están”, debiera ser una fuente de inspiración que invitase a las otras IPMS a superarse y a lograr nuevas cosas año a año.

4.2.2 *Diagnóstico Capital Social*

Para realizar el diagnóstico del capital social, se aplicó una encuesta, publicada tanto en el foro de IPMS Chile, como en el grupo de Facebook. El número total de respuestas fue de 40 (7,7% del total de miembros del foro, 516⁹³). Hay que recordar que diariamente el foro es visitado por un promedio de 75 – 80 personas y que más del 60% ha dejado 10 o menos mensajes en el foro, por lo que, se podría suponer que quienes contestaron están en ese grupo de personas que visitan frecuentemente el foro y que les interesan los destinos de IPMS Chile⁹⁴.

4.2.2.1 Clasificación Encuestados

4.2.2.1.1 *Edad*

⁹³ Al momento de realizar el estudio

⁹⁴ En el ANEXO K se encuentran el link a la encuesta

La edad promedio de los encuestados fue de 39 años, siendo 18 años el mínimo y 75 años el máximo, con una desviación estándar de 11,71 años, lo que muestra la diversidad de edades que se dan cita en este hobby. Lo anterior implica que dentro del club o asociados al club, se encontrarán escolares, estudiantes universitarios, profesionales, etc. Aunque no fue parte de este estudio, se puede asumir que también se encontrarán personas solteras, casadas, separados, divorciados, con o sin hijos, lo que afecta el tiempo que se le pueda dedicar al hobby y finalmente el compromiso y la capacidad de participar en las distintas actividades que IPMS Chile realiza.

4.2.2.1.2 *Sexo*

De las 40 respuestas recibidas, 39 correspondieron a hombres (93%) y una sola respuesta correspondió a una mujer. Esto corrobora lo que empíricamente se puede observar, que el modelismo es un hobby principalmente practicado por varones.

4.2.2.1.3 *Lugar de Residencia*

Un 70% de los encuestados indicó que vive en Santiago (28, 70% del total), mientras que el resto lo hace fuera de Santiago. Un detalle de las comunas de residencia se presenta en la Tabla 13.

Comuna / Cuidad	Nº
La Serena	2
Santiago	7
San Miguel	1
Talca	1
Cerrillos	2
Conchalí	1
Ñuñoa	3
Las Condes	2
La Granja	1
Antofagasta	1
Huechuraba	1
Constitución	1
Recoleta	1
Maipú	3
Puente Alto	1
Osorno	1

La Cisterna	2
Quinta Normal	1
Coyhaique	1
Concepción	1
Madrid	1
El Bosque	1
Curicó	1
Valdivia	1
Viña del Mar	1
Arica	1

Tabla 13: Distribución de residencia de los encuestados.

Como se observa, la dispersión es bastante alta. Lo que corrobora, por ejemplo, la dificultad que habría para juntar 15 personas para obtener la personalidad jurídica. Además, los 7 de Santiago, no necesariamente viven en la comuna de Santiago⁹⁵. Como se ve también, existen personas de todo el país ligadas a la organización, desde Arica hasta Coyhaique. Lo que deja ver el rol unificador que cumplen las redes sociales de IPMS Chile, sin que este sea un propósito explícito del club.

4.2.2.1.4 Años practicando el modelismo

En promedio, los entrevistados llevan 20,55 años practicando el modelismo plástico. Con un mínimo de 1 año y un máximo de 55 años. Entre los encuestados hay una desviación estándar grande con respecto a la media (13,7), lo que implica que hay bastante variabilidad entre la cantidad de años de práctica.

En el grupo de personas que contestaron la encuesta existen quienes comenzaron en el modelismo a temprana edad (antes de los 10 años) y otros que recién tomaron este hobby pasado los 40 años.

Si se analiza la edad promedio en que las personas se iniciaron en el hobby, esta resulta ser 18,4 años, o sea, se podría decir que, en promedio, el hobby se toma saliendo del colegio, aunque la desviación estándar de 8,94 años muestra que hay bastante variabilidad en la edad de inicio en el hobby de los encuestados.

Al analizar por separado a los menores de 40 y mayores de 40 (dado que la media es 39 años) se ve que no hay mucha diferencia en la edad en que se iniciaron en el modelismo, los menores de 40 lo hicieron a los 18 años (17,96), con una desviación estándar de 6,52 años y los mayores de 40, en promedio, se han iniciado a los 19 años (19,13), aunque en este caso, la desviación estándar es más alta (10,35 años). Lo anterior podría indicar que los más jóvenes (las nuevas generaciones) se han iniciado en el hobby en una ventana más corta de tiempo, entre los 12 y los 24⁹⁶.

⁹⁵ Podrían corresponder a cualquier comuna del Gran Santiago, sólo una persona contestó que vivía en Santiago Centro.

⁹⁶ Si se considera a la edad de inicio en el hobby como una variable aleatoria de distribución normal.

4.2.2.1.5 Horas semanales dedicadas al modelismo

En cuanto a las horas promedio semanales dedicadas al modelismo, existe, al igual que en los años practicando el hobby, bastante variabilidad. Dentro de las 39 respuestas recibidas, existieron quienes sólo le dedican 1 hora semanal al modelismo, mientras que otros, que seguramente se dedican a armar modelos como sustento, le dedican 45 o 48 horas semanales (o sea, entre 6 y 7 horas diarias).

El promedio de la muestra completa fue de 8,51 horas semanales, con una desviación estándar de 10,19 horas, lo que corrobora lo antes mencionado (la gran variabilidad en cuanto a las horas dedicadas al hobby). por lo que se denota que existen diferencias considerables entre el tiempo que se le dedica al modelismo por parte de los encuestados. Este resultado es importante en el sentido de poder reconocer las diferencias entre los modelistas y que pese a ellas, son éstos mismos modelistas los que diariamente frecuentan el foro o el grupo de Facebook de IPMS Chile y entre los cuales también están quienes participan más activamente en el grupo, por lo tanto, si IPMS Chile tiene como objetivo el desarrollar y expandir el modelismo, el ayudar a los modelistas chilenos, tiene que considerar y tratar de sacarle partido a esta heterogeneidad.

4.2.2.1.6 Tiempo ligado a IPMS Chile

La pregunta fue, ¿Hace cuánto tiempo está ligado a IPMS Chile? Para esta pregunta se dieron 6 posibilidades. Los resultados fueron los siguientes:

Tiempo ligado a IPMS Chile	Cantidad	% del Total
Entre 0 y 1 año	5	12,50%
Entre 1 y 3 años	15	37,50%
Entre 3 y 5 años	4	10,00%
Entre 5 y 10 años	5	12,50%
Más de 10 años	8	20,00%
Desde su fundación	3	7,50%

Tabla 14: Resumen respuestas a ¿Cuántos años ha estado ligado a IPMS Chile.

En la Tabla 14, se puede apreciar que el 50% ha estado ligado menos de 3 años a IPMS Chile, mientras que sólo un 7,5% lo ha estado desde su fundación en 1987.

Como se indicó, el foro de IPMS Chile existe desde el año 2007 y el grupo de Facebook desde el 2011, por lo que, quienes llevan más de 5 años ligados a IPMS Chile, lo están desde en una era donde las reuniones semanales eran las principales actividades del club.. Existe, entonces bastante diferencia entre los modelistas, en todo sentido, si se va sumando, están las diferencias de edad, del tiempo que se lleva en el modelismo, del tiempo que se le dedica y de cuánto tiempo se ha estado ligado a la organización. Lo que conforma un espectro bastante amplio de modelistas ligados a la organización. Es aquí donde está el reto para la directiva y se puede decir que es el

gran desafío que tiene la organización, cómo poder dirigir o aprovechar lo que todo este espectro de modelistas puede aportar a la organización (en sus diferentes posibilidades y conocimiento) y como producir valor para los modelistas y para IPMS Chile.

4.2.2.1.7 Relación con IPMS Chile

Se preguntó por la relación entre el entrevistado y la organización, siendo las posibles respuestas, miembro del foro, miembro del grupo de Facebook y socio. Los encuestados podían marcar cualquier combinación de estas 3 alternativas, además se dio la opción de colocar alguna otra relación que se tuviera con IPMS Chile⁹⁷. Los resultados se presentan en la Tabla 15.

Relación con IPMS Chile	Número	% del Total
Miembro del Foro	34	85,00%
Miembro del Grupo de Facebook	19	47,50%
Socio	13	32,50%
Otra	3	7,50%

Tabla 15: Relación de los encuestados con IPMS Chile

La mayoría marco la opción “Miembro del foro” y “Miembro del grupo de Facebook”, lo que era esperable considerando la cantidad de personas que están registradas en el foro y la cantidad de miembros que tiene el grupo de Facebook. Es interesante notar que 13 personas se consideran socios (32,5%) y que entre estos se encuentran personas ligadas a IPMS Chile, tanto desde su fundación como desde hace pocos años. Al parecer, como se indicó anteriormente, el concepto del pago de cuotas parece ser lo que diferencia al socio del no – socio. Todos quienes dijeron ser socios dijeron que pagaban las cuotas (pero algunos estaban atrasados) o que tenían la intención de pagar.⁹⁸

Como se aprecia en la Tabla 3, el 85% de los encuestados están ligados a IPMS Chile a través del foro y un 47% a través del grupo de Facebook. (Un 42%, 17, pertenecían a ambos) y como ya se ha dicho es donde la mayor parte de la actividad de IPMS Chile ocurre, donde más se intercambian informaciones, donde se venden maquetas, donde se exponen técnicas, etc. Por eso hay que ponerle atención y por eso hay que considerarlo como parte fundamental de la organización, como medio de comunicación efectivo, como fuente de conocimientos y fuente de miembros más activos del club.

4.2.2.1.8 Asistencia a reuniones mensuales

⁹⁷ Algunos encuestados, por ejemplo, indicaron que eran ex presidentes de la organización.

⁹⁸ Hay que recordar que, dado que IPMS Chile no tiene estatutos vigentes, no existe una definición clara de quien es, o no, socio de la organización.

Las reuniones mensuales, como se han mencionado, son las únicas instancias oficiales en que se discuten temas y se toman decisiones con respecto al club, contando con la asistencia de la directiva y los “socios”. Se le preguntó a los encuestados si es que asistían a estas reuniones y, en caso de no asistir, cuáles eran sus razones.

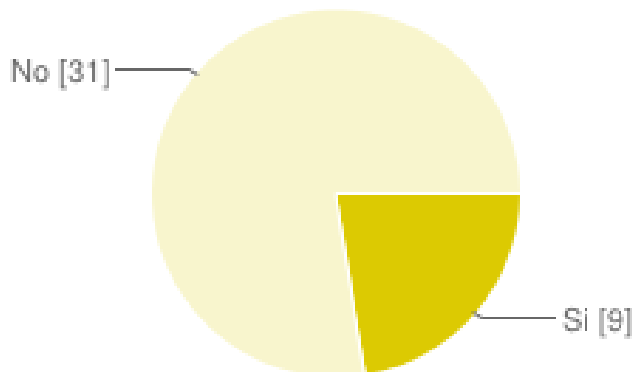


Gráfico 6: ¿Asiste usted a las reuniones de IPMS Chile en el Museo Aeronáutico?

Como se ve en la Gráfico 6, sólo 9 de los 40 encuestados (23%) indicó que asistía a las reuniones del club en el Museo Aeronáutico, este número es menor que el número de personas que dijeron ser socios, por lo que se puede concluir que existen quienes se consideran socios, pero no consideran el asistir a las reuniones como una obligación del socio (pero si el pago de las cuotas) o que existen quienes se consideran socios pero tienen algún impedimento para asistir.

Este 23% (9) representa un tercio de quienes dijeron vivir en la capital (28) en una de las preguntas anteriores.

Este resultado confirma el hecho que la mayoría de las personas ligadas a IPMS Chile no asiste a las reuniones, lo que podría deberse a distintas razones. Como se mostró en la investigación del foro de IPMS Chile, la cantidad de personas inscritas en él ha aumentado con los años de manera constante, pero la cantidad de personas que asisten a las reuniones se ha mantenido constante. ¿Qué pasa entonces con estas reuniones que no son atractivas para quienes están ligados a IPMS Chile?

Se les consultó a los encuestados por qué no asistían a las reuniones, para esto se les proporcionaron 6 alternativas, y se les indicó elegir la principal razón que explicaba su ausencia.

Razones de inasistencia	Número	% del Total
Vivo fuera de Santiago	11	28,95%
Vivo muy lejos del Museo Aeronáutico	2	5,26%
No me acomoda el horario	4	10,53%

No tengo tiempo (por estudio, trabajo, familia, etc.)	12	31,58%
No me interesa asistir	0	0,00%
Otra	9	23,68%

Tabla 16: Razones de inasistencia a las reuniones

Resulta interesante ver que la mayoría dice que no tiene tiempo, lo cual es congruente con que muchas personas puedan dedicarle poco tiempo semanal al hobby, otra cantidad importante de respuestas se dio en la opción de vivir fuera de Santiago. Hay que considerar que estas personas viven fuera de Santiago y en realidad sería muy difícil que viajaran, por ejemplo, un sábado al mes para asistir a las reuniones (aunque hay quienes lo han hecho desde Talca, Valparaíso o La Serena), mientras que la mayoría de quienes viven en Santiago no asisten. Quizás se debieran destacar estos ejemplos ante el resto para motivarlos a participar más y mostrar los sacrificios que algunos hacen por el club, además de agradecer a quienes vienen desde lejos su compromiso con el hobby y el club.

Otra cosa destacable es que ninguno de los entrevistados marcó la opción “No me interesa”, lo que claramente dice que existe el interés por asistir y por participar con el club, pero son otros factores los que les impiden asistir, por eso usan tanto el foro como el grupo de Facebook, para estar al tanto de las actividades del club.

. El 10% de los encuestados afirmó que no le acomoda el horario, por lo que se tendería a pensar que un cambio de día y horario, haría que fueran más personas. Igualmente hay que considerara que lo anterior podría hacer que quienes ya asisten no puedan hacerlo, por lo que no es una decisión que se debiera tomar a la ligera, como se comentó antes, se requiere, al menos, una discusión en cuanto al día y hora de las reuniones (actualmente, primer sábado del mes, a las 15 horas), de modo de fijar un horario que beneficie a la mayoría.

4.2.2.1.9 Pertenencia a otros clubes de modelismo

Como se mencionó antes, en Chile existen otros grupos y foros de modelismo que, tanto comparten, como se diferencian de IPMS Chile en ciertos aspectos que se trataron en una sección anterior. Como se ha visto en los resultados de la encuesta, un 30% de quienes contestaron la encuesta viven fuera de Santiago, por lo que se les hace difícil pertenecer a IPMS Chile de forma presencial y puede ser que pertenezcan a algún grupo local. Así se les preguntó a los encuestados si es que participaban en algún otro club o grupo. Los resultados se presentan en la Tabla 17.

Respuesta	Nº	% del Total
No	21	52,50%
Sólomaquetas	6	15,00%
Club Modelismo La Serena	3	7,50%
Foro Plastimodelismo	3	7,50%

Modelismo Latino	2	5,00%
Club de Modelismo de Talca	1	2,50%
Coleccionismo Militar	1	2,50%
CPA Chile (Club Plastimodelismo Antofagasta)	1	2,50%
Ex Miembro de IPMS Chile	1	2,50%
Panzernet - Viña del Mar	1	2,50%
Kalkin (Argentina)	1	2,50%
Griffones de Maipú	1	2,50%

Tabla 17. Pertenencia a otros grupos por parte de los encuestados

Muchas de las personas que respondieron son de regiones, y participan en clubes en sus ciudades o comunas, entre los que respondieron la encuesta, 3 participan en el Club de Modelismo de La Serena, uno en el Club de Plastimodelismo de Antofagasta, uno en el Club de Modelismo de Talca, entre otros grupos. También están quienes participan en otros foros (que no necesariamente funcionan como grupos presenciales permanentes), como Sólomaquetas (con 6 respuestas), Foro Plastimodelismo, Modelismo Latino y Kalkin. Además se puede notar que el 47,5% si participa en otro grupo o foro, por lo que existen los posibles contactos con otras agrupaciones o foros, que le podrían a IPMS Chile crear alianzas y posiblemente organizar actividades en conjunto. La revista Modelograma podría convertirse en la más importante revista de modelismo del país si se usarán los lazos existentes con otros grupos, para poder obtener artículos cubriendo los mejores modelos que se producen en Chile. Otras actividades que se podrían realizar pueden contemplar intercambios de maquetas o materiales, coordinar compras de materiales o maquetas conjuntas, organizar encuentros nacionales de modelistas o concursos, impulsadas por IPMS Chile, pero respaldadas y con participación de personas de todo Chile.

4.2.2.1.10 Pago de cuotas

El pago de cuotas parece ser, por el momento, lo que diferencia a quienes se consideran socios, de quienes son sólo amigos o están relacionados con IPMS Chile a través del foro o el grupo de Facebook. Además, las cuotas son la fuente de financiamiento actual del club, por lo que se le preguntó a los encuestados: ¿Paga usted cuotas? ¿Está al día? ¿En qué piensa usted que se debería gastar el dinero de las cuotas del club? Los resultados de las primeras dos preguntas se presentan en la Tabla 18.

Paga / Al día	Si	No
Si	8	7
No		25

Tabla 18. Situación de los encuestados con respecto a las cuotas del Club

Hay entonces 15 personas que pagan cuotas, estando 8 (20% del total) al día y 7 atrasados⁹⁹, con ellas, lo que representa un 37,5% del total de respuestas. Hay que recordar que 13 personas dijeron ser “socios” del club en la encuesta, de estas, 12 dijeron para las cuotas, aunque algunas están atrasadas con los pagos.

Con respecto a qué debiera hacerse con los dineros del club, las respuestas fueron bastante variadas, la Tabla 19 resume las opiniones de los encuestados.

¿En qué gastar?	N° de menciones
Exposiciones	4
Vitrinas	3
Visitas a lugares de interés	2
Convivencia entre socios	2
Financiar Eventos	1
Costos de alojamiento	1
Dominio página de internet	1
Actividades Recreativas	1
Actividades del Club	1
Foro Oficial	1
Personalidad Jurídica	1
Actividades con Niños en riesgo social	1
Modelograma (virtuales e impresos)	1
Contacto con otros clubes	1
Artículos para el mismo hobby	1
Tener una reserva para coronas (de flores)	1
Ayuda a miembros del Club	1
Pagar un lugar (tener una sede)	1

Tabla 19. ¿Qué hacer con los dineros de las cuotas?

Como se aprecia, la actividad más nombrada son las exposiciones, que, como se ha mencionado, son las actividades que más se realizan (exceptuando las reuniones mensuales) y que más concitan el interés de personas y de los mismos modelistas. Gastar el dinero en vitrinas es la segunda más nombrada, esto tiene mucho que ver con las exposiciones, porque son las vitrinas en que se expone. Luego están nombradas visitas a lugares de interés y convivencia entre socios, que son actividades que permiten a los miembros compartir y conocerse, fuera de las actividades típicas de IPMS Chile.

Como se ve en la Tabla 19, existen múltiples opiniones de qué es lo que se debiera hacer con el dinero recaudado en las cuotas. La tarea de los directivos de IPMS Chile es entonces, poder incorporar estas opiniones y a partir de las definiciones básicas de la organización poder ver cuáles de estas están en línea con ellas y ver cuál es su capacidad de llevarlas a cabo de forma satisfactoria. El problema es que hoy en día son pocas las ideas nuevas que se discuten, no hay

⁹⁹ Aquí se cuentan quienes expresaron su voluntad de pagar las cuotas también, no habiendo nunca pagado cuotas antes.

consultas vía foro o grupo de Facebook sobre que se podría hacer a futuro, siendo esta encuesta una de las primeras (sino la primera consulta) al respecto a nivel general de quienes están asociados a IPMS Chile.

4.2.2.2 Dimensión Cognitiva

4.2.2.2.1 Percepción de los modelistas Chilenos

La visión general es que los modelistas chilenos tienen un gran nivel. Existe una percepción general, también, que hay pocos modelistas en el país y que por esa razón debe existir más unión entre ellos.

“Pienso que somos tan pocos que debería haber más unión y no ser tan lobos solitarios.”

(Hombre, Stgo., 51 años, 30 años en el modelismo, más de 10 ligado a IPMS Chile, Socio – Forista – Miembro grupo de Facebook)

En las respuestas, también se deslizan algunas críticas a los modelistas más antiguos, por parte de los modelistas más nuevos. Éstos dicen que muchas veces algunas de éstos modelistas no tienen mucha disposición a ayudar o compartir con los más nuevos. También hay críticas a quienes no le dedican tiempo a la organización:

“Hay excelentes modelistas entre jóvenes y seniors. Pero, pocos, muy pocos dedican tiempo a su club y sus actividades a la hora de los quiubos, siempre son los mismos los que apechugan, No comento sobre los mala leche o disconformes que solo critican y no cooperan.”

(Hombre, Stgo., 75 años, 55 años en el modelismo, ligado a IPMS Chile desde 1987, Socio – Forista – Miembro grupo de Facebook)

Otras personas aluden a que egos y problemas interpersonales han provocado problemas entre los exponentes antiguos del modelismo, además se hace hincapié en el surgimiento del modelismo en provincia.

“tiene un buen nivel y podría ser mejor pero lo malo es la desunión que se genera debido a que muchos poner intereses personales, ego y sobre todo rivalidades tontas...las nuevas generaciones no cargan con eso y la gente de provincia menos”

(Hombre, La Serena, 39 años, 25 años en el modelismo, más de 10 años ligado a IPMS Chile, Forista – Miembro grupo de Facebook)

En general hay variadas quejas contra los modelistas, las antes mencionadas contra algunos modelistas antiguos, mientras otros agradecen las enseñanzas de otros.

4.2.2.2 Percepción del modelismo en Chile

Los encuestados tienen distintas opiniones sobre el modelismo en Chile, algunos comentan que está cada día mejor, otros que está en decadencia, otra opinión que se repite es que falta difusión del hobby.

En cuanto a las tiendas, algunos consideran que hay suficiente de donde elegir (principalmente los más jóvenes o nuevos en el modelismo), mientras que los más antiguos se quejan que estas tiendas sólo cubren las temáticas más demandadas y que no traen demasiados accesorios, lo cual es bastante normal dado el tamaño del mercado en Chile, donde son pocas las empresas que traen modelos, aunque agradecen la existencia de las tiendas de internet y la posibilidad de traer a Chile modelos y accesorios desde el extranjero. Con respecto a esto, se le acusa a algunas de precios “usureros” y de que existe una “mafia” que se apodera de los modelos apenas llegan a las tiendas, dejando al resto sin poder acceder a ciertas maquetas.

Se destaca también la cantidad de clubes que existen en provincia, que al parecer se han visibilizado para el resto de los modelistas gracias a la conexión que brinda internet. Teniendo en cuenta las herramientas con las que cuenta IPMS Chile, pareciera que hoy, más que nunca, sería más sencillo el establecer relaciones y ayudarse mutuamente entre clubes.

4.2.2.3 Rol de IPMS Chile

Se le pregunto a los encuestados, ¿Cuál es el rol que debiera tener IPMS Chile dentro del modelismo nacional?

Esta fue una pregunta abierta, en la que se recibieron más de 15 conceptos o respuestas distintas. Las más repetidas fueron las siguientes:

Rol	Menciones	% del total
Unir, acoger y organizar a los modelistas chilenos	12	30,00%
Difundir, fomentar, dar a conocer y promover el hobby	12	30,00%
Ser la cara visible, el referente, el pilar y marcar el norte del modelismo en Chile	11	27,50%
Preocuparse por las nuevas generaciones de modelistas	6	15,00%

Tabla 20: Resumen respuestas sobre habilidades o ventajas de practicar el hobby. Fuente: Encuesta IPMS Chile

Las dos más mencionadas (en empate de menciones) fueron, por una parte, unir, acoger y organizar a los modelistas chilenos y difundir, fomentar, dar a conocer y promover el hobby.

El primer concepto: unir, acoger y organizar a los modelistas chilenos, debiera ser uno de los roles fundamentales de cualquier organización de este tipo. Lo interesante es que los encuestados ven a esta organización como algo nacional y no como algo localizado (en Santiago o la Región Metropolitana). La realidad es que pese a ser una organización basada en la capital, sus medios de comunicación, como el foro y el grupo de Facebook, pero, como se ha dicho antes,

la ausencia de estatutos o de directrices claras en la organización, produce que esto no necesariamente sea algo “institucional”, o sea, que es practicado o realizado de forma sistemática, sino que es más un resultado del uso de nuevas tecnologías.

En cuanto a la difusión, fomento, dar a conocer y promover el hobby. Este es otro rol que la organización ya realiza de alguna forma, a través de sus exposiciones, el foro y su grupo de Facebook. Así se atrae atención hacia el hobby, atraen a nuevos cultores y se abren nuevas oportunidades de realizar exposiciones u otras actividades. La difusión además atrae a lo que los modelistas llaman los “lobos solitarios”, modelistas que no tienen mucha relación con otros, buscan información en los foros (chilenos o extranjeros), pero sin interactuar, intercambiar opiniones o participar en actividades con otros modelistas, los cuales, como cualquier modelista, se pueden beneficiar de una mayor red de conocidos y por otra parte, pueden aportar al grupo.

En tercer lugar está el ser la cara visible, el referente, el pilar y marcar el norte del modelismo en Chile, que tiene que ver con que los encuestados piensan que IPMS Chile debería ocupar un lugar más preponderante en el modelismo en Chile. Si se recuerda el análisis que se hizo de los otros grupos chilenos, IPMS Chile, no está por sobre el resto en ningún área en particular, ya que, por una parte, no tiene el foro más visitado, ni con más miembros, otras agrupaciones también realizan reuniones (aunque las de IPMS Chile parecen ser las que tienen mayor asistencia)¹⁰⁰. En resumen, IPMS Chile no es, en la actualidad, el club o grupo más grande, ni más importante del país, pero quienes respondieron la encuesta piensan que lo debería ser, la pregunta es entonces, ¿Cómo se hace para ser el referente nacional del modelismo? y ¿Qué están dispuestos sus miembros a hacer para llegar a esto?

En cuarto lugar se menciona el preocuparse por las nuevas generaciones, no está claro si se habla de los nuevos modelistas, aquellos que recién comienzan a armar sus primeros modelos y necesitan de información y ayuda, o de captar a nuevos modelistas, a atraer nuevas personas al hobby. Hoy en día las nuevas generaciones de modelistas, como se mencionó en secciones anteriores, tienen acceso a mucha información a través de internet, además están los distintos foros o páginas en internet en donde se pueden realizar consultas e ir aprendiendo y avanzando en el modelismo. En cuanto a captar a nuevas personas, algo ya se mencionó en cuanto a que las exposiciones muchas podrían no estar logrando este objetivo y que quizás otro tipo de actividades se hacen necesarias (como los talleres de la Academia de Modelismo, por ejemplo) o tratar de entrar en los colegios con cursos o en alguna municipalidad, este tipo de iniciativas permitiría acercar a nuevas personas al modelismo, personas que nunca han escuchado de él.

4.2.2.3 Dimensión Estructural

4.2.2.3.1 Unipolaridad:

Se propone un valor de $n = 500$ para la red de modelistas de IPMS Chile. Al calcular la unipolaridad, el resultado es de 0.10, lo que significa que el actor más central de la red, está

¹⁰⁰ Principalmente porque el resto de los grupos tiene muy pocos miembros. En cambio, si se analiza la relación cantidad de miembros o adherentes versus asistentes a las reuniones, otros grupos sobrepasan a IPMS Chile.

conectado con el 10% de los posibles contactos. Sin embargo, el promedio de conocidos para los encuestados fue de 13, lo que implicaría que la unipolaridad “promedio” es de un 2,6%

4.2.2.3.2 Integración:

Utilizando el promedio de conocidos, y asumiendo que este promedio se puede aplicar al resto de los miembros (500) se puede estimar la integración de la red. Esta resulta ser 0.026, o sea, la estimación dice que sólo un 2.6% de las relaciones posibles se ha realizado. Si se toma el promedio de los conocidos de confianza (4.8) se puede estimar que la integración de confianza de la red es de sólo un 0.9%.

De aquí se desprende que la red en general está muy dispersa, que los actores interactúan entre sí, pero no se conocen y menos tienen lazos de confianza entre sí.

4.2.2.3.3 Centralización:

Si se utiliza el mismo método que en el caso de la integración para la centralización estándar, se obtiene un valor de $0.074 = 7.4\%$. Para el caso de la centralización de confianza el valor es $0.090 = 9.0\%$.

Saleh (2009) menciona que el valor ideal para la centralidad debiera estar entorno al 0,5 – 0,7. Siendo 0 el caso en que todos los nodos están separados y 1 el caso en que existe un único nodo central al que todos están conectados. Como se observa, los valores obtenidos, que se podría argumentar son optimistas, están lejos de este valor ideal y muestran que existe gran desconexión entre los miembros de IPMS Chile

4.2.2.4 Dimensión Relacional

4.2.2.4.1 Objetivos de comunicación con otros modelistas

La pregunta realizada a los modelistas fue: ¿Con que objetivos, de mayor a menor medida, usted se relaciona/interactúa con otros modelistas? Esta pregunta se presentó con los siguientes ejemplos para guiar las respuestas de los encuestados: Resolución de dudas, información, ventas/intercambio maquetas, muestra de modelos.

Como se ve en los resultados de la Tabla 21, tanto la compra/venta/intercambio de maquetas, como la técnicas/resolución de dudas y el compartir experiencias/información, tienen la misma cantidad de menciones 22, entre las 37 respuestas recibidas en la encuesta, lo que representa un 59,46% de presencia. Esto no es extraño, ya que son temas recurrentes para cualquier modelista, siempre existe el intercambio, ventas y compras, tanto de maquetas como de materiales y accesorios entre modelistas. Con 11 menciones entre las 37 respuestas se encuentran motivos de amistad o temas no relacionados con el hobby (29,7 % de presencia). Quienes

eligieron o nombraron esta tema (que no estaba entre los ejemplos), no necesariamente son los modelistas con más edad o con más años en el modelismo (sus promedios de edad, 37 y años en el modelismo, 19, son muy parecidos a los de la muestra completa). Sin embargo, es lógico pensar que quien ya ha despejado la mayoría de las dudas que pudieran surgir en los primeros años del modelismo, tiene otras motivaciones para comunicarse con otros modelistas conforme pasan los años.

Motivo	Menciones
Compras/Ventas/Intercambios	22
Técnicas / Resolución de dudas	22
Compartir información	22
Muestra de modelos	9
Amistad / Temas no relacionados con el hobby	11

Tabla 21: Motivos de comunicación con otros modelistas

4.2.2.4.2 Medios de comunicación con otros modelistas

Ya se ha conversado sobre las reuniones, el foro y el grupo de Facebook, como las principales instancias de comunicación y de interacción entre los modelistas. La pregunta es si existen otros medios de comunicación relevante y a la vez como se ordenan en cuanto a relevancia los medios antes mencionados. Los resultados están en la Tabla 22.

Medio	Menciones
Foro	27
Facebook	17
Reuniones	12
Teléfono	11
E-mail	9
Personalmente / visitas	3
Mensajes de Texto	1
Chat	1

Tabla 22. Medios de comunicación usados por los modelistas

Como se puede observar, el foro, el grupo de Facebook y las reuniones del club, son los principales medios a través de los cuales los modelistas se comunican entre sí. Más abajo están el teléfono (muy cerca de las reuniones), luego el correo electrónico o e-mail y mucho más abajo las visitas o encuentros personales, mensajes de texto y chat.

De las cifras mostradas en la Tabla 22, se corrobora la importancia que tienen los tres primeros medios en cuanto a la comunicación entre modelistas. En especial, tanto el foro como el grupo de Facebook, son las formas más sencillas de comunicarse ya que con sólo ser miembro del foro o grupo se tiene acceso a poder conversar o enviar mensajes a quienes se quiera contactar, además no se necesita que la otra persona esté conectado al mismo tiempo, por lo que se ajusta a los distintos tiempos disponibles que tienen los modelistas.

Se puede reconocer también la importancia de las reuniones, tercera en menciones, al permitir la interacción personal entre modelistas una vez al mes, además de permitir el intercambio de información, se produce intercambio de productos como maquetas y calcas. Más atrás en la lista de medios que utilizan los miembros de IPMS Chile, están el teléfono y el e-mail. El teléfono, debe haber sido la principal forma de comunicación en el pasado, junto con las reuniones, pero hoy, dada la existencia del foro y grupo de Facebook, no se hace necesario llamar a una persona para solucionar una duda, el teléfono se usa normalmente en caso de coordinar una visita, una reunión, una compra/venta o para tener una conversación más larga¹⁰¹. Al parecer esto mismo ocurre con el correo electrónico, ya que es una conversación generalmente entre dos personas, y en general, los modelistas quieren mostrar a muchos, o quieren compartir con muchos lo que hacen, querrán también tener la mayor audiencia para buscar, vender o preguntar algo, lo que se puede lograr vía e-mail, pero para esto se debe contar con la dirección de correo de todas las personas, a diferencia de lo que pasa en foros y grupos de Facebook.

4.2.2.5 Dimensión Humana

Esta dimensión se quiso dejar más abierta a la apreciación del autor, por las razones que se explicaron antes. En Saleh (2009) se mencionan tres categorías que comprende esta dimensión, aquí se hará hincapié sólo al aspecto de las habilidades y capacidades y los materiales útiles.

En cuanto a las habilidades y capacidades, es cosa de ver las maquetas y modelos que los miembros de IPMS Chile producen diariamente. La atención al detalle y la maestría que algunos han logrado los hace fuentes de experiencia y sabiduría importantísimos para el resto de la organización.

Entre lo más destacable de los miembros de IPMS Chile está el hecho que la mayoría siempre está dispuesto a ayudar al resto, a compartir sus experiencias y conocimientos, es difícil encontrar en el foro o en el grupo de Facebook alguna duda o pregunta sin responder.

También hay que destacar el compromiso que tienen algunos con la organización, que, finalmente ha hecho que esta perdure en el tiempo en su forma presencial. Este núcleo que conforma el club, es un grupo de personas abiertas a recibir a nuevos modelistas, pero que, por lo visto, carecen de los conocimientos o del discurso para poder motivar a otros a participar también.

¹⁰¹ Que no pudiera tenerse en persona en el corto plazo.

Se denota bastante innovación y creatividad en los materiales o técnicas usadas por los modelistas al momento de detallar o decorar sus modelos, sin embargo, esta muchas veces no se traduce en innovación y creatividad en las actividades del club.

En cuanto a los materiales útiles para la organización, no se podría hablar de un manual de modelismo que exista en el mercado que sea la principal fuente de conocimiento. En el pasado hubo un par de manuales (ya imposibles de encontrar). Otras fuentes de información desde hace mucho tiempo han sido las revistas dedicadas al modelismo, como por ejemplo FineScaleModeller e incluso los informativos y revistas de las propias IPMS alrededor del mundo. Hoy en día son las decenas de foros y páginas de internet dedicadas al modelismo y el hecho de poder buscar en ellas a través de Google, las grandes herramientas y “materiales” que usa el modelista para aprender.

4.3 Conclusiones Diagnóstico

En primer lugar, se logró una baja cantidad de respuestas, lo que puede ser síntoma de varios fenómenos. Por una parte, puede ser que quienes están asociados a IPMS Chile solamente quieren conversar de modelismo, o sobre cosas asociadas al modelismo, por lo que se podría concluir que no están interesados en qué es lo que ocurra con IPMS Chile, mientras existan el foro y el grupo de Facebook donde sus consultas puedan ser contestadas.

Dentro de quienes contestaron la encuesta se encontró que la edad promedio de inicio en el hobby es alrededor de los 18 años. Dado que la edad promedio de los encuestados es de 39 años, esto implica que la mayoría se inició hace 20 años en el modelismo, una época en que éste hobby era más popular. Hoy en día, no es tan claro cómo los nuevos modelistas llegan al hobby, ya que éste no posee presencia en los medios y en Santiago tiene presencia sólo en algunos centros comerciales (Alto las Condes y Apumanque).

De las respuestas también se concluye que la gran mayoría de los modelistas son hombres y que aunque gran parte de ellos viven en Santiago, existe una cantidad no despreciable de modelistas en regiones, que se conectan entre sí a través de IPMS Chile.

Estos modelistas llevan una media de 20 años practicando el modelismo, aunque este dato tiene una desviación estándar alta, lo que implica que hay una gran variabilidad en cuanto a los años de práctica, lo que supone que existen modelistas en distintas “etapas” de aprendizaje, algunos con muchas dudas que clarificar y mucho que descubrir en el hobby, otros con modelos, técnicas e historias que compartir.

La mitad de los encuestados lleva ligado a IPMS Chile menos de 5 años, mientras sólo una minoría está en la organización desde su formación, por lo que no provienen de la etapa del club en que la mayoría de la interacción se hacía cara a cara, por lo que se formaron lazos más fuertes de los que se podrían formar a través de internet.

En cuanto a las percepciones, existen miradas contrapuestas, y al parecer nunca se ha tocado el tema abiertamente, de modo de crear una opinión consensuada y establecer líneas de acción como comunidad de modelismo. En general los mismos modelistas piensan que en Chile existe un gran nivel, y eso se comprueba en la cantidad de exposiciones de gran nivel que se

presentan todos los años, pero estas muchas veces se presentan en lugares donde no existe demasiada visibilidad y opción de captar a nuevos cultores.

En cuanto al rol de IPMS Chile, es clara la visión de los modelistas en cuanto que esta organización debiera unir y organizar a los cultores chilenos, quizás ayudando a que se puedan integrar a sus propios clubes regionales. También debe difundir, fomentar y dar a conocer el hobby, la pregunta es ¿Cómo? y la respuesta que generalmente dan los modelistas es mediante exposiciones.

Por último, hay que aprovechar los medios de comunicación con los que ya se cuenta, para lograr los objetivos antes mencionados, se les debe tomar el peso, quizás modificar algunas reglas y usarlos como herramientas para conectar a los que sí quieren ayudar pero no tienen los tiempos.

5 Propuesta de Rediseño

5.1 IPMS Chile - Organización

5.1.1 *Definiciones Básicas*

Como quedó claro en los resultados de la investigación, IPMS Chile, carece de claridad en cuanto a sus definiciones básicas. Es claro que el grupo necesita por lo menos algún atisbo de este tipo de definiciones, ya que le entregarían una simple pero poderosa hoja de ruta al club, ya que toda actividad debería estar a tono con lo que se expresa en sus definiciones básicas, más que sólo ser lo mismo que se hace siempre, o algo que se realiza en otras IPMS. Estas definiciones básicas unifican y clarifican el mensaje, lo que hace más sencilla su transmisión. Aquí se propondrán definiciones básicas, pero claramente, este tema debería ser tratado en el foro y dedicarle alguna reunión, hacer votaciones para elegir las definiciones que sean aprobadas por la mayoría, y a través del tiempo, como aconseja el “Manual para la Administración de Empresas Sociales”, ir madurando y complementando estas definiciones”. Se podría incluso, destinar una reunión (podría ser la primera o la última del año a este fin).

En el trabajo ya se dieron ejemplos de las diferentes definiciones. Al menos, la institución debería abrir debates a través de su foro y en las reuniones con el objetivo de clarificar estas definiciones, como se dijo éstas son la hoja de ruta para el futuro de la organización.

5.1.2 *Directiva*

La directiva necesita clarificar sus funciones y en cierta forma, funcionar de manera más eficiente, sin que la gran mayoría del peso recaiga sobre el Presidente. En cuanto a los cargos principales, Presidente, Tesorero, Secretario y Directores, se pueden tomar como ejemplo, las definiciones de cargo los estatutos de otras IPMS (como Venezuela¹⁰² o Uruguay¹⁰³). Si se quieren agregar comisiones (de ética o disciplina, revisora de libros o cuentas) se pueden usar las disposiciones para este tipo de comisiones que se mencionan en los estatutos “tipo” para organizaciones que entregan, tanto las municipalidades y el Ministerio de Justicia¹⁰⁴.

En cuanto a las áreas especificadas en el marco conceptual, el Tesorero puede hacerse cargo del área de administración.

La directiva también, debe tratar de mantener procesos en el tiempo, ya que se ha visto que ha habido procesos trancos, trámites que se han iniciado pero no se han terminado.

En el área de servicios, se podrían designar distintos equipos responsables de los distintos servicios de IPMS Chile, como por ejemplo:

- Equipo Foro y Grupo de Facebook

¹⁰² http://www.ipmsvenezuela.com.ve/index_files/Page1217.htm

¹⁰³ http://www.ipmsuruguay.com/joomla/index.php?option=com_content&view=article&id=3&Itemid=4

¹⁰⁴ A través de la ley 20.500 : <http://www.minjusticia.gob.cl/es/personas-juridicas-ley-20500.html>

- Equipo Revista Modelograma
- Equipo Página Web
- Equipo Exposiciones

Un representante de cada uno de estos equipos debiera al menos publicar un reporte de los avances en su área cada cierta cantidad de tiempo, los cambios realizados y los aprendizajes del equipo, de modo de ir acumulando esa experiencia y tenerla en forma de lenguaje y no tácita.

5.1.3 Actividades

5.1.3.1 Reuniones

- Las reuniones podrían ser más participativas de lo que son ahora. Por ejemplo, se podría dar un tiempo prudente (1 o 2 semanas) para conversar abiertamente (a través del foro) cuáles serán los temas a tratar, incluso parte de la discusión/conversación, podría iniciarse por el foro, ahorrando tiempo en la reunión (que como se dijo, siempre dura quizás media hora menos de lo previsto, que es dos o tres horas) de modo que en ella se pudieran tratar muchos más temas. Quizás se podría votar a través del foro (que posee una herramienta de votaciones) en relación a los temas que se quieren tratar, la idea es poder tener claridad, a priori, de los temas que se van a conversar, de modo de, por ejemplo, de preparar una opinión informada con respecto al tema a tratar, de este modo, mucha más gente estaría, por una parte, incluida en el proceso de diseño de la reunión, y por otra parte, motivados a ir, ya que introdujeron o pusieron en la mesa un tema.
- A la gente de regiones se les podría invitar a participar en las reuniones vía internet. Hoy existen múltiples herramientas que harían posible transmitir audio y video de las reuniones a todo el país y el mundo. Twittcam o Live Streaming proveen incluso de herramientas de chat, también se podría utilizar Google Hangout para estas reuniones. El punto es que quienes no están en la capital podrían tener la posibilidad de asistir a la distancia, lo que los haría sentirse más miembros y mantenerse al tanto de lo que pasa con el club.
- Las actas de las reuniones deben publicarse, sino en el foro, en la página web (incluso se podrían cifrar con una clave y contraseña para que sólo los socios las pudieran ver). Nuevamente esto sería una medida para acercar a los miembros al club y que se sepa qué se conversa en estas reuniones y en qué está el club. Además estas actas sirven para darle seguimiento a los temas tratados y tener una medida de cuantas personas asisten a las reuniones, comprobar la asistencia individual, etc. Su publicación en el foro podría servir también para continuar el debate de los temas, de modo que el interés por los temas del club no dure sólo 2 horas al mes, sino que se extienda y pueda existir reflexión y maduración de los mismos.

- Se podría abrir una discusión sobre los horarios de las reuniones. Se podría preguntar cuál es el horario más conveniente para la mayoría de los socios de IPMS Chile para reunirse, quizás mucha más gente participaría un sábado antes de almuerzo, que a la hora de almuerzo, o quizás las reuniones se podrían realizar un día de semana y se tendría el doble o el triple de asistencia. Es un tema que no se ha debatido porque siempre ha sido el mismo horario y se considera que el que no llega “es porque no le interesa”, lo cual se ha probado que no es así.

5.1.3.2 Exposiciones:

- Las exposiciones se han venido realizando de la misma forma hace décadas. Sin embargo, no se tienen mediciones o no se hacen evaluaciones con respecto al efecto en los espectadores o visitantes de la muestra. No se sabe si se les motivó a investigar sobre el hobby, no se sabe si después de ver la muestra les interesaría hacer un intento de entrar al hobby, etc. La percepción del autor, luego de participar en dos exposiciones junto al club (como expositor), es que el público general se queda con la parte estética del modelismo, muchas veces hay algunas maquetas o modelos más reconocibles para el público, pero no es difícil asumir que la mayoría de la gente no distinguirá entre un F-18 “Hornet” y un Su – 27 “Flanker”, ambos aviones de combate con características similares, pero que tienen historias distintas. Los colores, las técnicas y la historia de los artefactos o personas representadas componen el “fondo” de cualquier maqueta, es el relato que le da significado a ese objeto que se presenta el que parece estar ausente de las exposiciones.
- Cambios en las tarjetas de exposición (ver ANEXO J) como la inclusión de los conflictos en que estuvo presente el avión, barco, tanque, etc. U otra información extra además de la escala, el autor, la marca de la maqueta, podrían ayudar a encender la “chispa” de la curiosidad entre los espectadores.
- Hoy en día, gracias a la masificación del uso de los *smartphones*, se podría utilizar la tecnología de los códigos QR para agregar información o imágenes “secretas” a las maquetas. Incluso se puede poner en el código un link al tópico donde está el proceso de armado en el foro, etc. (Ver ANEXO M)

5.1.4 Socios:

- Se podría hacer un catastro entre los socios y amigos, de las herramientas que posee, por ejemplo, si tiene aerógrafo o no, ya que éste es para muchos, el umbral entre trabajos más amateur y más profesionales, se podría, entonces, sortear un aerógrafo anualmente entre quienes, por ejemplo, tengan sus cuotas al día y no posean uno. Se podría también establecer un proceso de “traspaso” de materiales entre modelistas, cuando un modelista deja de usar un aerógrafo, porque se compró otro mejor, ofrece el que dejó sin usar al resto. Incluso se podrían realizar compras masivas de estas herramientas u otras en el extranjero, produciendo ahorros para

los modelistas, el club incluso podría dar cierto “crédito” a quienes no puedan pagar de una vez los costos asociados. Estas actividades apuntarían a poder equipar a los modelistas y aprovechar el capital social que implica ser una comunidad en este caso. La entrega de materiales y herramientas se podría convertir también en una actividad entre socios que promueva la camaradería.

- Es necesario crear un registro de socios. No sólo porque se podría tener una real visión de “cuantos somos”, sino que también se podrían estimar los ingresos para un periodo determinado. (en el ANEXO L se presenta la ficha de inscripción de IPMS Venezuela, que se podría usar de base). A este registro se le podría sumar un carnet de socio, que serviría para hacer tangible el concepto de ser socio de la organización¹⁰⁵. Además, cada socio debería tener una “hoja personal”, donde se registre su participación en exposiciones o concurso, por ejemplo, además de “anotaciones” positivas y negativas. Esto le serviría a las siguientes directivas, por ejemplo, para poder elegir colaboradores, o buscar consejos entre los socios más antiguos o para que no se olvide lo que algún miembro ha aportado al club y no se caiga en algún momento en ser “malagradecidos” con quienes han aportado a IPMS Chile.

5.1.5 Cuotas:

- Es claro que el club debe cobrar cuotas a sus afiliados para poder operar, sin embargo, como se comentó en los resultados, este proceso debiera poder ser más fácil para los socios, se debiese poder depositar a través de internet (recibiendo después del depósito un comprobante que indique que meses se pagaron, etc.). De seguro muchos que están en regiones y son conscientes de los beneficios que les ha traído el ser parte de IPMS Chile, o por el sólo gusto de aportar, o porque se les diera la posibilidad de ser socios en la distancia¹⁰⁶, con estas facilidades tendrían disposición a aportar al club, con lo que el club aumentaría sus recursos, con la posibilidad desarrollar proyectos más ambiciosos.
- Aunque hoy el sistema de las cuotas se basa en la confianza (se confía que la directiva gastará adecuadamente el dinero reunido y que el Tesorero no se apropiará indebidamente de dineros), deberían hacerse cuentas regulares de los gastos del club, de modo de, a través de la transparencia y la apertura, dar tranquilidad y confianza a los miembros de que su aporte está siendo bien utilizado.
- Se podría implementar el sistema que se ocupa en otras IPMS alrededor del mundo, en que se cobra una sola vez al año. En el caso de IPMS Chile, serían 12.000 pesos, cifra que muchos podrían gastar en una sola maqueta. La ventaja de esto, es que gran parte del presupuesto de la organización llegaría a principios de año, lo que permitiría elaborar un presupuesto anual. Bajo el sistema actual (cobro mensual en la reunión) el dinero llega fraccionado, lo que no permite hacer planificación alguna. Además no se sabe quién irá o no las reuniones por lo que se podría contar

¹⁰⁵ Algunas personas hicieron presente el hecho que aún guardaban, después de muchos años, un carnet de socios que se les entregó en algún momento, lo que revela el valor que eso puede tener.

¹⁰⁶ Como lo hacen muchas de las IPMS en el mundo, a cambio de beneficios tangibles como el envío de revistas propias.

con dineros que finalmente no llegan, arriesgando el caer en deuda. El pago anual es, entonces, una forma sencilla de simplificarle el trabajo al Tesorero y de permitir una mejor planificación para la organización.

5.1.6 *Contacto con otras organizaciones*

- Se deben afianzar y formalizar los lazos con otras organizaciones nacionales y extranjeras, tratar de intercambiar experiencias y participar en proyectos conjuntos. Como se vio en los resultados, gran parte de la gente que está siempre comentando y aportando en el foro o grupo de Facebook de IPMS Chile provienen de regiones
- Hay que seguir invitando a estos miembros a aportar, por ejemplo en la revista modelograma y en cualquier iniciativa que se pueda hacer a distancia
- Una convención o concurso nacional podría ser la oportunidad perfecta para afianzar los lazos intercambiar opiniones y finalmente, pensar en el futuro del modelismo en el país.

5.2 Comunidad

5.2.1 *Foro IPMS Chile*

- “Procesar” el foro, tratar de crear un sistema de gestión del conocimiento, a partir de los aportes que se han realizado al foro, muchos de sus tópicos se podrían “reciclar” para ser publicados en la revista del club o se podrían condensar en manuales básicos de diferentes técnicas o de armado de maquetas especiales, lo que elevaría el valor y sería una muestra de agradecimiento hacia los miembros, por parte del club, por el tiempo dedicado (algunos modelistas, además de escribir en el foro, los modelistas se dan el tiempo de responder preguntas y de tomar fotografías a lo largo del armado de las maquetas). Este sistema podría ir desde algo sofisticado (que habría que cotizar y diseñar) hasta la simpleza de una *Wiki*, cuya estructura viene dada en sitios como <http://www.wikispaces.com/> o se puede descargar el *software* usado para Wikipedia desde <http://www.mediawiki.org/wiki/MediaWiki/es>. Esto podría motivar a los miembros de la organización a volcar su conocimiento hacia su propia Wiki, en donde este estaría categorizado y formateado, haciéndolo de fácil acceso. Además le ahorraría tiempo a muchos miembros que, por no revisar el foro, hacen preguntas que ya alguien había hecho o sobre temas que ya se conversaron en alguna parte del foro, una Wiki podría evitar la duplicidad de temas. Primero se debería buscar en la Wiki de IPMS Chile y si la respuesta no está ahí, se pregunta en el foro o en el grupo de Facebook.
- Realizar continuamente un *back up* del foro de IPMS Chile, a cargo del Administrador del mismo. Esto sería una señal para los miembros que todo el

esfuerzo y la información que han aportado es valorada por la organización, que no quiere que se pierda, por lo tanto, se resguarda cada cierto tiempo.

- En la investigación del foro quedó claro que al modelista chileno le gusta comprar y vender maquetas. Grupos internacionales realizan el “Swap and Sell”, en donde se vende e intercambian maquetas en un evento anual. Esto mismo se podría replicar, tratar de convertir algo que muchas veces se da entre un par de modelistas, poder convertirlo en un evento, donde juntar a muchos más modelistas, con la excusa del intercambiar o vender maquetas.

5.2.2 Grupo de Facebook de IPMS Chile:

No son muchos los cambios que se le pueden realizar al grupo de Facebook, sin embargo las propuestas para este medio de comunicación de IPMS Chile, van en la misma línea que para el foro.

- Aprovechar el material, los consejos, enlaces, fotografías que se publican en el grupo de Facebook para crear valor para el resto de la comunidad. Tratar de sistematizar la información, de hacerla fácil de obtener por parte de otros e indicar las fuentes, de modo de rescatar el aporte de los miembros al conocimiento general y demostrar que a IPMS Chile le importa que sus afiliados, miembros, adherentes o socios cooperen y aporten, porque la organización se asegurará que ese aporte sea de valor no sólo para quien lo alcanzó a leer antes que se fuera al fondo de la línea de tiempo del grupo, sino que para todos quienes componen IPMS Chile.
- Se pueden rescatar las mejores fotos (en cuanto a calidad y composición) desde el Facebook (y el foro también) y colocarlas en una cuenta de Flickr (www.flickr.com), de modo de almacenarlas para que no se pierdan. Las mejores fotos se podrían convertir (con la ayuda de alguno de los diseñadores gráficos del club) en calendarios o fondos de pantalla del club, que incluso se podrían comercializar para ayudar a las arcas del club, nuevamente, tratando de generar valor a partir de lo que los miembros aportan al grupo. Lo anterior llevaría a que los miembros trataran de sacar mejores fotografías de sus modelos, o que quienes no les sacan fotos, les sacaran.

5.3 Personalidad Jurídica

Con respecto a este tema, es claro que se debe realizar el trámite, y en el caso de IPMS Chile, lo más sencillo es realizarlo a través de una municipalidad. Sin embargo, si la historia sirve de algo, es que se ha demostrado lo difícil que es lograr congregarse a 15 personas de la misma comuna un día y hora determinados. ¿Qué pasa si el día de la asamblea no se logra juntar a la cantidad de gente necesaria? Primero se necesita hacer un análisis interno de si se está al tanto de lo que significa obtener la personalidad jurídica, hacer un sondeo general en torno a cuántas personas les gustaría ser socios del club (aunque fuera a distancia) y si realmente se tienen planes ambiciosos que justifiquen este trámite. ¿Se es una organización que cuente con la suficiente

cantidad de personas dispuestas a tomar los cargos directivos? ¿Existe recambio para estos cargos en el futuro? ¿Qué hace la organización hoy, para generar ese recambio? Como se dijo antes, la personalidad jurídica no es la panacea, no va a solucionar de una vez todos los problemas de la organización, ni automáticamente motivara a los que no aportan mucho a comprometerse, de hecho podría hacer que los indecisos o menos comprometidos huyeran de las posibles responsabilidades que se tendrían que asumir.

Hay, entonces, que realizar todo un trabajo de motivación y de “inspiración” con los miembros menos comprometidos, hay que mostrar las metas que se quieren lograr, los proyectos que se quieren realizar, cuáles son las definiciones básicas del club y hacer que el resto los considere suyos también, hay que tratar que la personalidad jurídica resulte algo necesario e inevitable para el crecimiento de la organización, más que sólo un trámite para ser “alguien”, poder tener una cuenta bancaria y poder postular a algún fondo comunal o regional.

Más que un “cacho” (que es lo que ha sido hasta ahora) la personalidad jurídica debiera ser presentada como un hito, como una refundación de IPMS Chile, una nueva etapa de la que todos, cerca o lejos puedan ser parte, una oportunidad de participar en la historia del club y de estar presente en un momento clave para el futuro del modelismo en Chile (un mensaje de ese tipo). Algo bastante distinto a sólo ser citado a una reunión un día y hora determinado, para firmar un acta y salir de ahí lo antes posible. En resumen, debería ser un verdadero evento, una fiesta, algo a recordar a futuro y a marcar como el inicio de una nueva etapa de IPMS Chile.

6 Conclusiones y comentarios

6.1 Conclusiones

Una de las conclusiones más importantes del trabajo realizado es que es posible generar, al menos discusión y otras visiones en este tipo de organizaciones, no acostumbradas a verse a sí mismas desde los conceptos tratados en este trabajo.

Con respecto a los miembros de la comunidad, la percepción que queda es que más que nada les interesa el hobby, más que el concepto del club y toda la “burocracia”¹⁰⁷. En ese sentido, es que se hace necesario inspirar y motivar a quienes están ligados a la organización y buscar a nuevas generaciones.

Hay que aprender a jugar con las nuevas reglas si no se quiere morir en el intento. Hay que usar las redes sociales y hay que aprender a leer a la comunidad que se “maneja” de modo de poder sacar el mayor valor a lo que los miembros están dispuestos a aportar a la comunidad.

No hay que perder de vista algo que se mencionó en el trabajo, para el 99% de quienes practican el modelismo, éste es un hobby, lo que significa que, aunque forma parte de sus vidas, no es lo fundamental, y antes que él está la familia, el trabajo, el estudio, los hijos, amigos, etc., por lo que muchas veces, el poco tiempo que se tiene, se va a dedicar a ver el foro o a avanzar en una maqueta, y que si no se ve un “retorno” del hecho de participar en la actividades, no se va a querer sacrificar ese tiempo, por lo que el diseño de las actividades debe tener en vista esto. Si se quiere tratar de integrar a la comunidad hay que reconocer lo anterior y abrazar la diversidad de los miembros de IPMS Chile y, como se dijo antes, tratar de crear el mayor valor posible con lo que ellos pueden aportar.

Más que protestar por la poca participación en las reuniones o actividades, hay que preguntarse el por qué. Éste trabajo ha tratado de responder esa pregunta, entre otras cosas. Las razones principales parecen ser dos, una es lo que se mencionó, el tiempo, o la falta de, que es también lo que la mayoría citó como razón en la encuesta. La otra razón parece ser que el deseo de sociabilizar entre los modelistas, hoy en día está satisfecho a través de las redes sociales (Facebook y Foro), por lo que parece que la mayoría no necesita de más interacción que esta, además es sencilla y se tiene cuando se quiere¹⁰⁸, por lo que se acomoda a cualquier horario.

Hay mucho por hacer en este club y hoy en día existen muchas posibilidades de hacer actividades a distancia, o contribuir en la medida que se pueda, al parecer a IPMS Chile le hace falta expandir su visión sobre lo que es el modelismo hoy y tratar de innovar en algunas materias, no porque algo siempre se ha hecho de una cierta forma tiene que seguir haciéndose así. Además, citando a Einstein, si se quiere lograr resultados distintos, hay que hacer cosas distintas. Por lo anterior, hay que conocer o tratar de entender el grado en que cada miembro puede aportar a la causa de IPMS Chile y tratar de sumar esas ayudas, ya que sino estas recaen en unos pocos miembros, que cargan con todo el peso de las tareas, mientras el resto sólo observa (y critica).

¹⁰⁷ Reuniones, cuotas, personalidades jurídicas, directivas, reglas, etc.

¹⁰⁸ Cada persona elige cuando entrar al foro y al grupo de Facebook, cuando subir una foto o cuando hacer un comentario.

Con respecto al trabajo mismo, se debe resaltar la importancia de tener una buena planificación y un marco conceptual sólido, antes de comenzar a realizar la memoria de tesis. En el caso de este trabajo ese fue un problema que afectó el desarrollo del mismo y que retrasó bastante ciertas partes del trabajo. Se debe ser ordenado, tratar de ir siguiendo pasos lógicos y poner atención en los detalles.

Hay que destacar la importancia que ha tenido para el autor, el ser parte de la organización IPMS Chile, el poder integrarse y participar en sus actividades, además del ser cultor del hobby, ayudaron a comprender de mejor forma a los modelistas, y a entender que las posibles mejoras y soluciones también afectarán al propio autor, por lo que existe la pregunta personal, ¿Si se propusiera esto? ¿Lo haría yo? ¿Participaría?, eso agrega otra dimensión al trabajo, una profundidad que no se podría lograr realizando un trabajo en el que no se esté involucrado o “sumergido” completamente.

En cierto sentido, lo anterior hace que la mirada sea un poco más pragmática, que vaya más a que “cosas” hay o se deben hacer, a tratar de entender el marco conceptual o de aplicarlo desde la mirada de los modelistas, que principalmente le interesa “maquetear”, y que son tan diversos (en cuanto a nivel, a tiempo libre, a involucramiento, etc.).

El desafío futuro de IPMS Chile es simplemente el poder mostrarle a su comunidad los beneficios y recompensas personales que les puede traer el participar en el club, apoyándose en una misión, en una tarea a cumplir que guíe sus destinos. Debe entonces destacar las cualidades de su misión a quienes están ligados a ella, y debe abrir espacios de cooperación, ojalá, para que todo el espectro de modelistas, sienta que puede aportar a esta misión, independiente de donde se encuentre y cuánto tiempo le pueda dedicar. La “materia prima”, si se quiere decir, está ahí, visitando todos los días el foro, esperando a que algo interesante o “excitante” suceda para, ojalá, salir de las sombras y poner su grano de arena, pero como se dijo, si se siguen haciendo las cosas como siempre, no se pueden esperar resultados distintos a los que ya se han obtenido.

Finalmente, el gran problema que se ha tenido hasta ahora es que la organización no se ha dado el tiempo para pensar qué quiere ser o qué quiere hacer, ha hecho siempre las mismas cosas, porque, valga la redundancia “son las cosas que se han hecho siempre”, pero no se ha preguntado en qué le aportan y si realmente cumplen el objetivo (si es que tienen) por el que se realizan. Ha faltado la reflexión en la organización, no se le ha dado la importancia que las definiciones básicas tienen. No parece haber una reflexión profunda de lo que se hace, y en definitiva, si no se tienen metas, objetivos, una misión, un sueño a alcanzar, será imposible elegir el mejor camino, y se seguirá tomando el camino de siempre, se harán las actividades de siempre como se han hecho siempre y el club podrá mostrar que “hace cosas”, pero se seguirá estando en el mismo lugar, yendo quien sabe hacia dónde.

Lo que se ha presentado en este informe es el grueso del trabajo realizado. Independiente de las actividades específicas que se pudieran sugerir, el principal mensaje que se ha querido transmitir a la organización y a través de este trabajo, está en estas conclusiones, fruto de las apreciaciones y opiniones adquiridas en más de un año de afiliación con IPMS Chile. Este trabajo se ha tratado de realizar pensando en las reales capacidades de acción y recursos que posee esta organización y pensando que en las relaciones interpersonales, la innovación y el en la reflexión están las claves para el futuro de IPMS Chile.

6.2 Comentarios

Ha sido muy interesante el poder observar e interiorizarse sobre cómo han cambiado los hábitos de comunicación y las formas de relacionarse entre las personas, al parecer, la forma preferida de relacionarse es aquella que le permite a la persona tener total control sobre la relación, los foros, correos electrónicos, Facebook en cierta medida, le permiten a las personas interactuar con otros a su medida y cuando quieren. Si se mira la actividad de IPMS Chile, el 90% de ella ocurre en línea, en unos cuantos años, mutó desde una organización 100% presencial hacia una en que esta vía de comunicación ha sido relegada por otras, como se dijo más sencillas y cómodas.

¿Se puede crear confianza con una persona a la cual no hemos visto nunca? ¿Con alguien que ni siquiera sabemos su nombre real? ¿Se puede crear comunidad e integración de ésta forma? Finalmente, ¿Es IPMS Chile hoy una comunidad o simplemente un conjunto de intercambios recíprocos? ¿En qué lugar quedan las relaciones interpersonales? No se podría decir si se puede clasificar de “amigo” a alguien que no conocemos y con el cuál solo se ha hablado a través de internet, aunque esta definición puede que esté supeditada o correlacionada con el año de nacimiento, o con desde qué edad se ha usado internet.

Hoy en día estas capas medias de la sociedad, se han trasladado a internet, hoy la gente ya no pertenece a clubes, sino que integra movimientos o grupos en internet, es por este medio que se organiza, pero ya no necesita una sede o un espacio físico determinado para operar, se articula en el momento en que se necesite. Entonces, en IPMS Chile existe esa dualidad y uno de sus desafíos es poder sacar lo mejor y crear valor para quienes pertenecen de la forma “antigua” (como club social presencial) y quienes lo hacen, legítimamente, de la nueva forma (que es además, al parecer, la única forma que conocen).

Como comentario final, sólo se puede agregar que este trabajo no se termina en este punto, que aún queda mucho por analizar y mucho por hacer.

7 Bibliografía y fuentes de información

- VAN LUNE, PETER, In the begining...(1936), [En Línea], <http://www.froppenguin.com/top.html#> [consulta : 23 Enero 2012]
- HOLMES, GULLIAN S., Toy Model Kit, [En Línea], <http://www.madehow.com/Volume-6/Toy-Model-Kit.html#b> [consulta : 23 Enero 2012]
- Airfix, About Airfix, [En Línea], <http://www.airfix.com/about-airfix/> [consulta: 23 Enero 2012]

- LOUGHMAN, JOHN, A brief history of scale modeling, as I recall it, [En Línea], http://www.clubhyper.com/reference/historyormodelling1_1.htm [Consulta: 23 Enero 2012]
- Revell Inc. About Revell Inc., [En Línea], <http://www.revell.com/news/about-us.html?submenuheader=0> [Consulta: 23 Enero 2012]
- IPMS (UK), About IPMS (UK), [En Línea], <http://ipmsuk.co.uk/about.php> [Consulta 23 Enero 2012]
- IPMS CHILE Quienes Somos, Nuestra Historia; [En Línea], <http://ipmschile.cl/quienes.htm>, [Consulta 23 Enero 2012]
- Luckymodel, [En Línea], <http://www.luckymodel.com/>, [Consulta: 28 Enero 2013]
- Hobbylinc, [En Línea], <http://www.hobbylinc.com/>, [Consulta: 28 Enero 2013]
- Airfix Cromwell Cruiser Tank Starter Set, [En Línea], <http://www.airfix.com/airfix-products/gift-sets/small-starter-sets/a55109-cromwell-cruiser-tank-starter-set-a55109/?searchguid=&resultspage=&sortorder=>, [Consulta:28 Enero 2013]
- SALEH, V, Fortalecimiento de la comunidad de terapeutas de Biomagnetismo y su institucionalidad, Memoria de Título, Ing. Civil Industrial, Facultad de Ciencias Físicas y Matemáticas, Universidad de Chile, 2009
- Misión-Visión, Un Techo para Chile [En Línea], <http://www.techo.org/paises/chile/techo/mision-vision/>, [Consulta: 15 Abril 2013]
- Fundación Simón de Cirene, Manual para la Administración de Empresas Sociales, 2da Edición. Santiago, Chile, 2007
- ADLER, P, KWON. S, Social Capital: prospects for a new concept. Academy of Management Review, vol. 27, p 17-40, 2002
- FU, Q, Trust, Social Capital, and Organizational Effectiveness, 2004
- COLEMAN, J, Social Capital in the creation of Human Capital, The American Journal of Sociology, Vol. 94, 1988
- PORTES, A, Social Capital: It's Origins and Applications in Modern Sociology, Annual review of Sociology, Vol. 24, 1998

- DE SOUZA BRIGGS, Moving Up versus Moving Out: Neighborhood Effects in Housing Mobility Programs, Housing Policy Debate, Vol. 8 Issue 1, 1997
- Código Civil de Chile, Biblioteca del Congreso Nacional de Chile, [En Línea], <http://www.leychile.cl/Navegar?idNorma=30785>, [Consulta: 28 Diciembre 2012]
- Personalidad Jurídica para Centros de Padres, Ministerio de Educación, [En Línea], http://www.mineduc.cl/biblio/documento/La_Personalidad_Juridica.pdf, [Consulta: 15 Enero 2013]
- MOLINARI, A, Persona Jurídica, Apuntes de Derecho Civil I, Facultad de Derecho, Universidad de Chile, 2006 [Documento de Clase]
- Ley 14918, Biblioteca del Congreso Nacional de Chile, [En Línea], <http://www.leychile.cl/Navegar?idNorma=30785>, [Consulta: 15 Enero 2013]
- ARRIAGADA, I, Breve Guía para la aplicación del enfoque de capital social en los programas de pobreza, Naciones Unidas, CEPAL, 2008.
- MARKUS, C, The Benefits Of Hobbies, Native Remedies Blog, [En Línea], <http://blog.nativeremedies.com/the-benefits-of-hobbies/>, [Consulta: 15 Enero 2013]
- List of Hobbies.com, Types of Hobbies, [En Línea], <http://www.list-of-hobbies.com/types-hobbies/>, [Consulta: 23 Enero 2012]
- NOTSOBORINGLIFE.COM, Types of Hobbies, [En Línea], <http://www.entsoboringlife.com/types-of-hobbies/>, [Consulta: 23 Enero 2012]
- ZIMMERMAN EILENE, Hobbies are rich in psychic rewards, [En Línea], New York Times, <http://www.nytimes.com/2007/12/02/jobs/02career.html>, [Consulta: 23 Enero 2012]
- SCOTT, E. The importance of Hobbies For Stress Relief, About.com Guide, <http://stress.about.com/od/funandgames/a/The-Importance-Of-Hobbies-For-Stress-Relief.htm>, [Consulta: 25/1/2013]
- Benefits Of Having a Hobby, Squidoo, [En Línea], <http://www.squidoo.com/benefits-of-having-a-hobby>, [Consulta: 15/12/2012]
- The Benefits of Having a Hobby, Ezine @rticles, [En Línea] <http://ezinearticles.com/?The-Benefits-of-Having-a-Hobby&id=998646>, [Consulta: 15/12/2012]

- 21st Century Family: Hobbies Help, ABC News, [En Línea]
<http://abcnews.go.com/Health/story?id=118258&page=1>, [Consulta: 30/1/2013]
- Página Web IPMS Concepción, [En Línea], www.ipmsconcepcion.cl, [Consulta: 28/12/2012]
- Foro Grupo SóloMaquetas, [En Línea],
<http://www.solomaquetas.com/board/index.php?act=idx>, [Consulta: 28/12/2012]
- Página Web Grupo Grispanzer, [En Línea], <http://www.grispanzer.com/>, [Consulta: 27/12/2012]
- Foro Grupo Plastimodelismo Viña del Mar, [En Línea], <http://plastimodelismo-cl.forochile.org/>, [Consulta: 28/12/2012]
- Página Web Club de Modelismo Naval de Santiago, [En Línea]
<http://www.modelismonavalsantiago.cl/?body=inicio>, [Consulta: 28/12/2012]
- IPMS Overseas, IPMS UK, [En Línea], <http://ipmsuk.co.uk/overseas.php>, [Consulta: 28/12/2012]
- IPMS USA, [En Línea], <http://www.ipmsusa.org/>, [Consulta: 10/12/2012]
- IPMS Venezuela, [En Línea], <http://www.ipmsvenezuela.com.ve>, [Consulta: 10/12/2012]
- IPMS Uruguay, [En Línea], <http://www.ipmsuruguay.com>, [Consulta: 10/12/2012]

ANEXOS

ANEXO A: Modelo de Plástico



Imagen 1: Modelo sacado de la caja



Imagen 2: Mismo modelo de la Imagen 1 terminado

ANEXO B: Marcas de Modelismo

Empresa	Nombre - País	Actividad	Web
	Airfix - Inglaterra	1939 -	http://www.airfix.com/
	Revell – Estados Unidos	1945 -	http://www.revell.com/
	Zvezda - Rusia	2005 -	http://www.zvezda.org.ru/?lng=1&cat=7
	Hobbyboss - China	2009 -	http://www.hobbyboss.com/plus/list.php?tid=7
	Academy - Corea	1969 -	http://www.academy.co.kr/eng/1p/1p_main.asp
	Tamiya – Japón	1948 -	http://www.tamiya.com/english/e-home.htm
	Hasegawa - Japón	1941 -	
	Heller - Francia	1957 -	http://www.heller.fr/en/

ANEXO C: Traducción documento con reglas básicas de IPMS UK

Bienvenido:

La Sociedad Internacional de Modelistas Plásticos fue fundada en 1963 y continúa esforzándose en repartir sus valores en el mundo entero, internacionalmente como lo es el interés por el modelismo.

Esto lo guiará a través del proceso de formar su grupo nacional IPMS y lo dejará, formalmente usar la marca IPMS. Como grupo IPMS reconocido, ustedes serán bienvenidos en

cualquier reunión IPMS alrededor del mundo e idealmente acceder cualquier servicio ofrecido por otros países afiliados.

Todos los IPMS nacionales, subgrupos, ramas y miembros deben cumplir estas reglas:

Su grupo debe acordar el mantener los siguientes principios básicos para ser considerado para ser miembro de IPMS. A nadie se le debe negar la membresía por raza, religión, edad, sexo o capacidad. Cualquiera, sin importar sus habilidades será miembro.

Ustedes deben tener una membresía de algún tipo con reuniones regulares.

Ustedes deben realizar elecciones, al menos cada dos años para Presidente, Tesorero y Secretario, como mínimo.

Deben acordar que nadie esta formando este grupo para ganancia personal, nadie esta autorizado para realizar negocios para su ganancia personal usando el nombre de la Sociedad Internacional de Modelistas Plásticos.

Ningún miembro deberá, por alguna razón, registrar o crear una marca con el nombre Sociedad Internacional de Modelistas Plásticos (IPMS) en su país. Sólo con la aceptación de comité ejecutivo de IPMS (UK), a través de una petición normal, podrá su grupo utilizar el nombre "IPMS" y su logo.

Usted debe aceptar a miembros de otros países.

A cualquier miembro o subgrupo o rama que no cumpla con estos principios le será retirada su membresía por su IPMS nacional.

Cada grupo nacional es financieramente independiente y financia su propio programa. Una suscripción pagada debería ser introducida para pagar por las necesidades de la Sociedad.

Sugerencias:

Tarjetas de membresía de IPMS son necesarias para identificar a los miembros.

Muchas agrupaciones IPMS producen una revista o diario que circula a través de sus miembros para mantenerlos informados de modelos, reuniones, proyectos, visitas a museos, etc.

IPMS (UK) fue establecida como una compañía limitada por garantía y acata el *United Kingdom Companies Act*.

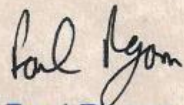
IPMS National Body Charter

IPMS Chile

is welcomed into the
Global Association of the
International Plastic Modellers Society and
is hereby formally recognized as a
National Body of the
International Plastic Modellers Society

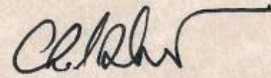
In accepting this recognition, they agree to
uphold the basic principles of the Society,
regardless of race, religion, age, sex, or
ability and promote the hobby of scale
modelling by sharing skills, information and
knowledge.

For Modellers by Modellers!



Paul Regan
President
IPMS (UK)

15 October 2011



Gary Wenko
Overseas Liaison
IPMS (UK)

ANEXO E: Medición de la cohesión de una red

Una red puede ser definida como un conjunto de actores (personas, instituciones, países, etc.) que mantienen vínculos entre ellos.

Algunos de los componentes básicos de una red son los siguientes (Saleh, 2009):

- **Nodos:** Son la unidad básica de la red, entre ellos es que se establecen las relaciones.
- **Vínculos:** Es la relación que se establece entre nodos.
- **Sistema de vínculos:** Es el conjunto de vínculos entre los nodos.
- **Tamaño:** Cantidad de nodos que existen en la red.

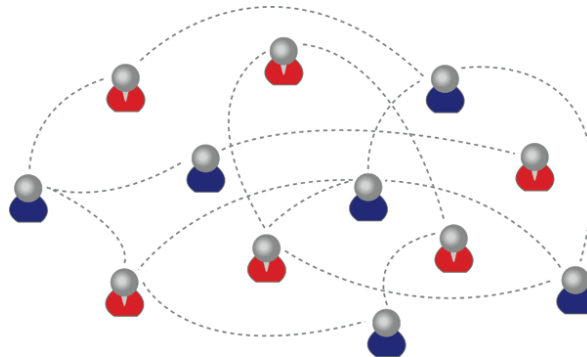


Figura: Típica representación de una red, con personas como nodos y sus respectivos vínculos. Fuente: Internet

Para poder medir la cohesión de una red, se utilizan 3 medidas, la unipolaridad, la integración y la centralización. (Melendez, 2003)

Antes de mostrar en qué consisten estas tres medidas, se debe definir otro concepto importante, el grado de un actor. Ésta medida representa la cantidad de vínculos que posee cada actor (o nodo) dentro de la red (Saleh, 2009). El grado se define por la siguiente fórmula:

es 0 si no existe vínculo entre el nodo i y el nodo j . Saleh (2009), también define el grado de confianza, en donde se cuentan los lazos de confianza entre los actores, no sólo los vínculos.

La unipolaridad indica el valor del actor más central en relación al máximo grado de centralidad que podría tener ese actor (en una red de n nodos, $n-1$). Se obtiene dividiendo el valor

del mayor grado de un actor de la red, por el máximo grado posible. Se expresa por la siguiente fórmula:

La integración es la suma del grado de todos los actores de la red. De un modo estándar, correspondería a la suma de los grados de los actores, dividido por la máxima integración¹⁰⁹. La fórmula es la siguiente:

Saleh (2009), también define una integración de confianza, a partir de la medida de grado de confianza, definida anteriormente.

Por último, la centralización es una medida de dispersión de una red. Oscilando su valor entre 0 y 1. Donde un valor 0 significa una red sin nodos interconectados y un valor 1, significa que es una red de tipo “estrella” donde todos los nodos se conectan con un solo nodo central. La fórmula es la siguiente:

ANEXO F: IPMS Estados Unidos: Propósitos y Objetivos

Propósitos:

- Cultivar el interés en el *hobby* del plastimodelismo, particularmente a través del uso de modelos producidos comercialmente, proveer información, datos y otras ayudas a los miembros, para, continuamente levantar el nivel de sus técnicas y de su trabajo
- Asegurar intercambio oportuno de información modelística, resguardando que esta no tenga compromisos comerciales y que la correspondencia y discusiones no están dirigidas a áreas de seguridad nacional.
- Alimentar los intereses de los miembros, manteniéndolos informados a través de las publicaciones de la sociedad sobre nuevos productos y servicios. Los miembros serán también advertidos sobre prácticas inescrupulosas dentro de la industria, por parte de individuos u otros miembros

Objetivos:

- Publicar, a intervalos establecidos, una revista de interés para la mayoría de los miembros sobre modelismo plástico y tópicos relacionados, incluyendo información reciente sobre el hobby e industrias relacionadas.

¹⁰⁹ En una red de n actores, cada uno tendrá un grado máximo de $n-1$, por lo cuál la integración máxima es $n(n-1)$

- Establecer, mantener y entregar un servicio de información para el beneficio de los miembros.
- Alentar el interés en el modelismo plástico y asistir a organizaciones y grupos interesados.
- Establecer y mantener lazos con productores de la industria del modelismo cuando sea posible
- Establecer y mantener relaciones con otras organizaciones IPMS extranjeras.

ANEXO G: Personalidad Jurídica

Uno de los temas más recurrentes en las conversaciones de los miembros de la organización estudiada, y que al menos ha estado en el “tapete” por 5 o 6 años¹¹⁰, es el tema de la Personalidad Jurídica. Esto porque este trámite es visto, por varios modelistas de IPMS Chile, como el primer paso para terminar con el “desorden” del club y darle un carácter más formal. Pese a esta visión

El artículo 545 del Código Civil chileno define a una persona jurídica como “Una persona ficticia, capaz de ejercer derechos y contraer obligaciones civiles, y de ser representada judicial y extrajudicialmente”.

Las personas jurídicas se dividen entre Personas Jurídicas de Derecho Público y Personas Jurídicas de Derecho Privado.

Las Personas Jurídicas de Derecho Público son instituciones u organizaciones creadas por una ley, como por ejemplo las municipalidades, el fisco y las iglesias u organizaciones religiosas. Estas instituciones u organizaciones se rigen por leyes y reglamentos especiales.

Las Personas Jurídicas de Derecho Privado son aquellas otorgadas a empresas o instituciones, creadas por el acuerdo de personas particulares y se dividen en tres grupos:

- Entidades con fines de lucro: Sociedades comerciales, sociedades anónimas, etc.
- Entidades sin fines de lucro: Corporaciones y fundaciones, reguladas por el Libro I del Código Civil.
- Otras sin fines de lucro: Regidas por normas legales varias, entre las que se encuentran las cooperativas, sindicatos, asociaciones gremiales, colegios de profesionales, centros de madres, etc.

En el caso de IPMS Chile, esta organización tendría que constituirse como una corporación sin fines de lucro. La principal diferencia entre una corporación y una fundación es que una corporación esta creada a partir de un grupo de personas que persiguen un fin común. Una fundación, en cambio, nace por la idea, de una persona o familia, que destina un capital inicial,

¹¹⁰ En el foro de IPMS Chile hay *posts* sobre este tema desde un comienzo desde el 2007

para cumplir alguna acción social, siendo éste administrado por quien el fundador (o fundadores) decida (n).

Otras diferencias entre una corporación y una fundación son las siguientes (Molinari, 2006):

- Las corporaciones tienen como elemento básico una colectividad de individuos. Las fundaciones tienen como elemento básico un patrimonio, dirigido a un fin determinado.

- Las corporaciones tienen socios o asociados. Las fundaciones no tienen miembros, sino sólo destinatarios de su labor.

- Las corporaciones se gobiernan por sí mismas, con voluntad propia, manifestada por sus miembros, a través de un directorio. Las fundaciones se rigen por una norma exterior, la voluntad del fundador.

- El patrimonio de las corporaciones es formado por sus miembros, el de las fundaciones es, en principio, proporcionado por el fundador.

- Las corporaciones cumplen un fin propio, las fundaciones uno ajeno, que determina el fundador.

La obtención de la personalidad jurídica en Chile se puede hacer por dos medios, a través de una municipalidad, como organización comunitaria, o a través de un trámite en el Ministerio de Justicia.

El medio más fácil y expedito es acogerse a la Ley 19.418 de “Juntas Vecinos y Organizaciones Comunitarias”. En este caso es una municipalidad la que actúa como testigo (a través de un funcionario municipal) de la asamblea de constitución de la organización, en la cual se elige un directorio provisional y se aceptan los estatutos de la institución¹¹¹, luego de celebrada la asamblea, existe un plazo de 30 días para depositar dos copias de los estatutos en la secretaría municipal correspondiente. A partir de ese momento, la organización tiene su personalidad jurídica.

El trámite a través del Ministerio de Justicia es más extenso (puede tomar de 6 a 12 meses) e implica un desembolso de dinero (ya que se necesita del patrocinio de un abogado, de tramites notariales y una inscripción en el Diario Oficial).¹¹²

Las instituciones sin fines de lucro que adquieren la personalidad jurídica pueden acceder a obtener cuentas bancarias, celebrar contratos, adquirir y vender activos, etc., como una persona natural. Además estas instituciones pueden postular a financiamiento público. Eso sí, estas organizaciones están afectas a los pagos tributarios de cualquier empresa u organización establecida, aunque con algunos beneficios especiales.

¹¹¹ Los cuales pueden ser los estatutos “tipo” que entrega el Ministerio de Justicia y las municipalidades, los cuales no pueden ser rechazados ni objetados.

¹¹² Para este trámite, también existen estatutos “tipo”, <http://www.minjusticia.gob.cl/es/documentos/category/10-estatutos-tipo.html>

Las OSFL están afectas al mismo régimen tributario que el resto de los contribuyentes:

- Están afectas al impuesto de primera categoría (17% para el 2013) a sus utilidades¹¹³, aunque en la realidad casi todas las OSFL no obtienen utilidades porque gastan todo el dinero que llega (por concepto de cuotas o fondos obtenidos) en sus proyectos durante el año.

- Están afectas al pago del IVA (19%), en caso de que la OSFL realice venta de bienes y servicios. Eso sí, existen exenciones aplicables a las OSFL, como por ejemplo, el ingreso obtenido por concepto de entradas a espectáculos artísticos, culturales, científicos, musicales, poéticos, de danza y canto, que cuenten con el auspicio del Ministerio de Educación

- Las OSFL estarán afectas al impuesto territorial en caso de ser dueñas o arrendatarias de algún bien raíz. No obstante si es arrendataria y estuviera obligada a pagar este impuesto, este puede ser descontado del canon de arrendamiento.

- Si se realiza alguna actividad lucrativa, la OSFL estará también obligada a obtener una patente municipal para realizar su actividad. La tasa varía según la municipalidad entre el (0,25% y el 0,55% del capital propio de la OSFL, calculado para efectos tributarios). Igualmente, la Ley de Rentas Municipales contempla una exención aplicable a las OSFL que realicen actividades de beneficencia.

- Por último, también están afectas a impuestos a la herencia, asignaciones y donaciones, en la medida que una OSFL resulte beneficiada con alguna de ellas. Sin embargo, la ley contempla que si las anteriores tienen un fin benéfico, de difusión de la instrucción o de adelanto de la ciencia del país o cuyo fin es exclusivamente el bien público (con una exención decretada por el Presidente de la República) estarán libre de impuesto.

Las OSFL también tendrán obligaciones por contar con la personalidad jurídica:

- Deberán inscribirse en el Rol Único Tributario y efectuar la declaración de Inicio de Actividades.

- Deberán llevar Libros de Contabilidad (Libros Diarios, Mayor, de Inventarios y Balances, FUT, de Compras y Ventas, De Remuneraciones. Etc.). Estos libros deben ser timbrados en la oficina del SII correspondiente al domicilio de la institución.

- Anualmente, las OSFL deben presentar, ante el Ministerio de Justicia, su Balance anual y su Memoria. Esto les permite acceder al “Certificado de Vigencia” que entrega el Ministerio y que suele ser pedido cada vez que alguna OSFL se relaciona con el estado.

- Deben efectuar declaraciones de impuestos, tanto anuales, como mensuales

- En caso que corresponda, deben efectuar los pagos provisionales mensuales

¹¹³ http://www.sii.cl/portales/inversionistas/imp_chile/impuesto_primera.htm

- Por último, deben practicar las retenciones de impuestos en caso de recibir boletas de honorarios por parte de terceros, estos impuestos se deben declarar mensualmente a través del Formulario 29.

ANEXO H: Reglamento del Foro IPMS Chile

Reglamento General del Foro IPMS

- 1) El objetivo y espíritu del foro es el intercambio permanente de trabajos, conocimientos, noticias e inquietudes relacionadas con las actividades del club IPMS Chile y del plastimodelismo de todo el mundo, aunque con mayor énfasis en los trabajos nacionales y del resto de Sudamérica. El mismo está abierto a todas las personas, sin importar el nivel de sus conocimientos, preferencias maquettísticas o su nacionalidad, que deseen participar en el mismo, sea mostrando sus trabajos paso a paso, terminados, compartiendo sus conocimientos, intercambiando opiniones o realizando comentarios en general sobre los temas tratados.
- 2) Será premisa fundamental el respeto hacia cada forista de sus ideas, pensamiento y opiniones. Está totalmente prohibida la agresión directa o indirecta, las malas palabras, la ofensa, la descalificación como cualquier otra forma de insulto o agravio hacia su persona, sus ideas, tendencia política o nacionalidad. Las provocaciones o el uso de frases despectivas en general, también están prohibidas. Esto es aplicable a referencias a los miembros del foro o a miembros de otros foros, o hacia otros foros también, ya sea explícitamente en los posteos o en firmas de los foristas que no se ajusten a estas consideraciones.
- 3) Cualquier violación al punto 2 implicará una advertencia, y en caso de repetirse el hecho, se procederá a la suspensión temporaria del forista o su expulsión según lo determine el Administrador y los Moderadores.
- 4) Serán directamente expulsados aquellos nuevos foristas que en sus primeras intervenciones realicen agravios u ofensas en general, tanto al foro, a sus participantes, hacia las instituciones o hacia el país al cual pertenecen los foristas.
- 5) Las respuestas deben ajustarse excluyentemente al contenido del debate, y ser coherentes con el tema en tratamiento. Los comentarios de naturaleza política, social, racial o religiosa que excedan el marco del tema que se trate, deben ser tratados dentro de los marcos de respeto que compromete cada miembro del foro. Así también debe ser en los comentarios ajenos al tema, al club o al fin mismo de la existencia de este foro. El Foro IPMS dispone del servicio de Mensajes Privados, siendo ése el medio para todo tipo de comentarios y consultas personales que no se relacionen con el tema en tratamiento.
- 6) Es obligatorio el registro de cada participante del foro en el *thread* dedicado para esto, de no cumplirse este punto, su cuenta podrá ser eliminada sin aviso previo.

- 7) El Subforo "Off Topic" debe contener todo lo relacionado al hobby o que no coincida con la temática tratada en otras áreas del foro.
- 8) Se prohíbe el “secuestro” de *threads*, esto es, si un forista “A” muestra en trabajos terminados un avión “x” y otro forista “B” postea en el mismo lugar un avión “x” pero hecho por él como comparación, el posteo será eliminado, y si el forista “B” insiste en su actitud será suspendido por una semana. Si es reincidente, un mes. Y si es tercera vez, será dado de baja en el foro sin aviso.
- 9) Quien insulte por mp o en el foro a algún mod o al Admin será dado de baja en el foro sin aviso.
- 10) Se prohíbe el “reposteo” de trabajos, esto es, si un forista muestra en trabajos terminados un avión “x” que ya había presentado anteriormente, el posteo será eliminado sin aviso, y si el forista insiste en su actitud será suspendido por una semana. Si es reincidente, un mes. Y si es tercera vez, será dado de baja en el foro.
- 11) Las ediciones, eliminaciones o sanciones ejecutadas por los moderadores o el administrador no serán sometidas a debate alguno.
- [b]Las Opiniones vertidas por los participantes del foro son de su exclusiva responsabilidad y pueden no necesariamente reflejar el espíritu y opinión de IPMS Chile como club.

Actualización Marzo 2012

- 13) Queda estrictamente prohibida la publicación de enlaces a sitios de descarga de material audiovisual que puedan ir en contra de los derechos de autor respectivos como *mediafire* u otros, quienes publiquen estos enlaces serán sancionados con una advertencia y en caso de reincidir, ser baneados. Los mensajes de este tipo serán eliminados sin aviso previo.

Reglas “Técnicas”


- a) En caso de postear una foto, hacerlo *linkeando* desde una web externa al foro, y en un tamaño que no des-configure el post e impida su cómoda lectura. Cuando corresponda, se deben indicar créditos y copyright para respetar derechos de autor.
- b) Los mensajes deben escribirse en minúsculas, utilizando las mayúsculas y negritas para remarcar las partes que el forista considera necesario. También será apreciado el mantener un mínimo nivel de ortografía. Los mensajes deben escribirse en el tamaño de letra estándar del foro, utilizando diferentes tamaños de caracteres solo para resaltar alguna parte.

- c) Cuando se pretenda subir un artículo de una página externas, no es necesario copiarlo en su totalidad, sino que se deberá hacer un breve resumen del mismo, a modo introductorio y escribir el enlace al artículo en cuestión.
- d) Antes de abrir un tema nuevo, los foristas tiene que fijarse si el mismo tema ya ha sido tratado con anterioridad. La duplicidad de temas trae como inconvenientes “molestias” en la navegación del foro y ocupan espacio en los servidores. Los temas duplicados serán removidos por los moderadores en cuanto los detecten, manteniendo el tema que fue abierto con mayor anterioridad.
- e) Deben respetarse las secciones del foro en donde se ubican los temas.
- f) Al abrir un tema nuevo, los foristas deben analizar si el tema que se está abriendo, es un tema nuevo en si o es una información complementaria a un tema ya en discusión, para evitar sobrecargar la lectura del foro, donde es común encontrar 3 o 4 temas que por su naturaleza podrían ser todos parte de uno solo.
- g) El idioma del foro es el español, lo posts deberán hacerse en ese idioma. En caso de hacer referencia a una nota o artículo en otro idioma, se deberá hacer una breve reseña general del mismo, a fin de que todos los foristas puedan comprenderlo en su totalidad.
- h) Al momento de citar un mensaje, no es necesario citarlo en su totalidad, lo ideal es citar solo la parte a la que se quiere hacer referencia, esto es más significativo aun en los post que contiene imágenes. Tampoco es necesario citar un mensaje que precede inmediatamente al a respuesta que cada forista quiere dar en un tema. Las citas continuas y extensas dificultan la cómoda lectura del foro.
- Los mensajes privados son, como su nombre lo indica, de carácter privado entre los emisores y receptores de dichos mensajes. La publicación de los mismos en los foros será considerada una falta gravísima.

ANEXO I: Gráfica Exposición 25 Años de IPMS Chile



ANEXO J: Tarjeta para identificar modelos en exposiciones

	I.P.M.S. CHILE International Plastic Modeller's Society Sociedad Internacional de Modelistas Plásticos
Maqueta:	_____
Versión:	_____
Escala:	_____
Autor:	_____

ANEXO K: Link Encuesta Capital Social IPMS Chile

La encuesta se realizó a través de un formulario de Google Docs, en el siguiente enlace: (<https://docs.google.com/spreadsheet/viewform?formkey=dHRVRG5uRUZLcURHRGtFbFY3THo3bHc6MQ>)

ANEXO L: Ficha de Inscripción IPMS Venezuela

Para una ficha de inscripción se podría usar, como ejemplo, la ficha usada en IPMS Venezuela:

IPMS VENEZUELA

PLANILLA DE INSCRIPCION

Inscripción como miembro de IPMS Venezuela


Miembro

NOMBRE: _____

APELLIDO: _____

CORREO ELECTRONICO: _____

Teléfono: _____

Estado /Provincia : _____

Categoría Modelística: _____

Escala: _____ Tiempo en el modelismo: _____

Numero de Afiliado: Solvente: _____ Año: _____

Con la afiliación a IPMS Venezuela, me comprometo a realizar los valores del modelismo a escala en Venezuela y cualquier lugar en donde participe, representando a IPMS Venezuela y a la comunidad de modelistas que esta agrupa, manteniendo siempre una actitud de respeto y de hermandad hacia otros modelistas, clubes o agrupaciones que comparten este hobby

Solicitante

Por IPMS

Aprobado fecha: _____

Favor hacer llegar esta solicitud en original firmada para los archivos de IPMS Venezuela, así la misma se haya enviada electrónicamente

Los datos suministrados seran de absoluta reserva entre IPMS Venezuela y el solicitante

ANEXO M: Código QR

Ejemplo simple de un código QR, para acompañar una maqueta alusiva a Neil Armstrong, el primer ser humano en pisar la Luna.

