



Universidad de Chile

Facultad de Artes

Escuela de Pregrado

Departamento de Teoría de las Artes

LOS COYOTES DENTRO DEL ARTE DE TEOTIHUACAN

Tesina para optar al grado académico de Licenciada en Artes, mención Teoría e Historia del Arte.

MACARENA QUEZADA COLINA

Profesor guía: Zoltán Paulinyi

Santiago, Chile

2012

AGRADECIMIENTOS

Quiero dar las gracias al profesor Zoltán Paulinyi por darme a conocer el interesante mundo del Arte Mesoamericano y por su ayuda en esta investigación.

Agradecer a mi hermano Alejandro por su constante apoyo, por las correcciones gramaticales y su ayuda en traducciones de texto.

A mi madre por su apoyo incondicional.

Y por supuesto agradecer a todas esas personas que estuvieron apoyándome en este proceso.

INDICE

-INTRODUCCION	4
-Capítulo 1: DESCRIPCION DE CANIDOS	6
I.-Coyote	6
II.- Lobo	8
III.-Loberro	10
IV.-Diferencias entre coyotes y lobos	12
-Capítulo 2: COLAS	14
I.-Colas de lobo y de coyote	14
II.-Colas de cánido en las representaciones del arte de Teotihuacan	16
-Capítulo 3: EL COYOTE EN TEOTIHUACAN	17
-Capítulo 4: COYOTES GUERREROS	21
I.-Relación coyote guerrero-Dios de la Lluvia	24
II.-Relación coyote- Dios del Cerro	27
III.-Relación coyotes guerreros y los Primeros Memoriales	30

-Capítulo 5: COYOTE SACRIFICADOR	35
-Capítulo 6: COYOTE SIN ACTITUD AGRESIVA	42
-Capítulo 7: ATRIBUTOS DE COYOTE	52
I.-Tocados de coyote	52
II.-Piel y colas y de coyote	58
-CONCLUSION	70
-BIBLIOGRAFIA	72
-REFERENCIA IMÁGENES	78

INTRODUCCION

En el valle de México a las afueras del distrito de Ciudad de México D.F. podemos encontrar la ciudad de Teotihuacan. Tanta fue la impresión de los Aztecas que decidieron llamarla “Ciudad de los Dioses” y es en ellos, los Aztecas, donde primordialmente podemos ver reflejado lo que podría haber sido esta inmensa ciudad llamada Teotihuacan. Muchos han investigado sobre Teotihuacan, partiendo por los Aztecas, los primeros españoles y hasta el día de hoy, ya que aún hay muchos enigmas respecto a ésta. El legado de los primeros españoles que llegaron al valle de México y pasaron al papel la herencia conocida por los Aztecas es lo más cercano en fuentes escritas que podríamos relacionar, pero no del todo, con Teotihuacan.

El arte teotihuacano es uno de los más complejos en analizar debido a que su estilo de narración no es literal y hasta el día de hoy sólo se pueden dar interpretaciones aproximadas sobre estas obras, ya que lamentablemente no existen bases sólidas para decir con total seguridad qué es lo que realmente significan.

Desafortunadamente muchas piezas han sido saqueadas pero otras que han sido encontradas gracias a excavaciones y estudios, han logrado que podamos dar una mayor interpretación y tener un poco más de claridad para hacernos una idea de la ciudad que fue Teotihuacan y cómo ésta atraviesa el paso de los siglos.

En Teotihuacan existen lo que podemos llamar distintos cultos o especies de adoraciones a diferentes deidades y representaciones variadas de personajes humanos y antropomorfos, así también de animales los cuales llevan atributos humanos u otros que tienen una conducta completamente humana. Es un arte

complejo de definir por sus abundantes representaciones, en murales encontrados en distintos conjuntos habitacionales y en general sus distintas expresiones artísticas que se han encontrado a lo largo del tiempo.

Dentro del arte teotihuacano encontramos un animal que se ha repetido tanto en murales como en vasijas o figurillas de cerámica; me refiero a un animal que aún habita el valle de México, el coyote (*Canis Latrans*). Es poco lo que se sabe respecto al por qué de su representación, y mucho menos qué es lo que realmente significaba para los teotihuacanos. Con certeza sabemos que fue importante por la variedad de su reiteración en representaciones y, por supuesto, por los atributos que éste presenta en cada una de ellas.

No solo se encuentran representaciones del animal en sí, sino que de todo lo que abarca éste, como sus atributos: las colas de coyote; representaciones de piel; seres antropomorfos y zoomorfos, etc.

CAPITULO 1:
DESCRIPCION DE CANIDOS

I.-Coyote

Su nombre científico es *Canis Latrans* que significa “perro que ladra” y es el cánido no domesticado más conocido en Norteamérica. Su distribución geográfica abarca desde Alaska, Estados Unidos, parte de Canadá, México hasta Costa Rica, con excepción en México de la zona de Tabasco y la Península del Yucatán. Es probable que un par de siglos atrás este cánido no se encontrara tan al sur, sino más en el norte y solo hasta la zona central de México. Este desplazamiento se debe a la gran destrucción del hábitat de éste animal por parte del ser humano, ya que han desaparecido varias zonas donde el coyote habitaba dejando menos ambientes silvestres.

El hábitat original del coyote eran las planicies cubiertas por pastizales y matorrales. Sin embargo, el coyote ha sabido sobrevivir ya que su flexibilidad ecológica le ha permitido adaptarse con facilidad a la presencia humana. Además, su astucia ha colaborado en esta tarea, ya que ha superado lo que para otras especies sería su extinción. Encontrándose, incluso, en algunas zonas más pobladas de este cánido de lo que pudo haber sido en el pasado, por la desaparición de otros carnívoros depredadores de coyotes, en especial el lobo, permitiéndole más espacio.

El coyote tiene las dimensiones de un perro mediano, llega a medir aproximadamente unos 110 cm. de largo y unos 50 cm. de altura. Su cola mide de 27 a 37 cm. y el peso de este animal varía desde los 12 a 18 Kg. Es un animal esbelto y posee más agilidad que fuerza o poder físico.

Su coloración varía entre tonos de cafés y grises, pero por lo general su cuerpo es café grisáceo, de tonos más claros medios amarillentos en la parte inferior y mucho más oscuro en la parte de la cola y en sus orejas, su pecho y quijada es de color blanco.

Este cánido no tiene pelaje denso y largo alrededor de su rostro, y muchas veces es posible distinguir un anillo de pelo más claro alrededor de sus ojos, es esta una característica que lo diferencia del lobo, además de sus orejas grandes puntiagudas y su hocico pequeño y patas más cortas.



1. *Coyote mexicano*

Es un animal más bien solitario, aunque a veces también se encuentra en pareja o en comunidades familiares. En periodo de reproducción es cuando se reúne con otros de su especie, esta época del celo se da al final del invierno. Las hembras tienen una gestación de unas nueve semanas, esto es alrededor del mes de febrero y las crías nacen a fines de abril o principios de mayo, durante la primavera, al interior de madrigueras que adecuan o cavan sus progenitores. Nacen en promedio unas cinco crías, las que son amamantadas durante unos dos meses, tras ese periodo ya salen de la madriguera bajo supervisión de sus progenitores. A las doce semanas los padres les enseñan a cazar, estos cachorros al año alcanzan la madurez, mientras durante toda esa etapa es la madre quien asume el rol principal en el cuidado y crianza, el padre es quien les provee alimento y también colabora en el entrenamiento para la cacería.

La dieta de este cánido es muy variada, se conoce como un animal de carroña pero, más que eso, su alimentación también se constituye por la cacería de pequeños

mamíferos, desde ratones hasta conejos. El coyote también se alimenta de vegetales como frutos, bayas silvestres y algunos granos. El venado podría considerarse una presa común del coyote pero realmente este cánido se ve superado físicamente al enfrentarse a un venado adulto, logrando cazarlo cuando está con un grupo de coyotes y el venado se encuentra enfermo o viejo.

En zonas con poca vida silvestre y más poblado por humanos el coyote subsiste porque ataca las granjas, cazando aves de corral, chivos, borregos y cerdos. También en estas zonas habitadas se puede ver al coyote, buscando alimento en la basura y alimentándose de esta.

II.-Lobo

El lobo mexicano o *Canis Lupus Baileyi* es genéticamente una subespecie diferente al lobo que habita en Norteamérica.

Originalmente su distribución se extendía en la zona del suroeste de Estados Unidos (Arizona, Nuevo México y Texas) y en México en las zonas de la Sierra Madre Occidental (Sonora, Chihuahua, Durango, Sinaloa, Zacatecas, Jalisco); la Sierra Madre Oriental (Coahuila, Nuevo León, Tamaulipas, San Juan de Potosí, Guanajuato, Querétaro, Hidalgo); el Eje Neo volcánico (Estado de México, Morelos, Puebla) y en las montañas de Oaxaca.

Este animal se encontraba en un rango amplio de hábitats, vivía en climas templados y templados semiáridos a secos. En las montañas donde habitó predominaban los bosques templados de encinos y bosques de coníferas, en las partes planas donde había vegetación. Pero también este lobo se adaptaba a las condiciones de los desiertos mexicanos.

Actualmente, el lobo mexicano se encuentra en peligro de extinción en todo su rango de distribución original, debido a una erradicación que existió en el siglo XX, ya que los lobos son una amenaza para los criadores de ganado, actualmente esta prohibida su

caza. Lamentablemente este lobo es cazado clandestinamente por los riesgos que corre el ganado por la disminución de venados, es ahí cuando no tienen alimento que se acercan a atacar ganados y siendo además es afectado gravemente por la destrucción y deterioro de su hábitat, sus grandes amenazas.



2. Lobo mexicano

El lobo mexicano es una de las subespecies más pequeñas midiendo no más de 135 cm. de largo y su altura llega a lo máximo a 80 cm. aproximadamente. Su peso va desde los 27 Kg. hasta 45 Kg. Su tamaño dependerá de la zona en que habiten, por que existe esta relación inversa por ser un animal de sangre caliente, ya que en zonas más calidas serán lobos más pequeños a diferencia de los de zonas más frías que serán de un tamaño más grande.

Posee la forma y tamaño de un perro mediano, un cuerpo esbelto pero a la vez sólido, su cabeza es angosta pero con un cráneo largo y anguloso, tiene orejas grandes rectas

y sus puntas son redondeadas. Su cola es proporcionalmente a la longitud de su cuerpo y esta cubierta de pelo denso. Su pelaje es más denso en la zona del dorso, entre los hombros, y es más largo en la parte anterior a la espalda que en el resto de su cuerpo formando así una melena.

Su coloración varía de colores café amarillento a café grisáceo. En la parte de los hombros y dorso las puntas de sus pelos son oscuras y en partes inferiores son de colores claros. La cabeza posee partes de color negro sobre un fondo gris y color ocre, su hocico es oscuro con el puente de la nariz de color ocre y la orilla de los labios blancos. Su cola tiene pelo largo y poco denso de color café grisáceo u ocre con pelos de color negro en el dorso y en su punta. Las patas delanteras tienen color blanco amarillento y llevan una línea angosta un poco rojiza u oscura que forma una marca sobresaliente.

Además de existir esta semejanza a simple vista con el perro, por la forma de su físico también coincide que la dentadura del lobo es igual a la de los perros, los cuales poseen 42 piezas dentales pero mucho más afiladas y fuertes.

Los lobos a diferencia de los coyotes viven en manada, y es así mismo como también cazan su alimento. Cada miembro de la manada tiene su rol determinado al momento de cazar y al momento de hacerlo, no ladran ni aúllan, como sí lo hacen las manadas de perros, es una forma de diferenciar el ataque a los rebaños en algunas zonas. Los lobos poseen una gran resistencia, y esa es una de las ventajas que utilizan para cazar, ya que cansan a su presa hasta agotarla para poder capturarla.

Son de hábitos preferentemente nocturnos y se alimentaban originalmente de venados, borregos, berrendo (antílope), pecaríes, liebres y roedores, pero debido a la destrucción de su hábitat como se mencionó anteriormente desapareció gran parte de su alimentación y tuvo cambio en su hábito alimenticio por vacas, caballos, burros y becerros. Es por esta razón que el lobo es cazado ilegalmente y se encuentra en peligro de extinción.

III.-Loberro

Este híbrido puede ser una cruce entre: perra-lobo o perra-coyote. Al ser híbridos su características físicas varían en cada ejemplar, pero a grandes rasgos este vendría a ser un animal de cuerpo robusto y su cabeza un poco pequeña en proporción a su cuerpo.

Hasta ahora, de acuerdo a las investigaciones respecto a las excavaciones donde se han encontrado estos loberros, no se han encontrado cráneos completos, por lo tanto se desconocen los rasgos básicos del rostro si era más semejante a perro o al lobo, pero sí se cree que estos variaban en cada ejemplar. Dentro de sus cualidades se ha considerado que podrían haber tenido la apariencia física de un cánido mayor, lobo o coyote, pero al ser mezcla con perro podría haber cargado con la docilidad perteneciente al perro sumado a la crianza con humanos.

El loberro es una mezcla creada desde hace muchos años, esto se sabe por los restos encontrados de este cánido a los pies del Templo Mayor y en la Cueva de las Varillas y de la del Pirul en Teotihuacan. Estos restos han sido analizados y una de las características que ha servido para diferenciarlos del resto de los cánidos son las piezas dentales, las que se encuentran en un rango intermedio entre perro-coyote o perro-lobo.

La creación de un loberro en tiempos Aztecas era por la participación humana, ya que ellos eran *“quienes disponían de los recursos necesarios para disponer de hembras en celo y buscar su apareamiento con lobos machos sin importar el esfuerzo que debiera hacerse”*¹. Se cree que una práctica semejante pudieron llevar los Teotihuacanos para crear estos híbridos para sacrificarlos de ofrenda o culto.

¹ Valadez, Raúl *Híbridos de lobos y perros en cuevas teotihuacanas. Crónica de un descubrimiento* publicado en *AMMVEPE*, Vol. 13, No. 1. pp. 20.

Valadez plantea que los loberros podrían tener una relación con los conceptos de nacimiento, muerte e inframundo. Que estos animales vendrían a cargar con el simbolismo del lobo ya que es un cánido de hábitos nocturnos, por tanto un símbolo del Sol, pero relacionado con la noche (*Xólotl*²). Esto porque para los mesoamericanos el Sol diario pasa la mitad en el mundo de los vivos y la otra mitad en el mundo de los muertos, por esta razón en la noche es cuando el Sol esta pasando por el inframundo.

A la conclusión que llega Valadez es que:

“a los híbridos se les empleó en las cuevas como animales de sacrificio en ceremonias relacionadas con el Sol nocturno, con el inframundo y el ciclo diario de esta estrella (que podría relacionarse como un proceso continuo de nacimiento-muerte) en sustitución de verdaderos lobos, quienes serían la imagen terrenal del dios Xólotl...La razón de esta práctica tuvo como fin el crear cánidos manejables, pero que cargaban el simbolismo propio de un lobo, al cual se le consideraba vinculado con el Sol (quizás el Sol nocturno) y la guerra”³

Quizás esta conclusión de Valadez más inclinada hacia la cosmovisión Azteca no esté tan alejada de lo que pudo haber ocurrido en Teotihuacan, pero lo que sí podemos afirmar es la existencia de estos cánidos híbridos ya que se han encontrado 20 de ellos en las cuevas de La Varilla y del Pirul, siendo uno de los descubrimientos más interesantes dentro de la arqueozoología mexicana.

A mi parecer respecto a los loberros, estos fueron híbridos creados especialmente para el sacrificio en Teotihuacan, ya que éstos cargarían con un simbolismo especial

² Xólotl es la deidad que protege al Sol cuando viaja a través del inframundo durante la noche, tiene cuerpo de hombre y cabeza de perro, lo cual podría relacionarse con algún cánido de los que se han mencionado anteriormente.

³ Valadez, Raúl *Híbridos de lobos y perros en cuevas teotihuacanas. Crónica de un descubrimiento* publicado en *AMMVEPE*, Vol. 13, No. 1. pp.21-22

del cánido sagrado (lobo o coyote)⁴ considerándolos animales especiales antes de nacer, y desde su nacimiento con una crianza y alimentación especial por ser animales importantes y sagrados.

IV.-Diferencias entre coyotes y lobos

	Coyote	Lobo
Tamaño	Pequeño	Grande
Patas	Delgadas y cortas	Largas y gruesas
Hocico	Pequeño	Grande
Orejas	Grandes	Pequeñas
Pelaje facial	No tiene pelos largos en su rostro	Tiene una pequeña melena
Sonido	Ladra y/o aulla en distintos tonos agudos y largos los que son conocidos como yelps o yips levantando más la cabeza	Solo aulla y no levanta tanto su cabeza
Adaptación	Se adapta al ser humano	No se adapta al humano
Cola	Más tupida y por lo general la mantiene a nivel del suelo	Cola más densa

⁴ Realmente no había forma de comprobar cual de estos dos cánidos podría haber sido el de la cruce, ya que la perra al momento de estar en celo era amarrada y dejada a las afuera de la ciudad esperando a que resultara la cruce, y si esta salía bien tratada con especial cuidado por cargar con estos animales sagrados.

CAPITULO 2:

COLAS

Lobos y coyotes son cánidos que tienen características semejantes, es por esta razón que es complejo interpretar dentro de las representaciones teotihuacanas de qué cánido se trata. Hemos visto distintos tipos de representaciones tanto en murales como vasijas pero aun así cada una de ellas tienen características diferentes, también hay que recordar que el arte de Teotihuacan no es realista, por tanto, se hace más compleja su interpretación. Aunque cada representación sea distinta existe una

semejanza entre todas ellas, además de que sea la representación de un cánido, es la representación de las colas.

Existen dos tipos de cola dentro de estas representaciones; las que son propias del cánido en sí en el animal y las que son sólo la cola como adorno y/o accesorio por ejemplo de un tocado.

I.-Colas de lobo y de coyote

Hablando del animal en sí, el largo de la cola del lobo es proporcional a su cuerpo el que mide aproximadamente 110 cm. de largo y 50cm. de alto, su cola está cubierta por pelo largo y poco denso en comparación con el resto de su pelaje corporal. Es de color ocre o café grisáceo con pelos negros en el dorso y en la punta de la cola.

La cola del coyote varía de unos 30cm. a 40 cm. su largo, dependiendo del tamaño del coyote, tiene una primera capa de pelos largos y fuertes que vendría a ser el pelaje protector y debajo de éstos hay una capa de pelos más cortos y finos. Es una cola con pelaje más tupido y grueso, la punta de ésta es de color negro y el resto de ella de un color café grisáceo. El coyote por lo general mantiene su cola baja, a nivel del suelo.

Podemos darnos cuenta que las colas de ambos cánidos tienen pequeñas semejanzas y diferencias, es con éstas que trataremos de ver si existe una posibilidad de diferenciar en las representaciones del arte de Teotihuacan si serían de coyotes o de lobos.



3. *Coyote mexicano*



4. Lobo mexicano

II.-Colas de cánido en las representaciones del arte de Teotihuacan

Como mencionaba anteriormente en mi opinión existen dos tipos de representaciones de colas de cánido dentro del arte de Teotihuacan; la primera es la representación en sí del animal con su cola y el segundo tipo de representación es cuando ésta se presenta como un adorno y/o accesorio.

Es complejo decir con claridad si en estas representaciones se trata de colas de coyote o lobos, pero al menos se puede plantear la duda respecto a esto ya que hasta ahora no existen investigaciones conocidas sobre este tema.

La representación de la cola en el animal en sí es una cola de textura gruesa y ancha, podemos apreciar su denso pelaje y que independiente de las tonalidades en que esté la representación del cánido, éste siempre aparece representado con la punta de su cola en un tono más oscuro o negro, y además su cola es siempre representada levantada y podemos apreciar que el largo de ésta es proporcional al cuerpo del cánido.

Ahora cuando la representación de la cola es presentada como un adorno y/o accesorio vemos una cola de denso pelaje, vemos como esta representada la piel de un largo uniforme y que también en la punta de la cola está más oscura o de color negro.

Cabe recordar el capítulo "Descripción de Cánidos" las colas, uno de los puntos en los que se diferencian las colas de los lobos con la de los coyotes es que la cola de los lobos tanto en la parte del dorso y en la punta de la cola es de tono oscuro o negro mientras que la cola del coyote solo la punta es de un tono oscuro o negro. Al ver todas las representaciones y compararlas con esta diferencia existente entre las colas de éstos cánidos podríamos decir que se tratarían de coyote, pero realmente afirmarlo es complejo porque no sabemos la verdadera intención del artista respecto a esto y

tampoco existe una manera por ahora de afirmar que sí se trataría de colas de coyote. Y basarse solo en un punto de comparación es muy poco para afirmarlo. Pero parece más probable coyote.

CAPITULO 3:

EL COYOTE EN TEOTIHUACAN

Estudios arqueozoológicos han demostrado que durante el período de Teotihuacan, en el valle de México, no existía en gran número la población de estos cánidos llamados coyotes, sino que se encontraba poblada por el lobo, de características semejantes a las del coyote.

De este grupo de cánidos que contempla perros, lobos y coyotes se han encontrado registros en entierros, y hallazgos realizados por arqueólogos e investigadores que se han dedicado en específico a la zona de Teotihuacan. También se ha encontrado la cruza de éstos, respectivamente, la cual por la forma en que se ha encontrado o descubierto da a interpretar que fue de gran valor o incluso fueron animales cargados con cierta sacralidad.

Si bien en el valle de México habitaron lobos ¿porqué hay tantas representaciones que parecen coyotes? Si el coyote fue un animal escaso en esta zona geográfica durante el período de Teotihuacan, llama la atención por qué su representación no es

escasa, mas bien es tan importante que se le representa en casi todo un conjunto habitacional llamado Atetelco, y más aún, el por qué de su representación incluso en ciertas zonas de la ciudad de Teotihuacan.

Los coyotes pertenecientes a la familia de los cánidos se hacen presentes en Teotihuacan tanto en algunos de sus murales, vasijas o figurillas de cerámica, pero no sólo como coyotes en representación animal. Existen representaciones antropomorfas, y también de partes de ellos, como sus colas y pieles, como accesorios en vestimentas dentro de representaciones de personajes importantes.

Hay textos que presentan detalladamente algún tipo de mural o simplemente al coyote con algún tipo de atributo. Sin embargo Latsanopoulos plantea la duda, ¿serán realmente coyotes (*canis latrans*) los cánidos representados? ¿Estará bien empleado llamarlos coyotes, o quizás estos cánidos representados no son coyotes sino lobos (*canis lupus baileyi*)? ¿O quizás fueron loberros?

Es complejo tratar de responder esas preguntas ya que, como mencionaba anteriormente, según las investigaciones ambos animales habitaron por los alrededores de Teotihuacan, y de ambos se han encontrado restos dentro de la ciudad y de sus templos. Así también se ha comprobado la existencia de estos híbridos llamados loberros. Es por esta razón que Latsanopoulos se refiere en su artículo *De Lobos y Coyotes, notas sobre los grandes cánidos en Teotihuacan*⁵ a estos cánidos como “grandes cánidos”, sin hacer diferencia entre lobos y coyotes, pero sí planteando la duda sobre cual de éstos podría ser el referenciado dentro del arte teotihuacano.

⁵ Latsanopoulos, Nicolas *De Lobos y Coyotes, notas sobre los grandes cánidos en Teotihuacan*.

¿Por qué estos cánidos están presentes dentro de los cuatro grupos de elite conocidos bajo el poder del Dios de la Lluvia⁶? Una respuesta a esto puede ser la *Leyenda de los Soles*:

“...cuatro son los animales asistiendo a la creación del nuevo sol en Teotihuacan: el águila, el jaguar, el halcón y el lobo.

Cuando Nanahuatl, el futuro astro solar, se tira en la hoguera, nomás se lleva al águila; el jaguar se mancha la piel al saltar por encima del fuego, se le ahuma el plumaje al halcón y el lobo queda chamuscado...”⁷

A partir de este mito, el cánido carga con la valorización de objeto sacrificial, pero además del ya mencionado, se considera otro tipo de valor que es el ancestral o mitológico, debido a su aparición documentada desde tiempos remotos en la historia de Teotihuacan.

Visualmente las características del lobo y las del coyote son similares, pero sus conductas son completamente distintas. Incluso por estas características es muy difícil a primera vista diferenciar físicamente la clase del cánido en cuestión, lo que aumenta su dificultad dentro del arte teotihuacano. A pesar de esto prefiero llamarlos coyotes, porque a pesar que es solo una impresión personal observando imágenes tanto del lobo mexicano como del coyote, sabiendo de antemano que ambos animales son muy similares, las colas de ambos animales son distintas. Los menciono como coyotes porque así han sido mencionados por tradición. Además, a mi parecer la que más se asemeja a lo que apreciamos dentro del arte teotihuacano es la del coyote, y en el texto *Un Dios del Cerro en el arte Teotihuacano* de Zoltán Paulinyi los atributos y

⁶ Vasija de Calpulalpan, en ella se encuentran representaciones de los cuatro grupos gobernantes de Teotihuacan bajo la custodia del Dios de la Lluvia. En ella se encuentran presentes los señores con tocado de borlas, los señores con atributos de serpiente emplumada, señores con atributos de pájaro y también los señores coyotes.

⁷ La leyenda de los Soles (en Bierhorst, 1992, Vol. I: 148), Latsanopoulos *De lobos y coyotes*. pp. 5.

características de cánidos son mencionados como de coyote. Existe un mejor planteamiento a esta interrogante dentro del siguiente capítulo.

El coyote, como mencionaba anteriormente en Teotihuacan, carga con la valorización de objeto sacrificial y podría cargar también con un valor como ser mitológico. Primero la valorización como objeto sacrificial ya que fue sacrificado esto se sabe por los restos encontrados de este animal en Teotihuacan. Como ser mitológico que participó en la creación del sol en Teotihuacan o quizás por su aparición en el mural de *Los Animales Mitológicos (imagen 5)* el cual pertenece al periodo temprano de los murales de Teotihuacan, ahí aparecen coyotes junto a otros seres mitológicos de Teotihuacan. No se sabe realmente que representa este mural pero lo que si se sabe es que todos estos seres se encuentran en el mar debido al oleaje y a los peces que escupen agua. Además el coyote carga con la valorización de sacrificador y también como guerrero con atributos del Dios de la Lluvia.



5. Mural de los Animales Mitológicos.

La valorización como sacrificador se hace presente en los murales del Patio Blanco de Atetelco donde en la parte inferior del mural aparece el coyote en su faceta sacrificadora devorando un corazón humano del cual caen gotas de sangre. Otra interpretación es; ya que es él quien devora el corazón, quizás él sea el personaje a

quien ese corazón fue sacrificado, como si se le estuviese pagando tributo y por lo que lo devora. Otro mural que representa también esta faceta sacrificadora es el mural en que aparecen dos coyotes haciendo un sacrificio de corazón a un ciervo. También existe un mural de un coyote que en su pata porta un cuchillo de sacrificio.

El valor de guerrero con atributos del Dios de la Lluvia también se hace presente en Atetelco. Aquí el coyote es representado de una manera antropomorfa, con cabeza de coyote luciendo un gran tocado, y toda la vestimenta de guerrero, de la cual nacen llamas, las que probablemente son pequeños rayos atributos del Dios de la Lluvia.

CAPITULO 4:

COYOTES GUERREROS

Como mencionaba anteriormente, dentro del arte teotihuacano existen personajes tanto con atributos humanos como con atributos animales, en este caso de coyote. Este caso se da principalmente en el sector llamado Atetelco, el cual es un conjunto habitacional de elite dividido en tres patios: el Patio Blanco, Patio Pintado y Patio Norte. El Patio Blanco tiene su propio altar al centro y por su tipo de pintura se puede apreciar que no se trata de un conjunto habitacional cualquiera; quizás haya habitado algún grupo o familia de elite, o de altos dignatarios de la zona.

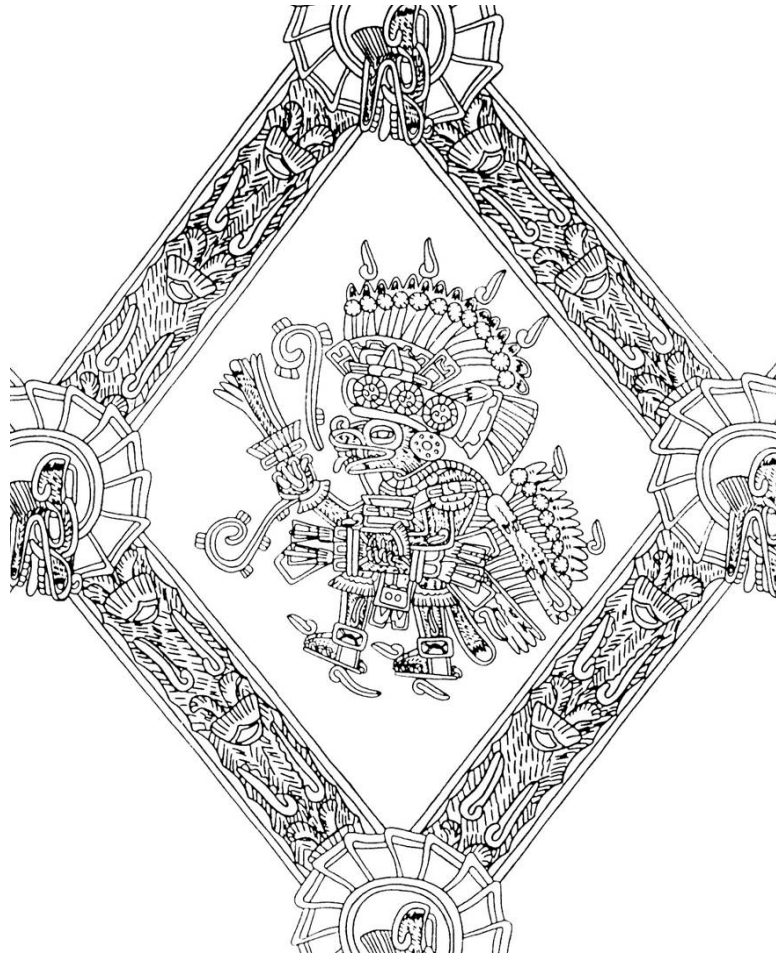
Pero lo más importante es que se trata de un conjunto que por sus murales hace referencia a que se trataría de guerreros, quienes llamativamente hacían alusión al grupo de los coyotes. Además, con los murales encontrados en este, el Patio Blanco de Atetelco, podríamos especular que existía una orden guerrera, y que su deidad tutelar se trataría del Dios de la Lluvia.

En este conjunto es donde a mi parecer se encuentran más representaciones de coyote y a la vez otras representaciones con personajes con pequeños atributos de coyote en sus vestimentas.

Podemos decir con libertad que sí se tratan de representaciones de guerreros los que se encuentran en el pórtico I del Patio Blanco de Atetelco (**imagen 6**), ya que sólo los guerreros portan armas⁸. En este caso las representaciones de guerreros con características de coyote portan una estólica⁹ y dardos. Los murales continuos también llevan representaciones de guerreros de otros tipos, pero también mantienen importancia, ya que éstos portan pequeños atributos de coyote que luego serán mencionados.

⁸ Hasso Von Winning en *La iconografía de Teotihuacan: los dioses y los signos*. Tomo I, en la pp. 79 describe la diferencia en porqué serían estos personajes guerreros y solo serían guerreros por el mero hecho de portar armas, los cuales los diferenciarían de los otros grupos sociales como por ejemplo los sacerdotes quienes portan lo que él llama una bolsa de incienso.

⁹ Estólica o átlatl: es un arma conocida también como lanza dardos, su función era propulsar los dardos.



6. Guerrero Coyote, Atetelco

Siguiendo con los guerreros de coyote que se encuentran en el pórtico II del Patio Blanco, Rubén Cabrera hace una gran descripción de este mural en el cual podemos apreciarlos:

“Su fastuoso atuendo consiste en un disfraz de coyote con elementos flamígeros que le salen de diferentes partes de su cuerpo. Los elementos que caracterizan a estas figuras como antropomorfas se reconocen por su representación de pie; y los elementos del cánido están representados por la cola, la cabeza donde se señala la

nariz alargada, el hocico abierto con los dientes visibles y la lengua hacia afuera, además de garras en los pies y en las manos.

Las figuras humano-coyotes llevan sandalias adornadas con grandes hebillas, de cuyos pies le salen protuberancias flamígeras; su faldellín está adornado con anchas bandas que le cuelgan por delante y por detrás. Tiene una especie de medallón, decorado con elementos geométricos que parecen campanas y sobrepuesto al medallón se ve un pectoral, formado por varios elementos simbólicos, difícil de identificar ya que sobre esta parte se apoya una de sus manos. Además de una cola de coyote, luce por detrás un complicado atuendo adornado con dardos, cintas, plumas, borlas y flecos, de donde le salen también los símbolos flamígeros.

En la espalda se aprecia un medio círculo con nudo en el centro, que sujeta un remate similar al de la base del tocado, con un elemento tridentado y plumas cortas al parejo, de donde sale una cinta o franja adornada con las volutas similares a las protuberancias flamígeras. Portan orejeras redondas formadas por círculos concéntricos, anteojeras y collar.

Su amplio tocado consiste en una diadema de varias franjas superpuestas, en la inferior se muestran dentro de un tablero, tres figuras circulares denominadas "figuras trilobuladas"¹⁰, orladas con flecos. En la franja intermedia, entre otras representaciones simbólicas, se muestra un nudo horizontal, pequeños rectángulos oblicuos y el signo del año teotihuacano. Su tocado remata con un gran penacho de dardos adornados con borlas y plumas formando un borde orlado de donde salen nuevamente los elementos flamígeros.

Dos vírgulas de la palabra surgen del hocico del animal decoradas igualmente con el signo de la llama. Lleva guantes que tienen un acabado de rayas cortas imitando el pelo del coyote. Estas van adornadas con flecos. El personaje empuña con una mano

¹⁰ Las figuras trilobuladas son complejas de describir en el arte teotihuacano, porque aun no sabe realmente su significado, les han tratado de dar diferentes significados dependiendo de la por alguna forma llamarlo posición en que se encuentre, como por ejemplo a las que se encuentran delante de fauces de cánidos o felinos han interpretado que podría tratarse de viento o aliento. Pero también a esto mismo, a estas mismas figuras pero con gotas las han interpretado como corazones sacrificados. Por tanto prefiero reconocerlas por corazones.

un atado de dardos cuyas puntas van dirigidas hacia atrás y sus bases sobresalen hacia el frente. Con la otra mano sostiene un propulsor de dardos¹¹, con los elementos que se le asocian.¹²

En el marco de la figura de diamante (la gran red repetitiva que enmarca cada representación de guerrero coyote) hay plantas de malinalli y llamas de fuego, sobre cada diamante hay una cabeza de coyote muerto. También hay figuras de hoja de obsidiana, y la figura de ojo de fuego, que es un rombo¹³. Por lo que apreciamos podríamos decir que se trata de una representación de guerreros.

Cabe mencionar que el fuego que aparece en el mural es atribuido al Dios de la Lluvia, ya que es éste quien posee el poder del rayo¹⁴, y se le relaciona con los coyotes. Quizás las llamas de fuego que salen de los guerreros de coyote sean parte de un atributo otorgado por el Dios de la Lluvia a estos guerreros¹⁵, que estuvieron bajo la protección y tutela de esta deidad. Quizás se trata de guerreros los cuales portaban además de los atributos de coyote los poderes del Dios de la Lluvia y por esta razón llevarían anillo ocular del Dios de la Lluvia.

I.-Relación coyote guerrero-Dios de la Lluvia

Anteriormente mencionaba la relación de los guerreros coyotes con el Dios de la Lluvia por sus atributos con las llamas de fuego que salen de su cuerpo y por portar el anillo ocular de esta deidad.

¹¹ Mencionado anteriormente, se trata de una estólica o lanza dardos.

¹² Cabrera, Rubén *Atetelco* en *La pintura mural prehispánica en México I, Teotihuacan Tomo I*. pp. 206-207.

¹³ Por lo general este rombo lleva un ojo adentro, un motivo representado en los braceros por eso es un ojo de fuego.

¹⁴ El rayo se relaciona también con el fuego, ya que el rayo al caer genera fuego.

¹⁵ Esta hipótesis se plantea en el texto *A Mountain God in Teotihuacan Art* de Zoltán Paulinyi.

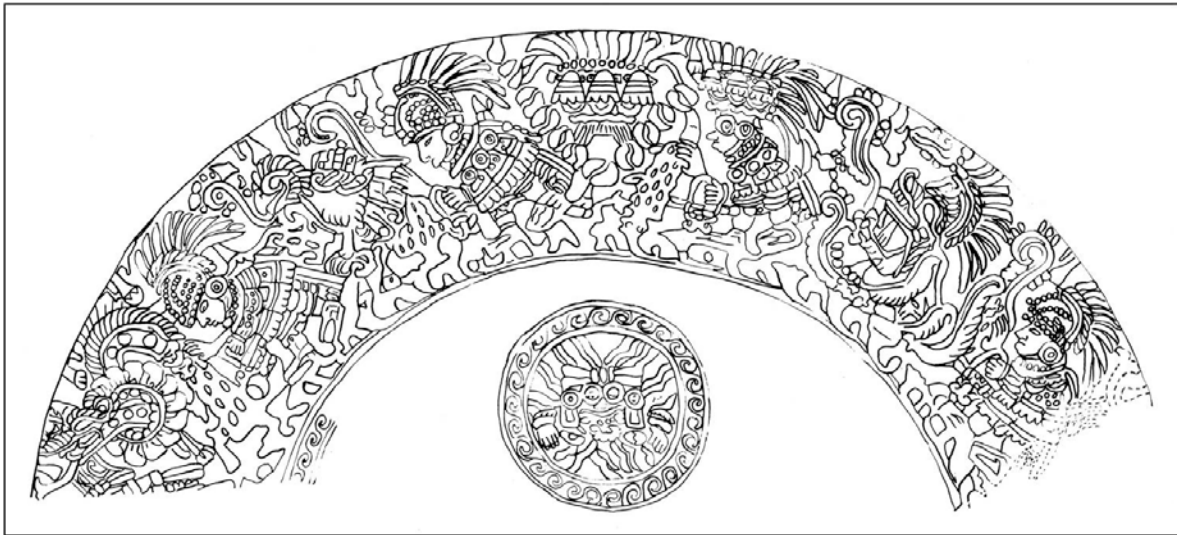
Para afirmar más esta relación de los coyotes con el Dios de la Lluvia, y que estos realmente pudieron estar bajo la tutela de éste, se puede mencionar que dentro del pórtico II también del Patio Blanco de Atetelco, en el marco **(imagen 7)** hay un personaje que llama la atención. Se trata del Dios de la Lluvia que en su tocado tiene cintas de colas de coyote, y posee piel de coyote, se muestran sus patas con garras. Además a su alrededor aparecen hojas de obsidiana. Se sabe que es el Dios de la Lluvia por su lengua bífida y su anillo ocular, pero aquí está representado como tributo al coyote. Por tanto, aquí se deja en claro que el Dios de la Lluvia tiene una estrecha relación con el coyote o los señores de coyote.



7. Dios de la Lluvia, Atetelco.

La vasija de Calpulalpan o también conocida como vasija de las Colinas **(imagen 8 y 8.a)** es una de las vasijas de molde más conocidas e importantes dentro del arte de Teotihuacan, esto porque en ella están representados cuatro personajes y cada uno de ellos lleva adelante lo que podría ser la representación de su insignia. Pero no se trata

de personajes ordinarios, sino que se trataría de la clase administrativa-militar, la cual se encuentra bajo la tutela del Dios de la Lluvia. Tres de estos personajes; los señores pájaro, serpiente y coyote portan tocado de casco mosaico¹⁶, y el señor que lleva un tocado de borlas delante de él está representado con un tocado de borlas en su cabeza.



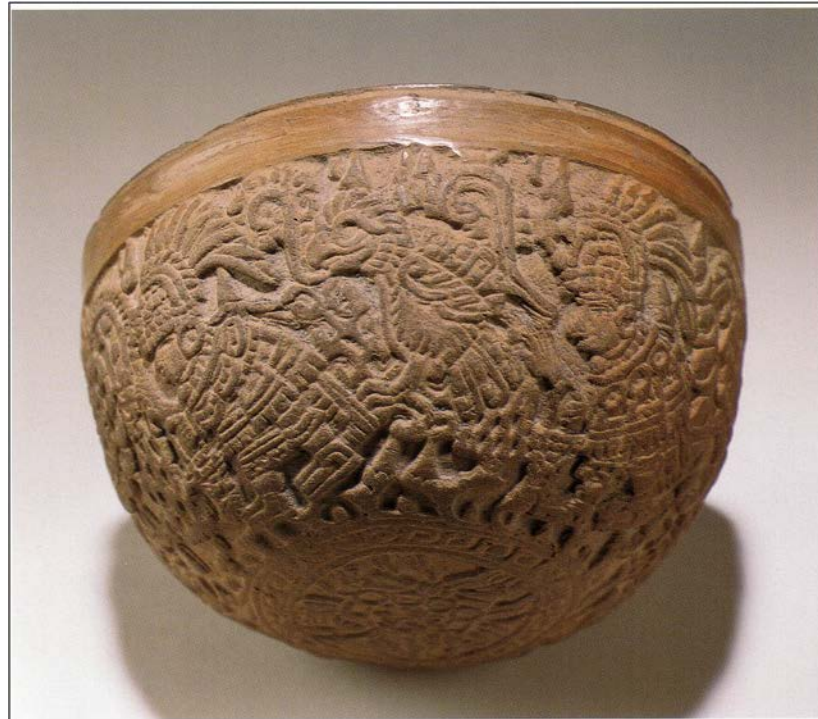
8. Vasija de Calpulalpan

Es interesante que en esta vasija la representación de los animales que quizás representan las insignias, en este caso específico el personaje coyote va caminado en dos patas, lo cual nos señala que no se trata de simples animales.

Ahora ¿por qué se puede afirmar que estos señores estarían bajo la tutela del Dios de la Lluvia? Se puede afirmar, ya que en la base de la vasija de Calpulalpan está claramente representado el Dios de la Lluvia, en un marco redondo rodeado de agua. Esta vasija es la representación clara de las órdenes de elite-guerrera importantes dentro de Teotihuacan que estuvieron bajo la tutela del Dios de la Lluvia.

¹⁶ El tocado casco mosaico es un tocado característico en la representación de guerreros, además lo porta también el Dios del Cerro.

Con esto se fortalece más la hipótesis de que los coyotes fueron una de las órdenes guerreras bajo la protección del Dios de la Lluvia y, por tanto, podrían fácilmente portar los atributos de esta deidad.



8.a. Vasija de Calpulalpan

II.-Relación coyote- Dios del Cerro

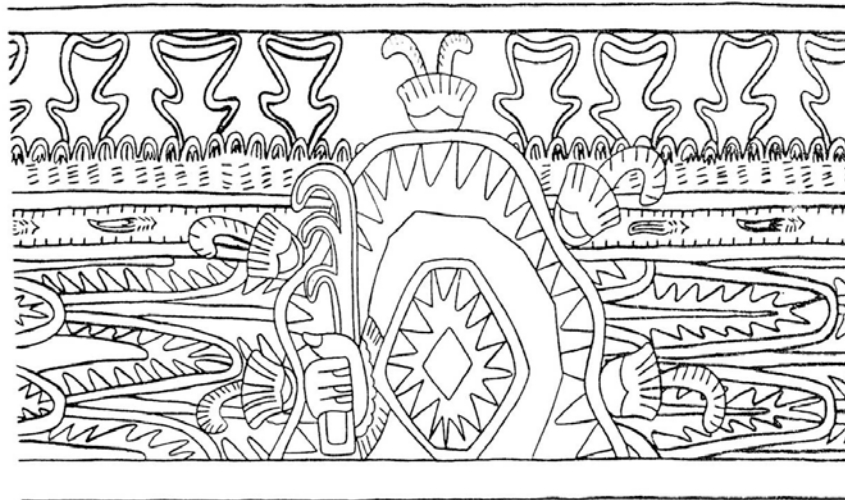
Otra deidad importante de Teotihuacan y que además tiene atributos de nuestro animal en cuestión es el Dios del Cerro (**imagen 9**). Esta deidad porta en su tocado cintas de colas de coyotes, y además tiene el tocado de casco o de casco mosaico, que portan los guerreros coyotes como se mencionaba anteriormente con respecto a la representación de la vasija de Calpulalpan.

Quizás el mural que aparece en el marco o cenefa ubicado en el pórtico I del Patio Blanco de Atetelco (**imagen 10**) es la representación de esta deidad. Sabemos que es hombre¹⁷ y porta en su mano una rama como la que lleva el Dios del Cerro, y de fondo podemos ver piel de coyote, por tanto posiblemente podría tratarse de una representación más abstracta del Dios del Cerro.



9. Dios del Cerro.

¹⁷ Esto se sabe por su muñequera de flecos.



10. Dios del Cerro, Atetelco.

El Dios del Cerro también llevó la fertilidad, el agua y las nubes. Los dioses tutelares o protectores vivieron en los cerros y desde ahí ayudaban a su pueblo, y mas aún también funcionaron con atributos del Dios de la Lluvia.

Paulinyi posiciona al Dios del Cerro como una deidad menor pero con las mismas facultades que el Dios de la Lluvia y que a la vez pudo haber sido protector de los señores coyote; dice que *“se trata de una deidad aparte, con carácter propio”*¹⁸ porque su iconografía es distinta en comparación con otras deidades de Teotihuacan, pero tiene puntos donde coincide con algunas de ellas como lo es con el Dios de la Lluvia.

Además de identificar a este Dios del Cerro, Paulinyi lo relaciona directamente con el Pórtico de los Coyotes, dentro de los murales del Patio Blanco de Atetelco, porque ahí vemos la relación de los coyotes con el Dios de la Lluvia al estar en la posición más alta en la cenefa sobre los coyotes, y en otro lugar vemos la representación más abstracta del Dios del Cerro que mencionaba al comienzo de este capítulo.

¹⁸ Paulinyi, Zoltán *A Mountain God in Teotihuacan Art*. pp. 5.

“Cada deidad aparece en el Patio Blanco de Atetelco en el lugar y papel que le corresponde. El Dios de la Lluvia se yergue en la cúspide del pórtico principal, en relación clara – pero no excluyente – con el complejo coyote. Esta afirmación se debe a que junto a los coyotes aparecen también jaguares reticulados, y que más arriba encontramos representaciones de personajes de alto rango, diferentes a los Señores Coyote. En cambio, el Dios del Cerro se ubica en un pórtico lateral, pero encontrándose a solas con sus Señores Coyote, formando un pequeño universo exclusivo, sin la participación de otros actores.”¹⁹ Esto aumenta el vínculo entre el Dios del Cerro y los señores coyote. También cabe mencionar la relación de esta deidad con el Dios de la Lluvia al portar esta rama vegetal que la menciona como *“el atributo más destacado del Dios del Cerro”²⁰*, porque representaría poseer la capacidad de entregar fertilidad vegetal. El Dios de la Lluvia también es capaz de entregar fertilidad y es capaz de portar con ambas manos.

Por portar el Dios del Cerro las cintas de cola de coyote y el mismo tocado de casco mosaico de los señores coyote se puede atribuir que quizás los señores coyotes además de tener al Dios de la Lluvia como deidad tutelar también tuvieron como su deidad personal al Dios del Cerro, el cual tiene atributos semejantes a los del Dios de la Lluvia y también porta atributos de fuego, y quizás de ahí proviene el que los guerreros coyotes puedan portar fuego el cual deriva del rayo del Dios de la Lluvia.

III.-Relación coyotes guerreros y los Primeros Memoriales

De alguna forma u otra el gran referente con el cual podemos hacer algunas interpretaciones sobre el arte de Teotihuacan es en base un poco al arte Azteca. Esto

¹⁹ Paulinyi, Zoltán *A Mountain God in Teotihuacan Art.* pp.15.

²⁰ Paulinyi, Zoltán *A Mountain God in Teotihuacan Art.* pp. 6.

se debe ya que mucho de su cultura fue inspirado en Teotihuacan, cabe recordar que gracias a ellos es que esta gran ciudad lleva ese nombre.

Pero lamentablemente no podemos afirmar, solo especular, en base al arte Azteca porque ellos no alcanzaron a tener contacto con Teotihuacan en el período de su gran auge, sino que solo encontraron sus ruinas.

Anteriormente mencionaba y hacía una descripción sobre el coyote como guerrero y como este se encuentra presente en Teotihuacan, en el Patio Blanco de Atetelco. Más allá de eso, no existen bases sobre este personaje antropomorfo, pero que por sus características sí sabemos que es un guerrero con traje de coyote y además porta atributos del Dios de la Lluvia teotihuacano y se encuentra bajo la tutela de esta deidad.

1.-Estampas

Sabemos más del arte Azteca debido a los códices. Fray Bernardino de Sahagún hace descripción de trajes o vestimentas de guerra donde se encuentran vestimentas de coyotes utilizados por los señores mexicas y otros por los capitanes.

Esto aparece en las láminas o estampas referidas al libro “Primeros Memoriales”, ya que la descripción de estos trajes se encuentra en éste.



11. Estampa XXIV.



12. Estampa XXVII.

Estampa XXIV; Primeros Memoriales (**imagen 11**):

Aparecen distintas insignias de los señores mexicas, de las cuales tres son trajes o vestimentas de coyote:

-Chamolcvyutl (**imagen 13**); “El Coyote Rojo”, tonalidad burdeo

-Xihucoyotl (**imagen 13**); “El Coyote Azul”, tonalidad verde

-Iztac cvyutl (**imagen 14**); “El Coyote Blanco”, blanco



13. Detalle estampa XXIV.



14. Detalle estampa XXIV.

Estampa XXVII; Primeros Memoriales (**imagen 12**):

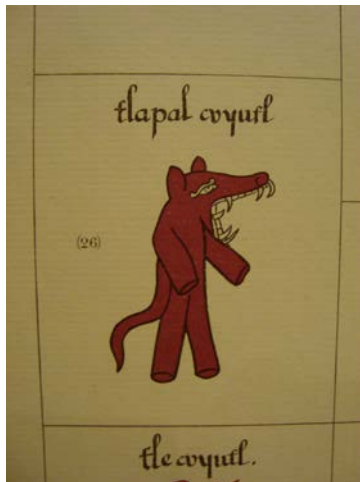
Aparecen las insignias de los capitanes, de las cuales cuatro son vestimentas de coyote:

-Tlapalcvyotl (**imagen 15**); “El Coyote Rojo”, burdeo un poco más claro

-Tlecvyutl (**imagen 16**); “El Coyote de Fuego”, negro con llamas anaranjadas, podríamos decir que se trata de un coyote de fuego.

-Çitlalcoyutl (**imagen 17**); “El Coyote Estrellado”, café verdoso con lunares o círculos blancos.

-Tliltic cvyvtl (**imagen 17**); “El Coyote Negro”, café verdoso en la lámina.



15. Detalle estampa



16. Detalle estampa



17. Detalle estampa

A diferencia de las insignias de los señores, estos trajes, de los capitanes no llevan tocado y tampoco llevan representación de pelaje en su cuerpo o traje.

Realmente no sé si la diferencia en la dentadura en cada uno de estos personajes de las estampas sea a causa del original o de la copia, o quizás sea un mero error del primer dibujante.

2.-Texto en los “Primeros Memoriales”

En los “Primeros Memoriales” estas vestimentas están clasificadas en el capítulo IV que se refiere a las “Cosas Referidas al Hombre”, a estos trajes los dividen en tres grupos de las insignias de los señores o mandatarios y de los capitanes:

a.- Insignias de los señores o mandatarios

-Tozcvyotl: “El Coyote Loro Amarillo”, este traje está confeccionado de la siguiente forma; un marco es confeccionado como la cabeza de un coyote. Es cubierto por plumas amarillas de loro, tiene penacho de plumas de quetzal.

-Xiuhcoyotl: “El Coyote Azul”, está hecho de esta manera: la cabeza de coyote es cubierta con adorables plumas de cotinga. También tiene penacho de plumas de quetzal.

b.- Segundo grupo de insignia militar, insignia de los guerreros valientes:

Tlapalcvyotl: “El Coyote Rojo”, el marco es construido como un coyote. La cabeza y la piel son cubiertas con plumas rojas.

Iztac cvyutl: “El Coyote Blanco”, la cabeza y el cuerpo esta todo cubierto con plumas blancas.

Çitlalcoyutl: “El Coyote Estrellado”, la cabeza y las piel están todas cubiertas de plumas negras. Tiene puntos de plumas blancas.

Tlitlic cvyvtl: “El Coyote Negro”, está cubierto completamente con elegantes plumas de pava.

c.- Insignias de un tercer personaje refiriéndose a un señor mandatario o noble:

-Chamolcvyutl (illus): “El Coyote Rojo”

-Iztac cvyutl (illus): “El Coyote Blanco”

-Tlapalcvyutl (illus): “El Coyote Rojo”

-Tlecvyutl (illus): “El Coyote de Fuego”

Con estas descripciones queda presente que existe quizás una influencia respecto a los guerreros coyote, en el arte de Teotihuacan se trata de una orden de elite guerrera bajo la tutela del Dios de la lluvia. En los Aztecas apreciamos que estas

vestimentas de coyotes se hacen presentes y eran utilizadas por señores mandatarios y por capitanes guerreros.

Lo que llama aun más la atención es sobre una vestimenta que aparece en la estampa XXVII, que es la vestimenta de *Tlecuyutl* ya que este traje porta llamas de fuego, quizás se trata de una derivación de nuestro guerrero coyote mencionado anteriormente por eso porta atributos de fuego. Lamentablemente no existen detalles sobre esta vestimenta, solo sabemos que se trata de una vestimenta utilizada por capitanes aztecas, por tanto, es una vestimenta de guerra.

CAPITULO 5:
COYOTE SACRIFICADOR

El coyote como sacrificador es otra de las facetas atribuidas a este animal. Anteriormente lo vimos en la faceta de guerrero, ahora pasaré a describir más acerca de este animal atribuido también al sacrificio, y en como este se transforma en sacrificador para rendir tributo.

Tenemos conocimiento de que muchas culturas rendían tributo a sus deidades con sacrificio, en específico con sacrificio humano. En el caso de Teotihuacan no se cree que esté exento de estas prácticas, por los hallazgos arqueológicos de tumbas o entierros con diferentes tipos de objetos, entre los cuales también se han encontrado restos humanos, restos de animales, o solo partes de éstos.

El coyote guerrero tal como menciona Clara Millon “*es un instrumento de poder, un símbolo de guerra y de sacrificio humano*”.²¹

Anteriormente se trataba de guerreros antropomorfos, lo que podíamos llamar guerreros coyotes con atributos del Dios de la Lluvia. Respecto a los coyotes sacrificadores, se da el caso inverso. Los coyotes sacrificadores son seres zoomorfos, por tanto, son representaciones del animal coyote realizando actos completamente humanos.

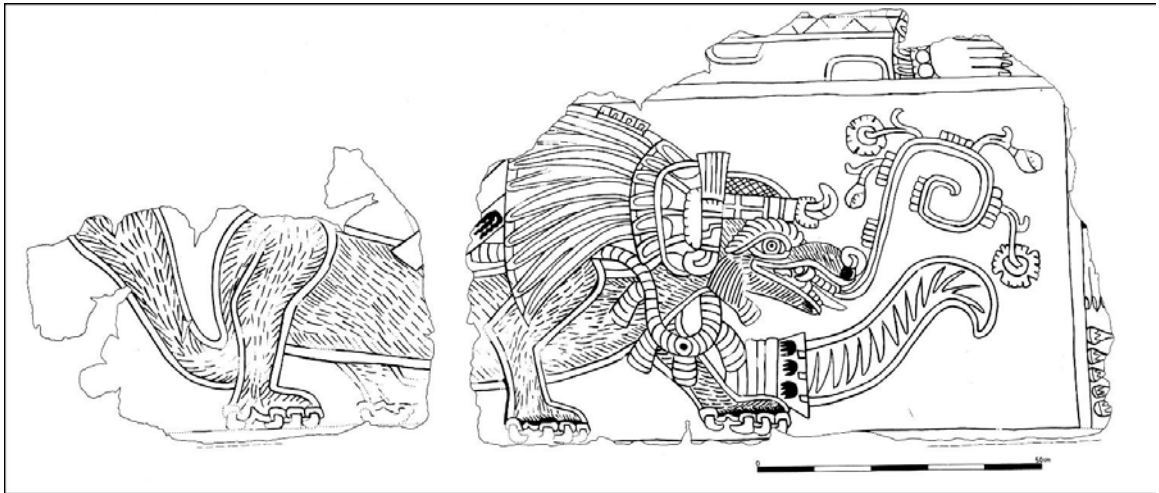
A mi parecer son las representaciones de sacrificio en donde podemos apreciar lo explícito que pudieron haber sido los teotihuacanos respecto a este tema, esto porque en relación a estas representaciones, a simple vista, podemos apreciar la violencia de

²¹ Millon, Clara *Coyote with Sacrificial Knife* en *Feathered Serpents and Flowering Trees, reconstructing the murals of Teotihuacan*. pp. 207.

la interpretación del acto en sí, pero no sabemos el trasfondo de este ritual que muy probablemente estuviese cargado de importancia y sacralidad.

Respecto a todas las imágenes recopiladas sobre los coyotes dentro del arte de Teotihuacan, tanto en murales como en vasijas o cerámica, existen solo cuatro murales en los cuales está claramente representado el coyote de una manera zoomorfa, actuando como sacrificador. Podemos diferenciar en tres de estos murales que está actuando de esta manera por la facilidad en que vemos la violencia explícita con la que el coyote o los coyotes están actuando en la representación.

Existen dos murales que probablemente sean del sector de Techinantitla en Teotihuacan, porque no se sabe con certeza de que lugar fueron saqueados, pero por su tipo de pintura se especula que podrían provenir de ese lugar. El primero es más conocido como *Coyote con cuchillo sacrificador (imagen 18)*, en este mural aparece un coyote con cejas emplumadas que además tiene tocado donde hay manchas de sangre. Hay un espiral de voz donde salen botones de flores de lirio y hojas. Además aparece un cuchillo sacrificador con tres manchas de sangre y se encuentra en la pata del coyote, como si éste lo fuese a utilizar con su garra o mano (si es que está este señor transformado en coyote), por tanto es un sacrificador. Es violencia explícita representada a través de un animal que es incapaz de realizar el acto de sacrificar, ya que esto solo es efectuado por los humanos. Podemos apreciar que es el acto del sacrificio de corazón atribuido a un animal, en este caso el coyote que representa a un ser humano pero en forma de coyote.



18. Coyote con cuchillo sacrificador.

El otro mural que podría venir de Techinantitla es uno de los más conocidos por su gran diferencia respecto a lo que estamos acostumbrados a ver dentro del arte teotihuacano. Se trata del mural llamado *Coyotes y Ciervo* (**imagen 19**). En este mural la violencia del coyote es aun más explícita, aparecen dos coyotes como animales sin ningún tipo de atributo humano, realizando el acto de un sacrificio de corazón a un ciervo. A ambos lados hay un coyote y en el centro se encuentra el ciervo moribundo con su corazón afuera del cual salen tres gotas grandes de sangre. Estos coyotes son animales pero no actúan como tales sino como humanos, porque están realizando un sacrificio de corazón. Quizás sean sacrificadores o sacerdotes transformados en coyote, porque apreciamos que efectivamente son animales los representados, por tanto podría tratarse de un ser nahual²² realizando este acto. Hay que recalcar que la violencia es explícita y además que no hay en Teotihuacan ningún otro mural hasta el momento con características semejantes en su representación.

²² Nahual: es mago (personaje) con la capacidad de transformarse en animal o en otra cosa.



19. Coyotes y Ciervo.

Es interesante el estudio que hace Clara Millon respecto a este mural²³, sobre todo por la importancia que vendría a tener el ciervo. Si bien se podría tratar de un sacrificio de corazón realizado por coyotes, donde el ciervo representaría un cautivo. Ella también hace la relación con un rito de sacrificio, puede que los coyotes guerreros capturaran en batalla cautivos. Si lo interpretáramos como animales capturando a su presa, que en este caso pasaría a ser “el ciervo”, para luego ser devorado, en este caso sacrificado. Se hace alusión a la postura del coyote, en que al estar en una posición con su cuerpo erecto y con su cola levantada ayuda a crear la sensación e impresión de gran agresividad. También lo que se menciona sobre el ciervo, ella relaciona al ciervo con otros pueblos o culturas mesoamericanas pero no llega a ningún punto de unión con Teotihuacan, pero sí se refiere al ciervo como animal, como si el artista hubiese representado el orden natural de las cosas, ya que el coyote captura y come al ciervo. Esto sería una representación metafórica del acto, Millon llama a esto “orden natural y orden social”.

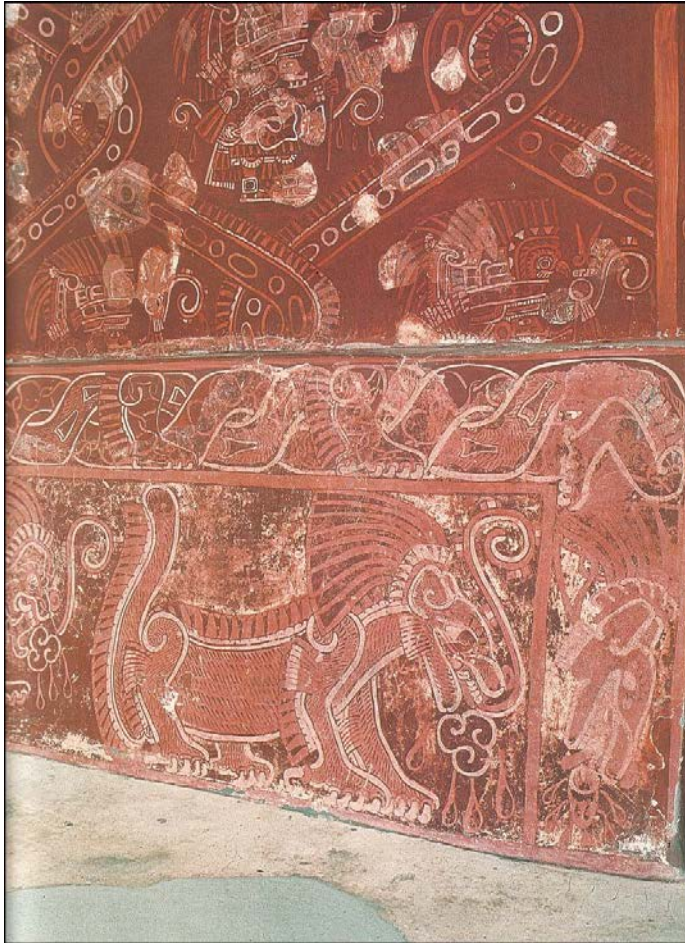
²³ *Coyotes and Deer*, publicado en *Feathered Serpents and Flowering Trees, reconstructing the murals of Teotihuacan*.

En este caso cabe recordar la descripción de la alimentación del coyote, ya que un coyote solo no tiene la habilidad suficiente para cazar un ciervo por si solo, pero sí lo hace en grupo. Esto se podría relacionar con las batallas y la captura de cautivos, así como los coyotes cazan a su presa, quizás los teotihuacanos capturaban a sus cautivos.

Vuelvo a mencionar la zona de Atetelco, los murales que se encuentran en el talud del pórtico II (**imagen 20**). La representación en el talud consiste en una procesión de coyotes y jaguares, que van en dirección hacia la puerta, además de una procesión de jaguares reticulados y coyotes que van caminando en dirección hacia afuera del muro.

Sabemos que se trata de un coyote por su pelaje característico en diagonal, pero no se trata simplemente de un coyote, éste lleva tocado, y en su boca lleva probablemente un corazón con un corte distinto (trispiral²⁴) del cual caen gotas de sangre. De su boca también sale una vírgula, podría tratarse de una representación de sonido, ya que no lleva ningún atributo en especial. Esta representación posee cabeza de coyote pero patas de jaguar, ya que estas patas tienen garras, por tanto, este coyote es un ser híbrido creado por el artista porque el coyote como animal no posee garras. Podemos darnos cuenta que no se trata de un simple coyote sino que vendría a tratarse de un ser zoomorfo por llevar tocado con el mero hecho de portar esto, podríamos decir que se trata de un señor importante. También podemos identificarlo como sacrificador por estar devorando un corazón, quizás podrían tratarse de corazones de cautivos capturados por los coyotes guerreros, ya que estos murales también se encuentran en este conjunto.

²⁴ Así llama Lapsanopoulos al corazón con un corte distinto el cual se une en el centro y salen tres espirales que unidos son un corazón.



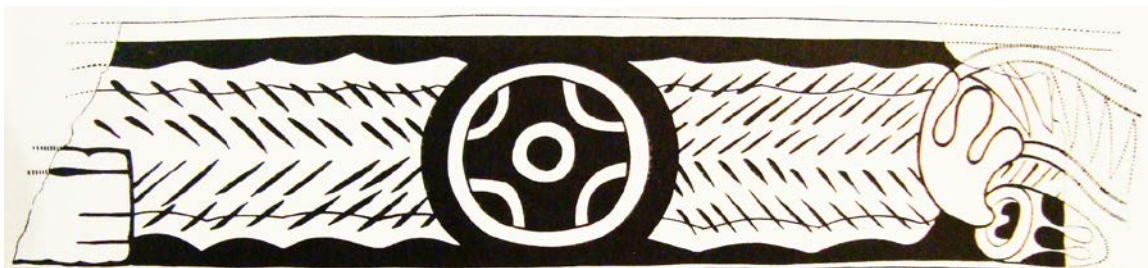
20 .Coyote, Atetelco.

Es interesante el marco o cenefa de este mural ya que en él van patas entrelazadas tanto de coyote como de jaguar, notamos esto por el pelaje del coyote y el reticulado del jaguar. Al extremo hay nuevamente una representación de cabeza de coyote con tocado, como los coyotes anteriores, devorando un corazón sangrante. En el contexto militar del conjunto de Atetelco en que se encuentra este mural, podemos darnos cuenta que actúan tanto como destructores en su forma militar y por sacrificar, pero también son creadores de vida, ya que el sacrificio además de ser destrucción puede ser a la vez ofrenda beneficiosa dedicada a los dioses. También existe la posibilidad que estos coyotes devorando corazón no sean los sacrificadores, sino que cumplan el rol del personaje a quien es ofrendado el corazón.

El último mural relacionado con el coyote como sacrificador es más abstracto pero también mantiene cierto contenido explícito respecto a su representación. Se trata del borde de un tablero ubicado en el sector de Zacuala en Teotihuacan (**imagen 21**). Aquí podemos apreciar nuevamente la relación del coyote con un corazón sacrificado. Podemos ver en el mural un cuchillo enterrado en un corazón y podemos ver la representación de sangre tanto en la punta del cuchillo como en el corazón. De fondo se aprecia la piel de coyote característica por sus pequeñas líneas en diagonal, en el centro de esta piel de coyote se encuentra el símbolo llamado quintero o quince.

Es interesante la representación de este símbolo dentro de esta piel de coyote debido a que:

“el quintero significa igualmente el jade, el color verde o azul, y simboliza el agua. Sugerimos que se refiere en Teotihuacan en lo particular al agua terrestre, al agua acumulada a causa de la lluvia debido a la semejanza con que se representa una corriente de agua.”²⁵



21. Tablero, Zacuala.

Millon menciona el símbolo de quintero como “piedra preciosa” por la ubicación de este glifo en el mural, y para ella “piedra preciosa” es una metáfora para corazón.

²⁵ Von Winning, Hasso *La iconografía de Teotihuacan: los dioses y los signos*. Tomo II. pp. 11.

En este caso se refiere al jade: “equiparar el jade y el corazón de ellos era equiparar lo que se consideraba más valioso en el reino material, el jade, con lo máspreciado en el ámbito espiritual, el corazón sangrante”²⁶ y lo relaciona con la escultura de monolito encontrada en la gran Plaza de la Luna. Este monolito en su pecho tiene un pequeño nicho en el cual posiblemente haya portado una piedra preciosa, en este caso jade, que era considerado un material muy valioso en Teotihuacan. De ahí vendría la relación corazón-jade la cual, en este caso pasa a ser relación corazón sacrificado-quinterno lo cual vendría a valorizar más aun al corazón sacrificado, en este caso, relacionado con el coyote. Además por encontrarse en piel de coyote y por los atributos que se relacionan con el jade, podríamos decir que el coyote se sigue relacionando con el Dios de la Lluvia, ya que es esta deidad la que trae las lluvias.

²⁶ Millon, Clara *Coyote with Sacrificial Knife* publicado en *Feathered Serpents and Flowering Trees, reconstructing the murals of Teotihuacan*. pp. 209.

CAPITULO 6:

COYOTE SIN ACTITUD AGRESIVA

El coyote sin actitud agresiva es un termino que consideré para llamar a las representaciones de coyote que no se encuentran realizando ningún acto en específico, por lo tanto vienen a ser solo meras representaciones de coyotes.

Uno de estos murales, donde apreciamos al coyote sin una actitud agresiva, es un mural que probablemente sea de Techinantitla en Teotihuacan, pero no se sabe con certeza ya que se trata de un mural saqueado (**imagen 22**). Se trata de un mural de coyote con tocado de plumas, la ceja de este coyote también esta emplumada. En el pecho porta un collar de cuentas el cual pasa y llega casi hasta el final de su lomo,

podría tratarse de un collar de jade por el color verde de estas cuentas. En el centro de su lomo se encuentra una estrella de mar que lo relaciona inmediatamente con el agua y el mundo submarino o acuático, por tanto podría existir relación con el Dios de la Lluvia. De su boca sale un triple espiral, o vírgula de voz, de la cual salen gotas de agua y plantas.

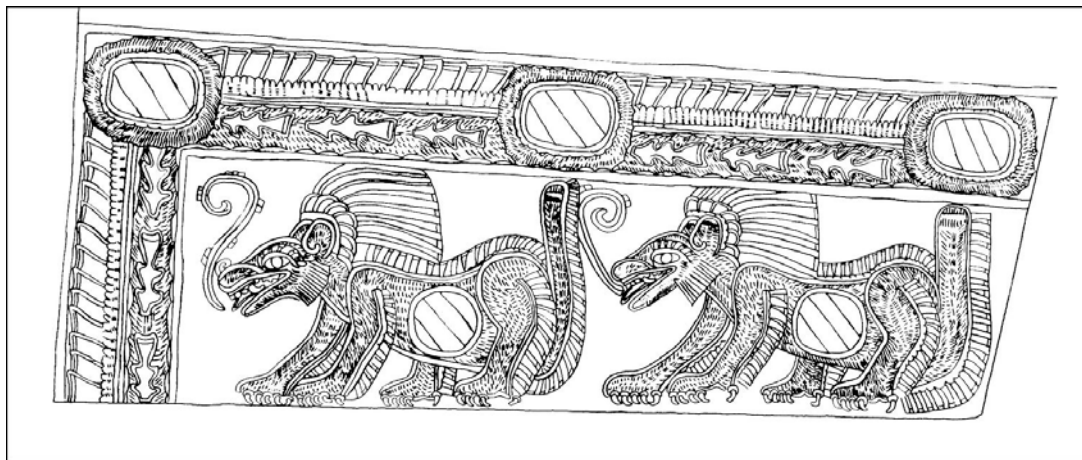


22. Coyote, *Techinantitla*.

Hablamos de un ser zoomorfo, podría corresponder a un señor coyote ya que sabemos que el coyote como animal en sí no portaría un tocado, y que el tocado es un símbolo importante y su presencia marca que se trataría de una persona importante.

Otro mural donde podemos apreciar al coyote sin realizar un acto en específico es en el pórtico I del Patio Blanco de Atetelco, este se encuentra en el talud del templo **(imagen 23)**. Aquí vemos que se trata de dos coyotes por su pelaje de pequeñas líneas en diagonal, su hocico alargado y una característica que diferencia al coyote del jaguar, sus ojos son ovalados. Estos coyotes llevan un gran tocado de plumas, y tanto su cola como sus patas están adornadas por una especie de flecos. De su hocico sale una vírgula o espiral de voz. En el centro de su lomo hay un gran círculo con líneas

diagonales adentro, Rubén Cabrera dice que este círculo se trata de un escudo o chimalli²⁷. La cenefa que enmarca este mural de fondo lleva piel de coyote y sobre ésta se repite nuevamente el círculo con diagonales, que vendría a representar un escudo. También sobre la piel hay figuras que se asemejan mucho a los tallos de un cactus. Podemos apreciar que se trata de un mural con representaciones de señores coyotes, en forma de seres zoomorfos en procesión, relacionando todos los elementos que se pueden ver podemos interpretar que se trataría de una escena de procesión militar. Por encontrarse este mural en el Patio Blanco de Atetelco me probablemente debiera tratarse de una procesión militar de los señores coyote.



23. Coyotes, pórtico I Patio Blanco, Atetelco.

Estos señores coyote con tocado portan escudos, los escudos los usaban los guerreros. Quizás este escudo forma parte de una insignia militar que portaba este grupo de señores de alto rango en las batallas, y que pertenecerían a una orden militar en Teotihuacan. Pero en este mural no se encuentran en una actitud agresiva.

²⁷ *Atetelco*, estudio publicado en *La pintura mural prehispánica en México I, Teotihuacan Tomo I*. pp.204.

Hay una figura bastante interesante dentro del arte de Teotihuacan la cual es permanentemente exhibida en el museo²⁸ donde se encuentra, se trata de una almena²⁹ (**imagen 24**) que proviene de la Pirámide de la Luna. Esta almena es una clara representación de un coyote con tocado de plumas, lleva el hocico abierto mostrando su dentadura como aparece en todas las representaciones que hemos visto de coyote. Desde su lomo hasta la punta de su cola lleva una decoración que quizás podría representar flecos o más pelaje, en sus patas tiene garras. Su hocico es alargado, tiene orejas largas y su ojo es ovalado. Está de forma horizontal apoyado en sus cuatro patas de forma pacífica. Por su tocado sabemos que se trata de un coyote importante, quizás fue parte de alguna decoración, no lo sabemos.



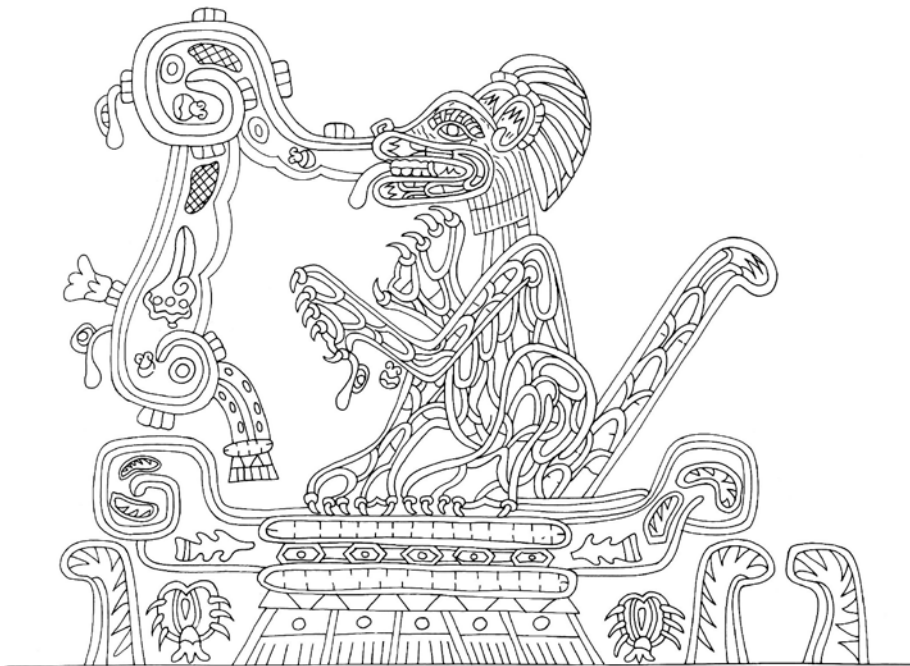
24. Almena de coyote.

En el Patio Norte de Atetelco, pórtico I, está un mural en el que se representa un coyote sobre un pedestal (**imagen 25**); este se repite cuatro veces. Se trata de un

²⁸ Museo Nacional de Antropología, México, sala Teotihuacan, esta figura se encuentra en exhibición.

²⁹ Las almenas son figuras grandes de cerámica o de piedra con las que se decoraban los techos de los templos o conjuntos habitacionales importantes.

coyote zoomorfo que esta en posición erecto, tiene sus patas delanteras levantadas y de una de ellas sale una gota de agua³⁰. Su cuerpo esta cubierto de plumas, en su cabeza mantiene pelaje de coyote y también lleva un tocado de plumas. De su hocico sale una gran y ancha vírgula que contiene muchos elementos acuáticos como caracolas, conchas marinas y cuentas circulares. También de esta vírgula salen gotas que portan el ojo de agua, por eso sabemos que se tratan de gotas de agua.



25. Coyote emplumado.

Este coyote emplumado se encuentra sentado sobre un pedestal que más bien parece un contenedor de agua, los cuales sirven para pasar al inframundo y en general se encuentran en representaciones del Dios de la Lluvia. La parte de este contenedor donde se encuentra sentado este coyote se asemeja al labio del Dios de la Lluvia pero invertido. En sí podemos ver a un coyote zoomorfo con atributos acuáticos.

³⁰ Sabemos que es de agua por el símbolo de ojo de agua que se encuentra en la gota.

Anteriormente cuando hablaba de los coyotes guerreros hice alusión a la vasija de Calpulalpan o vasija de las Colinas (**imagen 8 y 8a**), en ella encontramos un coyote zoomorfo parado en dos patas que además porta tocado. De su hocico sale una vírgula y de su pata levantada también aparece una vírgula. Ya se había descrito esta vasija por lo que su reiteración es innecesaria, pero si recordaré que esta representación de coyote zoomorfo se encuentra actuando como representante o quizás sea algún tipo de insignia teotihuacana la cual se encuentra bajo la custodia o tutela del Dios de la Lluvia de Teotihuacan.

En cuanto a las vasijas, hay una vasija pintada de tres patas en la cual la imagen de coyote se encuentra repetido tres veces (**imagen 26**). Están de perfil hacia el lado izquierdo, estos coyotes portan un gran tocado de plumas. Lo interesante es que también en la cola llevan un adorno que da la apariencia de plumas. Del hocico sale una vírgula y sobre éste sale otro nuevamente, por tanto podríamos decir que le salen dos espirales de voz. Tanto del hocico del coyote que esta abierto como de la primera vírgula sale una especie de gota. El fondo de esta vasija pintada da la impresión de textura ya que posee varias pequeñas líneas, quizás trataron de representar piel o solo textura.



26. Vasija con coyotes en procesión.

Nuevamente nos encontramos con coyotes con tocado, quizás dependiendo del tocado era la función que se les atribuía a ellos, ya que estos coyotes probablemente son señores que están en acto pacífico, y solo llevan tocado de plumas como los altos dignatarios o señores importantes.

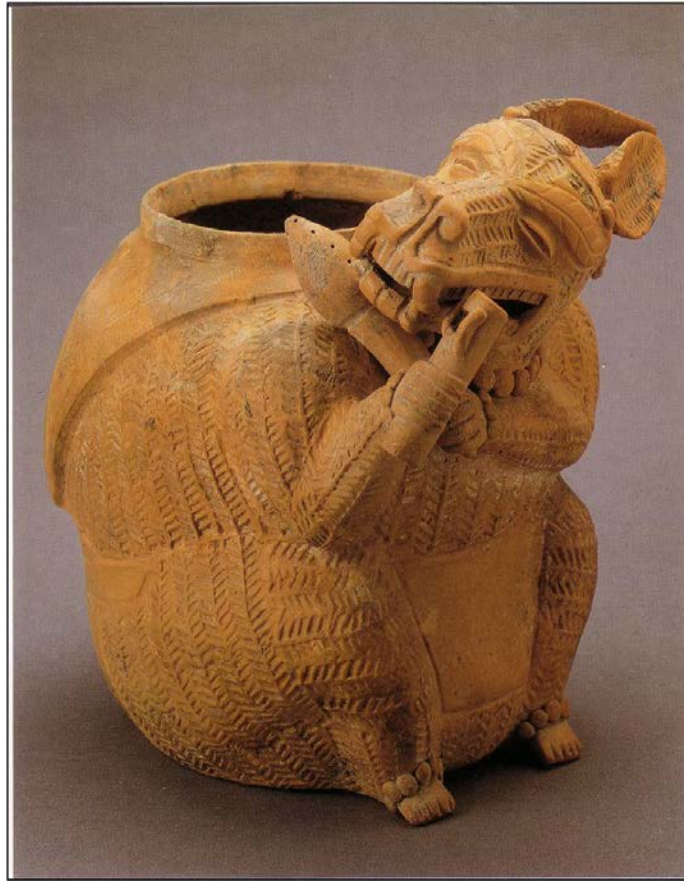
Existen dos cerámicas escultóricas naranjas muy especiales dentro de Teotihuacan. De ambas se desconoce su procedencia pero por el tipo de arcilla o cerámica es proveniente de la cercanía de Teotihuacan. La primera es una vasija que representa la figura entera de un coyote (**imagen 27**). La vasija es su cuerpo, las patas de éste están moldeadas y la cabeza sobresale. En la parte del cuello pareciera que tuviese un collar o quizás podría tratarse de la unión realizada por el artesano para unir las piezas. Tiene orejas alargadas, ojos ovalados, y está mostrando su dentadura. Esta pieza en el libro *Teotihuacan, art from the city of gods*³¹ la relacionan con felino, pero en realidad no posee características de felino sino más bien de coyote.

³¹ Berrin, Kathleen *Teotihuacan, art from the city of gods*. pp. 264.



27. Vasija cerámica naranja, coyote.

La otra vasija de cerámica naranja que a mi parecer es una obra maestra llena de detalles es una representación antropomorfa de un coyote (**imagen 28**).

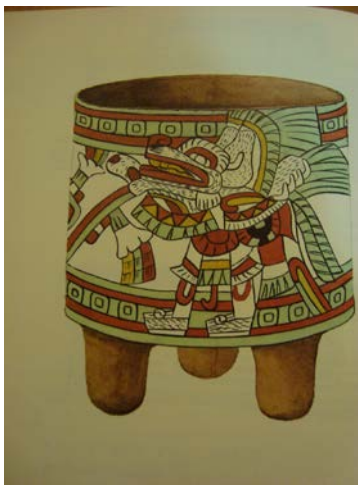


28. *Vasija de coyote con instrumentos musicales.*

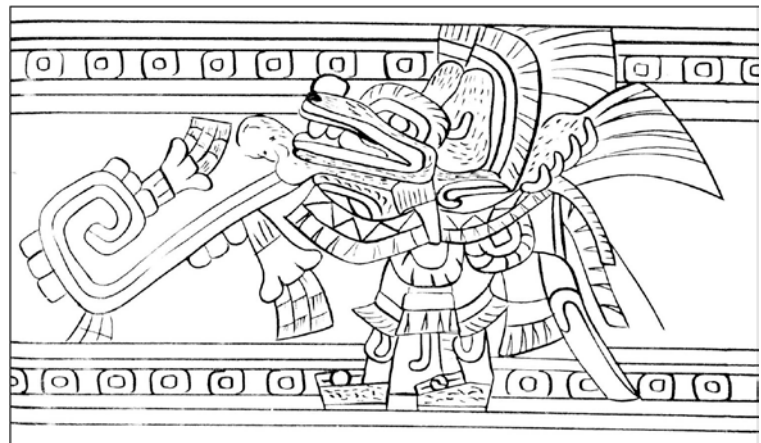
La vasija en sí es el cuerpo del coyote, el cuál está de forma erecta semejando al animal sentado en sus dos patas traseras en el mural de Atetelco sobre el contenedor. En lo que vendrían a ser sus patas delanteras porta una flauta y una maraca cerca de su hocico, el cual se encuentra abierto y mostrando su dentadura. Tiene los ojos ovalados, sus orejas largas, y al parecer sus cejas son emplumadas. Lleva también un collar de cuentas en su cuello. En su cabeza porta una especie de tiara, parece una pequeña corona, lástima que no existan más imágenes sobre esta figura para poder apreciarla de más ángulos. Esta figura de coyote antropomorfo da la impresión de que llevase taparrabo, una especie de capa sobre su espalda o lomo. Por estas características especiales que presenta esta vasija, nos damos cuenta que podría tratarse de un ser sobrenatural, o de una vestimenta especial para algún ritual.

Es interesante como en esta imagen pareciera que fuera un traje de coyote, por la ausencia de pelaje en las patas que más que garras o patas parecen pies, y sus extremidades superiores parecen verdaderas manos con las que sostiene los instrumentos musicales. Por esto se plantea la duda si se trata de un traje o vestimenta de coyote, o si se trata de un ser antropomorfo. Quizás con esta vasija nos encontramos frente al primer referente de lo que pudo haber sido lo que en el arte Azteca conocemos como la deidad Huehucóyotl, deidad de fertilidad y de festividad. Pero es solo una especulación por los instrumentos que porta esta vasija con forma de coyote, ya que los instrumentos musicales se consideran elementos de festividad y son parte característica de ésta deidad Azteca.

Existe otra vasija de estuco pintado en la que también se trataría de un ser antropomorfo coyote (**imagen 29 y 29a**). Tampoco existe gran investigación sobre ésta. Se trata de una vasija trípode donde aparece un señor con cabeza de coyote que porta un gran tocado de plumas. Este señor tiene sus brazos o patas con garras levantadas y de una de estas patas sale una gran vírgula que tiene dos flores de lirio. Su vestimenta es de un alto dignatario al igual que su tocado.



29. Vasija señor coyote.



29.a. Dibujo de vasija señor coyote.

En el marco del contorno de la vasija aparecen chalchihuites los cuales son representación de agua. Por la posición en que sale el espiral o vírgula y los chalchihuites podría tratarse de un señor antropomorfo con poderes o atributos coyotes bajo el poder del Dios de la lluvia. Es difícil saber ciertamente, pero en la representación no existe ningún tipo de violencia.

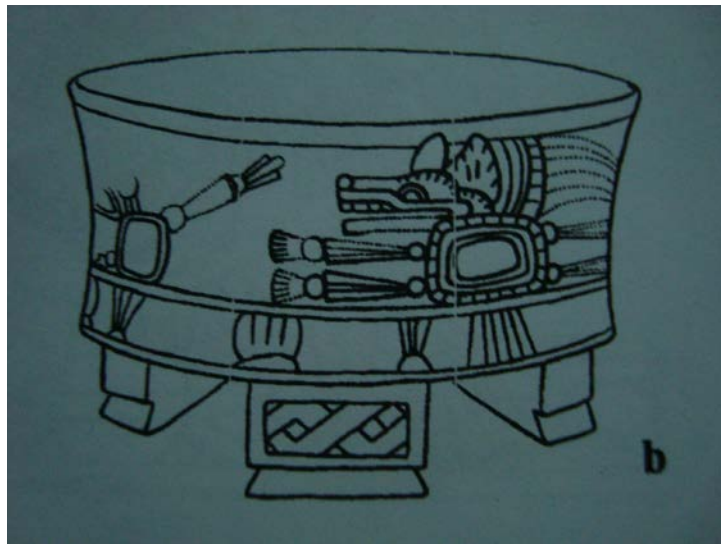
Hay otra vasija perteneciente a una colección privada de la cual lamentablemente la imagen que se tiene de ésta es de muy mala calidad y en blanco y negro (**imagen 30**).

Se trata de una vasija trípode donde aparece de perfil una cabeza de coyote apoyada sobre raíces. Esta cabeza de coyote no tiene la dentadura como las otras representaciones, sino que más bien se trata de una dentadura más humanizada. También porta un pequeño tocado similar a un caracol cortado por la mitad, semejante al tocado del mural *Coyote con cuchillos de sacrificio*.



30. Vasija cabeza de coyote con tocado.

Por último existe otra vasija trípode de estuco pintado donde aparece la cabeza de un coyote (**imagen 31**), esta se encuentra sobre un escudo en el cual se puede ver que también tiene unos dardos. Este coyote también porta tocado, es como si el cuerpo del coyote fuera este escudo. Quizás se trata de una vasija que podría representar un emblema militar de los señores coyote.



31. Vasija coyote con escudo.

CAPITULO 7:

ATRIBUTOS DE COYOTE

I.-Tocados de coyote

Los tocados en sí son una forma de diferenciar el estatus social de su portador, permitiendo mostrar los atributos distintivos otorgados a éste. Los tocados de coyote se hacen presente en vasijas, figurillas y murales, variando sus representaciones sobre la cabeza de este cánido.

Dentro de la cerámica hay dos vasijas trípode y una figurilla que portan tocado de coyote. En una vasija trípode pintada podemos ver a un señor el cual lleva un tocado de cabeza de coyote (**imagen 32**); el señor está esparciendo líquido delante de un conjunto de cuchillos de obsidiana. Dos de estos cuchillos tienen la forma del cuchillo sacrificador que se emplea en los sacrificios de corazón. Además este señor lleva el anillo ocular representativo del Dios de la Lluvia.



32. Vasija con señor con tocado de coyote.

La otra vasija trípode es en relieve, apreciamos solo la cabeza de un señor que porta tocado de coyote (**imagen 33**). De su boca sale una vírgula, también posee orejeras y un collar de círculos. Este señor está sobre una estructura que contiene tres calaveras y cuatro semiestrellas, las que también se encuentran en el marco inferior.



33. Vasija señor portando tocado de coyote.



34. Figurilla con tocado de coyote.

La figurilla de cerámica representa un señor teotihuacano que se encuentra de pie y en su cabeza lleva un tocado de coyote (**imagen 34**). Es un señor que lleva taparrabo y un pectoral, realmente no sabemos que significa o si solamente quiere representar a este señor teotihuacano con tocado de coyote, que quizás pudo pertenecer al grupo a los señores coyote.

Estas tres piezas llevan el tocado de cabeza de coyote, pero también a mi parecer existe una fusión de este tocado, de casco mosaico, con un tocado de plumas, que pudo pertenecer a los señores coyotes guerreros, ya que este tocado de casco mosaico ha sido catalogado como tocado militar.

Se trata de una figurilla entronada en donde el señor lleva tocado casco mosaico con cubre-nuca³², el cual a la vez porta tal vez orejas de coyote y lo que se podría tratar de plumas (**imagen 35**). Es interesante que este señor lleve círculos en sus ojos como el Dios de la Lluvia, además es el único tocado que lleva orejas. Las figurillas entronadas se cree que pudieron ser pequeñas representaciones del bulto mortuorio o del señor alto dignatario fallecido. Si fuera cierta esta teoría, podríamos decir que esta figurilla fue entonces atribuida a un guerrero coyote fallecido por el tipo de casco militar y además por portar sus orejas.

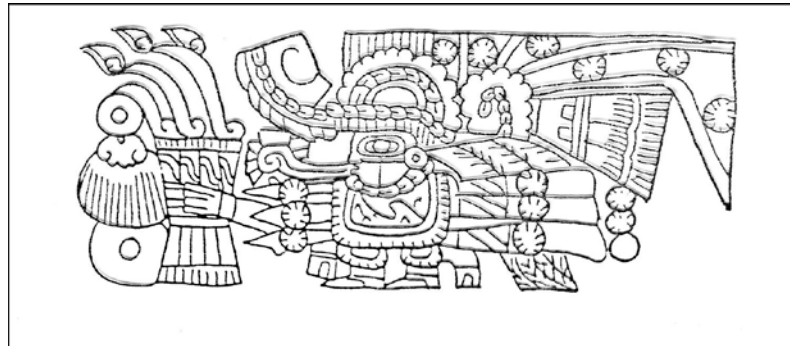


35. *Figurilla entronada*

Otra imagen de vasija que trata de un personaje con tocado de coyote (**imagen 36**). Aparece con símbolos acuáticos, pero además delante de él hay un bulto atado ardiendo, ya que por éste sale humo o podría tratarse de llamas de fuego. En el pecho de este señor hay flechas. Sabemos que es un señor con tocado de coyote y que se

³² El término cubre-nuca es utilizado por Laurette Sejourné en su libro *El Lenguaje de las Formas en Teotihuacán* para referirse a este tocado de casco mosaico que cubre el cuello. Lo llama así por ser un tocado “que recuerda el cubre-nuca de hierro del medioevo”, pp.121.

podría tratar de un guerrero por sus armas, pero realmente no podría dar una opinión con respecto a este bulto ardiente.



36. *Vasija, personaje con tocado de coyote.*

En los murales existe una diferencia respecto a los tocados de coyote, es complejo hablar de este sin plantear la duda de si estos tocados serían realmente la representación de la cabeza de este cánido o una cabeza de dragón. Se trata de un tocado de cabeza de animal vista de perfil con la nariz encorvada hacia arriba, posee ojo emplumado, tiene penacho de plumas donde aparecen sus dos orejas puntiagudas, si no es así asemeja a que las tuviese ocultas. Esta cabeza no tiene la parte inferior de la mandíbula, y es difícil definir si es un denso pelaje o plumas las que cubren esta cabeza, quizás podría tratarse de cánidos emplumados. Otra característica sobre este tocado es mencionada por Latsanopoulos: "*la dentadura (de estos tocados) es la de un carnívoro: se pueden reconocer los tres tipos de dientes carniceros especializados, reproducidos con mucha precisión. Se trata de los caninos que sirven para matar a la presa por medio de la poderosa presión de las mandíbulas, de las carniceras afiladas de tres puntas (los dos premolares superiores y los dos molares inferiores) utilizados*

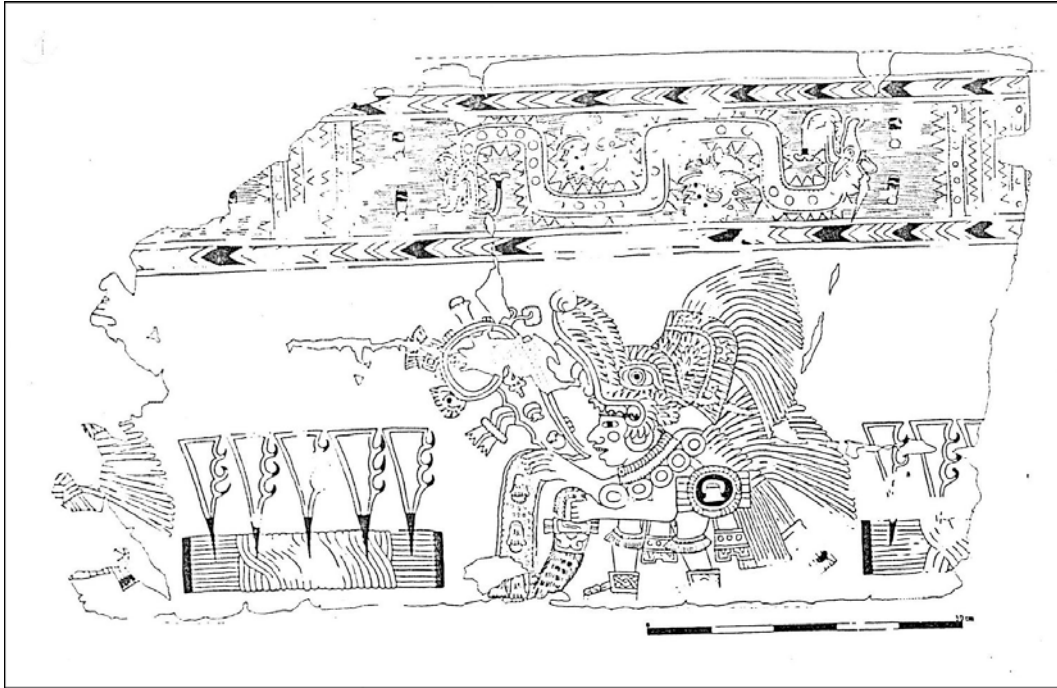
*para cortar las carnes y triturar los huesos y, en la parte delantera, los incisivos que agarran y desgarran la piel dejando una abertura por donde atrapan trozos de carne.*³³

La presencia de dentadura diferenciada vendría a ser una característica importante porque los tocados de serpiente emplumada llevan dientes pero no diferenciados, tampoco portan orejas grandes y puntiagudas, y la ceja emplumada termina en una curva. Estas características excluyen que se trataría de tocados de serpiente emplumada, pero ¿y si estas representaciones no fueran cabezas de cánido?, ¿y si se tratara de un tocado especial perteneciente a otra especie semejante a un reptil, como podría ser por ejemplo un dragón? En realidad no lo sabemos, por ahora me quedaré con la teoría de Latsanopoulos y consideraré a estos tocados como tocados de coyote.

En estos murales veremos representaciones de sacerdotes, Hasso Von Winning nos dice: *“El sacerdote servía de intermediario entre el dios y los hombres... se encargaba del ritual necesario para el culto. El arte pictórico teotihuacano revela que el sacerdote personifica al dios. Se distingue por su atavío suntuoso y las insignias que determinan la deidad que representa. El emblema característico del sacerdote es una gran bolsa para el incienso que lleva en una mano. Con la otra mano vierte una corriente de agua o de semillas.*³⁴

³³ Latsanopoulos, Nicolas *De Lobos y Coyotes, notas sobre los grandes cánidos en Teotihuacan*. pp. 16.

³⁴ Von Winning, Hasso *La Iconografía de Teotihuacan, los Dioses y los Signos*. Tomo I. pp.60.



37. *Sacerdotes de Maguey.*

El primer mural es más conocido como los *Sacerdotes de Maguey* (**imagen 37**); se desconoce su procedencia pero podría tratarse de la zona de Tlacuilapaxco en Teotihuacan. En él se puede apreciar un ofrendante porque porta en una mano su bolsa y además está esparciendo objetos con la otra mano, llevando en su cabeza un tocado de cabeza de coyote, y en la parte trasera lleva plumas. Es como si se tratara de un tocado sobre otro tocado. Por el contexto en que se encuentra esta imagen podemos ver que se trata de un ofrendante que además de ofrendar, delante de él se encuentran puntas de maguey las que eran utilizadas para inferir autosacrificio de sangre. En el marco de este mural hay una serpiente bicéfala del rayo³⁵, por tanto lo

³⁵ Zoltán Paulinyi en su texto *El Rayo del Dios de la Lluvia: Imágenes de serpientes ígneas en el arte Teotihuacano* relaciona directamente a esta serpiente bicéfala como representación del dardo-rayo que porta el Dios de la Lluvia en Teotihuacan, por poseer características zigzagueantes semejante al dardo-rayo de ésta deidad, sus dos cabezas representarían los extremos del dardo-rayo, sus púas triangulares y los círculos en su interior como símbolos ígneos. Paulinyi llega a la conclusión que: *es probable que en el arte teotihuacano las imágenes acompañadas por símbolos serpentiformes de rayo o por la serpiente bicéfala del rayo, respectivamente, enfatizan el poder destructivo y el aspecto militar del Dios de la Lluvia.* pp.32.

representado podría relacionarse tanto con el Dios de la Lluvia y por el tocado que porta este señor, con los señores coyote pero en otra faceta, la faceta de ofrendante relacionado quizás con el aspecto militar por el hecho de estar presente la serpiente bicéfala del rayo.

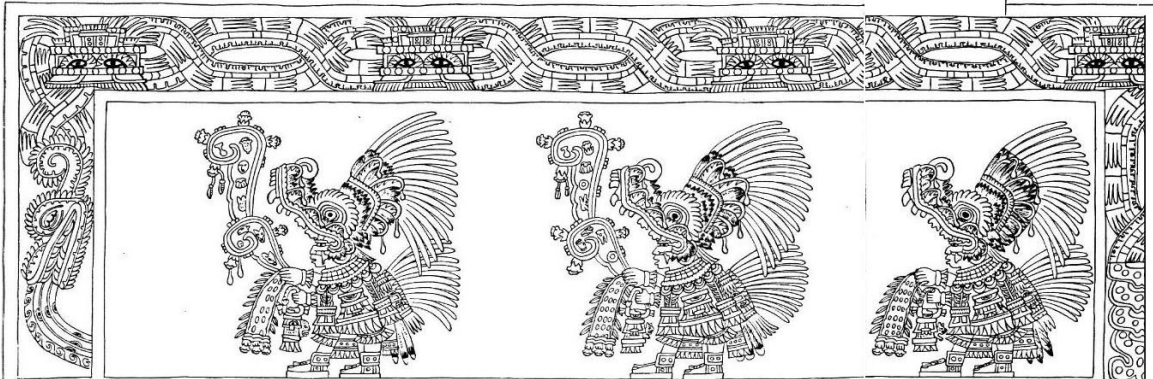
Otro mural muy semejante al anteriormente descrito pero también es proveniente de Tlacuilapaxco. Se trata de un ofrendante (**imagen 38**), porta tocado de coyote el cual también pareciera que llevara otro tocado encima. Esta ofrendando al igual que el anterior, su única diferencia es que este personaje se encuentra repetido varias veces porque pertenece a un talud en el que estos ofrendantes están en procesión. Quizás se trata de una procesión de ofrendantes coyotes.



38. Ofrendante con tocado de coyote.

Otra procesión dentro de un mural la encontramos en Tepantitla en Teotihuacan. Se trata de un mural que se encuentra en un talud (**imagen 39**). Consiste en señores con la misma vestimenta, los cuales podemos ver por sus atributos que se trata de ofrendantes. Estos señores portan un tocado de coyote como los mencionados anteriormente con los otros murales. El tocado de coyote lleva nariz respingada, podemos apreciar la dentadura del animal, el ojo del tocado está emplumado, sobre la cabeza de este tocado de coyote hay otro tocado de plumas. Acá el marco es de serpiente emplumada y además en su lomo porta representaciones de tocado, es

como si se tratara de una serpiente con tocados en su cuerpo. De su boca salen tres franjas de agua. Los ofrendantes están dando, pero a la vez de la mano con la cual están ofrendando sale una vírgula doble o vírgula sobre vírgula la cual lleva atributos de agua.



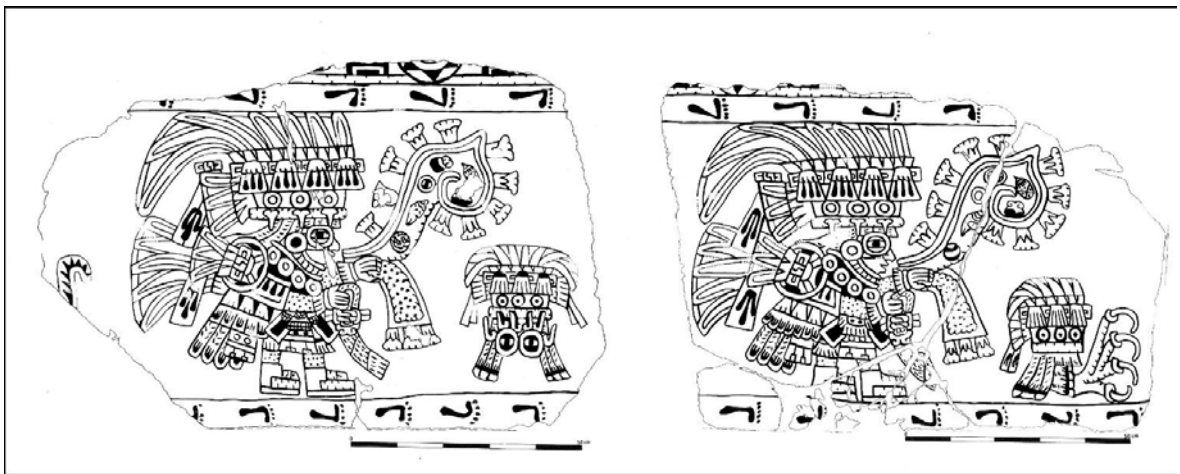
39. *Ofrendantes con tocado de coyote en procesión, Tepantitla.*

Tal vez este mural se relaciona indirectamente con el Dios de la Lluvia, como mencionaba anteriormente por portar el tocado de coyote podría tratarse nuevamente de ofrendantes señores coyote o con atributos de coyote.

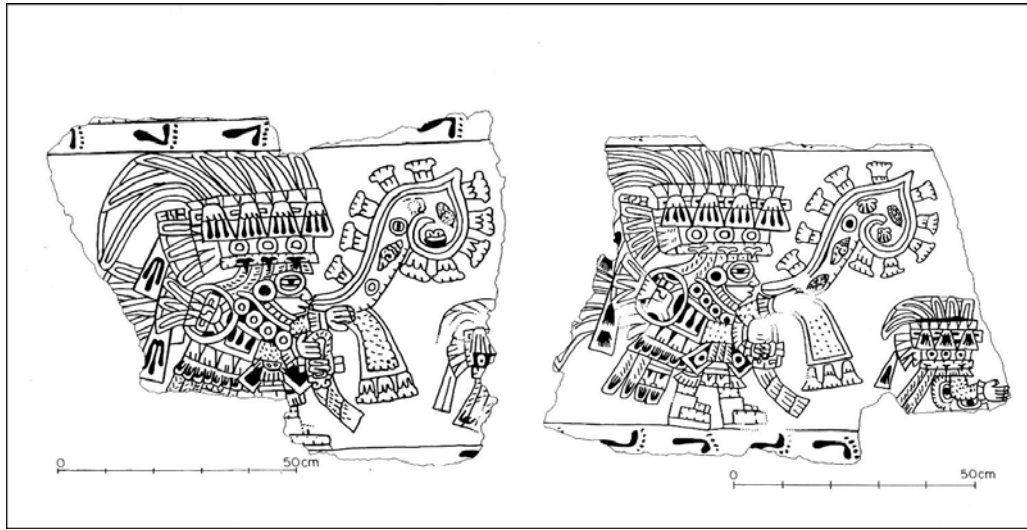
II.-Piel y colas de coyote

Dentro del arte teotihuacano los diferentes atributos se van mezclando pero aun así mantienen cierta significancia y relación. La piel de coyote anteriormente la he mencionado en relación al contexto en el que se ha encontrado en murales o vasijas como por ejemplo la **imagen 21**, pero además de esto sabemos que el uso de la piel de coyote en Teotihuacan pudo haber sido real. Esto se demuestra en representaciones que no necesariamente están directamente relacionadas con el coyote, pero sí implícitamente.

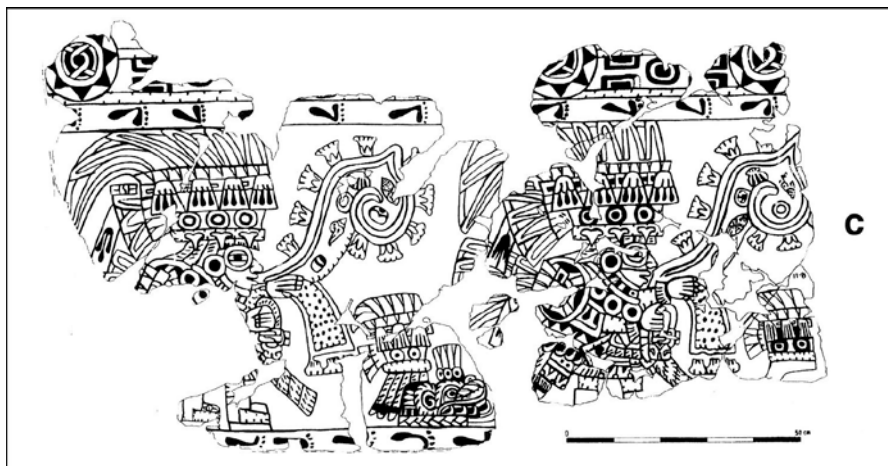
En este caso cabe mencionar a dos murales anteriormente descritos, los “Sacerdotes de Maguey” (**imagen 37**) y otro muy semejante a éste que también se trata de un ofrendante (**imagen 38**) y sabemos que se trata de una procesión en un talud. En ambos murales los ofrendantes llevan en una de sus manos una bolsa de dónde sacan la ofrenda, a la que investigadores también han llamado bolsa de incienso. Esta bolsa en el caso particular de estos dos murales es de piel de coyote. Donde también aparece esta bolsa de piel de coyote es en los murales de Techinantitla (**imagen 40-41-42-43-44**). En todos estos murales aparecen representaciones de ofrendantes y su bolsa es de coyote. Es aquí donde apreciamos la trascendencia del animal que además de ser parte importante de un grupo de elite, también mantiene sacralidad para ser parte de algo tan sagrado como lo es una bolsa de ofrendante. Digo esto porque es de esa bolsa de la cual es sacado por el ofrendante el tributo que está esparciendo, se trataría de un rito o ceremonia presentado a las deidades.



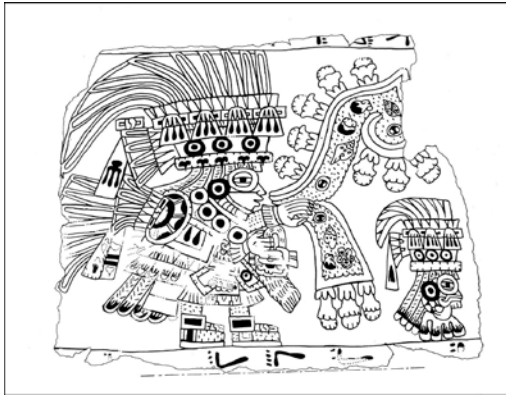
40. Murales con representación de ofrendantes, Techinantitla.



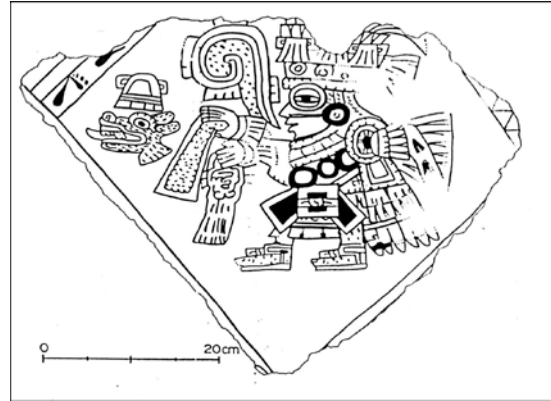
41. Murales con representación de ofrendantes, Techinantitla.



42. Murales con representación de ofrendantes, Techinantitla.



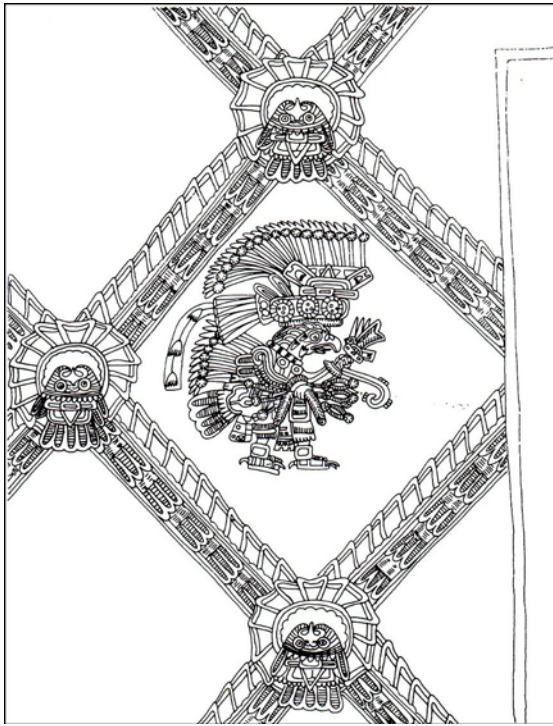
43.Ofrendante, Techinantitla.



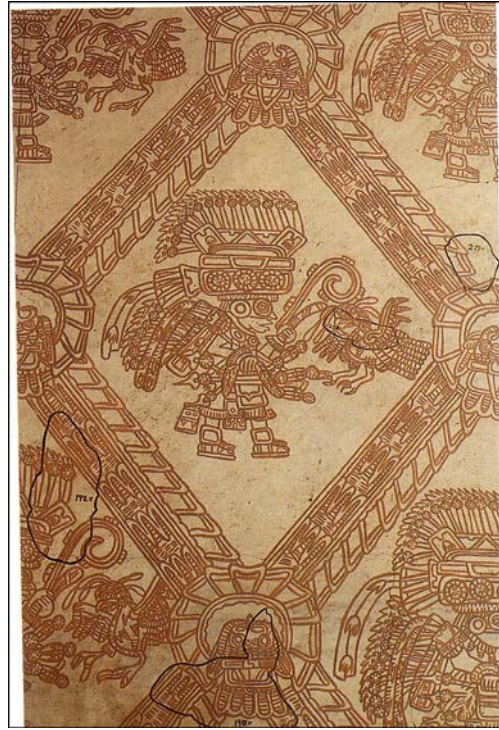
44.Ofrendante, Techinantitla.

Otra de las formas en que pudo haber sido utilizada la piel de coyote y esto lo vemos por sus representaciones, se trataría de lo que Hasso Von Winning llama “*el paño ritual*”. En el caso de estas representaciones consiste en un paño de piel de coyote que el mismo autor nos dice; “*se utiliza un paño como si fuera una servilleta para presentar o recibir un objeto, circunstancia que implica un significado ritual asociado con un sacrificio de sangre.*”³⁶ Este paño de piel de coyote lo apreciamos siempre en contexto con armas, por lo que podríamos decir que los guerreros con esta piel o paño toman las armas. Podría tratarse en estos casos (**imagen 45-46-47**), que puedan estar presentando las insignias de guerra. Von Winning plantea que podría tratarse de guerreros recién iniciados o admitidos y que quizás el complejo de Atetelco podría haber sido para las reuniones de estos guerreros.

³⁶ Von Winning, Hasso *La Iconografía de Teotihuacan, los Dioses y los Signos*. Tomo I. pp.86.



45. Guerrero pájaro.



46. Guerrero portando el paño de piel.



Atelco, Patio Norte o Patio 3. Pórtico 2, mural 4 (guerrero rojo con traje de jaguar). Dibujo de José Franco do in situ.

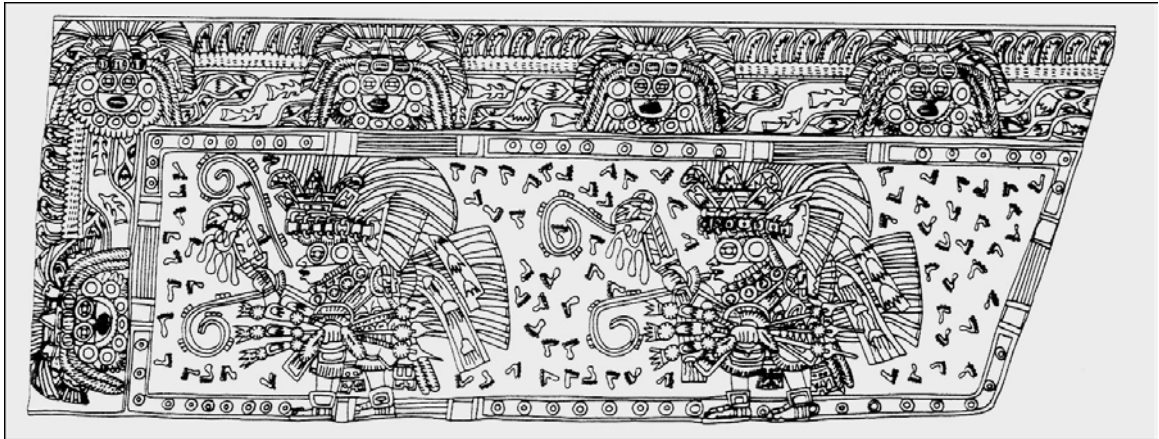
47. Guerrero portando dardos y piel de de coyote en su garra.



48. Fragmento de vasija.

A mi parecer no se trata de guerreros recién iniciados, sino más bien podría haber sido un paño para limpiar la sangre o restos de ésta de las armas utilizadas en batalla, pero de guerreros especiales y por tanto más experimentados. Es probable se tratase de un objeto ritual que cargaría con el sacrificio de sangre, esto por el trozo de fragmento de una vasija de cerámica con relieve (**imagen 48**). En ella podemos ver que un guerrero lleva la cabeza y garra de un felino y sobre ésta lleva el paño de piel de coyote, además se aprecian gotas de sangre. Sabemos que se trataría de un personaje guerrero por su casco mosaico el cual es atribuido a lo militar. No sabemos que más pudo significar esta vasija pero por ese fragmento podemos inferir que no solamente se utilizaba para armas.

De hecho existe un mural donde aparecen dos señores guerreros (**imagen 49**) que portan en una mano sus dardos junto con el paño de piel de coyote y en la otra portan un cuchillo sacrificador que en su punta lleva un corazón del cual caen cuatro gotas de sangre. Si realmente se tratase solo de guerreros iniciados, no creo que éstos realizaran desde el comienzo este tipo de sacrificio y menos con atuendo de guerrero.



49. Señores guerreros portando cuchillo con corazón sangrando.

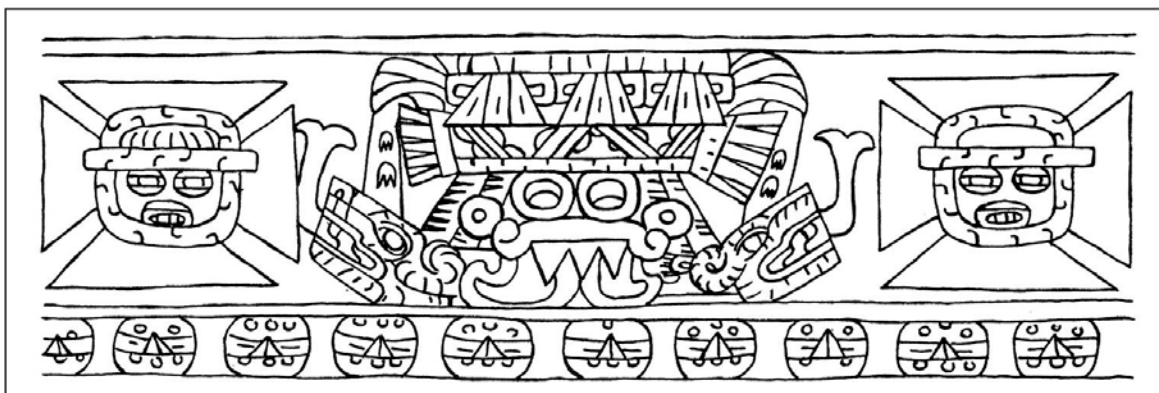
Por lo tanto con respecto a la piel considero que podría atribuirse a algo mucho más ritual e importante, como una especie de servilleta o paño que limpiaría la sangre del sacrificado o atacado en batalla por el guerrero. Si este paño fue de piel de coyote cargaría más aun con algún significado importante que desconocemos hasta ahora.

En un comienzo de este capítulo mencioné otro de los atributos de coyote; sus colas. Es interesante ver el uso de las colas como partes de tocados y parte de vestimentas de otros señores que no son señores coyote. Las colas de coyotes en tocados aparecen en toda en una secuencia de murales de la zona de Techinantitla (**imágenes 40-41-42-43-44**). Ahí no tan solo podemos ver las colas de coyote en sus tocados sino también en sus vestimentas en la parte de atrás en la espalda como si se

tratara de parte de un arreglo que cae del espejo de espalda. Estos son señores con tocado de borlas, otro de los grupos de elite bajo la tutela del Dios de la Lluvia, son ofrendantes y que anteriormente los había mencionado por sus bolsas de piel de coyote con la que ofrendan.

Otra representación donde vemos colas de coyote en el tocado es una mencionada antes. Se trata de una vasija donde aparece un señor con tocado de coyote (**imagen 36**), y que de su tocado salen estas colas de coyote como si se trataran de cintas. Delante de él hay un bulto ardiente.

En la siguiente vasija trípode (**imagen 50**) también podemos ver cómo están representadas las colas de coyote y que éstas cuelgan del tocado de esta deidad que es el Dios de la Lluvia. Sabemos que es él por su labio superior y los círculos en sus ojos, además tiene la lengua bífida. Este lleva un gran tocado del cual caen las colas de coyote, es interesante ver como es el mismo Dios de la Lluvia teotihuacano quien porta las colas de coyote. A cada lado de la deidad hay una cabeza de serpiente que están con la lengua afuera y esta lengua es bífida, es como si se trataran de sus brazos. Las representaciones que se encuentran a ambos lados del Dios de la Lluvia parecen señores con máscaras, están sobre la llamada cruz de San Andrés³⁷.



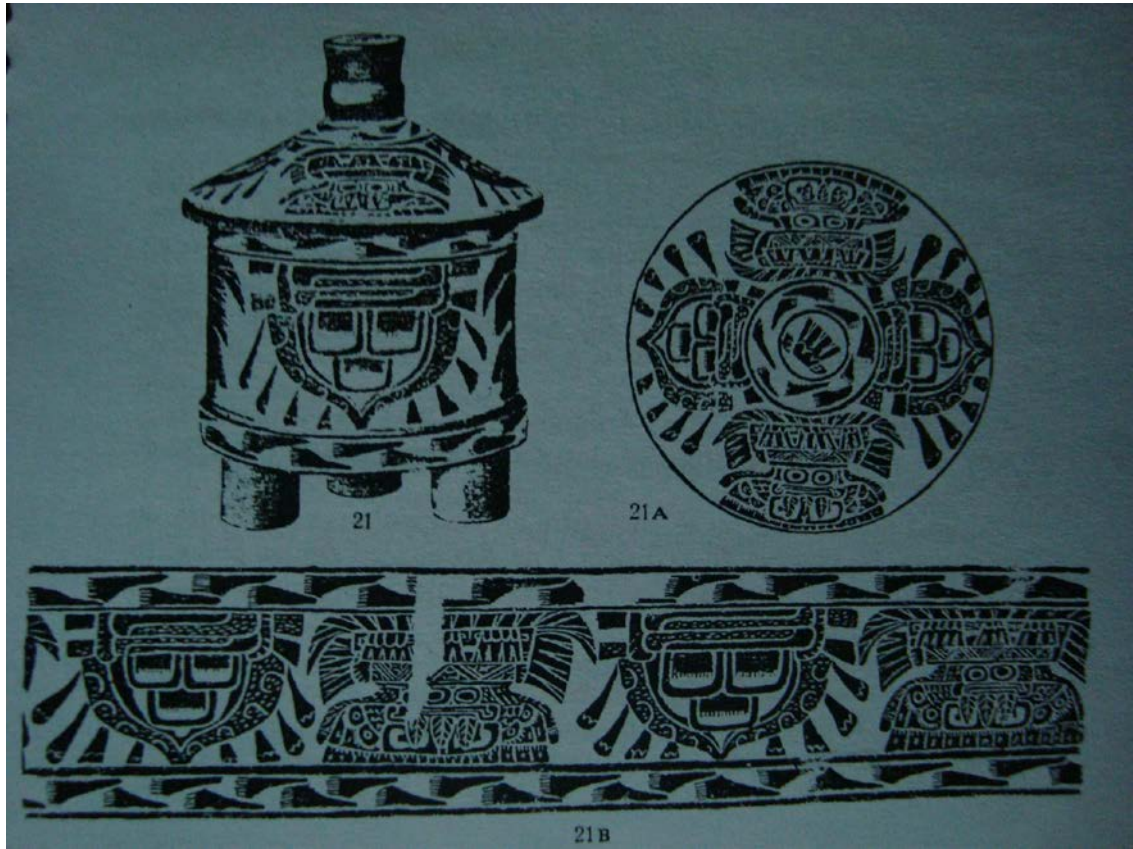
³⁷ Se relaciona como símbolo de agua en el arte teotihuacano.

50. Vasija del Dios de la Lluvia.

Esta cruz se caracteriza por presentarse con el Dios de la Lluvia, como lo es en este caso. Es importante ver como esta deidad se relaciona con las colas de coyote en su tocado, aumentando más su vínculo.

También hay otra vasija donde se encuentra el Dios de la Lluvia y que de su tocado salen colas de coyote. Esta vasija hasta tiene su tapa (**imagen 51**) y en ella también hay representaciones de esta deidad junto con lo que llaman *medallones con nubes*³⁸ y con gotas de agua. Los mismo ocurre en la vasija y van las figuras alternadas. La deidad porta sus atributos de lengua bífida, su anillo ocular o círculo alrededor de su ojo. Lleva un gran tocado de borlas del cual caen estas colas de coyote, nuevamente vemos la relación cercana existente entre el Dios de la Lluvia y el coyote. Está rodeado de un ambiente por la descripción de Von Winning lluvioso, por tanto vendría a ser parte de sus atributos, como lo es el agua de lluvia que portan las nubes. Ya que las colas el que las porte una deidad tan importante como esta les da más importancia.

³⁸ Von Winning, Hasso *La iconografía de Teotihuacan: los dioses y los signos*. Tomo II. pp. 14.



51. Vasija del Dios de la Lluvia.



52. Figurilla de señor entronado.

Estas colas también se hacen presentes en una figurilla trono de arcilla (**imagen 52**). Se trata de un señor con un gran tocado de borlas, este tiene plumas, y en su rostro tiene los círculos en sus ojos como los del Dios de la Lluvia. También porta orejeras, a los lados de éstas podemos ver las colas de coyotes que cuelgan de su tocado. Anteriormente mencioné a los señores con tocado de borlas y su importancia, quizás se trata de un bulto mortuario de un señor de este grupo.

Anteriormente me había referido al Dios del Cerro (**imagen 9**) teotihuacano relacionándolo con los señores guerreros coyote. En este caso mencionaré el accesorio de colas que sale por detrás de su tocado de casco mosaico que semejan "*cintas como piel de coyote*"³⁹.

Estas colas de coyote cuelgan detrás de su tocado, el cual por lo que vemos es como si se tratara de un tocado sobre otro tocado, como habíamos visto en imágenes anteriores con los tocados de coyote. Esta deidad sabemos que se relaciona directamente con los señores coyote y que pudo ser su deidad propia además de estar bajo la tutela del Dios de la Lluvia. Puede ser por esto, que esta deidad utilice así como lo han utilizado señores de alto rango como son los señores con tocado de borlas, las colas de coyote como un accesorio más en su gran tocado.

Dejé para el final el tocado más atractivo dentro de esta categoría. Se trata de la Diosa de Jade o Diosa del Agua (**imagen 53**), mural de la zona de Tetitla.

³⁹ Paulinyi, Zoltán *A Mountain God in Teotihuacan Art*. pp. 4.

Esta representación a la que Pasztory reconoce como una representación de “*La Gran Diosa o Tlaloc de Jade*”⁴⁰, se reconoce como deidad porque está otorgando objetos acuáticos con ambas manos, es una Diosa asociada al agua y la fertilidad. De por sí es muy interesante el hecho que esté saliendo de un contenedor de agua, pero aparte de eso, y en el tema que nos compete, las colas de coyote que aquí están representadas de una manera distinta. Consiste en que las colas de coyote parecen ser el pelo de la deidad, como si se tratara de una peluca de colas de coyote por decirlo de alguna forma. Quizás esta deidad lleva o porta el pelo con colas de coyote porque esta deidad también se relaciona directamente con el Dios de la Lluvia, Pasztory dice que “*es una diosa de la tierra, el maíz y la vegetación, o un dios bisexual*”⁴¹, que podría ser la versión femenina de Tlaloc⁴². Paulinyi también reconoce esta imagen y la nombra una “*Diosa del Agua*” porque es un ser acuático al surgir de una vasija⁴³ como lo hace el Dios de la Lluvia algunas veces, y la vincula directamente con la Diosa de Tepantitla quien tiene una relación directa con el Dios de la Lluvia tan importante que ambos cumplen la función de árbol cósmico.

⁴⁰ Pasztory, Esther *The Iconography of the Teotihuacan Tlaloc*. pp.11.

⁴¹ Pasztory, Esther *The Iconography of the Teotihuacan Tlaloc*. pp.11.

⁴² Nombre para el Dios de la Lluvia en la cultura Azteca.

⁴³ La vasija es un símbolo de las aguas terrenales, por tanto del mundo de la tierra y el agua. También representa un portal del cual surge el Dios de la Lluvia proveniente del inframundo.



53. *La Gran Diosa, Tetitla.*

Por tanto podríamos decir que se trata de una deidad por sí misma relacionada con el Dios de la Lluvia, sabemos que es una deidad porque esta ofrendando con ambas manos, y por sus manos sabemos que se trata de una deidad femenina por sus pulseras de cuentas de jade. Y además podría existir cierto vínculo con los coyotes debido a su pelo.

Es interesante ver como varía la utilización de una parte de animal y se convierta en un accesorio. Y por lo que podemos apreciar se trata de un accesorio de alto rango.

Quizás solo algunos podían o eran dignos portarlo por ser además atributo utilizado por deidades.

CONCLUSION

El coyote dentro del arte teotihuacano ha sido un tema muy poco tratado o tratado superficialmente. Se han hecho estudios sobre algunos murales o vasijas que han sido las más atractivas por ser más explícitas a mi parecer.

Hay diversos autores que afirman sus investigaciones en base a otras culturas, lo cual a veces uno puede considerarlos como referentes, pero afirmar un hecho a pesar de que estos pueblos nunca se cruzaron y hay cientos de años de diferencia es muy complejo. Menciono esto porque muchos relacionan a Teotihuacan con los Aztecas y también con otros pueblos originarios de la zona mesoamericana.

El coyote se nos ha presentado en distintas representaciones como un ser guerrero, sacrificador, ofrendante, como un ser pacífico y además se presenta un lado violento.

Es complejo hablar de arte de Teotihuacan porque no tenemos fuentes o bases para afirmar, solo nos queda interpretar en base a lo que podemos apreciar y levemente

relacionar, para así tratar de conocer un poco más de esta ciudad la cual es aún un gran enigma. Con este trabajo he tratado de compilar las diferentes formas en que se aprecia el coyote dentro del arte de Teotihuacan, mostrar su diversidad en su función, y en como fue un animal importante dentro de esta ciudad.

Existen investigaciones acerca del coyote pero ninguna que abarque todas las funciones de éste; como guerrero, sacrificador y ofrendante. También como es parte importante su piel o su cola dentro de otras representaciones, en como traspasa o trasciende sus atributos.

Lo que sí nos queda claro es que el coyote fue animal importante dentro de Teotihuacan, que los personajes con atributos o con vestimentas de coyote fueron parte de un grupo de elite bajo la tutela del Dios de la Lluvia, y que pudo poseer los atributos de esta deidad. Además pudo haber tenido su propia deidad protectora como señores coyote que es el Dios del Cerro, lo cual nos muestra que los coyotes y los señores coyote tuvieron significancia dentro de Teotihuacan la cual pudo haber trascendido en el tiempo y quizás por eso exista cierta semejanza con las vestimentas de señores y capitanes coyotes dentro del arte Azteca.

BIBLIOGRAFIA

Barbour, Warren

1975 *The Figurines and Figurine Chronology of Ancient Teotihuacán, México*. The University of Rochester.

Berdan, Frances F.

1992 *The Codex Mendoza*. Vol. 1, Vol. 2, Vol. 3 y Vol. 4, University of California Press.

Berlo, Janet Catherine

1992 *Art, ideology and the city of Teotihuacan*. Dumbarton Oaks.

Bernal, Ignacio

1963 *Teotihuacán*. Instituto Nacional de Arqueología e Historia.

1969 *Cien Obras Maestras del Museo Nacional de Antropología.*

Berrin, Kathleen

1988 *Feathered Serpents and Flowering Trees, reconstructing the murals of Teotihuacan.* The Fine Arts Museums of San Francisco.

1993 *Teotihuacan, Art from the City of Gods.* Thames and Hudson/The Fine Arts Museums of San Francisco, San Francisco.

Cabrera, Rubén

1987 *La secuencia arquitectónica del edificio de los animales mitológicos en Teotihuacan.* En *Homenaje a Román Piña Chan*, UNAM, México.

1995 *Atetelco.* En: *La pintura mural prehispánica en México I, Teotihuacán Tomo I, Catálogo*, coordinadora Beatriz de la Fuente, pp. 202-256. UNAM, México.

Carrasco, David (ed.)

2001 *The Oxford Encyclopedia of Mesoamerican Cultures : the civilizations of Mexico and Central America.* Vol. 1, Oxford University Press.

Chimalpopoca

1975 *Códice Chimalpopoca: Anales de Cuauhtitlan y Leyenda de los Soles.* UNAM, México.

Conides, Cynthia A.

2001 *The Stuccoed and Painted Ceramics from Teotihuacan, Mexico: a Study of Authorship and Function of Works of Art from an Ancient Mesoamerican City*. Tesis de Ph. D., Columbia University.

Evans, Susan Toby

2001 *Archaeology of Ancient Mexico and Central America an Encyclopedia*. Garland Publishing, Inc.

Headrick, Annabeth

2007 *The Teotihuacan Trinity; the Sociopolitical Structure of an Ancient Mesoamerican City*. University of Texas Press.

Kubler, George

1967 *The iconography of the art of Teotihuacan*. Studies in Pre-Columbian Art and Archaeology 4, Dumbarton Oaks, Washington, D.C.

1972 *Jaguars in the valley of México*. En *The Cult of the feline: A conference in pre-columbian iconography*. Elizabeth P. Benson, editor. pp. 19-49. Washington, D.C.: Dumbarton Oaks Research Library and Collections.

Latsanopoulos, Nicolas

2002 *De Lobos y Coyotes: notas sobre los grandes cánidos en Teotihuacan.*

2008 *Dent de loup et cœur de cerf : observations sur la place de l'animal dans l'idéologie de la guerre et du sacrifice à Teotihuacan.* pp. 71-108. En *Journal de la Société des Américanistes, Francia.*

López Austin, Alfredo, López Luján, Leonardo y Sugiyama, Saburo

1991 *El templo de Quetzalcóatl en Teotihuacan su posible significado ideológico.* pp. 35-51. En *Anales del Instituto de Investigaciones Estéticas UNAM.* No. 62. UNAM, México.

Miller, Arthur G.

1973 *The mural painting of Teotihuacan.* Dumbarton Oaks, Washington D.C.

Millon, Clara

1988a *Coyote with Sacrificial Knife.* En *Feathered Serpents and Flowering Trees, reconstructing the murals of Teotihuacan,* editado por Kathleen Berrin, pp. 207-217. The Fine Arts Museums of San Francisco, San Francisco.

1988b *Coyotes and Deer.* En *Feathered Serpents and Flowering Trees, reconstructing the murals of Teotihuacan,* editado por Kathleen Berrin, pp. 219-221. The Fine Arts Museums of San Francisco, San Francisco.

Nielsen, Jesper

2004 *The Coyote and the Tasseled Shield: A possible titular glyph on a late xolalpan Teotihuacan tripod*. En *Mexicon* Vol. XXVI, pp. 61-64. Berlín, Alemania.

Olivier, Guilhem

1999 *Huehucóyotl, "Coyote Viejo", el músico transgresor ¿Dios de los Otomíes o avatar de Tezcatlipoca?*. En *Estudios de Cultura Náhuatl* No. 30. México.

Pasztory, Esther

1974 *The iconography of the Teotihuacan Tlaloc*. Dumbarton Oaks, Trustees for Harvard University, Washington D.C.

Paulinyi, Zoltán

1997 *El Rayo del Dios de la Lluvia: Imágenes de serpientes ígneas en el arte Teotihuacano*. En *Mexicon* Vol. XIX Nº2 pp. 27-32. Berlín, Alemania.

2007 *La Diosa de Tepantitla en Teotihuacan: una nueva interpretación*. En *Cuicuilco*, revista de la Escuela Nacional de Antropología e Historia, pp. 243-272. Nueva Época, Volumen 14, Nº 41 Septiembre-Diciembre, México.

2009 *A Mountain God in Teotihuacan Art*. En *The Art of Urbanism: How Mesoamerican Kingdoms Represented Themselves in Architecture and Imagery*, editado por William L. Fash y Leonardo López Lujan, pp. 172-200. Dumbarton Oaks Research Library and Collection, distributed by Harvard University Press, Washington D.C.

Rattray, Evelyn Childs

1997 *Entierros y Ofrendas en Teotihuacan; excavaciones, inventario, patrones mortuorios*. UNAM, México.

2001 *Teotihuacan: cerámica, cronología y tendencias culturales*. Instituto Nacional de Arqueología e Historia.

Sahagún, Bernardino de

1946 *Historia general de las cosas de Nueva España*, Vols. 1-3. México D.F., Nueva España.

Historia general de las cosas de Nueva España I y II: láminas del libro. Láminas del Códice Florentino.

Sejourné, Laurette

1959 *Un palacio en la ciudad de los dioses Teotihuacan*. Instituto Nacional de Antropología e Historia, México.

1966a *Arqueología de Teotihuacán*. Fondo de Cultura Económica, México.

1966b *Arquitectura y pintura en Teotihuacán*. Siglo XXI, México.

1966c *El lenguaje de las formas en Teotihuacán*. Mancero, México.

1969 *Teotihuacan metropole de L'Amérique*. Francois Maspero.

1989 *El Universo de Quetzalcoatl*. Fondo de Cultura Económica, México.

Sullivan, Thelma

1972 *The arms and insignia of the Mexica*. En *Estudios de Cultura Náhuatl* No. 10, México. pp. 155-193.

1997 *Primeros Memoriales by Fray Bernardino de Sahagún; Paleography of Nahuatl Text and English Translation by Thelma D. Sullivan*. University of Oklahoma Press.

Taube, Karl A.

1992a *The major gods of ancient Yucatan*. Dumbarton Oaks Research Library and Collection.

1992b *The iconography of mirrors at Teotihuacan*. En *Art, ideology and the city of Teotihuacan*, Dumbarton Oaks.

2001 *La escritura Teotihuacana: Escritura Mesoamericana*. En *Arqueología Mexicana* Vol. VIII No. 48, México.

Valadez, Raúl

1999 *Entierros de perros descubiertos en la antigua ciudad de Tula*. En *Latin American Antiquity* Vol. 10, No. 2.

2002 *Híbridos de lobos y perros en cuevas teotihuacanas. Crónica de un descubrimiento*. En *AMMVEPE*, Vol. 13, No. 1. pp. 6-23.

2008 *El coyote (Canis latrans) dentro del universo mesoamericano*. En *AMMVEPE*, Vol. 19, No. 1. pp. 9-21.

Von Winning, Hasso

1987 *La iconografía de Teotihuacan: los dioses y los signos*. Tomo I y Tomo II, UNAM, México.

SITIOS WEB

CONABIO (Comisión Nacional para el Conocimiento y Uso de la Biodiversidad)

Lobo Mexicano. Información compilada por Roberto Arreola (en línea)

http://www.biodiversidad.gob.mx/especies/especies_priori/fichas/pdf/loboMexicano.pdf

(consulta noviembre 2011)

Diferencia Entre

La Diferencia Entre Coyote Y Lobo (en línea)

<http://www.diferenciaentre.net/la-diferencia-entre-coyote-y-lobo/> (consulta mayo 2012)

Honduras Silvestre

Canis latrans (en línea)

<http://www.hondurassilvestre.com/data/specie/profile.aspx?q=180599> (consulta mayo 2012)

Wikifaunia

Coyote (en línea)

<http://wikifaunia.com/index.php?title=Coyote&oldid=12816> (consulta mayo 2012)

WWF México

El Lobo Mexicano (en línea)

http://www.wwf.org.mx/wwfmex/esp_lobom2.php (consulta mayo 2012)

REFERENCIA IMAGENES

1.- <http://www.flickr.com/photos/30453485@N03/4479563425/>

Foto [José Reséndiz](#), 2010.

2.- <http://www.vanguardia.com.mx/XStatic/vanguardia/images/espanol/lobo-mexicano-eco.jpg>

3.- http://www.pinebarrensanimals.com/web_images/pix1/coyote1.jpg

4.-<http://animalplantsrainforest.blogspot.com/2012/02/mexican-wolf-canis-lupus-baileyi.html>

5.- Lámina 5. Zona 4. Animales Mitológicos. Plataforma 1. Cuarto 1, mural 1. Vista general y diseño repintado. Dibujo de José Francisco Villaseñor. PP.100.

1995 Beatriz de la Fuente *La pintura mural prehispánica en México I, Teotihuacán Tomo I, Catálogo*. UNAM, México.

6.- Figura 18.2 Atetelco. Patio Blanco. Pórtico 1, murales 5-7 (muros reticulados con figuras humanas como cánidos, según Villagra, 1971). PP. 206.

1995, Rubén Cabrera *Atetelco*. En: *La pintura mural prehispánica en México I, Teotihuacán Tomo I, Catálogo*, coordinadora Beatriz de la Fuente, UNAM, México.

7.- Lámina 16. Atetelco. Patio Blanco. Pórtico 2, mural 6. Detalle de la cenefa. Foto Beatriz de la Fuente, junio, 1994. PP. 221.

1995, Rubén Cabrera *Atetelco*. En: *La pintura mural prehispánica en México I, Teotihuacán Tomo I, Catálogo*, coordinadora Beatriz de la Fuente, UNAM, México.

8.- 8a. Vasija de Las Colinas, Calpulalpan, según Linné 1942, fig. 128. PP. 71.

1987, Hasso Von Winning *La Iconografía de Teotihuacan: los dioses y los signos, Tomo I*, UNAM, México.

8a.- Sin referencia.

9.- 41. Goddess Holding Flowering Branches. Probably Metepec A.D. 650-750. Provenance unknown fresco on wall fragment 79 x 104 cm (31 x 41 in.). The Denver Art Museum, Museum Purchase, 1965.0202. PP 196.

1993, Kathleen Berrin *Teotihuacan, Art from the City of Gods*. Thames and Hudson/The Fine Arts Museums of San Francisco, San Francisco.

10.- Figura 18.3 Atetelco. Patio Blanco. Pórtico 1, murales 5-7 (cenefa en tablero, según Villagra, 1971). PP 206.

1995, Rubén Cabrera *Atetelco*. En: *La pintura mural prehispánica en México I, Teotihuacán Tomo I, Catálogo*, coordinadora Beatriz de la Fuente, UNAM, México.

11.- Foto Macarena Quezada, 2011.

12.- Foto Macarena Quezada, 2011.

13.- Foto Macarena Quezada, 2011.

14.- Foto Macarena Quezada, 2011.

15.- Foto Macarena Quezada, 2011.

16.- Foto Macarena Quezada, 2011.

17.- Foto Macarena Quezada, 2011.

18.- Coyote with Sacrificial Knife (Line drawing, fig. V.12). Probably Techinantitla, Teotihuacan, A.D. 600-750. 77.5x189 cm. Bequest of Harald J. Wagner. Returned to INAH. PP. 211.

1988 Clara Millon *Coyote with Sacrificial Knife*. En *Feathered Serpents and Flowering Trees, reconstructing the murals of Teotihuacan*, editado por Kathleen Berrin, pp. 207-217. The Fine Arts Museums of San Francisco, San Francisco.

19.- PLATE 38 Coyotes and Deer, a metaphorical human heart-sacrifice scene (Line drawing, fig. V.II). Probably Techinantitla, Teotihuacan, A.D. 600-750 61x147,5 cm (24x58 in.). The Fine Arts Museum of San Francisco. Bequest of Harald J. Wagner, 1985.104.12. PP 221.

1988 Clara Millon *Coyotes and Deer*. En *Feathered Serpents and Flowering Trees, reconstructing the murals of Teotihuacan*, editado por Kathleen Berrin, pp. 219-221. The Fine Arts Museums of San Francisco, San Francisco.

20.- Figura 18.6 Atetelco. Patio Blanco. Pórtico 2, muro este. Detalle. Foto Pedro Cuevas, 1991. PP. 209.

1995, Rubén Cabrera *Atetelco*. En: *La pintura mural prehispánica en México I, Teotihuacán Tomo I, Catálogo*, coordinadora Beatriz de la Fuente, UNAM, México.

21.- Figure VI.29 Tablero Border at Zacuala Patios compound, Teotihuacan, Showing knife entering heart on a background of coyote fur. Drawing by Felipe Dávalos G. In

Miller 1973, 116, fig. 219. Reproduced by permission of Dumbarton Oaks Research Library, Washington, D.C. PP. 209.

1988 Clara Millon *Coyote with Sacrificial Knife*. En *Feathered Serpents and Flowering Trees, reconstructing the murals of Teotihuacan*, editado por Kathleen Berrin, pp. 207-217. The Fine Arts Museums of San Francisco, San Francisco.

22.- Figure VI.27 Polychrome Coyote, probably from Techinantitla, Teotihuacan. Private collection, photograph by Douglas Fraser. PP.210.

1988 Clara Millon *Coyote with Sacrificial Knife*. En *Feathered Serpents and Flowering Trees, reconstructing the murals of Teotihuacan*, editado por Kathleen Berrin, pp. 207-217. The Fine Arts Museums of San Francisco, San Francisco.

23.- Figura 18.1 Atetelco. Patio Blanco. Pórtico 1, murales 1-4. Talud (coyotes en procesión, según Villagra, 1971). PP. 203.

1995, Rubén Cabrera *Atetelco*. En: *La pintura mural prehispánica en México I, Teotihuacán Tomo I, Catálogo*, coordinadora Beatriz de la Fuente, UNAM, México.

24.- Foto Roberto Vieyra, febrero 2011.

25.- Figura 18.19 Atetelco. Patio Norte o Patio 3. Pórtico 1, murales 1 y 4 (coyote sobre pedestal). Dibujo de José Francisco Villaseñor, según Santos Villasánchez. PP. 248.

1995, Rubén Cabrera *Atetelco*. En: *La pintura mural prehispánica en México I, Teotihuacán Tomo I, Catálogo*, coordinadora Beatriz de la Fuente, UNAM, México.

26.- Figure 15. PP. 368..

2001 Cynthia Conides *The Stuccoed and Painted Ceramics from Teotihuacan, Mexico: a Study of Authorship and Function of Works of Art from an Ancient Mesoamerican City*. Tesis de Ph. D., Columbia University.

27.- 161 Thin Orange Feline Effigy Vessel. Probably Tlamimilolpa-Metepec A.D. 200-750. Provenance unknown. Ceramic 29.2x14 cm. Natural History Museum of Los Angeles, F.A. 13.75.1931. PP. 265.

1993, Kathleen Berrin *Teotihuacan, Art from the City of Gods*. Thames and Hudson/The Fine Arts Museums of San Francisco, San Francisco.

28.- 162 Thin Orange Furry Animal Effigy. Probably Tlamimilolpa-Metepec A.D. 200-750. Provenance unknown. Ceramic 23.5 cm. Los Angeles County Museum of Art, Gift of Mrs. Constance McCormick Fearing, 85.233.7. PP. 266.

1993, Kathleen Berrin *Teotihuacan, Art from the City of Gods*. Thames and Hudson/The Fine Arts Museums of San Francisco, San Francisco.

29.- Fig. 135. PP. 199.

1966 Lurette Séjourné *El lenguaje de las formas en Teotihuacán*. Mancero, México.

29a.- FIGURE 26. Coyote Lord, unarmed and with flames (from Séjourné 1966b: fig. 135). PP. 193.

2009 Zoltán Paulinyi *A Mountain God in Teotihuacan Art*. En *The Art of Urbanism: How Mesoamerican Kingdoms Represented Themselves in Architecture and Imagery*, editado por William L. Fash y Leonardo López Lujan, pp. 172-200. Dumbarton Oaks

Research Library and Collection, distributed by Harvard University Press, Washington D.C.

30.- Figure VI.28 Stucco-painted cylindrical tripod vessel showing coyote head with headdress. Metepec, A.D. 650-750. Private collection. Photograph by James C. Langley. PP. 208.

1988 Clara Millon *Coyote with Sacrificial Knife*. En *Feathered Serpents and Flowering Trees, reconstructing the murals of Teotihuacan*, editado por Kathleen Berrin, pp. 207-217. The Fine Arts Museums of San Francisco, San Francisco.

31.- (b) Tête de canidé sur rondache et javelines, vase cylindrique tripode stucqué et peint (d'après Müller 1978, p.175, fig. 30). PP. 83.

2008 Nicolás Latsanopoulos *Dent de loup et cœur de cerf : observations sur la place de l'animal dans l'idéologie de la guerre et du sacrifice à Teotihuacan*. En *Journal de la Société des Américanistes, Francia*.

32.- Figure 57 a-c. PP. 410.

2001 Cynthia Conides *The Stuccoed and Painted Ceramics from Teotihuacan, Mexico: a Study of Authorship and Function of Works of Art from an Ancient Mesoamerican City*. Tesis de Ph. D., Columbia University.

33.- Foto Roberto Vieyra, 2011.

34.- PP. 68.

2008 Nave Levis *Teotihuacan, Ciudad de los Dioses*. INAH, Parque Fundidora de Monterrey, México.

35.- LÁM. 27. Personaje entronizado con cubre-nuca. Foto: F. G. Kimball. PP. 120.

1966 Lurette Sejourne *El lenguaje de las formas en Teotihuacán*. Mancero, México.

36.- 25,f. Bulto atado ardiente, con signos acuáticos (concha y chalchihuite) y una figura con flechas. Vasija plano-relieve, según Séjourne 1964, fig. 8. PP. 20.

1987, Hasso Von Winning *La Iconografía de Teotihuacan: los dioses y los signos, Tomo II*, UNAM, México.

37.- Figure VI.21 Maguey Bloodletting Ritual, a sloping lower-wall (talud) mural in a portico 53x88 cm (34x 57 ½ in). The Fine Arts Museums of San Francisco. Bequest of Harald J. Wagner, 1985.104.4. Tracing by Saburo Sugiyama from the original mural (pl. 34). PP. 197.

1988 Kathleen Berrin *Feathered Serpents and Flowering Trees, reconstructing the murals of Teotihuacan*. The Fine Arts Museums of San Francisco.

38.- Plate 35 Processional figure, companion painting to pls. 34 and 36. (Line drawing, fig. VI. 25). Tlacuilapaxco, Teotihuacan, A.D. 600-750. 53x88 cm (20 ¾ x34 ½ in). Bequest of Harald J. Wagner. Returned to INAH. PP.202.

1988 Kathleen Berrin *Feathered Serpents and Flowering Trees, reconstructing the murals of Teotihuacan*. The Fine Arts Museums of San Francisco.

39.- Figura 134. Tepantitla, Teotihuacan. Cuarto 2, mural 3, según Miller, 1973.

1996 Beatriz de la Fuente *La pintura mural prehispánica en México I, Teotihuacán Tomo II, Estudios*. UNAM, México.

40.- Figure V.3 Processional figure wearing tassel headdress with goggled-eye name-glyph 79x121 cm (31 x 47 ½ in.). The Fine Arts Museums of San Francisco. Bequest of Harald J. Wagner, 1985.104.11. Tracing by Saburo Sugiyama from the original mural (pl. 39).

TOP RIGHT

Figure V.4 Processional figure wearing tassel headdress with talon name-glyph 77.5 x 110 cm (30 ½ x 43 ¼ in.). The Fine Arts Museums of San Francisco. Bequest of Harald J. Wagner, 1985.104.11. Tracing by Saburo Sugiyama from the original mural (pl. 40). PP. 116.

1988 Kathleen Berrin *Feathered Serpents and Flowering Trees, reconstructing the murals of Teotihuacan*. The Fine Arts Museums of San Francisco.

41.- Figure V.6 Processional figure wearing tassel headdress with damage unknown name-glyph 73x97 cm (29x38 in.) Techinantitla, Teotihuacan. The St. Louis Art Museum. Gift of Morton D. May, 237:1978. Tracing by Saburo Sugiyama from a photograph.

TOP RIGHT

Figure V.7 Processional figure wearing tassel headdress with feathered eyes on arm name-glyph 97x70 cm (38 ½ x 27 ½ in.) Techinantitla, Teotihuacan. The Fine Arts Museums of San Francisco. Gift of Jack Tanzer, 1986.74. Tracing by Saburo Sugiyama from a photograph. PP. 118.

1988 Kathleen Berrin *Feathered Serpents and Flowering Trees, reconstructing the murals of Teotihuacan*. The Fine Arts Museums of San Francisco.

42.- Figure V.5 Two processional figures wearing tassel headdress, with feathered serpent head on mat name-glyph, left, and damage unknown name-glyph right 90x164.5 cm (35 ½ x64 ¾ in.). Bequest of Harald J. Wagner. Returned to INAH Tracing by Saburo Sugiyama from the original murals (pl. 41). PP.117.

1988 Kathleen Berrin *Feathered Serpents and Flowering Trees, reconstructing the murals of Teotihuacan*. The Fine Arts Museums of San Francisco.

43.- Figure V.1 Houston mural procession leader wearing tassel headdress and martial bird pectoral, with Storm God head name-glyph. W.ca. 110 cm (44 in.) Techinantitla, Teotihuacan. Present location unknown. Tracing by Saburo Sugiyama from photograph. PP. 114.

1988 Kathleen Berrin *Feathered Serpents and Flowering Trees, reconstructing the murals of Teotihuacan*. The Fine Arts Museums of San Francisco.

44.- Figure V.2 Upper-wall fragment with figure wearing tassel headdress, accompanied by unique two-part notation of tassel above coyote head 43.5x55.5 cm (17x22 in.). Techinantitla, Teotihuacan. Museum of Art and Archaeology, University of Missouri-Columbia. Gift of Mr. Edward Merrin, 68.474. Tracing by Saburo Sugiyama from photograph. PP. 115.

1988 Kathleen Berrin *Feathered Serpents and Flowering Trees, reconstructing the murals of Teotihuacan*. The Fine Arts Museums of San Francisco.

45.- Figura 18.8 Atetelco. Patio Blanco. Pórtico 3, murales 5-7 (muros reticulados con figuras humanas y de animales).PP. 212.

1995, Rubén Cabrera *Atetelco*. En: *La pintura mural prehispánica en México I, Teotihuacán Tomo I, Catálogo*, coordinadora Beatriz de la Fuente, UNAM, México.

46.- Lámina 26. Atetelco. Patio Blanco. Pórtico 3, Detalle. Foto Beatriz de la Fuente, junio, 1994. PP. 224.

1995, Rubén Cabrera *Atetelco*. En: *La pintura mural prehispánica en México I, Teotihuacán Tomo I, Catálogo*, coordinadora Beatriz de la Fuente, UNAM, México.

47.- Lámina 54. Atetelco. Patio Norte o Patio 3. Pórtico 2, mural 4 (guerrero rojo con traje de jaguar). Dibujo de José Francisco Villaseñor, tomado in situ. PP. 242.

1995, Rubén Cabrera *Atetelco*. En: *La pintura mural prehispánica en México I, Teotihuacán Tomo I, Catálogo*, coordinadora Beatriz de la Fuente, UNAM, México.

48.- Figura 122.

2001 Evelyn Rattray Childs *Teotihuacan: cerámica, cronología y tendencias culturales*. Instituto Nacional de Arqueología e Historia.

49.- Figura 18.7 Atetelco. Patio Blanco. Pórtico 3, murales 1-4. Talud (figuras humanas danzando, según Villagra, 1971).PP. 211.

1995, Rubén Cabrera *Atetelco*. En: *La pintura mural prehispánica en México I, Teotihuacán Tomo I, Catálogo*, coordinadora Beatriz de la Fuente, UNAM, México.

50.- 2."Dios con máscara" y la cruz de San Andrés, en la cerámica. 2,a. Según Caso 1966, fig 34. En el centro Tláloc A con dos serpientes. PP. 149.

1987, Hasso Von Winning *La Iconografía de Teotihuacan: los dioses y los signos, Tomo I*, UNAM, México.

51.- 21. Vaso cilíndrico de la tumba 1, Xolalpan, según Linné 1934, fig. 21. Borde superior e inferior: rociadores de agua. Dos medallones con nubes y gotas de agua, alternan con imágenes rituales de Tláloc B (Tláloc Jaguar) con tres borlas en su tocado. PP. 16

1987, Hasso Von Winning *La Iconografía de Teotihuacan: los dioses y los signos, Tomo II*, UNAM, México.

52.- 98, Pair of Enthroned Figurines with Tassel Headdress. Metepec A.D. 650-750. Figurine from general vicinity of El Corral; G. C. Vaillant AMNH expedition, 1936. Ceramic and pigment Ca. 15 cm (6 in.). American Museum of Natural History, 30.1/6894. PP.231.

1993, Kathleen Berrin *Teotihuacan, Art from the City of Gods*. Thames and Hudson/The Fine Arts Museums of San Francisco, San Francisco.

53.- Lámina 53, Tetitla. Pórtico 11, mural 3. Figura sur (diosa de jade o Tláloc verde). Foto Beatriz de la Fuente, agosto, 1995. PP. 280.

1995 Beatriz de la Fuente *La pintura mural prehispánica en México I, Teotihuacán Tomo I, Catálogo*. UNAM, México.