

Edificio Puertas del Golf

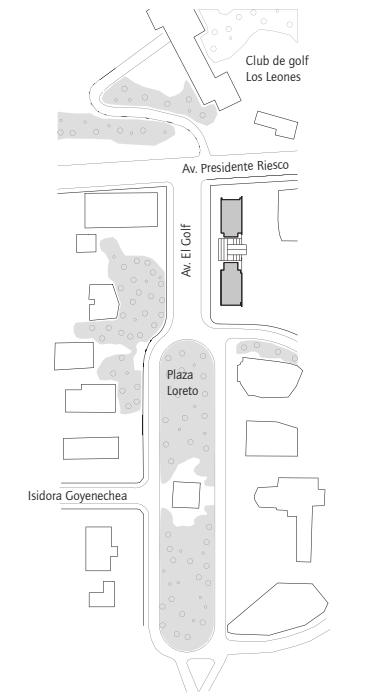
Las Condes, Chile

Enunciada ya por Le Corbusier, la apertura al sol y al paisaje es parte del potencial de la vivienda en altura. Las notables condiciones de una esquina en el área oriente de Santiago determinan un proyecto que es excepción y referencia: torres prismáticas enfrentadas a la cordillera, a un club de golf y a una plaza.

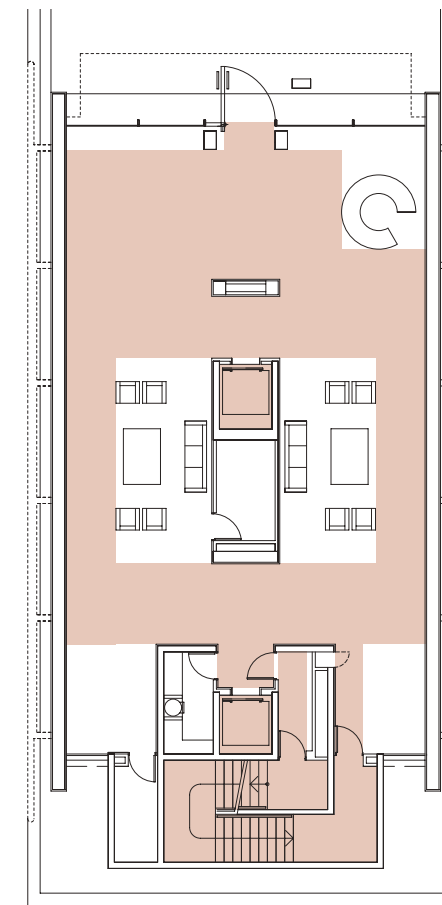
As previously stated by Le Corbusier, the openness to the sun and landscape is part of the potential of vertical living. The noteworthy conditions of a corner in east Santiago determine a project that is both exception and reference: prismatic towers facing the mountains, a golf club and a plaza.

Borja Huidobro Arquitecto, Pontificia Universidad Católica de Chile
Sebastián di Girolamo Arquitecto, Pontificia Universidad Católica de Chile
Germán Zegers Arquitecto, Pontificia Universidad Católica de Chile
Cristián Valdivieso Arquitecto, Universidad de Chile
Sebastián di Girolamo

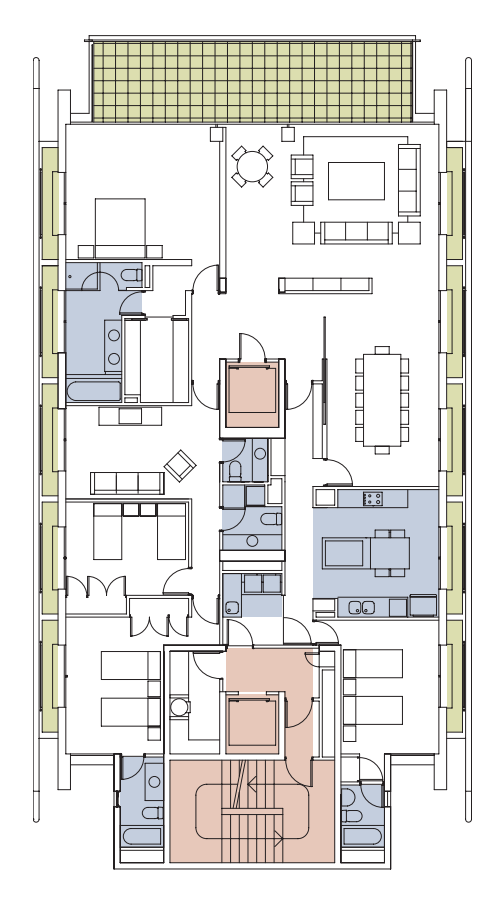
FOTOGRAFÍA



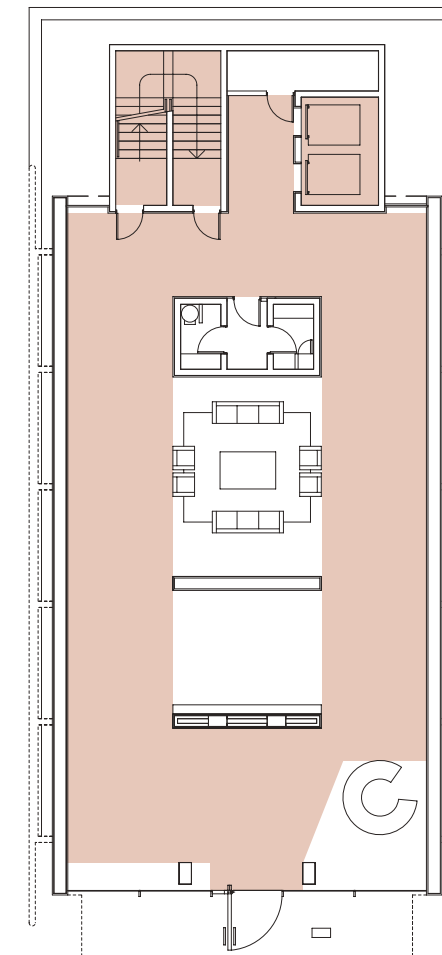
PLANTA DE EMPLAZAMIENTO E 1: 2.500



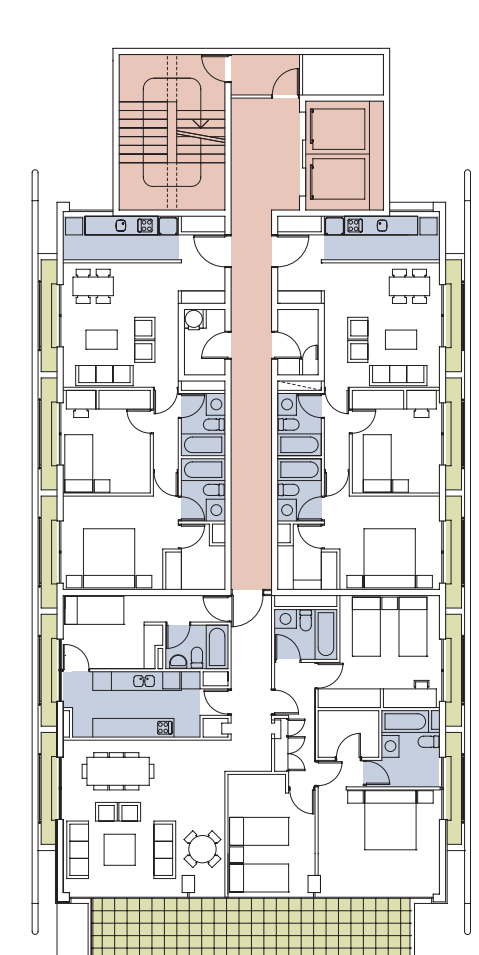
PLANTA primer piso - Torre oriente 1 E 1: 250



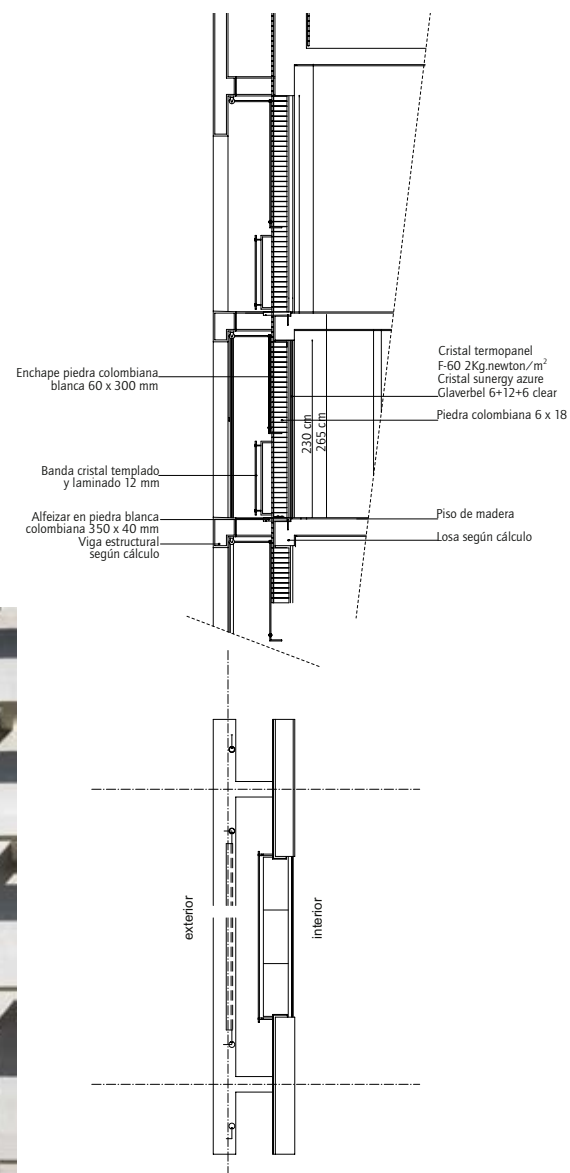
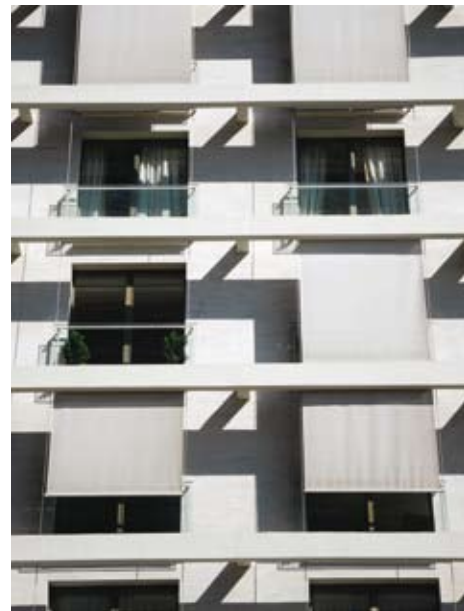
PLANTA piso tipo - Torre oriente 1



PLANTA primer piso - Torre oriente 2



PLANTA piso tipo - Torre oriente 2



DETALLE ESCANTILLÓN fachada poniente E 1: 100

Una particular situación urbana dada por el lugar y la directa referencia arquitectónica a edificaciones anteriores situadas en él influyeron para proyectar estos edificios llamados Puertas del Golf.

La idea de pórtico respecto al acceso del Club de Golf Los Leones hacia el norte y a la plaza Loreto Cousiño hacia el sur otorga a estos edificios una doble orientación, manifestada en las fachadas respectivas; en ellas se ubican las terrazas, elementos distintivos de los departamentos mayores. Los espacios de doble altura en los accesos públicos unen estas dos situaciones urbanas en transparencia, desde la Avenida Presidente Riesco hasta la plaza del barrio.

Los antiguos edificios de departamentos¹ que se encontraban en estos sitios poseían una especial cualidad: absoluta discreción hacia las áreas de servicio, cuyos recintos no se manifestaban en las fachadas. Los edificios se relacionaban con la calle a través de ventanas de piso a cielo, de doble hoja y con un pequeño balcón adherido como protección. Sus persianas de madera eran reguladas a

voluntad, controlando el impacto del sol y filtrando la luz.

Esas condiciones otorgaban una cierta elegancia a la arquitectura y fueron asumidas como valores que se decidió conservar; después de cincuenta años, se han interpretado en clave contemporánea para incorporarlas en las fachadas oriente y poniente de los nuevos edificios. En el proyecto no se identifican cocinas, lavaderos ni baños; en las fachadas laterales estos recintos presentan ventanas de la misma calidad que las habitaciones, atenuando su presencia en el exterior. Todos los recintos se consideran nobles y todos los vanos poseen la misma cualidad. Se diseñó una estructura separada de los edificios que suspende una serie de toldos eléctricos en el lugar que hubiesen ocupado las antiguas persianas, dejando sólo a los pequeños balcones de cristal adheridos al cuerpo principal.

La diversidad de modos de vida requerida por los usuarios produjo una reflexión sobre la posibilidad de cierta libertad espacial en la distribución de los espacios interiores de los

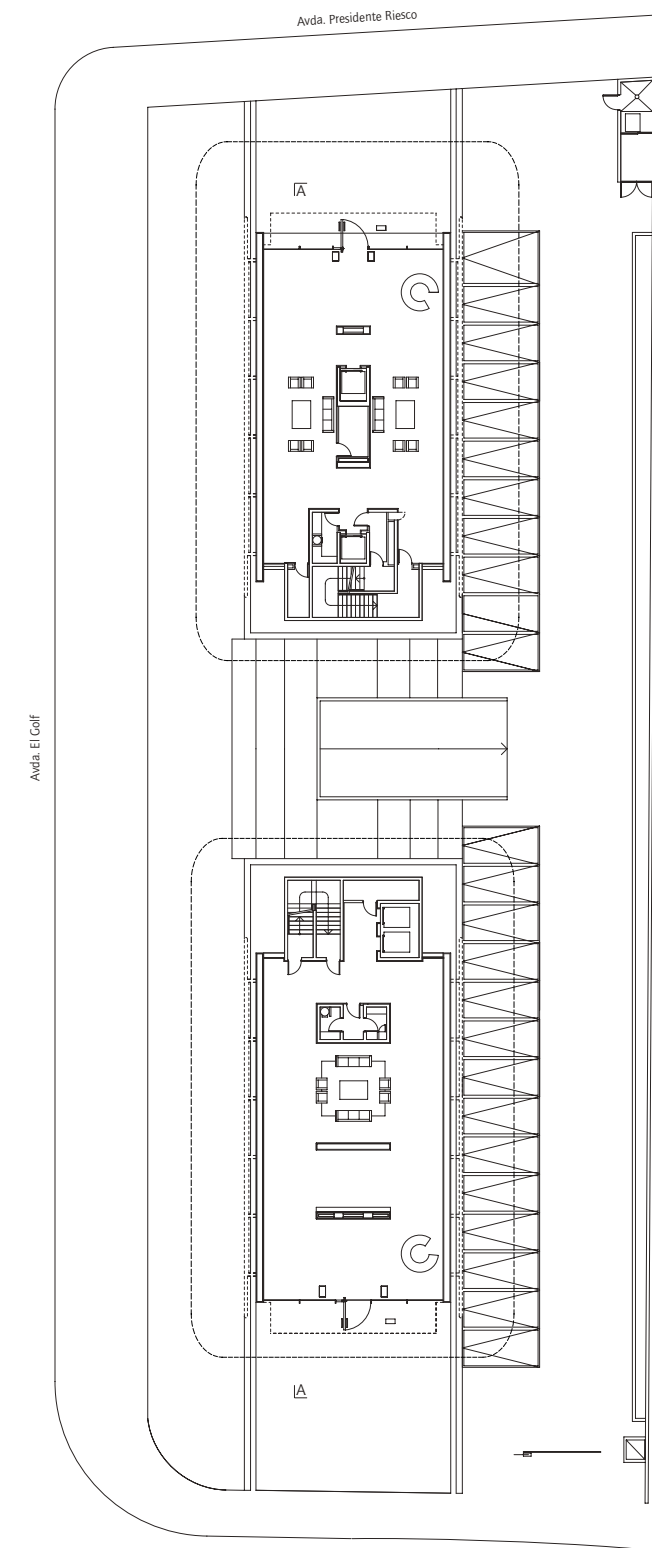
departamentos: la estructura es fundamentalmente la de una planta libre. Evitando al máximo muros estructurales en el interior de la planta y con una distribución de pilares en los bordes, un núcleo rígido central y la localización de ductos eficientes, se logró un equilibrio entre lo dado y las diferentes solicitudes de acomodo para la organización del espacio.

Intentando sumarse al conjunto de edificios de oficinas existentes en torno a la plaza Loreto Cousiño, los metros cuadrados fueron distribuidos de manera de lograr una altura promedio de 22 pisos. Se buscó la continuidad del color blanco de los aluminios en las ventanas con una piedra blanca tamaño ladrillo para los muros y la ausencia de límites del suelo urbano en los extensos jardines abiertos. **ARR**

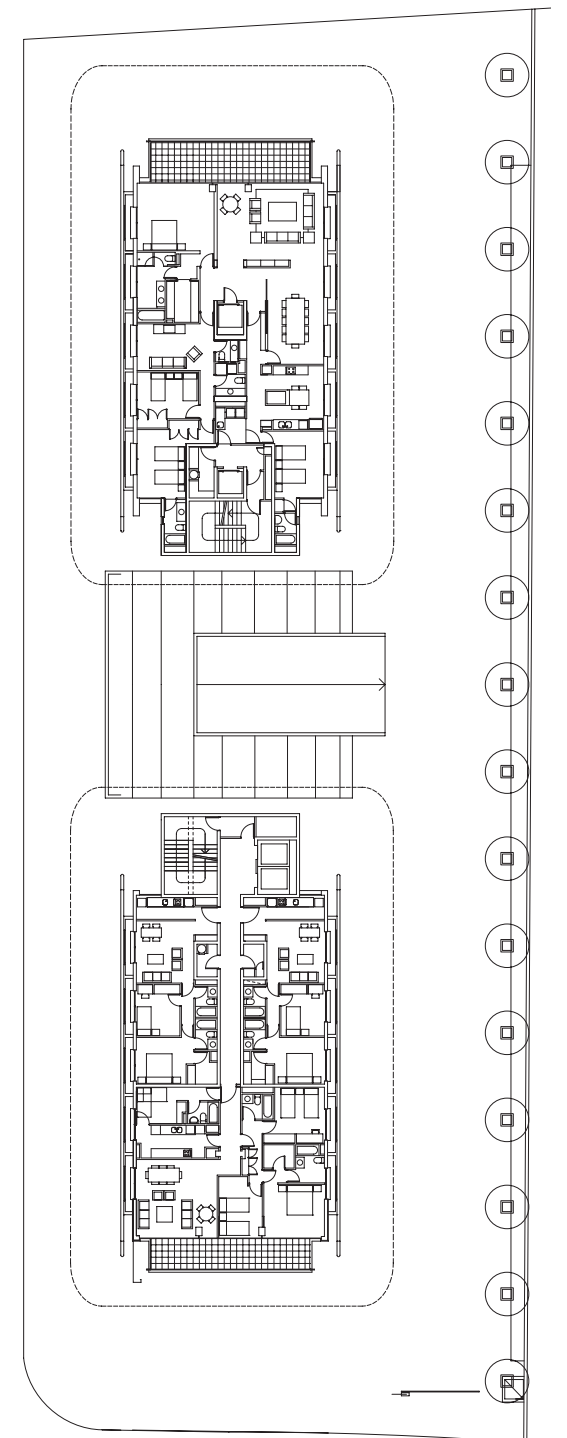
Bibliografía sugerida

Huidobro, Borja, A4 Arquitectos. "Edificio Golf 2001"

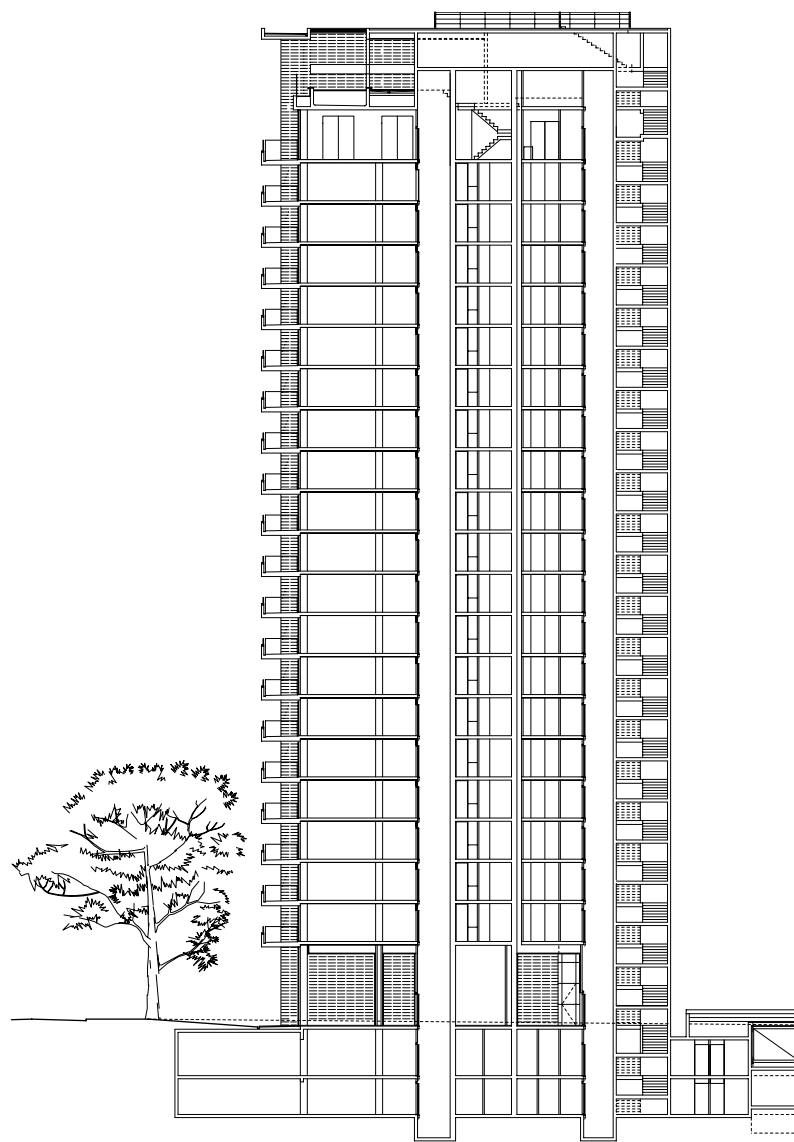
¹ Se trataba de un conjunto de edificios de tres pisos para renta, con departamentos de alto estándar, rodeados por jardines y edificados en la década del cuarenta en los inicios de la urbanización del barrio El Golf (N. del Ed.).



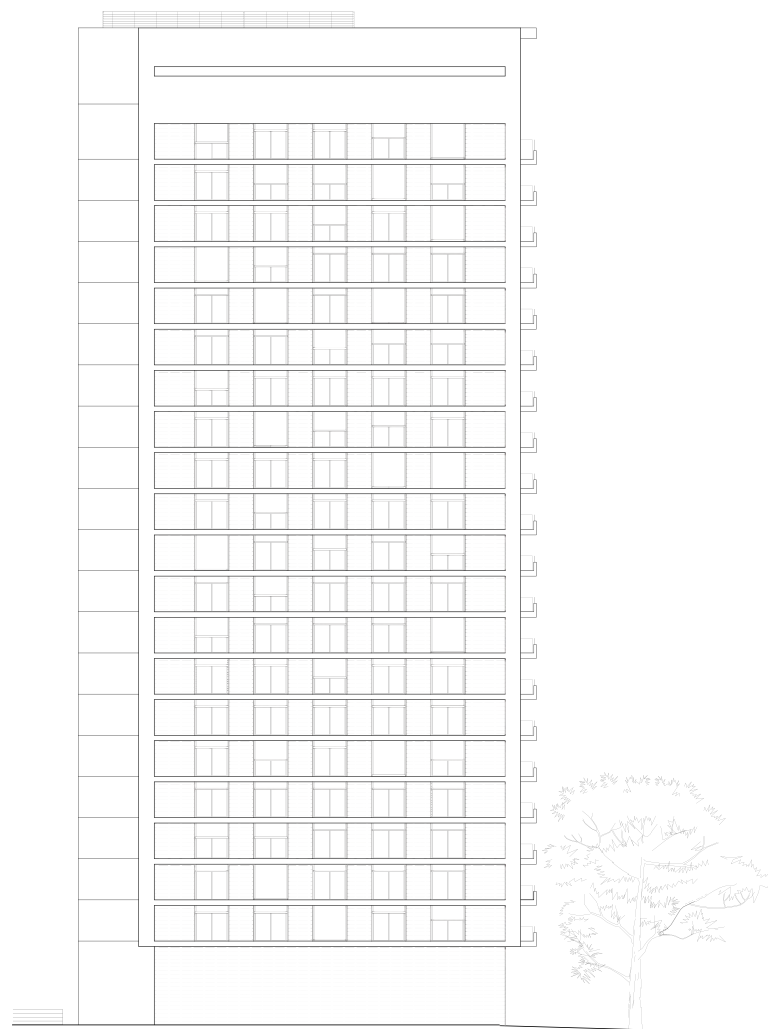
PLANTA PRIMER PISO torres oriente 1 y 2 E 1: 500



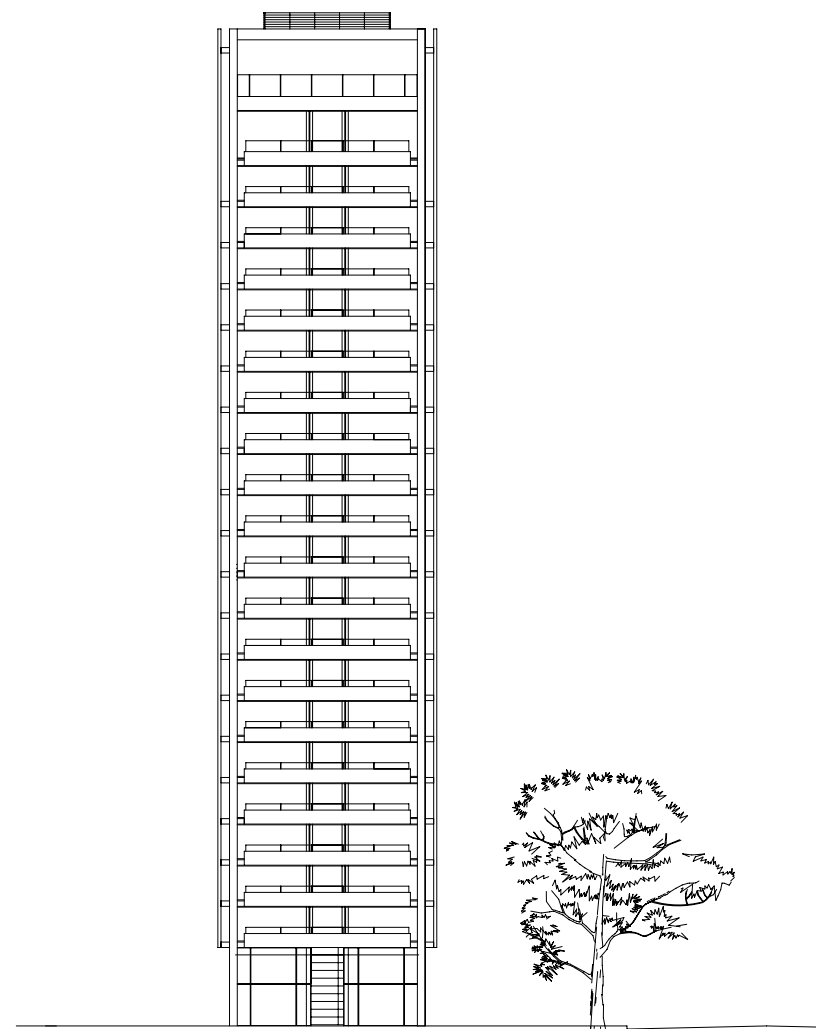
PLANTA PISO TIPO torres oriente 1 y 2



CORTE AA - Torre oriente 1 E 1: 500



ELEVACIÓN PONIENTE - Torre oriente 2



ELEVACIÓN NORTE - Torre oriente 1



EDIFICIO PUERTAS DEL GOLF

22 PISOS / 21 DEPARTAMENTOS - TORRE ORIENTE 1 / 63 DEPARTAMENTOS - TORRE ORIENTE 2

Arquitectos Borja Huidobro, Sebastián di Girólamo, Germán Zegers, Cristián Valdivieso

Colaboradores Fernando Newman, Ismael Correa

Ubicación Avenida El Golf esquina Presidente Riesco, Las Condes, Santiago, Chile

Cliente Inmobiliaria F.F.V.

Cálculo estructural Rodrigo Mujica, Leopoldo Breschi.

Ingeniero a cargo Alfredo Claro

Construcción Echeverría & Izquierdo

Instalaciones sanitarias IMGAR Ltda., Jaime Vivanco

Instalaciones eléctricas Jorge Fleischmann

Proyecto de extracción de basuras srs, Cristián Seegers

Proyecto de ascensores Otis

Materialidad estructura de hormigón armado, tabiques interiores de volcometal, revestimientos en piedra blanca, pavimentos exteriores y hall en piedra pizarra, interiores en madera, persianas roller screen

Presupuesto 28 UF/ m² (US\$ 1.232/ m²)

Superficie terreno 2.951 m² - Puertas del Golf oriente

Superficie construida 6.362 m²

Año proyecto 2004

Año construcción 2005 - 2006