

Centro **I n t e r g e n e r a c i o n a l**  
San Miguel  
Rehabilitación del Ex - Liceo A-90 Luis Galecio Corvera,  
San Miguel.



Memoria de Proyecto para optar al título de Arquitecta  
Santiago de Chile, 2016

**Prof. Guía Arq.\_** Cecilia Wolff Cecchi

**Alumna\_** Apolet A. Oteíza González

**Prof. Consultados\_**

Marcela Pizzi Kischbaum

Macarena Cussato Flores

Claudia Torres Gilles

Rodrigo Chauriye

Francis Pfenniger

Este proyecto para optar al título de Arquitecta nace a partir de mi trabajo en terreno que permitió constatar dos temáticas contingentes en nuestro país: primero el acelerado proceso de regeneración urbana que se produce a nuestro alrededor y segundo, la pobreza encubierta y el abandono que aqueja a los Adultos Mayores en la actualidad. En una sociedad individualista, donde todo es inmediato y rápido, estas son las oportunidades para detenerse a apreciar y, como profesional, enfrentar el desafío de poner en valor nuestro patrimonio cultural tangible e intangible.

Por ello, a continuación se desarrolla como proyecto la rehabilitación del Ex liceo Luis Galecio Corvera ubicado en la comuna de San Miguel, como plataforma para promover el respeto y solidaridad intergeneracional.



Fuente: [www.senama.cl](http://www.senama.cl)

*“Agradecida de todos quienes abrieron las puertas de su hogar, trabajo y espacios de esparcimiento contribuyendo con sus experiencias y opiniones al desarrollo de este proyecto.*

*A mi profesora guía Cecilia, por su solidaridad, comprensión y dedicación y a mis amigos, familias y pareja por su preocupación, ayuda y paciencia”.*

0. Índice
1. Capítulo 01 Introducción
  - 1.1. Introducción
  - 1.2. Motivaciones
2. Capítulo 02 Problemática
  - 2.1. Tema y Problema Arquitectónico
    - 2.1.1. Transición Demográfica
      - 2.1.1.1. Cambios en la Familia chilena
      - 2.1.1.2. Niños en las familias chilenas
      - 2.1.1.3. Adulto Mayor en las familias chilenas
  - 2.2. Fundamentación Teórica
    - 2.2.1. Desarrollo humano (ciclo vital)
    - 2.2.2. Relaciones Intergeneracionales
  - 2.3. Objetivos
3. Capítulo 03 Proyecto
  - 3.1. Comuna
  - 3.2. Emplazamiento
  - 3.3. Análisis físico espacial del edificio actual
  - 3.4. Propuesta Programática
  - 3.5. Propuesta Conceptual
  - 3.6. Propuesta Arquitectónica/ Partido General
    - 3.6.1. Criterios de Diseño
  - 3.7. Propuesta de Gestión (fuentes de financiamiento, administración, acceso a los beneficios desde am e infancia)
4. Capítulo 04
  - 4.1. Bibliografía
  - 4.2. Anexos



# Capítulo 01 Introducción

## 1.1 INTRODUCCIÓN

Este documento, que complementa el examen y su material de apoyo para postular al Título de Arquitecto de la Universidad de Chile, donde el principal objetivo es evidenciar las capacidades analíticas, reflexivas y resolutivas que cada Licenciado haya adquirido a lo largo de su formación profesional, contiene una síntesis de las reflexiones realizadas durante un año en torno a una temática global e ineludible como profesional, el envejecimiento de la población.

Los avances científicos en las últimas décadas permitieron disminuir las tasas de mortalidad y controlar la natalidad aumentando la esperanza de vida. Todo esto ha traído un aumento significativo de la población adulta y una baja considerable de los nacimientos a nivel global, y con ello un cambio en la manera de mirar la vida.

Los Adultos Mayores<sup>1</sup> ya no son un grupo pequeño de la población que se sienta a esperar el deceso, por el contrario, van adquiriendo un peso poblacional cada vez más significativo. En contraposición, la población infantil desciende y nos enfrentamos a un escenario en el que se requiere repensar la estructura social a la que estamos acostumbrados, en la que se reconocen estos dos grupos etarios como población inactiva económicamente traspasando ese concepto a todas las áreas de desarrollo, desaprovechando en muchos casos su potencial.

El concepto de una sociedad para todas las edades, formulado como lema del Año

Internacional de las Personas de Edad, que se celebró en 1999, tenía cuatro dimensiones: el desarrollo individual durante toda la vida; las relaciones multigeneracionales; la relación mutua entre el envejecimiento de la población y el desarrollo; y la situación de las personas de edad. (UNIDAS, 2002)

Esto nos lleva a pensar en el aporte que pueden significar las relaciones multigeneracionales al proceso de transición demográfica en el cual nos encontramos. Es por esto que la propuesta se da a conocer en cuatro capítulos que den cuenta del proceso de reconocimiento acabado de la zona de intervención que desencadena la propuesta en base a valores propios del lugar que ayuden a la mejora de la calidad de vida de los habitantes de la comuna.

En el capítulo I Introducción se describe las motivaciones que dieron origen a este proyecto acompañado de las motivaciones para la ejecución de un proyecto de estas características.

El capítulo II Se aborda la problemática en nuestro contexto nacional abarcando el concepto de la familia y explicando sus transformaciones y los roles que juegan los dos grupos etarios extremos en su conformación lo cual permite definir objetivos y vislumbrar acciones a lo largo del proceso. Además, se expone el marco conceptual que busca explicar el ciclo vital de manera de entender la relevancia de las relaciones multigeneracionales en el desarrollo humano.

---

<sup>1</sup> En adelante AM.

El capítulo siguiente trata la localización de un proyecto de carácter intergeneracional en San Miguel, comuna que será analizada de manera de diagnosticar en ella la situación en la que se encuentran los grupos etarios extremos y las iniciativas dirigidas a su ayuda para establecer un marco de acción en el cual desarrollar un proyecto de carácter intergeneracional basado en una propuesta urbana. También se abordan las etapas del proyecto de arquitectura, a partir de los planteamientos conceptuales expuestos se establecen criterios de diseño acordes a la población objetivo. Se analiza la edificación a tratar en términos espaciales y estructurales con el fin de distribuir en ella el programa definido de acuerdo al marco normativo y las necesidades de los usuarios.

Para finalizar, se evalúa conforme a los conceptos abordados y a los objetivos señalados, las decisiones tomadas según la realidad actual y la visión que pueda aportar este proyecto.



## 1.2 MOTIVACIONES

Este proyecto nace motivado por experiencias personales que surgen en la vida laboral y que se ven influidas directamente por la etapa de vida en la cual me encuentro. Es por ello que si bien se desarrolla extrayendo información de fuentes primarias, tales como libros, investigaciones concluyentes, artículos, etc., utilizadas principalmente para abordar conceptos de delinean el proyecto; y secundarias, para comprender los beneficios que los programas intergeneracionales han traído en experiencias internacionales e insipientes programas nacionales, una de las fuentes más significativas en el proyecto han sido los propios usuarios a quienes está destinado.

Las visitas y extensas conversaciones con Adultos Mayores, cuidadores y enfermeras, educadoras de párvulos, compañeros de trabajo del área social, familiares y amigos, entre otros, han permitido deshacerme de prejuicios y reforzado la idea de que es imprescindible promover las relaciones intergeneracionales.

Cuando comenzamos a reflexionar en torno a la familia, las primeras imágenes que se vienen son las del árbol genealógico personal. La concepción de familia que entregaron mis abuelos a mis padres es muy diferente a la que hoy conciben las últimas generaciones de la familia. Pasamos de una estructura "clásica" de familia con un padre proveedor, madre dueña de casa cuidando a sus hijos a núcleos familiares que han variado su constitución en el tiempo. De esta manera comprendo que con el correr de los años las generaciones van asumiendo diferentes formas de hacer familia con naturalidad.



Los niños de hoy cuentan con una valoración diferente del entorno cercano que los de antaño. Su percepción de lo individual por sobre lo colectivo influye en sus relaciones tanto con sus pares como con sus familiares. Mientras, los mayores de la familia viven mucho más que hace algunas décadas y han tomado el protagonismo en la sociedad ya sea por su número con respecto al resto de los habitantes, como por su nivel de participación en las organizaciones sociales.

Comprendiendo que el envejecimiento es un proceso que todos vivimos a diario, surge la necesidad de comprender el estrecho vínculo que existe entre los niños y la tercera edad y lo beneficioso de las relaciones intergeneracionales para el proceso de transición demográfica en el cual se encuentra nuestra sociedad. Es así como a través de la Red Transdisciplinaria sobre el Envejecimiento de la Universidad de Chile en conjunto con el Servicio Nacional del Adulto Mayor ha sido posible obtener información y experiencias que reafirman la importancia y beneficios de estos vínculos.

Por otra parte, en mi trabajo en la Municipalidad de San Miguel, Región Metropolitana, he podido presenciar de manera directa las necesidades de los pobladores de la comuna. La lucha constante por parte de los vecinos para preservar el patrimonio arquitectónico, lo que se contrapone a la regeneración urbana que ha experimentado el territorio, es una de las razones que motivan este proyecto.

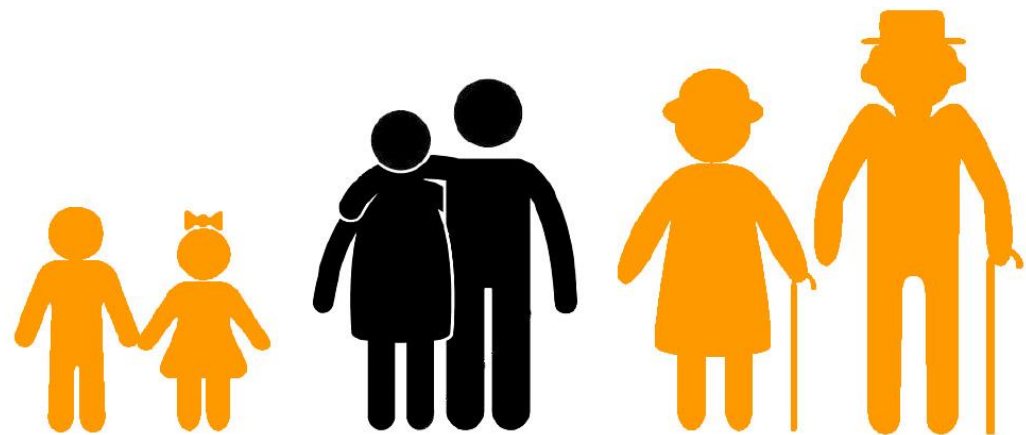
Por ello, he decidido emplazarlo en esta comuna, ya que despierta en mí un compromiso importante como



Fuente: Centro Diurno San Miguel.

profesional y cuenta con particularidades claves para un proyecto de carácter intergeneracional.

A pesar de las limitaciones a las que se ve enfrentado el proyecto, ya que es un tema incipiente, poco investigado y desarrollado en nuestro país, se espera traspasar la motivación a nuevos profesionales en un tema tan esencial para el hombre como lo son las relaciones intergeneracionales.



# Capítulo 02 Problemática

### 2.1.1 TRANSICIÓN DEMOGRÁFICA

Nadie puede estar ajeno al cambio demográfico que experimenta la sociedad a la que pertenecemos. El tema es una preocupación a nivel global, ya que las proyecciones apuntan a un marcado aumento de Adultos Mayores y una disminución constante de la natalidad en un periodo de tiempo muy corto, y no solo en países desarrollados, sino también en vías de desarrollo.

La teoría de la transición demográfica nos permite situarnos y explicarnos la realidad nacional. Esta consta de cuatro fases en las que se describe la evolución sociodemográficos que ha experimentado la población mundial, en las cuales en primera instancia un país cuenta con índices de natalidad y mortalidad altos y en una última fase revierte estos indicadores.<sup>2</sup> Nuestro país se encuentra actualmente en un proceso de transición avanzada en el cual los índices de mortalidad y natalidad descienden desencadenando un crecimiento bajo, lo que de acuerdo a las proyecciones se acentuaría con el correr de los años (CALVO, TARTAKOWSKY, & MAFFEI, 2011).

---

<sup>2</sup> CELADE explica los cuatro periodos de la transición demográfica para los países de América Latina: en la transición incipiente se encuentran aquellos países que exhiben alta natalidad. Actualmente no hay ningún país en la región en esta etapa. En la etapa de transición moderada se encuentran los países de alta natalidad pero con una mortalidad moderada, cercana al 3%. En la etapa de transición plena se ubican los países con natalidad moderada mortalidad moderada o baja, lo que determina un crecimiento cercano al 2%. Por último, en la etapa de transición avanzada se encuentran los países con natalidad moderada o baja, del orden del 1% (entre 0,5% y 1,5%). En "El

Los gráficos de la figura 01 nos muestran la evolución de la población por grupos etarios versus la población económicamente activa<sup>3</sup> en América Latina entre los años 1990 y su proyección al 2030, aumentando la Población Económicamente Activa (PAE) y disminuyendo la población menor de 15 años. Esta pirámide demográfica comienza a invertirse y con ello la relación de dependencia demográfica<sup>4</sup> se incrementará creando un desafío en términos de gestión y organización no solo de los grupos familiares sino también de las organizaciones estatales enfocadas en el tema.

Es importante aclarar que la PAE se define como el conjunto de personas que, en una sociedad determinada, ejercen habitualmente una actividad económica o están en aptitud de trabajar aunque se encuentren momentáneamente sin ocupación por causas ajenas a su voluntad<sup>5</sup>. En Chile el INE<sup>6</sup> distingue a la población total en menores de 15 años (con respecto a la edad de trabajar) y Población en edad de trabajar (PET). Dentro de este último grupo se encuentran los activos e inactivos, estos últimos incluyen desde razones familiares, razones de

papel de la familia en la protección social en América Latina" CEPAL.

<sup>3</sup> En adelante PAE

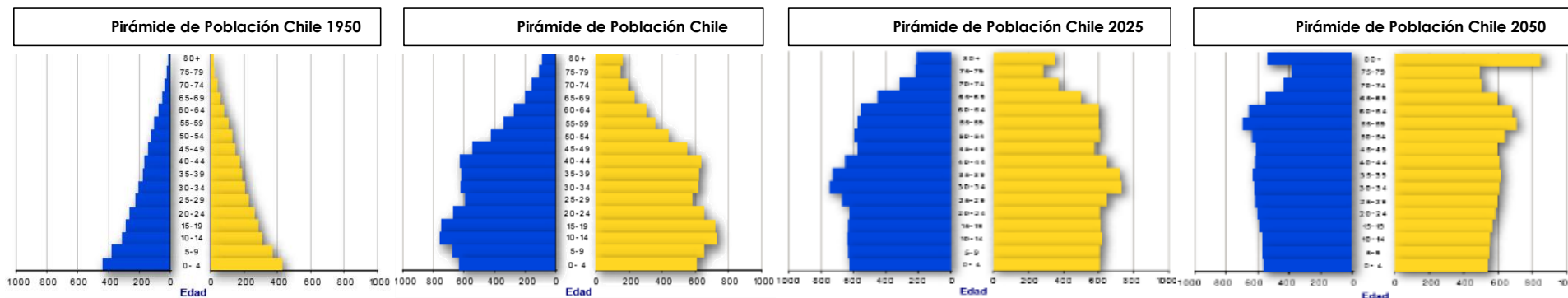
<sup>4</sup> Indica el cociente entre la población menor de 15 y mayor de 65 años y la población en edad activa. Población económicamente activa. CEPAL-ELAC, 20 OCTUBRE 006

<sup>5</sup>

<http://www.encyclopediadelapolitica.org/Default.aspx?l=&por=p&idind=1183&termino=>

<sup>6</sup> Instituto Nacional de Estadísticas.

Figura 01 Pirámide población de Chile entre 1950 y 2050.



Fuente: Chile hacia el 2050. Proyección de población INE.

MUJERES  
HOMBRES

estudio, razones de jubilación, de pensión o montepío, razones de salud permanente hasta desmotivación para integrarse al mercado laboral (INE, 2010). Todos ellos sumada la población menor de 15 años, pasaran a ser carga económica de la PEA lo cual revela desafíos en términos de gestión en términos de salud, seguridad social, aspectos territoriales entre otras áreas. Pero, ¿es este el único factor que determina el rol de cada persona en nuestra sociedad?, ¿Por qué carga económica pasa a ser símil de carga social?

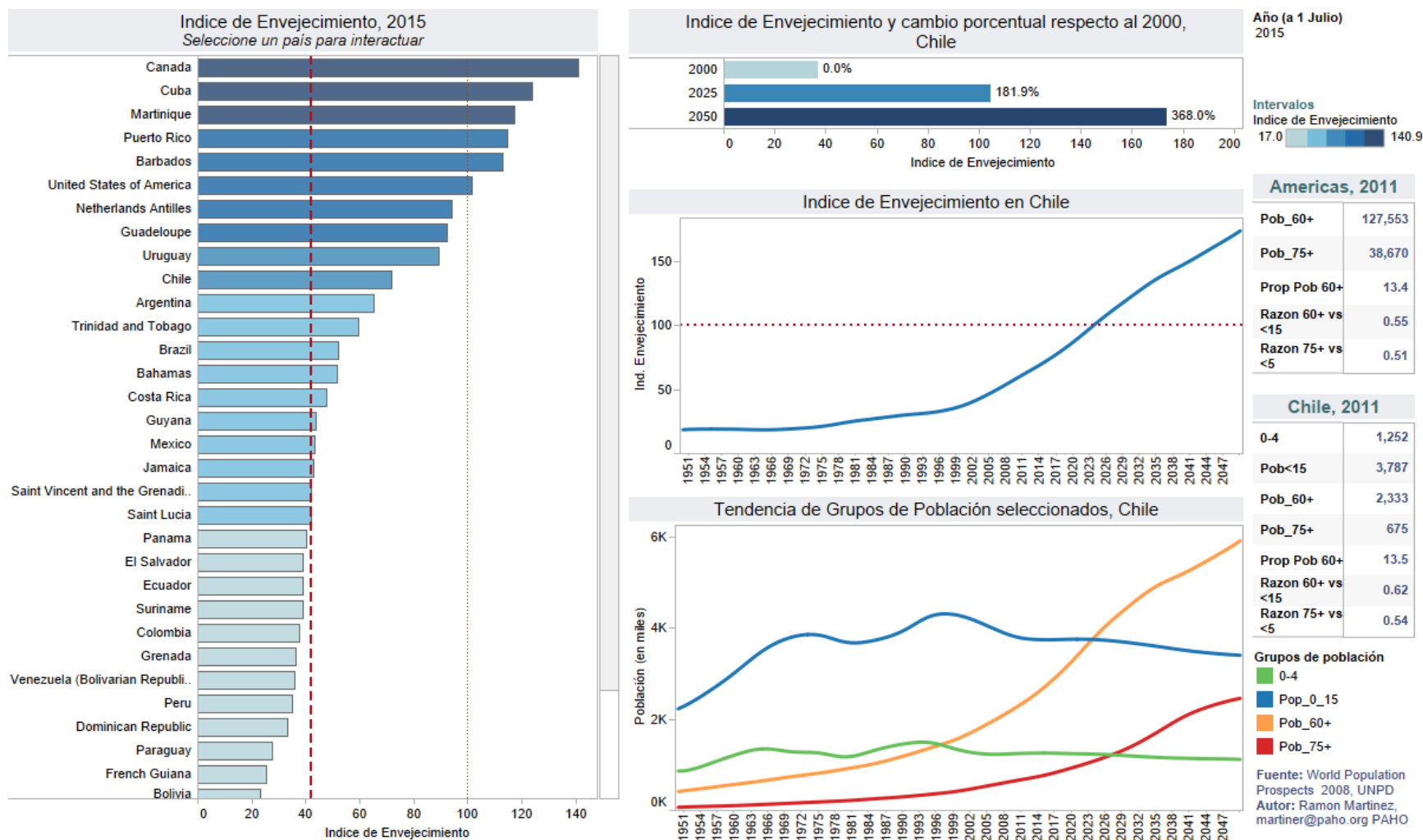
*La segmentación por edades, si bien había contribuido notablemente a incrementar el gasto social en cada uno de los grupos destinatarios (infancia, juventud, mayores) mediante la provisión de servicios prescriptivos especializados, estaba dejando sin resolver la progresiva falta de comunicación entre las generaciones no adyacentes y sin lazos familiares (García.).*

Actualmente las políticas de ayuda social se dividen en grupos etarios con el objetivo de repartir de manera más efectiva los recursos y la ayuda, mientras la estratificación social reflejada en el territorio enfatizan la segmentación y desconexión entre los grupos etarios. Esto afecta tanto a la tercera edad, como también interfiere en la formación de las nuevas generaciones que desconocen las problemáticas a las que se verán enfrentadas a futuro cubriendo sus necesidades inmediatas sin prever su bienestar futuro, tanto en términos económicos como en salud y calidad de vida.

*Al igual que el desarraigo territorial provoca la hibridación cultural, el desarraigo temporal está generando una nueva hibridación generacional, donde las fronteras entre los diferentes grupos de edad se permeabilizan hasta producirse una emigración en el tiempo. (García.)*



Figura 02 Índice de envejecimiento en países de América Latina y el Caribe.



Fuente: World Population Prospects 2008, Naciones Unidas.

De acuerdo a los datos que recoge la encuesta CASEN el 2011 existían en Chile alrededor de 2.604.903 AM que correspondían al 19,5% de la población. Mientras, las

proyecciones indicaban que para el 2015 este porcentaje ascendería al 30% del total de la población (ADIMARK, 2014) .En los gráficos de la figura 02 se ilustra con claridad

la proyección de nuestra población dejando en evidencia el permanente descenso del grupo menor de 15 años y la veloz alza de los mayores de 60 años, con un índice de envejecimiento que superara los 100 para el 2025.

*Las personas de edad contribuyen de distintas maneras al desarrollo económico y social. Sin embargo, se las sigue discriminando y excluyendo de la sociedad. Debemos superar estos prejuicios para conseguir que la población sea activa social y económicamente, esté protegida y envejezca de forma sana.<sup>7</sup>*

Las personas mayores van adquiriendo un peso poblacional cada vez más significativo, y la declaración anterior muestra que su potencial es muchas veces ignorado frente a una sobrevaloración del desarrollo económico, que si bien es un punto clave para lograr avanzar y contribuir al bienestar de la población no es garante de este. Por lo tanto, el envejecimiento no es un problema. El problema es como abordamos la transición demográfica al cual nos enfrentamos. ¿Qué rol juega la familia en este escenario?, ¿Qué rol juega el Estado?, ¿Estamos al tanto de las necesidades reales de los adultos mayores?, ¿Qué pasa con las nuevas generaciones?

Este no es solo un tema gerontológico, es multidisciplinario y como arquitectos, encargados de dar soporte a las actividades de todos los habitantes, debemos

considerar en nuestros proyectos todas las etapas del ciclo vital de forma inclusiva.

### **2.1.1.1. CAMBIOS EN LA FAMILIA CHILENA**

En la Constitución Política Chilena se considera a la familia como el núcleo fundamental de la sociedad y se determina que el estado debe resguardar la seguridad nacional, dar protección a la población y a la familia, propender al fortalecimiento de ésta, promover la integración armónica de todos los sectores de la Nación y asegurar el derecho de las personas a participar con igualdad de oportunidades en la vida nacional. (Artículo 1º, Ley N° 20.748, 2014)

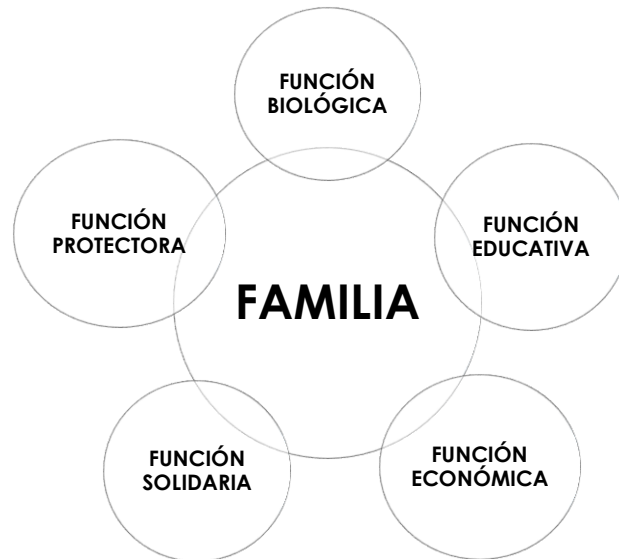
La concepción de familia tradicional en la cual se visualiza a la madre cuidando a los hijos en el hogar y al padre proveedor, que viven "juntos para siempre", se ha transformado. La mujer aporta económicamente en el hogar al igual que el hombre, las parejas que conviven han aumentado considerablemente, así como los divorcios, las madres solteras, las familiar de más de un núcleo o quienes viven solos. A pesar de esto sigue siendo considerada

---

<sup>7</sup> Mensaje del Secretario General, Ban Ki-moon, con motivo del Día Internacional de las Personas de Edad 1 de octubre <http://www.un.org/es/events/olderpersonsday/>

como el motor de la sociedad con determinadas funciones:

**Figura 03 Funciones de la FAMILIA.**



**Fuente:** El papel de la familia en la protección social en América Latina. Guillermo Sunkel

Al analizar la transición de los hogares observamos ciertas transformaciones que explican que hoy no existe una sino muchas maneras de hacer familia. En las últimas tres décadas en América Latina veremos que el número de familias biparentales ha disminuido de un 51% en 1990 a un 40% hacia el 2010. Y que en cuanto a los hogares

monoparentales, los cuales de acuerdo a la encuesta CASEN 2009 representan un 27,6% de las familias en Chile, predominan y aumentan los de jefatura femenina, donde madres solteras o separadas se hacen cargo de sus hijos en el diario vivir, asumiendo mayoritariamente la función educativa, económica, solidaria y protectora de la familia. También se percibe un alza constante en los hogares unipersonales.

Otro aspecto a analizar tiene relación el tipo de uniones entre las parejas. En los años 90 se registraron en nuestro país 99 mil matrimonios llegando a 60 mil en el 2010. Además, la edad promedio para contraer matrimonio según el Censo 2002 era de 27,7 años para hombre y 24,6 años en mujeres y se estimó que para el 2012 esta cifra haya aumentado en 3,6 años para los hombres (31,3 años) y 5,4 en el caso de las mujeres (30 años). (INE, INE, 2012) Con esto las parejas que conviven presentan un aumento de casi un 10% entre 1990 y 2009.

También influyen factores como la incorporación de las mujeres a la fuerza de trabajo, ya que al tener mayores niveles de escolaridad aumentan las posibilidades en el mercado laboral y salarios donde adquieren un nuevo rol en la sociedad. Esto hace complejo compatibilizar la vida profesional con la maternidad, sumado los costos económicos de la maternidad, el cuidado de los niños y las nuevas prioridades en las mujeres (profesionales, afectivas, entre otras) es una de las causas para postergar la maternidad y disminuir la cantidad de hijos por mujer. De acuerdo al Anuario De Estadísticas Vitales del INE 2012 desde la década de los 60 se registra un descenso en la fecundidad, hecho que coincide con la introducción de la



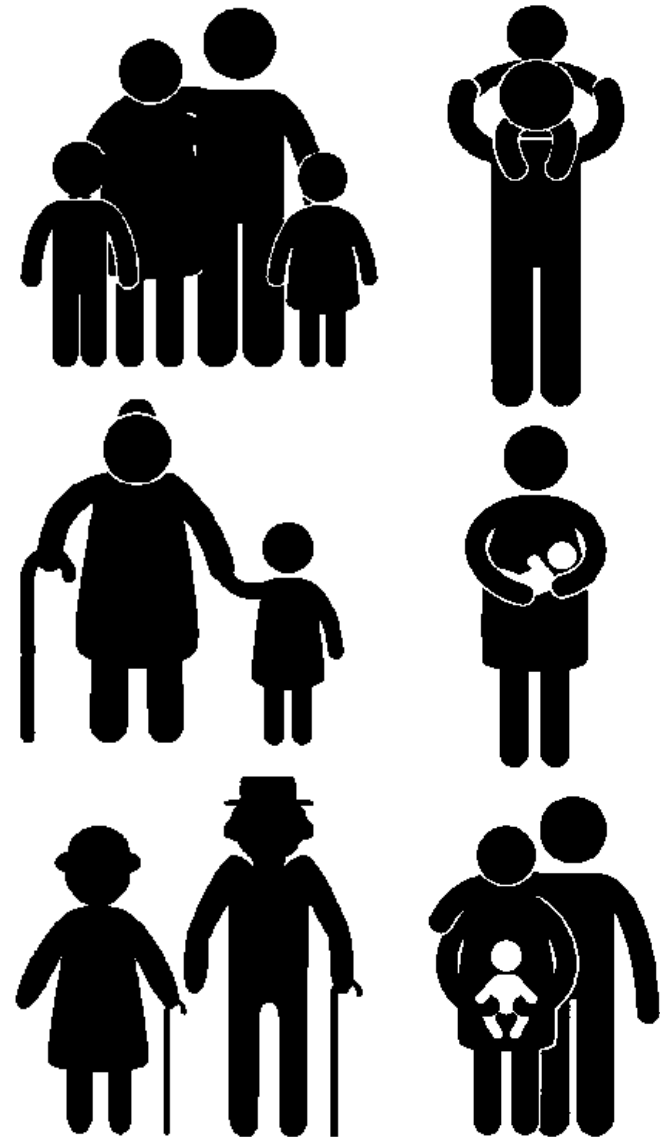
píldora anticonceptiva y la planificación familiar. Así se revela una variación de 5,43 hijos por mujer en 1961 donde el mayor aporte al nivel de fecundidad lo realizaban las mujeres entre 25 y 29 años, llegando a 1,80 hijos por mujer en el 2012 con una estructura de fecundidad tardía (30-34 años). (INE, INE, 2012)

Estos cambios en la constitución de las familias (figura 04) influyen no solo los indicadores demográficos, sino que también han modificado la forma de relacionarse y generar vínculos con el entorno. La decisión de aplazar la maternidad, integrarse al mercado laboral, privilegiar la vida profesional antes de formar una familia, realizar uniones de hecho o concretar el matrimonio, entre otras, se producen en la vida adulta dependiendo del contexto en el cual nos encontremos, quedando los niños y ancianos muchas veces condicionados a estas decisiones. Pero ¿Qué rol juegan los niños hoy dentro de las familias?, ¿Cómo determina su vida adulta la relación familiar que desarrollan en su infancia?, si la esperanza de vida aumenta cada vez más ¿somos conscientes de que estamos cimentando las bases de nuestra vejez?, ¿cuáles son nuestras expectativa a futuro?.

El alejamiento entre los adolescentes y sus abuelos tiene como una de sus fuentes principales la fortísima separación espacial y de contenidos que se viene dando en los programas socioeducativos públicos. (García.)

El apartado anterior nos lleva a pensar que las transformaciones que han sufrido las familias han perjudicado la formación de vínculos al interior y fuera de

Figura 04 Diferentes tipos de FAMILIA.



Fuente: Elaboración propia.

estas, por lo que es trascendental reestablecer los lazos tanto dentro como fuera del núcleo.

### 2.1.1.2 NIÑOS EN LAS FAMILIAS CHILENAS

Durante mi educación básica, en los años 90, eran pocos los casos de niños que tenían padres separados, o por lo menos pocos lo comentaban. En el curso de Emilia, mi sobrina, la situación es diametralmente opuesta: gran parte de las niñas tiene padres separados, convive con la segunda pareja de uno de sus padres, son hijas del segundo matrimonio, por nombrar alguno de los casos. Sin brindar una connotación valórica a estos hechos, se identifica una modificación en la concepción primaria de este núcleo formado por padre, madre e hijo que, dependiendo del contexto socio-económico y el entorno familiar, repercute en la formación inicial de los hijos.

Los niños se encuentran en una situación de dependencia en la que los adultos que los rodean, por lo tanto el núcleo familiar al cual pertenecen juegan un rol clave en su desarrollo. En la estructura jerárquica de familia nuclear, padre-madre-hijos, estos últimos se encuentran debajo de los padres. Ahora bien, como revisamos anteriormente la estructura "clásica" de familia ha variado, el número de hijos descendido y su rol dentro de ellas se ha modificado por múltiples factores.

---

<sup>8</sup> De acuerdo a los resultados de la encuesta CASEN 2009 se determina que un 12,3% de los niños menores de 2 años asisten a establecimientos educacionales, mientras un 75% menciona que "no es necesario porque los cuidan en la casa". Cabe

Actualmente, gran parte de las mujeres que deciden ser madres deben compatibilizar el trabajo con el cuidado de los hijos. Es entonces donde se recurre a familiares, guarderías privadas o del estado encargadas de cubrir las necesidades de cuidado<sup>8</sup>. Esto influye significativamente en la formación de los menores, ya que permanecen gran parte del día en estos recintos, comparten con otros niños y adultos y desarrollan habilidades cognitivas.

La infancia es una etapa fundamental en el ciclo de vida, ya que en ella los niños desarrollan un conjunto de habilidades cognitivas y no cognitivas que determinan en gran medida sus posibilidades de aprendizaje y desarrollo futuro. En efecto, el desarrollo infantil temprano establece la trayectoria que el aprendizaje y la salud tendrán en el futuro, existiendo la posibilidad de que los impactos negativos y positivos de esa etapa se mantengan a lo largo de toda la vida. (BID, 2007)

El apoyo de las instituciones públicas juega un rol fundamental en el cuidado de los menores. Por ello es importante resguardar la calidad de los centros educacionales destinados a la infancia en sus primeros años de vida, ya que contribuyen en la formación del individuo.

mencionar que se determinó que a mayor nivel de ingreso mayor asistencia de los niños menores de 2 años a establecimientos educacionales. INFORME DE POLÍTICA SOCIAL 2011, MIDEPLAN.

Un escenario cada día más habitual es la separación de las parejas, y los niños deben dividir su tiempo con ambos padres, residir de manera permanente con uno de ellos y son en su mayoría las madres quienes continúan viviendo con los hijos. En términos económicos son las familias monoparentales de jefatura femenina las que cuentan con menos recursos, ya sea porque las mujeres perciben menores ingresos que los hombres<sup>9</sup>, los planes de salud son más costosos para ellas por lo que el sueldo líquido disminuye, trabajan menos horas, entre otras razones, lo que influye en el acceso a bienes, educación, etc. *Así, tenemos que a menor edad, mayor es el porcentaje de niños y niñas que se encuentra en condición de extrema pobreza y pobreza, lo que refleja la vulnerabilidad de los primeros años.* (MIDEPLAN, 2011) Por otra parte, los hijos requieren un mayor refuerzo emocional en esta etapa en la que se interrumpe la fluidez en el vínculo diario con uno de los padres.

Además, la reducción de las familias y la separación de los padres provocan que en muchos casos sean los hijos mayores quienes se hagan cargo de sus hermanos, traspasando las responsabilidades no tan solo de las labores del hogar sino también en la formación de los menores del hogar. (MIDEPLAN, 2011)

De acuerdo a lo mencionado los niños quedan sometidos a las decisiones de sus padres o quien esté a cargo de su cuidado, a las variables del entorno en el cual nacieron y se desenvuelven: opciones de educación,

---

<sup>9</sup> A pesar de los esfuerzos por disminuir la brecha hacia el 2009 la encuesta CASEN indicaba que esta ascendía a un 15,8%.

relaciones con sus pares, vínculo con el entorno, condiciones económicas, etc. Todo esto adquiere relevancia en el escenario en el cual nos encontramos, donde esta generación tiene que hacer frente a un panorama que se adapta lentamente a los requerimientos de las nuevas familias y serán ellos quienes en un futuro decidan formar las propias, a partir de las influencias adquiridas en su formación inicial.

### 2.1.1.3 ADULTOS MAYORES EN LAS FAMILIAS CHILENAS.

La vejez trae transformaciones personales, de las condiciones físicas, de la independencia económica y funcional, la modificación de roles dentro de la familia, la participación en el mercado laboral, el uso del tiempo libre, la autopercepción, la percepción que los demás tienen de nosotros, etc. (Villa y Rivadeneira, 1999 en (ARANIBAR, 2001)).

Como mencionamos en el apartado de transición demográfica, en nuestro país la pirámide población se ha invertido con el correr de los años, lo que indica que mientras disminuye la fecundidad aumenta significativamente el porcentaje de adultos mayores. Además, el aumento de la esperanza de vida nos lleva cuestionarnos el rol de los AM en la sociedad actual.

La edad de jubilación en nuestro país es de 60 años para las mujeres y 65 para los hombres, momento en el que



condiciones materiales, físicas y cognitivas. Por lo tanto, se genera incertidumbre sobre la calidad de vida durante la vejez (estereotipos negativos). En este sentido, es importante entender que las personas mayores representan un capital social activo y una oportunidad para nuestra sociedad". (INGLES, 2015)

- En cuanto a la salud la encuesta ADIMARK 2014 un 72% de los AM manifiesta padecer alguna afección relacionada con la ancianidad (figura 05). Se estima que un 24% de los AM cuenta con algún nivel de dependencia más de la mitad está en condición de severa dependencia, aproximadamente un 20% en dependencia media y un 26,6% dependencia leve. Se determina que en su mayoría quienes ejercen el cuidado de estos AM son en un 36% hijos, 27,9% esposos(as) y en 13,3 % nueras o yernos. De estos en casi un 90% de los casos son mujeres (CALVO, TARTAKOWSKY, & MAFFEI, 2011) .
- De acuerdo con la última encuesta ADIMARK un 58% de los adultos mayores vive en pareja. Mientras la viudez es más frecuente entre las mujeres mayores que entre sus pares masculinos.

Preocupante baja participación de las personas mayores en organizaciones sociales. Si se considera que las actividades e interacciones sociales es una necesidad vital cuya satisfacción resulta indispensable para la autorrealización personal, pues permitiría a los mayores el

Adultos mayores participando de las actividades del Centro Diurno San Miguel.



Fuente: Centro Diurno San Miguel.

desarrollo de sus potencialidades y recursos (Monchietti y Krzemien, 2002).<sup>10</sup>

La conjunción de estos elementos provoca una situación de vulnerabilidad en el que se encuentran muchos Adultos Mayores (AM), el abandono y las enfermedades se mezclan en muchos casos con que ya no cuentan con el apoyo necesario de su núcleo familiar y terminan viviendo solos o en hogares de ancianos; la "pobreza encubierta", viéndose obligados a vender sus propiedades ya que no perciben ingresos que les permitan mantener los inmuebles y/o no necesitan viviendas con tales dimensiones, ni cuentan con la capacidad física para conservarlos, entre otros problemas preocupan a diario a los AM.

Así, mientras en nuestra capital vemos como se reemplazan viviendas unifamiliares por edificaciones en altura, da la sensación de que este proceso de sustitución es el reflejo de la dinámica social en el territorio, del cambio de población AM por la población económicamente activa.

Los AM ven cuestionado su utilidad tanto en la sociedad como en sus núcleos más íntimos. Comprendiendo que la vejez no es solo un problema del estado, ya que el envejecimiento es una condición que todos estamos atravesando a diario y la tercera edad, una etapa a la que llegaremos al finalizar el ciclo vital, surge la motivación de priorizar la integración de los grupos etarios a través de un proyecto intergeneracional que busquen

coordinar esfuerzos y recursos, tanto públicos como privados, y desencadenar vínculos a través de Acciones Socioculturales.

El servicio Nacional del Adulto Mayor (SENAMA) establece la importancia de la vejez activa basado en tres ejes fundamentales: participación, salud y seguridad social. Estos tres aspectos son fundamentales a lo largo de todo el ciclo de la vida, sin embargo, cobran mayor importancia ya que lo principal es que el AM continúe manteniendo su autonomía, tanto física como mental, el mayor tiempo posible.

---

<sup>10</sup> Extracto de DIMENSIONES DEL ENVEJECIMIENTO Y SU EXPRESIÓN TERRITORIAL, Capítulo II: las personas mayores. Análisis

territorial de dimensiones de calidad de vida. (2007) Pág. 22 a la 71.



## 2.2 FUNDAMENTACIÓN TEÓRICA

Muchas dudas surgen cuando se habla de las relaciones intergeneracionales: a qué apunta el concepto, cuáles son los beneficios de estas, existe interés de parte de los individuos en relacionarse con personas de otras generaciones, etcétera.

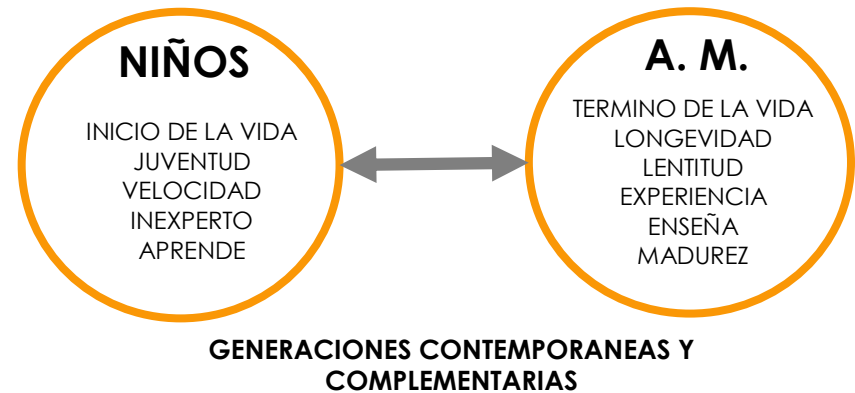
Los prejuicios rondan en torno a las personas mayores debido a que su rol en la sociedad cambia a partir de la jubilación, dando la sensación de inactividad, soledad, cansancio, entre otras, dejando a esta etapa de la vida completamente fuera de la actividad social, la participación y la actualidad. Mientras, los niños en una etapa de crecimiento y descubrimiento del entorno son el futuro de la sociedad, queda la sensación de que estas dos fases no tienen conexión alguna.

Por eso es necesario entender el significado y beneficio de estas relaciones para los individuos y la colectividad, de tal manera que nos permitan sacar aquellas ideas preconcebidas del imaginario colectivo.

### 2.2.1 CICLO VITAL

La infancia y la vejez, etapas que hemos analizado anteriormente, han sufrido cambios tanto en el volumen de su población como en su representación social. Pareciera ser que ambas están muy alejadas la una de la otra y poseen características diametralmente opuestas. Sin embargo, no son más que fases extremas que una persona experimenta a lo largo de su vida y, por lo tanto, pasan a ser complementarias.

Figura 06 Características de las generaciones.



Fuente: Elaboración propia.

Como hemos mencionado anteriormente, la valoración de la vejez ha variado de generación en generación. Esto tiene relación con que cada una de ellas estará influida por su entorno social lo que, sumado a sus experiencias personales, contribuirá al desarrollo de cada individuo.

Con esta idea cada generación estará dada por sujetos contemporáneos que comparten el contexto sociohistorico. Estos pueden vincularse entre ellos por afinidad, proximidad geográfica entre otras. Una generación se puede componer de varias unidades generacionales que se conectan por factores externos de suficiente importancia colectiva como para fusionar las experiencias individuales en una unidad superior pasando a constituir una generación. (ARANIBAR, 2001)

Figura 07 Desarrollo del ciclo vital según Erick Ericksson

ESTADÍO	A Estadios y modos psicosexuales	B Crisis psicosociales Sintónica y distónica	C Relaciones sociales significativas	D Fuerzas básicas Virtudes y fuerzas sincrónicas	E Patologías básicas Antipatía y fuerza distónica	F Principios relacionados de orden social	G Ritualizaciones vinculantes - Integrantes (Institución)	H Ritualizaciones Desvinculantes- Desintegrantes (Sistemas Sociales)
I - INFANTE (1 año)	SENSORIO MOTOR - ORAL - RESPIRATORIO	CONFIANZA VS. DESCONFIANZA BÁSICA	PERSONA MA- TERNA Díada	ESPERANZA "Yo soy la esperanza de tener y dar."	DESCONFIANZA Retraimiento	ORDEN CÓSMICO Universo (Religión)	TRASCENDENTE (Religión - Iglesia)	IDOLATRÍA
II - INFANCIA (2 a 3 años)	MUSCULAR - ANAL ENTRENAMEN- TO HIGIÉNICO	AUTONOMÍA VS. VERGÜENZA Y DUDA	PADRES	VOLUNTAD "Yo soy lo que puedo querer libremente."	VERGÜENZA Y DUDA	LEY Y ORDEN (Legal)	JUDICIALES Ley y consciencia (Judiciario)	LEGALISMO
III - PREES- COLAR EDAD DEL JUEGO (3 a 5 años)	INFANTIL Genital - loco- motor. Aprendi- zaje sexual	INICIATIVA VS. CULPA Y MIE- DOS	FAMILIA BÁSICA Tríada	PROPÓSITO "Yo soy lo que puedo imaginar que seré."	SENTIMIENTO DE CULPA Y MIEDOS Inhibición	PROTOTIPOS IDEALES (Artes)	DRAMÁTICAS Artes, teatro, cine, Mitología (Artes dramáticas)	MORALISMO
IV - EDAD ESCOLAR (6 a 12 años)	LATENCIA	LABORIOSIDAD VS. INFERIORI- DAD	VECINDARIO Y ESCUELA	COMPETENCIA "Yo soy lo que puedo aprender para realizar en el trabajo."	INFERIORIDAD Inercia	ORDEN TECNOLÓGICO (Tecnología)	FORMALES Técnicas (Tecnología)	FORMALISMO
V - ADO- LESCENCIA (12 a 20 años)	PUBERTAD	IDENTIDAD VS. CONFUSIÓN DE IDENTIDAD	GRUPO DE IGUALES Y otros grupos Modelo de liderazgo	FIDELIDAD - FE "Yo soy lo que puedo creer fielmente";	CONFUSIÓN DE IDENTIDAD Postergar valo- res. Moratoria psicosocial	VISIÓN DEL MUNDO IDEOLOGÍA (Cosmovisión)	IDEOLÓGICAS (Orden ideológico)	TOTALITARISMO (Fanatismo)
VI - ADULTO JOVEN (20 a 30 años)	GENITALIDAD	INTIMIDAD VS. AISLAMIENTO	COMPAÑEROS de amor y traba- jo. Competencia Cooperación	AMOR "Nosotros somos lo que amamos"	AISLAMIENTO Exclusividad Narcisismo	PATRONES DE COOPERACIÓN Sentido Ético (Asociaciones)	ASOCIATIVAS Solidaridad (Asociaciones abiertas el cerradas)	ELITISMO  Clase
VII - ADULTO (30 a 50 años)	PRODUCTIVI- DAD	GENERATIVIDAD VS. ESTANCA- MIENTO	TRABAJO DIVI- DIDO Familia y hogar compartidos	CUIDADO - CELO: Caridad "Yo soy lo que cuido y celo"	ESTANCA- MIENTO Rechazo	CORRIENTES DE EDUCACIÓN Y TRADICIÓN (Asociaciones)	GENERACIONALES Productividad y Creatividad (Familia)	AUTORITARISMO  (Poder degenerado)
VIII - VIEJO (Después de los 50 años)	GENERALIZA- CIÓN de los modos sensoriales	INTEGRIDAD VS. DESESPERANZA	GÉNERO HUMANO "Mi género"	SABIDURÍA "Yo soy lo que sobrevive en mí."	DESESPERAN- ZA Desdén	SABIDURÍA (Síntesis existencial)	FILOSÓFICAS (Teorías Filosóficas)	DOGMATISMO (Ritualismo)

Fuente: El desarrollo psicosocial de Eric Erikson. El diagrama epigenético del adulto



Ahora bien, comprender el vínculo entre generaciones no contiguas pero contemporáneas puede ser un poco más complejo. Desde la teoría de las Fases Psicosociales de Erik Erikson (figura 08) encontramos las fases consecutivas que completan el ciclo de la vida y los estadios por los cuales transitamos para pasar de una etapa a otra hasta completar dicho ciclo.

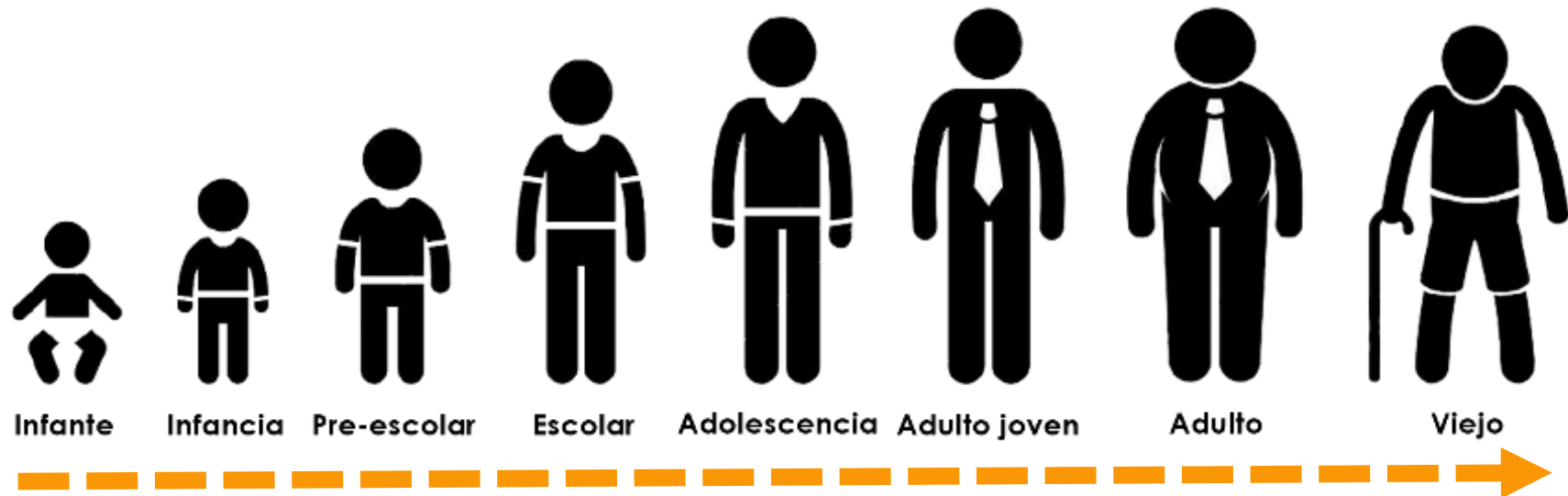
Por ejemplo, el paso del infante a la infancia será a través de la resolución de la crisis de confianza versus desconfianza donde la figura materna cobra un rol trascendental para otorgar a este conflicto una resolución positiva (dejando la idea de esperanza) o negativa (generando desconfianza). Por lo tanto el paso a la etapa

de viejo será el resultado de la acumulación de etapas y experiencias que a lo largo de la vida nos han permitido resolver las crisis.

Lo mencionado anteriormente nos recuerda que, como se destacó en la Agenda 21 "el acceso al universo cultural y simbólico en todos los momentos de la vida, desde la infancia hasta la vejez, como un elemento fundamental de formación de la sensibilidad, la expresividad, la convivencia y la construcción de ciudadanía". (GOMEZ GARCIA)

Para fortalecer la relación con el entorno y poder resolver eficazmente los estadios de crisis que nos plantea

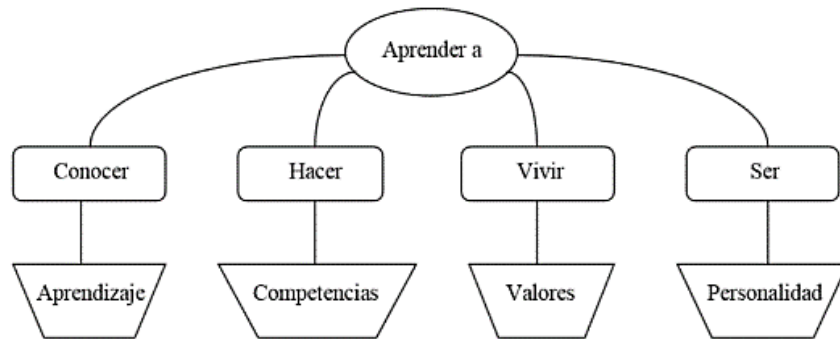
**Figura 08 Fases del ciclo vital según Ericksson**



Fuente: Elaboración propia de acuerdo al desarrollo psicosocial de Eric Erikson.

Erickson es importante contar con herramientas tales como la educación permanente (figura 09), que tiene como foco “fomentar el aprecio de los valores de progreso que identifican a la comunidad en la que estamos trabajando e incrementar el sentido de pertenencia, es decir, la capacidad de formar parte de un proyecto común que no satisface necesidades individuales inmediatas”. (García.)

**Figura 09 Educación a lo largo de la vida**



**Fuente : Animación sociocultural y relaciones intergeneracionales.  
Luis Gómez García.**

Por lo tanto, si comprendemos que la vejez es una parte en el correr del ciclo vital a la cual se llega después de haber pasado por diferentes etapas, y la transición de una etapa a otra se da a través de un periodo de crisis en el cual cada individuo resuelve los conflictos propios de la fase y, de manera positiva o negativa, consigue pasar a otro periodo del ciclo, entenderemos que pasar a la vejez no depende del momento en que nos jubilamos como una condición impuesta socialmente y por lo tanto no

debiéramos perder nuestra posición en la sociedad, más bien varía nuestro rol sin ser menos importante que las etapas anteriores.

**2.2.2 RELACIONES INTERGENERACIONALES.**

Hablar de las relaciones entre personas de generaciones no contiguas como una nueva forma de vincularse sería un error, ya que éstas son cotidianas e inherentes al ser humano; los hijos son el futuro, la prolongación de una historia familiar forjada por las generaciones anteriores: padres y abuelos. Estos últimos, quienes se encargaron de forjar las primeras relaciones, experiencias, educación formal e informal, que permitan generar identidad en los individuos del grupo familiar y entregar las herramientas para resolver conflictos y superar las etapas del ciclo vital, que se traspasan a las nuevas generaciones, transformarse en referentes.

Así, abuelos transfieren conocimiento a los padres, estos a sus hijos que aportan experiencias a sus hermanos. Los niños absorben tales cualidades y las utilizan en su interacción con el entorno y, conforme pasan los años, las transmiten a las generaciones venideras repitiéndose el ciclo. A pesar de ello uno de los problemas de las sociedades occidentales ha sido el distanciamiento de las generaciones a pesar del aumento significativo de la población adulta mayor y la importancia de promover este vínculo manifestada por diferentes organismos mundiales. (GUTIERREZ SANCHEZ & HERNANDEZ TORRANO, 2013)

En la declaración política de la Segunda Asamblea Mundial Sobre El Envejecimiento 2002, Madrid, España se destaca en su artículo 16:

Reconocemos la necesidad de fortalecer la solidaridad entre las generaciones y las asociaciones intergeneracionales, teniendo presentes las necesidades particulares de los más mayores y los más jóvenes y de alentar las relaciones solidarias entre generaciones. (ONU, 2002)

De esta manera se reconocen las relaciones intergeneracionales como una oportunidad para enfrentar el envejecimiento y revertir la connotación negativa que lo acompaña en la actualidad. Por un lado, para los AM se transforman en la posibilidad de mantener un rol activo dentro de la sociedad, nutrirse de experiencias y avances tecnológicos, entre otros beneficios. A los niños les brinda nuevas experiencias, conocimiento, referentes de vida,

**Figura 10 Aprendizaje intergeneracional desde la animación sociocultural**

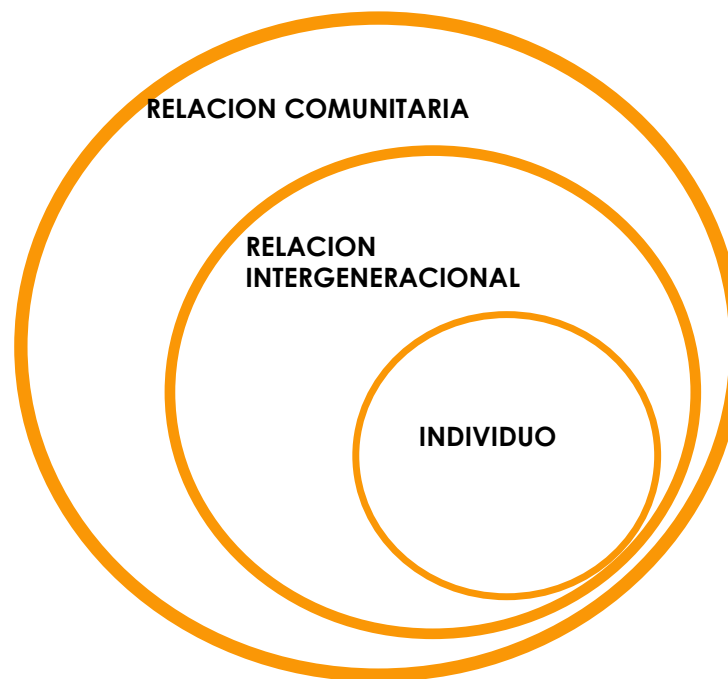
	Vivir	Ser	
Conocer	Compartimos lo que sabemos y lo que desconocemos	Del trazado de mapas ideológicos a la adquisición de nuevos roles sociales	Vivir
Hacer	Cooperamos como somos para transformar (nos)	Del conformismo con la conflictividad a la acción dialógica	Ser
	Conocer	Hacer	

Fuente : Animación sociocultural y relaciones intergeneracionales. Luis Gómez García.

mejora sus relaciones interpersonales, etc. Ambos se retroalimentan y decantan sus experiencias al resto del grupo familiar.

Una vez establecido el nexo entre generaciones es fundamental enfocarlo desde la perspectiva de la animación sociocultural (figura 10), que desencadene a través de la educación permanente, la inclusión social, expresividad cultural y relaciones comunitarias participativas. (García.) De esta manera la

**Figura 11 Relaciones intergeneracionales a través de la animación sociocultural.**



Fuente : Elaboración propia.

retroalimentación entre los individuos permitirá también obtener beneficios a nivel comunitario.

Así, la relación intergeneracional pasa de la fase de encuentro en que las partes se reconocen, a generar instancias de cooperación grupal que permitan, a través de procesos de intercambio, consolidar las relaciones sociales y promover la participación comunitaria, que haga de esta interacción un proceso sustentable. (figura 11)

Aún con todos los beneficios que estas relaciones generan a nivel individual y colectivo, no siempre existe la voluntad de generar estos vínculos por parte de las generaciones aludidas. Por eso, en la Segunda Asamblea Mundial sobre el envejecimiento realizada el 2002, se destaca la importancia de promover el respeto y solidaridad generacional de parte de los gobiernos y organismos internacionales. En esta materia el SENAMA identifica las relaciones intergeneracionales como la oportunidad de reconocer a las personas mayores como un capital social activo.

De esta manera si se busca generar un cambio social efectivo y un clima de respeto y cooperación entre las generaciones debemos participar todos activamente.



Fuente: Centro Diurno San Miguel.

## 2.3 OBJETIVOS

### ¿Qué objetivo se persigue?

**Poner en valor el patrimonio cultural tangible e intangible de nuestra sociedad, a través de un soporte que promueva la participación y organización de diferentes generaciones en beneficio de la comunidad.**

Cambiar la concepción negativa de la vejez e incentivar la creación de canales de ayuda que permitan el desarrollo de las habilidades y contribución de los Adultos Mayores a la comunidad.

Impulsar el desarrollo de un proceso educativo basado en la formación de valores y las experiencias.

Recuperar un edificio de conservación histórica rehabilitando sus instalaciones de acuerdo a los usos demandados por la comunidad.

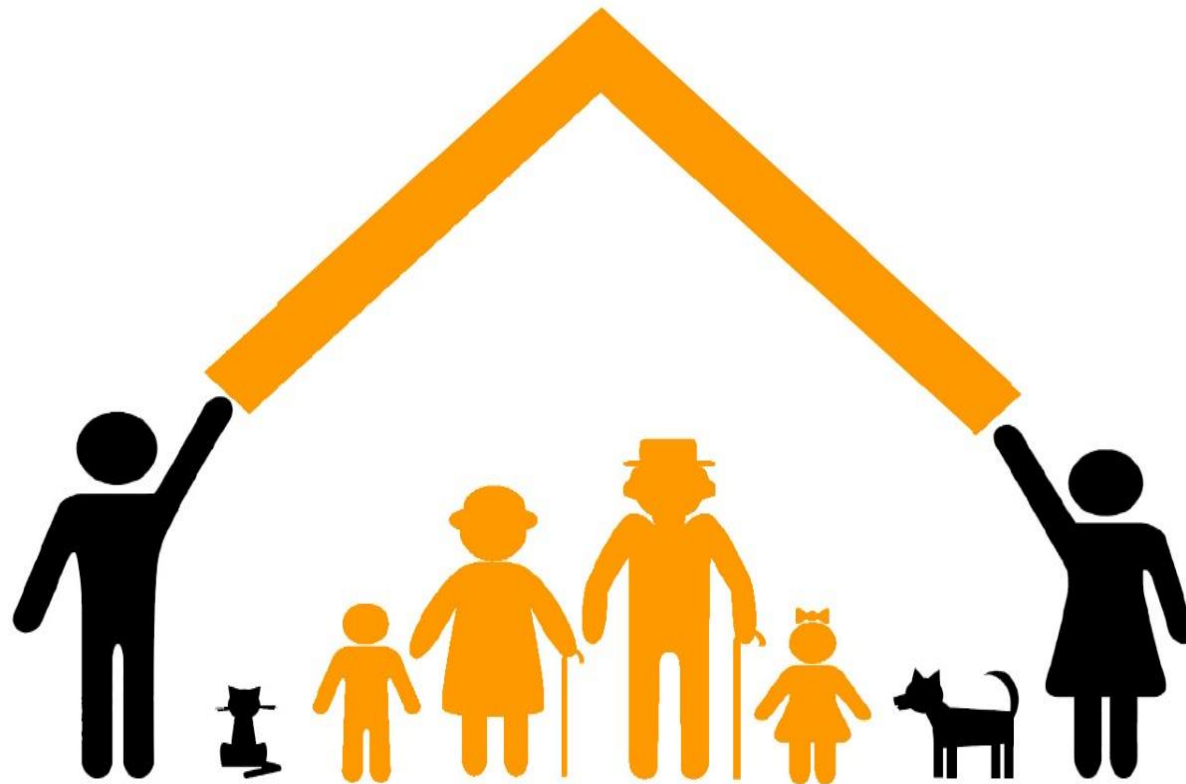
Integrar los programas intergeneracionales a nivel barrial, que impulsen la inclusión progresiva de los diferentes grupos etarios.

### ¿Cómo se pretende alcanzar el objetivo?

A través de un proyecto de arquitectura habilitado con servicios que faciliten el cuidado y óptimo desarrollo de niños y Adultos Mayores, se pretende reunir a toda la familia y a la comunidad en función del respeto y la solidaridad intergeneracional.

### ¿Por qué es necesario cumplir este objetivo?

La sociedad actual avanza a pasos agigantados y muchas veces no es posible cubrir las demandas de las familias. Por ello se busca responder a las necesidades de la vida diaria, tales como el cuidado y educación de los niños y el resguardar el envejecimiento activo de los Adultos Mayores.



# Capítulo 03 Proyecto

### 3.1. COMUNA

Como se menciona anteriormente, en mi trabajo en la Municipalidad de San Miguel en la Región Metropolitana, he sido testigo de las necesidades de la población y he podido comprender diversas intervenciones en el territorio que han llevado a la comuna a su estado actual.

Siendo uno de los "iconos" de la regeneración urbana en el Gran Santiago, con renovación constante de residentes y un índice de envejecimiento en alza, será diagnosticada y evaluada en profundidad en el transcurso de este proceso para una propuesta de proyecto de fin de carrera.

Ubicada en la región metropolitana, provincia de Santiago (figura 12), los límites actuales de la comuna se definieron en 1987, ya que anteriormente el terreno comunal era mucho más extenso abarcando las actuales comunas de San Joaquín y Pedro Aguirre Cerda, lo que marca el cambio de una comuna de carácter industrial a residencial. Sus límites son:

- **Norte** Se extiende por la línea del ferrocarril de circunvalación, ramal San Diego, límite con la comuna de Santiago, desde el cruce con la Avenida Santa Rosa hasta la intersección con el eje de la Avenida Presidente José Joaquín Prieto Oriente (Ruta 5 Sur).
- **Este** El eje de la avenida Santa Rosa (avenida en ampliación a dos pistas por lado), límite con la comuna de San Joaquín.
- **Sur** El eje de la avenida Lo Ovalle, límite con las comunas de San Ramón y La Cisterna.
- **Oeste** El eje de la avenida José Joaquín Prieto (Ruta 5 Sur), límite con la comuna de Pedro Aguirre Cerda.

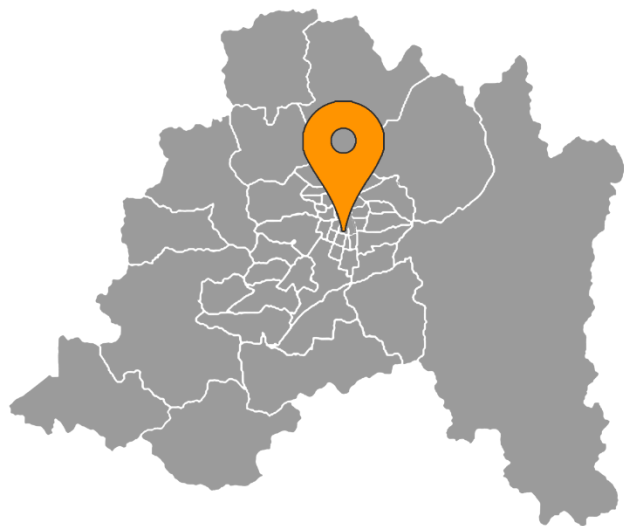
Es una de las comunas denominadas pericentrales, con privilegiada ubicación con respecto al centro, con 78.872 habitantes<sup>11</sup> en una superficie total de 9,5 Km<sup>2</sup>, lo que significa una densidad promedio de casi 78 hab/há. Según cifras del Censo 2002, el 16, 87% de la población de San Miguel se encuentra en el tramo de 60 y más años de edad, lo cual da cuenta de la presencia significativa de este rango etario, que a nivel metropolitano sólo alcanza un 11,05% de la población. (Municipalidad San Miguel, 2009)

---

<sup>11</sup> Censo 2002, INE.



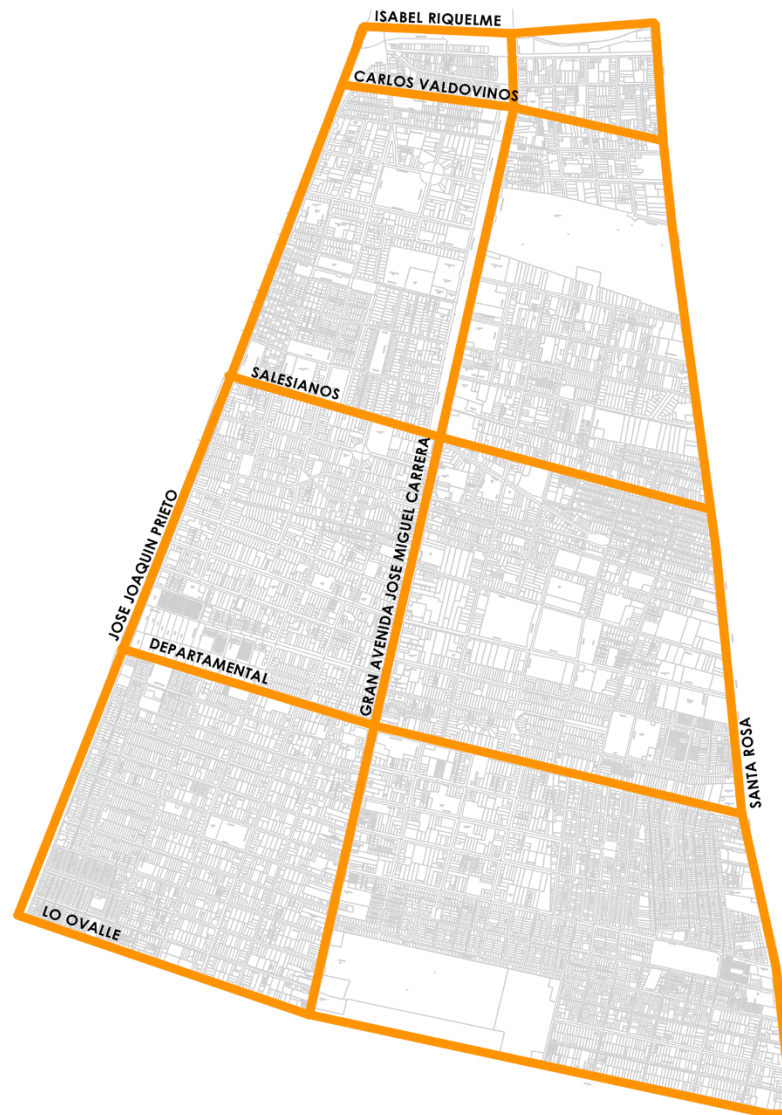
Figura 12 Ubicación y Límites de la comuna de San Miguel.



**UBICACION**

COMUNA: SAN MIGUEL, REG. METROPOLITANA  
 SUPERFICIE: 950 ha  
 POBLACION: 78.872 HAB.  
 DENSIDAD: 83 HAB/ha

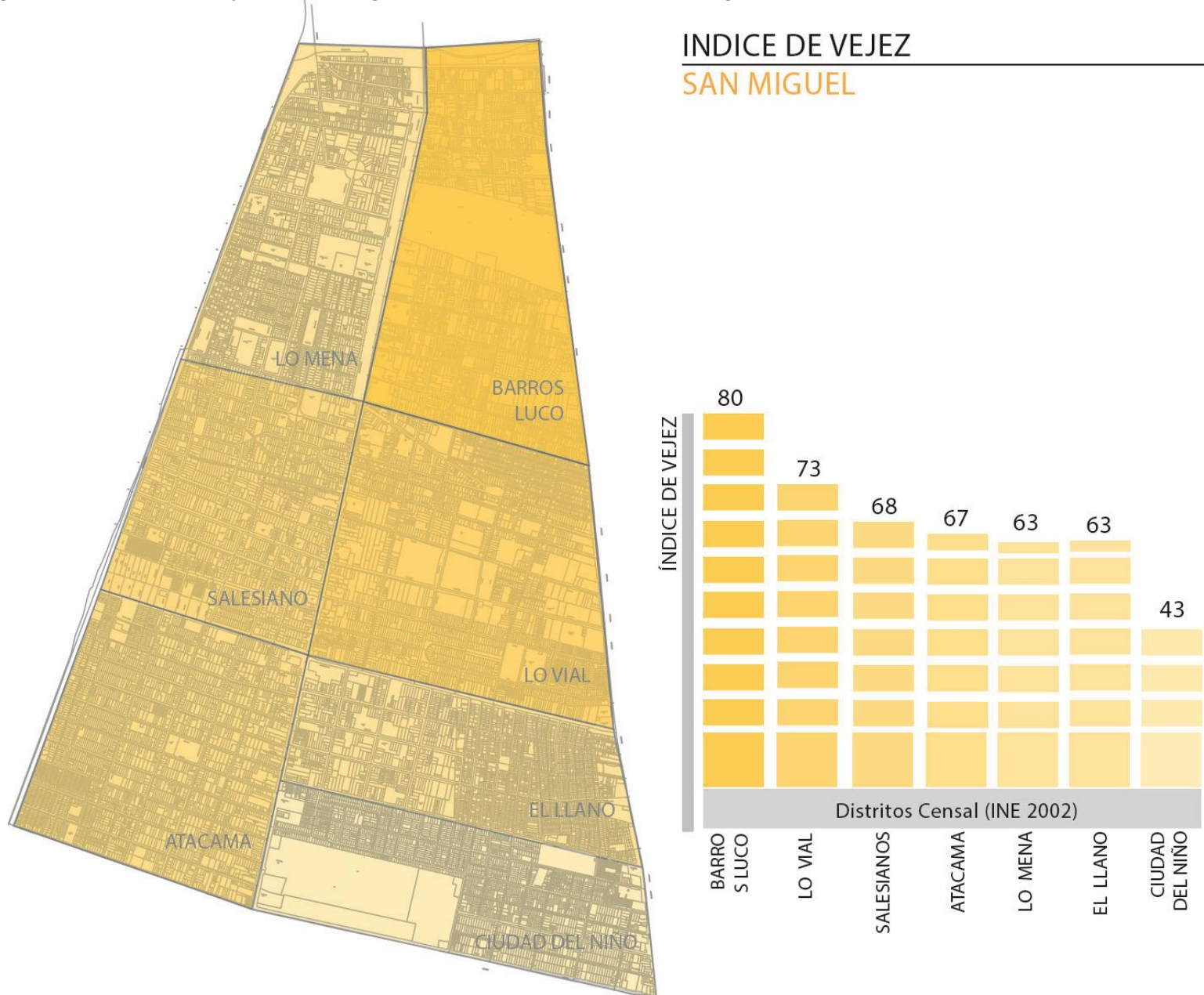
COMUNA DENOMINADA COMO PERICENTRAL  
 LIMITA AL NORTE CON LA COMUNA DE SANTIAGO,  
 SUR CON LA CISTERNA, AL ESTE CON SAN JOAQUIN  
 Y OESTE CON PEDRO AGUIRRE CERDA.



Fuente: Elaboración propia.



Figura 13 Índice de envejecimiento según distrito censal, comuna San Miguel.



Fuente: Elaboración propia de acuerdo a los datos proporcionados por el PLADECO vigente.

En torno a estos datos el índice de vejez en la comuna ha aumentado considerablemente: de 45 el 1992 a 64 en el 2002, de acuerdo a los cálculos establecidos en el Plan de Desarrollo Comunal. Como lo muestra la figura 01, son los distritos censales Barros Luco y Lo Vial los que presentan los índices más altos mientras la menor proporción de A.M. se encuentra en la circunscripción Ciudad del Niño, límite sur de la comuna (figura 13).

*Los datos del Censo 2002 señalan que la población de 65 años y más en San Miguel es de aproximadamente un 13% (1.060 habitantes), mientras que a nivel Provincia, región y país fluctúa entre un 8% y 9%. Sumado a lo anterior, al revisar las tasas de fecundidad de la década 1990-1991, es posible observar que la tasa a nivel país disminuyó de 23,5 a 17,6 nacidos vivos por 1.000 habitantes, mientras que en la comuna de San Miguel disminuyó de 24,2 a 14,0 nacidos vivos por 1.000 habitantes. Estos datos muestran que en San Miguel el fenómeno de "envejecimiento de la población" es aún más fuerte que a escala nacional (Municipalidad San Miguel, 2009).*

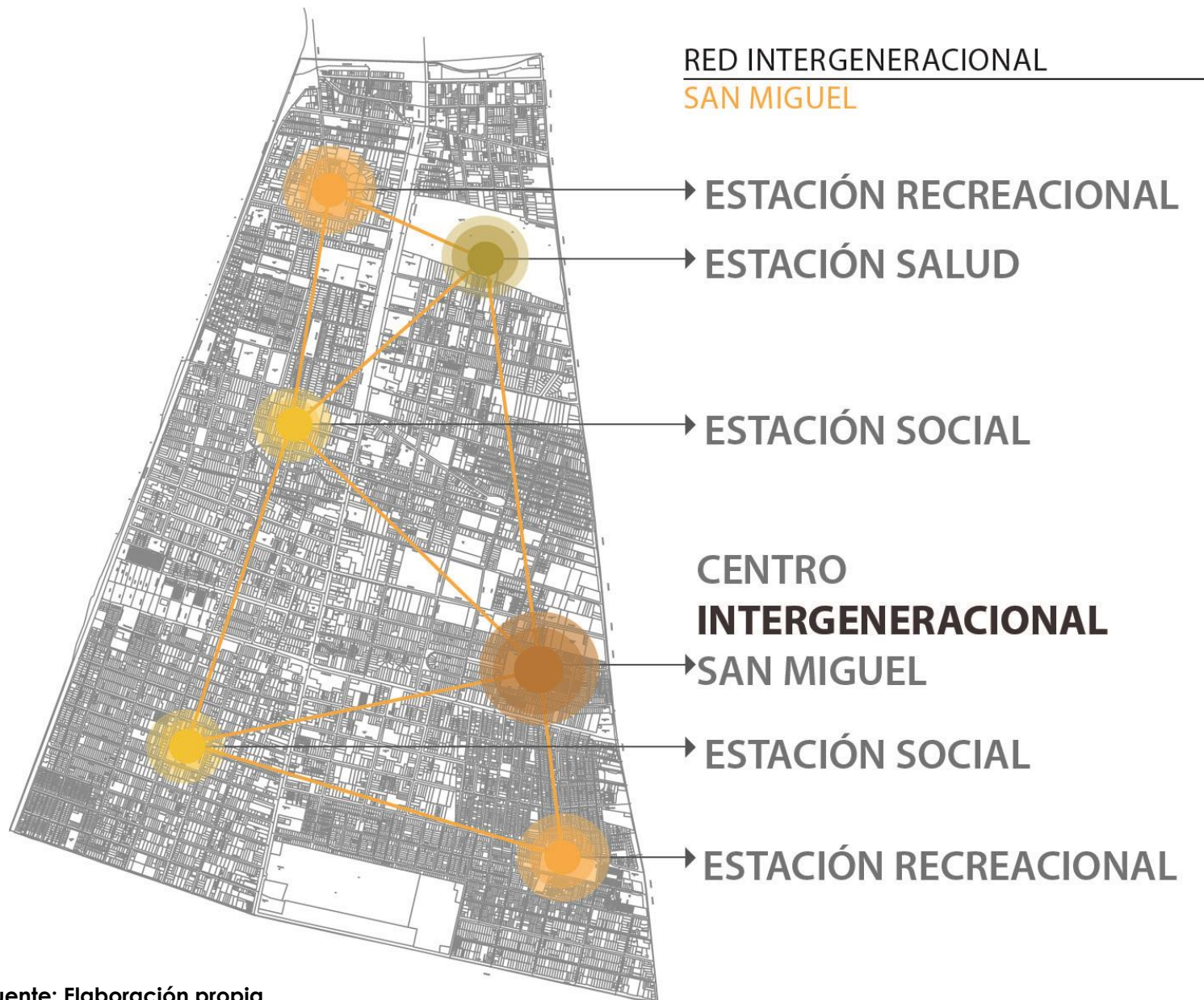
Actualmente existen 62 clubes de adulto mayor, lo cual representa el 23% de las organizaciones emplazadas en el territorio comunal. Por otra parte, los jóvenes y niños se distribuyen en organizaciones juveniles, deportivas y culturales de la comuna.

Del total de la población comunal 4.812 habitantes corresponden a niños de entre 0 y 3 años, y 10.875 habitantes entre 3 y 14 años, los que representan a un 20% de la población comunal. De acuerdo a los datos

proporcionados por la Junta Nacional de Jardines Infantiles (JUNJI) en la comuna existe un total de 48 establecimientos destinados a la educación prebásica (entre 0 y 3 años) de los cuales 23 son de administración municipal, y el resto se encuentra en manos de JUNJI e Integra. Estos establecimientos cuentan con una capacidad de 2.651 plazas, lo que representa un déficit significativo de cupos (JUNJI, 2015). Por otra parte, de los establecimientos educacionales pertenecientes al municipal rededor de 1.700 cupos no son utilizados ya que los problemas de equipamiento y baja calidad en los resultados académicos han hecho que los habitantes prefieran la educación particular o subvencionada. Por esto se hace necesario aumentar la capacidad para acoger a los niños de la comuna con una nueva propuesta educativa.

Para la ejecución de un proyecto intergeneracional es importante generar un plan que permita proporcionar de servicios de manera integral y que, de forma paulatina, acerque a los usuarios involucrados en el proyecto y a la comunidad. Por eso se propone generar una red intergeneracional con estación de salud vinculada al Complejo Hospitalario Barros Luco, estaciones recreacionales asociadas a los complejos deportivos comunales; estaciones sociales en los centros culturales, y por último, un Centro Intergeneracional que acoja a niños y Adultos Mayores de la comuna (figura 14).

Figura 14 Propuesta red intergeneracional para la comuna de San Miguel.



Fuente: Elaboración propia.

Actualmente la comuna cuenta con un Centro Día para el AM y una casa en la que se realizan talleres abiertos a la comunidad, pero ninguno de estos espacios cuentan con las condiciones técnicas y de confort apropiadas para acoger a diario a personas con movilidad reducida. Desde la Dirección de Desarrollo Comunitario reconocen que los esfuerzos se concentran en cubrir las necesidades inmediatas de los usuarios, pero que los recursos económicos no son suficientes. A pesar de esto están al tanto de que una de las necesidades principales es comprender sus dinámicas diarias y así acondicionar los espacios de manera adecuada.

Por lo tanto, el Centro Intergeneracional para la comuna de San Miguel se emplazará en las antiguas dependencias del Liceo A-90 Luis Galecio Corvera, de propiedad del municipio y que funciona actualmente como Centro Día para Adultos Mayores y bodega del archivo municipal.

En estas condiciones se pretende elaborar un **Centro Intergeneracional** para San Miguel, dentro de un sistema integrado de relaciones que promuevan la integración y generación del capital social, entendiendo que las transformaciones espaciales que se proyecten deben influir en el bienestar y mejorar calidad de vida de los habitantes. Este será entendido como el primer paso de esta red que se propone de sirva para articular este programa en la comuna.

### 3.2 EMPLAZAMIENTO

Las dependencias del Ex liceo Luis Galecio Corvera fueron ideadas por la Sociedad Constructora de establecimientos Educacionales, la cual fue creada por Ley N° 5.989 de 1937, como *organismo técnico, autónomo y responsable de dotar al país de establecimientos escolares y solucionar su déficit*. (TORRES GILLES, 2015) En aquella época la motivación era cubrir la demanda y fortalecer la educación pública en nuestro país. Sin embargo, desde el 2006 este establecimiento tuvo una baja sostenida de matrículas, lo que llevo a que el 2012 se decidiera cerrar el establecimiento con capacidad para 1000 alumnos y tan solo 175 matriculados.

Actualmente la edificación, en manos de la Corporación Municipal de San Miguel, funciona como bodega y archivo municipal y Centro Día para el Adulto Mayor. Se ubica en calle Darío Salas, distrito censal Lo Vial, zona del Plan Regulador Comunal ZU-2 y decretado como Inmueble de Conservación Histórica.

#### ICH INMUEBLES DE CONSERVACIÓN HISTORICA

##### Usos permitidos:

Equipamientos de culto y cultura, de educación, uso actual y en general aquellos que no alteren la configuración y conservación de los mismos.

##### Usos prohibidos:

Todos aquellos no incluidos como permitidos.

##### Disposiciones complementarias:



Los Inmuebles de Conservación Histórica se registrarán por lo dispuesto en el Artículo 20º de la presente ordenanza y se aplicarán las normas urbanísticas y disposiciones complementarias de la zona circundante cuando se autorice su intervención.

## ZONA ZU-2 RESIDENCIAL DE RENOVACIÓN

### Usos permitidos:

**1. RESIDENCIAL** Vivienda, sin perjuicio de lo cual, se autoriza la implantación de comercio en el 1er. piso. Aquellos uso definidos en el **Art. 2.1.25. de la O.G.U.C.** y los complementos a vivienda establecidos en el Art. 2.1.26. de la O.G.U.C.

**2. EQUIPAMIENTO** Comercio, culto y cultura, deportes, educación, esparcimiento, salud, seguridad, servicios, social. Cuando los servicios de carácter artesanal sean calificadas como "actividades productivas" no corresponderán a equipamiento de servicios, sin perjuicio de lo señalado en el Art. 2.1.28. de la O.G.U.C.

**3. INFRAESTRUCTURA** transporte como vías y estaciones de metro, estacionamientos. Sanitaria como canales de riego e Infraestructura Energética como ductos de distribución de gas.

**4. ÁREAS VERDES** Bandejes y platabandas, parque, plaza, jardines.

### Usos prohibidos:

Equipamiento científico correspondiente a Centro de investigación científica y tecnológica.

Equipamiento de comercio correspondiente a discotecas, empresa de control de peso de vehículos de carga, estación de

servicio, grandes tiendas, mercados, multitiendas, supermercados.

Equipamiento de culto y cultura correspondientes a canal de televisión, radioemisoras.

Equipamiento de deporte correspondiente a estadio.

Equipamiento de esparcimiento correspondiente a autocine, cabaret, circo, club de campo, hotel, hostería, motel, parque de diversiones, pista de espectáculos, quinta de recreo, sala de eventos, salón de baile, salón de juegos, zona de picnic y zoológicos.

Equipamiento de salud correspondiente a casa de reposo, clínica de recuperación médica, clínica psiquiátrica, hogar de ancianos, hospital.

Equipamiento de seguridad correspondiente a cárceles y centros de detención.

Equipamiento de servicios correspondiente a banco e institución financiera, asociación de fondos de pensiones, notario.

Equipamiento social correspondiente a sede asociación política, sede gremial, sede sindical.

Actividades productivas, exceptuando las señaladas en el art. 2.1.26. de la O.G.U.C.

Actividades de servicio de carácter similar al industrial.

Infraestructura correspondiente a disposición transitoria o final de residuos sólidos, estación ferroviaria, instalaciones de telecomunicaciones, instalaciones de televisión, plantas de tratamiento de aguas servidas, rodoviarios y terminales de locomoción colectiva urbana, terminales de taxis y radiotaxis, terminales de transporte terrestre.



### 3.3 ANÁLISIS FÍSICO-ESPACIAL DEL EDIFICIO ACTUAL

El predio en el cual se emplaza el edificio se encuentra al borde de una manzana, enfrentando un área verde. Su escala conversa con el entorno, preferentemente residencial con edificaciones de uno a dos pisos. (fig.15)

Predomina la horizontalidad y se enmarca con dos cajas de escaleras en los extremos del volumen (fig. 16).

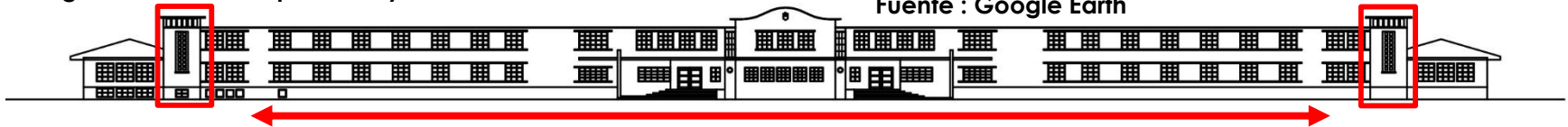
En su planta se identifica un eje de simetría que divide el edificio en dos patios. La idea de esto era diferenciar las aulas y patios de hombres y mujeres y compartir las áreas comunes como el gimnasio y los comedores que actúan como eje.

Las circulaciones horizontales son fluidas y se conectan perfectamente con las verticales que unen los dos pisos. Estas últimas se encuentran cerradas hacia el exterior y abiertas hacia los patios interiores.

Figura 15 Emplazamiento edificio



Figura 16 Elevación poniente y oriente de la edificación



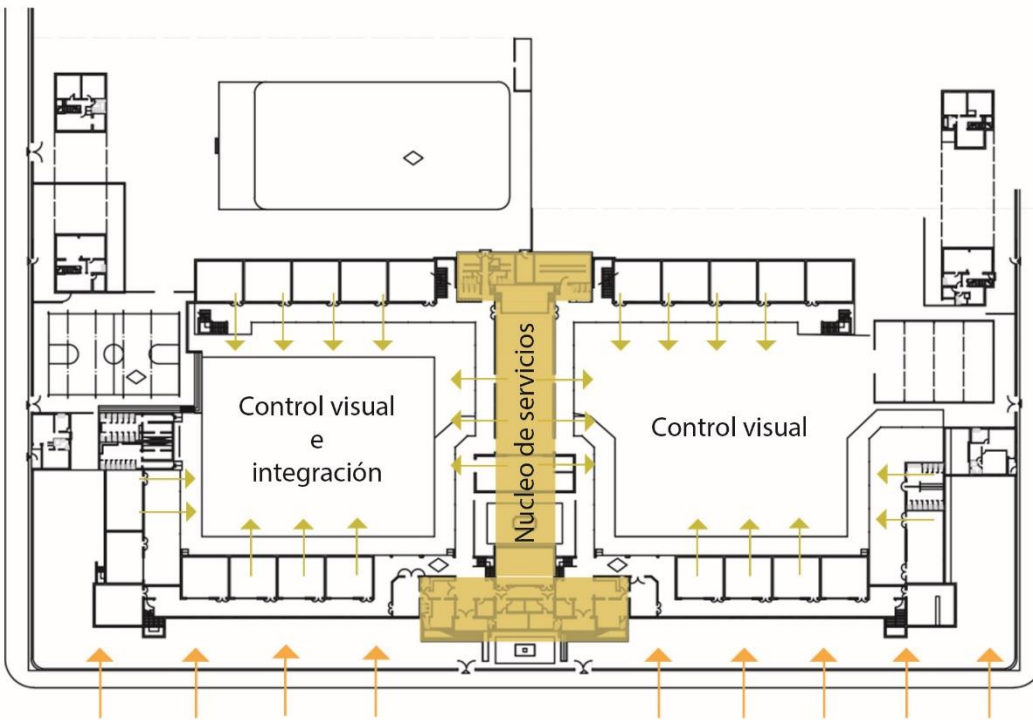
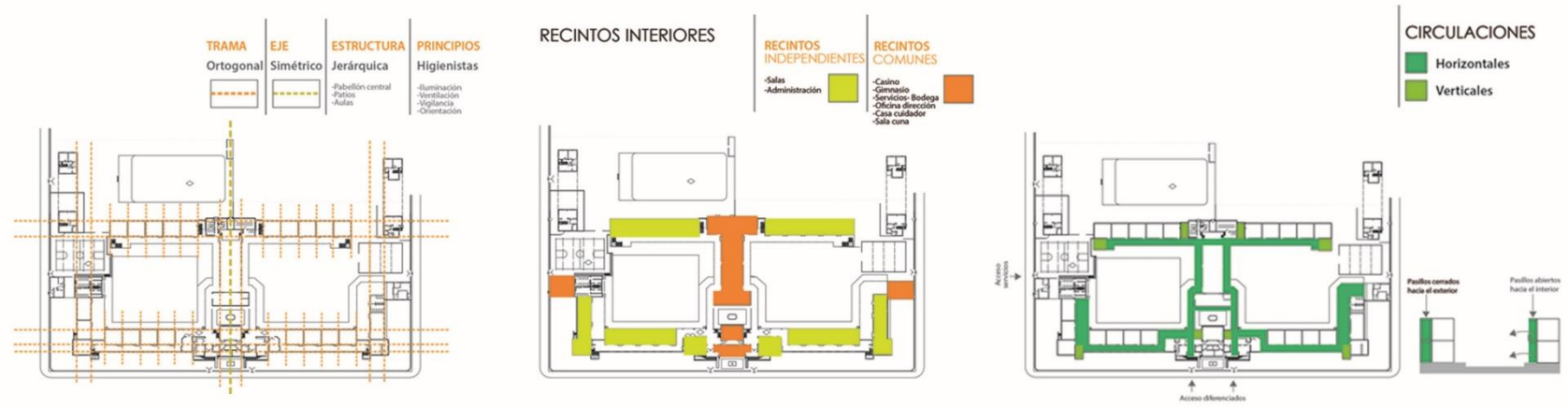
Fuente : Google Earth



Fuente : Elaboración Propia.



Figura 17 Análisis físico espacial.



Fuente: Elaboración propia.

**CARACTERÍSTICAS**

- División de espacios /separación / eje.
- Simetría
- Núcleo de servicios comunes
- Circulaciones continuas y fluidas.
- Pacios diferenciados
- Fachada impermeable /Ensimismada.
- Recintos amplios e iluminados.
- Control y vigilancia.



Vista desde calle Darío Salas.



Vista interior hacia el gimnasio



Vista interior pabellón trasero



Vista interior pabellón principal





Vista estado del patio sur



Vista estado del patio norte



Vista estado de pasillos segundo piso



Actualmente la estructura del edificio se encuentra en buenas condiciones. Sin embargo, se encuentra sub-utilizado: se ocupan tres salas como centro día para el Adulto Mayor y el resto de las aulas funcionan como bodegas de papeles y diversos materiales. Esto ha hecho que se deteriore, considerando también que luego de las tomas realizadas por los estudiantes el 2011, antes del cierre definitivo del establecimiento, la construcción sufrió daños en sus instalaciones sanitarias y eléctricas.

Al caminar por los pasillos da la sensación de que el tiempo se detuvo: aún encontramos el material didáctico pegado en sus aulas, los baños con leyendas escritas por los alumnos, los pupitres llenos de polvo.

### 3.4 PROPUESTA PROGRAMÁTICA

Como mencionamos con anterioridad este Centro Intergeneracional está pensado para responder a las necesidades de la vida diaria, tales como el cuidado y educación de los niños y el resguardar el envejecimiento activo de los Adultos Mayores. Por lo tanto, su programa estará compuesto por una sala cuna y jardín infantil, con una capacidad de 228 parvulos, que convivirán con un Establecimiento de Larga Estadía (ELEAM) y Centro día para Adulto Mayor, dando la posibilidad de residir a 85 ancianos, como de asistir solo a actividades diarias.

Si bien el plan regulador prohíbe expresamente la zona Equipamiento de salud correspondiente a casa de reposo, clínica de recuperación médica, clínica psiquiátrica, hogar de ancianos, hospital, el ELEAM se define como:

AREA DE ADMINISTRACION	INFANTIL	OF. DIRECCION	
		OF. EDUCADORAS	
		SALA DE ESPERA	
		SALA USOS MULTIPLES (REUNIONES, COMEDOR PERSONAL,CONTIENE LOCKERS, LO Y LAVAPIATOS)	
		SALA DE AMAMANTAMIENTO	
		SALA CONTROL SALUD	
		BAÑO PERSONAL DOCENTE PUBLICO Y/O DISCAPACITADOS	
		BAÑO PERSONAL DOCENTE	
		BAÑO PERSONAL AUXILIAR	
		BODEGA DE MATERIAL DIDACTICO NIVEL MEDIO	
		BODEGA DE MATERIAL DIDACTICO NIVEL SALA CUNA	
		BODEGA GENERAL	
		BODEGA MATERIAL Y UTILES DE ASEO	
ADULTO MAYOR	OF. DIRECCION		
	OF. DIRECTOR TECNICO (SALUD)		
	OF.COORDINADOR GENERAL		
	OF. TECNICO CONTABLE		
	SALA ESPERA		
	RECEPCION		
	SECRETARIA		
	BIBLIOTECA		
	SALA MULTIMEDIA		
	SALON DE USOS MULTIPLES		
GENERAL	INVERNADERO		
	BODEGA DE HERRAMIENTAS, INSUMOS INVERNADERO		
	SALA DE MAQUINAS/ASCENSOR		
	PATIO DE JUEGOS GENERAL		
	PATIO DE EXTENSION		
	PATIO DE SERVICIOS		
	CIRCULACIONES		
	MUROS		
	AREA SERVICIOS	INFANTIL	COCINA
			COCINA DE LECHE
BODEGA DE ALIMENTOS			
BAÑO PERSONAL DE SERVICIO			
ADULTO MAYOR		COCINA	
		BODEGA DE ALIMENTOS	
		BODEGA DE UTILES DE ASEO	
		SALA DE BASURA	
		COMEDOR AM	
		SALA DE USOS MULTIPLES	
ENFERMERIA			
HABITACION ENFERMERAS/CUIDADORA			
LAVANDERIA			
SALA ACOPIO INSUMOS, PAÑALES, CHATAS, MEDICAMENTOS			

“es aquel en que residen adultos mayores que, por motivos biológicos, psicológicos o sociales, requieren de un medio ambiente protegido y cuidados diferenciados para la mantención de su salud y funcionalidad” dicha definición señala que no podrán ingresar a estos establecimientos personas que presenten alteraciones agudas de gravedad u otras patologías que requieran asistencia médica continua o permanente.

En tal sentido, debe manifestarse, que el concepto de **“establecimiento de larga estadía para adultos mayores”, a que alude el punto precedente, es homologable al destino o actividad de hogares de acogida**, contemplado dentro del tipo de uso de suelo residencial definido en el artículo 2.1.25. de la Ordenanza General de Urbanismo y Construcciones, por corresponder a establecimientos del tipo de uso de suelo residencial de adulto mayor que no contemplan dentro de sus programas la atención de asistencia médica permanente. (MINVU, 2007)

De esta manera, y como el uso de hogar de acogida no está expresamente prohibido en la Ordenanza Municipal y se permite el uso residencial en zona ZU-2, no hay problemas para implementar el uso en el recinto.

Por lo tanto, el programa estará dividido en las siguientes áreas: administración, general, servicios, actividades y residencia. Esta última, solo para AM.

AREA DE ACTIVIDADES	INFANTIL	SALA DE ACTIVIDADES NIVEL SALA CUNA
		SALA DE MUDAS Y HABITOS HIGIENICOS
		SALA DE ACTIVIDADES NIVEL MEDIO
		SALA HABITOS HIGIENICOS
		SALA BANERA
	ADULTO MAYOR	GIMNASIO
		KINESIOLOGIA
		TERAPIA OCUPACIONAL
		SALA DE ACTIVIDADES
		CONSULTA MEDICA GENERAL/NUTRICIONISTA (ESCRITORIO, MUEBLES , PESA, CAMILLA)
		CONSULTA MEDICA SICOLOGO/PSIQUIATRA (ESCRITORIO, MUEBLES , DIVAN)
		CONSULTA ASISTENTE SOCIAL
		PELUQUERIA
		PODOLOGIA
		BODEGA GENERAL
CONSULTA DENTAL		
SALA ESPERA		
ORATORIO / CULTO		
AREA DE RESIDENCIA	ADULTO MAYOR	HABITACIONES AM DEPENDENCIA LEVE (CLOSET, ESTAR, BAÑOS)
		HABITACIONES AM DEPENDENCIA SEVERA (LAVAMANOS)
		SALA DE BAÑO
		BAÑO ADULTO MAYOR
		HABITACIONES AM PAREJAS (DUCHAS, WC, LAVAMANOS)
		ESTAR
KITCHENETTE		

El total del programa contempla la utilización de 7.837 m<sup>2</sup>, a la fecha.<sup>12</sup>

<sup>12</sup> Dato sujeto a modificaciones.

### 3.5 PROPUESTA CONCEPTUAL

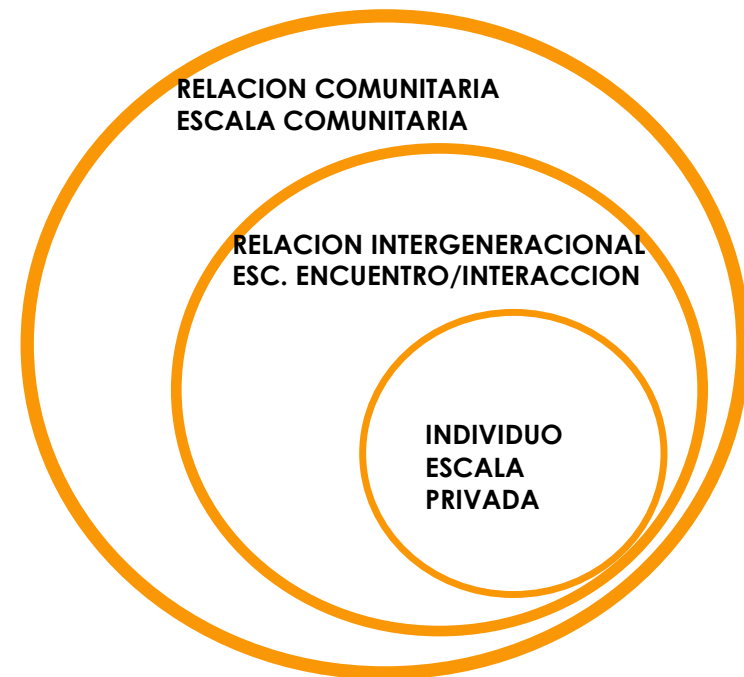
La idea de unir generaciones en un edificio que estaba planificado para separar a los alumnos por género plantea un desafío: buscar la actividad en que se puedan unir las dos generaciones y generar una relación de cooperación generacional mutua.

Si bien los usuarios de este proyecto tienen muchas veces características físicas y psicológicas opuestas, representa el inicio y fin del ciclo de la vida, nacimiento y ocaso de un organismo vivo.

Así, el proyecto buscara potenciar este eje de simetría identificado en la estructura original del edificio, pero esta vez con un eje de interacción y comunicación a través de la implementación de un invernadero, como un contenedor de ciclos biológicos. Además, cumplirá un rol educativo y generara un compromiso de parte de todos los usuarios que serán los encargados de mantener vivo este proyecto.

También se busca replicar la dinámica de las relaciones intergeneracionales a través de las animaciones socioculturales trabajando el diseño en tres escalas: individuo con espacios de privados; relación intergeneracional desarrollada en una escala media que permita el encuentro e interacción con los usuarios; y la relación comunitaria dada en espacios abiertos que permitan acceder a la experiencia intergeneracional.

**Figura 18 Escalas de proyecto en función de las Relaciones intergeneracionales a través de la animación sociocultural.**



**Fuente : Elaboración propia.**



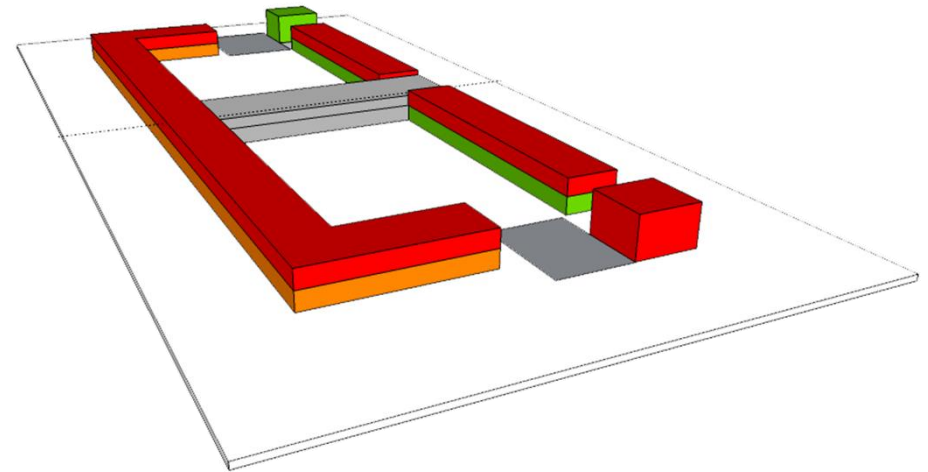
### 3.6 PROPUESTA ARQUITECTÓNICA/ PARTIDO GENERAL

Si bien se busca integrar dos generaciones y hacerlas convivir en un mismo espacio físico, hay que tener presente que no cuentan con las mismas características físicas, ni compartirán todas las actividades de la vida diaria. Además, es importante considerar la posibilidad de que no siempre habrá ánimo o disposición a la interacción de parte de todos los usuarios, y se deben cuidar los espacios de intimidad de cada individuo.

El primer criterio de intervención será la distribución del programa organizado desde de lo público a lo privado: en primer nivel las actividades que se desarrollan durante el día tales como sala cuna, jardín infantil (verde) y centro día de adulto mayor (naranja); y en segundo nivel las habitaciones del Establecimiento de Larga Estadía para AM (rojo) (figura 19).

El nivel de autonomía de los usuarios también determinara la intervención. De esta manera con conexión directa a la calle Darío Salas encontraremos: primer piso el centro día y administración y en segundo piso las habitaciones de los residentes AM autónomos quienes podrán salir realizar actividades tales como compras, asistencia a centros de salud, paseo de forma independiente. En la parte trasera del edificio se ubicará el jardín infantil, ya que, si bien los niños a medida de que avanza la edad van aumentando su autonomía deben mantenerse con supervisión de una educadora. Además, la residencia del segundo nivel contemplara adultos dependientes.

Figura 19 Distribución de las áreas en el edificio.



Fuente : Elaboración propia.

#### ESCALA COMUNITARIA

Para favorecer la relación con el entorno inmediato y compartir los beneficios de la convivencia intergeneracional con la comunidad haciéndola participe del proyecto, se respeta la escala original del edificio y

#### ESCALA ENCUENTRO E INTERACCION

En este nivel se propicia la interacción entre pares y entre individuos de diferentes generaciones. Para ellos se busca conservar la idea de recintos amplios y luminosos de la edificación. Además, la biblioteca e invernadero serán los programas comunes de niños y AM que se ubicaran en el eje, que a diferencia de la anterior división será permeable, física y visualmente.

Figura 20 Configuración espacial según nivel de dependencia



Fuente : Elaboración propia.

### ESCALA PRIVADA

Estará dada por las aulas en el caso de los niños, y por las habitaciones en el caso de los adultos mayores. Estas últimas diseñadas dependiendo del nivel de valencia de los usuarios.

El jardín infantil y sala cuna contarán con servicios higiénicos conectados a cada sala por necesitar artefactos diferenciados a los adultos y como manera de proteger a los niños del contacto con adultos en actividades íntimas.

Para esto, y basada en los principios de la accesibilidad universal, se trabajan cuatro tipologías de habitaciones:

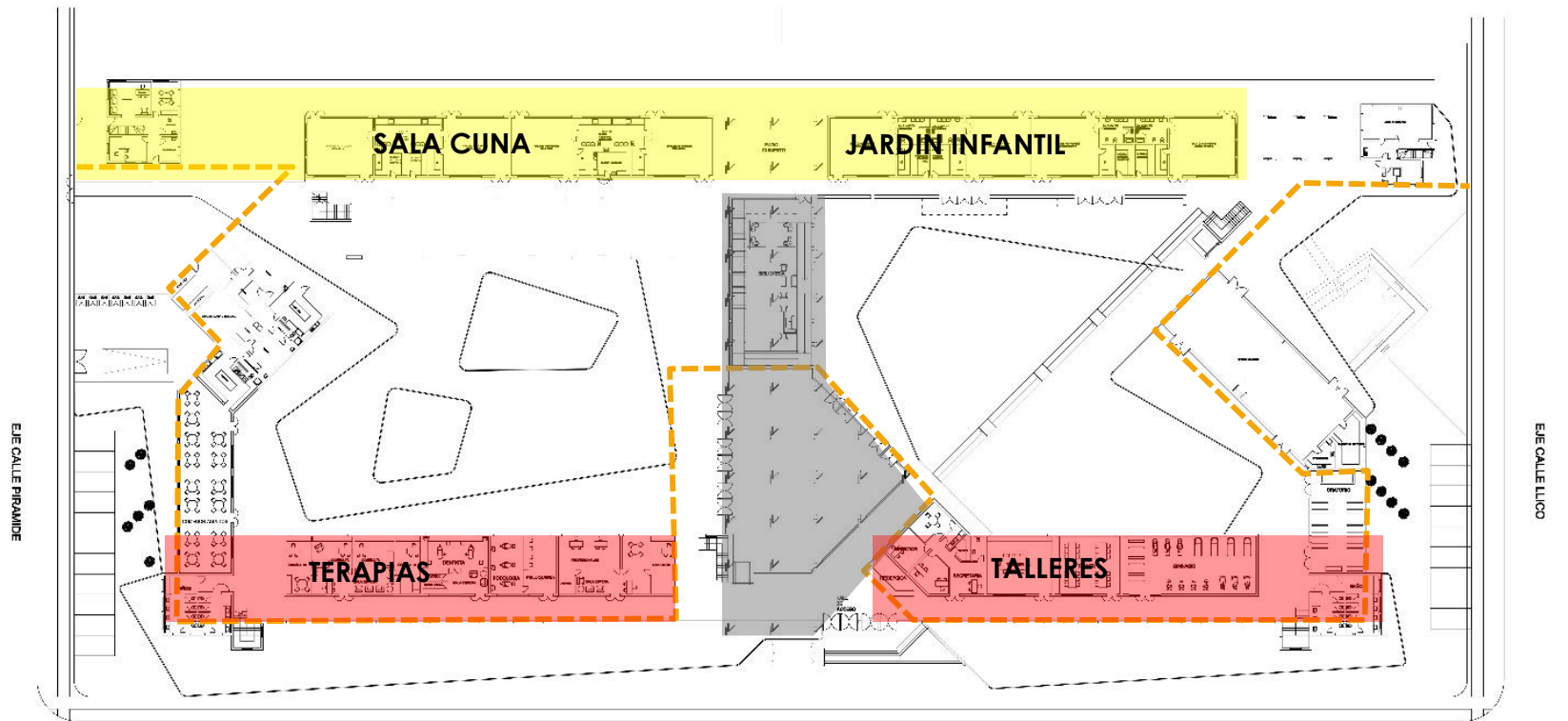
Habitación I: capacidad para 1 persona autovalente con servicios higiénicos integrados y vista al patio central.

Habitación II: capacidad para dos personas autovalentes o con dependencia leve. Cuenta con estar y baño al interior. Además comparte balcón con la habitación contigua de la misma tipología.

Habitación III: capacidad para tres usuarios con dependencia media a alta que requiera asistencia. No cuentan con baño al interior.

Habitación IV: pensada para acoger parejas autovalentes o con dependencia leve. Cuentan con servicios higiénicos.

Figura 21 Planta propuesta primer piso

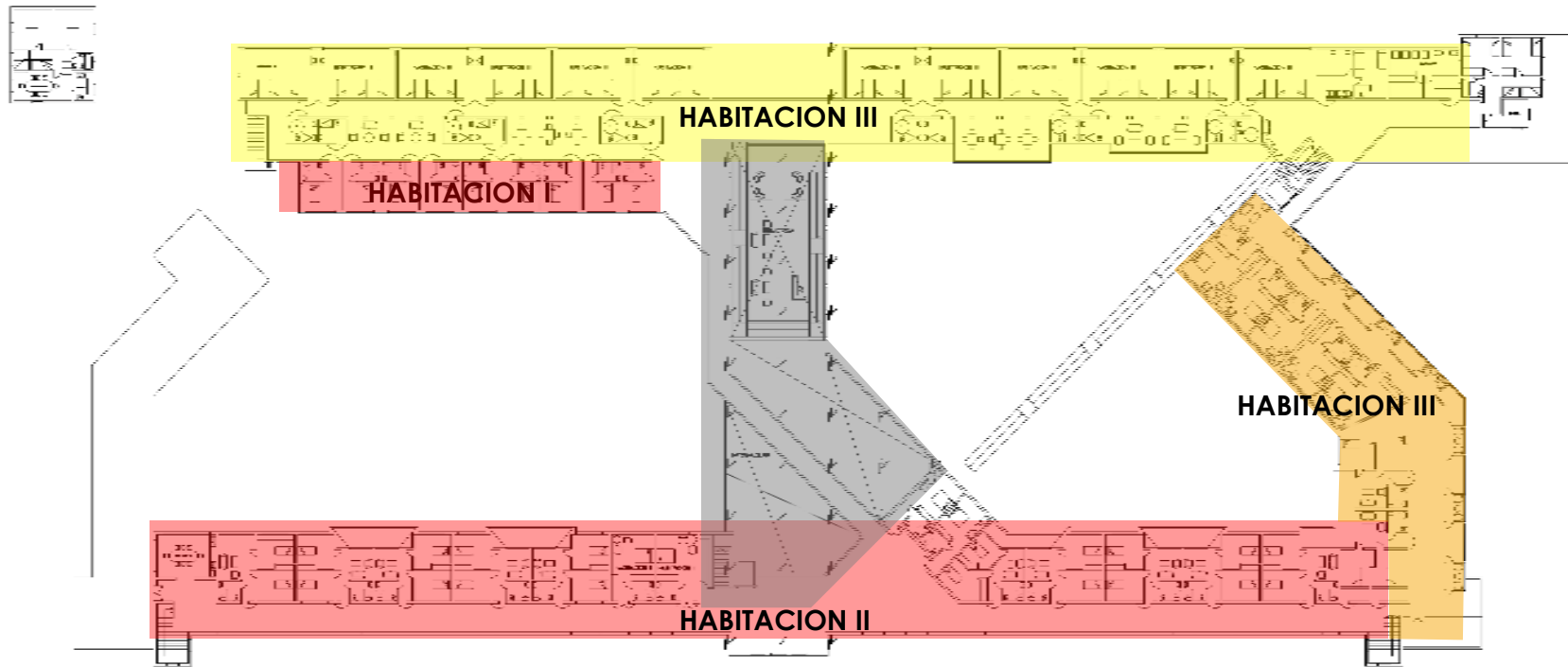


Fuente Elaboración propia

EJE CALLE DARIO SALAS

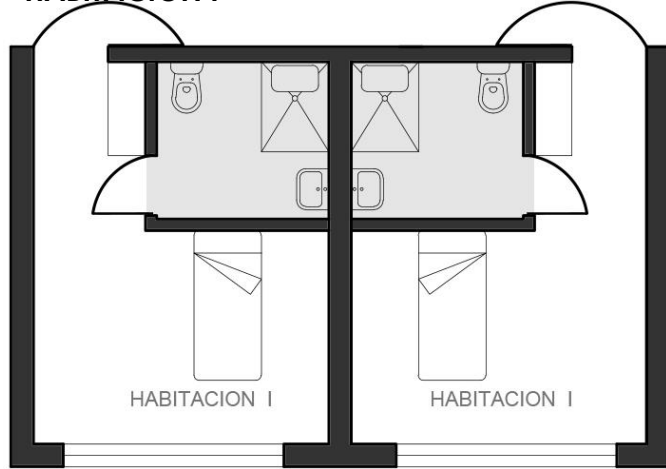


Figura 22 Planta propuesta segundo piso residencial distribución de las habitaciones .

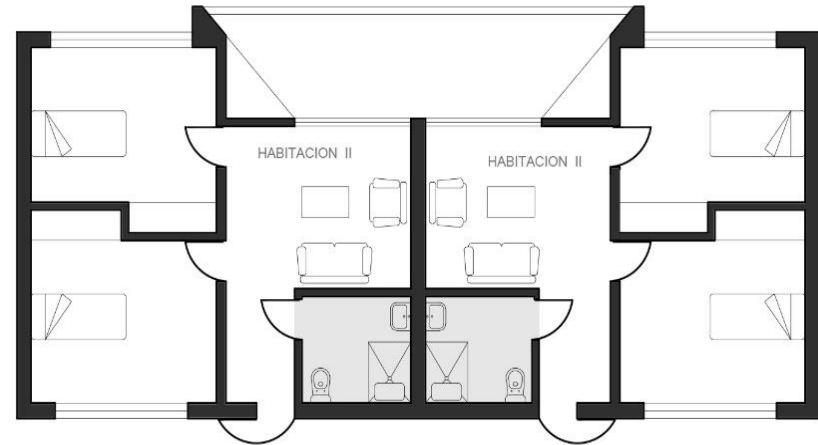


Fuente Elaboración propia

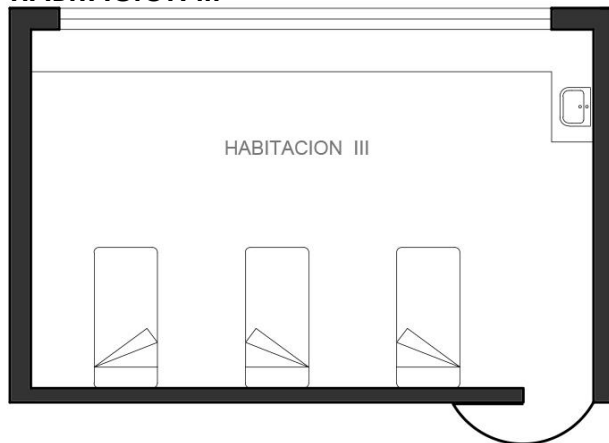
HABITACION I



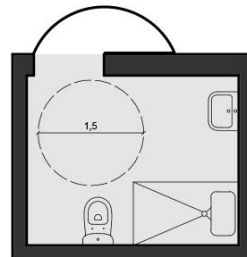
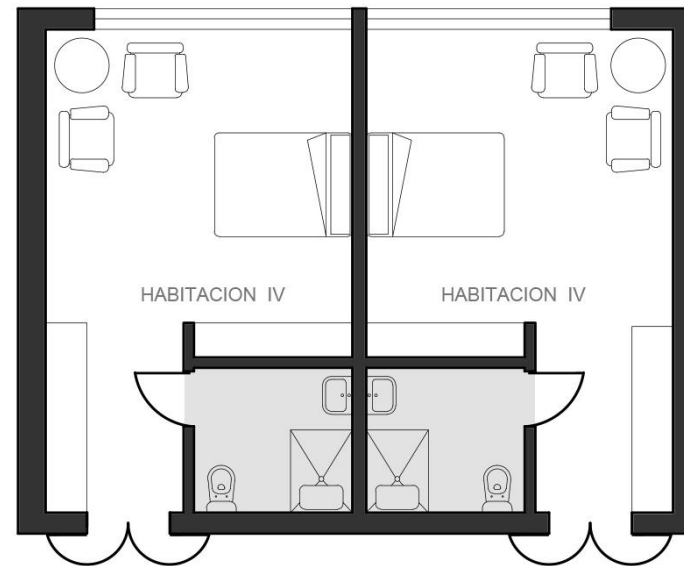
HABITACION II



HABITACION III

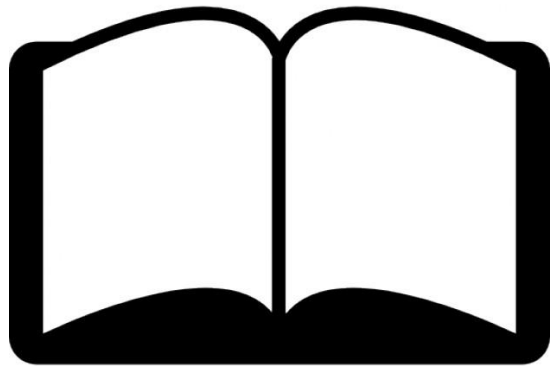


HABITACION IV









# Capítulo 04

#### 4.1 BIBLIOGRAFIA

- ADIMARK, C. (2014). *RADIOGRAFÍA DEL NUEVO ADULTO MAYOR: VIVIR HASTA LOS 100*. SANTIAGO.
- ARANIBAR, P. (2001). *Acercamiento conceptual a la situación del adulto mayor en América Latina*. SANTIAGO: CEPAL, ECLAC.
- Artículo 1º, Ley Nº 20.748*. (03 de MAYO de 2014). Obtenido de SENADO: [http://www.senado.cl/constitucion-politica-capitulo-i-bases-de-la-institucionalidad/prontus\\_senado/2012-01-16/093048.html](http://www.senado.cl/constitucion-politica-capitulo-i-bases-de-la-institucionalidad/prontus_senado/2012-01-16/093048.html)
- BID. (2007). INFORME DE POLITICA SOCIAL 2011. En MIDEPLAN, *INFORME DE POLITICA SOCIAL 2011* (pág. 205). SANTIAGO.
- CALVO, A., TARTAKOWSKY, A., & MAFFEI, T. (2011). *"TRANSFORMACIONES EN LAS ESTRUCTURAS FAMILIARES EN CHILE" Producto PMG de Género*. SANTIAGO.
- García., L. L. (s.f.). Animación sociocultural y relaciones intergeneracionales.
- GOMEZ GARCIA, L. (s.f.). *Animación sociocultural y relaciones intergeneracionales*.
- GUTIERREZ SANCHEZ, M., & HERNANDEZ TORRANO, D. (2013). *LOS BENEFICIOS DE LOS PROGRAMAS INTERGENERACIONALES DESDE LA PERSPECTIVA DE LOS PROFESIONALES*. *Pedagogía Social. Revista Universitaria*, 213 - 235.
- INE. (2010). *NUEVA ENCUESTA NACIONAL DE EMPLEO. MANUAL CONCEPTUAL Y METODOLÓGICO DISEÑO MUESTRAL*.
- INE. (2012). *INE*. Obtenido de [http://www.ine.cl/canales/menu/publicaciones/calendario\\_de\\_publicaciones/pdf/completa\\_vitales\\_2012.pdf](http://www.ine.cl/canales/menu/publicaciones/calendario_de_publicaciones/pdf/completa_vitales_2012.pdf)
- INGLES, R. (18 de DICIEMBRE de 2015). *SENAMA*. Obtenido de ENTREGAN RESULTADOS DE LA 4º ENCUESTA DE INCLUSIÓN Y EXCLUSIÓN SOCIAL DEL ADULTO MAYOR: [http://www.senama.cl/n6928\\_18-12-2015.html](http://www.senama.cl/n6928_18-12-2015.html)
- JUNJI. (2015). *Datos oferta y demanda San Miguel*. SANTIAGO.
- MIDEPLAN. (2011). *Informe de política social 2011*. Santiago.
- MINVU. (2007). *CIRCULAR ORD. Nº 0539 DEL 09 JULIO 2007; DDU – ESPECÍFICA Nº 54/ 2007*.
- Municipalidad San Miguel. (2009). *Estudio Actualización del Plan de Desarrollo Económico Social de la Comuna de San Miguel*. Santiago.
- ONU. (2002). *SEGUNDA ASAMBLEA MUNDIAL SOBRE EL ENVEJECIMIENTO*. MADRID, ESPAÑA.
- SENAMA. (2007). Dimensiones del envejecimiento y su expresión territorial, Ministerio de Planificación,. *CEPAL, Boletín Demográfico, 2003*, (pág. 16).

TORRES GILLES, C. (2015). *ARQUITECTURA ESCOLAR PÚBLICA COMO PATRIMONIO MODERNO EN CHILE*. SANTIAGO.

UNIDAS, N. (2002). *Declaración Política y Plan de Acción Internacional de Madrid sobre el Envejecimiento. Segunda Asamblea Mundial sobre el Envejecimiento Madrid, España*. España.

### **PÁGINAS WEB CONSULTADAS**

[www.senama.cl](http://www.senama.cl)

[www.junji.cl](http://www.junji.cl)

[www.latercera.com](http://www.latercera.com)





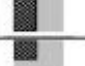



[www.sanmiguel.cl](http://www.sanmiguel.cl)

[www.plataformaarquitectura.cl](http://www.plataformaarquitectura.cl)




## 4.2 ANEXO

Ficha del Ex Liceo Luis Galecio Corvera del libro ARQUITECTURA ESCOLAR PÚBLICA COMO PATRIMONIO MODERNO EN CHILE. SANTIAGO, proporcionada en formato digital por la profesora Claudia Torres Gilles.



	Consejo Nacional de la Cultura y las Artes. Fondo Nacional de Desarrollo Cultural y las Artes. FONDART 2013. LINEA INVESTIGACIÓN NACIONAL, N° 7442:		<b>CODIGO N°:</b> 13130-03	
	<b>ARQUITECTURA ESCOLAR PUBLICA EN CHILE, REGISTRO Y VALORACIÓN DEL PATRIMONIO MODERNO</b>		<b>RBD N°:</b> 2/3	
F I C H A D E R E G I S T R O D E E S C U E L A S P U B L I C A S				
<b>IMAGEN PLACA</b> 		NOMBRE ACTUAL ESTABLECIMIENTO Ex Liceo Luis Galoico Corvera A-90		ARQUITECTO José Aracena
<b>ESTADO DE CONSERVACIÓN</b>				
REHABILITADA		MODIFICADA		MANTENCIÓN MÍNIMA
DETERIORADA		ABANDONADA		X
REFERENCIAS BIBLIOGRÁFICAS D_5606_41.2 / D_10265_51.1			REFERENCIAS WEB: <a href="http://diario.latercera.com/2012/02/24/01/contenido/pais/31-101552-9-danos-por-toma-provocan-el-primer-cierre-de-un-liceo">http://diario.latercera.com/2012/02/24/01/contenido/pais/31-101552-9-danos-por-toma-provocan-el-primer-cierre-de-un-liceo</a>	
<b>ASPECTOS URBANOS</b>		<b>ELEMENTOS PROPIOS DE LA TIPOLOGÍA ARQUITECTÓNICA</b>		<b>IMÁGENES DETALLES RELEVANTES</b>
EMPLAZAM. EN MANZANA			CUERPOS HORIZONTALES EN DIFERENTES PLANOS	X
		X	CAJA ESCALERA EN VOLUMEN VERTICAL	X
DISTRIBUCIÓN PABELLONES		X	COMPOSICIÓN ASIMÉTRICA	
		X	COMPOSICIÓN CUBICA	X
ANTEJARDÍN	PRESENTA	X	TERRAZAS	
	PARCIALMENTE		COLUMNAS CILINDRICAS	X
	NO PRESENTA		PASILLOS	X
NUMERO MÁX. DE PISOS	1		CORREDORES	X
	2	X	TECHUMBRES A LA VISTA	
	3 O MÁS		VENTANAS CUADRICULADAS	X
<b>ELEMENTOS PRESENTE EN ACCESO</b>		<b>PRGRAMA DE USO ORIGINAL</b>		
GRADAS	X	AULAS	X	
MARQUESINA	X	BAÑOS	X	
PILARES		COMEDOR-COCINA	X	
CHIMENEA		SALON- GIMNASIO	X	
CURVA		PATIO DESCUBIERTO	X	
VOLUMEN VERTICAL	X	PATIO CUBIERTO	X	
		SERVICIO MEDICO DENTAL		
		DIRECCION	X	
		INSPECCIÓN		
		BIBLIOTECA	X	
		TALLERES	X	
		CASA PROFESOR	X	
		INTERNADO		
INVESTIGADORES : C. TORRES, M. ATRIA, S. VALDIVIA, K. DIAZ				

	Consejo Nacional de la Cultura y las Artes, Fondo Nacional de Desarrollo Cultural y las Artes. FONDART 2013. LINEA INVESTIGACIÓN NACIONAL, N° 7442.			<b>CODIGO N°:</b> 13130_03		
	<b>ARQUITECTURA ESCOLAR PUBLICA EN CHILE, REGISTRO Y VALORACIÓN DEL PATRIMONIO MODERNO</b>			RBD N°: --    1/3		
F I C H A   D E   R E G I S T R O   D E   E S C U E L A S   P U B L I C A S						
<b>PLANO DE UBICACIÓN</b> 	<b>NOMBRE INICIAL ESTABLECIMIENTO</b> Grupo Escolar San Miguel		<b>NOMBRE ACTUAL ESTABLECIMIENTO</b> Ex Liceo Luis Galecio Corvera A-90		<b>AÑO CONSTRUCCION</b> 1941/1956	
	<b>PROPIETARIO</b> I. Municipalidad de San Miguel		<b>DIRECCIÓN</b> Darío Salas 5270, San Miguel		<b>TELEFONO</b>	
	<b>TIPOLOGIA</b>					
<input type="checkbox"/> LICEO		<input type="checkbox"/> LICEO POLI		<input checked="" type="checkbox"/> GRUPO ESC. X		
<input type="checkbox"/> ESC. SUP		<input type="checkbox"/> ESC. BÁSICA		<input type="checkbox"/> ESC. RURAL		
<b>IMÁGENES</b>						
						
						
						
	INVESTIGADORES : C. TORRES, M. ATRIA, S. VALDIVIA, K. DIAZ					

	Consejo Nacional de la Cultura y las Artes. Fondo Nacional de Desarrollo Cultural y las Artes. FONDART 2013. LINEA INVESTIGACIÓN NACIONAL, N° 7442.	<b>CODIGO N°:</b> <b>13130-03</b>	
	<b>ARQUITECTURA ESCOLAR PUBLICA EN CHILE, REGISTRO Y VALORACIÓN DEL PATRIMONIO MODERNO</b>	RBD N°:	3/3
F I C H A D E R E G I S T R O D E E S C U E L A S P U B L I C A S			
<b>PLANO EMPLAZAMIENTO</b> 	<b>NOMBRE ACTUAL ESTABLECIMIENTO</b> Ex Liceo Luis Galecio Corvera A-90	<b>ARQUITECTO</b> José Aracena	
 PABELLONES ORIGINALES EN EL CONJUNTO ACTUAL	<b>PLANIMETRÍA ACTUAL</b>		
I N V E S T I G A D O R E S : C . T O R R E S , M . A I R I A , S . V A L D I V I A , K . D I A Z			





