

DIEGO LAUTARO BARRENECHEA VILLARROEL
EL ARTE COMO PRÁCTICA ESPIRITUAL
Y EXPERIENCIA TRASCENDENTAL

Proyecto artístico para optar al Título Profesional de
Artista Plástico Licenciado, con mención en Pintura.

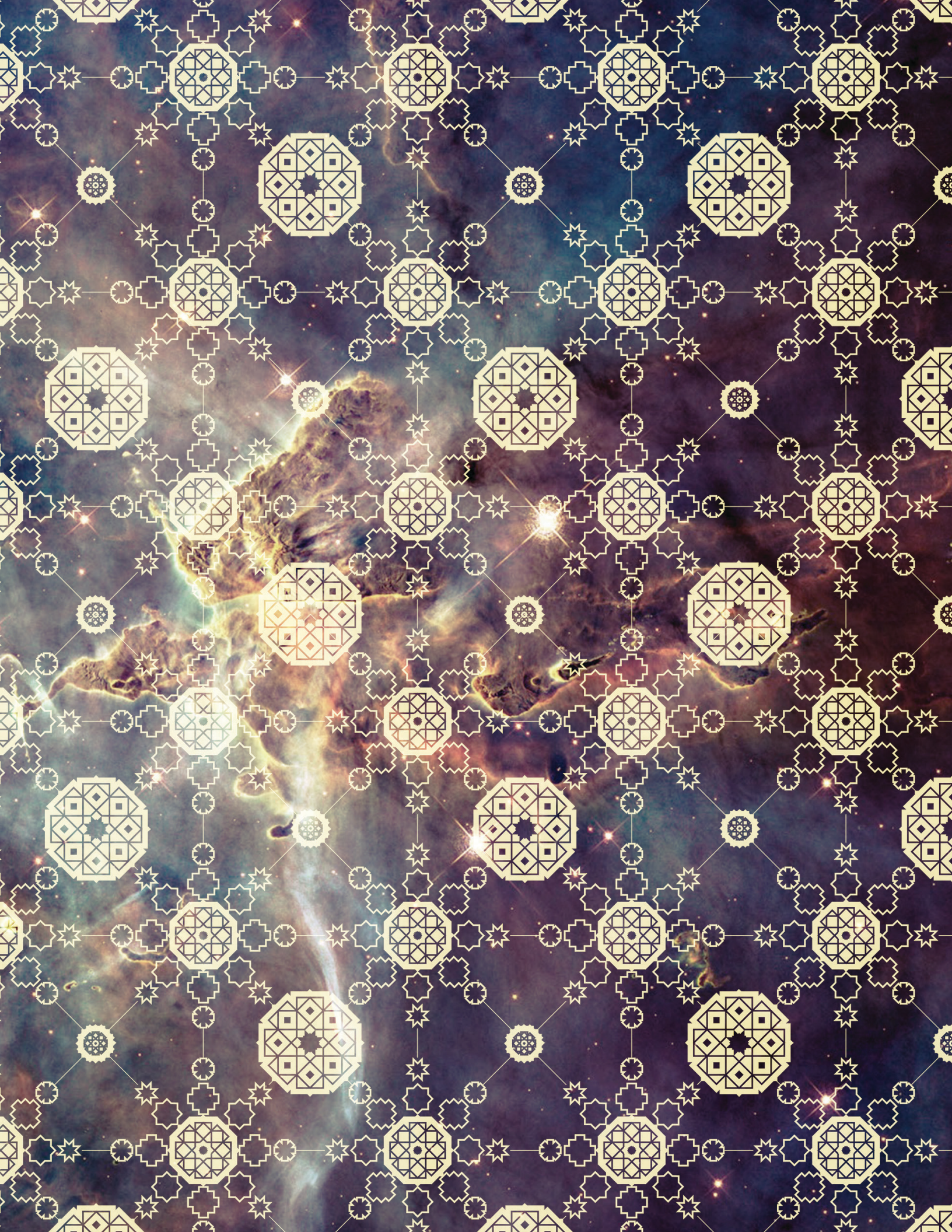


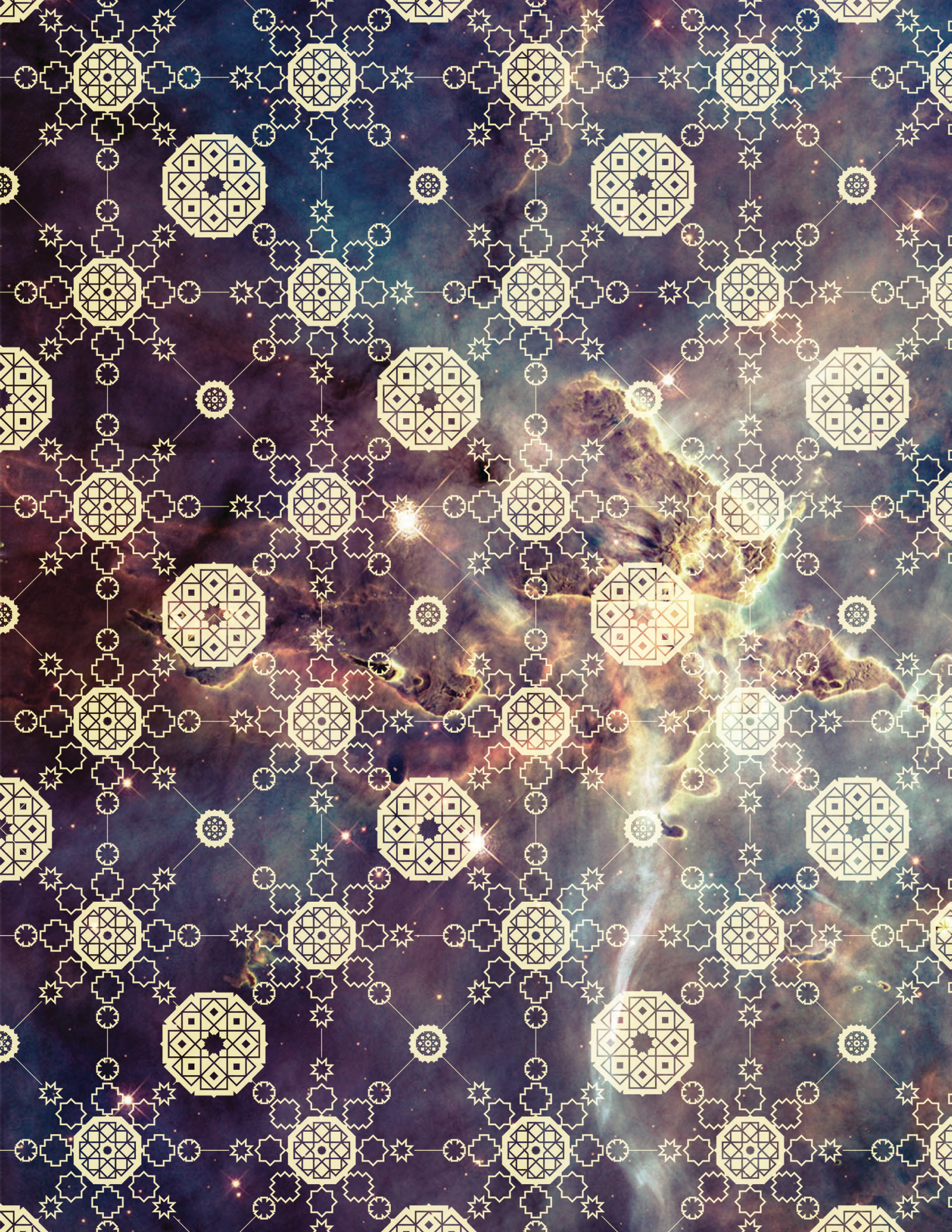
Profesora guía Guadalupe Álvarez de Araya Cid
Profesores informantes Byron Boyd y A. Cariceo

Santiago, 2016



UNIVERSIDAD DE CHILE
FACULTAD DE ARTES
DEPARTAMENTO DE ARTES PLÁSTICAS







Diego Lautaro Barrenechea Villarroel

Marzo 2015/Abril 2016

Exploración artística teórico-práctica para optar al grado profesional de Licenciado en Artes

Plásticas con mención en pintura

Profesora guía Guadalupe Álvarez de Araya Cid

Profesores informantes Byron Boyd y A. Cariceo

Universidad de Chile

Facultad de Artes

Departamento de Artes Plásticas

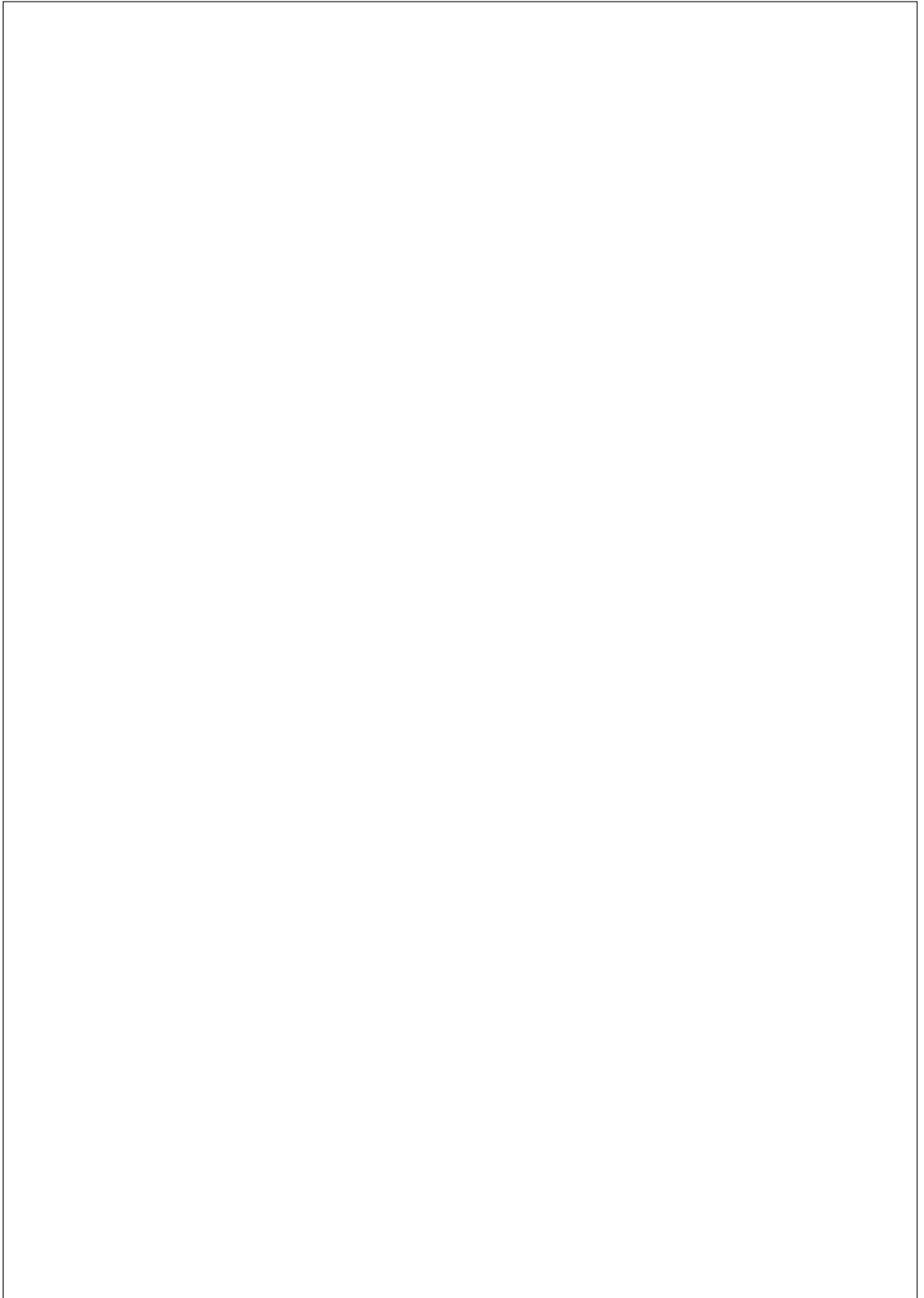
'No eres sólo el hogar de la ciencia [...]

También eres la sangre y la fuerza,

alas firmes de la libertad'

Julio Barrenechea, Himno de la Universidad de Chile

Ha sido —*pese a las luchas y la dispersión*— un trámite bastante satisfactorio y enriquecedor.



Agradezco a mis padres por su apoyo incondicional, brindando el amor, el espacio y las herramientas que he requerido durante mi formación académica. También quiero agradecer la ayuda y el buen humor de Guadalupe Álvarez de Araya Cid, quien me orientó de un modo preciso e impecable durante la elaboración del siguiente informe. A don Byron Boyd, por su buena disposición y su voluntad instructiva. Agradecimientos especiales para Adolfo Álvarez Dumont, por la fotografía en página 8. A Natalia Esmeralda Ramírez, Rubén Candia, Camilo Córdova, Paula Azaldegui, Ignacio Ramos y María José Romero, quienes me ayudaron con el montaje de la expo 'Kaliopé: Una Iniciación • El arte como práctica espiritual y experiencia trascendental • Memorias de una búsqueda entre el Ego y el Tao', efectuada el día 25 de Abril del 2016 en la sala 10 de la escuela de Artes en Las Encinas. También a Sergio Huneus, por sus aclaraciones en torno a algunos símbolos y conceptos taoístas.

Por último quisiera agradecer al Tao, por ser así como es, tan especial.

TABLA DE CONTENIDOS

| | |
|--|-----|
| PRESENTACIÓN: Memorias de una búsqueda entre el ego y el tao | 9 |
| OBJETIVOS Y METODOLOGÍA | 13 |
| DOGMA | |
| I. Infinitud | 17 |
| II. Acerca de las prácticas espirituales | 25 |
| III. El lenguaje simbólico | 29 |
| IV. Algunas tradiciones a considerar | 37 |
| V. El artista como héroe: Descalce de la concepción contemporánea del arte tras la búsqueda por la experiencia trascendental | 51 |
| RITUAL | |
| i A propósito de las decisiones exhibitivas | 65 |
| ii Búsqueda: Dispersión multimedial, caos, patrones y fractales | 66 |
| iii Iniciación: Una apropiación intuitiva del arte sagrado, mágico y ritual | 81 |
| CONCLUSIONES | 122 |
| GLOSARIOS | |
| A. Autores • Referentes | 123 |
| B. Símbolos • Conceptos | 134 |
| RESUMEN BIBLIOGRÁFICO | 144 |



Presentación
MEMORIAS DE UNA BÚSQUEDA
ENTRE EL EGO Y EL TAO

Para dar comienzo a este informe, quisiera presentarme brevemente, junto a las motivaciones que me llevaron a seguir este camino y los propósitos que pretendo cumplir.

Mi padre, Jaime Mario, me nombró Diego Lautaro en referencia a la unión entre el aventurero conquistador que encabezó a las huestes españolas a las tierras de lo que conocemos como Chile y el estratega libertador de Arauco que resistiera al invasor con insospechada destreza e ingenio. Diego significa ‘Instruido’, relacionado al saber didáctico. Por otro lado, Lautaro es la descripción de un veloz traro —halcón patagónico—. He descubierto algunas variantes simbólicas en el ejercicio de resignificar mi nombre que más adelante expondré. Del apellido Barrenechea, obtuve la fascinación por la lectura, cierto romanticismo y un simpático cabello crespo. De mi lado Villarroel y mi madre, Magaly Gloria, heredé la magia y la fantasía de una familia repleta de anécdotas que incluyen fenómenos parapsicológicos, como la premonición, las apariciones fantasmagóricas, el contacto con otras formas de inteligencia, la brujería y experiencias de dicha índole. Aproximadamente en 2005 comienzo a estudiar más seriamente y de forma paralela asuntos artísticos y espirituales, sin saber metodológicamente qué hacía, más bien explorando e intuyendo una correspondencia entre las expresio-

nes artísticas que saboreaba —libros, música, cine, comics, etc— y la nebulosa espiritual que impregna áreas diversas —por no decir todas— como la filosofía, la psicología, la matemática y la biología.

Ingresé a la Universidad de Chile el año 2008, a la carrera de Diseño Gráfico, interesado en la animación digital, la ilustración y las publicaciones. En la carrera tuve clases con artistas como Carlos Rojas Maffioletti —con quien aprendí a pintar acuarelas— y con Juan Guillermo Tejeda, maestro que se diferenciaba de sus pares docentes por su lucidez y autenticidad, con quien trabé una divertida amistad. Permanecí en ella hasta el tercer año, momento en que la producción gráfica es progresivamente subordinada al marketing y la persuasión mercantilista, formando no a alguien que busca expresar sus propias ideas, sino a un técnico comunicador visual que debe acatar las leyes del mercado. Fue entonces que en el 2011 ingresé a la Escuela de Artes en Las Encinas, con algunos ramos convalidados y múltiples tomas recreativas. Contando con las herramientas digitales aprendidas en diseño gráfico, en el 2012 escogí entrar al taller de ‘pintura’ de A. Cariceo, que más bien resulta ser una especie de laboratorio experimental y contemporáneo, donde en lugar de efectuar ejercicios formales y recibir una instrucción técnica, a partir de la influencia de las vanguardias y la herencia de nuestra escuela, es uno el que debe sostener su producción plástica acorde a su discurso personal. Difuminando el límite entre arte y vida, junto al artista Sebastián Escalona participamos durante el 2013 de experiencias y excursiones que

rompieron los muros académicos, como por ejemplo salidas a la montaña y a la playa, una sesión de respiración holotrópica y hasta una performance espiritista. Finalmente ingresé el último año de pregrado al taller de Francisco Brugnoli y Fernando Sánchez, donde ordené mi trabajo con mayor metodología en cuanto a mis influencias y propósitos, continuando mi libre producción artística y exploración técnica. Dicha libertad me valió distintos tipos de encuentros con el mundo académico —y sus límites, léase objetivos y parámetros— pues si el arte es experimentado como una actividad inherente al obrar humano y característica de un espíritu inquieto, resulta coherente con la inconformidad contestataria ante la estandarización castradora y la automatización sistematizada derivadas de nuestro modelo educativo —político, social y económico—. Mi obra es así un complemento de mi discurso y el fruto directo de la misión de emplear la facultad de crear nuestra propia realidad, nuestro propio imaginario mitológico, en el que seamos los héroes de nuestra historia personal, haciéndonos responsables de nuestro destino y sanando las heridas heredadas inmundando el mundo de sentido, en lugar de ser las víctimas sometidas por las circunstancias que sucumban a lo que dicte el amenazante e insostenible sistema. De dicho modo el arte resulta una herramienta de comunicación simbólica, que además del uso personal y colectivo para fijar y potenciar constructos psíquicos —sublimación, ya sea en modalidad de éxtasis catárquico o como exorcismo purgante, o un punto intermedio utilitario-pragmático-mágico, o por puro juego estético acorde a las técnicas disponibles y el estado de arte imperante—, extrae un rostro del zeitgeist

y sirve como legado material para la contemplación de la posteridad y quienes la transiten, ya sea en museos artísticos o arqueológicos.

El siguiente ejercicio reflexivo no busca profundizar exhaustivamente en explicaciones específicas demasiado eruditas. Su procedimiento es más bien confiando en el sentido, en las sincronicidades, las facilidades otorgadas por la tecnología y el circuito cultural. De esta búsqueda, las citas extraídas de los diversos medios resultan una sucesión de aforismos y frases concatenadas por la libre asociación de los conceptos cosmovisionarios que construyen la postura artística con la que me identifico y adhiero, uniendo los distintos puntos que trataron diversos autores en síntesis con mi propia formación, cerrando la imagen que se ha dibujado en mi deambular académico universitario. Las conclusiones o aterrizajes de dicho recorrido no se buscan imponer como un ideal consumado o una verdad absoluta, sino más bien como el esclarecimiento de un itinerario ético individualista por recorrer, que todavía debe enriquecerse y perfeccionarse ante la seguridad de que el saber y su aplicación práctica nos permitirá fluir en libertad mientras que la sanación —personal y colectiva— producirá modos de vida más armoniosos y artísticos que faciliten el uso sabio de nuestro potencial humano. Así, la primera parte de este informe constituye el dogma, o la teoría que me ha inspirado, mientras el ritual, ha sido la experimentación y desarrollo concreto de mi obra propiamente tal.

OBJETIVOS Y METODOLOGÍA

OBJETIVO GENERAL

Desarrollar un cuerpo de obra a partir de la concepción de una visión espiritual-trascendente del arte reconstitutiva de su función como medio de construcción de una realidad sagrada.

OBJETIVOS ESPECÍFICOS

- Constituir una estética que integre en la obra y a modo de collage, distintos fragmentos culturales que proceden de diversas prácticas simbólicas.
- Articular en las obras un conjunto de prácticas procedentes de lo chamánico y la magia como vías de acceso a lo sagrado.

METODOLOGÍA

El informe se divide en dos secciones, la primera de ellas titulada ‘dogma’ recopila las distintas influencias ideológicas, informaciones pertinentes y la investigación en torno al objetivo general. La segunda parte, ‘ritual’, comienza con las consideraciones para el montaje de las obras a presentar, seguido de algunas obras que desarrollé a lo largo de la carrera hasta el mapa conceptual con el fin de dar cuenta del primer objetivo específico —a esta parte le llamé ‘la búsqueda’—. La última sección, a la que nombré ‘iniciación’, reúne las obras de Kaliope en cerámica y fundición dentro del contexto del segundo objetivo específico. Para

finalizar, se incluyen las conclusiones con respecto a mi trabajo plástico e investigativo añadiendo los glosarios de conceptos y autores explorados.

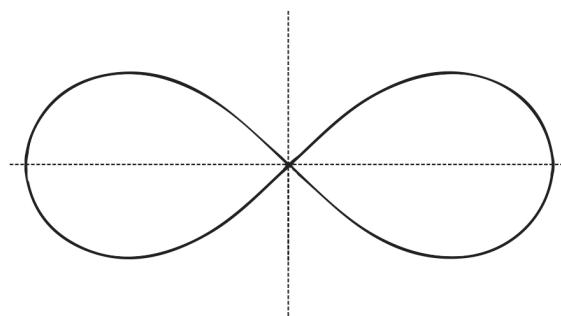
D O G M A



*Están las tres vías
Y el cuarto camino
Está también
El óctuple sendero
Entre la dualidad
La vía del medio
Ser uno mismo:
Todo el Universo
Ain Soph deviniendo
Trascendente y absurdo
Del camello al león
Por último al niño
El artista juega,
Tiene mucho sentido*



I. INFINITUD



$$(x^2 + y^2)^2 = 2a^2 (x^2 - y^2)$$

La lemniscata ha sido utilizada para simbolizar el concepto de ‘infinito’. Corresponde al lugar geométrico cuyo producto entre las distancias de los puntos pertenecientes a la ecuación con los puntos focales es igual a una constante. Abarcar el infinito, abrazar la totalidad, es una aspiración utópica. No obstante, tal pretensión ha sido el meollo central de las diversas tradiciones religiosas y místicas, cuyos apoteósicos profetas han difundido desde la experimentación de un mismo estado que, como nos recuerda Claudio Naranjo¹, ‘en la tradición cristiana se lo solía llamar Dios, [...] en el budismo se lo llama budeidad, en el taoísmo, Tao, y en el yoga, la liberación.’²

En el presente, buscando el ideal de abarcar la totalidad exclusivamente a

¹ Ver en glosario de autores y referentes.

² Claudio Naranjo, *El viaje interior -en los clásicos de oriente-*, Barcelona, Ediciones La Llave, 2013, página 11.

partir del estudio de los fenómenos, el persistente dogma científico positivista ha equiparado toda mística a mera superstición, y, como previeran tantos sabios, el avance de la tecnología ha sido estratégicamente utilizado por el entramado del poder político-económico no para liberarnos de nuestro sometimiento a la materia, sino para administrarnos con mayor facilidad y perpetuar la esclavitud que nos azota. Así, el llamado actual y la conclusión de diversos líderes espirituales³ es a que cada individuo aspire a la iluminación, lo que implica superar toda ideología y racionalización para poder disfrutar intensa y libremente de los sabores de la vasta gama que ofrece la experiencia humana, dejar de ser esclavo del mundo y la mente y a superar la lucha por la supervivencia acoplándonos armoniosamente con la totalidad del universo, obrando desde la plena conexión con el presente, trascendiendo el miedo y ganando la totalidad al haber renunciado a toda posesión.

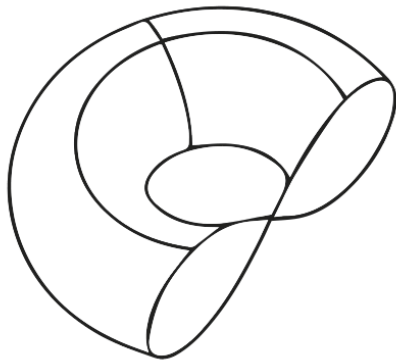
A partir de estas ideas, la concepción del artista como héroe no se enfoca desde la perspectiva patriarcal-occidental que sobredimensiona la individualidad y el genio egoico, sino desde la visión del ser humano que crea una realidad concreta coherente con su 'ser superior' y el brote espontáneo de sus dotes innatos. Deviene de este modo como un ideal de liberación antitético al del ciudadano

³ De los múltiples referentes repartidos por la historia y en la actualidad, ya sean chamanes, místicos, psicólogos o filósofos, uno de los más contemporáneos y claros es Eckhart Tolle, ver en glosario.

atrapado en las normas sociales, en las creencias de tendencia, aprisionado por los grilletes que su cultura le ha impuesto. Para comprender dicha visión pueden servir tanto las ideas que entrega la concepción oriental —que vive el arte como un yoga y una experiencia sensible que recrea el funcionamiento de la naturaleza—, la perspectiva americana indígena —que no diferencia el arte de la vida—, como también los postulados de algunos psiconautas y pensadores psicodélicos (Terence McKenna, Luis Racionero), además de, por supuesto, multitud de artistas visionarios, hermetistas o de tendencias místicas. A tales ideas se les ha llamado ‘filosofía perenne’ o metafísica, y su relación con el mundo del arte (en su semblante sagrado) ha sido abordada por algunos tradicionalistas y académicos como René Guenón, Ananda Coomaraswamy, Victoria Cirlot y Raimon Arola, entre otros⁴.

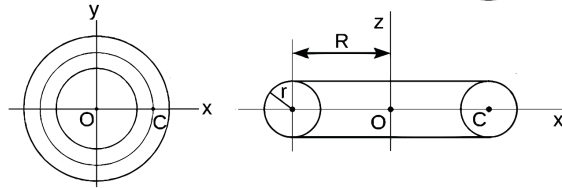
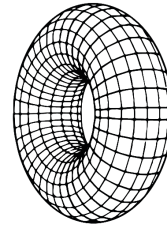
Más allá de la dualidad, los opuestos coinciden: como es arriba, es abajo. La visión mística y tradicional del arte —desde su concepción hermética de un ideal sagrado y superior—, debe conjugarse con el juego formal-conceptual que nos propone el arte contemporáneo, en busca de una síntesis entre la evolución técnica y el obrar espiritual. Restituir la sacralidad al arte cotidiano, nos permite vivirla como una experiencia trascendente, es decir, que más allá de la multiformidad de sus manifestaciones, en su esencia guarda el mismo espíritu de unici-

⁴ Ver autores mencionados en glosario de autores.



TOROIDE

$$x^2 + y^2 = (R + \sqrt{r^2 - z^2})^2$$

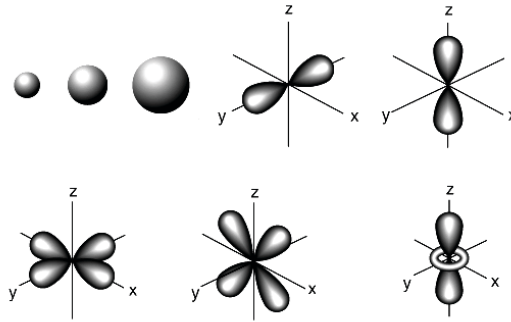


dad, que en su contemplación efectiva nos permite equipararla a la experiencia mística, bajo la cual observador y observado se funden mientras se conectan el instante y la eternidad.

La lemniscata es la sección bidimensional de un corte transversal tangente a la circunferencia interior de la figura conocida como ‘toroide’. Esta estructura geométrica con *forma de dona* se repite en diferentes niveles —las órbitas por las que se mueven los electrones, el aura humana, un quásar, una manzana—, representando la dinámica básica de expansión y contracción de la materia, idea que también podemos observar en los símbolos de la Flor de la vida, el *Sri Yantra*, la *Merkaba*, la *Chakana*, el Cubo de Metatrón, el *Yin Yang*, el *Hunab Ku*⁵, las figuras

⁵ Ver en glosario de símbolos y conceptos.

⁶ Más relaciones de esta índole y su explicación profunda pueden hallarse en los dvd's y conferencias del científico y explorador Nassim Hamein, director de investigación del Resonance Project Foundation.



ALGUNOS ORBITALES ATÓMICOS.

Al rotar la lemniscata por su eje horizontal obtenemos una de las formas más comunes de orbitales atómicos, junto con formas esféricas y toroidales.

del fenómeno conocido como *crop circles* —círculos de las cosechas—, entre otros⁶. La matemática dual del I Ching coincide con el lenguaje binario a través del cual traducimos información, imágenes y sonidos en ceros y unos, como también con la combinatoria del ADN que en 64 codones alterna y reproduce el material genético⁷. Las estructuras orgánicas poseen en sí mismas un lenguaje matemático que explicita las leyes que rigen en la creación física y su procreación. La contemplación de la vastedad y complejidad de las diversas formas de la naturaleza y sus ciclos, despierta el espíritu creativo humano, confluyendo en la elaboración de símbolos, patrones geométricos, arquitectura y, en definitiva, una estética trascendental que ha guiado el desempeño humano en sus variantes histórico-geográficas particulares⁸.

⁷ Revisar *El I Ching y los misterios de la vida*, por Martin Schönberger, 1973-1981, versión digital en <http://www.noosfera.cl/noosfera.edu/biblioteca/adn-iching.pdf>

⁸ Ver *Estética primordial y arte visionario*, Elías Capriles, Ediciones La Llave, Vitoria, España, 2000.

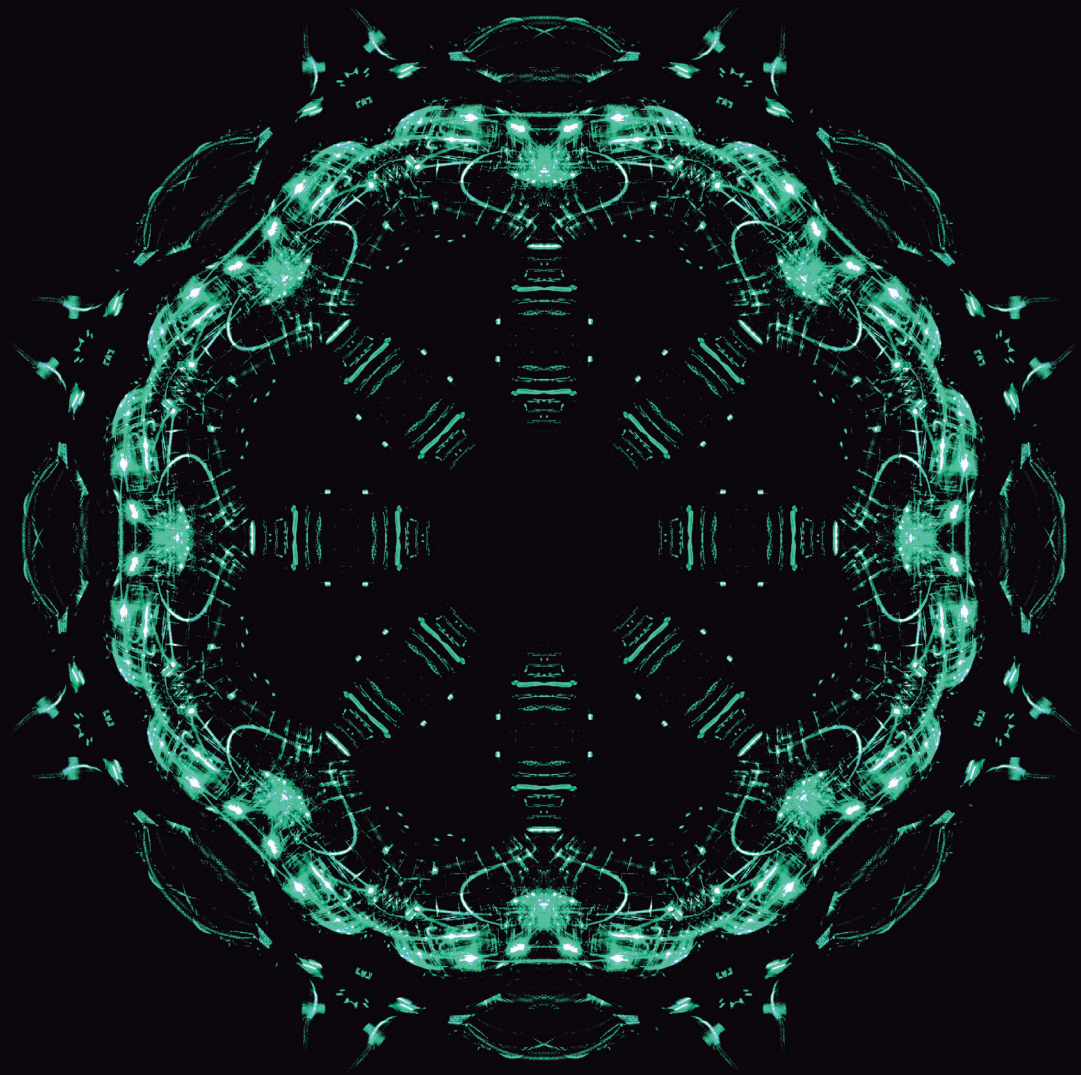
En un mundo desacralizado, el ímpetu por cifrar y dominar la naturaleza ha opacado sistemáticamente nuestra contemplación y capacidad de fusionarnos con ella. Digamos que el lado *Yang* ha sometido sin compasión al lado *Yin*. La consciencia de dicho hemisferio reprimido a punta de dogmas malentendidos y miedo impuesto a base de masacres, resurge gracias a la capacidad de escuchar y entender el dolor, y es en este proceso que las enfermedades —tanto físicas, psíquicas y sociales— vienen a reclamar un papel, paradójicamente, sanador. La saturación de los estados emergentes gestados durante siglos de represión y desviación de la alegría y simpleza del puro disfrute de vivir —podríamos decir, la influencia opacante que ha tenido la *avidya* sobre la *aletheia*⁹—, evidencian la urgencia por aplicar terapias que faciliten la exteriorización de símbolos y complejos psíquicos, en su infinito despliegue de posibilidades imaginativas, a la vez que subliman y permitan integrar nuestras sombras en favor de nuestro propio bienestar y plenitud, configurando una unidad en equilibrio y sintonía, completa y realizada. Podemos entender así el poder que emanan las performances, las intervenciones artísticas, los actos simbólicos y psicomágicos o, más directamente, el poder terapéutico y sanador del arte.

⁹ Ver conceptos en glosario.



*El círculo se cierra
La espiral se abre
El retorno eterna
Da la vuelta
Ya tú sabes*





II. ACERCA DE LAS PRÁCTICAS ESPIRITUALES.

El artista constituye misteriosamente la auténtica obra de arte a través de una vía mística. Aislada de él, ella toma vida propia y se constituye en algo individual, una entidad independiente que respira en forma autónoma y posee una existencia material real.

VASSILY KANDINSKY, Sobre lo espiritual en el arte.

Teorizar acerca del *espíritu*¹ suena redundante y dudoso: cualquier noción espiritual que se limite al futuro post-mortem nos aleja por completo de nuestras circunstancias espacio-temporales, de nuestro cuerpo y nuestro lenguaje. Los mitos, entendidos como la irrupción de lo divino en el tiempo primordial —aquel punto en el horizonte donde se unen las líneas de la Historia y la Magia— han sido la fuente y el sustento espiritual sobre el que se han asentado las grandes culturas de la civilización humana. *El espíritu es el fuego primordial de la consciencia.*

Para poder avanzar en el asunto, hay que comprender la noción de espíritu como una supra-teoría, es decir, una cosa en sí misma más allá de las concepciones mentales que se puedan tener acerca de ella, pero cuya contemplación y/o experimentación nos permite llevarla a una aplicación práctica en nuestro empeño mundano. La naturaleza de dicha cosa no está limitada por el mundo fenoménico ni por la forma, pero los contiene como la *Láttice*² a la partícula.

¹ Para aclarar, consideraremos que los términos y conceptos referentes a ese misterio original del que brota todo sentido y manifestación, ya sea 'Dios', 'Espíritu', 'Tao', se equiparan.

² Ver en glosario.

El objetivo operacional de todo buscador espiritual —distinto a un líder religioso— es establecer una conexión más directa con el espíritu. Esta conexión con el espíritu o iluminación engloba a los fenómenos de unión mística, también denominados éxtasis, hierofanía, experiencia visionaria. Dicho estado de sumergir la consciencia ordinaria en los distintos planos superiores, como un fenómeno transversal a la humanidad, ha sido formulado visualmente acorde a las culturas y sus contextos históricos. Para establecer u ordenar dicha conexión con el mundo abstracto, estas tradiciones se han valido de sistemas que involucran el despliegue de todo un imaginario gráfico, fórmulas cifradas, códigos geométricos, símbolos y ritos.

No obstante, algunas de las prácticas pueden carecer de representaciones gráficas y desplazarse a experiencias meditativas, contemplativas o performáticas. Algunos de los procedimientos que conducen a la revelación de lo sagrado tienen en común su caracter extático, como por ejemplo el yoga, el consumo ritual de plantas enteógenas o el tantra y la alquimia sexual. De modo resumido, consisten en técnicas y ejercicios que a través del control del ritmo respiratorio, la concentración y conducción consciente de la energía mediante la atención vigilante o la alteración directa de la química neuronal, permiten acceder a estados de consciencia acrecentada por medio de la apertura de las puertas perceptivas.

Para el caso del arte, esta facultad creativa y develadora vendría a representarse

por la idea de traer el Cielo a la Tierra, o bien, servir de nexo entre el mundo de las ideas y el de la forma. Dicha unión se grafica en el hexagrama número 11 del *I Ching*, llamado Tai, La Paz³, signo que describe la penetración del espíritu en la carne, estado que replica la energía original de la creación, donde la Tierra florece fértil y próspera, manifestando la diversidad de la vida en todas sus escalas. La frase de Pico della Mirandola, ‘hacer magia no es otra cosa que fecundar el mundo’, nos conecta a una idea central: el arte y la magia —ya sea chamánica, alquímica o de la naturaleza que fuese— tienen un origen común. Una vez reconocida esta relación, se plantea la urgencia de que dicha cualidad sea reclamada y llevada a la praxis por una población cada vez mayor, hasta configurar una masa crítica que geste la metamorfosis hacia lo inimaginable, haciendo un arte de la vida humana en comunidad, disfrutando en comunión con la experiencia artística.

³ Ver *I Ching*, el Libro de las Mutaciones, Richard Wilhelm, Editorial Sudamericana, Buenos Aires, 2009, página 125.



III. *EL LENGUAJE SIMBÓLICO*

El arte consiste en hacer aparecer lo sobrenatural oculto en lo natural
LOUIS CATTIAUX, El mensaje reencontrado

El siguiente capítulo consta principalmente de citas de diferentes autores acerca de los símbolos y su uso. La capacidad de abstraer y sintetizar lo que conocemos como símbolo describe una facultad humana tan compleja como elemental, que ha acompañado desde sus orígenes el desarrollo de la civilización. Dicha aptitud le confiere al lenguaje una naturaleza que va más allá de lo netamente establecido por convención mancomunada (es decir, más allá de los signos como representaciones conscientes de la realidad concreta o como íconos) para trazar puentes hacia el interior de la psiquis y los arquetipos atemporales que trascienden el mundo de las formas. Para comenzar, precisaremos describir el significado etimológico de ‘símbolo’ —derivado del griego *simbole*— como una unión entre dos términos, una correspondencia entre cosas diferentes como si fuesen similares, es decir, el ‘acto de reunir y el resultado de tal unión, o sea la síntesis’¹ en la que ocurre una ‘revelación de aquello último que permanece trascendente’². Con respecto al símbolo como imagen, Gilbert Durand nos explica

¹ Espiritualidad en el conocimiento y en la acción, Mario Antonioletti, Centro de Estudios Tradicionales Americanos, Santiago de Chile, 1957, página 154.

² J. Severino Croatto, artículo Símbolo mítico y creatividad, revista Estudios de filosofía y religiones de Oriente n°1, Centro de Estudios de Filosofía Oriental, Universidad de Buenos Aires, 1971, página 33.

que ‘al no poder representar la irrepresentable trascendencia, la imagen simbólica es transfiguración de una representación concreta con un sentido totalmente abstracto. El símbolo es, pues, una representación que hace aparecer un sentido secreto, es la epifanía de un misterio’³. Para René Guénon, el símbolo constituye una unidad inagotable, es decir, su capacidad de adquirir significaciones no se agota con una definición específica, pudiendo un mismo símbolo adquirir significados distintos dependiendo de la cultura que lo utilice. De dicho modo, nos explica: ‘Estos sentidos simbólicos múltiples y jerárquicamente superpuestos, en absoluto se excluyen entre sí, como tampoco excluyen el sentido literal; al contrario, concuerdan perfectamente entre ellos, ya que en realidad expresan las aplicaciones de un mismo principio en órdenes diversos; y así se complementan y corroboran integrándose en la armonía de la síntesis total. Además, es esto lo que hace del simbolismo un lenguaje mucho menos estrechamente limitado que el lenguaje ordinario, y el único apto para la comunicación de determinadas verdades; así abre unas posibilidades de concepción verdaderamente ilimitadas, por lo que constituye el lenguaje iniciático por excelencia, el vehículo indispensable de toda enseñanza tradicional’⁴. Continúa dicha idea del siguiente modo: ‘El simbolismo es el medio mejor adaptado a la enseñanza de las verdades de orden superior, religiosas y metafísicas, es decir, de todo lo que el espíritu moderno

³ Gilbert Durand, *La imaginación simbólica*, Amorrortu editores, Buenos Aires, 1968, página 15.

⁴ René Guénon, *El simbolismo de la cruz*, Obelisco, Barcelona, 1987, página 10 en la versión pdf.

desdeña o rechaza; es todo lo contrario de lo que conviene al racionalismo'⁵. Podemos comprender la fuerza de los símbolos tanto en el arte como en la religión hasta el punto de indiferenciar estas dos cuando el símbolo logra conectar a quien lo contempla con las ideas a las que alude. No obstante los símbolos no se reducen a las nociones dogmáticas particulares de las religiones institucionalizadas ni tampoco a formas concretas, geométricas o abstractas que estén destinadas a un uso exclusivamente artístico. El capítulo 'El simbolismo en las artes visuales' de Aniela Jaffé que forma parte del libro organizado por Carl Jung y algunos de sus discípulos 'El hombre y sus símbolos', comienza declarando que 'todo puede asumir significancia simbólica: los objetos naturales (como piedras, plantas, animales, hombres, montañas y valles) o cosas hechas por el hombre (casas, barcos, coches), o, incluso, formas abstractas (números, o el triángulo, el cuadrado y el círculo). De hecho, todo el cosmos es un símbolo posible'⁶. Es así como en cada cultura se han articulado una serie de símbolos para dar sustento a las cosmovisiones, ordenar la vida pública y concreta a partir de concepciones superiores. En la introducción al libro sobre chamanismo y Arte sudamericano, El lenguaje de los dioses, leemos: 'Las imágenes, los sonidos, las formas, organizados en sistemas simbólicos constituirían el instrumento

⁵ René Guénon, *Simbolos fundamentales de la ciencia sagrada*, Editorial Paidós, 1995, página 53 en la versión digital.

⁶ Aniela Jaffé, *El simbolismo en las artes visuales, El hombre y sus símbolos –Carl Jung y otros autores—*, Editorial Aguilar, 1979, página 232.

específico de la comunicación entre lo divino y lo humano. El lenguaje de los dioses es sin duda el lenguaje del símbolo, el que habla con metáforas, con analogías, el que devela y oculta a la vez, el que llega desde las borrosas profundidades de la consciencia o desde más allá de ella, y sólo se capta en forma completa e instantánea por las vías empáticas, sensibles e intuitivas, o durante los sueños, el trance u otros estados visionarios⁷. El alcance de los símbolos, para los pueblos que se nutren de sus mitos, abarca tanto al paisaje como al diseño de sus ciudades, su arquitectura y sus templos son configurados como lugares que reviven las travesías de sus héroes y facilitan de este modo recordar y meditar sus enseñanzas. De dicho modo los símbolos son sólo los vehículos de la comunicación, el medio más conveniente acomodado al entendimiento humano, y no deben confundirse con el contenido de su referencia, por lo que nadie debería intentar leerlos o interpretarlos como la cosa final. No obstante, ‘es necesario que los hombres comprendan y sean capaces de ver que a través de diferentes símbolos se revela la misma redención.’⁸ Cada culto viste a la divinidad acorde a su cultura, cada uno sueña con símbolos válidos únicamente para la propia psiquis que los utilizó en su trama onírica. En uno de sus viajes astrales para los distintos hexagramas del I Ching, al artista argentino Xul Solar le fue

⁷ El lenguaje de los dioses: Arte, chamanismo y cosmovisión indígena en Sudamerica, de Ana María Llamazares y Carlos Martínez Sarasola, Editorial Biblos, Buenos Aires, 2004, página 14 y 15.

⁸ Joseph Campbell, El héroe de las mil caras, Fondo de cultura económica, México, D. F., página 416.

revelada una clave que nos puede esclarecer la aplicación que le podemos dar a los símbolos, un llamado a convertirnos en creadores de nuestro propio universo simbólico por medio del arte y la creación constante: ‘Los símbolos valen si se usan mágicamente. No son una lengua estable. Cuantas más correspondencias y relaciones tiene un símbolo, más verdadero y sólido es. Cuanto más profundo es el símbolo y la innovación, más verdaderos somos nosotros los dioses. Crea continuamente y serás divino. Créate a ti mismo continuamente. Tu obra es arraigar, juntar, relacionar, cosas diferentes y distantes en un gran saber’⁹. Al ser una configuración que reúne un potencial infinito de ideas que van más allá de nuestro raciocinio, este uso del simbolismo, consciente e inconsciente, es una forma rica y viva de dar significación a las potencias psíquicas, de dirigir nuestros instintos y concentrar nuestra atención, armonizando cuerpo y mente, otorgando sentido a la vida entre el nacimiento y la muerte.

La construcción de imágenes mediante el uso de símbolos, más allá de ser el producto operativo del mundo artístico, nos permite el entendimiento de la psiquis humana y sus procesos semióticos y cognitivos, potencial altamente aprovechado por la comunicación visual y terapias como la psicología analítica o la Gestalt. Los distintos sistemas oraculares se valen de símbolos para manifestar

⁹ Hexagrama 55, Feng, la plenitud (viaje número 21), Los San Signos, Xul Solar y el I Ching, editorial El hilo de Ariadna junto a la Fundación Pan Klub del Museo Xul Solar. 2012, página sin enumerar.

el inconsciente y aconsejar al consultante en sus dudas existenciales. En el arte-terapia, una propuesta que ha surgido a partir de las teorías junguianas, la psicoplástica¹⁰, se basa en el traspaso consciente de los símbolos subjetivos hacia experimentaciones visuales, recreando el papel sublimador que de forma intuitiva o racionalizada han aplicado los artistas en el proceso de la creación de sus obras. El uso ritual de símbolos —o más bien, la aplicación simbólica del ritual— es el modo de trabajo que las logias aplican para intentar trascender las apariencias y captar la gnosis que fundamente el progreso de los miembros de su fraternidad. El reiki se vale del uso de símbolos para transmitir energía, desbloquear canales y sellar intenciones. Del mismo modo en la magia del caos, corriente mágica cuyos primeros exponentes fueron el mago Aleister Crowley y el artista Austin Osman Spare, de la que actualmente son referentes guionistas de comics como Alan Moore y Grant Morrison, se describen los ‘sigilos’ como la elaboración consciente, activación y posterior olvido de símbolos gráficos o gestuales que movilicen el cumplimiento de anhelos y deseos. Más descarado aún es el uso de símbolos por parte de la publicidad y la industria del espectáculo, sea cinematográfica, televisiva o editorial, que por debajo de lo consciente articula mensajes que nuestra psiquis capta más allá de las palabras, trabajando con arquetipos modernizados a la estética del zeitgeist y adaptados a las doctrinas que se intentan propagar y perpetuar. Digamos que, hacen uso consciente de los estudios psicológicos, el

10 Ver Psicoplástica, un camino simbólico, Verónica Barraza, Ediciones UC, 2010.

poder del símbolo y el rito para programar el comportamiento y las tendencias inconscientes de la sociedad. Podemos indicar que en una sociedad desacralizada, donde tanto el símbolo como el rito han perdido su poder para transmitir las verdades trascendentes, dicho vacío busca compensarse en una negación a todo lo que tenga tintes de sacralidad, mientras se consumen con fascinación religiosa las aventuras fantásticas y la ciencia ficción, los superhéroes e ídolos modernos, la fe ciega en el cambiante y auto-obsoliente dogma científico.



IV. *ALGUNAS TRADICIONES A CONSIDERAR*

El individualismo es una creación europea, con todos los riesgos y ventajas que entraña esta valerosa apuesta frente al determinismo cósmico. El arte de Oriente no se interesa por el individuo sino por los misterios del universo, ya sea explotando los mundos del subconsciente colectivo en los mitos y retablos polimorfos del arte hindú o penetrando intuitivamente la esencia de las cosas en el arte chino.

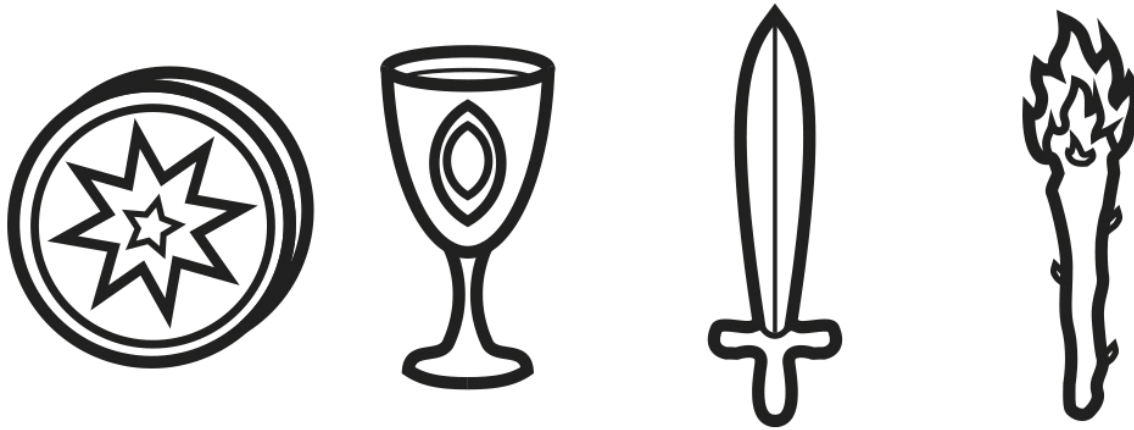
LUIS RACIONERO, Textos de estética taoísta.

A continuación, mencionaré brevemente algunas tradiciones espirituales y sus respectivas relaciones con algunos de sus símbolos, imágenes y cosmografías.

El espíritu original del que brotan sus distintas emanaciones es representado en la Kabbalah hebrea por el primer círculo del árbol sefirótico. La misma idea está representada por el milenario símbolo del Yin Yang, en donde la dualidad contiene en cada polo a su opuesto, contenidos a su vez en la unidad (círculo). De este modo la concepción china del Tao declara que el Tao que puede ser explicado no es el Tao eterno¹, el Tao que puede ser nombrado no es el Tao verdadero, pero al no haber una palabra adecuada para expresarlo, se ha decidido recurrir a ella como sustituto útil para aludir al sentido original que en el mundo de la naturaleza opera mediante la alternancia dual y su apareamiento armonioso.

El simbolismo del tarot nos ofrece una lectura cuádruple de la naturaleza hu-

¹Tao Te King, Libro del Tao y su virtud, epigrama 1, traducción y comentarios de Gastón Soubllette, Editorial Cuatrovientos, 1990, página 21.



LOS CUATRO PALOS

mana basada en los cuatro elementos que configuran los arcanos menores: Los oros son el elemento Tierra, el cuerpo, los instintos, la salud, vitalidad, prosperidad (percibir). Las copas son el elemento Agua, las emociones, sentimientos, placeres y afinidades (sentir). Las espadas, elemento Aire, representan la mente, el intelecto, la razón, la palabra, el logos (pensar). Finalmente, los bastos, simbolizan al Fuego, y éste, al espíritu (intuir), también explicado como la energía creativo-sexual, dado que la motivación del espíritu como arquetipo de la totalidad, es crear (manifestar sus posibilidades latentes) o procrear (engendrar nueva vida). Para estar en plenitud y confianza, El Mago (primer arcano mayor), que representa el lado consciente como un puente entre idea y acción, el yo soy, la vigilia, la voluntad, debe asegurarse de mantener en equilibrio los cuatro elementos para lograr concretar las ideas de forma fluida y espontánea manteniéndose firme ante las cambiantes mareas emergentes en el mundo externo.

Las imágenes alquímicas, cubiertas de misterio y contradicciones, reflejan los diferentes estadios que forman parte del proceso por completar la llamada gran obra u opus magnum. Más allá del ideal materialista de la piedra filosofal como solución a la angustia asalariada, Jung y McKenna nos ayudan a entender dichas imágenes arcanas, llenas de simbolismos y referencias a la astrología, seres míticos, elementales y claves herméticas como diferentes estados psíquicos, potencias arquetípicas atemporales, en el proceso por purificar el alma hasta dominar la materia: eliminar el plomo para que el oro brille en todo su esplendor.

Concebir al ser humano como parte integral de la naturaleza y un microcosmos en sí mismo ha permitido que en oriente se desarrollen conocimientos y técnicas que facilitan el flujo energético dentro del sistema biológico. La tradición del *Yoga* asigna entre los muchos canales energéticos que componen el cuerpo, siete centros o *chakras*² principales a los que se acoplan diversas funciones y órganos. Sus colores equiparan al ser humano a un arcoiris: un ser de luz condensada que repite el patrón desde la frecuencia más baja y densa —rojo— hasta la más elevada y sutil —violeta—, cada cual con su símbolo y su mantra. El ejercicio del yoga, dirige la energía vital por los canales ida y pingala —correspondiendo al sistema nervioso simpático y parasimpático— activando cada chakra, sintonizando los hemisferios cerebrales y revitalizando las funcio-

² Ver conceptos en glosario.

nes corporales y mentales⁴. Con respecto a la creación artística que plasmaría las figuras de las deidades y principios cósmológicos, Ananda Coomaraswamy nos resume el proceso inscrito en la teoría estética hindú *rasa* —sabor o emoción estética—, una suerte de yoga que otorga al artista la oportunidad de recuperar por un momento la unidad de su ser con el mundo, liberándolo de su propia individualidad: ‘Lo primero es la intuición estética, que parte del artista original (el poeta o creador). En un segundo momento se origina la expresión interna de esa intuición, esto es, la verdadera visión o creación de la belleza. A continuación tiene lugar lo que podemos denominar la actividad técnica, o manifestación de esta visión a través de signos externos (lenguaje) cuya finalidad es hacerla comunicable. Finalmente se produce el estímulo del crítico o *rasika*, que se dirige a la reproducción de la intuición original o de una aproximación a ella’⁵.

En los mandalas encontramos otra manifestación de una configuración gráfica ritual-simbólica esparcida por el globo. Tanto en Tíbet como en India, estas configuraciones resultaban una práctica meditativa terapéutica y religiosa como recitar un mantra o rezar un rosario. Corresponden a un arquetipo simbólico

⁴ Esta idea también la observamos en el Caduceo o Vara de Hermes, donde dos serpientes se entrelazan en torno a un canal central; Por otra parte, en el Rewe mapuche observamos un totem de siete escalones coronado con una cabeza simbolizando los mundos o estadios que hay que cruzar hasta conectar cielo y tierra.

⁵ Ananda Coomaraswamy, *La visión Hindú del arte: Teoría de la belleza*, ensayo incluido en *La danza de Siva: ensayos sobre arte y cultura india*, Editorial Siruela, 2006, página 45.

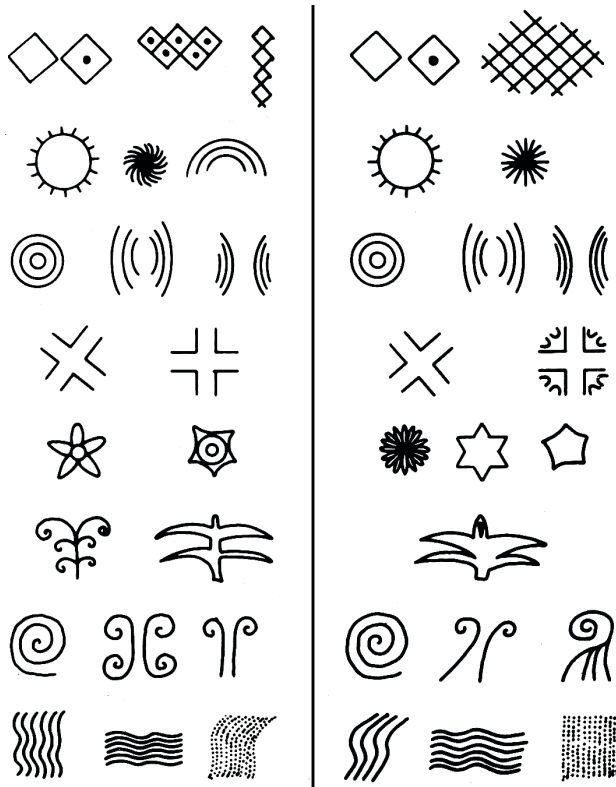
primordial que se encuentra en todas las culturas: la rueda, la cuadratura del círculo, el centro y el borde, el individuo y el universo.

Para evitar caer en la idolatría a figuras humanas, en el islamismo se hace uso de una exhuberante aplicación de los conocimientos matemáticos, geométricos y astronómicos en la elaboración de mezquitas, templos, mosaicos, manuscritos, secuencias orgánicas y vegetales. El horror vacui se hace presente en una obsesión por llenar todos los espacios valiéndose de principios de simetría y desplazamiento —que servirían de gran inspiración para M. C. Escher, por ejemplo—, por lo que la singularidad divina —el uno— queda expresada en la ausencia de centros de gravedad o focos de mayor interés que el resto de las figuras que componen los entramados. Gracias a los estudios de cristalografía —que valiéndose de los rayos x, han permitido describir la estructura molecular de los cristales— por parte del investigador ruso E.S. Fedorov en 1891 y de los matemáticos G. Pólya y P. Niggli en 1924, conocemos que sólo existen 17 grupos cristalográficos planos, es decir, que todas las formas para recubrir un plano gracias a la repetición regular de patrones y motivos, según sus simetrías, se pueden catalogar en 17 clases distintas⁶. Todas estas clases han sido reconocidas tanto en los diseños islámicos —en la Alhambra de Granada y el mudejar Aragonés— como en la artesanía egipcia. Del mismo modo la Geometría Sagrada plasma los principios de la diversificación de la

⁶ Grupos de simetría en el esgrafiado segoviano, M^a Ángeles Gilsanz Mayor y M^a Francisca Martínez Serrano, Facultad de Informática, Universidad Politécnica de Madrid, 2007, página 1.

materia por medio de figuras que responden a la interacción y sintaxis de elementos y lugares geométricos como el círculo, la espiral, el número áureo, los fractales, los sólidos platónicos y las cónicas que construyen el mundo de la forma.

Dentro del fenómeno chamánico, aparte de las técnicas arcaicas del éxtasis, la ingestión de sustancias enteógenas representa el principal mecanismo para acceder a estados de trance visionario, experiencias extra-sensoriales, alucinaciones, vuelos mágicos, transfiguraciones animaléscas y proyecciones a las profundidades astrales. La base neurofisiológica de las visualizaciones inducidas por ingestión de psicodélicos puede dividirse en dos clases: las que están condicionadas biológicamente y las que responden a proyecciones psíquicas del inconsciente personal o inmersiones en el inconsciente colectivo. En el primer caso, las figuras luminosas geométricas que se visualizan se denominan fosfenos, consistiendo en sensaciones luminosas originadas en el cerebro independientes a la luz externa, es decir, responden a la autoiluminación del campo visual y pueden ser inducidas por diversos medios, desde un golpe en la cabeza hasta una meditación profunda. Los fosfenos fueron estudiados por el físico alemán Max Knoll, quien con un grupo de neurólogos y físicos logró identificar al menos 20 diseños distintos presentes en la estructura cerebral de personas de distintas razas y culturas. A partir de estos datos y en complemento con sus estudios de los motivos gráficos de los indios Tukano, Gerardo Reichel-Dolmatoff plantea que prácticamente todos los elementos que consideramos como decorativos y que en nuestro cri-



A la izquierda tenemos los motivos elaborados por una tribu de indios Tukano ante la petición de Gerardo Reichel-Dolmatoff de dibujar las imágenes que visualizaban al consumir Yagé —Ayahuasca— y a la derecha la serie de fosfenos descritos por Max Knoll.

terio ‘adornan’ los objetos manufacturados por los indios, son derivados de formas percibidas bajo la influencia de drogas alucinógenas, es decir, están basados en los fosfenos⁷, los cuales adquirirían una significación culturalmente asignada para tratar temas cotidianos y trascendentes. Ana María Llamazares plantea que el arte chamánico se puede enmarcar dentro del arte holorénico, es decir, el proceso mental que deriva en el acto creativo de descubrir la globalidad del universo.

⁷ Aspectos chamánicos y neurofisiológicos del arte indígena. Gerardo Reichel-Dolmatoff, Estudios en Arte Rupestre, Museo de Arte Precolombino, Santiago, 1985, página 295.

De dicho modo, tanto el arte como el chamanismo implican la interrupción de lo cotidiano —el estado de consciencia ordinaria—, para ingresar en la dimensión de lo extraordinario y traer al presente la vivencia y el efecto de lo eterno. Más allá de sus finalidades específicas, arte y chamanismo son vías de acceso a lo sagrado⁸. Esta conexión es la que sustenta el pensamiento mágico y que se traduce en mitos, leyendas y cuentos fantásticos no limitados por la lógica. Del mismo modo, el denominado arte visionario responde a las creaciones artísticas condicionadas por estados no ordinarios de consciencia (ENOC). Dada esta condición, el término también puede cubrir condiciones médicas —esquizofrenia, psicosis, epilepsia, etc— asemejándose al denominado Art Brut o arte marginal. En su Manifiesto de Arte Visionario, Laurence Caruana plantea: ‘El Arte Visionario intenta mostrar qué hay más allá de los límites de nuestra vista. A través de sueños, el trance, u otros estados alterados, el artista intenta ver lo invisible —al alcanzar un estado visionario que trasciende nuestros modos habituales de percepción—. La tarea que le espera, a partir de entonces, es comunicar su visión en una forma reconocible para ‘la visión cotidiana’⁹. Asimismo, plantea que el desarrollo de este arte es transversal a la historia de la humanidad, reuniendo y complementando los estudios de diversos personajes como Stalislav Grof, Te-

⁸ Ana María Llamazares, *Arte chamánico: visiones del universo*, incluido en *El lenguaje de los dioses: Arte, chamanismo y cosmovisión indígena en Sudamérica*, de Ana María Llamazares y Carlos Martínez Sarasola, Editorial Biblos, página 71.

⁹ *The first Manifiesto of Visionary Art*, Laurence Caruana, publicación digital en <http://visionaryrevue.com/>, 2001, página 1. Ver autor en glosario.

rence McKenna, Jung, Eliade, Campbell, Alex Grey y H. R. Giger, entre otros.

Para el chamanismo Tolteca, la división del reino consciente e inconsciente se alude con los conceptos de *nagual* y *tonal*¹⁰. El tonal corresponde al reino de la forma, lo concreto, de la vigilia, de la vida encarnada, la individualidad, el ego, el racionalismo, la palabra y el conocimiento, mientras el nagual corresponde al inconsciente colectivo, el océano de posibilidades liberadas de las nociones de tiempo y espacio, el mundo del chamán, el reino de la muerte y la unidad de la consciencia fusionada en el vacío.

Repartidos por el globo hallamos numerosos sistemas oraculares y mancias como también templos destinados a la canalización y posesión psíquica, que servían de forma concreta y activa para orientar las decisiones éticas y prácticas que guiarían a los consultantes y sus pueblos en las diversas labores y empresas pertinentes. De las distintas tradiciones oraculares, me he dedicado a estudiar y practicar en especial el I Ching —en la versión de Richard Willhelm— y el Tarot —Rider Waite ilustrado por Pamela Colman Smith, El tarot de Thoth de Aleister Crowley a cargo de la pintora Frieda Harris y el tarot de Marsella restaurado por Camoin y Jodorowsky—. Dentro del I Ching se hallan las claves del Taoísmo,

10 Esta definición es planteada por Carlos Castaneda en su libro *Relatos de Poder*, editada por el Fondo de Cultura Económica, 1974. Luis Racionero dedica al tema una parte de su capítulo *Filosofías Psicodélicas*, en su libro *Filosofías del Underground*, Editorial Anagrama.



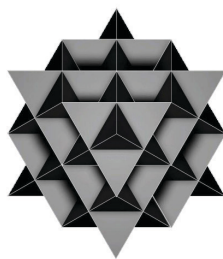
El I Ching cambió mi vida

que vendrían a traducirse en los códigos visuales de la estética china: Resonancia, empatía y armonía, que describen el ritmo vital, sugieren en lugar de explicitar y otorgan una gran importancia a los espacios vacíos¹¹.

Las sincronicidades aplicadas gracias a la sabiduría oracular nos permiten confirmar pragmática y subjetivamente el vínculo que une fenómenos y sentido, obteniendo una manifestación del inconsciente cifrada en el lenguaje simbólico del oráculo, sus signos y arquetipos. Esta unión inseparable entre lo visible y lo invisible ha sido descrita en los mitos cosmológicos de los textos sagrados como asimismo cifrada en fórmulas matemáticas por la ciencia moderna. La Teoría Sintérgica de Jacobo Grinberg-Zylberbaum¹² plantea que la consciencia es un atributo de la láttice. Esta laticce es la matriz de la que se generan las partículas

¹¹ Las cuatro claves de la estética taoísta, Luis Racionero, Textos de Estética Taoísta, Alianza Editorial Arte, 2014, páginas 36-59.

¹² Ver en glosario de autores.



Gráfica de la red de 64 tetraedros que configurarían el modelo que propone Hamein.

en el campo cuántico. Cada punto de la láttice contiene la totalidad, así, cada experiencia es una vivencia de la totalidad por la totalidad misma. El hecho de que no lo comprendamos así depende de nuestro nivel de entendimiento y de la identificación con las limitantes espacio-temporales del papel que asumimos como individuos. Actualmente, Nassim Hamein ha propuesto un modelo vectorial que relaciona la geometría sagrada y los símbolos de algunas tradiciones espirituales con el modelo matemático y físico generador de la materia, una red de 64 tetraedros y esferas en perfecto equilibrio vectorial, que en 2D daría lugar a las visualidades de la Flor de la vida y el Sri Yantra desde vistas específicas. Nassim ha reformulado las ecuaciones relativistas de Einstein y la física cuántica hasta determinar que cada nivel de la materia sería definido a partir de la estructura del vacío como un agujero negro cuyo centro es una singularidad. Los humanos y el resto de los sistemas estarían en un constante feedback con dicho campo generador y vendrían a configurar una extensión del espacio que se observa a sí mismo y aprende de sí mismo. De dicho modo ha determinado una ecuación que comprobaría la igualdad entre la mínima expresión de materia y la totalidad

de masa en el universo, en sus propias palabras: una demostración matemática de que todos somos uno¹³.

Destapado el hermetismo redescubrimos que su esencia ya se hallaba en las miles de tradiciones dispersas por el globo. Sus culturas herederas, desconectadas de sus raíces milenarias, se han entrelazado en un mundo tecnológicamente conectado y en un alto estado de síntesis ideológica. La exponencial exploración y juego empírico-positivista se autorregula mediante la continua obsolescencia de sus etapas experimentales previas al estado develado. De dicho modo el progreso y la evolución abren las emergentes puertas de la percepción, habilitando la visualización de paisajes cósmicos y microscópicos. No se trata en ningún caso de posicionar la experiencia del hemisferio derecho por sobre la ciencia del hemisferio izquierdo, sino de fusionarlas, armonizar ambos polos, de ahí que el holismo que vivimos ante la facilidad tecnológica para el flujo informático nos ayude a redescubrir e integrar los diferentes fragmentos que la humanidad ha desarrollado y recorrido en su devenir galáctico.

En el arte, dicho holismo integrador en una primera instancia puede ser descrito como un collage cultural, que vale su repertorio imaginario ya sea

¹³ Revisar conferencia de Nassim Hamein 'Cognos 2010' grabada y editada por lacajade-pandora.eu en la que explica su artículo 'The Schwarzschild Proton', url al 13/03/16: <https://www.youtube.com/watch?v=bI1WTb8RBFI>

de símbolos, contingencias, problemáticas, soportes y referencias históricas de un mundo interconectado en alto desarrollo técnico y en una encrucijada ecológico-espiritual entre el individuo y su sociedad, institucionalmente regulada y constitucionalmente estandarizada.

Por último, y considerando que lo sagrado es intrínseco al ser humano —es decir, se va a manifestar ya sea por las buenas o por las malas— podemos mencionar que en la cultura del capitalismo materialista, el diseño —gráfico, industrial, ambiental— y la publicidad, valiéndose de su manejo psicológico, se encargan de generar las nociones de status y de crear deseos fetiches que se proponen como una norma. El logotipo se yergue como símbolo mientras los rituales del branding buscan absorber experiencias vitales y retener la atención prometiendo felicidad para ofrecer una conexión sucedánea con los valores de comunidad y hermandad que la monetarización ha subordinado a la competencia feroz, el hedonismo consumista y la acaparadora búsqueda por aparentar bienestar.



V. *EL ARTISTA COMO HÉROE*

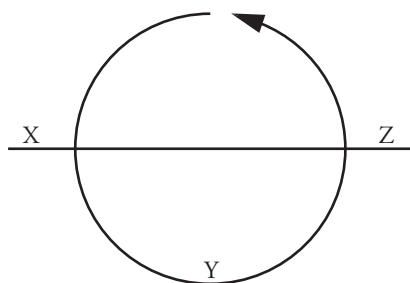
Descalce de la concepción contemporánea del arte tras la búsqueda por la experiencia trascendental

La actitud del artista se desarrolla en una realidad multifacética. Aunque en el arte el valor que se pone de relieve es la belleza, esa belleza siempre está unida a una verdad que no es ajena al arte. El artista es alguien que ve más que el resto de la gente, es un testigo. Y su visión está provocada por su interés en el mundo, es una persona que quiere saber y entender porque tiene un espíritu buscador.

CLAUDIO NARANJO

El presente capítulo consta de la asociación entre las figuras de artista y héroe, sobre el contexto de la contemporaneidad y las posibles conclusiones que se derivan de dicha concepción. En su libro ‘El héroe de las mil caras’, el erudito investigador Joseph Campbell se plantea la tarea de reunir y comparar una amplia cantidad de mitos de diversas culturas y épocas para desentrañar de todas ellas un mismo fenómeno: todos los mitos están presentes en la psique humana y la estructura en que se plantean responde a un modelo único. Este modelo, denominado ‘viaje del héroe’, es para Campbell la magnificación de la fórmula representada en los ritos de iniciación: separación-iniciación-retorno, a la cual denomina como la unidad nuclear del ‘*monomito*’¹. Claudio Naranjo profundiza esta estructura recalcando que este viaje del héroe es un llamado a emprender un viaje interior —viaje del alma— para poder alcanzar la realización de nuestro potencial, una metamorfosis que nos lleve a un despertar

¹ Ver en glosario de conceptos.



Modelo del viaje del héroe propuesto por Joseph Campbell:

El héroe inicia su aventura desde el mundo de todos los días hacia una región de prodigios sobrenaturales (x), se enfrenta con fuerzas fabulosas y gana una victoria decisiva (y); el héroe regresa de su misteriosa aventura con la fuerza de otorgar dones a sus hermanos (z).²

hacia una verdad velada. Naranjo describe que, de todos modos, son pocos los que logran vivir dicha transformación pues ‘parecería que la condición de la humanidad fuese mayoritariamente una condición larval, de subdesarrollo’ de la que derivan ‘nuestros infinitos problemas personales y colectivos’³. Dentro de este viaje, se contemplaría un proceso de muerte y renacimiento, en el que el héroe —un sujeto que decide responder el llamado a seguir un proceso de desarrollo psicoespiritual— emprende un viaje a un objetivo distante, que puede alcanzar gracias a una fase iluminativa, en la que cuenta con ayuda divina —o ascenso a los cielos—, de la que debe retornar por una etapa en la que defienda y reconquiste lo que ha conseguido —o descenso al infierno, también referido y aludiendo a San Juan de la Cruz, como noche oscura del alma⁴— para concluir

² Joseph Campbell, *El héroe de las mil caras*, Editorial Fondo de Cultura Económica, página 45.

³ Claudio Naranjo, *El viaje interior*, Editorial La llave, Barcelona, 2013, páginas 11-12.

⁴ Crowley lo vincula al arcano mayor ‘La Luna’, que representa la inmersión en el caos del subconsciente, la confusión y el peligro de perderse. Jodorowsky también explica la asociación de dicho arcano con el mundo del arte.

en el desenlace apoteósico que le sirva a la sociedad y le permita trascender en la historia de su pueblo. Totila Albert expresa la misma idea del siguiente modo: Hacer consciente el inconsciente. Poder sumergirse como el buzo y volver a flote. Todo creador es un Orfeo que logra regresar en vida del reino de los muertos. En eso consiste el arte. La obra proviene del reino de las sombras⁵.

Podemos asociar este viaje interior con el proceso catártico y sublimador implícito en la sanación del eneatispo cuatro⁶ —aunque, la sanación de cualquier eneatispo involucra un viaje de autoconocimiento, en el eneatispo n°4 se ve resaltada la transformación de la neurosis en arte, lo que no implica que todos los artistas se correspondan con dicho tipo psicológico—. Si bien, en un estado enfermizo, las tipologías que predominan en este eneatispo son la tristeza —derivada de la intensa y dramática identificación con el dolor—, el masoquismo y la victimización borderline, el odio quejumbroso, la culpa vergonzosa y la depresión constante, en un estado saludable dichas cualidades son reemplazadas por una fuerte habilidad empática, capacidades imaginativas, creativas y poéticas. De dicho modo, este carácter artístico y romántico, una vez que ha superado sus complejos y se ha erguido de un modo saludable, puede desempeñar naturalmente como un eficaz terapeuta o un comprometido defensor de los oprimidos. Visualizamos que

⁵ Tótila Albert: Esculturas, catálogo de la exposición en el Instituto Chileno Alemán de Cultura, Goethe Institut, Editorial Universitaria, Santiago de Chile, 1967, páginas 15-16.

⁶ Ver Eneagrama en glosario. Para una completa introducción a los distintos eneatispos, revisar Carácter y Neurosis: una visión integradora, de Claudio Naranjo, La Llave, España, 2008.

coinciden en esta concepción las facultades heroicas y artísticas que proponemos.

A modo de complemento a la descripción del héroe previamente señalada, podemos añadir algunos modelos éticos de distintas tradiciones. Una de ellas es la que se describe en el Libro de las mutaciones, donde para cada hexagrama, el encuentro entre los pares de elementos de la naturaleza que se alternan en cada uno de ellos se deduce en un consejo acorde al obrar del Noble. Considerando que el libro fue escrito para orientar a los que guiarían al pueblo y encabezarían el imperio, la responsabilidad, consciencia y sabiduría se hacían cualidades primordiales que permitían al Noble no sucumbir ante los fenómenos externos, poder leer las leyes subyacentes a las diversas situaciones en su constante transformación refugiándose en su valer interno, pudiendo de dicho modo tomar las decisiones más acertadas y armoniosas. Por otra parte, el chamanismo mesoamericano, descrito por Carlos Castaneda —quien comenzando sus estudios desde la antropología cultural, fue envuelto hasta compartir la cosmovisión mágica de los curanderos y chamanes— nos relata en sus libros⁷ los diversos pasos que emprende el Guerrero en su empoderamiento hasta establecerse como hombre de conocimiento. Si bien, en un primer comienzo, el aprendiz de chamán o brujo,

⁷ En especial en sus primeros cuatro libros, todos ellos editados por el Fondo de Cultura Económica. Si bien, la obra de Castaneda está velada por el misterio y bordea la ficción, además de traducir una cosmovisión que era completamente ajena a la cultura imperante, logra expresar claramente la transformación del propio modo de vida bajo la tutela del saber ancestral heredado por los brujos y chamanes.

se vale de plantas de poder para romper la cotidianidad y establecer contacto con las entidades espirituales de la naturaleza, es debido a un riguroso y constante trabajo interno —por algo va acompañado de la denominación de ‘guerrero’— que logra el dominio de su consciencia, tanto en la vigilia —el acecho— como en el plano onírico —ensoñar, o el manejo lúcido del estado de sueño—. Este trabajo se basa en la impecabilidad, el compromiso a discernir un área de interés dentro de los múltiples caminos que se nos presentan hasta volverse un experto en dicho sendero. Como consejo para escoger dicho recorrido, el maestro de Castaneda —un supuesto chamán yaqui referido como don Juan Matus—recuerda que ante cada camino que nos proponamos a seguir, la pregunta clave es si aquél camino tiene corazón. Si bien, la función primaria del chamán consiste en la sanación del cuerpo, la mente y las circunstancias —también se les refiere como ‘*medicine-man*’—, el camino del guerrero es estrictamente individual. Serge Kahili King en su libro ‘El chamán urbano’⁸ complementa este camino describiendo al chamán como aventurero, recalcando la índole social del mismo, de manera que el sanador se sana a sí mismo mientras sana a los demás. Del modo que sea, el chamán cumple un papel de co-creador, haciéndose partícipe de la actividad generadora de realidad, despertando a su dios interno. En el contexto chamánico, a la captación de lo sagrado en la objetividad concreta Mircea Eliade le llamó hierofanía, fenómeno que abarca la totalidad ‘incluso cuando los hombres, en

⁸ Editorial Deva’s, Buenos Aires, 2007.

cuya consciencia se ‘muestra’ lo sagrado, sólo se apropien de un aspecto o modesta parcela del mismo’. De tal modo, ‘la manifestación de lo sagrado en una piedra o en un árbol no es menos misteriosa ni menos digna que esa misma manifestación en un ‘dios’. El proceso de sacratización de la realidad es el mismo: sólo difiere la forma tomada por este proceso en la consciencia del hombre’⁹. Nuevamente encontramos el arquetipo del mago, que logra construir una realidad propia replicando el obrar divino de la creación. El psicólogo y mago argentino José Luis Parise, repite la misma idea acerca del arte como herramienta mágica, en lugar de una mera distracción, evasión o un pasatiempo inútil, es una práctica para convertir la avidya —la ignorancia del origen— en dharma —el obrar sin generar karma—¹⁰. El artista español Victor Brossa, para hacer alusión al proceso creativo, rescata la palabra griega *syneidesis*, cuyo significado es ‘con capacidad de imaginar’, describiéndose así la llave de la puerta a la totalidad del conocimiento, al saber absoluto: la imaginación. Para Brossa, ‘cuanto mayor sea nuestra capacidad de imaginar, mayor será nuestro estado de consciencia, o lo que es lo mismo, cuanto más imaginación tengamos más cerca estaremos de recuperar la memoria desde donde somos en esencia la mismísima totalidad expresándose con toda lucidez y brillo.’ De este modo, el arte no para crear

⁹ Mircea Eliade, *El chamanismo y las técnicas arcaicas del éxtasis*, Fondo de Cultura Económica, México, D. F., 2013, páginas 14-15 .

¹⁰ Ver la entrevista *Arte sagrado, magia y consciencia* de José Luis Parise y Victor Brossa, editado por Galería la línea —www.galerialalineas.com—, 2015 web <https://www.youtube.com/watch?v=oXbocZbyvqM>. Ver autores en glosario.

algo novedoso y vanguardista que sepulte el anterior ‘estado del arte’, sino para recordar —volver a pasar por nuestro corazón— aquello que hemos olvidado, ‘atrayendo memorias de la gran mente colectiva que nos ha engendrado, allí donde cualquier posibilidad ya existe, para poder materializarlos en nuestro mundo físico si así lo ordenamos’¹¹.

Si bien, lo que proponemos es una ética individualista, sus fines son el desarrollo armonioso y sano de la colectividad. Podemos decir que ante el confortismo automatista deducido de la aplastante imposición de un sistema cuya premisa es la escasez y su estrategia la competencia, se exige aplicar la inteligencia individual con sabiduría colectiva, ejecutando una fórmula que podemos denominar autarquía libertaria. Ya sea en la experiencia sublimada o en el juego formal en su exploración materialista, el arte ha estado conectado desde sus orígenes a la expresión de la psiquis individual y colectiva. Esta concepción trascendental del arte nos permite describirla como un fenómeno mágico, sagrado, una perspectiva radicalmente opuesta a la que predomina en la modernidad occidental, donde el arte estaría legitimado por una serie de círculos sociales jerarquizados, evaluada como mercancía, siendo más bien un lujo que una necesidad básica de la expresión humana, prevaleciendo la exaltación del ego y la idea de que el artista es una clase especial de persona en lugar de pensar

¹¹ Victor Brossa, Syneidesis, vídeo en Galería la línea, 2011, <https://www.youtube.com/watch?v=Wwy2ufP6YNs>

que cada humano es una clase especial de artista¹². Estas ideas se extienden al contexto académico, y más particularmente, a la carrera de artes plásticas incluida en el menú de nuestra propia universidad, la cual hace énfasis en su descripción del perfil del título profesional en que ‘las capacidades creativas, autoridad en el medio y autonomía laboral le permitirán al artista la gestión y producción de proyectos institucionales, docentes y particulares’ en un campo que, resumiendo, consiste en exponer en museos y galerías o dedicarse a la docencia. No obstante, por debajo de la autoridad y las nociones de políticas culturales gubernamentales, la actividad artística no-oficial se vive en el día a día, en las calles, en las saturadas redes sociales y la acelerada evolución de las plataformas que surgen en los medios de comunicación con los avances tecnológicos: el concepto de Artivismo reúne una actitud contestataria y subversiva, que más allá de estar vinculada a tendencias políticas, ejerce acciones tanto en contra de los paradigmas patriarcales, capitalistas y armamentistas, como en favor de las alternativas comunitarias, ecológicas y enfocadas en el conscientizar a la sociedad en su empoderamiento y liberación —permacultura¹³—. Podemos relacionar estos movimientos reaccionarios y propositivos como parte del efecto de lo que el etnobotánico, psiconauta, historiador de arte y crítico cultural Terence McKenna denominara ‘Renacimiento Arcaico’¹⁴, haciendo alusión a la recuperación de las

¹² Tanto Ananda Coomaraswamy como Joseph Beuys comparten abiertamente la visión de que cada ser humano es una artista.

¹³ Ver en glosario de conceptos y símbolos.

facultades extáticas primitivas y al modo de vida salvaje en conexión directa y respetuosa con el entorno natural. McKenna postula que así como en las crisis enfrentadas en la decadencia de la Edad Media, el Renacimiento volvió la mirada hacia la Grecia clásica, ante las crisis que enfrentamos actualmente, la mirada es mucho más atrás en nuestra historia, compensando lo que la razón nos ha nublado hacia una síntesis tecnológica y espiritual. Así, recalca el papel del arte como catalizador de la evolución en la consciencia: ‘No somos un ejército, por lo que nuestra estrategia debe ser encubierta. Es una estrategia alquímica, el hogar de la cárcel racional debe ser infiltrado por el arte, por los soñadores, por los visionarios. Primero hay que encontrar a los ‘otros’. Toda verdad que surge del individuo, es subversiva. Encontrar al resto, y luego utilizar la tecnología diseñada para aprisionarnos para crear cantidades masivas de arte subversivo’¹⁵.

La tecnología avanza exponencialmente y las puertas que abre a la percepción incrementan su calidad, precisión y rigor como a su vez la información del campo material es habilitada para su traducción a registros binarios digitales portátiles, antropométricos y maniobrables. El horizonte de los sucesos perceptibles es

¹⁴ En su libro *The archaic revival* —traducido por la editorial Planeta como ‘La nueva consciencia psicodélica’, Argentina, 1994— se expresan algunas de sus teorías, explicando su teoría de la Onda del tiempo basada en la secuencia de los hexagramas del I Ching ordenada por el rey Wen. Entre otras propuestas controversiales, Terence plantea el aporte de los hongos psicodélicos en el desarrollo de la masa encefálica que vivieron los homínidos hasta configurarse como homo sapiens. ideas continuadas por Graham Hancock y otros investigadores.

¹⁵ ‘El sueño alquímico’, película de Terence McKenna acerca de la búsqueda alquímica hasta nuestra época actual, 1990, <https://www.youtube.com/watch?v=PFBer-BK-YM>.

desentrañado en sus múltiples singularidades, muchas de las cuales son invisibles al espectro sensitivo y la escala operacional humana. El asunto radica en que el potencial creativo de la humanidad esté a la altura de sus expansivas posibilidades técnicas, para generar ideas poderosas que construyan sólidamente una verdadera simbiosis con el entorno planetario y cósmico, en lugar de una mera depredación parasitaria, de animaléza lucha por la supervivencia trasapelada al modelo económico con maquinada malicia y miedosa sumisión.

La noción de que el motor de la búsqueda espiritual surge de la inconformidad al modelo imperante se hace más que evidente al manifestarse de forma cada vez más descarada cómo la corrupción pervierte las instituciones a las que les hemos delegado la responsabilidad de administrar nuestra civilización. Por otro lado, la publicación y el conocimiento del historial material e ideológico que ocultan los distintos productos, servicios y políticas económicas, da cuenta de la urgencia por reformular los paradigmas egoístas, inconscientes y obsoletos a los que ha sido arrastrada la humanidad.

Si el arte es una herramienta mágica y comunicativa —y por ende, constructora de realidad—, se exige consciencia tanto para que la cree un autor —o colectivo— como para que le comunique algo a un espectador. Como herramienta de consciencia ha sido reducida de la agenda educativa gubernamental y limitada a un público con accesos privilegiados, lenguajes y códigos sectarios, su

contemplación y creación se regulan por leyes de mercado, sus funciones pierden contacto con su poder místico de conectarnos con reinos superiores y estados suprasensuales.

Si el arte crea realidad y ayuda a la humanidad a recuperar su centro, su tao, es preciso aplicar mecanismos de divulgación educativa, facilitación tecnológica, contemplación pública y creación activa individual y colectiva cada vez mayores para facilitar la evolución tanto físico-biológica como consciencial-espiritual. El arte comunica consciencia, si logra revelarla es sólo porque ha sido creada en un mismo estado psíquico del comunicado¹⁶, esto quiere decir que para que la creación artística exista en los ojos del contemplador, estos deben saber reconocer el mensaje o construir uno nuevo coherente con la emoción estética experimentada, de allí la necesidad por divulgar una visión que reconecte las raíces del arte con la magia, el chamanismo y la alquimia. El arte puede ayudar a abrir las puertas de la percepción hacia la simpleza trascendental atrayendo con sus formas, conmoviendo los corazones, despertando la intuición y abriendo la mente, pero no puede

¹⁶ Por esto, Louis Cattiaux finaliza su 'Física y metafísica de la pintura' —Arola editors, página 122— indicando que 'Este libro es inútil, pues si no habéis descubierto el Arte en vosotros mismos, nadie os lo hará conocer desde fuera'. En su *Ecce Homo* —Alianza editorial, página 57—, Nietzsche explica lo mismo del siguiente modo: 'En última instancia, nadie puede escuchar en las cosas, incluidos los libros, más de lo que ya sabe. Se carece de oídos para escuchar aquello a lo cual no se tiene acceso desde la vivencia.'

obligar a nadie a resonar en su complejidad particular. Nuevamente se justifica que la decisión final radique en el individuo, y que allí recaiga la necesidad de aumentar la dosis de arte como una inversión concreta para la gestación de una humanidad plena. Una dispensación exhaustiva no asegurará una revolución inmediata, pero al menos será parte de un aumento exponencial del despertar de la consciencia en la construcción de nuevos paradigmas. Finalmente, el arte está en todas partes, ya sea en las pinturas de una cueva, en un grafiti, un sigilo, un símbolo, una ecuación, una reacción molecular, un paisaje, una persona, un encuentro, una mancha de sangre o algún otro fluido corporal: por eso Da Vinci aconsejaba contemplar las manchas de las paredes y las nubes, para que nuestro ingenio despertara a nuevas visiones.

Así el noble se familiariza con multitud de dichos de tiempos remotos y de hechos del pasado, a fin de afirmar de esta suerte su carácter. He ahí la recta manera de estudiar: la que no se limita al saber histórico, sino que transforma cada vez lo histórico en actualidad, mediante la aplicación de ese saber.

I CHING, Hexagrama 26, La fuerza domesticadora de lo grande

RITUAL



i. A PROPÓSITO DE LAS DECISIONES EXHIBITIVAS

En la muestra se contemplan:

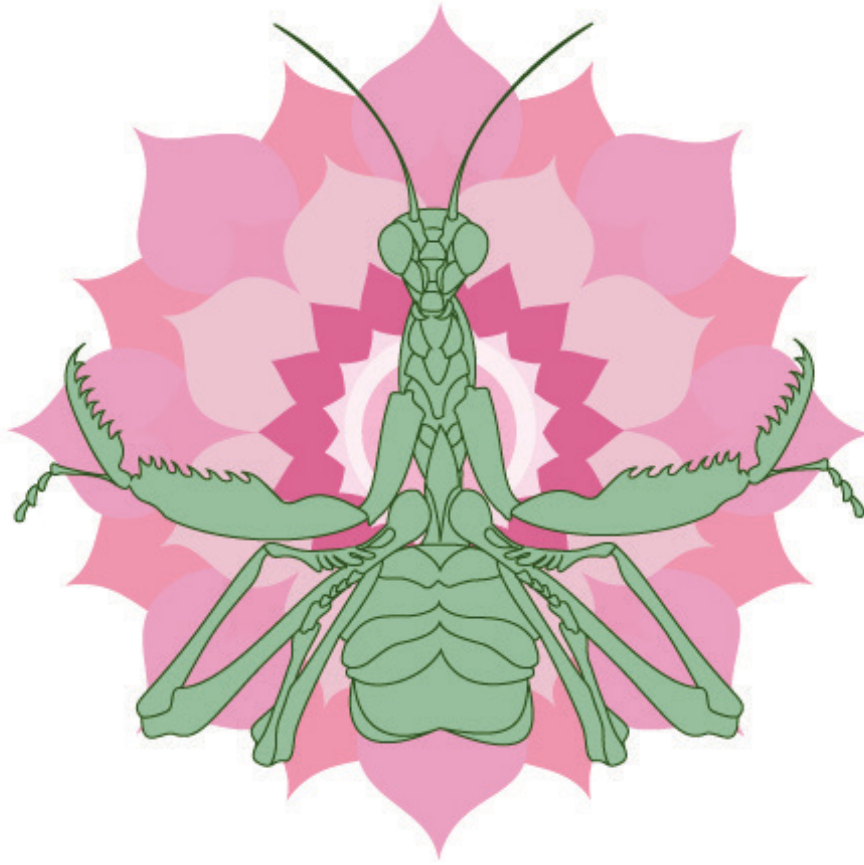
- A. Obras en torno al proyecto Kaliope, incluyendo cerámicas, pieza en bronce y libro colectivo.
- B. Obras individuales desarrolladas a lo largo de la carrera más el mapa conceptual.
- C. Libro de la investigación y el proyecto de título.

Las obras de Kaliope se exhiben separadas del resto, con el mapa conceptual en el medio. Las muestras se dispondrán en las paredes a excepción del incinerador ritual que estará montado sobre un pilar. Las piezas de Kaliope se posicionarán en el muro, iluminadas con leds, a modo de diferentes imágenes de un proceso mítico de caída, ascensión, acción y contemplación.

ii. *BÚSQUEDA: DISPERSIÓN MULTIMEDIAL, CAOS, PATRONES Y FRACTALES*

Como el río, constante y distinto, buscando a tientas nuevos terrenos, he desarrollado algunas obras en las que se repiten tendencias y temáticas, se replantean ideas en nuevas variables, dando vueltas por distintos lados pero manteniendo un eje transversal. Durante esta búsqueda, exploré diversas técnicas tanto para pintar como para modelar, incluyendo también la animación digital y las publicaciones. Algunas de las prácticas simbólicas y los referentes artísticos en los que me basé incluyen la repetición de patrones en la creación de mosaicos y mandalas, el ebru o marmoleado sobre agua, el dibujo automático, el chorreo y la salpicadura, el collage, las referencias a animales astrológicos y de poder, las cartas del tarot. A continuación se presentan algunas obras a incluir en la muestra. Finalizando esta sección está el mapa conceptual que elaboré ordenando los referentes y fundamentos teóricos de mi obra.





MANTIS - 2011

Desde su nombre evocador hasta sus costumbres de apareamiento, su sigilosa quietud quebrada por su veloz ataque, sus variables miméticas florales en miles de subespecies. De niño la vi unas dos veces, como una aparición sagrada, posada en una ruda en mi casa, en la calle, por Santiago, sin comprender de dónde había salido. No obstante, por la tradición de una formación católica, el rezo resulta en muchos casos una mera repetición sin reflexión ni creatividad. Una mantis meditando es otra cosa.





MANDALA

Ha cambiado unas cuantas veces, lo comencé el 2011. Aun no alcanza su forma final.

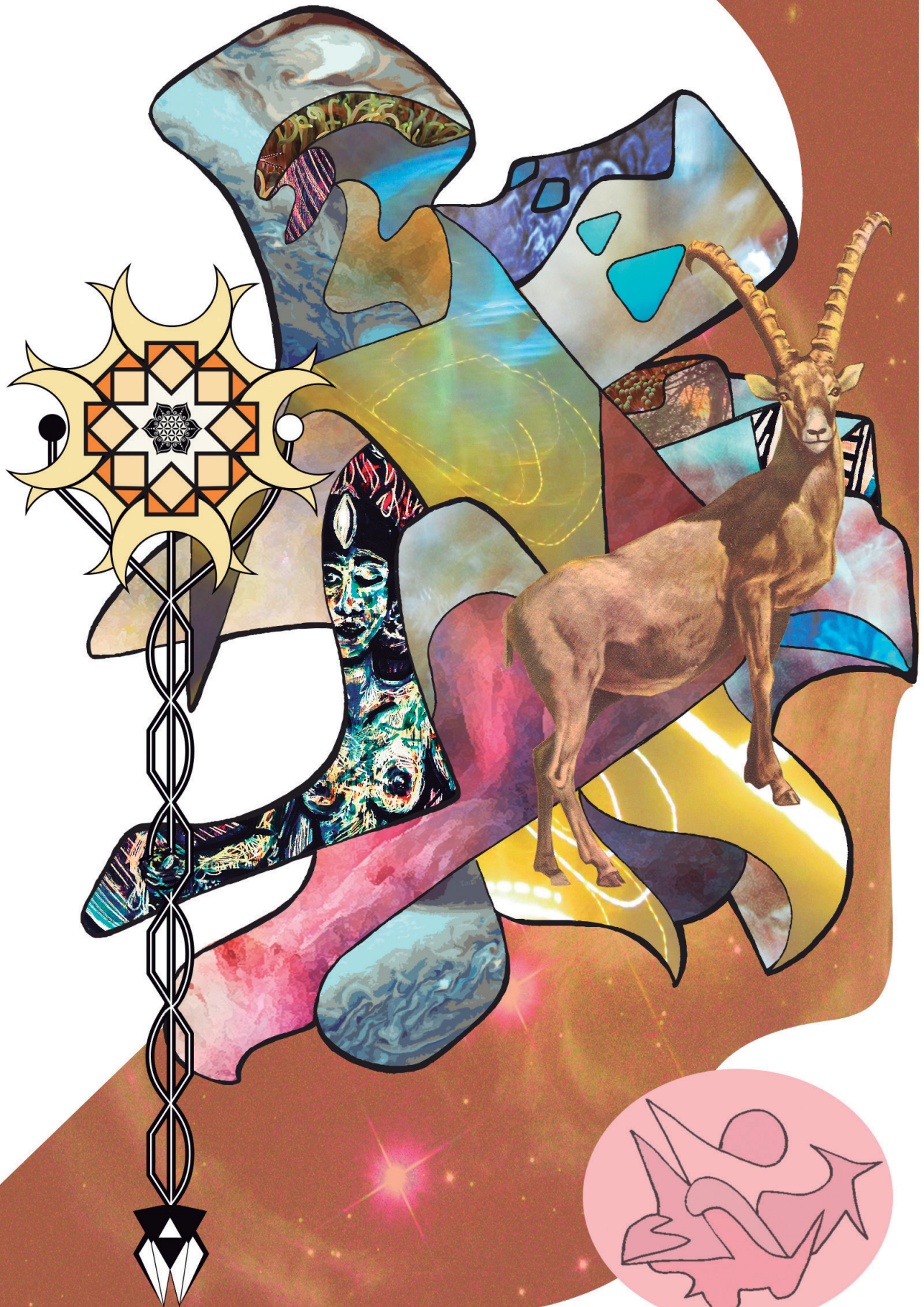






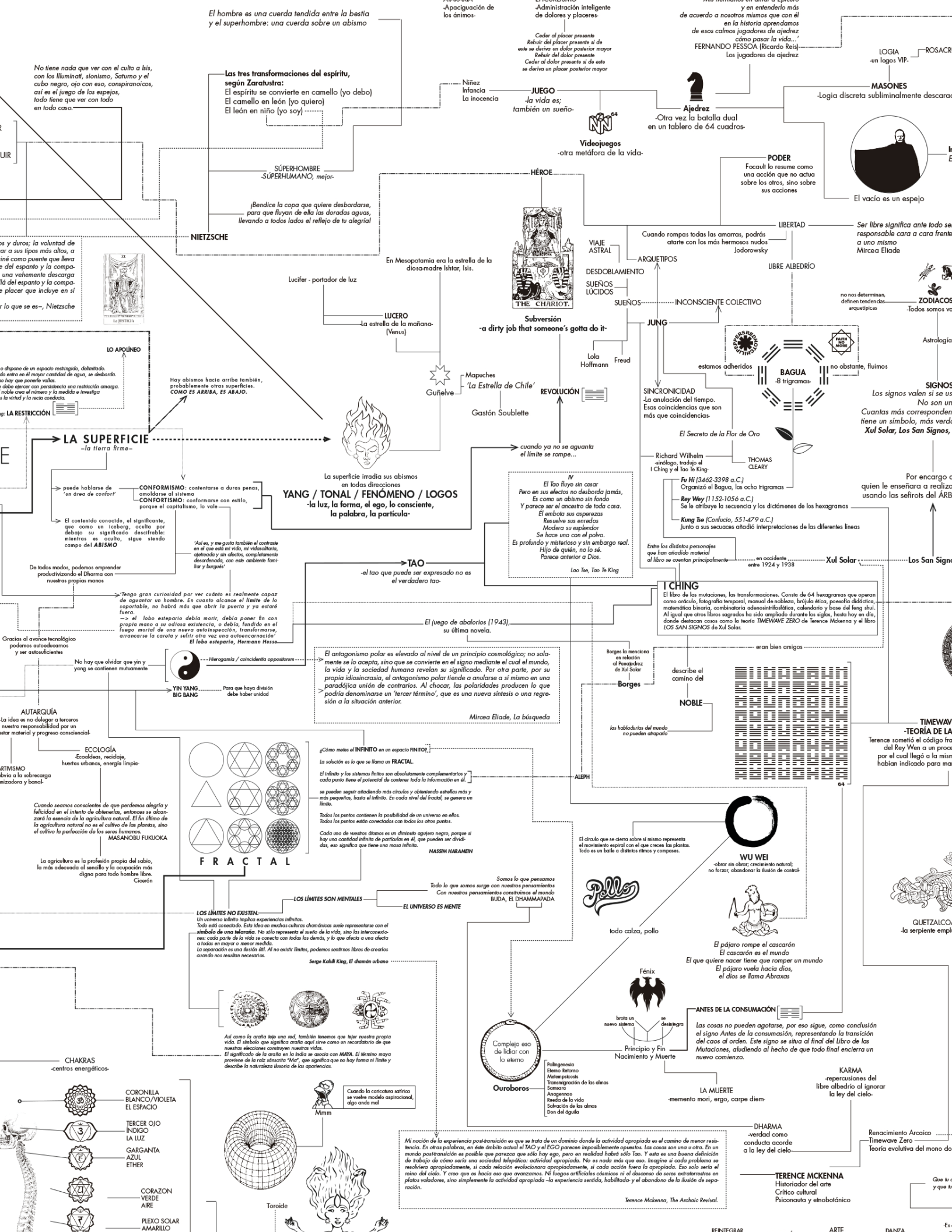






MAPA CONCEPTUAL AL BORDE DEL ABISMO - 2014

Partiendo del concepto de 'Borde', Francisco Brugnoli propuso elaborar un mapa en el que trabajáramos distintos conceptos en torno a nuestra exploración referencial en lo que a arte respecta. Jung refería el 'Sí mismo' como 'un círculo cuyo centro está en todas partes y su circunferencia en ninguna', y también como 'la unión de los opuestos que vendría a representar el fin último del proceso de individuación'. Esta individuación es una búsqueda hacia el Sí mismo que vivimos navegando entre fragmentos de la humanidad. Es así como este 'borde' vendría a representar el límite entre el consciente y el inconsciente, entre la superficie y el abismo. De estos dos conceptos surge luego una sucesión que intercala polaridades y las eleva exponencialmente, derivando en el rescate y la interconexión de diversas ideas, imágenes y relaciones que giran alrededor a mi cosmovisión y los referentes de los que me he nutrido, ya sean frases de libros inspiradores, citas de autores afines o creaciones y denominaciones personales. El mapa mide 106 cm de alto por 222 cm de largo.





iii. INICIACIÓN: UNA APROPIACIÓN INTUITIVA DEL ARTE SAGRADO, MÁGICO Y RITUAL

El principal proyecto con el que me embarqué a partir del año en que egresé —2014—, fue el de las cerámicas de Kaliope. Se trata de una personaje que creé el 2013 inspirado en Kali, la diosa hindú de la destrucción, consorte de Siva, y por otro lado en la musa de la poesía, Calíope —la más importante según Hesíodo—, fusionando así la destrucción justiciera con la creación poiética. A partir del estudio de piezas cerámicas del Neolítico, la arqueóloga Marija Gimbutas plantea que la principal divinidad de nuestros antepasados era femenina, pudiendo ser representada en las fuerzas de la naturaleza y su regeneración. Del mismo modo, Kaliope es una expresión en tributo y honor a la mujer y el poder de lo femenino en el *peak* de la decadencia del patriarcado, no como un opuesto a lo masculino sino como un par y complemento. De ahí en adelante el proyecto evolucionó desarrollando distintas escenas e instancias de la diosa-musa, articulando mediante la sincronicidad construcciones simbólicas nutridas de un imaginario holístico, aplicando colores, esmaltes, lustres, pátinas y pastas de forma paralela a las formas geométricas/orgánicas y los símbolos mezclados. Bien mantenidas, las piezas, tanto cerámicas, en bronce y resina, pueden perdurar por un tiempo indefinido, al menos mayor que el del cráneo de cualquiera de nosotros, o hasta que la Tierra se vuelva a fundir en el caldo cósmico. A continuación se presentan las cerámicas, la pieza en bronce y una escultura orgónica de Kaliope.



ALQUIMIA CERÁMICA: DIOSA Y MUSA

Extrae la energía del vacío
del vacío donde todos provenimos
del vacío al que pronto volvemos
la Tierra flota en el Cielo

En el proceso cerámico se trabaja con los cuatro elementos y su interacción controlada, pasando de una masa amorfa y dúctil a una pieza cocida, como piedra, a la que se le aplican distintos esmaltes y efectos. La primera vez que tomé Ayahuasca, llegado el momento de la purga, una intensa energía recorrió mi cuerpo centrándose en mi estómago y permaneciendo en mis manos por varios minutos. Lo tomé como una señal clara acerca de que el ‘poder’ que anhelamos ya se halla en nuestras manos, y a su vez, como un llamado a trabajar con ellas en conjunto. Así, la cerámica me ofrecía una forma de trabajo en distintos niveles. En el acto de modelar, uno se va fusionando en la obra como haciendo un masaje a la Tierra, el barro primordial del que hemos brotado. La arcilla configurada por millones de granos es unida en masa maleable gracias al agua, el aire permite retirar la humedad una vez definida la forma deseada, el horno propicia que el fuego transmute la obra en una sola pieza endurecida como roca y luego bañada en distintos esmaltes según el propósito y las ideas abordadas en cada una, mezclando así el volumen escultórico con la aplicación pictórica.



KALIOPE CARA A - 2014

Como representación de la dualidad interna y externa, Kaliope se muestra en dos facetas en las cuales su rostro adquiere dos variables. En la cara A, vinculada al estado de sueño, meditación o trance, de su cabello emerge fuego, se dejan ver unos aros con la Guñelve. Es la cara que, concentrada hacia el interior, irradia y emana. Se trata de una pieza cerámica esmaltada a la que posteriormente se le aplicó un lustre de oro líquido al 13% para evocar al oro celestial.

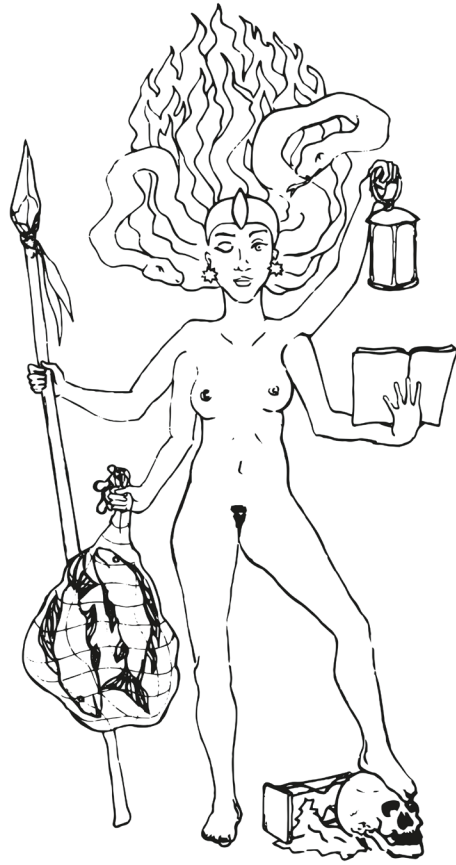




KALIOPE CARA B - 2016

La presente pieza corresponde a una reformulación de esta misma *cara B*, que anteriormente realizara disponiendo el cabello hacia arriba del mismo modo que en la cara A lo hace el fuego. Luego dicha característica no me pareció congruente y para reforzar la idea del aterrizaje, de la penetración en las profundidades de la Tierra y la habitación de la carne: en la cara B se plantea el estado de vigilia consciente que absorbe los estímulos externos. De su cabeza brotan dos serpientes en referencia a Medusa y la vara de Hermes que pueden jugar e interactuar con sus peinados. En su frente —tercer ojo— hay un talismán que evoca a la fertilidad. El esmalte negro es de bronce para referenciar la oscuridad de las raíces.





DE LA SINCRONICIDAD CONVERGENTE
—Pez, flecha, red de ganchos, lámpara, libro—
2014

Inspirado notoriamente en las deidades de la India, el arcano mayor El Mago —y en menor medida en los llamados equecos también—, encontré una forma de disponer los cuatro elementos basándome en los objetos que le son descritos a Xul Solar en uno de sus viajes astrales: Pez, para la fluidez, Flecha, para la constante dirección, Red de ganchos, para atrapar y reunir, Lámpara, para iluminar —con una merkaba en su interior como el arcano menor n°9, El Ermitaño—, y Libro para concluir la obra. Se presenta así como una artesana tejedora y guerrera cazadora que



también es sabia y sirve de guía. La sincronicidad convergente es cuando el sentido develado en el acontecer fenoménico es percibido de múltiples formas en escaso tiempo. El reloj roto alude a la muerte del tiempo —sincronicidad—, el pie sobre el cráneo a la superación de la muerte carnal. Abajo hay una variante entre algunos símbolos de los que me he adueñado. La pieza se enmarca en una Vescica Piscis o Mandorla, símbolo de la unión del reino terrenal y celestial , como el Pantocrator junto a los cuatro evangelistas. Sobre el esmalte reluce un lustre de platino, metal que para los alquimistas representa una amalgamación entre oro y plata.







CÍRCULO MÁGICO 2014

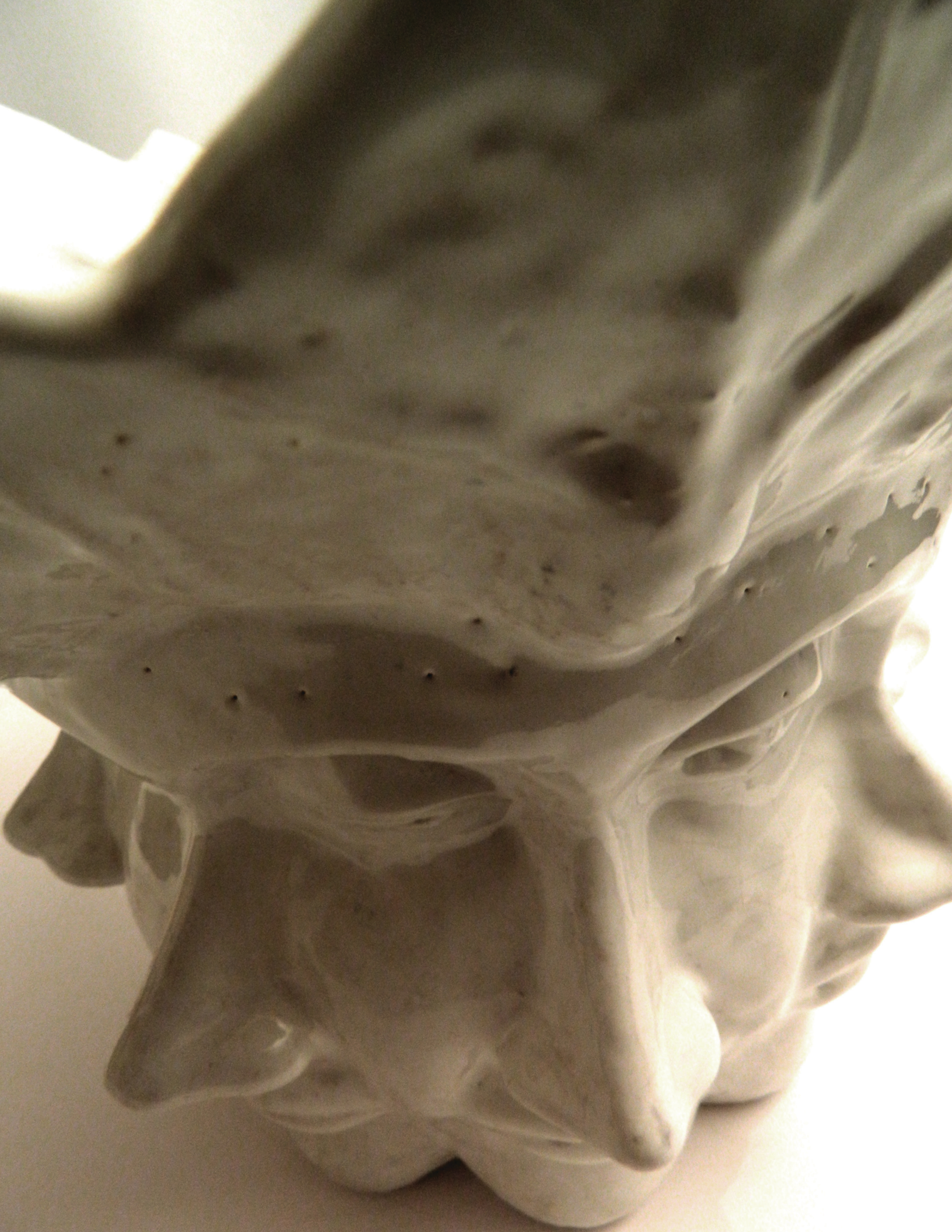
Para efectuar rituales, es común la elaboración de mandalas en los que se evoque a los cuatro elementos. En la obra presente, encontramos una referencia a ellos mediante los elementos de los palos del tarot, una espada en reposo, un toroide ayinyangado con una estrella ascendente y una descendente en cada polo, una copa de elixir místico de uva, una pipa sagrada de madera. Kaliope se manifiesta como Sacerdotiza. Los heptagramas hacen alusión a los ciclos lunares de cuatro semanas de siete días. Hallamos también otros elementos como el *Lauburu* en sus dos direcciones (nacimiento y muerte), la Flor de la Vida —en una cabida incubadora destinada a una bola de cristal,



clásica herramienta oracular—, el eneagrama. Todo esto mientras Kaliopé, sentada levitando sobre un medio loto de cinco pétalos, con los ojos medio cerrados y la mirada absorta, en posición meditativa gesta el nacimiento de un lagarto-fénix a modo de Quetzalcoatl o Basilisco. El esmalte blanco está cubierto con un lustre llamado madreperla, el cual permite que de cerca se vea un brillo tornasol, marmolizado.









INCINERADOR RITUAL

2015

Requiriendo ejercer un ritual que disuelva cargas innecesarias, elaboré este cuenco cerámico, esmaltado en blanco y en cuyo centro puse el símbolo cuadruple con el que me identifico en oro junto a ocho círculos en platino. El diseño conecta ocho rostros intersectados por los ojos —dos con los ojos abiertos, dos con los ojos cerrados, dos cerrando el izquierdo y dos guiñando el derecho—. Su unión muta en corona de flor mientras en su interior se evocan cráneos.





ABRAZAR EL INFINITO EN LA PASIÓN APASIONADA:
Por Ignición La Naturaleza Se Regenera Integralmente
2015

En aquel instante eterno
donde todo es perfecto
oculto bajo el velo
arde el fuego
arde el fuego

Expresar un orgasmo es como intentar plasmar un estado que evoca al máximo placer corporal y su simultaneo gozo en el plano del alma. Una intersección que puede derivar tanto en la iluminación de una idea o en la procreación de la especie. La otra referencia es la inclusión de la frase del ritual de los rosacruces masónicos grado XVIII, el cual describe la sigla INRI como '*Igne Natura Regenerando Integra*', es decir, que así como el oro es purificado en el horno, así el justo es renovado por el fuego. La pose del Cristo en la cruz, agonizando, masacrado, herido, sangrante y esquelético, me parece muy lamentable ante las posibilidades de representarlo en su esplendor mágico. No obstante me parece saludable resignificar esa pasión por una que compense tanta represión y flagelo. La cruz en la que se inscribe y el rectángulo en el que se enmarca guardan las proporciones áureas, sirviendo de soporte a modo de cama, mientras el esmalte rojo que la cubre tiene entre sus hendiduras un lustre de oro. La monté sobre un marco de color negro para potenciar y activar el rojo y el dorado —blanco, negro, dorado y rojo son los cuatro colores alquímicos por excelencia, corresponde a los colores que adopta la piedra filosofal en su proceso de elaboración—.







***INVITACIÓN A REEMPLAZAR LA CONTINGENCIA TRÁGICA
POR LAS RAÍCES MÁGICAS***

2015

La idea de esta invitación, en primer lugar es a detenerse y despejarse de las tragedias contingentes, altavoceadas por los massmedias, monótonas, intrascendentes y basadas en el miedo. Ciertamente se nos dice que para tomar decisiones y tener opinión debemos estar informados, pero a base de información inútil, derivada de las maquinaciones de un dispositivo parasitario basado en el préstamo del poder, las opiniones resultan mera repetición de simio replicante, y las decisiones simples jugadas contempladas de antemano por quienes se encargan de articular y disponer las reglas del juego social. En ‘el secreto de la flor de oro’ —texto de alquimia taoísta— se menciona que ‘los hombres perdieron las raíces y se aferraron a las ramas’. Del mismo modo, la sabiduría chilena de tradición oral dice que ‘vivimos sobre nuestras raíces, no sobre nuestras ramas’ —refranes recopilados por Gastón Soubllette—. En el Edén había dos árboles, el del conocimiento de la ciencia del bien y del mal y el árbol de la vida. Habiendo probado el fruto de la inteligencia, la disolución de la acción en la sabiduría —aludida por la esfera en la mano izquierda— se nos plantea como un fruto-que-probar con cierta urgencia, recobrando un bio-ritmo en frecuencias libres de la constante liberación de cortisol a causa del agobiante stress de la vida moderna, podemos vincularlo al no-obrar (*wu wei*) del taoísmo y a los no-haceres del chamanismo tolteca. En el hermetismo, el símbolo de la estrella de cinco puntas invertida hace referencia a



la preservación de la materia —el lado animal, instintos y pasiones— mientras que la estrella ascendente refiere a la evolución espiritual. Conciliando y asimilando ambos polos, disfrutamos la conexión con nuestro cuerpo sin descuidar nuestro progreso consciencial. El color verde oscuro viene a invocar a la vitalidad de la naturaleza en conjunto a la sabia oscuridad implícita en su belleza. Los bordes y ramas están cubiertos de una capa delgada de estaño envejecido.





LA KA-IDA
2016

En la mitología del antiguo Egipto, el Ka es la porción de divinidad que habita cada ser. Se lo representa con un par de brazos en 90° apuntando hacia arriba. En la presente pieza cerámica, la idea del Ka, está unida al trigramma Kan del I Ching —lo abismal, el agua—, al mito de la ‘caída’, y de paso asociado a unas cartas del Tarot: El colgado (arcano nº12), La torre (arcano nº16) y El mundo (arcano nº21). Sumergida en un caos de formas orgánicas en las que se insinúan algunos animales astrológicos y de poder —pantera, iguana, escorpión, cordero y un par de mantis—, Kaliopé cae libre en picada invocando al Ka. El hexágono —vista plana del icosaedro, que representa al elemento agua— y el color celeste-cyan recuerdan al agua que cae desde el Cielo y penetra en las profundidades de la Tierra como base del soporte orgánico de la vida, sus configuraciones moleculares y su potencial para cambiar su estructura en respuesta al estado anímico, psíquico y verbal —como demuestran los estudios de Masaru Emoto—.

La pieza se inspira también en una experiencia que viví entre el estado de sueño y el de vigilia, donde me percibí cayendo —o elevándome— suspendido en el espacio y acercándome a un paisaje que actualizaba los detalles de su textura a medida que se aminoraba la distancia que nos



separaba, de tal modo que a cada momento iban apareciendo nuevos detalles y texturas, actualizándose la distancia al generarse nuevos patrones y colores sobre las superficies.







PSICODANZA

Vibran las vísceras al vino libar

2016

Inspirado en las figuras cimáticas que se generan en la arena al ser sometida a distintas frecuencias sonoras —semejantes a caparazones de tortuga—, las secciones cónicas y los orbitales atómicos, elaboré este mandala con tonalidades que varían entre en rojo y el violeta —y aquella coincidencia de los opuestos habitante en la cercanía cromática entre el infrarojo y el ultravioleta—. Kaliopé danza como otros dioses lo han hecho: en un éxtasis dionisiaco que está por sobre la intelectualización y es más bien un fluir directo que sinestésicamente transforma al cuerpo en una masa vibrante, rítmica y expresiva.



FUNDICIÓN: EL EGO DICE, EL TAO QUEDA

2016



La sangre fluye , el fuego sube
El traro vuela, la musa acecha
El ego claro dice
Oculto el Tao queda

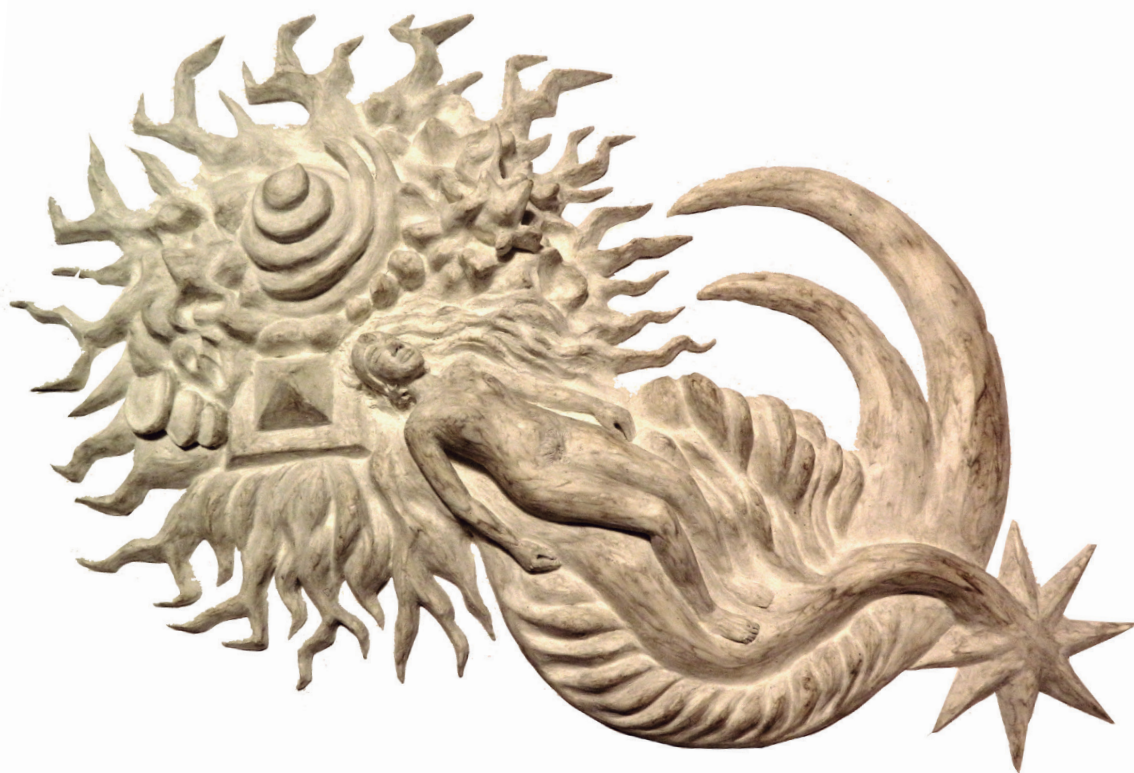
En lo que respecta a esta pieza, puedo decir que se trata del resultado al que llegué en el proceso de re-significar mi nombre —Jodorowsky lo recomienda con muchos divertidos ejemplos—. En Diego Lautaro —Leftrarú—, el ego está explícito y el tao está oculto, podría leerse en inglés como ‘al morir el ego, el tao queda’, o ‘el ego muere, el tao queda’. Tao representado por el espíritu en el traro volador. Por otro lado, Lautaro incluye la palabra taro —tarot—. Mi signo zodiacal solar, y el que más se repite en mi carta astral, es Capricornio, vinculado al dios Pan y Baphomet. En el tarot dicho signo está vinculado a la carta n°15, El Diablo, a la que se le



asocian por un lado las ataduras terrenales y los vicios encadenantes, por otro lado, las ambiciones personales y aspiraciones por llegar a la cima: el cómo nos paramos ante el mundo. La figura del Capricornio mitad pez —delfín en este caso— hace alusión a la individualidad que brota y se separa del océano de la colectividad. Kalliope lleva la cabeza aún viva de este diablo astuto que es el ego acompañada por el traro pronto para su vuelo. El octógono en que se enmarca es una unión entre el círculo del Cielo y el cuadrado de la Tierra. A la pieza se le aplicó una pátina de sulfuro de amonio e incluye un marco octogonal de madera.





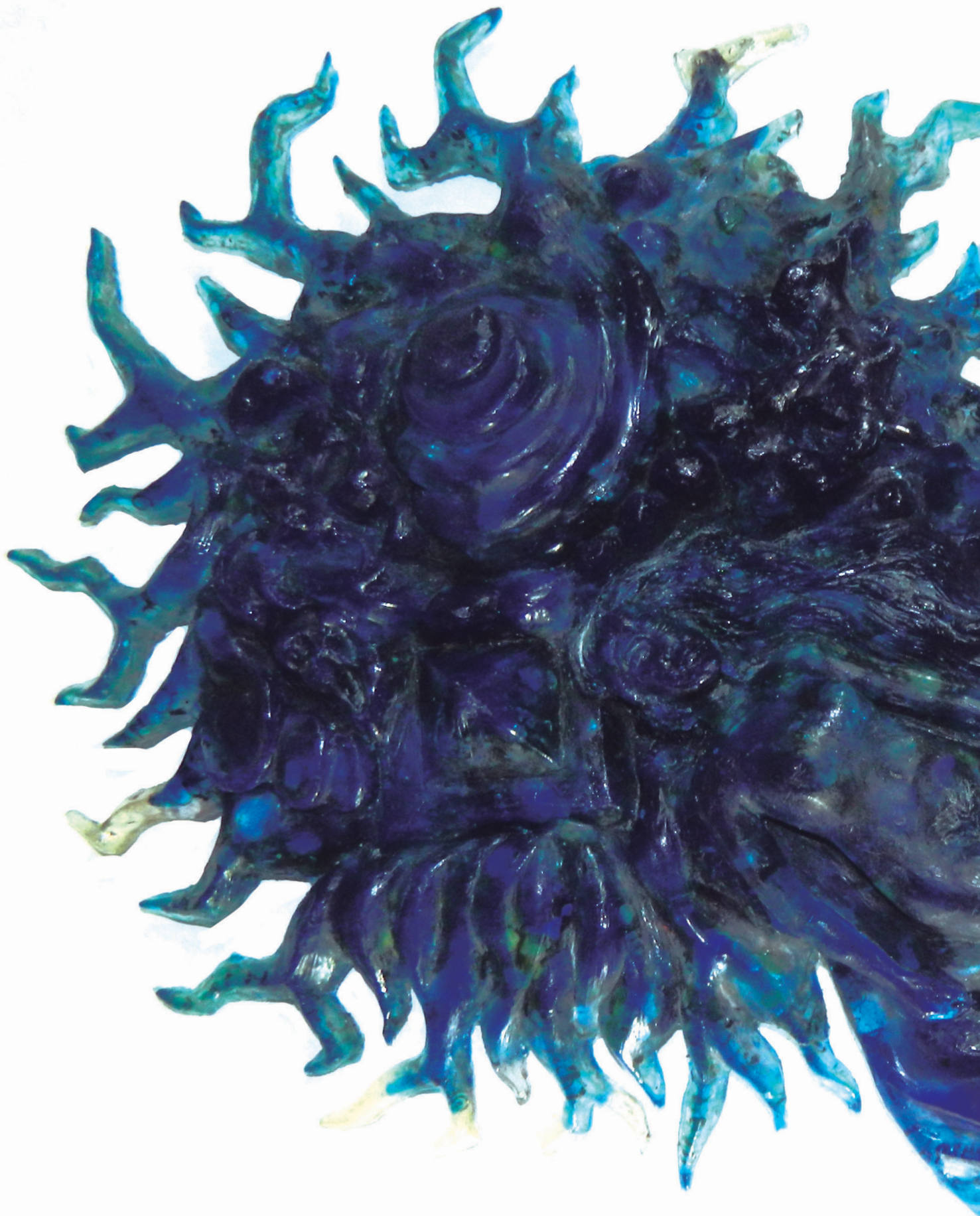


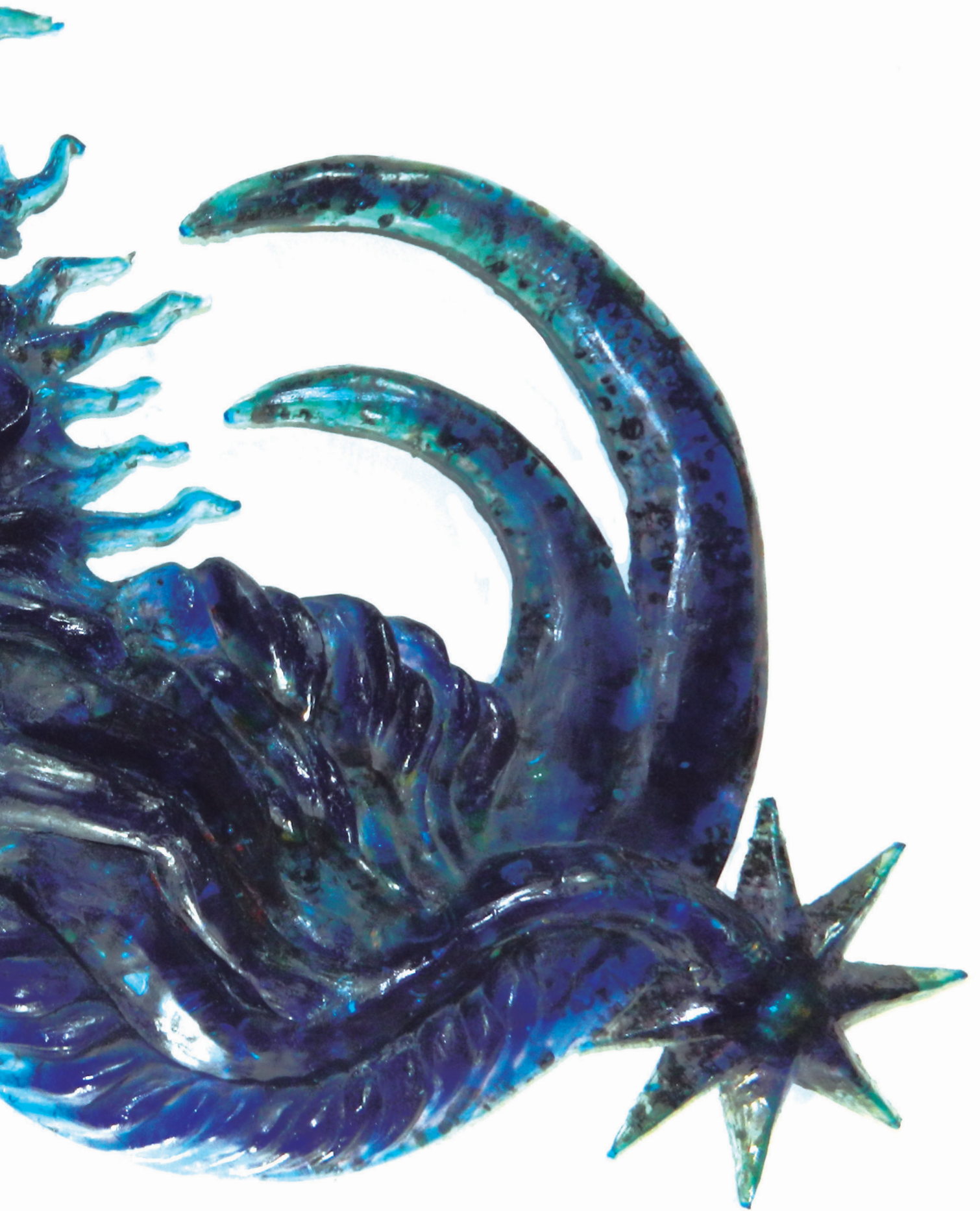
FLUIR-PLASMAR
Escultura orgónica. 2016

La presente pieza es una escultura orgónica hecha en resina de poliéster, con cuarzos y diversas piedras semipreciosas como ágatas y piritas, alambre de cobre, virutas de aluminio y de hierro. El orgón es un descubrimiento del doctor, terapeuta, psicoanalista y científico Willhelm Reich, siendo este dispositivo una herramienta para transmutar el orgón muerto de las emanaciones electromagnéticas en orgón positivo, capturando, ionizando y dispensando el plasma que, al contrario de la luz, es invisible.



En la obra se observan alusiones: a pares complementarios como Sol y Luna, Espermio y Óvulo, estructuras fractales como Neurona y Árbol, formas orgánicas, espirales y pirámides. Kaliope flota por el aire, en plena ataraxia anímica dejándose llevar mientras las formas se acomodan a su alrededor y todo entra en su lugar en el momento preciso y de manera cabal.





CONCLUSIONES

Compartiendo la visión que vincula el Arte a la Magia como ejercicio creativo/creador, operando a su vez como develación del 'YO' aludido por frases como 'conócete a ti mismo' o la máxima de Crowley 'haz lo que quieras será toda la ley' —reformulada por Fernando Pessoa en la frase: 'conoce quién eres, conoce lo que quiere el que eres, haz lo que quiere el que eres'—, asumiendo también su origen común con el chamanismo en su función de expresar la totalidad enmarcada en el contexto de la sanación y la existencia plena, el proyecto de título presentado viene a culminar un periodo de búsqueda y formación abriendo el camino para continuar desarrollando tanto la investigación teórica como la creación de obras, vinculado al arte-terapia, a las publicaciones como libros, revistas y fanzines que unan la palabra escrita y la expresión plástica en favor de la expansión consciencial, la creación colectiva en proyectos ecológicos que apuesten por la permacultura, y el diseño, la confección y el uso de objetos rituales. De dicho modo, se plantean implícitas las aspiraciones expositivas, comerciales y pedagógicas que permitan a tales ideales materializarse y propagarse en las consciencias del mundo cotidiano.

GLOSARIO DE AUTORES Y REFERENTES

ALAN MOORE

1953. Escritor, guionista de historietas y mago de origen inglés. En el documental 'The mindscape of Alan Moore' (2005) expresa su visión acerca del arte y la magia, conceptos que describe como intercambiables, cuya función sería utilizar símbolos con el fin de alterar la consciencia. Sus obras más famosas son Watchmen y V de Vendetta.

ALEISTER CROWLEY

1875-1947. Mago, escritor, poeta y ocultista inglés. Fue una de las figuras más controversiales e influyentes dentro del misticismo occidental, influyendo notoriamente a varias populares bandas y estrellas de rock. Participó en las órdenes herméticas 'Golden Dawn', la 'Astrum Argentum' y la 'Ordo Templis Orientis'. Fundó la 'ley de Thelema' en torno a una revelación que dijera recibir de un espíritu en una visita a Egipto. Escribió varios libros y diseñó el 'Tarot de Thoth', que se editaría después de su muerte.

ANA MARÍA LLAMAZARES

1952. Antropóloga, epistemóloga, investigadora y docente argentina. Ha explorado el fenómeno de la consciencia, los paradigmas chamánicos y holísticos y sus expresiones artísticas como el simbolismo de las culturas prehispánicas. Publicó

el libro *El lenguaje de los dioses -con otros autores-*, *Inventario de deidades indígenas de América* y *Del reloj a la Flor de Loto*. Imparte talleres de arte y chamanismo.

ANANDA COOMARASWAMY

1877-1947. Filósofo de la India nacionalizado en Inglaterra especialista en arte oriental. Podría decirse que es el primer historiador de arte de la India. Fue conservador del departamento de arte asiático en el museo de Boston. Escribió diversos libros siendo uno de los grandes exponentes de la llamada filosofía perenne junto a René Guénon y Frithjof Schuon.

ANIELA JAFFÉ

1903-1991. Psicóloga junguiana, fue secretaria del C.G. Jung-Institut y del propio Jung. Participó en el libro 'El hombre y sus símbolos' y ayudó a la edición del libro 'Sueños, recuerdos y pensamientos'. Se dedicó al estudio de la parapsicología utilizando el concepto de sincronicidad como una herramienta interpretativa.

AUSTIN OSMAN SPARE

1888-1956. Artista, pintor, escritor y mago. Participó en la Golden Dawn y en la Astrum Argentum. Se lo reconoce como mago del caos. Escribió varios libros siendo el más reconocido 'El libro del placer (auto amor)' donde expone su concepción psicológica del éxtasis. También escribió un libro acerca del 'Dibujo

automático' como técnica surrealista y mágica.

CARL JUNG

1875-1961. Médico psiquiatra, psicólogo, y científico-mago suizo. Fundó la 'Psicología Analítica', también llamada psicología profunda. En sus ensayos y estudios en torno a la naturaleza del alma, el trabajo de Jung rescata las diversas expresiones místicas y espirituales, ya sean orientales —de hecho, prologó varios textos clásicos de oriente como el Bardo Thodol, El secreto de la Flor de Oro y el I Ching—. o de la herencia hermética occidental, la mitología, la alquimia y la filosofía. Identificó un nivel de consciencia común al ser humano al que denominó 'Inconsciente colectivo', el cual se manifiesta en las distintas figuras arquetípicas atemporales que operan en el alma, describiendo un proceso al que llamó individuación.

CARLOS CASTANEDA

1935-1998. Antropólogo, escritor y chamán de origen incierto. Realizando estudios acerca del uso ritual de plantas psicoactivas con un curandero yaqui nombrado Juan Matus, fue paso a paso siendo absorbido por el paradigma de las culturas iniciáticas indígena y su vínculo con el mundo del espíritu. Publicó once libros en los que narra sus experiencias con los herederos de la tradición tolteca, además de publicar una serie de movimientos o 'pases mágicos' tipo tai--chi a los que llamó tensegridad, concepto derivado de la arquitectura que hace referencia

al equilibrado e inteligente flujo de la energía.

CLAUDIO NARANJO

1932. Psiquiatra, médico, músico, chamán y buscador innato nacido en Valparaíso. Experto en terapia Gestalt, eneagrama, meditación y espiritualidad, ha sido un pionero en psicología transpersonal, desarrollando la psicología de los eneatis. Se ha vinculado con innumerables figuras destacables, como Fritz Perls, Carlos Castaneda, John Lilly y Humberto Maturana. Abrió la Fundación Claudio Naranjo y desarrolló el programa SAT —*seekers after truth*. ‘buscadores de la verdad’— como proceso de autoconocimiento. Se ha enfocado en la transformación de la educación como forma activa de cambiar el sistema patriarcal.

ECKHART TOLLE

1948. Filósofo, escritor, conferencista y líder espiritual de origen alemán. Vivió una iluminación posterior a un periodo de depresión. Sus enseñanzas actualizan el saber contenido en la metafísica de los textos clásicos y los distintos guías espirituales de cada tradición, centrándose en el poder del ahora más allá de la identificación con la marea cambiante de la mente.

GASTÓN SOUBLETTE

1927. Filósofo, esteta, sinólogo, musicólogo, experto en cultura mapuche, sabio y maestro universitario chileno. En su obra entrelaza la herencia de la tradición

cristiana junto a las filosofías orientales, para llegar finalmente a identificar que la misma sabiduría popular se hallaba ya en la tradición oral de nuestras raíces nacionales. Describe la función de las creaciones espirituales del artista chaman como una expresión de las verdades fundamentales y trascendentes que constituyen la cultura humana.

JACOBO GRINBERG-ZYLBERBAUM

1946-1994. Psicofisiólogo y científico que estudió la consciencia y la espiritualidad. Sometió a chamanes a estudios neurológicos como experimento enmarcado en su 'teoría sintérgica'. Escribió más de cincuenta libros, incluyendo estudios de meditación, telepatía y experiencias extra-sensoriales. En 1994 desapareció en misteriosas circunstancias.

JOSÉ LUIS PARISE

1961. Psicoanalista, investigador, escritor y mago argentino. Estudió las culturas iniciáticas y se vinculó con los Q'eros, herederos de la tradición Inca. Realiza seminarios en los que explica los 11 pasos de la magia que ha identificado en las distintas tradiciones místicas, describiendo sus mapas cosmográficos, calendarios y profecías como alusiones al tiempo que vivimos. Enfatiza la diferencia entre la caricatura del movimiento *New Age* y el fenómeno de la Nueva Era, describiendo esta última como el ciclo que se inicia con el amanecer y la primavera galáctica, donde gracias a las tormentas solares y sus emanaciones plasmáticas se facilita que las consciencias

individuales plasmen su realidad con una rapidez exponencialmente mayor.

JOSEPH CAMPBELL

1904-1987. Mitólogo, escritor y académico estadounidense destacado en sus trabajos de religiones y mitología comparadas. Publicó diversos libros, entre ellos 'El héroe de las mil caras', donde desarrolla un psicoanálisis del mito explorando múltiples tradiciones y continuando los estudios de Freud, Jung, Frazer y Nietzsche. En él, plantea la estructura del viaje del héroe a la que denominó como 'monomito'.

LAURENCE CARUANA

1962. Artista, escritor y conferencista maltés. Escribió en 2001 el 'Primer Manifiesto de Arte Visionario', describiendo el concepto con una amplia referencia al hermetismo y el chamanismo, adjuntando un cuadro en el que catalogó a diversos artistas como visionarios, cercanos al fenómeno visionario y otros que no lo son. Caruana fundó en Viena a comienzos del 2013 la primera 'Academia de Arte Visionario', en conjunto a varios seguidores del recientemente fallecido pintor Ernst Fuchs.

LOUIS CATTIAUX

1904-1953. Pintor, filósofo y poeta hermético de origen francés. Publicó 'Física y metafísica de la pintura' donde explora los fundamentos materiales y espirituales en el ejercicio de la pintura y del arte en general y 'El mensaje Reencontrado',

donde recopila y renueva de un modo muy creativo y didáctico —el libro también opera como oráculo leyéndolo al azar— la herencia iniciática de los grandes sabios de la historia. Planteaba explícitamente el origen del Arte como una necesidad de dominación mágica.

LUIS RACIONERO

1940. Escritor, ingeniero, economista e intelectual español. Crítico cultural y ensayista, ha abordado temáticas vinculadas al arte y las filosofías irracionales, individualistas, psicodélicas y orientales —reunidas en su libro ‘Filosofías del Underground’—. En respuesta a su visión del arte contemporáneo como ‘una enorme maniobra de propaganda’ en la que se han disipado los parámetros estéticos, propone para su contemplación confiar en la emoción subjetiva y a los artistas tratar los distintos aspectos universales que ha develado la ciencia en su exploración cuántica y relativista.

MARIJA GIMBUTAS

1921-1994. Arqueóloga lituana nacionalizada en Estados Unidos, destacada por sus estudios del Neolítico y la Edad de Bronce. Plantea que previo a la invasión de los arios patriarcalistas, las culturas europeas eran de carácter matriarcal, centrandose su estudio en la Diosa y el culto a la Madre Tierra, reflejado en las múltiples piezas cerámicas que recolectó en diversas excavaciones. En el documental ‘Signs out of time’ se resume su biografía y sus teorías.

MIRCEA ELIADE

1907-1986. Destacado historiador de las religiones, filósofo y novelista rumano. Con una vasta obra, desentraña el fenómeno religioso de las distintas tradiciones mundiales. En su ensayo 'Permanencia de lo sagrado en el arte contemporáneo' plantea que pese al declarado rechazo a los cánones y fórmulas tradicionales de 'lo sagrado', los repetidos esfuerzos de destrucción de lenguajes artísticos clásicos y la atracción por modos elementales desembocan en una hierofanización de la materia que emparentan la actitud frente a la vida del artista con la implícita en las religiones cósmicas.

NASSIM HARAMEIN

1962. Físico teórico autodidacta, investigador y explorador nacido en Suiza. Es director del Resonance Project Foundation en Hawai donde se unen ciencia, espiritualidad y permacultura. Propuso una teoría unificada que replantea las ecuaciones de campo de Einstein. En sus conferencias y artículos, incluye estudios de física, civilizaciones antiguas, crop circles, convergencias entre símbolos milenarios y los modelos vectoriales de la generación de la estructura del vacío, entre otros temas como las repercusiones psicológicas de la superación del horizonte de sucesos que vive la humanidad y sus implicancias en la evolución de la consciencia y la tecnología.

RAIMON AROLA

1956. Doctor en Historia del Arte, académico de la Universidad de Barcelona

y experto en la simbología sagrada, el arte y la tradición hermética. Ha publicado divertos títulos explorando las distintas tradiciones simbólicas. Con respecto al arte sagrado, su visión es que se halla cubierto bajo infinitos disfraces y apariencias a lo largo de la historia, por ende es un arte que debemos ‘descubrir’ por medio de la vía interior y el lenguaje simbólico del espíritu.

RENÉ GUÉNON

1886-1951. Filósofo, matemático, masón y escritor francés. Es otro exponente de la filosofía perenne. Sus estudios de simbolismo y espiritualidad exponen la metafísica de las tradiciones orientales como un llamado al mundo occidental a retomar el sentido religioso viviente en las tradiciones primordiales e iniciáticas.

STANISLAV GROF

1931. Psicólogo checo nacionalizado en Estados Unidos, pionero en el estudio de los estados alterados y acrecentados de consciencia, siendo uno de los fundadores de la ‘Psicología Transpersonal’. Estudió los efectos del LSD junto a Albert Hoffman. Tras la censura a la investigación psicodélica y la prohibición del LSD por las leyes, centró su estudio en cómo explorar estados alterados sin incurrir en el consumo de sustancias, desarrollando una terapia que llamó respiración holotrópica, rescatando técnicas orientales y chamanísticas.

TERENCE MCKENNA

1946-2000. Etnobotánico, psiconauta, historiador del Arte, filósofo y escritor estadounidense. Dedicado al estudio y la preservación de las plantas sagradas, ha estudiado el chamanismo y la consciencia alterada experimentalmente, siendo un gran defensor de las sustancias enteógenas y su función para desprogramar codificaciones culturales y conectar con otros planos de realidad. Planteó una variedad de teorías poco ortodoxas en torno a la consciencia y la evolución, incluyendo una en la que vinculaba directamente al I Ching con el Tzolkin Maya en sus modalidades de calendario galáctico. Escribió diversos libros y realizó muchas conferencias en torno a la psicodelia, la aceleración exponencial en la develación de la información y la transmutación alquímica de la consciencia.

TÓTILA ALBERT

1892-1967. Artista escultor, poeta y músico chileno. Estudió Artes en Alemania en 1915, visitó el país para exponer en 1923 y regresó a Chile en 1939 de forma definitiva. En su obra escultórica, de influencias iniciáticas y míticas, se hacen presentes la pedagogía del alma y el erotismo espiritualizado. Fue amigo y maestro de Claudio Naranjo, a quién le heredó su obra.

VICTOR BROSSA

1969. Artista pintor, escritor y comunicador español centrado en la divulgación de una visión del arte que restituya su sacralidad y uso como herramienta para

reprogramar el inconsciente. Director de la ‘Galería la Línea’, creó el ‘método syneidesis’ y ha publicado múltiples vídeos de entrevistas a personajes afines como tutoriales de arte ritual.

VICTORIA CIRLOT

1956. Filóloga, académica y escritora española. Se especializó en estudios de la Edad Media, la novela artúrica, y la mística medieval y del siglo XX, en donde ha destacando la figura de Hildegarda de Bingen como artista y la de Max Ernst como místico. Ha escrito diversos libros, estudiando la mística, la experiencia visionaria y la creación artística como el caso de Carl Jung y su ‘Libro Rojo’.

XUL SOLAR

1887-1963. Artista multifacético, panajedrecista, astrólogo, erudito y esotérico. Amigo de Borges y Aleister Crowley. Participó en la Golden Dawn. Fue instruido por Crowley en técnicas para ejecutar viajes astrales, que Crowley le encargó plasmar en un libro mágico donde realizara un viaje para cada hexagrama del I Ching. Xul realizó dichos viajes entre 1924 y 1938, escritos en su idioma ‘Neocriollo’, una especie de esperanto latinoamericano. Publicó un par de viajes como poemas y el resto los guardó encargando que los liberaran cerca del año 2000, para cuando la sociedad estuviera preparada. Los San Signos fue traducido y publicado para el año 2012, aportando una nueva dimensión al libro de las mutaciones.

GLOSARIO DE SÍMBOLOS Y CONCEPTOS

ALETHEIA

Concepto referido a la desocultación de una verdad que está más allá de la absolutización de los contenidos parciales de los pensamientos —doxa— y percepciones fragmentarias. Tiene que ver con la no-manifestación del error llamado ‘*lethe*’ o ‘*avidya*’ y por ende la no-manifestación de la ilusión de separatividad inherente a dicho error. Para Heidegger, tiene que ver con el desocultamiento del ser en cuanto ente, mientras para otros autores no es la desocultación del propio ser diferenciado de cada ente particular, sino de la verdadera esencia o naturaleza de todos los entes, común a todos ellos.

AVIDYA

El concepto trata del error o la delusión esencial resultante de la ‘valorización-absolutización’ de los pensamientos que interpretan los contenidos de nuestra consciencia fragmentaria. Dicha valorización-absolutización delusoria es el resultado de una actividad del organismo que dota los contenidos de los pensamientos de un ilusorio valor y de ilusorias verdad e importancia. Es en el fondo, la ilusión de separación que induce a cada individuo a considerarse separado del resto de la totalidad universal.

ÁRBOL DE LA VIDA

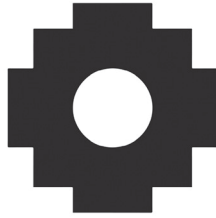


Símbolo perteneciente a la Kabbalah hebrea que representa las ‘emanaciones de Dios’ mediante la estructura de 10 sefirot —números— representando niveles de existencia desplegándose desde la inconmensurable divinidad hasta la creación terrenal, unidos mediante 22 líneas —caminos asociados a las 22 letras del alfabeto hebreo y los 22 arcanos mayores del Tarot—. La cima del árbol de la vida es Kether, la corona de la que surgen a la izquierda Binnah, la inteligencia y a la derecha Chokmah, la sabiduría. Ambas se equilibran en un onceavo sefirot —invisible— que alude al conocimiento. Después de la primera tríada y hasta llegar al sefirot 10, Malkuth —el Reino, que alude a nuestra existencia material—, la secuencia sigue con Hesed (misericordia), Geburah (severidad), Tifereth (belleza), Netsaj (victoria), Hod (esplendor), y Yesod (fundamento).

ARTIVISMO

Concepto que fusiona el ejercicio del arte con las tácticas y motivaciones de la protesta social y la conscientización activista en su despliegue público, callejero, antipublicitario —subvertising—, en contra de los valores patriarcales, capitalistas y armamentistas. Se manifiesta en intervenciones urbanas que parodian, ridiculizan y desenmascaran el lenguaje de los medios masivos.

CHAKANA

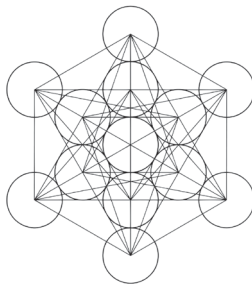


Símbolo Andino cuya traducción es ‘Cuatro escaleras’. Es un gráfico cosmogónico que opera como brújula, calendario y mapa cósmico en el que se sientan las bases de la unión del mundo humano con el mundo espiritual.

CHAKRA

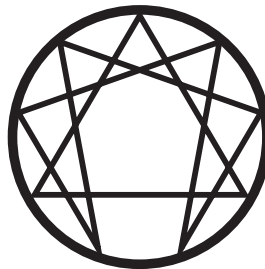
Los chakras —rueda en sánscrito— se despliegan desde la base de la columna vertebral hasta por sobre el cráneo, correspondiendo este último con las aureolas de los santos y ángeles del misticismo cristiano.

CUBO DE METATRÓN



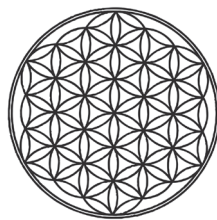
Contenido dentro de la Flor de la vida —al igual que el árbol sefirótico—, el denominado Cubo de Metatrón reúne en 78 líneas todas las posibles combinaciones de los sólidos platónicos.

ENEAGRAMA



El eneagrama es un símbolo e instrumento que sirve como mapa de 9 prototipos de personalidades humanas, desarrollado por el sufismo —el misticismo islámico—. Introducido a occidente por Gurdjieff, más tarde en la Escuela Arica por Oscar Ichazo y posteriormente profundizado y divulgado por Claudio Naranjo. Dentro del sistema se contemplan 9 fases de la consciencia, agrupadas en triadas —instintiva, emotiva e intelectual—, cada una con sus caracteres negativos y positivos, sirviendo de herramienta de autoconocimiento destinada a la sanación de los aspectos neuróticos y la integración de los distintos potenciales individuales.

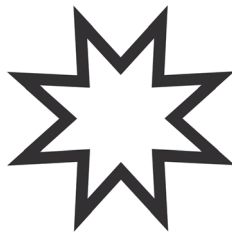
FLOR DE LA VIDA



Símbolo compuesto por 19 círculos completos del mismo diámetro y 36 arcos circulares que forman un conjunto de forma hexagonal, inscrito a su vez en un círculo mayor. La Flor de la vida se halla grabada en el templo de Abydos en Egipto y la podemos encontrar en diversas partes del mundo, como por ejemplo,

en la esfera que custodian los Leones Fu de la Ciudad Prohibida de China. En su elaboración repasamos el proceso de duplicación que vive una célula fecundada hasta configurarse como mórula.

GUÑELVE



Estrella y símbolo mapuche. Designa al planeta Venus, ‘la estrella de la mañana’. Fue utilizada en las banderas mapuches, siendo conocida la representación del cacique Lautaro junto a ella en la pintura de Pedro Subercaseaux ‘El joven Lautaro’. O’Higgins la reemplazaría en la bandera chilena por la estrella de cinco puntas de la tradición europea. De manera coincidente, en Mesopotamia, la estrella de la diosa Ishtar es muy similar, además de aludir al mismo planeta en cuestión.

HUNAB KU



Simbolo Maya que representa al ‘Dios Uno’ y al sol central de la galaxia. Las profecías Mayas, basadas en estudios astrológicos, describen que este sol central cada 5.125 años se sincroniza con el resto de los soles mediante la emanación de pulsaciones energéticas, siendo el tiempo que vivimos el fin de un ciclo de más

de 25.000 años que vendría a dar comienzo a un nuevo amanecer galáctico.

I CHING

El libro de las mutaciones, las transformaciones. Consta de 64 hexagramas que operan como oráculo, fotografía temporal, manual de nobleza, brújula ética, poesofía didáctica, matemática binaria, combinatoria adenosintrifosfática, calendario y base del *feng shui*. Entre los distintos personajes que han añadido material al libro se cuentan principalmente Fu Hi (3462-3398 a.C.) quien organizó el *Ba-gua*, los ocho trigramas, el Rey Wey (1152-1056 a.C.) responsable de la secuencia y los dictámenes de los hexagramas, Kung Tse (Confucio, 551-479 a.C.) quien recopiló los distintos textos añadiendo explicaciones e interpretaciones. Ha sido ampliado hasta hoy en día, donde destacan casos como la teoría *Timewave Zero* de Terence Mckenna y el libro *Los San Signos de Xul Solar*.



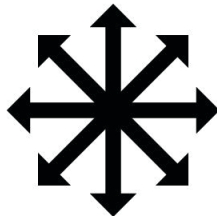
Tai-Chi (Yin Yang) rodeado por *Ba-gua*, organizado por el emperador Fu Xi a quien se lo presentara una tortuga mágica. Los ocho trigramas del I Ching simbolizan tanto elementos de la naturaleza como miembros arquetípicos de una familia, además de muchas otras asociaciones. Su combinación en 64 hexagramas (2^6) otorga las claves del encuentro entre cada trígamo y un consejo para el obrar del consultante.

LÁTICE

Matríz informacional pre-espacial de carácter holográfico donde cada partícula está

conectada y contiene la información de la totalidad y produce la realidad perceptual o el llamado ‘velo de Maya’. La teoría sintérgica de Jacobo Grinberg le llamó ‘campo sintérgico’. También ha sido aludida como ‘el orden implicado’ por David Bohm.

MAGIA DEL CAOS



Corriente mágica que se vale del uso libre de los recursos místicos de distintas tradiciones, la creación de sigilos y la conexión con servidores —egrégores, tulpas, entidades psíquicas autónomas— para cumplir propósitos específicos.

MERKABA



Símbolo bidimensional del misticismo hebreo que significa ‘vehículo de luz’ representando la figura tridimensional de la intersección de dos pirámides tetraédricas. Hace referencia al cuerpo astral que sirve de carroza para desplazarse por las dimensiones.

MONOMITO

Modelo definido por Joseph Campbell para referirse al ‘Viaje del Héroe’ como

una estructura única transversal a todo el mundo mitológico en las distintas tradiciones. Este modelo es planteado y profundizado en su libro 'El héroe de las mil caras'.

OUROBOROS



Símbolo que muestra a un animal serpentiforme que engulle su propia cola y que conforma, con su cuerpo, una forma circular. El uróboros simboliza el ciclo eterno, la constante cabalidad presente en la sucesión de las cosas y la concordancia del principio y el fin.

PERMACULTURA

Sistema de diseño que busca la creación de asentamientos humanos sostenibles, ecológicamente sanos y viables en materia económica. Asentamientos capaces de producir para satisfacer sus necesidades, sin explotar recursos o contaminar, es decir, sostenibles a largo plazo. Se basa en la observación de los ecosistemas naturales, junto con la sabiduría ancestral de los pueblos primitivos y el conocimiento científico.

RENACIMIENTO ARCAICO

Concepto descrito por Terence McKenna para referirse a la eventual evolución

cultural que busca recuperar el impulso civilizatorio de nuestros antepasados partiendo de un cambio global de conciencia fomentado por el resurgir en nuestro contexto actual de las antiguas prácticas extáticas chamánicas.

SRI YANTRA

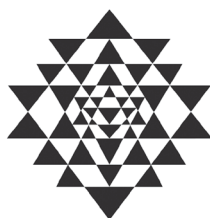


Figura conformada por la interacción de 9 triángulos en los que se simboliza la creación a partir de la unión de los aspectos femenino y masculino de la divinidad. Representa el mandala más importante de la tradición hindú.

TAROT

Sistema oracular de selección aleatoria organizado en 78 cartas, divididas entre 22 arcanos mayores y 56 menores, los cuales se subdividen en cuatro palos de 14 cartas. Su historia es nebulosa e incierta, destacando su influencia hermética egipcia, cabalista y alquímica.

WU CHI



Corresponde al estado primigenio del universo no diferenciado, anterior al

surgimiento del Tai-chi —la gran polaridad—, y de las dos fuerzas yin y yang.

WU WEI

‘No obrar’ referido como el obrar desde la conexión con el espíritu, es decir, un fluir constante y espontáneo, sin los esfuerzos derivados de las maquinaciones del ego dissociado del resto del acontecer universal.

YIN YANG (TAI CHI)



El símbolo taoísta del Tai Chi —conocido popularmente como ‘Yin yang’— resume la unidad previa a la dualidad explicitando cómo cada polo define y contiene a su contrario en una alternancia cíclica. En términos prácticos, se dice que en una montaña el lado al que llega la luz es Yang, mientras el que permanece en sombra es Yin. Dicha dualidad se aplica luego al resto de las particularidades como masculino-femenino, duro-blando, Cielo-Tierra.

YOGA

El significado de la palabra yoga es ‘unión’. Dicha unión alude a unificar lo alto y lo bajo, involucrando más allá de los ejercicios físicos una filosofía de vida basada en la compasión y la disciplina.

RESUMEN BIBLIOGRÁFICO

•ANANDA COOMARASWAMY, La danza de Siva: ensayos sobre arte y cultura india, Editorial Siruela, 2006.

•ANA MARÍA LLAMAZARES —junto a otros autores—, El lenguaje de los dioses: Arte, chamanismo y cosmovisión indígena en Sudamerica, Editorial Biblos, Buenos Aires, 2004.

•CARL JUNG, El hombre y sus símbolos —junto a otros autores—, Editorial Aguilar, 1979.

El secreto de la flor de oro —con Richard Wilhelm—, Paidós, Argentina, 2014.

•CARLOS CASTANEDA, Relatos de Poder, Fondo de Cultura Económica, 1974.

•CLAUDIO NARANJO, El viaje interior -en los clásicos de oriente-, Barcelona, Ediciones La llave, 2013.

Carácter y neurosis: una visión integradora, La llave, España, 2008.

•ELÍAS CAPRILES, Estética primordial y arte visionario, Ediciones La Llave, Victoria, España, 2000.

- FRIEDRICH NIETZSCHE, *Ecce Homo*, Alianza editorial, 1992.

- GASTÓN SOUBLETTE, *Tao Te King, Libro del Tao y su virtud*, Editorial Cuatrovientos, 1990.
- Sabiduría chilena de tradición oral (refranes)*, Ediciones UC, Santiago, 2014.

- GERARDO REICHEL-DOLMATOFF, *Aspectos chamanísticos y neurofisiológicos del arte indígena*, Estudios en Arte Rupestre, Museo de Arte Precolombino, Santiago, 1985.

- GILBERT DURAND, *La imaginación simbólica*, Amorrortu editores, Buenos Aires, 1968.

- J. SEVERINO CROATTO, *Símbolo mítico y creatividad*, revista Estudios de filosofía y religiones de Oriente n°1, Centro de Estudios de Filosofía Oriental, Universidad de Buenos Aires, 1971.

- JACOBO GRINBERG-ZYLBERBAUM, *Curaciones chamánicas: Pachita, el milagro de México*. Editorial América Ibérica, España, 1994,

- JOSEPH CAMPBELL, *El héroe de las mil caras*, Fondo de cultura económica, México, D. F., 2014

•LOUIS CATTIAUX, Física y metafísica de la pintura, Arola editors, Tarragona, 2012.

El mensaje reencontrado, Herder Editorial, Barcelona, 2011.

•LUIS RACIONERO, Filosofías del Underground, Editorial Anagrama, Barcelona, 2002.

Textos de Estética Taoísta, Alianza Editorial Arte, Madrid, 2014

•LAURENCE CARUANA, The first Manifesto of Visionary Art, publicación digital en <http://visionaryrevue.com/>, 2001.

•M^a ÁNGELES GILSANZ MAYOR Y M^a FRANCISCA MARTÍNEZ SERRANO, Grupos de simetría en el esgrafiado segoviano, Facultad de Informática, Universidad Politécnica de Madrid, 2007.

•MARIO ANTONIOLETTI, Espiritualidad en el conocimiento y en la acción, Centro de Estudios Tradicionales Americanos, Santiago de Chile, 1957.

•MARTIN SCHÖNBERGER, El I Ching y los misterios de la vida, por, 1973-1981

•MIRCEA ELIADE, El chamanismo y las técnicas arcaicas del éxtasis, Fondo de Cultura Económica, México, D. F., 2013.

- RAIMON AROLA, Textos y glosas sobre el Arte Sagrado, Obelisco, Barcelona, 1990.

- RENÉ GUÉNON, El simbolismo de la cruz, Obelisco, Barcelona, 1987.
 Simbolos fundamentales de la ciencia sagrada, Editorial Paidos, 1995.

- RICHARD WILLHELM, I Ching, el Libro de las Mutaciones, Editorial Sud-americana, Buenos Aires, 2009.

- SERGE KAHILI KING, El chamán urbano, Editorial Deva's, Buenos Aires, 2007.

- TERENCE MCKENNA, La nueva conciencia psicodélica, Planeta, Argentina, 1994.

- TOTILA ALBERT, Esculturas: catálogo de la exposición en el Instituto Chileno Alemán de Cultura, Goethe Institut, Editorial Universitaria, Santiago de Chile, 1967.

- VASSILY KANDINSKY, Sobre lo espiritual en el arte, Andrómeda, Buenos Aires, 2006.

- VERÓNICA BARRAZA, Psicoplástica: un camino simbólico, Ediciones UC, 2010.

- XUL SOLAR, Los San Signos: Xul Solar y el I Ching, editorial El hilo de Ariadna junto a la Fundación Pan Klub del Museo Xul Solar. 2012,

