



INSTITUTO DE LA
COMUNICACIÓN
E IMAGEN
UNIVERSIDAD DE CHILE

SIN LUGAR PARA EL DESCANSO

**Carolina Jesús Cañete Alfaro
Cristóbal Javier López Delgado
Jaime Ignacio Molina Gómez**

PROYECTO CORTOMETRAJE DE TÍTULO

**PROFESOR GUIA:
ORLANDO LÜBBERT**

**SANTIAGO DE CHILE
2019**

Índice

Sinopsis	3
Equipo Técnico	3
Ficha Técnica	3
Argumento	4
Propuesta Cinematográfica del Proyecto	6
Propuesta Cinematográfica por departamento	7
- Propuesta de Dirección	7
- Propuesta de Fotografía	8
- Propuesta de Montaje	12
Objetivos	13
Presupuesto	14
Plan de Financiamiento	17
Plan de Producción	18
Plan de Rodaje	19
Carpeta de Casting	25
Carpeta de Locaciones	29
Cotización	32
Permisos	34
Guión Definitivo	36
Guión Técnico	50
Producción Técnica	56
Anexos	57

Sinopsis

Héctor (35) un pueblerino del sur de Chile. Desconectado de su familia, evita asistir a su madre Rosa que yace postrada. Dejándole toda la tarea de su cuidado a su hermana Elena (40). Mientras Héctor coquetea con su novia en una laguna rodeada de juncos, proyectando una nueva vida. Rosa desde su cama, ve como su hija se está consumiendo lentamente junto a ella. Es tiempo de que las cosas cambien, Rosa urdirá subterráneamente un plan, que cambiará los roles de la casa para siempre.

Equipo técnico

Dirección: Cristóbal López Delgado

Producción: Carolina Cañete

Producción general: Daniela Arroyo

Dirección de fotografía: Andres Abrigo

Asistente de cámara: Daniela Lecaros

2º asistente de cámara: Martín Hurtado

Dirección de arte: Maximiliano Sotomayor

Montaje: Jaime Molina

Continuista: Fiorella Piña Labrín

Sonido: Catalina Gomez

Postproducción de imagen: La Diablada

Ficha técnica

Título: Sin lugar para el descanso

Formato: 4K digital

Género: Ficción - drama

Duración: 15 minutos

Idioma: Español

Argumento

En una habitación de paredes azules un tanto oscura unos pies descalzos de una anciana (Rosa) cuelgan en una cama, entra Elena a la habitación con un jarro con agua caliente, le saca el camisón y le lava los pies. A los segundos entra Héctor, quien mira con nerviosismo a Rosa la cual se encuentra desvestida mirando hacia una ventana para no cruzar miradas con su hijo, Héctor toma unas sábanas sucias y comienza a sacar un colchón mojado de la habitación. Elena desanimada le pregunta a Héctor si puede llegar temprano, puesto que ella tiene que salir, él sin entusiasmo solo dice que tratará.

En el Jardín Héctor apoya el colchón en una pared del patio, Elena desde la habitación le pide ayuda, Héctor la ignora y prende un cigarro.

Elena sale de la ducha, limpia el espejo, observando su rostro y como ha envejecido. Le quita el envoltorio a un nuevo pintalabios y cuidadosamente se maquilla. En una laguna rodeada de juncos, Héctor y su novia Romina se terminan de vestir, Romina le habla a Héctor sobre otros pueblos donde pueden vivir, Hector no le presta atención.

En la habitación mientras atardece Elena de pie mira impaciente por la ventana junto a ella está Rosa acostada en la cama, Rosa le pregunta si ya fueron a ver la lavadora, Elena molesta contesta que ya han venido muchas veces a revisar y que ya es hora de comprar una nueva, Rosa se molesta confesándole que ya está harta de ella a lo que Elena responde que ella está cansada del olor a mierda. Culpable Elena busca una manta y tapa a Rosa, mientras le habla sobre una nueva infusión que le hará a Rosa para sus dolores, Rosa se da cuenta que su hija se encuentra maquillada, le pregunta a dónde piensa ir a lo que Elena responde a ninguna parte mientras se quita el labial.

Al caer la noche en la leñera Elena se encuentra recogiendo leña, Héctor se excusa diciendo que lo dejaron haciendo horas extras en el trabajo. Elena lo mira incrédula y se marcha para ver a Rosa.

En la madrugada, Elena redondeada de sábanas colgadas en el patio, fuma lentamente mientras reflexiona.

Héctor se encuentra con Romina paseando por el pueblo, Romina nuevamente trata de convencer a Héctor de abandonar el pueblo, pero este cambia de tema. Mientras que en la cocina de la casa Rosa a solas con su hija le insinúa que debería buscar un trabajo lejos de aquí. Elena le pregunta que quién la cuidaría, puesto que no deja que su hermano la limpie.

En el Patio Hector lleva en brazos a Rosa, la sienta cuidadosamente en una silla. Rosa siente el viento y luego mira alrededor, le habla a Héctor sobre lo cambiado que está el patio y que ya no están sus plantas, este se excusa diciendo que el efecto de las heladas. Ambos se quedan en silencio y comienza a llover.

Sentados en la cocina, Elena va sacando pastillas de un pastillero mientras le da indicaciones a Héctor sobre a qué hora debe tomar cada pastilla Rosa, Hector sin prestarle atención limpia una pieza de camión, Elena le recrimina que el tambien deberia saber esas cosas ya que Rosa es la madre de ambos, Hector de mala gana toma el pastillero y se lo muestra a Elena, lo deja bruscamente en la mesa y sigue limpiando la pieza de camión sin mirar a Elena.

En la leñera Hector bruscamente corta leña, en tanto Rosa y Elena están en la habitación, Rosa le manifiesta a Elena que está todo bien, Elena va por una manta y la coloca encima de Rosa mientras le dice que el martes vendrán a revisar de nuevo la lavadora.

Arriba de una loma Héctor está de pie, Romina sube hasta acercarse a él. Le exige que hable y le señala que siempre se quedará con su madre, hasta que le pregunta si se atreve o no. Héctor responde afirmativamente y se besan, Héctor le señala a Romina que se junten a las 10.30 en el terminal.

En la noche, sobre una mesa en el comedor una nota con indicaciones del horario de las pastillas. Rosa acostada en su pieza escucha como Héctor entra a la casa, hasta que llega donde ella, Héctor le pregunta por Elena, Rosa le dice que no está, Héctor insiste. Rosa le aclara de qué se fue, Héctor quieto mira desconcertado.

Propuesta cinematográfica del proyecto

El cortometraje *Sin lugar para el descanso* gira en torno a un mundo familiar cotidiano, en el cual los roles que han adquirido dos hermanos respecto a su madre de tercera edad provoca un estado permanente de agobio e inconformidad, del cual quieren huir. En nuestro país, está normalizado que las mujeres son las que deben cuidar de los ancianos, mientras que los hombres solo deben entregar un aporte económico. Esta realidad se vive en múltiples hogares del país.

Para lograr este mundo agobiante y poco prometedor, la casa será tratada como un lugar estático, repetitivo, el cual parece detenido en el tiempo. Su pintura está gastada y sus paredes sucias. Es el hogar que Rosa dejó de controlar y el lugar del cual sus hijos nunca se apropiaron. Sin embargo, la luz del sol entra con fuerza por las ventanas, dándole vida a este lugar del cual todos ansían salir, alumbrando ciertas zonas pero eclipsando otras. En esta casa Héctor es el único al que se le permite habitar el mundo exterior; naturaleza, luz, viento y vegetación se hacen presente, pero a pesar de esto la mente de Héctor sigue en su fría casa.

Las actuaciones serán de tono naturalista, en concordancia con el mundo cotidiano, de la historia. En donde las personas evitan el lenguaje directo y la comunicación ocurre subterráneamente.

En un principio se plantearon dos maneras de afrontar el montaje, la casa con planos de larga duración con un tempo que diera cuenta de la suspensión del tiempo del lugar; y los exteriores con mayor dinamismo, que mostraran vida y evasión. Sin embargo a medida que se avanzó en el proyecto, nos dimos cuenta que los exteriores no representaban esa libertad que anhelaban los personajes, que los problemas que los aquejan los invaden estén donde estén. Por lo que los exteriores no representaron ese contraste en montaje, -pese a las fugas de los fotogramas- sino que por el contrario a con un montaje pausado, muestran un estado de pesadumbre que aqueja a los personajes.

Propuesta cinematográfica por departamento

Propuesta de Dirección

Como director pretendo crear un ambiente tenso e incómodo en el cual los personajes se ven sumidos en un mundo que los atrapa, que los obliga a permanecer en él, consumiendo sus tiempos no dejándolos vivir sus propias vidas, sino atándolos a esta casa. En donde el estado de salud de Rosa, las condiciones económicas y las tradiciones culturales han condicionado sus vidas irremediablemente.

Por ello la dirección de actores irá enfocada en lograr comportamientos distantes entre los personajes, donde finjan no necesitar al otro, es decir, los personajes poseen una capa externa que los muestra fríos y duros, pero en su interior son frágiles y necesitan el afecto de los demás, esta fragilidad solo la revelan al estar a solas o cuando aquella necesidad llega a su límite. En este ambiente, los actores no hablarán en demasía sino que deberán transmitir mucho a través sus corporalidad y gestos. Ya que las mayores emociones están en el interior de cada uno de ellos y sienten que al expresarlas libremente quedan expuestos a la réplica de los demás pudiendo revelar sus debilidades.

Conforme avanza la progresión dramática los personajes adquieran mayor empatía, y comienzan a fijarse en las dificultades que viven los otros e incluso pudiendo sacrificarse para los demás, lo que supone un importante desafío para la dirección, ya que se debe entender y ver la evolución de los personajes a partir de gestos, dejando de lado los diálogos literales.

Propuesta de Fotografía

La propuesta de fotografía de *No hay lugar para el descanso* parte desde la premisa de dirección de construir una mirada cotidiana de los personajes, vinculándolos directamente con su entorno mediante mecanismos principalmente naturalistas.

Los personajes de la historia tienen un nexo con un espacio principal, su casa, que vivenciada desde el interior resulta un espacio monótono y estático. Allí se establece el eje del conflicto, el deber o la elección de los personajes sobre el cuidado de una madre postrada en el lugar. Por esto, el espacio interior limita la libertad de los personajes. Por el contrario, los exteriores se esbozan de una manera diferente, en este espacio se proyecta la libertad latente de los personajes, por lo que fotográficamente se construirá bajo los conceptos de dinamismo, libertad y escape. Para ambos espacios se han establecido estrategias particulares que detallaremos a continuación.

Iluminación

Como ya se mencionó, la iluminación que se busca lograr es principalmente de índole naturalista. La luz que buscamos retratar en el cortometraje es realista, imitativa de fuentes de luz en su contexto real, ya sea el sol o lámparas en los interiores de noche. Por ello en las escenas de interior de día haremos uso principalmente de un esquema de iluminación de ventana, con una fuente de luz principal con ligeros apoyos en caso de necesitar destacar algún rasgo en particular relevante de la escena. Asimismo, de noche también supeditaremos la iluminación a una sola fuente lumínica justificada en el encuadre.

Uno de nuestros referentes para esto es Jozef Israëls (1), pintor realista del siglo XIX, tanto a nivel temático, -pues recrea los escenarios realistas de la vida cotidiana de su época sin aspavientos- como lumínico, pues su forma de iluminar sus pinturas procede con la lógica y dramatismo de lo real que buscamos emular.



1 "Familia campesina en la mesa" Josef Israëls.

Esta forma de iluminar nos parece acorde con el espacio que se busca situar, libre de preciosismos estéticos innecesarios que desvinculan a los personajes de su contexto concreto. Asimismo, el uso de una luz principal construye un ligero claroscuro que nos resulta coherente con la trama. El claroscuro, creado por el uso de una sola fuente de luz principal, proyecta una luz que aclara los tonos de la figura por un lado y los oscurece por el otro, generando contrastes fuertes entre las luces y sombras, iluminando unas zonas y ensombreciendo otras, proporcionando escenas de mayor potencia dramática, ya que crea puntos focales luminosos que atraen la atención del espectador, contrastando con la oscuridad dominante. Este claroscuro nos parece una metáfora atingente a la psicología de los personajes que luchan entre la oposición de lo que ocultan y revelan, lo que hacen y lo que desean.

En base al resultado de estas estrategias previas, prevemos una iluminación final en clave baja. Sin embargo, para lograr este efecto no tenderemos a subexponer la toma, sino que dejaremos este trabajo a postproducción. Asimismo, Trataremos de mantener una temperatura de color neutra para facilitar el pintado en postproducción de la tonalidad buscada en el cortometraje. Por lo tanto, trabajaremos los balances de blanco principalmente a 4300k según la configuración estándar de la Sony FS7 respetando el ISO nativo de esta cámara (2000). Apelando a la sensibilidad del sensor, al buen rango dinámico con que cuenta y al uso de ópticas luminosas.

Encuadres

Los encuadres del cortometraje serán acotados en relación a lo que dicte la escena, por ello no pretendemos establecer una escala de planos limitada o fija que funcione como dogma al momento de configurar los encuadres. Sin embargo, existen una serie de estrategias que nos parecen pertinentes aplicar en este punto. La primera es establecer el trabajo por medio del sistema de plano master. Nuestro ideal es establecer un solo plano compuesto por capas, esto es, que en una escena se presenten múltiples planos de acción o lectura que, en el caso ideal, funcione por sí mismo para la totalidad de la escena. Pero las más de las veces dependeremos de otros insertos para incrementar la potencia o lectura de una escena. Por ello el sistema de plano master nos parece una estrategia adecuada para presentar la continuidad de la acción que será enriquecida con otros encuadres.

El documental “La última estación” (2) nos da muestra del tipo de encuadre por capas que queremos lograr:



2 "La última estación" Catalina Vergara y Cristián Soto.

Respecto a la angulación de cámara, pretendemos trabajar con la cámara a nivel de los personajes. Pues no queremos ensalzar ni menoscabarlos mediante una angulación, sino presentarlos del modo más concreto posible y en paridad de condiciones semánticas ante el espectador.

El trabajo en interiores será principalmente en planos fijos, para marcar lo estático del entorno habitado. En cambio, en exteriores se pretende proyectar la idea de potencial fuga y libertad, por lo que construiremos un espacio dinámico, con uso de cámara en movimiento en situaciones puntuales, pero por sobre todo el uso del “punto de fuga” en la composición de las líneas del encuadre, con el fin de incrementar la idea de escape.

Fotogramas Sin lugar para el descanso



Propuesta de Montaje

El cortometraje propone una serie de emociones y sensaciones tales como la monotonía, la obligación, el encierro, el cansancio, el estrés, las ganas de libertad y el cariño. Lograr estas emociones en el espectador es el principal desafío para mí como montajista y mi mayor preocupación. Para esto, propongo un montaje de ritmo lento, reflexivo de cambios suaves, sutiles de los planos dentro de una escena, pero que contrasta escenas con tratamientos diferentes dentro de la historia: sobre todo en dos espacios contrarios para el protagonista, su casa y los exteriores. Será un cortometraje de muchas acciones y expresiones faciales, por sobre los diálogos. También se aprovechará el fuera de campo para unir acciones que ocurren en un mismo espacio.

Las escenas donde ocurren las interacciones entre las personas, las relaciones de Héctor con su madre Rosa y su hermana Elena, requieren un tratamiento que resalte el paso del tiempo (el tiempo que le queda a Rosa de vida, el tiempo que le queda a Héctor y Elena para disfrutar su juventud): uso de planos largos que incluyan en el cuadro a dos o más personajes, dos acciones simultáneas que den sentido a la escena, todo esto sumado al uso de distintos tamaños de planos siempre en función de la emoción y la reflexión. Como el ritmo del cortometraje es lento y se priorizarán los planos largos, para quitarle monotonía al montaje se propone que las escenas comiencen con las emociones de los personajes ya en acción y solo viendo los conflictos crudos.

Los planos serán largos y de fragmentar, se recurrirá a mostrar planos cerrados en raccord de sus manos y lo que hacen con estas en lugar de sus rostros. Un ejemplo de esto es cuando Elena está ayudando a Rosa en la cocina y Héctor está sentado en el fondo, vemos todo esto en el mismo plano abierto, escuchamos los retos de Elena, las respuestas de Rosa y luego nos vamos a un primer plano de Héctor con la mirada perdida, nos mantenemos en él largo rato mientras en fuera de campo seguimos escuchando a Rosa y Elena.

Los primeros planos estarán presentes para enfatizar en las emociones y conflictos internos del protagonista y a medida que avanza la historia los veremos con los otros personajes: en Rosa cuando vemos que se preocupa de Héctor y en la hermana cuando se humaniza y se intenta comprender su forma de actuar, que es también el destino inevitable del que Héctor intenta escapar.

Los exteriores son el lugar donde Héctor se relaja, pasa tiempo con Romina y abandona todos esos pensamientos que lo atormentan todo el día y lo encadenan a su casa. Son estos momentos de libertad, las escenas que contrastan con las del interior de la casa, pues poseen un ritmo más acelerado. Se busca evocar la libertad, más dinamismo de los personajes, cortes más bruscos, una sensación de desorden, un descanso de la rigidez y monotonía instauradas,

pero los problemas de la casa nunca dejan realmente a Héctor y al poco andar de la escena veremos en sus expresiones su preocupación.

Objetivos

Este cortometraje, tiene como base una investigación realizada a más de una docena de ancianos, que nos hizo comprender cuales son los códigos y roles respecto al cuidado del adulto mayor dentro de una familia en Chile, principalmente en las zonas menos acomodadas y con una fuerte tradición campesina. Por lo que esta obra tiene como uno de sus objetivos retratar una realidad nacional, en la cual las mujeres deben hacerse cargo de sus padres en la ancianidad y los hombres en cambio solo aportar económicamente. Queremos profundizar en las consecuencias que conlleva el cuidar a una persona de tercera edad cuando las condiciones no son favorables llegando a truncar la vida de sus cuidadores.

Uno de los temas del cortometraje es la tardía realización como persona de uno de los personajes. Que viene a representar el resultado de unas costumbres anquilosadas en la cabeza de una parte importante de la población, que solo vela por bienestar y el privilegio de los hombres.

Esta obra también busca que el espectador comprenda y sienta -mas no justifique-, a una persona que quiere escapar de la obligación de tener que hacerse cargo de su madre, para luchar por sus propias aspiraciones.

Instaurar a través de las acciones del cotidiano, un mundo en donde las personas sí cambian y si pueden evolucionar.

Sin lugar para el descanso no tiene por objetivo solo ser un trabajo universitario. Sino que es consciente de que su historia toca temas universales y además la forma en que se plantea invita a una reflexión en el público, acerca de las consecuencias que conlleva la manera de hacerse cargo del cuidado de los ancianos. Por ello la película tiene la necesidad de ser vista por la mayor cantidad de personas, que confronten y cuestionen nuestra realidad.

Presupuesto

Pre-producción

Casting

Alimentación	\$ 9.000
2 Pasajes a Talca*	\$ 13.200

Total Casting **\$ 22.200**

* El director fue hasta Talca para hacerle el casting al protagonista

Ensayo

2 pasajes Protagonista de talca a Santiago	\$ 12.500
2 pasajes Actor de santiago a Talca	\$ 12.000
Jornada Actor*	\$ 20.000

Total Ensayo **\$ 44.500**

* Se hizo 2 ensayos con todos los actores, se decidió pagar el transporte y una jornada de ensayo al protagonista por invertir todo su día en venir a hasta Santiago.

Prueba de Vestuario y Maquillaje

Uber maquilladora	\$ 8.000
Uber director de foto	\$ 8.000
Transporte de equipos	\$ 4.400
Alimentación	\$ 3.000

Total prueba **\$ 23.400**

Visita Técnica

Transporte bus*	\$ 26.400
-----------------	-----------

*Pasaje para director, director de fotografía, director de arte y sonidista.

Total visita técnica **\$ 26.400**

TOTAL PRE-PRODUCCIÓN **116.500**

Rodaje

Casting

Hector 3 JORNADAS	\$ 90.000
Elena 2 jornadas	\$ 80.000
Rosa 2 jornadas	\$ 80.000
Romina 1 jornada	\$ 40.000

Total casting **\$ 290.000**

Caja chica

Tinta de impresora	\$ 7.900
Jabón	\$ 2.050
Maleta de producción	\$ 15.000

Total caja chica **\$ 24.940**

Transporte

Pasaje de bus	\$ 295.760
Peaje	\$ 30.000
2 pasajes en Avión	\$ 33.812
Gasolina	\$ 100.930
Flete equipos de santiago a Ñuñoa	\$ 25.000
arriendo auto durante rodaje	\$ 100.000

Total Transporte **\$ 665.502**

Fotografía

Malla toll 1.5x 5	\$ 3.450
insumo fotografia	\$ 3.970
Alambre Galvanizado	\$ 1.210
Alambre recogido	\$ 2.460
Spray Negro	\$ 2.790
2 huinchas aislantes	\$ 900
5 bolsas de basura (100 x 120)	\$ 1.600
Nailon transparente 2x2 (doble)	\$ 2.800

Total Fotografia **\$ 19.180**

Catering

Total Catering **\$ 262.537**

Arte

Maquillaje y peluquería	\$100.000
Ambientación	\$ 54.500
Vestuario	\$ 90.490
Maquina de humo + 2 líquidos	\$ 29.970

Total Arte **\$ 274.960**

Sonido

Pilas	\$ 34.100
-------	-----------

Total sonido **\$ 34.100**

Otros

Hostal para Rosa x 3 días.	\$ 36.000
Locación	\$ 30.000

*Se dejaron \$30.000 por aumento en el consumo de agua y luz que podría haber sufrido la locación tras el rodaje.

Total otros **\$ 66.000**

Imprevistos

Transfer	\$ 33.000
Alimentación extra	\$22.000
Maleta avión	\$10.000

Total imprevistos **\$65.000**

TOTAL RODAJE \$ 1.702.219

Plan de financiamiento

Aporte de equipo realizador	\$ 1.061.580
Ventas dentro de la Universidad	\$ 231.585
Crowdfunding	\$ 308.827
Aporte Universidad	\$ 266.580
TOTAL	\$ 1.868.572

Coproducción

- Nortina
- La diablada

En la etapa de pre-producción se consiguió una coproducción con una pequeña productora (Nortina) de un ex alumno de la universidad, esta coproducción permitió abaratar los principales gastos del departamento de fotografía que no eran posibles de abarcar con el aporte de la universidad.

Previo a la etapa de Rodaje otro ex alumno de la Universidad se nos unió para realizar la post producción de imagen del cortometraje con su productora (La Diablada producciones).

Plan de producción

MESES ->	Abril		Mayo				Junio					Julio				Agosto				Septiembre					Octubre				Noviembre				Diciembre					
SEMANAS ->	3	4	1	2	3	4	1	2	3	4	5	1	2	3	4	1	2	3	4	1	2	3	4	5	1	2	3	4	1	2	3	4	1	2	3	4	5	
1. Pre-Producción																																						
Escritura guiones	x	x	x	x	x	x	x	x	x	x	x	x	x	x																								
Casting												x	x	x	x																							
Búsqueda locaciones					x	x	x	x	x																													
Firma contratos															x	x																						
Permisos municipales																																						
Plan de rodaje																																						
desglose de producción																																						
presupuesto	x	x			x	x	x	x	x	x	x																											
plan de financiamiento	x	x																																				
Propuesta por departamentos																																						
guiones tecnico																																						
Prueba de propuesta en locacion																																						
Retiro de equipos																																						
hojas de llamados																																						
2. Realización																																						
Ambientación																																						
Confección de vestuario																																						
Ensayos con actores																																						
Prueba de vestuario																																						
Prueba de maquillaje y vestuario																																						
Otro (especificar)																																						
Rodaje																																						
3. Post-Producción																																						
Ingesta																																						
sincronización																																						
Corte 1																																						
Corte 2																																						
Corte 3																																						
Corte final																																						
Post de video																																						
Post de audio																																						
Pueba Muller																																						
Muestra final																																						

JORNADA 1
Total Páginas: 3 2/8
LUNES 16 OCTUBRE
 Los Sauces

D	Esc	Dur	Hora	Locación	Set	Nº Planos	I / T	D / E	Personajes	Descripción	Págs	Acotación	
			5:25	TODOS DESPIERTOS. EQUIPO SE ALISTA PARA DESAYUNO (ojo, pocos baños)									
			6:10 – 6:25	DESAYUNO									
			6:25 – 6:55	VESTUARIO/MAQUILLAJE – FOTO ARREGLA SET (30 min)									
			7:00	ACTORES EN SET									
2	9	16 sg	7:00 – 7:30 (arte prepara sgte set)	Casa de Rosa	Patio	1		E	D	Elena	Elena fuma	1/8	
3	13	20 sg	8:00 – 8:45 (arte prepara sgte set)	Casa de Rosa	Cocina	2		I	D	Elena	Elena cocina	1/8	
2	10	50 sg	9:00 – 11:00 (arte prepara sgte set)	Casa de Rosa	Cocina	3		I	D	Elena Rosa	Rosa le manifiesta a Elena que salga de la casa	1	
1	4	36 sg	11:30- 12:30 (arte prepara sgte set, producción almuerzo y lugar consumo listo)	Casa de Rosa	Baño	1		I	D	Elena	Elena se pinta los labios	2/8	V.o Elena esc 2,3
			12:35 – 13:30	ALMUERZO EQUIPO COMPLETO (55 min) - (ojo, incluye higiene post almuerzo)									

				almuerzo y lugar consumo listo)																clima)	
ALMUERZO EQUIPO (ojo,incluye higiene post almuerzo) (55 min)																					
				13:15 – 14:10																	
VESTUARIO/MAQUILLAJE - FOTO ARREGLA SET (20 min)																					
3	15	41 sg	14:35 – 16:30 (arte sgte set)	Casa de Rosa	Cocina	4	I	D	Héctor Elena	Elena le habla a Héctor sobre las pastillas de Rosa	7/8										
3	19	20 sg	17:00 – 17:30 (arte sgte set)	Casa de Rosa	Pasillo	1	I	N	Héctor Rosa	Héctor se da cuenta que Elena se fue	3/8	Falsificar noche									
1	7	45 sg	17:40 – 19:30	Casa de Rosa	Patio	4	E	D	Héctor Elena	Elena golpea una alfombra, Héctor llega	5/8										
FIN JORNADA 19:30																					
JORNADA 3																					
Total Páginas: 3 6/8																					
MIÉRCOLES 18 OCTUBRE																					
Los Sauces																					
D	Esc	Dur	Hora	Locación	Set	Nº Planos T:9	I / E	D / N	Personajes	Descripción	Págs	Acotación									
TODOS DESPIERTOS. EQUIPO SE ALISTA PARA DESAYUNO (ojo, pocos baños)																					
				10:20																	
DESAYUNO																					
				11:05 – 11:20																	
VESTUARIO/MAQUILLAJE - FOTO ARREGLA SET (25 min)																					
				11:20 – 11:45																	
ACTORES EN SET																					
				11:50																	
3	14	10 sg	11:50 – 12:20 (arte sgte set)	Calle	Calle	1	E	D	Héctor	Hector camina	1/8										
12:20 – 14:20 OJO AQUÍ SE PODEMOS INCLUIR OTRA ESCENA.																					

		14:20 – 15:15	ALMUERZO EQUIPO (ojo, incluye higiene post almuerzo) (55 min)									
		15:15 - 15:55	VESTUARIO/MAQUILLAJE - FOTO ARREGLA SET (40 min)									
		16:00	ACTORES EN SET									
1	2	15 sg	16:00 – 16:30	Casa de Rosa	Antesala	1	I	D	Héctor	Héctor atraviesa antesala con colchón	2/8	Ver domingo por clima
			(arte sgte set)									
3	16	23 sg	17:00 – 17:55 (55 min)	Casa de Rosa	Leñera	2	I	D	Héctor	Héctor corta palo por la mitad	1/8	
			(arte sgte set)									
3	19	20 sg	18:35 – 19:15	Casa de Rosa	Pasillo	1	I	N	Héctor	Héctor habla con rosa por elena	3/8	Falsificar noche
			(arte sgte set)									
			19:20 – 19:40	ONCE EQUIPO (20 min)								
			19:40 – 20:10	VESTUARIO/MAQUILLAJE - FOTO ARREGLA SET (30 min)								
			20:15	ACTORES EN SET								
3	18	22 sg	20:15 – 21:15	Casa de Rosa	Living	2	I	N	Héctor	Héctor toma pastillero de mesa	1/8	
3	20	36 sg	21:40 – 22:20	Casa de Rosa	Cocina	2	I	N	Héctor	Héctor habla con Romina por celular, se apoya en lavaplatos	5/8	
2	12	1:52		Casa de Rosa	Patío	2	E	D	Héctor	P detalle sol y pasto		Hacerlo sabado o domingo
				FIN JORNADA 22:20								

JORNADA 4
Total Páginas: 1 6/8
JUEVES 19 OCTUBRE
 Los Sauces

D	Esc	Dur	Hora	Locación	Set	Nº Planos	I / E	D / N	Personajes	Descripción	Págs	Acotación
H			7:15 – 7:35			T:16						
DESAYUNO												
VESTUARIO/MAQUILLAJE HÉCTOR - FOTO ARREGLA SET (20 min)												
ACTORES EN SET – SOLO HÉCTOR												
1	3	30 sg	8:00 – 8:45	Casa de Rosa	Patio	2	E	D	Héctor	Héctor saca el colchón al patio	2/8	
ROMINA ENTRA A MAQUILLAJE (35 min)												
CAMBIO ROPA HÉCTOR – FOTO ARREGLA SET (20 min)												
ROMINA Y HECTOR EN SET												
2	11	55 sg	9:10 - 11:50	Pueblo	Calle	1	E	D	Héctor Romina	Romina pregunta si ha pensado, Héctor esquivo	1 2/8	V.o Romina esc 20 (ojo tiempos sonido)
11:55 – 12:50												
ALMUERZO EQUIPO (ojo,incluye higiene post almuerzo) (55 min)												

		12:50- 13:10	VESTUARIO/MAQUILLAJE – EQUIPO FOTO PARTE DESDE BASE (20 min)								
		13:10 – 13:30	PREPARACIÓN FOTO (20 min) PARTIDA DESDE BASE – LLEGADA ACTORES								
1	5	2:00	Pastizal	Laguna	5	E	D	Héctor Romina	Héctor y Romina disfrutaban en la laguna	1 5/8	
					3 pd						
3	17	1:00	Pastizal	Laguna	4	E	D	Héctor Romina	Héctor y Romina deciden irse del pueblo	7/8	
			FIN JORNADA 19:30								

Carpeta de Casting

Héctor 35 años

Características Físicas: Moreno, rasgos toscos, cabello corto.

Descripción: Hombre distante. No quiere hacerse cargo de los cuidados de su madre, pero al mismo tiempo siente culpa



Alvaro Rojas

35 años

Elena

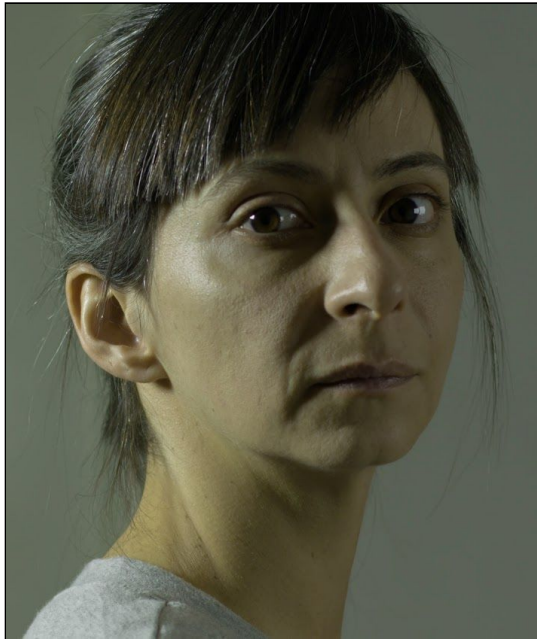
39 años

Características físicas :

Delgada, voz áspera,

Descripción :

Mujer que posterga su vida por cuidar a su madre.



María José Siebald

37 años

Romina 27 años

Características físicas: rostro fuerte, cabello ondulado largo.

Descripción: Mujer independiente que busca afecto. Esta aburrída de vivir en un pequeño pueblo, hace planes para dejarlo, pero no se atreve a hacerlo sola.



Teresita Dumas Candia

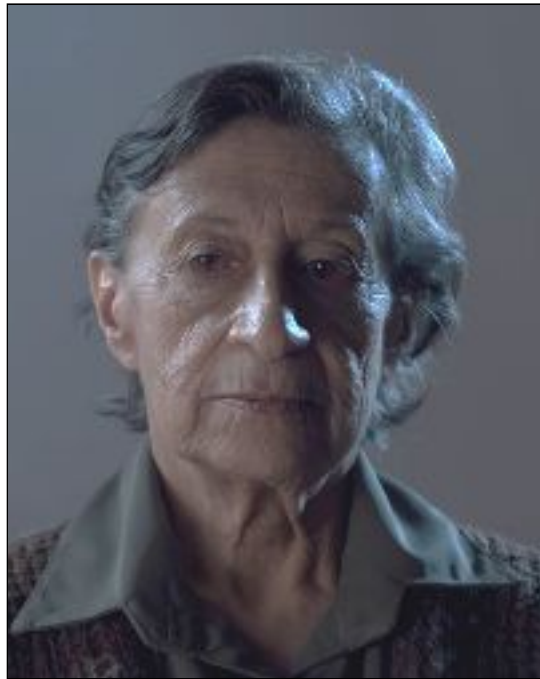
24 años

Rosa

84 años

Características físicas: Mirada penetrante. pelo canoso,

Descripción: A pesar de su debilitamiento físico trata de hacerse la fuerte. Se da cuenta de la vida que está teniendo su hija por su culpa, por lo que decide convencerla de que se vaya de la casa para que viva su propia vida.



Cecilia Saavedra

74 años

Carpeta de locaciones

Son dos las locaciones de *Sin lugar para el descanso*.

Casa de Rosa.

Es donde ocurre la mayor parte de la historia. La locación está ubicada en Ercilla #375, Los Sauces en la IX región. La casa corresponde a los abuelos del director, estos dejaron la casa los días de rodaje por lo que tendremos completa disposición de la casa.





Campo.

La segunda locación es un campo de Don Juan Claudio de la Cruz Rodriguez frente a la Virgen de los Rayos, en la ruta R-60-P camino a Púren.



Cotización

Se cotizo una hostal dentro de Los Sauces para la actriz de mayor edad. a dos cuabras de la locación principal. Se debe reservar con dos semanas de anticipación.

Hosteria Alemana

Arturo Prat 330. Los Sauces, Malleco

Teléfono: 973760195

Correo: hosteriaalemana@gmail.com

Precios

Noche: \$ 10.000

Noche + desayuno: \$12.000

Pasajes

Cotización para el mes de octubre

Avión

Santiago - Temuco

Sky Airline , económicos

\$ 6.990 + \$7.406 (tasa de embarque)

\$11.990 + \$7.406

\$14. 990 + \$7.406

\$20.990 + \$7.406

JetSmart

\$ 6.000 + \$7.406 precio unico

Bus

Santiago- Traiguén

Turbus

Semicama \$ 7.200

Semicama \$ 7.600

Semicama \$ 8.700

Permisos

Santiago de Chile, Junio 2017

Señores:

Profesores del instituto de comunicación e imagen

Presente

Yo Octavio del Carmen Valencia, RUT 3.533.059-0

Me comprometo a facilitar mi casa ubicada en Ercilla #375, Los Sauces en la IX región, Chile. Para fines de locación en el rodaje de la obra de título "Sin lugar para el descanso" durante el mes de octubre del presente año 2017.

Tal servicio estará exento de costos.

Muy atentamente



Octavio Valencia

Santiago de Chile, Junio 2017

Señores:

Profesores del Instituto de Comunicación e Imagen

Presente

Yo Juan Claudio de la Cruz Rodríguez, RUT 4.762.951-9

Me comprometo a facilitar parte de mis terrenos ubicados en la ruta R-60-P hacia Purén. Para fines de locación en el rodaje de la obra de título "Sin lugar para el descanso" durante el mes de octubre del presente año 2017.

Tal servicio estará exento de costos.

Muy atentamente

A handwritten signature in black ink, appearing to read 'Juan Claudio Rodríguez', with a large, stylized flourish above the name.

Juan Claudio Rodríguez

Sin Lugar Para El Descanso V.7.7

Escrito Por:

Carolina Jesús & Cristóbal López.

sinlugarparaeldescanso@gmail.com
+569 82323001 Cristóbal López
+569 92265750 Carolina Jesús

1.INT. CASA DE ROSA / HABITACIÓN ROSA - DÍA

Madrugada. Unas piernas semidesnudas se mueven al borde de una cama. Al fondo se ve una silueta, se escucha como se VIERTE AGUA, la silueta se acerca. Las manos de ELENA (40) dejan en el suelo una palangana con una esponja. Elena le saca el camisón a ROSA (75), dejando sus piernas al descubierto. Elena hincada, estruja con desgano una esponja y la pasa sobre las piernas de Rosa.

HÉCTOR (35) entra, camina hasta la otra cama. Elena lo sigue con la mirada. Héctor al correr las sábanas, mira de reojo a Rosa.

Rosa en ropa interior, pudorosa, cubre su cuerpo con un pijama.

Héctor incomodo, mira para otro lado, termina de correr las sábanas, toma el colchón y avanza con él.

Elena se pone de pie, cubre el cuerpo de Rosa.

ELENA
¿Puedes llegar temprano hoy?, tengo
que salir.

Héctor, extrañado.

HÉCTOR
¿Salir?

Elena, no contesta.

HÉCTOR
Voy a tratar.

Elena, incrédula.

Héctor levanta el colchón. Sale la de habitación.

2.EXT.CASA ROSA / ANTESALA - DÍA

Héctor, camina por un pasillo y atraviesa un modesto comedor.

ELENA (O.S.)
;Tráeme la toalla limpia, que deje
en el canasto!

Héctor se detiene, mira una toalla en un canasto sobre una mesa, la ignora. Acomoda el colchón en sus manos y sale por la puerta.

3.EXT.CASA ROSA / PATIO - DÍA

Héctor apoya el colchón con desgano en una pared. Enciende un cigarro.

Héctor fuma, mira el horizonte.

Paisaje campestre, un cerco de madera podrida, y a lo lejos el pueblo.

ELENA (O.S.)
(grita)
!Héctor!

Héctor, desanimado, apaga el cigarro en la pared.

4.INT. CASA DE ROSA / BAÑO - DÍA

El vapor ha empañado el espejo.

Elena cubierta con una toalla, se acerca al lavamanos. Elena, tímida, saca un paquete de un bolso, rompe el envoltorio, es un lápiz labial.

Elena limpia el espejo del baño, lenta y cuidadosa se pinta los labios.

Se mira varios segundos, explorando su rostro.

5.EXT. PASTIZAL / LAGUNA - DÍA

Laguna rodeada de juncos, ROMINA (27), sentada, se pone los tirantes de un vestido. Héctor, acostado, torso desnudo.

Romina toma unas semillas de eucalipto, se para y las lanza con desgano al agua.

Héctor sonrío, se acomoda el pantalón, se sienta.

Héctor se queda mirando la laguna.

HÉCTOR
Don Julio me está ofreciendo una
desmontadora de llantas, la tenía
guardada hace años el viejo, me va
a esperar hasta fin de mes.

Romina sigue tirando semillas de eucaliptus. Héctor se tarda en volver hablar.

(CONTINUED)

CONTINUED:

3.

HECTOR

Ayer me di un pique a Angol, al banco, llené mil papeletas... no me lo dieron al final.

Héctor espera alguna reacción de Romina.

Romina sigue sin mirarlo.

Héctor sonrío y se pone de pie. Héctor abraza a Romina por la espalda.

ROMINA

Es tarde, me tengo que ir.

Héctor le besa repetidas veces el cuello a Romina, Romina se resiste, pero poco a poco se deja besar, sonrío.

ROMINA

A mí me gusta... Los Ángeles o Temuco.

Héctor le besa la oreja.

ROMINA

Villarrica, ese lugar te gustaría.

Héctor gira el cuerpo de Romina, quedando de frente. Héctor le toca la nariz con la mano.

HÉCTOR

A fin año podemos ir a ver bien como hacerlo.

ROMINA

Pero si estoy de vacaciones.

Héctor, pensativo unos segundos.

HÉCTOR

¿Y tú pega?

ROMINA

Cualquier día me echan, un cliente que pasa metido en el local me acuso, porque le di vuelta una cerveza... Están buscando reemplazo, pero con lo que pagan ¿quién va a llegar?

Héctor sonrío.

(CONTINUED)

CONTINUED:

4.

HÉCTOR

Si te portas bien, voy a pensar en lo que me dijiste.

Héctor la abraza. Romina sonríe.

6.INT. CASA DE ROSA / HABITACIÓN DE ROSA - DÍA

Rosa, recostada en la cama. A su lado una taza con tomillo y romero con un poco de agua. Elena, arreglada. Mira por la ventana, sostiene un celular.

ROSA

¿Y al final vino él vecino a revisar la lavadora?

Elena se guarda el celular en el pantalón.

ELENA

Pero si ha venido 2 veces a verla y nos sigue diciendo lo mismo.

ROSA

Ese quiere pura plata, si la lavadora es buena, te apuesto que quiere que compremos de esas modernas, que se echan a perder al tiro, así tiene más pega.

ELENA

Ya esta vieja, hay que botarla no más, si no sirve para nada.

Rosa enojada.

ROSA

Ya estoy cansada de tus tonteras.

ELENA

Y yo del olor a mierda.

Rosa se queda en silencio varios segundos. Elena mira hacia la calle, cierra la ventana.

ELENA

Se puso helado.

Elena saca una manta del closet, camina hasta la cama. Elena extiende la manta sobre el cuerpo de Rosa.

Rosa se fija en los labios de Elena.

(CONTINUED)

CONTINUED:

5.

ROSA
¿Y donde piensas ir?

ELENA
A ninguna parte.

Elena, incomoda. Elena se sienta al borde de la cama.

Toma la taza de Rosa, mira su interior.

ELENA
Leí que el agua con limón y
bicarbonato servía para tus
dolores, más tarde te hago uno.

Elena se pone la taza en sus piernas, le da la espalda a
Rosa, se saca el labial.

Rosa mira a Elena, pensativa.

7.EXT. PATIO. DÍA

Atardecer. Un escobillón golpea con fuerza repetidas veces
sobre una alfombra roja, salta polvo.

Elena, molesta.

Héctor llega, incomodo, se para junto a Elena.

HÉCTOR
No pude salir antes.

Elena no lo mira, sigue golpeando la alfombra, apoyada en
una estructura de madera.

HÉCTOR
Llego una nueva orden, había que
ingresarla... sabes que el viejo me
descuenta del sueldo si algo se
pierde.

Elena lo mira incrédula.

Héctor mira.

Elena acomoda la alfombra.

Héctor confundido, saca un cigarro y lo enciende.

HÉCTOR
¿Cómo está la mamá?

Elena mira a Héctor.

(CONTINUED)

CONTINUED:

6.

ELENA

No sé, voy a ir a verla mejor.

Elena deja apoyado el escobillón, entra a la casa. Héctor fuma su cigarro.

Héctor, molesto.

8.INT. CASA DE ROSA / HABITACIÓN ROSA - NOCHE

Rosa y Elena duermen, cada una en su cama. Sobre la cómoda vibra un celular. Rosa se despierta, prende la lámpara.

Rosa se queda mirando.

Una luz verde parpadea en un celular, Elena duerme dándole la espalda a Rosa.

Un nombre se distingue en la pantalla del celular.

Rosa, pensativa, apaga la luz y se vuelve a acostar.

9. EXT. CASA DE ROSA / PATIO - DIA

Madrugada. Sábanas tendidas ondulan con la brisa. Elena de pie saca un cigarro de una cajetilla, fuma, se desahoga.

10.INT. CASA DE ROSA / COCINA - DIA

Rosa sentada en una silla, da vuelta una polera. En la pared hay muletas.

El mantel de la mesa está levantado, sobre la tabla hay una plancha. Elena lleva unos aros rojos y el pelo tomado, termina de planchar un pantalón, lo dobla.

Elena deja el pantalón sobre una silla. Se acerca a Rosa, toma la polera.

ROSA

Estas bonita.

Elena, indiferente.

ELENA

Que se supone que deba decir.

Elena vuelve a la mesa y toma la plancha.

Rosa, toma otra polera, la empieza a dar vuelta y luego se detiene, pensativa.

(CONTINUED)

CONTINUED:

7.

ROSA
¿Hace cuánto no sales?

ELENA
No sé.

Elena mira molesta a Rosa.

Rosa se pone a doblar ropa.

ROSA
Podrías buscar un trabajo de repente... conocer a un hombre, tener tu propia casa.

Elena deja la plancha apoyada en la rejilla de la tabla.

ELENA
¿De verdad? ¿Y quién la cuidaría?, ni siquiera deja que Héctor la limpie.

Rosa, pensativa.

ROSA
Dile a tú hermano que venga.

Elena, seria.

11.EXT. CALLE - DÍA

Mañana. Héctor camina por un camino de ripio, jugueteón, mira hacia atrás.

Romina viste uniforme de mesera, ríe, lleva una bolsa con huevos.

ROMINA
¿Qué onda esa señora?

Héctor, niega con la cabeza.

ROMINA
Oye, dime.

HÉCTOR
Es que cuando era chico, ella me vendió unos huevos malos. Mi vieja le vino a reclamar, desde ahí no se hayan mucho. Supongo que me tiene mala.

Héctor, sonríe.

(CONTINUED)

CONTINUED:

8.

Romina, se detiene, dubitativa.

HÉCTOR

Le tiro los huevos en la ventana.

Romina ríe, le quita la bolsa de los huevos.

ROMINA

No vaya ser de familia.

Héctor juguetea la molesta a Romina con las manos. Caminan sin hablar, cruzan la carretera.

ROMINA

¿Has pensado en lo que te dije? mi tío dijo que nos podía ayudar, a conseguir pega por allá...La ciudad es bonita.

Héctor, pensativo. Héctor apunta con el dedo.

HÉCTOR

Ahí antes hacían carreras de galgos.

Romina sonrío forzada.

12.EXT. PATIO - DIA

Sábanas colgadas en el tendedero. Héctor tiene a Rosa en sus brazos y la sienta en una silla de mimbre bajo el parrón. Héctor se sienta en un tronco cerca de ella, la observa.

HÉCTOR

Cuando quiera que la entre, me dice.

Rosa mira con dificultad, cierra los ojos disfrutando del sol.

Rosa abre los ojos. Rosa, sorprendida.

ROSA

¿Ya no está la huerta?...

Héctor, no responde.

ROSA

¿Y las plantitas que tenía de este lado?

(CONTINUED)

CONTINUED:

9.

HÉCTOR

Se marchitaron con las heladas del invierno.

Rosa, decepcionada, recorre el patio con sus ojos, pone su mano como visera y mira hacia el horizonte.

HÉCTOR

¿No estará muy fuerte el sol mamá?, le pido a Elena que le traiga algo.

ROSA

Dejemos que descanse, si este solcito me hace bien.

Héctor arranca un pasto seco y lo gira en sus manos. Rosa mira el parrón.

ROSA

¿Acá arriba fue o no?, donde te pille.

Héctor, curioso.

ROSA

No te hagai el leso... encaramado en el parrón estabas, bien escondió detrás de unas ramas, tuve que poner una escala para bajarte.

Héctor se ríe.

ROSA

Había prueba en la escuela ¿cierto?...no has cambiado mucho, bueno antes eras más conversista, ahora ya eres un hombre grande.

Héctor, pensativo, ve como le llega el sol al rostro de Rosa por unos segundos, se pone de pie, queda al lado de Rosa, Rosa mira a Héctor. Héctor se saca el jockey de su cabeza y se lo pone a Rosa. Rosa se lo acomoda y lo posa. Héctor sonríe.

HECTOR

El domingo voy pa la ciudad ¿quiere que le traiga algo?

Rosa pensativa.

Al fondo por la ventana de la cocina Elena los mira.

(CONTINUED)

CONTINUED:

10.

ROSA
No se preocupe hijo...

Rosa le toca la mano a Héctor y lo mira.

ROSA
Si aquí en la casa tenemos de todo.

Héctor le acaricia el hombro a Rosa. Rosa vuelve a mirar el sol.

ROSA
Solo necesitaba estar afuera, con mi hijo.

Héctor sonríe.

13. INT. CASA DE ROSA / COCINA - DIA

Madrugada, Elena saca unos palos de un tarro, los mete en una cocina a leña.

Elena, distraída, hace unos huevos revueltos.

14.EXT. LOS SAUCES/ CALLE - DIA

Héctor camina por un sector rural, con una bolsa plástica, dentro de ella una caja de repuestos.

15.INT. CASA DE ROSA / COCINA - DIA

Elena y Héctor sentados. Sobre la mesa, un pastillero. Héctor no presta atención, sobre diarios en la mesa, Héctor limpia un repuesto de metal con un paño. Elena saca una a una las pastillas y se las enseña a Héctor.

ELENA
Mira durante el día se toma tres pastillas: las Rosadas a las 6, la azul que es esta chiquitita se la toma en las mañanas, a las 9. Y esta otra, la amarilla después de almuerzo.

Elena le acerca el pastillero a Héctor. Elena, espera una respuesta de Héctor durante unos segundos.

Héctor, distraído. Gira el paño para seguir limpiando.

Elena, enojada.

(CONTINUED)

CONTINUED:

11.

ELENA
¿Me estas escuchando? esto es importante, pon un poquito de tu parte por favor.

HÉCTOR
Sabes que yo no sirvo para esto.

ELENA
¿Qué hago entonces? ¿Te lo tengo que anotar?

Héctor no presta atención.

Elena, irritada.

ELENA
Oye weon, también es tu mamá, concéntrate.

Elena, mira amenazante a Héctor.

Héctor, retraído, toma el pastillero y luego lo suelta.

16. INT. CASA DE ROSA/ LEÑERA - DÍA

Una pila de palos amontonados. En el centro un tronco, sobre él un palo. Héctor, enojado, sostiene una hacha, corta el palo por la mitad. Coloca otro palo, sube la hacha, al bajarla no le da al palo. Vuelve a subirla, pero no le da. Héctor suelta la hacha.

X.INT. HABITACIÓN ROSA - DÍA

Rosa acostada en su cama, Elena sentada al borde de la otra cama. Se miran durante varios segundos.

ROSA
Me parece bien entonces.

Elena se queda en silencio unos segundos, se pone de pie, cierra las cortinas. Camina hacia closet saca una manta.

ELENA
Un técnico, va a venir el martes a las 11.00 por la lavadora.

ROSA
Menos mal.

Elena se acerca a la cama de Rosa, le pone una manta sobre el cuerpo acomoda la almohada, la mira. Elena camina al closet a cerrar la puerta.

17.EXT. PASTIZAL - DÍA

Héctor apoyado en un tronco, pensativo; Romina sube cerro arriba hasta llegar a un metro de Héctor, intranquila.

ROMINA
¿Te atrevi o no?

Héctor se pone de pie.

HÉCTOR
Si.

Romina, dubitativa.

ROMINA
¿En serio?

Héctor no responde.

Romina se toca el pelo con impaciencia.

Héctor se acerca a Romina, le da un beso, luego la abraza, apasionado.

Romina, se que queda en silencio unos segundos, ansiosa.

ROMINA
Voy a llamar a mi tío.

Héctor sonrío, le acaricia la cara a Romina, Romina sonrío.

HÉCTOR
Veámonos a las diez y media, en el terminal.

Romina, emocionada, asiente.

18.INT. CASA DE ROSA / LIVING - NOCHE

Héctor, apurado, lleva un bolso en el hombro se dirige a la puerta que da al exterior. Héctor se detiene.

Sobre la mesa hay un pastillero, bajo el, una nota con instrucciones..

Héctor, extrañado, deja el bolso en el suelo, se devuelve.

19. INT. CASA DE ROSA / PASILLO - NOCHE

Héctor se dirige al dormitorio de Rosa, la puerta está abierta.

Héctor, nervioso, no entra, ve a Rosa desde la puerta.

HÉCTOR
¿Y Elena?

ROSA
Se fue.

HÉCTOR
¿Cómo que se fue?

ROSA
Si se fue, no va a volver.

Héctor, sorprendido, se apoya en la pared.

20. INT. CASA DE ROSA / COCINA - NOCHE

Héctor camina de un lado a otro, en su mano sostiene un celular. Romina habla desde el celular.

ROMINA
Sabí que Héctor ándate a la mierda weon, teníamos todo listo y ahora salí con esta.

Héctor nervioso, mira.

HÉCTOR
... ¿Puedes venir?

ROMINA
¿Ahora quieres que tome el lugar de tu hermana?

Héctor, enojado, guarda silencio.

ROMINA
Estoy en el terminal, por favor, vente ahora.

Héctor deja apoyado el celular en el lavaplatos. Da el agua del grifo, se moja la cara.

ROSA (O.S)
¡Héctor!

Esc	Locación	Set	Nº P	I-E/ D-N	PLANO/ DESDE	óptica	ANGULACIO N/ALTURA	MO VIMI ENT O	DESCRIPCION	OBSERVACION
1	Casa de Rosa	Habitación de Rosa	1	I/D	PA puerta	35mm	tres cuartos	Sm	Elena apoya la palangna desviste a Rosa la limpia. Héctor entra saca el colchón y se sale de la habitación.	Master
1	Casa de Rosa	Habitación de Rosa	2	I/D	pp Rosa	85mm	contrapicad o	Sm	Héctor incomodo, mira para otro lado, termina de correr las sábanas, toma el colchón y avanza con él.	
1	Casa de Rosa	Habitación de Rosa	3	I/D	pp Héctor	85mm	frontal	sm	Rosa pudorosa, se cubre.	
1	Casa de Rosa	Habitación de Rosa	4	I/D	pmc cómoda	50mm	frontal	sm	Elena de pie cubre el cuerpo de Rosa, le pide a Héctor que llegue temprano, Elena incredula. solo vemos piernas, piso y palangana. Rosa mueve las piernas incomda. Elena vierte agua con un jarro en una palangana. la pone en el suelo. le saca el camison a Rosa, le limpia las piernas.	
1	Casa de Rosa	Habitación de Rosa	5	I/D	PMI cómoda	Macro	Lateral	sm	Héctor con el colchon en las manos, se detene, mira una toalla y la ignora, acomoda el colchon, sale por la puerta.	master
2	Casa de Rosa	antesala	6	I/D	PG puerta cocina	35mm	tres cuartos	sm	Héctor apoya el colchón en una muralla	master
3	Casa de Rosa	patio	7	E/D	PG	50mm	frontal	sm	Héctor fuma, mira el horizonte, apaga el cigarro en la pared	master * que Héctor no se salga
3	Casa de Rosa	patio	8	E/D	PMI	35mm	Lateral	sm	Elena se acerca al lavamanos, de un bolso saca un paquete y lo abre: es un lapiz labial, desempaña el vidrio, se ve, se pinta lentamente los labios y explora su rostro.	Master. Vidrio empañado. *maquina de humo.
4	Casa de Rosa	Baño	9	I/D	PD--PP	35 mm	Lateral	up Tilt		

5	Pastizal	Laguna	10	E/D	PG		trасero	sm	Elena se viste, se para lanza semillas de eucaliptus. Héctor se para, la besa por la espalda, la gira, le toca la nariz y la abraza.	Master
5	Pastizal	Laguna	11	E/D	PP		lateral	sm	Héctor acostado, observa a Romina. Romina lanza semillas a la laguna. Héctor se sube le cierre, le habla a Romina de su trabajo.	
5	Pastizal	Laguna	12	E/D	PP		Frontal	sm	Romina de pie. Héctor se acerca, la abraza por la espalda, le besa el cuello, Romina se resiste luego se deja y sonríe. Héctor le besa la oreja, la gira hacia el y le toca la nariz. Abrazo final de Héctor.	*importante que Héctor la gire, quedando ellos de perfil.
5	Pastizal	Laguna	13	E/D	GPG		Tres cuartos	sm	Elena se viste, se para, lanza semillas de eucaliptus. Héctor se para, la abraza por atrás, luego la besa.	desde el extremo opuesto de la laguna.
5	Pastizal	Laguna	14	E/D	PM		Frontal	sm	Héctor apoyado en sus codos, mira la laguna le habla a Romina de su trabajo. Romina tira semillas, Héctor sonríe y se pone de pie.	
5	Pastizal	Laguna	15	E/D	PD Mirada Romina		Picado	sm	Romina tiene una semilla de Eucalipto en su mano. Lanza la semilla al agua.	* con personaje podría hacerlo alguien parecido
5	Pastizal	Laguna	16	E/D	PD		Frontal	sm	impactos de las semillas en el agua.	*Sin personaje
5	Pastizal	Laguna	17	E/D	PD		tres cuartos	sm	Ramas de arboles en la laguna.	*Sin personaje
6	Rosa	Habitación de Rosa	18	I/D	PP closet		lateral	sm	Elena mira por la ventana, Rosa la cuestiona, Elena camina hasta la cama para ponerle una manta a Rosa.	Master
6	Rosa	Habitación de Rosa	19	I/D	PM closet		tres cuartos	sm	Elena le pone una manta a Rosa. Elena se saca el labial.	* asegurarse variación 45° que se asome ventana.
6	Rosa	Habitación de Rosa	20	I/D	PM Rosa		frontal	cm	La mirada de Rosa de toda la escena.	*tripode suelto.

7	casa de Rosa	Patio	21	E/D	PA pandereta	35mm	trasero, tres cuartos	sm	Elena golpea una alfombra con un escobillón, Héctor se asoma, da excusas, Elena se va, Héctor prende un cigarro. Héctor enojado.	Master
7	casa de Rosa	Patio	22	E/D	PP Héctor	35mm	Picado, Lateral	Tilt up	Parte de las manos de Elena. Se va a su cara.	*Grabar escena completa *grabar al menos 10 seg del detalle de Elena limpiando alfombra.
7	casa de Rosa	Patio	23	E/D	PP Elena		frontal	sm	Héctor da excusas, saca cigarro, fuma. Elena entra a la casa.	
8	casa de Rosa	Habitación de Rosa	24	I/N	PM cama Elena	85mm	frontal	sm	Rosa, pensativa, mira a Elena.	
8	casa de Rosa	Habitación de Rosa	25	I/N	PM Rosa		frontal	sm	Elena duerme.	
9	casa de Rosa	Patio	26	I/D	PG baño.		Tres cuartos	sm	Elena fuma encerrada por paredes de sábanas.	* unico plano no realizado en visita
10	casa de Rosa	Cocina	27	I/D	PM estante	50mm	tres cuartos	sm	Elena plancha, Rosa dobla poleras, Elena se acerca a Rosa, Elena asiente. Rosa pensativa	Master
10	casa de Rosa	Cocina	28	I/D	PML Rosa	50mm	tres cuartos	sm	Acciones de Elena.	*Necesaria referencia a Rosa
10	casa de Rosa	Cocina	29	I/D	PD Rosa		Frontal	sm	Mirada de Rosa. Accion de Planchado de Elena cambiando segun los dichos de Rosa.	* si da tiempo, también hacerlo desde Elena
11	Los Saucos	Calle	30	E/D	PG--PP		frontal	Pan eo	Héctor va por un camino de ripio, con Romina, lleva un bolsa de huevos. Cruzan la calle Héctor apunta con el dedo, Romina sonríe forzada. Al fondo pasan una vacas.	Master

12	Rosa	casa de	Patio	31	E/D	PG cerco	50mm	tres cuartos	sm	Héctor sienta a Rosa, Rosa disfruta el sol; Héctor se sienta en un tronco coge una brujula, se acerca a Rosa, Rosa le toma la mano. * Rosa se va a sacar una olla colgada.	Master 53 * Cambiarposcion, predominancia fondo casa. -acercar a Héctor y Rosa -silla de Rosa en diagonal Achicar el plano
12	Rosa	casa de	Patio	32	E/D	PP	85mm	frontal	sm	Rosa mira el cielo, recorre el patio con sus ojos, le toma la mano.	*Detalle sabána. u otro significativo.
12	Rosa	casa de	Patio	33	E/D	PM Galpon	36mm (5,6)	lateral	sm	Héctor se para, le acomoda el chaleco a Rosa, le toma la mano.	*Detalle sabána. u otro significativo.
12	Rosa	casa de	patio	34	E/D	PD Rosa		contrapicad o	sm	cielo con sol y nubes	* con referencia a Rosa * sin personaje
12	Rosa	casa de	patio	35	E/D	PD			sm	detalle para el montajista.	*sin personaje
13	Rosa	casa de	cocina	36	I/D	PA Sillón	35mm	lateral	sm	Elena le mete palos a la cocina a leña, luego saca unos huevos de la mesa. revuelve distraída.	Master
13	Rosa	casa de	cocina	37	I/D	PD Mesa	35mm	tres cuartos	sm	Elena le hecha un palo a la cocina y la cierra.	* sin personaje alguien similar lo puede hacer
14	Los Saucos		calle	38	E/D	PG			sm	Héctor camina por un sector rural, con una bolsa plastica, dentro de ella una caja de repuestos.	
15	Rosa	casa de	cocina	39	I/D	PA puerta	35mm	frontal	sm	Elena le enseña a Héctor sobre las pastillas, Héctor no presta atención; Elena le acerca las pastillas increpandolo	Master *escena con el modelo
15	Rosa	casa de	cocina	40	I/D	PMC		tres cuartos	sm	Toda la escena	
15	Rosa	casa de	cocina	41	I/D	PMC		tres cuartos	sm	Toda la escena	

15	casa de Rosa	cocina	42	I/D	PD Héctor		Picado	sm	Héctor juega Con un elemento que no deben ser las cascarras de naranja. Elena le muestra el pastillero.	* con personaje
16	casa de Rosa	Leñera	43	I/D	PG Pared	35mm	Lateral	sm	Héctor corta un palo con una hacha, pone otro palo en el tronco, pero falla, vuleve a fallar y deja el hacha en el tronco. Héctor se va.	Master
16	casa de Rosa	Leñera	44	I/D	PD Héctor	35mm	Picado	sm	Héctor corta un palo, luego falla en dos ocasiones, deja el hacha en el tronco.	* de no funcionar. probar otro donde se vea el error. * con personaje
17	Los sauces	Pastizal	45	E/D	PA	35mm	Lateral	sm	Héctor, sentado en un tronco. Romina se acerca y lo increpa. Héctor se acerca, la besa. Romina sonrie. Se abrazan	Master
17	Los sauces	Pastizal	46	E/D	GPG Laguna	35mm	Trasero	sm	Romina camina hacia Héctor, desde los pies del monte hasta la punta.	* Tambien hacer versión un lente 135mm
17	Los sauces	Pastizal	47	E/D	PC Romina		Frontal	sm	Toda la escena.	
17	Los sauces	Pastizal	48	E/D	PD			sm	Tronco del árbol. o algun otro detalle de montajista	* sin personaje
18	casa de Rosa	Living	49	I/N	PG Sillón	35mm	tres cuartos	sm	Héctor camina con un bolso, abre la puerta del living. Se detiene, cierra la puerta, se dirige a la mesa y toma un pastillero.	Master
18	casa de Rosa	Living	50	I/N	PD mesa	Macro	frontal	sm	Héctor cierra la puera y toma el pastillero.	Master
19	casa de Rosa	Pasillo	51	I/N	PM Puerta	50mm	Trasero-lateral	pan eo	Héctor se dirige a la pieza de Rosa, le habla desde afuera. Sorprendido se apoya en la pared, camina. se toma la cabeza	* hacer la pueba de como se ve desde la piza hacia afuera.
19	casa de Rosa	Pasillo	52	I/N	PP mueble		tres cuartos	sm	Rosa le contesta a Héctor.	

20	casa de Rosa	cocina	53	I/N	PM Puerta auxiliar		trasero	sm	Héctor habla por telefono con Romina, se volteea hacia la ventana. Da el agua del grifo, deja el celular en el lavaplatos y se moja la cara.	Master
20	casa de Rosa	cocina	54	I/N	PD		tres cuartos	sm	Héctor Da el agua del grifo, deja el celular en el lavaplatos y se moja la cara.	* que muestre grifo y manos * con personaje

Producción técnica

Los equipos que utilizaremos son principalmente los del Instituto de la Comunicación e Imagen, de la Universidad de Chile. Por el momento no estaríamos necesitando equipos externos.

Equipos de fotografía

Video

Camara digital Sony FS7

Lente fotografico Canon 50mm 1.8

Lente fotografico Canon 28 mm

Lente fotografico Canon 85 mm

Tripode de video Manfrotto 500 AH/755

Iluminación

Maleta de Fresnel (2x 300 watts y 1 x650 watts)

Diva Light 400 watts

Dexel 400 watts

3 Tubos flourecentes sueltos

Pantalla reflectante dura

Bandera corta flujo/net

Maleta de prensas

4 Extensiones eléctricas

Set de 3 medidas

Sonido

Mezclador portátil de Audio Sound devices 302 de 3 canales

Micrófono direccional Rode NTG3

3 Micrófonos lavalier inalambrico Sennheiser

Caña telescopica para Audio

Kit de suspensión

Zepelin

cortavientos marca Ricote modelo full windshield

4 líneas de cable de audio XLR largos

Profesora
María Cecilia Bravo
Directora de Pregrado
Instituto de la Comunicación e Imagen
Universidad de Chile
PRESENTE

En mi calidad de **Profesor Guía**, a continuación le comunico a usted la evaluación de la Memoria de Título "**SIN LUGAR PARA EL DESCANSO**", del estudiante **Cristóbal Javier López Delgado**, Guionista y Director del cortometraje.

ITEM	ASPECTOS CONSIDERADOS	%
1.1 Nota Obra, Grupal	Relevancia y originalidad. Proceso de trabajo de la propuesta al resultado. Calidad artística/técnica del resultado	50 %
1.2 Nota Rol	Responsabilidad y dedicación. Aporte al resultado final	50 %

Item	Nota	Ponderación
1.1..	6,0	0,5
1.2..	6,0	0,5
promedio	6,0	

Excelente 7.0–6.5; Muy Bueno 6.4–6.0; Bueno 5.9–5.0; Aceptable 4.9–4.0; Deficiente 3.9- 3.0.



COMENTARIO OBRA GRUPAL

Relevancia y originalidad.

El cortometraje *"Sin lugar para el descanso"*, ambientado en el campo de Temuco, nos habla de dependencias, de deberes y de engaños. Dos hermanos ya adultos, **Elena** y **Héctor**, viven con la madre viuda y desvalida en la casa materna: **Rosa**, la madre enferma, necesita cuidados permanentes que Elena le entrega. Héctor descansa en ella para errar por la vida sin saber para donde tomar. Pero Elena tiene planes que la alejan de la casa. Cuando **Romina**, la novia de Héctor, le exige que se vaya con ella, este choca con sus propias limitaciones.

Un tema relevante con el potencial de involucrar aspectos que cruzan la familia chilena contemporánea y su relación con los viejos.

El desafío del cortometraje estaba claramente determinado por un tema potente que merecía un diseño dramático del mismo nivel.

Proceso de trabajo de la propuesta al resultado.

En un principio aparecía Carolina Cañete como guionista, rol que fue asumido luego por Cristóbal López, quien además dirigió el cortometraje.

El guion partió muy verde y exigió tiempo y trabajo para desarrollarlo como estructura y tratamiento. La decisión de filmarlo en la región de Temuco, tierra de López, involucraba ventajas, pero también riesgos no calculables en un primer momento.

Una ventaja es el ambiente sureño, que es el que evocó el autor para darle un sello de identidad propia al proyecto. La desventaja en los cortometrajes de escuela suele ser el costo por transporte y logística que aumenta con las distancias. Lo que a mi más me inquietaba era la limitación de no poder hacer retomas en caso de necesitarlas, cuestión que luego resintió la postproducción, porque realmente hicieron falta en la edición a la hora de poner a punto algunas escenas.

De cierta manera, por tratarse de un conflicto que afectaba los deseos íntimos de los personajes, el tratamiento dramático exigía personajes herméticos, "sureños" introvertidos, que no exteriorizaban muy fácilmente



sus emociones. El personaje de Héctor fue difícil de diseñar por este mismo motivo, porque estaba cruzado por un conflicto de intereses que lo presionaba como personaje y que, tengo la impresión, terminó presionando al actor que proyectó a un personaje victimizado con una incomodidad que iba más allá de la interpretación.

En cierta medida el guion asumió una cadencia que tonalmente le hacía bien a la historia, ya que el hermetismo de los personajes, que no decían lo que realmente pensaban, obligaba a trabajar gran parte del diseño narrativo con subtextos, con silencios, con un mayor despliegue gestual, con cartas tapadas y mentirillas que envenenan las relaciones, tensionando a los dos personajes que orbitan alrededor de una madre que entiende que lo mejor que le puede pasar en esa situación es morir.

Este material dramático de una historia en que cada falso movimiento de uno de los dos hermanos lo podía colocar en la esquina perdedora, era prometedor.

Cristóbal López avanzó en el proceso de escritura que en algunos tramos se hizo lento. Creo que una tendencia muy común en la escritura joven se hacía presente: en un intento por no ser explícito había alguna información dramática que se dejaba fuera. Costó darle al personaje de Elena, que fue muy bien caracterizado, un fondo que la instalara claramente con un plan dentro de la historia. Era, como todos en la familia, un personaje que necesitaba pistas para entrever sus intenciones; es decir, acciones, pequeñas acciones que el espectador puede atribuir a un plan, una acción, una intención. Se la muestra ante el espejo, preparándose para lo que debiera ser una cita, luego la espera en que su hermano no llega, pero a mi parecer esa idea que se insinúa allí, que es importante para involucrar al espectador con la trama, necesitaba más fuerza porque el final, que es muy fuerte, lo necesitaba.

La historia, en su esencia, implicaba un compromiso con lo psicológico. Naturalmente que es complejo articular la subjetividad de los personajes en el relato, con acciones y textos que tienen un subtexto psicológico.

Cuando nos manejamos en este plano, necesitamos un equilibrio entre claridad y subjetividad. Si no logramos expresar con claridad la lógica que subyace en las acciones de los protagonistas, estos, a los ojos del



espectador, se oscurecen y pierden contorno. El peligro de que no me interese lo que les pasa porque no los entiendo, es grande y entonces, adiós empatía, adiós "contrato con el espectador".

El proceso mismo de trabajo en "*Sin lugar para el descanso*" fue de menos a más, hubo crecimiento, reflexión, crítica y autocrítica. El trabajo de edición en su última fase fue muy fructífero. Siempre habrá en una ópera prima cosas que dejamos pasar, qué no prevemos y qué dejamos de hacer, creo que lo importante es cómo se enfrentan las dificultades y por parte de Cristóbal y de su equipo hubo mucho espíritu de trabajo y de superación para resolverlas.

Calidad artística/técnica del resultado.

"*Sin lugar para el descanso*" logra contar, con mayor o menor eficacia, lo que se propuso. Algunos de los problemas detectados en la postproducción fueron subsanados en un proceso de afinamiento que, sin retomas, permitió resaltar virtudes y aminorar algunos defectos.

El relato en su versión final resulta lacónico y la atmósfera da cuenta de unos personajes inmersos en una "penumbra sureña" muy sugerente. En la apuesta de Cristóbal, esto hace de la locación un protagonista del relato. Probablemente se plasma en la visualidad del cortometraje parte importante de la identidad del autor porque la veracidad de los múltiples detalles de la casa y de sus alrededores salpica a sus personajes, a los que podemos criticar, pero no negar que empatan con su entorno.

El personaje de Héctor resultó demasiado plano y es poco lo que ofrece más allá de su hosquedad y resentimiento. El personaje bien logrado de Elena se merecía una mejor contraparte, lo que hubiera redundado en un equilibrio de fuerzas saludable en cuanto a generar incertidumbre acerca de la resolución del conflicto. Al personaje de Rosa le faltó carácter y fuerza para inspirar temor, si no autoridad. Si lo hubiera logrado, ambos hijos la tendrían difícil con sus pequeñas "traiciones" y se verían mucho más exigidos como personajes. La escena del patio con Rosa y Héctor podría haber logrado romper por un momento la incomoda situación de Rosa y permitido vislumbrar algo del interior de ambos personajes, atrapados en sus miedos. El manejo escénico y tonal, con una Rosa



apocada, no dio el ancho para lograr con la escena ese momento distinto que podría haberle hecho muy bien al relato.

OL

COMENTARIO ROL

Aporte al resultado final.

Gran parte de lo expresado en el Informe Grupal se vincula al guionista y director de *"Sin lugar para el descanso"* Cristóbal López. Creo que, personalmente, esta experiencia como proceso de trabajo, le significó un salto cualitativo para él y para el grupo. Esto se hizo patente en el crecimiento que el proyecto hace entre la penúltima y última versión del corte.

Una de las virtudes de un realizador es la de reflexionar permanentemente acerca de lo que tiene ante sí; su propia obra, en la etapa que sea. Es la obra la que nos dicta el camino a seguir, no se la puede forzar, pero sí hacerla crecer. Aprender a dialogar con la obra no es fácil, pero es el primer gran comienzo.

OL

Profesor (a) guía: ORLANDO LÜBBERT

Santiago, 30 de Junio de 2018

Profesora
María Cecilia Bravo
Directora de Pregrado
Instituto de la Comunicación e Imagen
Universidad de Chile
PRESENTE

En mi calidad de **Profesor (a) Guía**, a continuación le comunico a usted la evaluación de la Memoria de Título "**SIN LUGAR PARA EL DESCANSO**", de la estudiante **Carolina Geraldine Jesús Cañete Alfaro**, Productora del cortometraje.

	ITEM	ASPECTOS CONSIDERADOS	%
1.1	Nota Obra, Grupal	Relevancia y originalidad. Proceso de trabajo de la propuesta al resultado. Calidad artística/técnica del resultado	50 %
1.2	Nota Rol	Responsabilidad y dedicación. Aporte al resultado final	50 %

Item	Nota	Ponderación
1.1..	6,0	0,5
1.2..	6,0	0,5
promedio	6,0	

Excelente 7.0–6.5; Muy Bueno 6.4–6.0; Bueno 5.9–5.0; Aceptable 4.9–4.0; Deficiente 3.9- 3.0.



COMENTARIO OBRA GRUPAL

Relevancia y originalidad.

El cortometraje *"Sin lugar para el descanso"*, ambientado en el campo de Temuco, nos habla de dependencias, de deberes y de engaños. Dos hermanos ya adultos, **Elena** y **Héctor**, viven con la madre viuda y desvalida en la casa materna: **Rosa**, la madre enferma, necesita cuidados permanentes que Elena le entrega. Héctor descansa en ella para errar por la vida sin saber para donde tomar. Pero Elena tiene planes que la alejan de la casa. Cuando **Romina**, la novia de Héctor, le exige que se vaya con ella, este choca con sus propias limitaciones.

Un tema relevante con el potencial de involucrar aspectos que cruzan la familia chilena contemporánea y su relación con los viejos.

El desafío del cortometraje estaba claramente determinado por un tema potente que merecía un diseño dramático del mismo nivel.

Proceso de trabajo de la propuesta al resultado.

En un principio aparecía Carolina Cañete como guionista, rol que fue asumido luego por Cristóbal López, quien además dirigió el cortometraje.

El guion partió muy verde y exigió tiempo y trabajo para desarrollarlo como estructura y tratamiento. La decisión de filmarlo en la región de Temuco, tierra de López, involucraba ventajas, pero también riesgos no calculables en un primer momento.

Una ventaja es el ambiente sureño, que es el que evocó el autor para darle un sello de identidad propia al proyecto. La desventaja en los cortometrajes de escuela suele ser el costo por transporte y logística que aumenta con las distancias. Lo que a mi más me inquietaba era la limitación de no poder hacer retomas en caso de necesitarlas, cuestión que luego resintió la postproducción, porque realmente hicieron falta en la edición a la hora de poner a punto algunas escenas.

De cierta manera, por tratarse de un conflicto que afectaba los deseos íntimos de los personajes, el tratamiento dramático exigía personajes herméticos, "sureños" introvertidos, que no exteriorizaban muy fácilmente



sus emociones. El personaje de Héctor fue difícil de diseñar por este mismo motivo, porque estaba cruzado por un conflicto de intereses que lo presionaba como personaje y que, tengo la impresión, terminó presionando al actor que proyectó a un personaje victimizado con una incomodidad que iba más allá de la interpretación.

En cierta medida el guion asumió una cadencia que tonalmente le hacía bien a la historia, ya que el hermetismo de los personajes, que no decían lo que realmente pensaban, obligaba a trabajar gran parte del diseño narrativo con subtextos, con silencios, con un mayor despliegue gestual, con cartas tapadas y mentirillas que envenenan las relaciones, tensionando a los dos personajes que orbitan alrededor de una madre que entiende que lo mejor que le puede pasar en esa situación es morir.

Este material dramático de una historia en que cada falso movimiento de uno de los dos hermanos lo podía colocar en la esquina perdedora, era prometedor.

Cristóbal López avanzó en el proceso de escritura que en algunos tramos se hizo lento. Creo que una tendencia muy común en la escritura joven se hacía presente: en un intento por no ser explícito había alguna información dramática que se dejaba fuera. Costó darle al personaje de Elena, que fue muy bien caracterizado, un fondo que la instalara claramente con un plan dentro de la historia. Era, como todos en la familia, un personaje que necesitaba pistas para entrever sus intenciones; es decir, acciones, pequeñas acciones que el espectador puede atribuir a un plan, una acción, una intención. Se la muestra ante el espejo, preparándose para lo que debiera ser una cita, luego la espera en que su hermano no llega, pero a mí parecer esa idea que se insinúa allí, que es importante para involucrar al espectador con la trama, necesitaba más fuerza porque el final, que es muy fuerte, lo necesitaba.

La historia, en su esencia, implicaba un compromiso con lo psicológico. Naturalmente que es complejo articular la subjetividad de los personajes en el relato, con acciones y textos que tienen un subtexto psicológico.

Cuando nos manejamos en este plano, necesitamos un equilibrio entre claridad y subjetividad. Si no logramos expresar con claridad la lógica que subyace en las acciones de los protagonistas, estos, a los ojos del



espectador, se oscurecen y pierden contorno. El peligro de que no me interese lo que les pasa porque no los entiendo, es grande y entonces, adiós empatía, adiós “contrato con el espectador”.

El proceso mismo de trabajo en *“Sin lugar para el descanso”* fue de menos a más, hubo crecimiento, reflexión, crítica y autocrítica. El trabajo de edición en su última fase fue muy fructífero. Siempre habrá en una ópera prima cosas que dejamos pasar, qué no prevemos y qué dejamos de hacer, creo que lo importante es cómo se enfrentan las dificultades y por parte de Cristóbal y de su equipo hubo mucho espíritu de trabajo y de superación para resolverlas.

Calidad artística/técnica del resultado.

“Sin lugar para el descanso” logra contar, con mayor o menor eficacia, lo que se propuso. Algunos de los problemas detectados en la postproducción fueron subsanados en un proceso de afinamiento que, sin retomas, permitió resaltar virtudes y aminorar algunos defectos.

El relato en su versión final resulta lacónico y la atmósfera da cuenta de unos personajes inmersos en una “penumbra sureña” muy sugerente. En la apuesta de Cristóbal, esto hace de la locación un protagonista del relato. Probablemente se plasma en la visualidad del cortometraje parte importante de la identidad del autor porque la veracidad de los múltiples detalles de la casa y de sus alrededores salpica a sus personajes, a los que podemos criticar, pero no negar que empatan con su entorno.

El personaje de Héctor resultó demasiado plano y es poco lo que ofrece más allá de su hosquedad y resentimiento. El personaje bien logrado de Elena se merecía una mejor contraparte, lo que hubiera redundado en un equilibrio de fuerzas saludable en cuanto a generar incertidumbre acerca de la resolución del conflicto. Al personaje de Rosa le faltó carácter y fuerza para inspirar temor, si no autoridad. Si lo hubiera logrado, ambos hijos la tendrían difícil con sus pequeñas “traiciones” y se verían mucho más exigidos como personajes. La escena del patio con Rosa y Héctor podría haber logrado romper por un momento la incómoda situación de Rosa y permitido vislumbrar algo del interior de ambos personajes, atrapados en sus miedos. El manejo escénico y tonal, con una Rosa



apocada, no dio el ancho para lograr con la escena ese momento distinto que podría haberle hecho muy bien al relato.

OL

COMENTARIO ROL

Aporte al resultado final.

La producción de *"Sin lugar para el descanso"* afrontó con éxito la realización del cortometraje, que no estuvo exento de dificultades por las distancias, por la logística y en un grado no menor, por la falta de experiencia.

Es indudable que los méritos que se destacan en el comentario grupal de *"Sin lugar para el descanso"* responden a la realización del cortometraje mismo.

El comentario que se puede hacer aquí al trabajo de Carolina Cañete trasciende la Producción; tengo entendido que la idea original en su presentación inicial le pertenece. Me es difícil comentar un área más cercana del proceso, pero por lo que pude entrever, creo que Cristóbal tuvo un soporte permanente en Carolina durante todo el proceso de realización.

OL

Profesor (a) guía: ORLANDO LÜBBERT

Santiago, 30 de Junio de 2018

Profesora
María Cecilia Bravo
Directora de Pregrado
Instituto de la Comunicación e Imagen
Universidad de Chile
PRESENTE

En mi calidad de **Profesor Guía**, a continuación le comunico a usted la evaluación de la Memoria de Título **“SIN LUGAR PARA EL DESCANSO”**, del estudiante **Jaime Ignacio Molina Gómez**, Montajista del cortometraje.

ITEM	ASPECTOS CONSIDERADOS	%
1.1 Nota Obra, Grupal	Relevancia y originalidad. Proceso de trabajo de la propuesta al resultado. Calidad artística/técnica del resultado	50 %
1.2 Nota Rol	Responsabilidad y dedicación. Aporte al resultado final	50 %

Item	Nota	Ponderación
1.1..	6,0	0,5
1.2..	6,0	0,5
promedio	6,0	

Excelente 7.0–6.5; Muy Bueno 6.4–6.0; Bueno 5.9–5.0; Aceptable 4.9–4.0; Deficiente 3.9- 3.0.



COMENTARIO OBRA GRUPAL

Relevancia y originalidad.

El cortometraje *"Sin lugar para el descanso"*, ambientado en el campo de Temuco, nos habla de dependencias, de deberes y de engaños. Dos hermanos ya adultos, **Elena** y **Héctor**, viven con la madre viuda y desvalida en la casa materna: **Rosa**, la madre enferma, necesita cuidados permanentes que Elena le entrega. Héctor descansa en ella para errar por la vida sin saber para donde tomar. Pero Elena tiene planes que la alejan de la casa. Cuando **Romina**, la novia de Héctor, le exige que se vaya con ella, este choca con sus propias limitaciones.

Un tema relevante con el potencial de involucrar aspectos que cruzan la familia chilena contemporánea y su relación con los viejos.

El desafío del cortometraje estaba claramente determinado por un tema potente que merecía un diseño dramático del mismo nivel.

Proceso de trabajo de la propuesta al resultado.

En un principio aparecía Carolina Cañete como guionista, rol que fue asumido luego por Cristóbal López, quien además dirigió el cortometraje.

El guion partió muy verde y exigió tiempo y trabajo para desarrollarlo como estructura y tratamiento. La decisión de filmarlo en la región de Temuco, tierra de López, involucraba ventajas, pero también riesgos no calculables en un primer momento.

Una ventaja es el ambiente sureño, que es el que evocó el autor para darle un sello de identidad propia al proyecto. La desventaja en los cortometrajes de escuela suele ser el costo por transporte y logística que aumenta con las distancias. Lo que a mi más me inquietaba era la limitación de no poder hacer retomas en caso de necesitarlas, cuestión que luego resintió la postproducción, porque realmente hicieron falta en la edición a la hora de poner a punto algunas escenas.

De cierta manera, por tratarse de un conflicto que afectaba los deseos íntimos de los personajes, el tratamiento dramático exigía personajes herméticos, "sureños" introvertidos, que no exteriorizaban muy fácilmente



sus emociones. El personaje de Héctor fue difícil de diseñar por este mismo motivo, porque estaba cruzado por un conflicto de intereses que lo presionaba como personaje y que, tengo la impresión, terminó presionando al actor que proyectó a un personaje victimizado con una incomodidad que iba más allá de la interpretación.

En cierta medida el guion asumió una cadencia que tonalmente le hacía bien a la historia, ya que el hermetismo de los personajes, que no decían lo que realmente pensaban, obligaba a trabajar gran parte del diseño narrativo con subtextos, con silencios, con un mayor despliegue gestual, con cartas tapadas y mentirillas que envenenan las relaciones, tensionando a los dos personajes que orbitan alrededor de una madre que entiende que lo mejor que le puede pasar en esa situación es morir.

Este material dramático de una historia en que cada falso movimiento de uno de los dos hermanos lo podía colocar en la esquina perdedora, era prometedor.

Cristóbal López avanzó en el proceso de escritura que en algunos tramos se hizo lento. Creo que una tendencia muy común en la escritura joven se hacía presente: en un intento por no ser explícito había alguna información dramática que se dejaba fuera. Costó darle al personaje de Elena, que fue muy bien caracterizado, un fondo que la instalara claramente con un plan dentro de la historia. Era, como todos en la familia, un personaje que necesitaba pistas para entrever sus intenciones; es decir, acciones, pequeñas acciones que el espectador puede atribuir a un plan, una acción, una intención. Se la muestra ante el espejo, preparándose para lo que debiera ser una cita, luego la espera en que su hermano no llega, pero a mi parecer esa idea que se insinúa allí, que es importante para involucrar al espectador con la trama, necesitaba más fuerza porque el final, que es muy fuerte, lo necesitaba.

La historia, en su esencia, implicaba un compromiso con lo psicológico. Naturalmente que es complejo articular la subjetividad de los personajes en el relato, con acciones y textos que tienen un subtexto psicológico.

Cuando nos manejamos en este plano, necesitamos un equilibrio entre claridad y subjetividad. Si no logramos expresar con claridad la lógica que subyace en las acciones de los protagonistas, estos, a los ojos del



espectador, se oscurecen y pierden contorno. El peligro de que no me interese lo que les pasa porque no los entiendo, es grande y entonces, adiós empatía, adiós “contrato con el espectador”.

El proceso mismo de trabajo en “*Sin lugar para el descanso*” fue de menos a más, hubo crecimiento, reflexión, crítica y autocrítica. El trabajo de edición en su última fase fue muy fructífero. Siempre habrá en una ópera prima cosas que dejamos pasar, qué no prevemos y qué dejamos de hacer, creo que lo importante es cómo se enfrentan las dificultades y por parte de Cristóbal y de su equipo hubo mucho espíritu de trabajo y de superación para resolverlas.

Calidad artística/técnica del resultado.

“*Sin lugar para el descanso*” logra contar, con mayor o menor eficacia, lo que se propuso. Algunos de los problemas detectados en la postproducción fueron subsanados en un proceso de afinamiento que, sin retomas, permitió resaltar virtudes y aminorar algunos defectos.

El relato en su versión final resulta lacónico y la atmósfera da cuenta de unos personajes inmersos en una “penumbra sureña” muy sugerente. En la apuesta de Cristóbal, esto hace de la locación un protagonista del relato. Probablemente se plasma en la visualidad del cortometraje parte importante de la identidad del autor porque la veracidad de los múltiples detalles de la casa y de sus alrededores salpica a sus personajes, a los que podemos criticar, pero no negar que empatan con su entorno.

El personaje de Héctor resultó demasiado plano y es poco lo que ofrece más allá de su hosquedad y resentimiento. El personaje bien logrado de Elena se merecía una mejor contraparte, lo que hubiera redundado en un equilibrio de fuerzas saludable en cuanto a generar incertidumbre acerca de la resolución del conflicto. Al personaje de Rosa le faltó carácter y fuerza para inspirar temor, si no autoridad. Si lo hubiera logrado, ambos hijos la tendrían difícil con sus pequeñas “traiciones” y se verían mucho más exigidos como personajes. La escena del patio con Rosa y Héctor podría haber logrado romper por un momento la incómoda situación de Rosa y permitido vislumbrar algo del interior de ambos personajes, atrapados en sus miedos. El manejo escénico y tonal, con una Rosa



apocada, no dio el ancho para lograr con la escena ese momento distinto que podría haberle hecho muy bien al relato.

OL

COMENTARIO ROL

Aporte al resultado final

El Montaje de *"Sin lugar para el descanso"* logra entregar la cadencia tonal que destacábamos como una de las virtudes del cortometraje. El salto cualitativo del cortometraje en su último corte obedece a una relación virtuosa entre Director y Montajista.

Ignacio Molina fue parte activa en las distintas etapas de realización. El montaje final da cuenta de su compromiso y aporte.

El Comentario Grupal entrega tanto una visión crítica del trabajo, como una valoración de los aciertos. El trabajo de Montaje funde los aportes y logros de todos los departamentos al organizarlos en el tiempo, que es donde se valida cualquier película.

OL

Profesor (a) guía: **ORLANDO LÜBBERT**

Santiago, 30 de Junio de 2018



Profesora
Maria Cecilia Bravo
Directora de Pregrado
Instituto de la Comunicación e Imagen
Universidad de Chile
PRESENTE

En mi calidad de **profesor Informante**, a continuación le comunico a usted la evaluación de la tesis de título **“Sin lugar para el descanso”** del estudiante CRISTOBAL LOPEZ DELGADO.-.

ITEM	ASPECTOS CONSIDERADOS	%
1.1 Nota Obra	Relevancia y originalidad. Proceso de trabajo de la propuesta al resultado. Calidad artística/técnica del resultado	100 %

Item	Nota	Ponderación
1.1..	6,5	100
FINAL	6,5	

Excelente 7.0–6.5; Muy Bueno 6.4–6.0; Bueno 5.9–5.0; Aceptable 4.9–4.0; Deficiente 3.9- 3.0.



COMENTARIO OBRA

El cortometraje se ve bien presentado, de buena factura técnica visual y sonora. En términos generales se aprecia aporte importante al ámbito de la producción artística y cabe destacar que tiene varios aspectos trabajados de relevancia.

El tema es un tema significativo, que generalmente no es abordado: la relación que se establece al interior de una familia cuando alguno de los progenitores, de avanzada edad, entra a depender 100% de sus hijos y éstos no pueden o no quieren hacerse cargo de esta tarea. Y sobre éste una historia que refleja un mundo que se refiere a la ruralidad, al campo chileno, a una clase media baja sin demasiada educación, donde las aspiraciones son mínimas y donde rara vez se logra salir de ahí. En este caso, esta obra nos abre las puertas de un mundo que generalmente no tenemos acceso y lo convierte en interesante por el sólo hecho de desconocerlo y de tener la capacidad de sumergirnos en él.

La narrativa es acertada pero tiene ciertos puntos donde se entrapa en un guión que va demasiado lento y no se comprende bien el por qué. Está claro que los tiempos del relato son diferentes, hay una manera de observar el mundo campesino donde “no pasa nada”, pero en lo global, lo que se refleja es que hay una necesidad que debe ser alimentada por los personajes, una necesidad emocional que no se satisface del todo, y esta necesidad tiene ciertos retrasos a veces incomprensibles.

Hay situaciones de soledad que están bien resueltas, con apoyo de los paisajes de la zona. Sin embargo hay también algunos diálogos demasiado “impuestos” en boca de los actores, que le quitan naturalidad a algunos momentos. Este es un tema de guión (contenido de los diálogos) pero también de la intención dramática y de la textura sonora (más adelante me explico en ello). Pero de todos modos, la actuación es impecable, profesional. Los actores muy buenos pero además una dirección actoral que aprovecha sus talentos. Se siente una naturalidad en sus expresiones y diálogos, y el guión aporta a que se desarrolle la trama de manera fluida.

En general la apuesta de guión es importante porque la línea central se enfoca sólo al conflicto entre los dos hermanos y el hombre, que no puede realizar sus sueños por estar entrapado. En ese sentido, los sueños del personaje son una motivación clara y el obstáculo es cuidar a su madre. Pero se echa de menos una mayor profundidad de este conflicto, en los diálogos y en el montaje. El conflicto es de él, no de ella.

El diálogo de la conversación de la mesa es un punto de quiebre, seguido por los hachazos, donde se supone que él tomará alguna decisión? Aquí falta mayor énfasis en eso. El engañar al espectador en el sentido de que éste piense siempre que él no se irá y ella si.



El universo filmico finalmente recae en la descripción de las relaciones dentro de este universo, más que en la opción del personaje principal, es decir que la historia se mueve más a partir del conflicto intrafamiliar “intrínseco” más que de un acontecimiento o decisión que afecte la movilidad de la línea del drama.

Respecto de la forma, del ritmo y del montaje: Los planos son interesantes en el encuadre, ocurren acciones sin cortes, con planos sintéticos, lo que lo convierte en una propuesta más de corte teatral a momentos. Encuadres que no lo muestran todo sino la fragmentación evidente del espacio, con equilibrios internos descompensados en lo clásico pero que en este relato me hablan de un mundo en desequilibrio. El ritmo va siempre de la mano del drama. Una cierta cadencia y un tiempo para cada momento.

Lo más importante es el uso del tiempo, cómo se permite que cada escena fluya con su propio tiempo, transcurriendo de manera tranquila, y donde los diálogos se apoderan de la tensión y del sentido dramático. La escena de la mujer pintándose los labios en el baño por ejemplo, nos hace vivir ese momento de manera interior y suponer su deseo, de querer salir y liberarse. Un solo plano, un solo encuadre, pero con acciones y actuación naturalista, convierte a la película en un intimismo permanente.

La dirección fotográfica tiene una apuesta: el plano fijo y de corte “teatral”, donde ocurren acciones en su interior sin cortes en una escena completa. Es una propuesta clara y consistente.

Sin embargo en los momentos en que la cámara está más centrada en los personajes, y hay ciertos cortes (que son mínimos), y planos más cerrados, los encuadres favorecen la dramaturgia, dejando entrever acciones “ocultas” o reveladoras (como las miradas del hombre hacia la mujer en algunas escenas, o donde se queda solo pensativo).

La iluminación es adecuada y la temperatura de color elegida genera una atmósfera que suma y aporta. La pieza de la madre, tras las cortinas, a contraluz, me provoca un realismo adecuado. Luz fría, de invierno, del sur. Bien logrado. Bien iluminado. Da la sensación del campo, grandes ventanas. Mucha luz. Sombras. Grandes espacios exteriores que me llevan a sentir los espacios de la liberación de la prisión interior donde se encuentran los hermanos y la madre.

El sonido se siente bien, en general. Hay un universo sonoro que crea un espacio importante dentro de la intimidad del relato. Podría atreverme a decir que el sonido es fundamental en lo íntimo del desarrollo dramático de cada escena. Sin embargo, hay momentos en que el sonido no acompaña a la escena. Por ejemplo cuando cruzan la carretera y se siente MUY en primer plano sonoro la conversación. Da la impresión que acá debiera estar un poco más lejana la conversación. Cuidar mejor los planos sonoros.

Acá también hay un punto a mencionar: el silencio. El silencio entre ciertas situaciones podría ser un subtexto importante y podría llevarnos a la explosión emotiva de la historia, al conflicto de la relación y finalmente del guión: lo que no se comunica con palabras, se dice con gestos y ausencia de palabras. La madre, los hijos. Los silencios de las culpas. La madre inquisidora. El hijo que no quiere estar allá. El silencio de ella. El silencio de él. El viento que sopla. Nadie habla. Pero todo se dice.



En resumen, estamos frente a una obra de grado de excelencia, con una buena puesta en escena, apoyada con una buena dirección de foto y diálogos adecuados. Sin embargo, a nivel del desarrollo del guión habría que hacer ciertas precisiones para que el motivo de la “fuga” del personaje se espere con mayor emoción, se comprenda mejor. Todo apunta a que él no se atreve pero al final si se atreve, ese giro y su no convencimiento de esta acción lo apuntan como un indeciso. Uno de los puntos débiles en la actuación, intención y diálogos se siente en que todos los personajes tienen la misma emoción, quizás hubiese preferido mayores matices en los desenvolvimientos de los personajes. El hombre más sumiso, para que nos hubiese desconcertado finalmente en su huída. La hermana, más fuerte, y de hecho es la que huye antes. La madre neurótica. Finalmente cuando se da cuenta de que la hermana Elena se ha ido, se comprende su no lugar en el descanso. Se asume su indecisión.
Buena obra. Felicitaciones.

NOTA: 6.5

MARIA ISABEL DONOSO

Santiago, 24 julio 2018



Profesora
Maria Cecilia Bravo
Directora de Pregrado
Instituto de la Comunicación e Imagen
Universidad de Chile
PRESENTE

En mi calidad de **profesor Informante**, a continuación le comunico a usted la evaluación de la tesis de título **“Sin lugar para el descanso”** del estudiante CAROLINA CAÑETE ALFARO.-.

ITEM	ASPECTOS CONSIDERADOS	%
1.1 Nota Obra	Relevancia y originalidad. Proceso de trabajo de la propuesta al resultado. Calidad artística/técnica del resultado	100 %

Item	Nota	Ponderación
1.1..	6,5	100
FINAL	6,5	

Excelente 7.0–6.5; Muy Bueno 6.4–6.0; Bueno 5.9–5.0; Aceptable 4.9–4.0; Deficiente 3.9- 3.0.



COMENTARIO OBRA

El cortometraje se ve bien presentado, de buena factura técnica visual y sonora.

En términos generales se aprecia aporte importante al ámbito de la producción artística y cabe destacar que tiene varios aspectos trabajados de relevancia.

El tema es un tema significativo, que generalmente no es abordado: la relación que se establece al interior de una familia cuando alguno de los progenitores, de avanzada edad, entra a depender 100% de sus hijos y éstos no pueden o no quieren hacerse cargo de esta tarea. Y sobre éste una historia que refleja un mundo que se refiere a la ruralidad, al campo chileno, a una clase media baja sin demasiada educación, donde las aspiraciones son mínimas y donde rara vez se logra salir de ahí. En este caso, esta obra nos abre las puertas de un mundo que generalmente no tenemos acceso y lo convierte en interesante por el sólo hecho de desconocerlo y de tener la capacidad de sumergirnos en él.

La narrativa es acertada pero tiene ciertos puntos donde se entrapa en un guión que va demasiado lento y no se comprende bien el por qué. Está claro que los tiempos del relato son diferentes, hay una manera de observar el mundo campesino donde “no pasa nada”, pero en lo global, lo que se refleja es que hay una necesidad que debe ser alimentada por los personajes, una necesidad emocional que no se satisface del todo, y esta necesidad tiene ciertos retrasos a veces incomprensibles.

Hay situaciones de soledad que están bien resueltas, con apoyo de los paisajes de la zona. Sin embargo hay también algunos diálogos demasiado “impuestos” en boca de los actores, que le quitan naturalidad a algunos momentos. Este es un tema de guión (contenido de los diálogos) pero también de la intención dramática y de la textura sonora (más adelante me explayo en ello). Pero de todos modos, la actuación es impecable, profesional. Los actores muy buenos pero además una dirección actoral que aprovecha sus talentos. Se siente una naturalidad en sus expresiones y diálogos, y el guión aporta a que se desarrolle la trama de manera fluida.

En general la apuesta de guión es importante porque la línea central se enfoca sólo al conflicto entre los dos hermanos y el hombre, que no puede realizar sus sueños por estar entrapado. En ese sentido, los sueños del personaje son una motivación clara y el obstáculo es cuidar a su madre. Pero se echa de menos una mayor profundidad de este conflicto, en los diálogos y en el montaje. El conflicto es de él, no de ella.

El diálogo de la conversación de la mesa es un punto de quiebre, seguido por los hachazos, donde se supone que él tomará alguna decisión? Acá falta mayor énfasis en eso. El engañar al espectador en el sentido de que éste piense siempre que él no se irá y ella si.



El universo fílmico finalmente recae en la descripción de las relaciones dentro de este universo, más que en la opción del personaje principal, es decir que la historia se mueve más a partir del conflicto intrafamiliar “intrínseco” más que de un acontecimiento o decisión que afecte la movilidad de la línea del drama.

Respecto de la forma, del ritmo y del montaje: Los planos son interesantes en el encuadre, ocurren acciones sin cortes, con planos sintéticos, lo que lo convierte en una propuesta más de corte teatral a momentos. Encuadres que no lo muestran todo sino la fragmentación evidente del espacio, con equilibrios internos descompensados en lo clásico pero que en este relato me hablan de un mundo en desequilibrio. El ritmo va siempre de la mano del drama. Una cierta cadencia y un tiempo para cada momento.

Lo más importante es el uso del tiempo, cómo se permite que cada escena fluya con su propio tiempo, transcurriendo de manera tranquila, y donde los diálogos se apoderan de la tensión y del sentido dramático. La escena de la mujer pintándose los labios en el baño por ejemplo, nos hace vivir ese momento de manera interior y suponer su deseo, de querer salir y liberarse. Un solo plano, un solo encuadre, pero con acciones y actuación naturalista, convierte a la película en un intimismo permanente.

La dirección fotográfica tiene una apuesta: el plano fijo y de corte “teatral”, donde ocurren acciones en su interior sin cortes en una escena completa. Es una propuesta clara y consistente.

Sin embargo en los momentos en que la cámara está más centrada en los personajes, y hay ciertos cortes (que son mínimos), y planos más cerrados, los encuadres favorecen la dramaturgia, dejando entrever acciones “ocultas” o reveladoras (como las miradas del hombre hacia la mujer en algunas escenas, o donde se queda solo pensativo).

La iluminación es adecuada y la temperatura de color elegida genera una atmósfera que suma y aporta. La pieza de la madre, tras las cortinas, a contraluz, me provoca un realismo adecuado. Luz fría, de invierno, del sur. Bien logrado. Bien iluminado. Da la sensación del campo, grandes ventanas. Mucha luz. Sombras. Grandes espacios exteriores que me llevan a sentir los espacios de la liberación de la prisión interior donde se encuentran los hermanos y la madre.

El sonido se siente bien, en general. Hay un universo sonoro que crea un espacio importante dentro de la intimidad del relato. Podría atreverme a decir que el sonido es fundamental en lo íntimo del desarrollo dramático de cada escena. Sin embargo, hay momentos en que el sonido no acompaña a la escena. Por ejemplo cuando cruzan la carretera y se siente MUY en primer plano sonoro la conversación. Da la impresión que acá debiera estar un poco más lejana la conversación. Cuidar mejor los planos sonoros.

Acá también hay un punto a mencionar: el silencio. El silencio entre ciertas situaciones podría ser un subtexto importante y podría llevarnos a la explosión emotiva de la historia, al conflicto de la relación y finalmente del guión: lo que no se comunica con palabras, se dice con gestos y ausencia de palabras. La madre, los hijos. Los silencios de las culpas. La madre inquisidora. El hijo que no quiere estar allá. El silencio de ella. El silencio de él. El viento que sopla. Nadie habla. Pero todo se dice.



En resumen, estamos frente a una obra de grado de excelencia, con una buena puesta en escena, apoyada con una buena dirección de foto y diálogos adecuados. Sin embargo, a nivel del desarrollo del guión habría que hacer ciertas precisiones para que el motivo de la “fuga” del personaje se espere con mayor emoción, se comprenda mejor. Todo apunta a que él no se atreve pero al final si se atreve, ese giro y su no convencimiento de esta acción lo apuntan como un indeciso. Uno de sus puntos débiles en la actuación, intención y diálogos se siente en que todos los personajes tienen la misma emoción, quizás hubiese preferido mayores matices en los desenvolvimientos de los personajes. El hombre más sumiso, para que nos hubiese desconcertado finalmente en su huida. La hermana, más fuerte, y de hecho es la que huye antes. La madre neurótica. Finalmente cuando se da cuenta de que la hermana Elena se ha ido, se comprende su no lugar en el descanso. Se asume su indecisión. Buena obra. Felicitaciones.

NOTA: 6.5

MARIA ISABEL DONOSO

Santiago, 24 julio 2018



Profesora
Maria Cecilia Bravo
Directora de Pregrado
Instituto de la Comunicación e Imagen
Universidad de Chile
PRESENTE

En mi calidad de **profesor Informante**, a continuación le comunico a usted la evaluación de la tesis de título "*Sin lugar para el descanso*" del estudiante JAIME MOLINA GOMEZ.-.

ITEM	ASPECTOS CONSIDERADOS	%
1.1 Nota Obra	Relevancia y originalidad. Proceso de trabajo de la propuesta al resultado. Calidad artística/técnica del resultado	100 %

Item	Nota	Ponderación
1.1..	6,5	100
FINAL	6,5	

Excelente 7.0–6.5; Muy Bueno 6.4–6.0; Bueno 5.9–5.0; Aceptable 4.9–4.0; Deficiente 3.9- 3.0.



COMENTARIO OBRA

El cortometraje se ve bien presentado, de buena factura técnica visual y sonora. En términos generales se aprecia aporte importante al ámbito de la producción artística y cabe destacar que tiene varios aspectos trabajados de relevancia.

El tema es un tema significativo, que generalmente no es abordado: la relación que se establece al interior de una familia cuando alguno de los progenitores, de avanzada edad, entra a depender 100% de sus hijos y éstos no pueden o no quieren hacerse cargo de esta tarea. Y sobre éste una historia que refleja un mundo que se refiere a la ruralidad, al campo chileno, a una clase media baja sin demasiada educación, donde las aspiraciones son mínimas y donde rara vez se logra salir de ahí. En este caso, esta obra nos abre las puertas de un mundo que generalmente no tenemos acceso y lo convierte en interesante por el sólo hecho de desconocerlo y de tener la capacidad de sumergirnos en él.

La narrativa es acertada pero tiene ciertos puntos donde se entrapa en un guión que va demasiado lento y no se comprende bien el por qué. Está claro que los tiempos del relato son diferentes, hay una manera de observar el mundo campesino donde “no pasa nada”, pero en lo global, lo que se refleja es que hay una necesidad que debe ser alimentada por los personajes, una necesidad emocional que no se satisface del todo, y esta necesidad tiene ciertos retrasos a veces incomprensibles.

Hay situaciones de soledad que están bien resueltas, con apoyo de los paisajes de la zona. Sin embargo hay también algunos diálogos demasiado “impuestos” en boca de los actores, que le quitan naturalidad a algunos momentos. Este es un tema de guión (contenido de los diálogos) pero también de la intención dramática y de la textura sonora (más adelante me explico en ello). Pero de todos modos, la actuación es impecable, profesional. Los actores muy buenos pero además una dirección actoral que aprovecha sus talentos. Se siente una naturalidad en sus expresiones y diálogos, y el guión aporta a que se desarrolle la trama de manera fluida.

En general la apuesta de guión es importante porque la línea central se enfoca sólo al conflicto entre los dos hermanos y el hombre, que no puede realizar sus sueños por estar entrapado. En ese sentido, los sueños del personaje son una motivación clara y el obstáculo es cuidar a su madre. Pero se echa de menos una mayor profundidad de este conflicto, en los diálogos y en el montaje. El conflicto es de él, no de ella.

El diálogo de la conversación de la mesa es un punto de quiebre, seguido por los hachazos, donde se supone que él tomará alguna decisión? Acá falta mayor énfasis en eso. El engañar al espectador en el sentido de que éste piense siempre que él no se irá y ella sí.



El universo filmico finalmente recae en la descripción de las relaciones dentro de este universo, más que en la opción del personaje principal, es decir que la historia se mueve más a partir del conflicto intrafamiliar “intrínseco” más que de un acontecimiento o decisión que afecte la movilidad de la línea del drama.

Respecto de la forma, del ritmo y del montaje: Los planos son interesantes en el encuadre, ocurren acciones sin cortes, con planos sintéticos, lo que lo convierte en una propuesta más de corte teatral a momentos. Encuadres que no lo muestran todo sino la fragmentación evidente del espacio, con equilibrios internos descompensados en lo clásico pero que en este relato me hablan de un mundo en desequilibrio. El ritmo va siempre de la mano del drama. Una cierta cadencia y un tiempo para cada momento.

Lo más importante es el uso del tiempo, cómo se permite que cada escena fluya con su propio tiempo, transcurriendo de manera tranquila, y donde los diálogos se apoderan de la tensión y del sentido dramático. La escena de la mujer pintándose los labios en el baño por ejemplo, nos hace vivir ese momento de manera interior y suponer su deseo, de querer salir y liberarse. Un solo plano, un solo encuadre, pero con acciones y actuación naturalista, convierte a la película en un intimismo permanente.

La dirección fotográfica tiene una apuesta: el plano fijo y de corte “teatral”, donde ocurren acciones en su interior sin cortes en una escena completa. Es una propuesta clara y consistente.

Sin embargo en los momentos en que la cámara está más centrada en los personajes, y hay ciertos cortes (que son mínimos), y planos más cerrados, los encuadres favorecen la dramaturgia, dejando entrever acciones “ocultas” o reveladoras (como las miradas del hombre hacia la mujer en algunas escenas, o donde se queda solo pensativo).

La iluminación es adecuada y la temperatura de color elegida genera una atmósfera que suma y aporta. La pieza de la madre, tras las cortinas, a contraluz, me provoca un realismo adecuado. Luz fría, de invierno, del sur. Bien logrado. Bien iluminado. Da la sensación del campo, grandes ventanas. Mucha luz. Sombras. Grandes espacios exteriores que me llevan a sentir los espacios de la liberación de la prisión interior donde se encuentran los hermanos y la madre.

El sonido se siente bien, en general. Hay un universo sonoro que crea un espacio importante dentro de la intimidad del relato. Podría atreverme a decir que el sonido es fundamental en lo íntimo del desarrollo dramático de cada escena. Sin embargo, hay momentos en que el sonido no acompaña a la escena. Por ejemplo cuando cruzan la carretera y se siente MUY en primer plano sonoro la conversación. Da la impresión que acá debiera estar un poco más lejana la conversación. Cuidar mejor los planos sonoros.

Acá también hay un punto a mencionar: el silencio. El silencio entre ciertas situaciones podría ser un subtexto importante y podría llevarnos a la explosión emotiva de la historia, al conflicto de la relación y finalmente del guión: lo que no se comunica con palabras, se dice con gestos y ausencia de palabras. La madre, los hijos. Los silencios de las culpas. La madre inquisidora. El hijo que no quiere estar allá. El silencio de ella. El silencio de él. El viento que sopla. Nadie habla. Pero todo se dice.

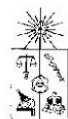


En resumen, estamos frente a una obra de grado de excelencia, con una buena puesta en escena, apoyada con una buena dirección de foto y diálogos adecuados. Sin embargo, a nivel del desarrollo del guión habría que hacer ciertas precisiones para que el motivo de la “fuga” del personaje se espere con mayor emoción, se comprenda mejor. Todo apunta a que él no se atreve pero al final si se atreve, ese giro y su no convencimiento de esta acción lo apuntan como un indeciso. Uno de los puntos débiles en la actuación, intención y diálogos se siente en que todos los personajes tienen la misma emoción, quizás hubiese preferido mayores matices en los desenvolvimientos de los personajes. El hombre más sumiso, para que nos hubiese desconcertado finalmente en su huida. La hermana, más fuerte, y de hecho es la que huye antes. La madre neurótica. Finalmente cuando se da cuenta de que la hermana Elena se ha ido, se comprende su no lugar en el descanso. Se asume su indecisión.
Buena obra. Felicidades.

NOTA: 6.5

MARIA ISABEL DONOSO

Santiago, 24 julio 2018



Profesora
María Cecilia Bravo
Directora de Pregrado
Instituto de la Comunicación e Imagen
Universidad de Chile
PRESENTE

En mi calidad de **Profesor (a) Informante**, a continuación le comunico a usted la evaluación de la Memoria de Título “**SIN LUGAR PARA EL DESCANSO**” del estudiante **(a) CRISTOBAL LOPEZ**.

	ITEM	ASPECTOS CONSIDERADOS	NOTA
1.1	Nota Obra	Relevancia y originalidad. Calidad artística/técnica del resultado.	5,8

Excelente 7.0–6.5; Muy Bueno 6.4–6.0; Bueno 5.9–5.0; Aceptable 4.9–4.0; Deficiente 3.9- 3.0.



COMENTARIO OBRA
(no sujeta a extensión máxima)

La obra plantea una propuesta interesante, en relación a la construcción de un momento y una decisión importante en la vida de dos hermanos, donde a partir de pequeños gestos en su relación familiar y su relación con el espacio se van construyendo sus motivaciones y sus conflictos.

En ese aspecto el gran mérito del trabajo es la búsqueda de un lenguaje personal, íntimo, y a la vez expresivo. Y lo logra en ciertos momentos, pero esta es su irregularidad también. Este un trabajo muy sutil y lleno de detalles, y cada pieza tiene que estar bien “encajada” dentro de relato, porque si algo no funciona se siente mucho y atenta contra la atmósfera del corto en general. En ese sentido, aunque hay momentos sutiles e interesantes, la historia funciona irregularmente porque falta profundizar la construcción de los personajes y el final.

La pieza audiovisual plantea una estructura dramática que funciona al inicio y va sumando elementos a la historia, pero si bien plantea el contexto de la situación, no desarrolla muchas capas en el conflicto de los personajes y de la relación con su madre, y se queda en líneas un poco generales.

Los planos iniciales son sugerentes pero no se logran de terminar de conectar con la construcción de los personajes, queda más como un contexto (y no alcanza una profundidad narrativa). La escena también donde está el personaje junto con su novia, y ella le plantea irse del lugar; la actuación, la luz y el encuadre queda en un plano muy descriptivo, y suma a la pérdida de atmósfera al final del cortometraje. La última escena, que en este caso, es la que da el sentido a toda la construcción, queda un poco corta en su tono y /o proyección. Es interesante y bueno el giro que termina con la sorpresa (o engaño) de él, pero faltó una imagen final que le termine de dar un sentido y/o emoción, o un humor o mirada más negra sobre el personaje. Creo que el plano no tiene suficiente fuerza, y se pierde la atmósfera construida antes. Tal vez puede ser también la composición y luz, que le da mucha presencia a la madre y plantea focos de atención muy diversos en el cuadro.

En general, los planos están bien realizados, aunque hay varios que no logran aún transmitir con fuerza un subtexto o un espacio más profundo emocionalmente, independiente de que estén bien iluminados y encuadrados. Hay sugerencias interesantes como el plano de los pies, pero hay varios que se quedan sólo en un plano descriptivo.



La actuación todavía hay que balancearla, está un poco sobreactuada en general. No hay muchos matices en la expresividad y se siente a momentos un poco exagerada en su interpretación, sobretodo el protagonista.

La banda sonora es correcta, tal vez le falto más proyección de atmósferas y de construcción de elementos fuera de cuadro que permitiera potenciar más la historia. Pero logra ser coherente y diegética con el mundo que se quiere construir.

La dirección de arte nos permite contextualizar el mundo de los personajes y ayudan a construir la atmósfera en que se desarrollará la historia. Y desde ese punto de vista la ambientación, la paleta de colores y el vestuario funcionan y logran dar cuenta de la identidad de los personajes a través del habitar de sus espacios, entre otras cosas.

Se valora el desafío de conseguir un buen casting y locaciones adecuadas para los requerimientos del guión.

Se percibe la constancia y el trabajo, y hay varios momentos que generan atmósfera y que están bien resueltos. Felicitaciones por la búsqueda audiovisual que representa el proyecto.

Atentamente,

Paola Castillo
Profesor Informante

Santiago, julio de 2018



Profesora
María Cecilia Bravo
Directora de Pregrado
Instituto de la Comunicación e Imagen
Universidad de Chile
PRESENTE

En mi calidad de **Profesor (a) Informante**, a continuación le comunico a usted la evaluación de la Memoria de Título “**SIN LUGAR PARA EL DESCANSO**” del estudiante **(a) CAROLINA CAÑETE**.

	ITEM	ASPECTOS CONSIDERADOS	NOTA
1.1	Nota Obra	Relevancia y originalidad. Calidad artística/técnica del resultado.	5,8

Excelente 7.0–6.5; Muy Bueno 6.4–6.0; Bueno 5.9–5.0; Aceptable 4.9–4.0; Deficiente 3.9–3.0.



COMENTARIO OBRA
(no sujeta a extensión máxima)

La obra plantea una propuesta interesante, en relación a la construcción de un momento y una decisión importante en la vida de dos hermanos, donde a partir de pequeños gestos en su relación familiar y su relación con el espacio se van construyendo sus motivaciones y sus conflictos.

En ese aspecto el gran mérito del trabajo es la búsqueda de un lenguaje personal, íntimo, y a la vez expresivo. Y lo logra en ciertos momentos, pero esta es su irregularidad también. Este un trabajo muy sutil y lleno de detalles, y cada pieza tiene que estar bien “encajada” dentro de relato, porque si algo no funciona se siente mucho y atenta contra la atmósfera del corto en general. En ese sentido, aunque hay momentos sutiles e interesantes, la historia funciona irregularmente porque falta profundizar la construcción de los personajes y el final.

La pieza audiovisual plantea una estructura dramática que funciona al inicio y va sumando elementos a la historia, pero si bien plantea el contexto de la situación, no desarrolla muchas capas en el conflicto de los personajes y de la relación con su madre, y se queda en líneas un poco generales.

Los planos iniciales son sugerentes pero no se logran de terminar de conectar con la construcción de los personajes, queda más como un contexto (y no alcanza una profundidad narrativa). La escena también donde está el personaje junto con su novia, y ella le plantea irse del lugar; la actuación, la luz y el encuadre queda en un plano muy descriptivo, y suma a la pérdida de atmósfera al final del cortometraje. La última escena, que en este caso, es la que da el sentido a toda la construcción, queda un poco corta en su tono y /o proyección. Es interesante y bueno el giro que termina con la sorpresa (o engaño) de él, pero faltó una imagen final que le termine de dar un sentido y/o emoción, o un humor o mirada más negra sobre el personaje. Creo que el plano no tiene suficiente fuerza, y se pierde la atmósfera construida antes. Tal vez puede ser también la composición y luz, que le da mucha presencia a la madre y plantea focos de atención muy diversos en el cuadro.

En general, los planos están bien realizados, aunque hay varios que no logran aún transmitir con fuerza un subtexto o un espacio más profundo emocionalmente, independiente de que estén bien iluminados y encuadrados. Hay sugerencias interesantes como el plano de los pies, pero hay varios que se quedan sólo en un plano descriptivo.



La actuación todavía hay que balancearla, está un poco sobreactuada en general. No hay muchos matices en la expresividad y se siente a momentos un poco exagerada en su interpretación, sobretodo el protagonista.

La banda sonora es correcta, tal vez le falto más proyección de atmósferas y de construcción de elementos fuera de cuadro que permitiera potenciar más la historia. Pero logra ser coherente y diegética con el mundo que se quiere construir.

La dirección de arte nos permite contextualizar el mundo de los personajes y ayudan a construir la atmósfera en que se desarrollará la historia. Y desde ese punto de vista la ambientación, la paleta de colores y el vestuario funcionan y logran dar cuenta de la identidad de los personajes a través del habitar de sus espacios, entre otras cosas.

Se valora el desafío de conseguir un buen casting y locaciones adecuadas para los requerimientos del guión.

Se percibe la constancia y el trabajo, y hay varios momentos que generan atmósfera y que están bien resueltos. Felicitaciones por la búsqueda audiovisual que representa el proyecto.

Atentamente,

Paola Castillo
Profesor Informante

Santiago, julio de 2018



Profesora
María Cecilia Bravo
Directora de Pregrado
Instituto de la Comunicación e Imagen
Universidad de Chile
PRESENTE

En mi calidad de **Profesor (a) Informante**, a continuación le comunico a usted la evaluación de la Memoria de Título “**SIN LUGAR PARA EL DESCANSO**” del estudiante **(a) JAIME MOLINA**.

	ITEM	ASPECTOS CONSIDERADOS	NOTA
1.1	Nota Obra	Relevancia y originalidad. Calidad artística/técnica del resultado.	5,8

Excelente 7.0–6.5; Muy Bueno 6.4–6.0; Bueno 5.9–5.0; Aceptable 4.9–4.0; Deficiente 3.9- 3.0.



COMENTARIO OBRA
(no sujeta a extensión máxima)

La obra plantea una propuesta interesante, en relación a la construcción de un momento y una decisión importante en la vida de dos hermanos, donde a partir de pequeños gestos en su relación familiar y su relación con el espacio se van construyendo sus motivaciones y sus conflictos.

En ese aspecto el gran mérito del trabajo es la búsqueda de un lenguaje personal, íntimo, y a la vez expresivo. Y lo logra en ciertos momentos, pero esta es su irregularidad también. Este un trabajo muy sutil y lleno de detalles, y cada pieza tiene que estar bien “encajada” dentro de relato, porque si algo no funciona se siente mucho y atenta contra la atmósfera del corto en general. En ese sentido, aunque hay momentos sutiles e interesantes, la historia funciona irregularmente porque falta profundizar la construcción de los personajes y el final.

La pieza audiovisual plantea una estructura dramática que funciona al inicio y va sumando elementos a la historia, pero si bien plantea el contexto de la situación, no desarrolla muchas capas en el conflicto de los personajes y de la relación con su madre, y se queda en líneas un poco generales.

Los planos iniciales son sugerentes pero no se logran de terminar de conectar con la construcción de los personajes, queda más como un contexto (y no alcanza una profundidad narrativa). La escena también donde está el personaje junto con su novia, y ella le plantea irse del lugar; la actuación, la luz y el encuadre queda en un plano muy descriptivo, y suma a la pérdida de atmósfera al final del cortometraje. La última escena, que en este caso, es la que da el sentido a toda la construcción, queda un poco corta en su tono y /o proyección. Es interesante y bueno el giro que termina con la sorpresa (o engaño) de él, pero faltó una imagen final que le termine de dar un sentido y/o emoción, o un humor o mirada más negra sobre el personaje. Creo que el plano no tiene suficiente fuerza, y se pierde la atmósfera construida antes. Tal vez puede ser también la composición y luz, que le da mucha presencia a la madre y plantea focos de atención muy diversos en el cuadro.

En general, los planos están bien realizados, aunque hay varios que no logran aún transmitir con fuerza un subtexto o un espacio más profundo emocionalmente, independiente de que estén bien iluminados y encuadrados. Hay sugerencias interesantes como el plano de los pies, pero hay varios que se quedan sólo en un plano descriptivo.



La actuación todavía hay que balancearla, está un poco sobreactuada en general. No hay muchos matices en la expresividad y se siente a momentos un poco exagerada en su interpretación, sobretodo el protagonista.

La banda sonora es correcta, tal vez le falto más proyección de atmósferas y de construcción de elementos fuera de cuadro que permitiera potenciar más la historia. Pero logra ser coherente y diegética con el mundo que se quiere construir.

La dirección de arte nos permite contextualizar el mundo de los personajes y ayudan a construir la atmósfera en que se desarrollará la historia. Y desde ese punto de vista la ambientación, la paleta de colores y el vestuario funcionan y logran dar cuenta de la identidad de los personajes a través del habitar de sus espacios, entre otras cosas.

Se valora el desafío de conseguir un buen casting y locaciones adecuadas para los requerimientos del guión.

Se percibe la constancia y el trabajo, y hay varios momentos que generan atmósfera y que están bien resueltos. Felicitaciones por la búsqueda audiovisual que representa el proyecto.

Atentamente,

Paola Castillo
Profesor Informante

Santiago, julio de 2018